

Register your product and get support at
www.philips.com/welcome

DCM5090

CS	Příručka pro uživatele	3
ES	Manual del usuario	23
HU	Felhasználói kézikönyv	45
PL	Instrukcja obsługi	67
PT	Manual do utilizador	89
RU	Руководство пользователя	109
SK	Príručka uživateľa	135
SV	Användarhandbok	157



PHILIPS

Innehållsförteckning

1 Viktigt!	158
Säkerhet	158
Obs!	159

2 Dockningssystem för underhållning	161
Introduktion	161
Förpackningens innehåll	161
Översikt över huvudenheten	162
Översikt över fjärrkontrollen	163

3 Komma igång	165
Ansluta FM-antennen	165
Ansluta strömmen	165
Förbereda fjärrkontrollen	165
Ställa in klockan	166
Slå på	166

4 Uppspelning	167
Spela upp från skiva	167
Spela upp från iPod/iPhone/iPad	167
Spela upp från USB	168

5 Alternativ för uppspelning	169
Pausa/återuppta uppspelningen	169
Avbryta uppspelningen	169
Hoppa till ett spår	169
Sökning inom ett spår	169
Repetera och slumpvis uppspelning	169
Programmera spår	169
Visa ID3-information	170

6 Lyssna på radio	171
Ställa in en radiokanal	171
Programmera radiokanaler	171
Välj en förinställd radiokanal.	171
Visa uppselningsinformation	171

7 Justera ljudet	172
Justera volymen	172
Välj en förinställd ljudeffekt.	172
Förstärka basen	172
Uppslukande musik över ett större område	172
Ljud av	172

8 Övriga funktioner	173
Ställa in insomningstimern	173
Ställa in larmtid	173
Lyssna på en extern enhet	173

9 Produktinformation	174
Specifikationer	174
USB-uppselningsinformation	175
MP3-skivformat som kan användas	175

10 Felsökning	176
----------------------	-----

1 Viktigt!

Säkerhet

Lär dig de här säkerhetssymbolerna



Blixten anger att det finns isolerat material i enheten som kan ge en elektrisk stöt. För allas säkerhet bör du inte ta bort det skyddande höljet på produkten.

Utropstecknet betyder att det finns funktioner som du bör läsa mer om i den medföljande handboken för att undvika problem vid användning och underhåll.

WARNING! För att minska risken för brand och elektriska stötar bör du inte utsätta apparaten för regn eller fukt och du bör inte heller placera kärl med vatten, exempelvis blomvaser, ovanpå apparaten.

WARNING! För att minska risken för elektriska stötar bör du se till att sätta i kontakten på rätt sätt och trycka in den helt i uttaget.

Viktiga säkerhetsinstruktioner

- Läs de här instruktionerna.
- Läs och ta till dig varningstexten.
- Följ samtliga instruktioner.
- Använd inte produkten i närheten av vatten.
- Rengör endast med torr trasa.
- Blockera inte ventilationsöppningar. Installera apparaten i enlighet med tillverkarens instruktioner.

- Installera den inte i närheten av värmekällor, som element, varmluftsintag, spis eller andra enheter som avger värme (inklusive förstärkare).
- Skydda elkabeln så att den inte trampas på eller kommer i kläm, särskilt intill kontakter, extrauttag och precis vid enhetens hölje.
- Använd endast kringutrustning och tillbehör som är godkända av leverantören.
- Dra ur kontakten till enheten vid åskväder och när den inte ska användas på länge.
- Överlåt allt underhåll till kvalificerad servicepersonal. Service krävs när enheten har skadats på något sätt, till exempel om en elkabel eller kontakt är skadad, vätska eller främmande föremål har kommit in i enheten, enheten har utsatts för regn eller fukt, inte fungerar som den ska eller om den har fallit i golvet.
- **WARNING!** Batterianvändning – Undvik batteriläckage, som kan ge upphov till personskada, skada på egendom eller skada på apparaten:
 - Installera alla batterier på rätt sätt och placera + och - enligt markeringarna i apparaten.
 - Blanda inte batterier (t.ex. gamla och nya eller kol och alkaliska).
 - Ta ur batterierna när apparaten inte ska användas på länge.
 - Utsätt inte batterierna (batteripaket eller installerade batterier) för stark hetta som solsken, eld eller liknande.
- Enheterna får inte utsättas för vattendroppar eller vattenstrålar.
- Placera inga potentiellt skadliga föremål på enheten (t.ex. vattenfyllda kärl eller levande ljus).
- Om MAINS-kontakten eller ett kontaktdon används som frånkopplingsenhet ska den vara lätt att komma åt.

Varning

- Ta aldrig bort enhetens hölje.
- Smörj aldrig någon del av enheten.
- Placera aldrig produkten ovanpå annan elektrisk utrustning.
- Skydda enheten mot direkt solljus, öppna lågor och värme.
- Titta aldrig på laserstrålen i enheten.
- Se till att du alltid har nätsladden, kontakten och adaptern lättillgängliga så att du kan koppla bort enheten från eluttaget.

Nätsäkring

Den här informationen gäller bara produkter med en nätkontakt från Storbritannien. Den här produkten har en godkänd gjuten kontakt. Om du byter säkring ska du använda en med:

- klassificering synlig på kontakten,
- den ska vara BS 1362-godkänd och
- ha ASTA-godkännandemärke.

Kontakta återförsäljaren om du är osäker på vilken typ av säkring du ska använda.

Varning! För att uppfylla EMC-direktivet (2004/108/EG) får nätkontakten inte skiljas från nätsladden.

Obs!

Eventuella förändringar av den här enheten som inte uttryckligen har godkänts av Philips Consumer Lifestyle kan frånta användaren rätten att använda utrustningen.



Användning av den här produkten överensstämmer med EU:s förordningar om radiostörningar.



Produkten är utvecklad och tillverkad av högkvalitativa material och komponenter som både kan återvinnas och återanvändas.



När den här symbolen med en överkryssad papperskorg visas på produkten innebär det att produkten omfattas av det europeiska direktivet 2002/96/EG.

Ta reda på var du kan hitta närmaste återvinningsstation för elektriska och elektroniska produkter.

Följ den lokala lagstiftningen och släng inte dina gamla produkter i det vanliga hushållsavfallet. Genom att kassera dina gamla produkter på rätt sätt kan du bidra till att minska eventuella negativa effekter på miljö och hälsa.



Produkten innehåller batterier som följer EU-direktivet 2006/66/EC och den kan inte kasseras med normalt hushållsavfall. Ta reda på de lokala reglerna om separat insamling av batterier eftersom korrekt kassering bidrar till att minska negativ påverkan på miljö och hälsa.

Miljöinformation

Allt onödigt förpackningsmaterial har tagits bort. Vi har försökt göra paketeringen lätt att dela upp i tre olika material: kartong (lådan), polystyrenskum (buffert) och polyeten (påsar, skyddande skumskiva).

Systemet består av material som kan återvinnas och återanvändas om det monteras isär av ett specialiserat företag. Följ de lokala föreskrifterna för kassering av förpackningsmaterial, använda batterier och gammal utrustning.



Tillverkningen av otillåtna kopior av kopieringsskyddat material, bl.a. datorprogram, filer, sändningar och ljudinspelningar, kan innebära ett brott mot copyright-lagstiftningen och därmed vara straffbart. Den här utrustningen bör inte användas i sådana syften.



Windows Media och Windows-logotypen är varumärken eller registrerade varumärken som tillhör Microsoft Corporation i USA och/eller andra länder.



“Made for iPod”, “Made for iPhone” och “Made for iPad” betyder att ett elektroniskt tillbehör har tagits fram särskilt för iPod, iPhone eller iPad, och att utvecklaren har certifierat det för att uppfylla Apple-standard. Apple ansvarar inte för den här enhetens funktion eller dess uppfyllande av standarder för säkerhet och användning. Observera att användningen av det här tillbehöret med iPod, iPhone eller iPad kan påverka den trådlösa kapaciteten. iPod och iPhone är varumärken som tillhör Apple AB, registrerad i USA och andra länder. iPad är ett varumärke som tillhör Apple Inc.

Den här enheten har följande etikett:



Kommentar

- Typplattan sitter på enhetens baksida.

Klass 1 laserapparat

Varning! Om apparaten används på annat sätt än i denna bruksanvisning specificerats, kan användaren utsättas för osynlig laserstrålning, som överskrider gränsen för laserklass 1. Observera! Stömbrytaren är sekundärt kopplad och bryter inte strömmen från nätet. Den inbyggda nätdelen är därför ansluten till elnätet så länge stickproppen sitter i vägguttaget.

2 Dockningssystem för underhållning

Gratulerar till din nya produkt och välkommen till Philips! Genom att registrera din produkt på www.philips.com/welcome kan du dra nytta av Philips support.

Introduktion

Med den här enheten kan du:

- lyssna på ljud från skivor, USB-, iPod-/iPhone-/iPad-enheter och andra externa enheter
- lyssna på radiokanaler

Du kan förbättra ljudet med följande

ljudeffekter:

- DBB (Dynamic Bass Boost)
- Digital Sound Control (DSC)
- Living Sound

Enheten har funktioner för följande medieformat:

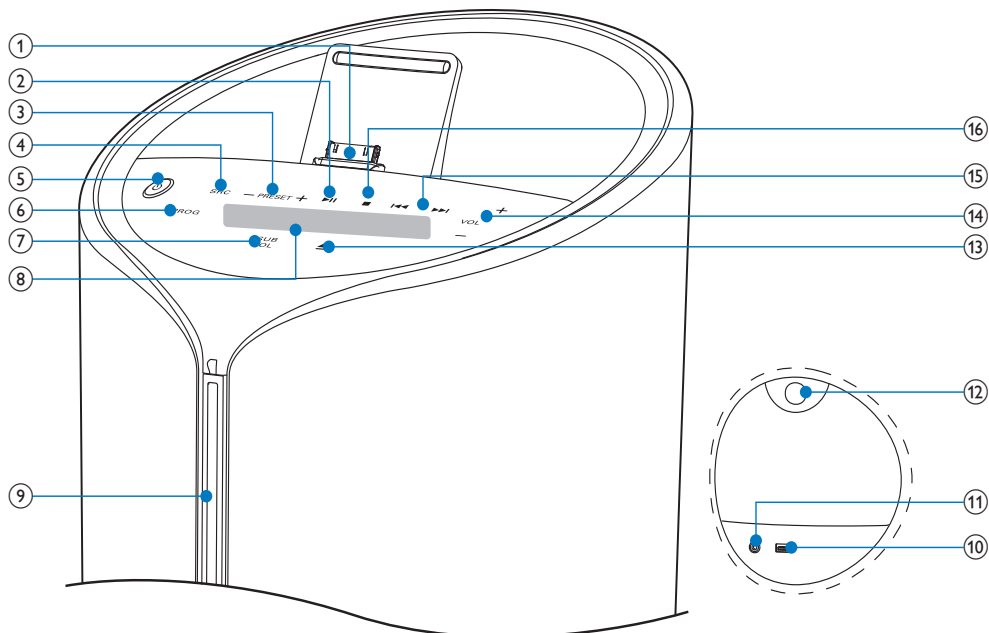


Förpackningens innehåll

Kontrollera och identifiera innehållet i förpackningen:

- Huvudenhet
- Fjärrkontroll med två AAA-batterier
- 2 x nätsladdar (för EU och Storbritannien)
- MP3 link-kabel
- FM-antenn
- Användarhandbok
- Snabbstartguide

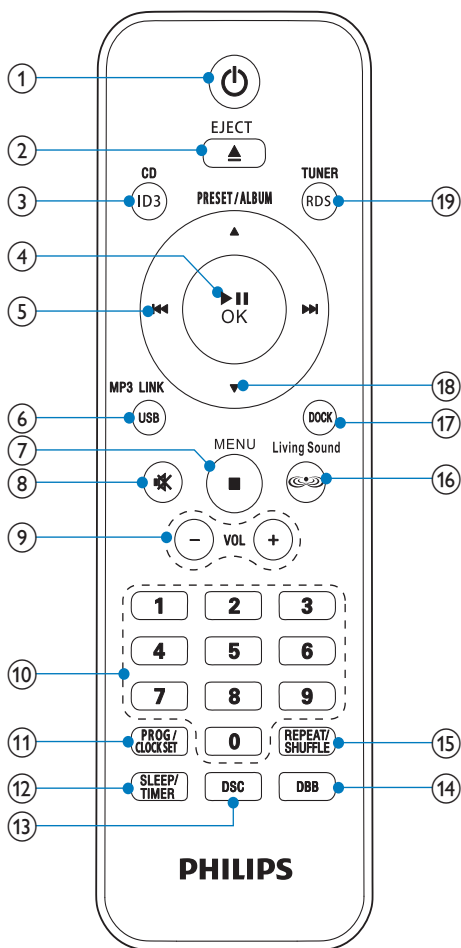
Översikt över huvudenheten



- ① **DOCK**
 - Docka för iPod/iPhone/iPad.
- ② **▶||**
 - Starta eller pausa skivuppspelning.
- ③ **PRESET +/-**
 - Välj en snabbvalskanal.
 - Hoppa till föregående/nästa album.
- ④ **SRC**
 - Välj källa: CD, FM TUNER, iPod/iPhone/iPad, USB eller MP3 LINK.
- ⑤ **⏻**
 - Slå på enheten.
 - Växla till standbyläge eller Eco Power-standbyläge.
- ⑥ **PROG**
 - Programmera spår.
 - Programmera radiokanaler.
 - Ställ in klockan.
- ⑦ **SUB VOL**
 - Justera subwoofervolymer.
- ⑧ **Teckenfönster**
 - Visa aktuell status.
- ⑨ **Skivfack**
- ⑩ **⏻**
 - USB-uttag.
- ⑪ **MP3 LINK**
 - Anslut en extern ljudenhet.
- ⑫ **PULL**
 - Öppna skyddspanelen genom att dra.
- ⑬ **▲**
 - Mata ut skivan.
- ⑭ **VOL +/-**
 - Justera volymen.

- ⑮ **⏮ / ⏭**
- Hoppa till föregående/nästa spår.
 - Sök i ett spår/på en skiva.
 - Ställ in en radiokanal.
 - Ställ in klocka och timer.
- ⑯ **■**
- Stoppa uppspelning eller ta bort ett program.

Översikt över fjärrkontrollen



- ① **⏻**
- Slå på enheten.
 - Växla till standbyläge eller Eco Power-standbyläge.
- ② **EJECT ▲**
- Mata ut skivan.
- ③ **CD/ID3**
- Välj CD-källa.
 - Visa ID3-information.
- ④ **▶ || / OK**
- Starta eller pausa skivuppspelning.
 - Bekräfta ett val.
- ⑤ **⏮ / ⏭**
- Hoppa till föregående/nästa spår.
 - Sök i ett spår/på en skiva.
 - Ställ in en radiokanal.
 - Ställ in klocka och timer.
- ⑥ **MP3 LINK/USB**
- Välj MP3 link- eller USB-källa.
- ⑦ **Menu/ ■**
- Öppna iPod-/iPhone-/iPad-menyn.
 - Stoppa uppspelning eller ta bort ett program.
- ⑧ **🔇**
- Stäng av eller återställ ljud.
- ⑨ **VOL +/-**
- Justera volymen.
- ⑩ **Numerisk knappsats**
- Välj ett spår.
 - Välj en snabbvals kanal.
- ⑪ **PROG/CLOCK SET**
- Programmera spår.
 - Programmera radiokanaler.
 - Ställ in klockan.
- ⑫ **SLEEP/TIMER**
- Ställ in insomningstidern.
 - Ställ in larmtid.
- ⑬ **DSC**
- Välj en snabbvalsinställning.

- ⑭ **DBB**
 - Vrid på/av DBB (Dynamic Bass Boost).
- ⑮ **REPEAT/SHUFFLE**
 - Välj repeterad/slumpvis uppspelning.
- ⑯ **Living Sound**
 - Slå på/av effekten Living Sound.
- ⑰ **DOCK**
 - Välj iPod/iPhone/iPad-källa.
- ⑱ **PRESET/ALBUM ▲ / ▼**
 - Välj en snabbvalskanal.
 - Hoppa till föregående/nästa album.
 - Navigera i iPod-/iPhone-/iPad-menyn.
- ⑲ **TUNER/RDS**
 - Välj FM-källa.
 - Visa information om RDS (Radio Data System).

3 Komma igång

! Var försiktig

- Genom att använda kontrollerna eller justera funktionerna på något sätt som inte beskrivs i den här handboken kan du utsätta dig för farlig strålning eller annan osäker användning.

Följ alltid anvisningarna i det här kapitlet i rätt följd.

Om du kontaktar Philips behöver du produktens modell- och serienummer till hands. Modell- och serienumret finns på enhetens baksida. Skriv numren här:

Modellnummer _____

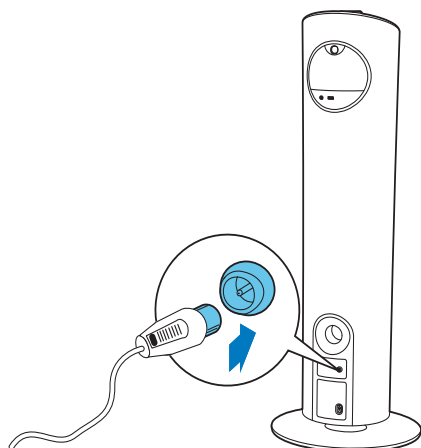
Serienr _____

Ansluta FM-antennen

* Tips

- Dra ut och justera antennens placering för bästa möjliga mottagning.

Anslut den medföljande FM-antennen till **FM AERIAL**-uttaget på huvudenhetens baksida.



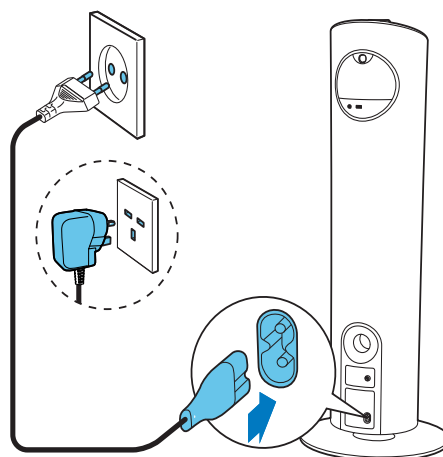
Ansluta strömmen

! Var försiktig

- Risk för produktskada! Kontrollera att nätspänningen motsvarar den spänning som är tryckt på bak- eller undersidan av enheten.
- Risk för elektriska stötar! När du kopplar bort nätkabeln ska du alltid dra ut kontakten ur uttaget. Dra aldrig i sladden.
- Innan du ansluter nätkabeln ser du till att alla andra anslutningar har gjorts.

Anslut nätsladden till:

- **AC~MAINS**-uttaget på huvudenhetens baksida.
- vägguttaget.



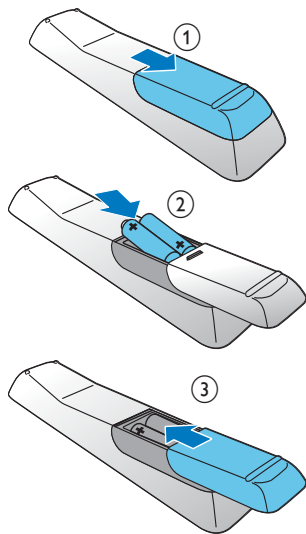
Förbereda fjärrkontrollen

! Var försiktig

- Risk för explosion! Håll batterierna borta från värme, solljus och eld. Lägg aldrig batterierna i eld.

Så här sätter du i batteriet till fjärrkontrollen:

- 1 Öppna batterifacket.
- 2 Sätt i 2 AAA-batterier med polerna (+/-) åt rätt håll enligt markeringen.
- 3 Stäng batterifacket.



Kommentar

- Om du inte ska använda fjärrkontrollen på länge tar du ut batterierna.
- Blanda inte gamla och nya batterier eller batterier av olika typ.
- Batterier innehåller kemiska substanser och bör därför kasseras på rätt sätt.

Ställa in klockan

- 1 I standbyläge håller du **PROG/CLOCK SET** intryckt i mer än två sekunder för att aktivera klockinställningsläget.
↳ 12- eller 24-timmarsläge visas.

- 2 Tryck på **◀◀ / ▶▶** för att välja 12- eller 24-timmarsformat och tryck sedan på **PROG/CLOCK SET**.
↳ Timsiffrorna visas och börjar blinka.
- 3 Ställ in timme genom att trycka på **◀◀ / ▶▶** och sedan på **PROG/CLOCK SET**.
↳ Minutsiffrorna visas och börjar blinka.
- 4 Tryck på **◀◀ / ▶▶** för att ställa in minuterna.
- 5 Bekräfta genom att trycka på **PROG/CLOCK SET**.

Slå på

Tryck på **⏻**.
↳ Enheten byter till senast valda källa.

Växla till standbyläge:

Tryck på **⏻** igen för att sätta enheten i standbyläge.
↳ Belysningen i teckenfönstret dämpas.
↳ Klockan (om den är inställd) visas i teckenfönstret.

Växla till Eco Power-standbyläge:

Håll **⏻** intryckt i mer än två sekunder.
↳ Belysningen i teckenfönstret släcks.

Växla mellan standbyläge och Eco power-standbyläge:

Håll **⏻** intryckt i mer än två sekunder.

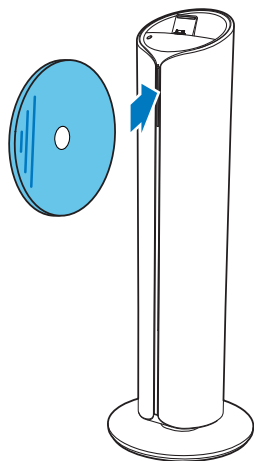
Kommentar

- Om ingen knapp trycks ned på mer än 15 minuter i viloläge växlar enheten automatiskt till Eco Power-standbyläge.

4 Uppspelning

Spela upp från skiva

- 1 Tryck på **CD** på fjärrkontrollen eller tryck upprepade gånger på **SRC** på huvudenheten för att välja CD-källa.
- 2 Sätt i en skiva in skivfacket med den tryckta sidan åt höger.
 - ↳ Filen spelas upp automatiskt. Om inte trycker du på **▶||**.
 - Ta ut skivan ur skivfacket genom att trycka på **EJECT ▲**.



Spela upp från iPod/iPhone/iPad

Du kan lyssna på musik från din iPod/iPhone/iPad via det här dockningssystemet.

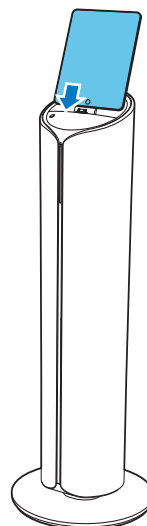
Kompatibel iPod/iPhone/iPad

Enheten stöder följande iPod-, iPhone-, iPad-modeller.
Skapad för

- iPad 2
- iPad
- iPhone 4
- iPhone 3GS
- iPhone 3G
- iPhone
- iPod classic
- iPod med video
- iPod nano (1:a, 2:a, 3:e, 4:e, 5:e, 6:e generationen)
- iPod touch (1:a, 2:a, 3:e, 4:e generationen)

Ansluta iPod/iPhone/iPad

Placera iPod-/iPhone-/iPad-spelaren i dockan.



Lyssna på iPod/iPhone/iPad



Kommentar

- Se till att din iPod/iPhone/iPad har satts i ordentligt.

- 1 Tryck på **DOCK** på fjärrkontrollen eller tryck upprepade gånger på **SRC** på huvudenheten för att välja iPod-/iPhone-/iPad-källa.

- 2 Spela upp ljud på iPod/iPhone/iPad.
- ↳ Ljudet i anslutna iPod-/iPhone-/iPad-enheter strömmas automatiskt från dockningssystemet. Om inte trycker du på ►||.
- Om du vill navigera i menyn trycker du på **MENU** och sedan på ▲ / ▼ / ◀◀ / ▶▶ och bekräftar genom att trycka på **OK**.

Ladda iPod/iPhone/iPad

När enheten är ansluten till nätströmmen börjar den dockade iPod-/iPhone-/iPad-enheten laddas automatiskt.



Kommentar

- iPod med färgskärm, iPod classic och iPod med video är inte kompatibla med dockladdning.

Ta bort iPod/iPhone/iPad

Ta ut iPod/iPhone/iPad ur dockan.



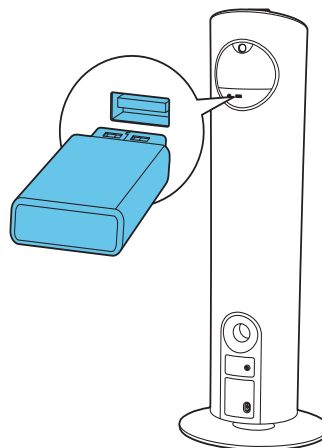
Spela upp från USB



Kommentar

- Kontrollera att USB-enheten innehåller spelbara ljudspår.

- 1 Tryck på **USB** på fjärrkontrollen eller tryck upprepade gånger på **SRC** på huvudenheten för att välja USB-källa.
- 2 Sätt in USB-enheten i ◀ (USB)-uttaget på enhetens baksida.
↳ Filen spelas upp automatiskt. Om inte trycker du på ►||.



5 Alternativ för uppspelning

Pausa/återuppta uppspelningen

Under uppspelning trycker du på **▶||** för att pausa/återuppta uppspelningen.

Avbryta uppspelningen

Avbryt pågående uppspelning genom att trycka på **■**.

Hoppa till ett spår

För CD:

- 1 Tryck på **◀◀ / ▶▶** och välj ett annat spår.
 - Om du vill välja ett spår direkt kan du trycka på en knapp på den numeriska knappsatsen.

För MP3-skiva och USB:

- 1 Tryck på **▲ / ▼** och välj ett album eller en mapp.
- 2 Tryck på **◀◀ / ▶▶** och välj ett spår eller en fil.

Sökning inom ett spår

- 1 Sök i ett spår under uppspelning genom att hålla **◀◀ / ▶▶** intryckt.
- 2 Släpp när du vill återgå till normal uppspelning.

Repetera och slumpvis uppspelning

- 1 Under uppspelning trycker du på **REPEAT/SHUFFLE** upprepade gånger för att välja:
 - **↻** (upprepa en): den aktuella låten spelas upp upprepade gånger.
 - **↻ALL** (upprepa alla): alla spår spelas upp upprepade gånger.
 - **🎲** (slumpvis): alla spår spelas upp slumpmässigt.
- 2 Om du vill återgå till normal uppspelning trycker du upprepade gånger på **REPEAT/SHUFFLE** tills upprepa/slumpvis inte längre visas.



Kommentar

- Funktionen för upprepning och slumpvis uppspelning kan inte aktiveras samtidigt.
- Du kan inte välja slumpvis uppspelning när du spelar upp programmerade spår.

Programmera spår

Du kan programmera högst 20 spår.

- 1 I stoppläget i CD/USB-läget aktiverar du programmeringsläget genom att trycka på **PROG**.
↳ **[PROG]** (programmera) blinkar på skärmen.
- 2 När det gäller MP3/WMA-filer trycker du på **▲ / ▼** för att välja en skiva.
- 3 Tryck på **◀◀ / ▶▶** och välj ett spårnummer och bekräfta därefter genom att trycka på **PROG**.
- 4 Upprepa steg 2 och 3 för att programmera fler spår.

- 5 Tryck på ►|| och spela upp de programmerade spåren.
- ↳ Under uppspelning visas [PROG] (programmera).
 - Ta bort de programmerade spåren genom att i stoppläget trycka på ■

Visa ID3-information

Under uppspelning i CD-läge trycker du på **ID3** för att visa följande information:

- Spårnummer
- Speltid
- Låttitel
- Artistnamn
- Albumnamn

6 Lyssna på radio

Ställa in en radiokanal

Tips

- Dra ut och justera FM-antennen för bästa möjliga FM-mottagning.

- 1 Tryck på **TUNER** på fjärrkontrollen eller tryck upprepade gånger på **SRC** på huvudenheten för att välja radiokälla.
- 2 Håll **◀◀** / **▶▶** intryckt i mer än två sekunder.
 - ↳ **[SEARCH]** (sökning) visas.
 - ↳ Radion ställer automatiskt in en station med bra mottagning.
- 3 Upprepa steg 2 om du vill ställa in fler radiokanaler.
 - Om du vill ställa in en svag kanal trycker du på **◀◀** / **▶▶** flera gånger tills du hittar den bästa mottagningen.

Programmera radiokanaler

Tips

- Du kan programmera högst 20 snabbvalskanaler.

Programmera radiokanaler automatiskt

- I radioläget kan du aktivera automatisk kanalsökning genom att hålla **PROG** intryckt i mer än två sekunder.
- ↳ **[AUTO SRCH]** (automatisk sökning) visas.
 - ↳ Alla tillgängliga kanaler programmeras efter signalstyrka.

- ↳ Den radiokanal som först programmerades in spelas automatiskt upp.

Programmera radiokanaler manuellt

- 1 Ställ in en radiokanal.
- 2 Tryck på **PROG** så aktiveras programmeringsläget.
 - ↳ **[PROG]** (programmera) blinkar på skärmen.
- 3 Tilldela den här kanalen ett nummer (1 till 20) genom att trycka på **▲** / **▼** och bekräfta sedan genom att trycka på **PROG**.
 - ↳ Snabbvalsnumret och frekvensen för snabbvalskanalen visas.
- 4 Upprepa stegen ovan och programmera andra kanaler.

Kommentar

- Om du vill skriva över en programmerad kanal lagrar du en annan kanal på dess ställe.

Välj en förinställd radiokanal.

I tunerläge trycker du på **▲** / **▼** för att välja ett snabbvalsnummer.

- Du kan även välja en förinställd kanal direkt genom att trycka på motsvarande sifferknapp.

Visa uppselningsinformation

RDS (Radio Data System) är en tjänst som gör det möjligt för FM-kanaler att visa extra information.

I radioläget trycker du upprepade gånger på **TUNER/RDS** för att visa RDS-information.

7 Justera ljudet

Justera volymen

Under uppspelning trycker du på **VOL +/-** för att öka/sänka volymen.

Justera subwoofervolymen

Under uppspelning trycker du på **SUB VOL** på huvudenheten för att öka/minska subwoofervolymen.

Välj en förinställd ljudeffekt.

Under uppspelning trycker du på **DSC** upprepade gånger för att välja:

- **[FLAT]** (platt)
- **[ROCK]** (rock)
- **[CLASSIC]** (klassiskt)
- **[JAZZ]** (jazz)
- **[POP]** (pop)


Förstärka basen

Vid uppspelning trycker du på **DBB** för att aktivera eller avaktivera DBE (dynamisk basförbättring).

↳ Om DBB aktiveras, är en DBB-funktion tillgänglig.

Uppslukande musik över ett större område

Under uppspelning trycker du på **Living Sound** för att slå på/av effekten Living Sound.

↳ Om Living Sound är aktiverat visas .

Ljud av

Tryck på  under uppspelning om du vill stänga av eller återställa ljudet.

8 Övriga funktioner

Ställa in insomningstimern

Dockningssystemet kan automatiskt växla till standbyläget efter en angiven tid.

- 1 När enheten är aktiverad trycker du på **SLEEP/TIMER** upprepade gånger för att välja tidsperiod (i minuter).
↳ När insomningstimern är aktiverad visas **zZ**.

Så här stänger du av insomningsfunktionen

- 1 Tryck upprepade gånger på **SLEEP/TIMER** tills **[SLEEP OFF]** (insomning av) visas.
↳ När insomningstimern är avaktiverad försvinner **zZ**.

Ställa in larmtid

Det här dockningssystemet kan användas som väckarklocka. Du kan välja CD, FM TUNER, iPod/iPhone/iPad eller USB som larmkälla.

Kommentar

- Kontrollera att klockan går rätt.

- 1 I standbyläge håller du **SLEEP/TIMER** intryckt tills **[SET TIMER]** (ställ in timer) rullar på skärmen.
- 2 Välj källa genom att trycka på **CD**, **USB**, **DOCK** eller **TUNER**.
- 3 Bekräfta genom att trycka på **SLEEP/TIMER**.
↳ Timsiffrorna visas och börjar blinka.
- 4 Ställ in timme genom att trycka på **◀◀** / **▶▶** och sedan på **SLEEP/TIMER** igen.
↳ Minutsiffrorna visas och börjar blinka.

- 5 Tryck på **◀◀** / **▶▶** för att ställa in minuterna.
- 6 Bekräfta genom att trycka på **SLEEP/TIMER**.
↳ Larmtimern är inställd och larmet är aktiverat.

Aktivera och avaktivera larmtimern

I standbyläget trycker du på **SLEEP/TIMER** upprepade gånger för att aktivera eller avaktivera larmtimern.

- ↳ Om larmtimern är aktiverad visas **🔔**
- ↳ Om larmtimern avaktiveras försvinner **🔔**.

Kommentar

- Om källan CD/USB/iPod/iPhone/iPad är vald men ingen skiva är isatt, eller om ingen USB/iPod/iPhone/iPad är ansluten, väljs FM TUNER automatiskt.

Lyssna på en extern enhet

Du kan också lyssna på en extern ljudenhet via dockningssystemet.

- 1 Tryck på **MP3 LINK** och välj MP3 link som källa.
- 2 Anslut den medföljande MP3 link-kabeln till:
 - **MP3 LINK**-uttaget på enhetens baksida
 - hörlursuttaget på enheten
- 3 Starta uppspelningen på enheten. (Läs i användarhandboken för enheten.)

9 Produktinformation



Kommentar

- Produktinformationen kan komma att ändras utan föregående meddelande.

Specifikationer

Förstärkare

Nominell uteffekt	200 W
Frekvensomfång	100 Hz–16 kHz, ± 3 dB
Signal/brusförhållande	>70 dB
MP3 LINK-ingång	<600 mV RMS

Skiva

Lasertyp	Halvledare
Skivdiameter	12 cm
Skivor som kan användas	CD-DA, CD-R, CD-RW, MP3-CD, WMA-CD
Audio DAC	24 bitar/44,1 kHz
Total harmonisk distorsion	< 1 %
Frekvensomfång	60 Hz -16 kHz (44,1 kHz)
S/N-förhållande	> 65 dBA

Mottagare

Mottagningsområde	FM: 87,5 – 108 MHz
Inställningsområde	50 kHz
Känslighet	
– Mono, 26 dB S/N-förhållande	<22 dBu
– Stereo, 46 dB S/N-förhållande	<45 dBu
Sökselektivitet	<30 dBu
Total harmonisk distorsion	< 3 %
Signal/brusförhållande	>45 dB

Högtalare

	6 ohm + 3 x 6 ohm
Högtalarelement	5,25-tums woofer + 3 x 2,75-tums fullt frekvensomfång
Känslighet	> 82 dB/m/W

Allmän information

Nätström	220–240 V, 50/60 Hz
Effektförbrukning i standbyläge	< 1 W
USB Direct	Version 2.0/1.1
Inläsning av USB	≤ 500 mA
Storlek	
– Huvudenhet (B x H x D)	350 x 978 x 350 mm
Vikt	
- Med förpackning	15 kg
- Huvudenhet	11,5 kg

USB-uppspelningsinformation

Kompatibla USB-enheter:

- USB-flashminne (USB 2.0 eller USB 1.1)
- USB-flashspelare (USB 2.0 eller USB 1.1)
- minneskort (kräver ytterligare en kortläsare för att fungera med enheten)

Format som kan användas:

- USB- eller minnesfilformat FAT12, FAT16, FAT32 (sektorstorlek: 512 byte)
- MP3-bithastighet (dataöverföringshastighet): 32–320 kbit/s och variabel bithastighet
- WMA v9 eller tidigare
- Kapslade kataloger upp till max. 8 nivåer
- Antal album/mappar: max. 99
- Antal spår/titlar: max. 999
- ID3 tag v2.0 eller senare
- Filnamn i Unicode UTF8 (maximal längd: 128 byte)

Format som inte kan hanteras:

- Tomma album: Ett tomt album är ett album som inte innehåller MP3-/WMA-filer och som därför inte visas i teckenfönstret.
- Format som inte kan hanteras hoppas över: Word-dokument (.doc) och MP3-filer med filnamnstillägget .dlf ignoreras och spelas inte upp.
- AAC-, WAV-, PCM-ljudfiler
- DRM-skyddade WMA-filer (.wav, .m4a, .m4p, .mp4, .aac)
- WMA-filer i förlustfria format

MP3-skivformat som kan användas

- ISO9660, Joliet
- Högsta antal möjliga titlar: 512 (beroende på filnamnslängden)
- Högsta antal möjliga album: 255
- Samplingsfrekvenser som kan hanteras: 32 kHz, 44,1 kHz, 48 kHz
- Bithastigheter som kan hanteras: 32–256 (kbit/s), variabla bithastigheter

10 Felsökning



Varning

- Ta aldrig bort enhetens hölje.

Försök aldrig reparera systemet själv. Om du gör det gäller inte garantin. Om du får problem när du använder enheten ska du kontrollera följande innan du begär service. Om problemet kvarstår går du till Philips webbplats (www.philips.com/welcome). När du kontaktar Philips bör du ha både enheten och modell- och serienumret till hands.

Ingen ström

- Kontrollera att strömkabeln på enheten är korrekt ansluten.
- Kontrollera att det finns ström i nätuttaget.
- Energisparfunktionen gör att systemet stängs av automatiskt 15 minuter efter att uppspelningen har avslutats och inga reglage har använts.

Inget ljud eller förvrängt ljud

- Justera volymen.

Inget svar från enheten

- Koppla från och återanslut nätkontakten och slå sedan på enheten igen.

Fjärrkontrollen fungerar inte

- Innan du trycker på någon av funktionsknapparna väljer du först rätt källa med fjärrkontrollen i stället för huvudenheten.
- Minska avståndet mellan fjärrkontrollen och enheten.
- Sätt i batteriet med polerna (+/-) åt rätt håll.
- Byt batteri.
- Rikta fjärrkontrollen direkt mot sensorn på framsidan av enheten.

Ingen skiva identifierad

- Sätt i en skiva.
- Kontrollera om skivan har satts i med den tryckta sidan uppåt.
- Vänta tills kondensen på linsen torkat.
- Byt ut eller torka av skivan.
- Använd en färdigställd CD eller en skiva av rätt format.

Kan inte visa vissa filer i USB-enheten

- Antalet mappar eller filer i USB-enheten har överskridit angiven gräns. Detta är inte ett fel.
- Filernas format kan inte hanteras.

USB-enheten kan inte hanteras

- USB-enheten är inte kompatibel med enheten. Försök med en annan.

Dålig radiomottagning

- Öka avståndet mellan enheten och TV:n eller videon.
- Om signalen är för svag justerar du antennen eller ansluter en extern antenn för bättre mottagning.

Timern fungerar inte

- Ställ in klockan rätt.
- Slå på timern.

Klock-/timerinställningen har raderats

- Strömmen har stängts av eller också har strömsladden kopplats från.
- Återställ klockan/timern.

