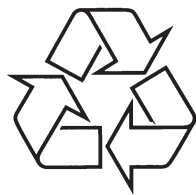


Reģistrējiet Jūsu preci un saņemiet atbalstu
www.philips.com/welcome

DCM 5090



Tiecieties ar Philips Internetā
<http://www.philips.com>

Lietošanas instrukcija

1 Svarīgi	3	6 Radio klausīšanās	14
Drošība	3	Radio stacijas uztveršana	14
Ievērošanai	4	Radio staciju programmēšana	14
2 Jūsu izklaides sistēma ar pieslēgvietu .6		Saglabātas radio stacijas izvēle	15
Ievads	6	Atskaņošanas informācijas rādīšana	15
Kas atrodas iepakojumā	6	Radio staciju manuāla programmēšana	15
Galvenās ierīces pārskats	7	7 Skaņas regulēšana	15
Tālvadības pults pārskats	8	Skaļuma regulēšana	15
3 Darbību sākot	9	Noteikta skaņas efekta izvēle	15
FM antenas pieslēgšana	9	Basu pastiprināšana	15
Strāvas pieslēgšana	9	Mūzikas padziļināšana plašākā vidē	15
Tālvadības pults sagatavošana	10	Skaņas atslēgšana	15
Pulksteņa iestatīšana	10	8 Citas funkcijas	16
Ieslēgšana	11	Izslēgšanās taimera iestatīšana	16
4 Atskaņošana	11	Modinātāja taimera iestatīšana	16
Atskaņošana no diska	11	Ārējās ierīces klausīšanās	16
Atskaņošana no iPod/iPhone/ iPad	11	9 Preces informācija	17
Atskaņošana no USB	13	Specifikācijas	17
5 Atskaņošanas iespējas	13	USB atskaņojamības informācija	18
Atskaņošanas pauzēšana/turpināšana	13	Atbalstītie MP3 disku formāti	18
Atskaņošanas beigšana	13	12 Traucējumu novēršana	19
Pārlēkšana uz celiņu	13		
Meklēšana celiņa robežās	13		
Atkārtota atskaņošana/ atskaņošana jauktā secībā	13		
Celiņu programmēšana	14		
ID3 informācijas rādīšana	14		



Uzmanību

- Nekad nenoņemiet ierīces korpusu.

Lai saglabātu garantiju, nekādā gadījumā nemēģiniet labot sistēmu paši.

Ja rodas problēmas ar šīs ierīces lietošanu, pārbaudiet punktus zemāk, pirms pieprasāt servisu. Ja problēmu neizdodas atrisināt, skatiet www.philips.com/welcome. Sazinoties ar Philips, pārliedzieties, ka ierīce ir līdzīga un ir pieejami modeļa un sērijas numuri .

Nav strāvas

- Pārliedzieties, ka ierīces maiņstrāvas vads ir kārtīgi pieslēgts.
- Pārliedzieties, ka strāvas rozetē ir strāva.
- Strāvas taupīšanas nolūkos ierīce automātiski izslēdzas 15 minūtes pēc celiņa atskaņošanas beigām, ja netiek lietota neviena vadība.

Nav skaņas vai tā ir sliktas kvalitātes

- Regulējiet skaļumu.
- Ierīce nereaģē
- Atvienojiet un atkārtoti pieslēdziet strāvas vadu, tad atkal ieslēdziet ierīci.

Tālvadības pults nestrādā

- Pirms Jūs spiežat jebkuru funkcijas taustiņu, vispirms izvēlieties avotu ar tālvadības pulti.
- Samaziniet attālumu starp tālvadības pulti un galveno ierīci.
- Ievietojiet baterijas, ievērojot polaritāti (+/-), kā norādīts.
- Nomainiet bateriju.
- Mērkējiet tālvadības pulti tieši uz tālvadības sensoru galvenās ierīces priekšpusē.

Disks neatpazīst

- Ievietojiet disku.
- Pārliedzieties, ka disks ir ievietots ar drukāto pusi uz labo pusi.
- Gaidiet, kamēr nožūš kondensāts no lēcas.
- Nomainiet vai notīriet disku.
- Lietojiet aizvērtu CD vai pareiza formāta disku.

Nevar parādīt dažus failus no USB ierīces

- Direktoriju vai failu skaits USB ierīcē pārsniedz noteiktu limitu. Tā nav nepareiza darbība.
- Šo failu formāts nav atbalstīts.

USB ierīce nav atbalstīta

- USB ierīce nav saderīga ar šo ierīci. Mēģiniet citu USB ierīci.

Slikta radio uztveršana

- Palieliniet attālumu starp ierīci un Jūsu TV vai videomagnetofonu.
- Ja signāls ir pārāk vājš, regulējiet antenu vai pievienojiet ārā antenu labākai uztveršanai.

Taimeris nestrādā

- Iestatiet pareizu laiku.
- Ieslēdziet taimeri.

Pulksteņa/taimera iestatījums ir izdzēsts

- Ir bijis strāvas padeves pārrāvums vai atvienots strāvas vads.
- Atkārtoti iestatiet pulksteni/taimeri.

USB atskaņojamības informācija

Saderīgās USB ierīces:

- USB zibatmiņa (USB 2.0 vai USB 1.1)
- USB atskaņotāji (USB 2.0 vai USB 1.1)
- Atmiņas kartes (darbam ar šo ierīci, nepieciešams papildus karšu lasītājs)

Atbalstītie formāti

- USB vai atmiņas failu formāts: FAT12, FAT16, FAT32 (sektora izmērs: 512 baiti).
- MP3 bitu ātrums (datu ātrums): 32-320 Kbps un mainīgs bitu ātrums.
- WMA v9 vai vecāka
- Direktoriju dziļums līdz 8 līmeņiem.
- Maksimālais albumu/direktoriju skaits: 99
- Maksimālais celiņu/virsrakstu skaits: 999
- ID3 etiķete v2.0 vai jaunāka
- Faila nosaukums Unicode UTF8 (maksimālais garums: 128 baiti)

Neatbalstītie formāti:

- Tukši albumi: tukšs albums ir albums, kas nesatur MP3/WMA failus un netiek rādīts displejā.
- Neatbalstīti failu formāti tiek izlaisti. Piemēram, Word dokumenti (.doc) vai MP3 faili ar paplašinājumu .dif tiek ignorēti un netiek atskaņoti.
- AAC, WAV, PCM audio faili
- DRM aizsargāti WMA faili (.wav, .m4a, .m4p, .mp4, .aac)
- WMA faili Lossless formātā

Atbalstītie MP3-CD formāti:

- ISO 9660, Joliet
- Maksimālais virsrakstu skaits: 512 (atkarībā no faila nosaukuma garuma)
- Maksimālais albumu skaits: 255
- Atbalstītās atjaunošanas frekvences MP3 diskam: 32 kHz, 44.1 kHz, 48 kHz.
- Atbalstītie bitu ātrumi: 32-256 Kbps un mainīgs bitu ātrums.

Drošība



(UZMANĪBU; ELEKTRISKĀ ŠOKA IESPĒJAMĪBA; NEATVĒRT; UZMANĪBU: LAI SAMAZINĀTU ELEKTRISKĀ ŠOKA IESPĒJAMĪBU, NENOŅEMĪET VĀKU (VAI MUGURPUSI). IERĪCE NESATUR DAĻAS, KO VARĒTU LABOT PATS LIETOTĀJS. ATSTĀJIET REMONTU UN APKOPES KVALIFICĒTA PERSONĀLA ZIŅĀ.)



'Zibens bulta' nozīmē, ka neizolēts materiāls Jūsu ierīces iekšpusē var izraisīt elektrisko šoku. Visu mājas iedzīvotāju drošībai, nenoņemiet preces korpusu.

'Izsaukuma zīme' pievērš uzmanību funkcijām, par kurām Jums vajadzētu rūpīgi izlasīt pievienoto literatūru, lai izvairītos no darbības un apkopes problēmām.

BRĪDINĀJUMS: Lai samazinātu uguns un elektriskā šoka risku, šī ierīce nedrīkst tikt pakļauta lielumam un mitrumam, kā arī objektus, kas pildīti ar šķidrumiem kā vāzes, nedrīkst novietot uz šīs ierīces.

UZMANĪBU: lai samazinātu elektriskā šoka iespējamību, saskaņojiet spraudkontakta platu daļu ar platu slotu, pievienojiet spraudkontakta kārtīgi.

Svarīgi drošības norādījumi

- Izlasiet šos norādījumus.
- Saglabājiet šos norādījumus.
- Ievērojiet visus brīdinājumus.
- Sekojiet visiem norādījumiem.
- Nelietojiet šo ierīci ūdens tuvumā.
- Tīriet tikai ar sausu lupatu.
- Nenobloķējiet nevienu no ventilācijas atverēm. Uzstādiet saskaņā ar ražotāja norādījumiem.

- Nenovietojiet jebkādu karstuma avotu tuvumā, kā radiatoru, sildītāji, plītis vai citas ierīces (tai skaitā pastiprinātāji), kas ražo karstumu.
- Aizsargājiet strāvas vadu no pastiprinātas slodzes – staigāšanas uz tā, raušanas, sevišķi pie kontaktdakšas un vietā, kur tas iznāk no ierīces.
- Lietojiet tikai ražotāja noteiktos papildus piederumus.
- Lietojiet tikai uz ražotāja noteiktajiem vai ar ierīci pārdotajiem ratiņiem, statīvu, kronšteina vai galda. Ja tiek lietoti ratiņi, esiet piesardzīgi, kad ratiņi ar ierīci tiek pārvietoti, lai izvairītos no savainojuma no apgāšanās.
- Atvienojiet šo ierīci no strāvas pērkonā negaisa laikā, kā arī, ja ierīce netiks lietota ilgu laiku.
- Atstājiet visas apkopes kvalificēta servisa personāla ziņā. Apkope ir nepieciešama, ja ierīce jebkādā veidā ir bojāta, piemēram, ja ir bojāts strāvas vads vai kontaktdakša, ierīcē ir iekļuvis šķidrums vai svešķermeņi, ierīce ir tikusi pakļauta lielumam vai mitrumam, nestrādā pareizi vai ir nomesta zemē.
- Bateriju lietošana UZMANĪBU – lai novērstu bateriju noplūdi, kas var izraisīt ķermeņa savainojumus, īpašuma bojājumu vai bojājumu ierīcei:
 - Ievietojiet baterijas pareizi, ievērojot indikācijas + un – uz ierīces.
 - Nelietojiet vienlaicīgi dažādas baterijas (vecas un jaunas vai oglekļa un sārnu, u.tml.).
 - Izņemiet baterijas, ja ierīce netiks lietota ilgu laiku.
 - Baterijas (Bateriju komplekts vai ievietotās baterijas) nedrīkst pakļaut spēcīga karstuma, kā saules gaismai, atklātai ugunij, vai tml., ietekmei.
- Ierīci nedrīkst pakļaut pilieniem vai šļakstiem.
- Nenovietojiet uz ierīces nekādus bīstamības avotus (piem., priekšmetus, kas pilni ar ūdeni, aizdedzinātas sveces).
- Gadījumā, ja strāvas rozete vai sadalītājs tiek lietots kā strāvas atslēgšanas ierīce, strāvas atslēgšanai ierīcei jābūt darba kārtībā un pieejamai.

Brīdinājums

- Nekad nenoņemiet ierīces korpusu.
- Nekad neļļojiet nevienu ierīces daļu.
- Nekad nenovietojiet ierīci uz cita elektriskā aprīkojuma.
- Nepakļaujiet ierīci tiešai saules gaismai, atklātai liesmai un karstumam.
- Nekad nelūkojieties lāzera starā ierīces iekšienē.
- Pārliecinieties, ka vienmēr ir viegla piekļuve strāvas vadam, kontaktdakšai vai adapterim, lai atvienotu ierīci no strāvas.

Ievērībai

Jebkādas šai ierīcei veiktas izmaiņas vai modifikācijas, kas nav īpaši apstiprinātas no Philips Consumer Lifestyle, var liegt lietotājam tiesības darbināt šo aprīkojumu.



Šī prece atbilst Eiropas Kopienas radio traucējumu prasībām.



Jūsu prece ir veidota un ražota, izmantojot augstas kvalitātes materiālus, ko var pārstrādāt un lietot atkārtoti.



Ja Jūs redzat pārsvītrotās miskastes simbolu piestiprinātu pie preces, tas nozīmē, ka prece atbilst Eiropas Direktīvai 2002/96/EC.

Lūdzu, izlasiet vietējos noteikumus par elektrisku un elektronisku preču atsevišķu savākšanu.

Lūdzu, rīkojieties saskaņā ar vietējiem noteikumiem un neizmetiet vecās preces ar sadzīves atkritumiem. Pareiza vecās preces izmešana palīdz novērst potenciālas negatīvas sekas apkārtējai videi un cilvēku veselībai.



Jūsu precē ir baterijas, kas atbilst Eiropas Direktīvai 2006/66/EC, ko nedrīkst izmest kopā ar sadzīves atkritumiem.

Lūdzu, izlasiet vietējos noteikumus par bateriju atsevišķo savākšanu. Pareiza bateriju izmešana palīdz novērst potenciālas negatīvas sekas apkārtējai videi un cilvēku veselībai.

Informācija par dabas aizsardzību

Vis nevajadzīgais iepakojums ir noņemts. Mēs esam centušies padarīt iepakojumu viegli sadalāmu trīs materiālos: kartons (kaste), polistirola putas (triecienu slāpētājs) un polietilēns (maisīni, aizsargājošā burbuļu lapa).

Jūsu sistēma sastāv no materiāliem, ko var pārstrādāt un lietot atkārtoti, ja izjaukšanu veicis specializēts uzņēmums. Apziniet vietējos noteikumus par iepakojuma materiālu, tukšo bateriju un vecā aprīkojuma izmešanu.

Piezīme

- Preces informācija var mainīties bez iepriekšēja brīdinājuma.

Specifikācijas

Pastiprinātājs

Novērtētā izejas jauda200W RMS
 Frekvenču veiktspēja100Hz – 16kHz, 3dB
 Signāla – trokšņa attiecība>70dB
 MP3 LINK ieeja< 600 mV RMS

Disks

Lāzera tipsPusvadītāju
 Diska diametrs12cm
 Atbalstītie diskiCD-DA, CD-R, CD-RW, MP3-CD, WMA-CD

Audio DAC24biti/44.1kHz
 Kopējie harmoniskie traucējumi.....<1%
 Frekvenču veiktspēja60Hz – 16kHz (44.1kHz)

S/T attiecība>65dBA
 Uztvērējs
 Uztveršanas diapazons.....FM: 87.5 – 108 MHz
 Uztveršanas solis50KHz

Jutība

- Mono, 26dB S/T attiecība<22 dBu
 - Stereo, 46dB S/T attiecība>45 dBu
 Meklēšanas jutība<30 dBu
 Kopējie harmoniskie traucējumi.....<3%
 Signāla – trokšņa attiecība>45 dB

Skaļruņi

Skaļruņu pretestība6 omi + 3 x 6 omi
 Skaļruņa izmērs5.25" zemo frekvenču skaļrunis + 2" pilna diapazona skaļrunis

Jutība>82dB/m/W

Vispārējā informācija

Mainstrāvas barošana220-240V, 50/ 60 Hz
 Strāvas patēriņš gaidīšanas režīmā.....<1W
 USB Direct.....Versija 2.0/1.1
 USB ielāde≥ 500mA
 Izmēri:

- Galvenā ierīce (P x A x D)350 x 978 x 350 mm
 Svars
 - Ar iepakojumu.....15 kg
 - Galvenā ierīce.....11.5 kg

8. CITAS FUNKCIJAS

Izslēgšanās taimera iestatīšana

Šī ierīce var automātiski pārslēgties gaidīšanas režīmā pēc noteikta laika.

1. Kad ierīce ir ieslēgta, atkārtoti spiediet taustiņu **SLEEP/TIMER**, lai izvēlētos izslēgšanās laiku (minūtēs).
 - ↳ Kad izslēgšanās taimeris ir aktivizēts, displejā parādās indikācija **zZ**.

Lai izslēgtu izslēgšanās taimeri

1. Atkārtoti spiediet taustiņu **SLEEP/TIMER**, līdz displejā tiek parādīts **[SLEEP OFF]** (Izslēgts).
 - ↳ Kad izslēgšanās taimeris ir izslēgts, indikācija **zZ** pazūd no displeja.

Modinātāja taimera iestatīšana

Šī ierīce var tikt lietota kā modinātājs. Jūs varat izvēlēties noteiktā laikā aktivizēt DISKU, FM RADIO, USB vai iPhone/iPod/ iPad kā modinātāja avotu.

Piezīme

- Pārlicinieties, ka pulkstenis ir pareizi iestatīts.

1. Gaidīšanas režīmā nospiediet un turiet taustiņu **SLEEP/TIMER**, līdz ziņojums **[SET TIMER]** (Iestatīt taimeri) tiek rādīts displejā..
2. Spiediet taustiņu **CD, USB, DOCK** vai **TUNER**, lai izvēlētos avotu.
3. Spiediet taustiņu **SLEEP/TIMER**, lai apstiprinātu.
 - ↳ Tiek parādīti un mirgo stundu cipari.
4. Spiediet taustiņus **◀◀ / ▶▶**, lai iestatītu stundas, tad atkal spiediet taustiņu **SLEEP/TIMER**.
 - ↳ Tiek parādīti un mirgo minūšu cipari.
5. Atkārtoti spiediet taustiņus **◀◀ / ▶▶**, lai iestatītu minūtes.
6. Spiediet taustiņu **SLEEP/TIMER**, lai apstiprinātu.
 - ↳ Taimeris ir iestatīts un aktivizēts.

Modinātāja ieslēgšana un izslēgšana

Gaidīšanas režīmā atkārtoti spiediet taustiņu **SLEEP/TIMER**, lai ieslēgtu vai izslēgtu modinātāja taimeri.

- ↳ Ja taimeris ir aktivizēts, displejā parādās **A**.
- ↳ Ja taimeris ir izslēgts, indikācija **A** no displeja pazūd.

Piezīme

- Ja ir izvēlēts DISKA/USB/iPhone/iPod / iPad avots, bet celiņu nevar atskaņot, automātiski tiek aktivizēts FM radio.

Ārējās ierīces klausīšanās

Izmantojot šo ierīci, Jūs varat klausīties arī ārēju audio ierīci.

1. Spiediet taustiņu **MP3 LINK**, lai izvēlētos avotu MP3 savienojuma ierīces avotu.
2. Lietojiet komplektā iekļauto MP3 savienojuma vadu, lai savienotu:
 - kontaktu **MP3 LINK** ierīces aizmugurē
 - ar ārējā atskaņotāja austiņu kontaktu.
3. Sāciet ārējā atskaņotāja atskaņošanu (skatīt atskaņotāja lietošanas pamācību).

... SVARĪGI



Esiet atbildīgs Cieniet autortiesības

Ar autortiesībām aizsargāta materiāla, tai skaitā datorprogrammu, failu, pārraižu un skaņas ierakstu, neatļautu kopiju veidošana var būt autortiesību pārkāpums un nozīmēt kriminālu atbildību. Šo aprikojumu nedrīkst izmantot šādiem mērķiem.



Windows Media un Windows logo ir Microsoft Corporation zīmoli vai reģistrēti zīmoli Amerikas Savienotajās Valstīs un/vai citās valstīs.



'Made for iPod' (Ražots priekš iPod), 'Made for iPhone' (Ražots priekš iPhone) un 'Made for iPad' (Ražots priekš iPad) nozīmē, ka elektroniskais piederums ir ražots īpaši priekš, attiecīgi iPod, iPhone vai iPad ierīces. Tas ir ražotāja sertificēts, lai atbilstu Apple veikspējas standartiem. Apple nav atbildīgs par šīs ierīces darbību vai tās saderību ar drošības un nosacījumu standartiem. Lūdzu, atcerieties, ka šī piederuma lietošana ar iPod, iPhone vai iPad var ietekmēt bezvadu sakaru darbību.

iPod un iPhone ir Apple Inc., zīmoli, reģistrēti ASV un citās valstīs. iPad ir Apple Inc. zīmols.

Šis atskaņotājs atbilst šim marķējumam:

**AUGSTĀKĀS KVALITĀTES
LĀZERA IERĪCE**

Piezīme

- Datu etiķete atrodas ierīces mugurpusē.

2. JŪSU IZKLAIDES SISTĒMA AR PIESLĒGVIETU

Apsveicam ar pirkumu un laipni lūgti Philips! Lai pilnībā izmantotu atbalstu, ko piedāvā Philips, reģistrējiet precīzi www.Philips.com/welcome.

Ievads

Ar šo ierīci Jūs varat

- baudīt audio no diskkiem, iPod / iPhone / iPad, USB ierīcēm un citām ārējām audio ierīcēm,
- klausīties radio.

Labākai skaņas kvalitātei, bagātiniet jebkura avota skaņu ar skaņas efektiem:

- Dinamisku Basu Pastiprinājumu (DBB)
- Digitālo Skaņas Kontroli (DSC)
- Dzīvo skaņu.

Ierīce ir saderīga ar sekojošiem mēdiju formātiem:



Kas atrodas iepakojumā

Pārbaudiet un identificējiet ierīces iepakojuma saturu:

- Galvenā ierīce
- Tālvadības pults ar 2 AAA baterijām
- 2 x strāvas kabeli (ES un AK)
- MP3 savienojuma vads
- FM antena
- Lietošanas pamācība
- Ātrā sākuma ceļvedis

... RADIO KLAUSĪŠANĀS

Radio staciju manuāla programmēšana

1. Uztveriet radio staciju.
2. Spiediet taustiņu **PROG**, lai aktivizētu programmas režīmu.
↳ Displejā mirgo **[PROG]** (programma).
3. Spiediet taustiņus **▲ / ▼**, lai piešķirtu radio stacijai numuru (1 līdz 20), tad spiediet taustiņu **PROG**, lai apstiprinātu.
↳ Displejā parādās saglabātās radio stacijas numurs un frekvence.
4. Atkārtojiet augstāk minētos soļus, lai ieprogrammētu citas stacijas.

Piezīme

- Lai pārrakstītu saglabātu radio staciju, ieprogrammējiet tās vietā citu radio staciju.

Saglabātas radio stacijas izvēle

Radio režīmā spiediet taustiņus **▲ / ▼**, lai izvēlētos saglabātās radio stacijas numuru.

- Jūs varat arī spiest ciparu tastatūras taustiņus, lai tieši izvēlētos saglabātās radio stacijas numuru.

Atskaņošanas informācijas rādīšana

Radio Datu Sistēma (RDS) ir pakalpojums, kas nosūta papildus informāciju kopā ar FM staciju.

Radio režīmā atkārtoti spiediet **TUNER/RDS**, lai parādītu RDS informāciju.

7. SKAŅAS REGULĒŠANA

Skaļuma regulēšana

Atskaņošanas laikā spiediet taustiņus **VOL +/-**, lai palielinātu/samazinātu skaļumu.

Zemo frekvenču skaļruņa skaļuma regulēšana

Atskaņošanas laikā spiediet taustiņu **SUBVOL**, lai palielinātu/samazinātu zemo frekvenču skaļruņa skaļumu.

Noteikta skaņas efekta izvēle

Atskaņošanas laikā atkārtoti spiediet taustiņu **DSC**, lai izvēlētos:

- **[FLAT]** (pliekans)
- **[ROCK]** (roks)
- **[CLASSIC]** (klasika)
- **[JAZZ]** (džezs)
- **[POP]** (pop)


Basu pastiprināšana

Atskaņošanas laikā spiediet taustiņu **DBB**, lai ieslēgtu vai izslēgtu dinamisku basu pastiprinājumu.


- ↳ Ja DBB ir aktivizēts, displejā parādās indikācija **DBB**.

Mūzikas padziļināšana plašākā vidē

Atskaņošanas laikā spiediet taustiņu **Living Sound**, lai ieslēgtu vai izslēgtu skaņas efektu.

- ↳ Ja skaņas režīms 'Living Sound' (dzīvā skaņa) ir aktivizēts, displejā parādās indikācija .

Skaņas izslēgšana

Atskaņošanas laikā spiediet taustiņu , lai izslēgtu/ieslēgtu skaņu.

... ATSKAŅOŠANAS IESPĒJAS

Piezīme

- Atkārtotas atskaņošanas/ jauktas secības atskaņošanu nevar izvēlēties vienlaicīgi.
- Atskaņošana jauktā secībā nav iespējama, ja tiek atskaņoti programmētie celiņi.

Celiņu programmēšana

Jūs varat ieprogrammēt ne vairāk kā 20 celiņus.

1. CD/USB režīmā, kad atskaņošana apturēta, spiediet taustiņu **PROG**, lai aktivizētu programmas režīmu.
↳ Displejā mirgo indikācija **[PROG]** (programma).
2. MP3/WMA celiņiem, spiediet taustiņus ▲ / ▼, lai izvēlētos albumu.
3. Spiediet taustiņus ◀◀ / ▶▶, lai izvēlētos celiņa numuru, tad spiediet taustiņu **PROG**, lai apstiprinātu.
4. Atkārtojiet soļus 2 un 3, lai ieprogrammētu citus celiņus.
5. Spiediet taustiņu ▶▶, lai atskaņotu ieprogrammētos celiņus.
↳ Atskaņošanas laikā displejā ir redzama indikācija **[PROG]** (programma).
 - Lai dzēstu programmu, spiediet taustiņu ■, kad atskaņošana ir apturēta.

ID3 informācijas rādīšana

CD režīmā, atskaņošanas laikā, spiediet taustiņu ID3, lai parādītu šādu informāciju:

- Celiņa numurs
- Atskaņošanas laiks
- Celiņa nosaukums
- Mākslinieka vārds
- Albuma nosaukums

6. RADIO KLAUSĪŠANĀS

Radio stacijas uztveršana

Padoms

- Optimālai FM uztveršanai, pilnībā izstiepiet FM antenu un regulējiet tās novietojumu.

1. Spiediet taustiņu **TUNER** uz tālvadības pults vai taustiņu **SRC** uz galvenās ierīces, lai izvēlētos radio avotu.
2. Nospiediet un vairāk kā 2 sekundes turiet taustiņu ◀◀ / ▶▶.
↳ Displejā parādās indikācija **[SEARCH]** (meklē).
↳ Radio automātiski uzregulē radio staciju ar pietiekami spēcīgu raidīšanas signālu.
3. Atkārtojiet soli 2, lai uzregulētu citas radio stacijas.
 - Lai uzregulētu radio staciju ar vāju raidīšanas signālu, atkārtoti spiediet taustiņus ◀◀ / ▶▶, līdz atrodāt optimālu uztveršanu.

Radio staciju programmēšana

Padoms

- Jūs varat saglabāt līdz 20 radio stacijām.

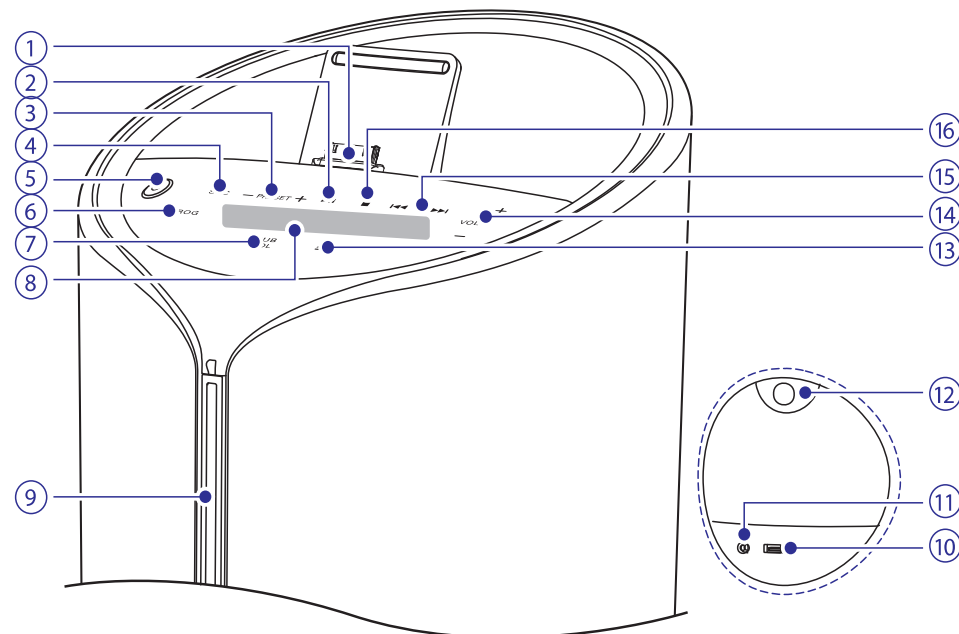
Radio staciju automātiska programmēšana

Radio režīmā nospiediet un 2 sekundes turiet taustiņu **PROG**, lai aktivizētu automātiskas programmas režīmu.

- ↳ Displejā parādās indikācija **[AUTO SRCH]** (automātiskā meklēšana).
- ↳ Visas pieejamās radio stacijas tiek ieprogrammētas signāla stipruma secībā.
- ↳ Pirmā saglabātā radio stacija tiek automātiski atskaņota.

... JŪSU IZKLAIDES SISTĒMA AR PIESLĒGVIETU

Galvenās ierīces pārskats



1. DOCK

- iPod/iPhone/ iPad pieslēgšanai.

2. ▶▶

- Sāk vai pauzē atskaņošanu.

3. PRESET +/-

- Izvēlas saglabāto radio staciju.
- Pārlec uz iepriekšējo/nākamo albumu.

4. SRC

- Izvēlas avotu: DISKS, FM RADIO, iPod/iPhone/ iPad, USB vai MP3 savienojums.

5. ⏻

- Ieslēdz ierīci.
- Pārslēdz ierīci gaidīšanas režīmu vai Ekonomiskajā gaidīšanas režīmā.

6. PROG

- Programmē celiņus.
- Programmē radio stacijas.
- Iestata pulksteni.

7. SUB VOLUME

- Regulē zemo frekvenču skaļruņa skaļumu.

8. Displeja panelis

- Parāda pašreizējo statusu.

9. Diska nodalījums

10. ↻

- Kontakts USB saglabāšanas ierīcei.

11. MP3 LINK

- Audio ieejas kontakts (3.5 mm) ārējai audio ierīcei.

12. PULL

- Velciet, lai atvērtu aizsargājošo paneli.

13. ▲

- Izlādē disku.

14. VOL +/-

- Regulē skaļumu.

... JŪSU IZKLAIDES SISTĒMA AR PIESLĒGVIETU

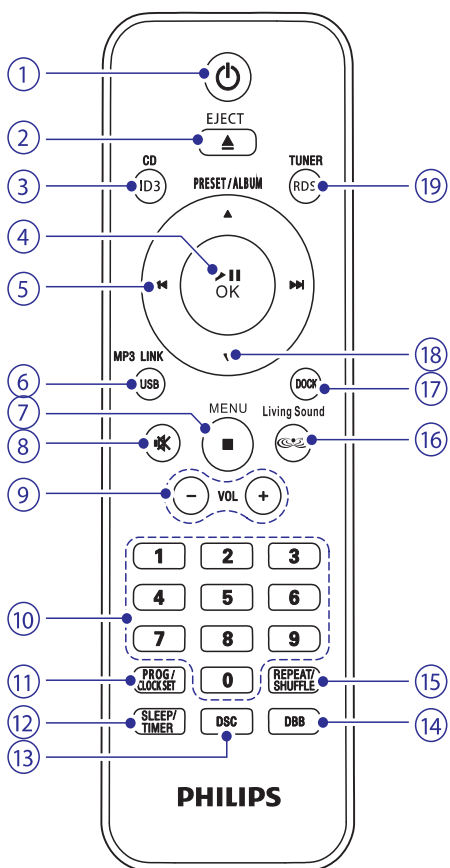
15. ⏪ / ⏩

- Pārlec uz iepriekšējo/nākamo celiņu.
- Meklē celiņa/diska robežās.
- Uztver radio staciju.
- Iestata pulksteni un taimeru.

16. ■

- Beidz atskaņošanu vai dzēš programmu.

Tālvadības pults pārskats



1. ⏻

- Ieslēdz ierīci.
- Pārslēdz ierīci gaidišanas režīmu vai Ekonomiskajā gaidišanas režīmā.

2. EJECT ▲

- Izlādē disku.

3. CD/ID3

- Izvēlas diska avotu.
- Parāda ID3 informāciju.

4. ⏩ / OK

- Sāk vai pauzē atskaņošanu.
- Apstiprina izvēli.

5. ⏪ / ⏩

- Pārlec uz iepriekšējo/nākamo celiņu.
- Meklē celiņa/diska robežās.
- Uzregulē radio staciju.
- Iestata pulksteni un taimeru.

6. MP3 LINK/ USB

- Izvēlas ārējo audio ierīces vai USB ierīces avotu.

7. MENU/ ■

- Piekļūst iPod/iPhone / iPad izvērnei.
- Beidz atskaņošanu vai dzēš programmu.

8. MUTE

- Izslēdz skaņu.

9. VOL +/-

- Regulē skaļumu.

10. Ciparu tastatūra

- Tieši izvēlas celiņu no diska.
- Izvēlas saglabātu radio staciju.

11. PROG/CLOCK SET

- Programmē celiņus.
- Programmē radio stacijas.
- Iestata pulksteni.

12. SLEEP/ TIMER

- Iestata izslēgšanās taimeru.
- Iestata modinātāja taimeru.

13. DSC

- Izvēlas iepriekš noteiktu skaņas iestatījumu.

14. DBB

- Ieslēdz vai izslēdz dinamisku basu pastiprinājumu.

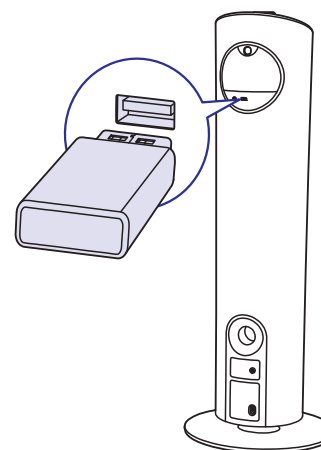
... ATSKAŅOŠANA

Atskaņošana no USB

■ Piezīme

- Pārliecinieties, ka USB ierīce satur atskaņojamu audio saturu.

1. Spiediet taustiņu **USB**, uz tālvadības pults vai taustiņu **SRC** uz galvenās ierīces, lai izvēlētos USB avotu.
2. Pieslēdziet USB ierīci kontaktam ↔ ierīces aizmugurē.
 - ↳ Atskaņošana sākas automātiski, ja tā nenotiek, spiediet taustiņu **⏩**.



5. ATSKAŅOŠANAS IESPĒJAS

Atskaņošanas pauzēšana/atsākšana

Atskaņošanas laikā spiediet taustiņu **⏩**, lai pauzētu/atsāktu atskaņošanu.

Atskaņošanas beigšana

Atskaņošanas laikā spiediet taustiņu **■**, lai beigtu atskaņošanu.

Pārlēkšana uz celiņu

CD:

1. Spiediet taustiņus **⏪ / ⏩**, lai izvēlētos citu celiņu.
 - Lai tieši izvēlētos celiņu, Jūs varat spiest taustiņu uz ciparu tastatūras.

MP3 un USB:

1. Spiediet taustiņus **▲ ▼**, lai izvēlētos albumu vai direktoriju.
2. Spiediet taustiņus **⏪ / ⏩**, lai izvēlētos celiņu vai failu.

Meklēšana celiņa robežās

1. Atskaņošanas laikā nospiediet un turiet taustiņu **⏪ / ⏩**.
2. Atlaidiet taustiņu, lai turpinātu normālu atskaņošanu.

Atkārtota atskaņošana un atskaņošana jauktā secībā

1. Atskaņošanas laikā atkārtoti spiediet taustiņu **REPEAT/ SHUFFLE**, lai izvēlētos:
 - ↻ (atkārtot vienu celiņu): Pašreizējais celiņš tiek atskaņots atkārtoti.
 - ↻ ALL (atkārtot visus celiņus): Visi celiņi tiek atskaņoti atkārtoti.
 - 🎲 (jauktā secībā): Visi celiņi tiek atskaņoti jauktā secībā.
2. Lai turpinātu normālu atskaņošanu, atkārtoti spiediet taustiņu **REPEAT/ SHUFFLE**, līdz neviens atkārtotības režīms netiek rādīts displejā.

... DARBĪBU SĀKOT

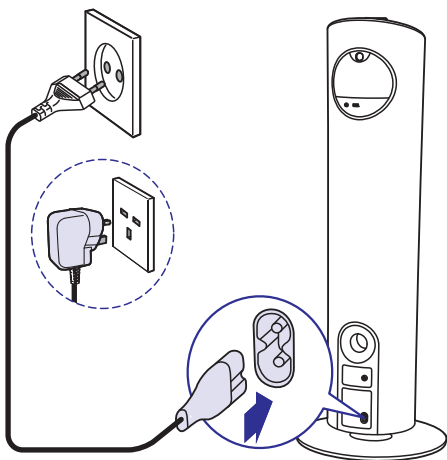
Strāvas pieslēgšana

! Uzmanību

- Preces bojājuma risks! Pārliecinieties, ka strāvas padeves voltāža atbilst voltāžai, kas norādīta ierīces mugurpusē vai apakšā.
- Elektriskā šoka risks! Atvienojot strāvas vadu, vienmēr velciet aiz kontaktdakšas. Nekādā gadījumā nevelciet aiz vada.
- Pirms strāvas pieslēgšanas, pārliecinieties, ka ir veikti visi citi savienojumi.

Pieslēdziet strāvas vadu:

- kontaktam **AC~MAINS** galvenās ierīces aizmugurē;
- sienas rozetei.



Tālvadības pults sagatavošana

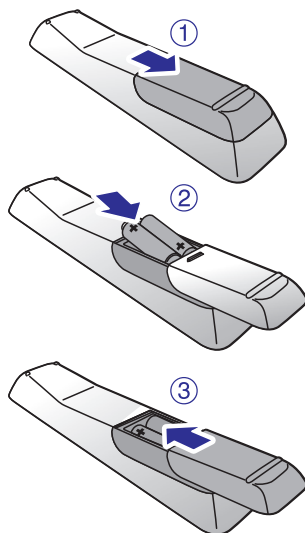
! Uzmanību

- Eksplozijas risks! Nepakļaujiet baterijas karstumam, saules gaismai un ugunij. Nekad neizmetiet baterijas ugunī.

Lai nomainītu tālvadības pults baterijas:

1. Atveriet bateriju nodalījumu.
2. Ievietojiet 2 AAA baterijas, ievērojot polaritāti (+/-) kā norādīts.

3. Aizveriet bateriju nodalījumu.



≡ Piezīme

- Ja Jūs nelietosiet tālvadības pulti ilgu laiku, izņemiet baterijas.
- Komplektā nelietojiet vecas un jaunas baterijas vai dažāda tipa baterijas.
- Baterijas satur ķīmiskas vielas, tāpēc to jāizmet pareizi.

Pulksteņa iestatīšana

1. Gaidīšanas režīmā ilgāk nekā 2 sekundes turiet nospiestu taustiņu **PROG/CLOCK SET**, lai aktivizētu pulksteņa iestatīšanas režīmu.
↳ Tiek parādīts 12 vai 24 stundu formāts.
2. Spiediet taustiņus **◀◀ / ▶▶**, lai izvēlētos 12 vai 24 stundu formātu, tad spiediet taustiņu **PROG/CLOCK SET**.
↳ Stundu cipari tiek parādīti un sāk mirgot.
3. Spiediet taustiņus **◀◀ / ▶▶**, lai iestatītu stundas, tad spiediet taustiņu **PROG/CLOCK SET**.
↳ Minūšu cipari tiek parādīti un sāk mirgot.
4. Spiediet taustiņus **◀◀ / ▶▶**, lai iestatītu minūtes.

... DARBĪBU SĀKOT

5. Spiediet taustiņu **PROG/CLOCK SET**, lai apstiprinātu.

Ieslēgšana

Spiediet taustiņu **⏻**.
↳ Ierīce ieslēdzas uz pēdējo izvēlēto avotu.

Pārslēgšana gaidīšanas režīmā

Spiediet taustiņu **⏻**, lai pārslēgtu ierīci gaidīšanas režīmā.
↳ Displeja apgaismojums tiek samazināts.
↳ Displejā parādās pulkstenis (ja iestatīts).

Pārslēgšana ekonomiskajā gaidīšanas režīmā

Taustiņu **⏻** turiet nospiestu ilgāk nekā 2 sekundes.
↳ Displeja apgaismojums izslēdzas.

Pārslēgšanās starp parasto un ekonomisko gaidīšanas režīmu

Taustiņu **⏻** turiet nospiestu ilgāk nekā 2 sekundes.

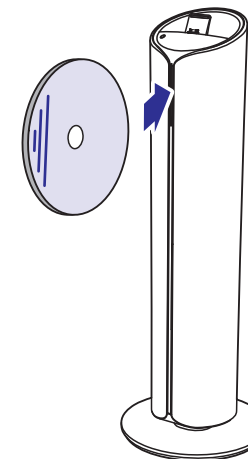
≡ Piezīme

- Ja ierīce atrodas gaidīšanas režīmā, un neviens taustiņš netiek nospiests 15 minūtes, ierīce automātiski pārslēdzas Ekonomiskajā gaidīšanas režīmā.

4. ATSKAŅOŠANA

Diska atskaņošana

1. Spiediet taustiņu **CD** uz tālvadības pults vai taustiņu **SRC** uz galvenās ierīces, lai izvēlētos diska avotu.
2. Ievietojiet diska nodalījumā disku ar apdrukāto pusi uz labo pusi.
↳ Atskaņošana sākas automātiski, ja tā nesākas, spiediet taustiņu **▶▶▶**.
 - Spiediet taustiņu **EJECT ▲**, lai izņemtu disku no nodalījuma.



iPod/iPhone/ iPad atskaņošana

Jūs varat baudīt audio no iPod/iPhone / iPad, izmantojot šo ierīci.

Saderīgie iPod/iPhone/ iPad

Ierīce atbalsta zemāk norādītos iPod/ iPhone un iPad modeļus.

Ražots priekš:

- iPad 2
- iPad
- iPhone 4
- iPhone 3GS
- iPhone 3G
- iPhone
- iPod classic
- iPod ar video