

Register your product and get support at
www.philips.com/welcome

DCM5090

EN	User manual	3
DA	Brugervejledning	21
DE	Benutzerhandbuch	41
EL	Εγχειρίδιο χρήσης	63
FI	Käyttöopas	87
FR	Mode d'emploi	107
IT	Manuale utente	129
NL	Gebruiksaanwijzing	151



PHILIPS

Indholdsfortegnelse

1	Vigtigt	22
	Sikkerhed	22
	Meddelelse	23
2	Dockingunderholdningssystem	25
	Indledning	25
	Hvad er der i kassen	25
	Oversigt over hovedenheden	26
	Oversigt over fjernbetjeningen	27
3	Kom godt i gang	28
	Tilslut FM-antenne	28
	Tilslutning af strømmen	29
	Gør fjernbetjeningen klar	29
	Indstilling af ur	29
	Tænd	30
4	Afspilning	30
	Afspilning fra disk	30
	Afspil fra iPod/iPhone/iPad	30
	Afspilning fra USB-enhed	32
5	Afspilningstilstande	33
	Pause/genoptag afspilning	33
	Stop afspilningen	33
	Spring til et spor	33
	Søgning inden for et spor	33
	Gentagelse af afspilning og afspilning i vilkårlig rækkefølge	33
	Programmering af spor	33
	Vis ID3-oplysninger	34
6	Radiolytning	35
	Find en radiostation.	35
	Programmér radiostationer	35
	Vælg en forudindstillet radiostation	35
	Få vist afspilningsoplysninger	35

7	Lydindstilling	36
	Reguler lydstyrken	36
	Vælg en forudindstillet lydeffekt	36
	Basforbedring	36
	Fordyb dig i musikken på et større område	36
	Slå lyden fra	36
8	Andre funktioner	37
	Indstil sleep-timeren	37
	Indstil alarm-timeren	37
	Lyt til en ekstern enhed	37
9	Produktinformation	38
	Specifikationer	38
	USB-afspilningsoplysninger	38
	Understøttede MP3-diskformater	39
10	Fejlfinding	40

1 Vigtigt

Sikkerhed

Lær disse sikkerhedssymboler at kende



Symbolet med lynet indikerer, at uisoleret materiale inde i enheden kan forårsage elektrisk stød. For din egen og andres sikkerhed må produktets kabinet ikke fjernes. Udråbstegnet betyder, at du skal være opmærksom på funktioner, der kræver omhyggelig læsning af den vedlagte vejledning, så du forebygger drifts- og vedligeholdelsesproblemer.

ADVARSEL: Med henblik på at reducere risikoen for brand eller elektrisk stød må enheden ikke udsættes for regn og fugt, og vandholdige genstande som f.eks. vaser må ikke placeres oven på enheden.

FORSIGTIG: Med henblik på at forebygge elektrisk stød skal stikproppen passe til stikkontakten, og stikproppen skal sættes hele vejen ind.

Vigtige sikkerhedsinstruktioner

- Læs disse instruktioner.
- Respekter alle advarsler.
- Følg alle instruktioner.
- Benyt ikke denne enhed i nærheden af vand.
- Rengør kun produktet med en tør klud.

- Ventilationsåbninger må ikke blokeres. Installer apparatet i overensstemmelse med producentens instruktioner.
- Installer ikke enheden i nærheden af varmekilder som f.eks. radiatorer, varmeapparater, ovne eller andre enheder (inkl. forstærkere), der producerer varme.
- Sørg for, at netledningen ikke trædes på, navnlig ved stikkene og stikforbindelserne samt det sted, hvor ledningen føres ud af enheden.
- Brug kun tilbehør og ekstraudstyr, der er godkendt af producenten.
- Fjern enheden fra stikkontakten under tordenvejr, eller hvis den ikke skal bruges gennem længere tid.
- Al servicering skal udføres af kvalificeret personale. Enheden skal serviceres, hvis den er blevet beskadiget, f.eks. hvis netledningen beskadiges, der er blevet spildt væske på apparatet, der er kommet fremmedlegemer ind i enheden, enheden er blevet udsat for regn eller fugt, eller hvis enheden ikke fungerer normalt eller er blevet tabt.
- **FORSIGTIG** vedr. brug af batterier – sådan forebygger du batterilækage, der kan forårsage personskade, tingskade eller produktskade:
 - Isæt alle batterier korrekt, og sørg for, at + og - vender, som det er vist på enheden.
 - Bland ikke batterier (gamle og nye eller brunstens- og alkaliebatterier osv.).
 - Fjern batterierne, hvis enheden ikke skal bruges gennem længere tid.
 - Batterier (installeret batteripakke eller batterier) må ikke udsættes for ekstrem varme fra f.eks. sol, ild eller lignende.
- Enheden må ikke udsættes for dryp eller sprøjt.
- Placer aldrig farlige genstande på enheden (f.eks. væskefyldte genstande eller tændte lys).

- Hvis netstikket MAINS eller et apparatstik bruges til at afbryde enheden, skal disse kunne betjenes nemt.

Advarsel

- Kabinettet bør aldrig tages af enheden.
- Forsøg aldrig at smøre nogen del på enheden.
- Placer aldrig enheden på andet elektrisk udstyr.
- Udsæt ikke enheden for direkte sollys, åben ild eller varmekilder.
- Se aldrig på laserstrålen inde i denne enhed.
- Sørg for, at du altid kan komme til ledningen, stikkontakten eller adapteren, så du kan afbryde strømmen til enheden.

Strømsikring

Disse oplysninger gælder kun produkter, der anvender et stik fra Storbritannien. Dette produkt er forsynet med et godkendt støbt stik. Hvis du udsifter sikringen, skal du bruge en med:

- værdierne, som vises på stikket,
- en BS 1362-godkendelse og
- ASTA-godkendelsesmærket.

Kontakt din forhandler, hvis du ikke er sikker på, hvilken type sikring du skal bruge.

Forsigtig: For at overholde EMC-direktivet (2004/108/EC) må du ikke fjerne stikket fra strømledningen.

Meddelelse

Enhver ændring af dette apparat, som ikke er godkendt af Philips Consumer Lifestyle, kan annullere brugerens ret til at betjene dette udstyr.



Dette produkt overholder EU's krav om radiointerferens.



Dit produkt er udviklet og fremstillet med materialer og komponenter af høj kvalitet, som kan genbruges.



Når et produkt er forsynet med dette symbol med en overkrydset affaldsspand på hjul, betyder det, at produktet er omfattet af EU-direktiv 2002/96/EC.

Undersøg reglerne for dit lokale indsamlingssystem for elektriske og elektroniske produkter.

Følg de lokale regler, og bortskaf ikke dine udtjente produkter sammen med almindeligt husholdningsaffald. Korrekt bortskaffelse af udtjente produkter er med til at forhindre negativ påvirkning af miljø og helbred.



Dit produkt indeholder batterier, som er omfattet af EU-direktivet 2006/66/EC, og som ikke må bortskaffes sammen med almindeligt husholdningsaffald. Undersøg venligst de lokale indsamlingsregler for batterier, da korrekt bortskaffelse er med til at forhindre negativ påvirkning af miljø og helbred.

Miljøoplysninger

Al unødvendig emballage er udeladt.

Emballagen er forenklet og består af tre materialer: Pap (kasse), polystyrenskum (buffer) og polyethylen (poser, beskyttende skumfolie).

Systemet består af materiale, der kan genbruges, hvis det adskilles af et specialfirma. Overhold de lokale regler angående udsmidning af emballage, opbrugte batterier og gammelt udstyr.



Uautoriseret kopiering af kopibeskyttet materiale, herunder computerprogrammer, filer, udsendelser og lydindspilninger, kan være i strid med reglerne om ophavsret og med lovgivningen. Dette udstyr bør ikke bruges til sådanne formål.

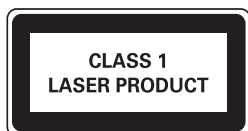


Windows Media og Windows-logoet er varemærker eller registrerede varemærker tilhørende Microsoft Corporation i USA og/eller andre lande.



“Made for iPod”, “Made for iPhone” og “Made for iPad” betyder, at et elektronisk tilbehør er blevet designet til specifikt at kunne tilsluttes hhv. iPod, iPhone eller iPad, samt at det er certificeret at udvikleren til at imødekomme Apples ydelsesstandarder. Apple er ikke ansvarlig for denne enheds drift, eller for om enheden overholder sikkerhedsstandarder og lovmæssige standarder. Bemærk, at brugen af dette tilbehør med iPod, iPhone eller iPad kan påvirke den trådløse ydeevne. iPod og iPhone er varemærker tilhørende Apple Inc., der er registreret i USA og andre lande. iPad er et varemærke tilhørende Apple Inc.

Denne enhed bærer denne etiket:



Bemærk

- Identifikationspladen findes på bagsiden af enheden.

Advarsel: Usynlig laserstråling ved åbning når sikkerhedsafbrydere er ude af funktion.

Undgå utsættelse for stråling.

Bemærk: Netafbryderen er sekundært indkoblet og afbryder ikke strømmen fra nettet. Den indbyggede netdel er derfor tilsluttet til lysnettet så længe netstikket sidder i stikkontakten.

2 Dockingunderholdningssystem

Tillykke med dit køb, og velkommen til Philips!
Hvis du vil have fuldt udbytte af den support, som Philips tilbyder, kan du registrere dit produkt på www.philips.com/welcome.

Indledning

Med denne enhed kan du:

- nyde lyd fra diske, USB-enheder, iPod/iPhone/iPad og andre eksterne enheder
- lytte til radiostationer

Du kan berige lyden med disse lydindstillinger:

- DBB (Dynamic Bass Boost)
- DSC (Digital Sound Control)
- LivingSound

Enheden understøtter følgende medieformater:



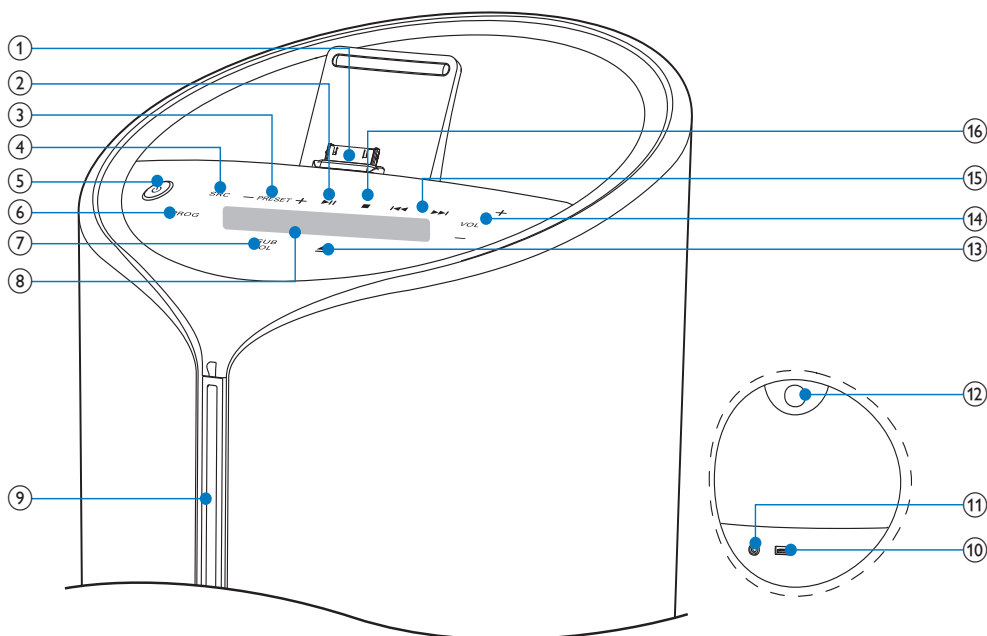
Hvad er der i kassen

Kontroller og identificer indholdet af pakken:

- Hovedenhed
- Fjernbetjening med to AAA-batterier
- 2 x strømledninger (til EU og UK)
- MP3-link-kabel
- FM-antenne
- Brugervejledning
- Lynvejledning

Dansk

Oversigt over hovedenheden



① DOCK

- Dock til iPod/iPhone/iPad.

② ►||

- Start, eller sæt afspilning på pause.

③ PRESET +/-

- Vælg en forudindstillet radiostation.
- Gå til forrige/næste album.

④ SRC

- Vælg en kilde: CD, FM TUNER, iPod/iPhone/iPad, USB eller MP3 Link.

⑤ ⏻

- Tænd enheden.
- Skift til standbytilstand eller Eco-standbytilstand.

⑥ PROG

- Programmer spor.
- Programmér radiostationer.
- Indstil uret.

⑦ SUB VOL

- Juster lydstyrken for subwooferen.

⑧ Skærmpanel

- Vis aktuel status.

⑨ Diskskuffe



- USB-stik.

⑪ MP3 LINK

- Tilslut en eksternt lydenhed.

⑫ PULL

- Træk for at åbne beskyttelsespanelet.

⑬ ▲

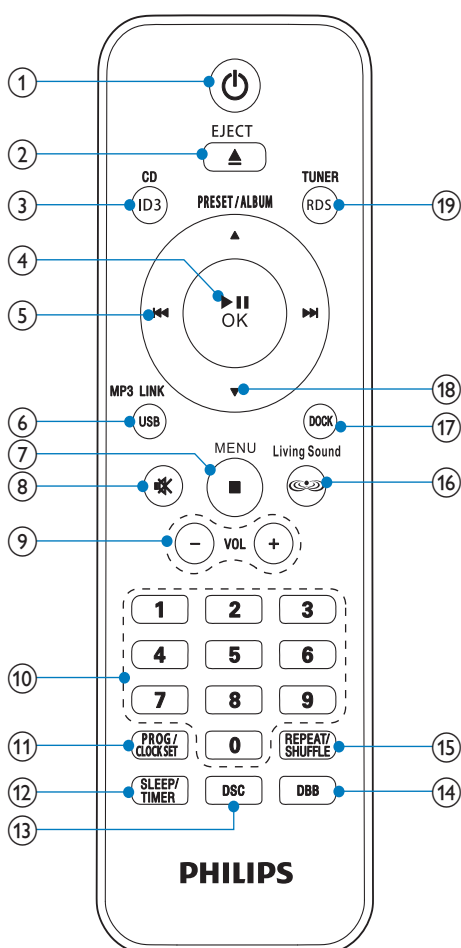
- Skub disken ud.

⑭ VOL +/-

- Juster lydstyrken.

- ⑮ **⏮ / ⏭**
 - Gå til forrige/næste spor.
 - Søg inden for spor/disk.
 - Find en radiostation.
 - Indstil ur og timer.
- ⑯ **■**
 - Stop afspilningen, eller slet et program.

Oversigt over fjernbetjeningen



- ① **⏻**
 - Tænd enheden.
 - Skift til standbytilstand eller Eco-standbytilstand.
- ② **EJECT ▲**
 - Skub disken ud.
- ③ **CD/ID3**
 - Vælg CD-kilde.
 - Vis ID3-oplysninger.
- ④ **▶||/OK**
 - Start, eller sæt afspilning på pause.
 - Bekræft et valg.
- ⑤ **⏮ / ⏭**
 - Gå til forrige/næste spor.
 - Søg inden for spor/disk.
 - Find en radiostation.
 - Indstil ur og timer.
- ⑥ **MP3 LINK/USB**
 - Vælg MP3-link eller USB-kilde.
- ⑦ **Menu/ ■**
 - Gå til iPod/iPhone/iPad-menuen.
 - Stop afspilningen, eller slet et program.
- ⑧ **🔇**
 - Slå lyd fra eller til.
- ⑨ **VOL +/-**
 - Juster lydstyrken.
- ⑩ **Numerisk tastatur**
 - Vælg et nummer.
 - Vælg en forudindstillet radiostation.
- ⑪ **PROG/CLOCK SET**
 - Programmer spor.
 - Programmér radiostationer.
 - Indstil uret.
- ⑫ **SLEEP/TIMER**
 - Indstil sleep-timeren.
 - Indstil alarm-timeren.
- ⑬ **DSC**
 - Vælg en forudindstillet lydindstilling.

- ⑭ **DBB**
 - Slå DBB (Dynamic Bass Boost) til/fra.
- ⑮ **REPEAT/SHUFFLE**
 - Vælg gentag/bland afspilningstilstand.
- ⑯ **Living Sound**
 - Slå effekten Living Sound effect til/fra.
- ⑰ **DOCK**
 - Vælg iPod/iPhone/iPad som kilde.
- ⑱ **PRESET/ALBUM ▲ / ▼**
 - Vælg en forudindstillet radiostation.
 - Gå til forrige/næste album.
 - Naviger i iPod/iPhone/iPad-menuen.
- ⑲ **TUNER/RDS**
 - Vælg FM som kilde.
 - Vis RDS (Radio Data System)-oplysninger.

3 Kom godt i gang

! Advarsel

- Benyttes betjening og indstillinger på anden måde end anvist i denne brugsvejledning, er der risiko for, at du udsætter dig for farlig bestråling og andre risici.

Følg altid instruktionerne i dette afsnit i den angivne rækkefølge.

Hvis du kontakter Philips, vil du blive bedt om enhedens modelnummer og serienummer. Modelnummeret og serienummeret står bag på enheden. Skriv numrene her:

Modelnr. _____

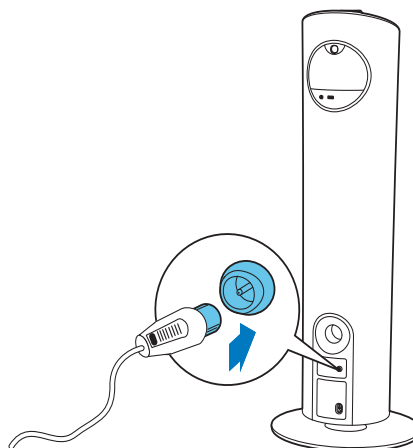
Serienr. _____

Tilslut FM-antenne

* Tip

- For optimal modtagelse skal du trække antennen helt ud og justere dens position.

Slut den medfølgende FM-antenne til **FM AERIAL**-stikket bag på hovedenheden.



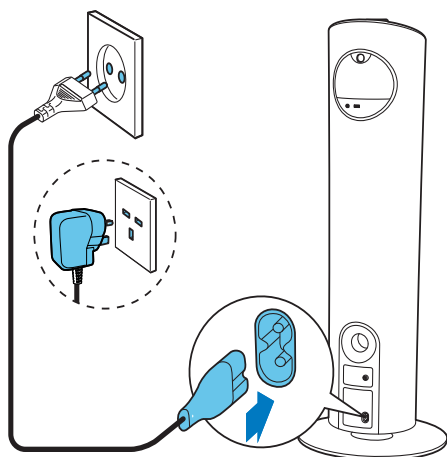
Tilslutning af strømmen

! Advarsel

- Risiko for produktskade! Kontroller, at forsyningsspændingen svarer til den spænding, der er trykt på undersiden af enheden.
- Risiko for elektrisk stød! Tag altid stikket ud af kontakten, når netledningen skal frakobles. Hiv aldrig i ledningen.
- Før du tilslutter netledningen, skal du sørge for at have udført alle andre tilslutninger.

Slut strømkablet til:

- **AC~MAINS**-stikket bag på hovedenheden.
- stikkontakten.



Gør fjernbetjeningen klar

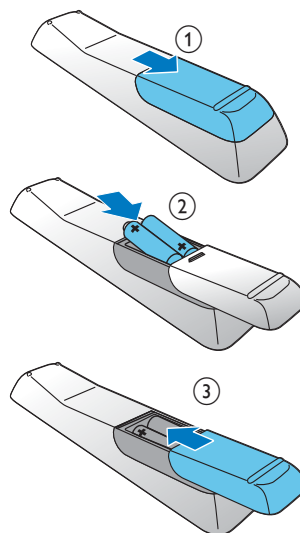
! Advarsel

- Risiko for eksplosion! Opbevar batterier på afstand af varmekilder, sollys eller ild. Kast aldrig batterier i ild.

Sådan sættes batteriet i fjernbetjeningen:

- 1 Åbn batterirummet.

- 2 Indsæt 2 AAA-batterier med korrekt polaritet (+/-) som angivet.
- 3 Luk batterirummet.



≡ Bemærk

- Batterierne skal tages ud, hvis fjernbetjeningen ikke skal bruges i længere tid.
- Brug ikke både gamle og nye batterier eller batterier af forskellig type samtidigt.
- Batterier indeholder kemiske stoffer, og de skal derfor bortskaffes på forsvarlig vis.

Indstilling af ur

- 1 I standbytilstand skal du trykke på **PROG/CLOCK SET** i mere end to sekunder for at aktivere tilstand for indstilling af ur:
↳ 12- eller 24-timers tilstand vises.
- 2 Tryk på **◀◀/▶▶** for at vælge 12- eller 24-timers format, og tryk derefter på **PROG/CLOCK SET**.
↳ Timecifrene vises og begynder at blinke.

- 3 Tryk på **⏮** / **⏭** for at indstille timetal, og tryk derefter på **PROG/CLOCK SET**.
 - ↳ Minutcifrene vises, og de begynder at blinke.
- 4 Tryk på **⏮** / **⏭** for at indstille minuttallet.
- 5 Tryk på **PROG/CLOCK SET** for at bekræfte.

Tænd

Tryk på **⏻**.

↳ Enheden skifter til den sidst valgte kilde.

Skifte til standby

Tryk på **⏻** igen for at sætte enheden i standbytilstand.

↳ Baggrundsbelysningen på displayet reduceres.

↳ Uret (hvis det er indstillet) vises på displayet.

Sådan skifter du til Eco-standbytilstand:

Tryk på **⏻** og hold den nede i mere end to sekunder.

↳ Baggrundsbelysningen på displayet slukkes.

Sådan skifter du mellem almindelig

standbytilstand og Eco-standbytilstand:

Tryk på **⏻** og hold den nede i mere end to sekunder.



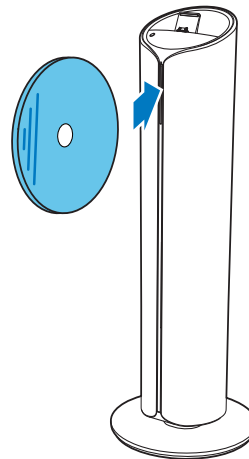
Bemærk

- Hvis der ikke trykkes på nogen knap i over 15 minutter i standbytilstand, skifter enheden automatisk til Eco-standbytilstand.

4 Afspilning

Afspilning fra disk

- 1 Tryk på **CD** på fjernbetjeningen eller på **SRC** gentagne gange på hovedenheden for at vælge CD som kilde.
- 2 Læg en disk i diskskuffen med den trykte side vendende mod højre.
 - ↳ Filen starter afspilning automatisk. Hvis ikke, skal du trykke på **▶||**.
 - Tryk på **EJECT ▲** for at tage disken ud af skuffen.



Afspil fra iPod/iPhone/iPad

Du kan lytte til lyd fra iPod/iPhone/iPad via dette dockingsystem.

Kompatibel iPod/iPhone/iPad

Enheden understøtter følgende iPod/iPhone/iPad-modeller:

Designet specifikt til

- iPad 2

- iPad
- iPhone 4
- iPhone 3GS
- iPhone 3G
- iPhone
- iPod classic
- iPod med video
- iPod nano (1., 2., 3., 4., 5. og 6. generation)
- iPod touch (1., 2., 3. og 4. generation)

Indsæt iPod/iPhone/iPad

Placer iPod/iPhone/iPad i docken.



Lyt til iPod/iPhone/iPad

Bemærk

- Sørg for, at din iPod/iPhone/iPad er blevet sat sikkert på.

- 1 Tryk på **DOCK** på fjernbetjeningen, eller tryk på **SRC** gentagne gange på hovedenheden for at vælge iPod/iPhone/iPad som kilde.
- 2 Afspil lyd på din iPod/iPhone/iPad.

↳ Lyden fra den tilsluttede iPod/iPhone/iPad sendes automatisk fra dette dockingsystem. Hvis ikke, skal du trykke på **▶||**.

- For at navigere i menuen: Tryk på **MENU**, og tryk på **▲ / ▼ / ◀◀ / ▶▶** for at vælge, og tryk derefter på **OK** for at bekræfte.

Oplad iPod/iPhone/iPad

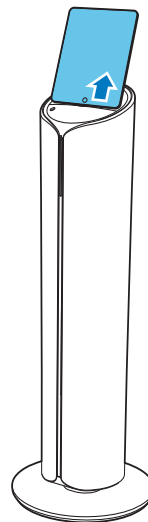
Når enheden sluttes til strømmen, begynder iPod/iPhone/iPad i docken automatisk at oplade.

Bemærk

- iPod med farvedisplay, iPod classic og iPod med video er ikke kompatible med dockopladning.

Fjern iPod/iPhone/iPad



Tag iPod/iPhone/iPad ud af docken.

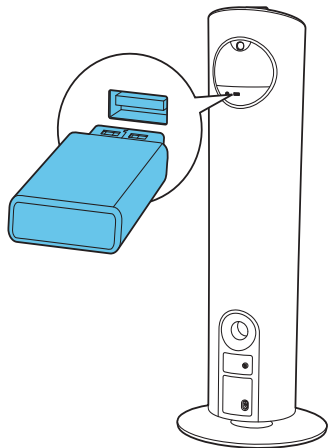


Afspilning fra USB-enhed

Bemærk

- Kontroller, at USB-enheden indeholder lydindhold, der kan afspilles.

- 1 Tryk på **USB** på fjernbetjeningen, eller tryk på **SRC** gentagne gange på hovedenheden for at vælge USB som kilde.
- 2 Indsæt USB-enheden i stikket  (USB) på bagsiden af enheden.
 - ↳ Filen starter afspilning automatisk. Hvis ikke, skal du trykke på .



5 Afspilningstilstande

Pause/genoptag afspilning

Under afspilning skal du trykke på **▶||** for at sætte afspilningen på pause/genoptage afspilningen.

Stop afspilningen

Tryk på **■** under afspilning for at standse afspilningen.

Spring til et spor

For CD:

- 1 Tryk på **◀◀ / ▶▶** for at vælge et andet spor.
 - Hvis du vil vælge et spor direkte, skal du trykke på en tast på det numeriske tastatur.

For MP3-diske og USB-enheder:

- 1 Tryk på **▲ / ▼** for at vælge et album eller en mappe.
- 2 Tryk på **◀◀ / ▶▶** for at vælge et spor eller en fil.

Søgning inden for et spor

- 1 Hold **◀◀ / ▶▶** nede under afspilning for at søge i et spor.
- 2 Slip knappen for at fortsætte den normale afspilning.

Gentagelse af afspilning og afspilning i vilkårlig rækkefølge

- 1 Under afspilning skal du trykke på **REPEAT/SHUFFLE** gentagne gange for at vælge:
 - **↻** (gentag en): Det aktuelle spor afspilles flere gange.
 - **↻ALL** (gentag alle): Alle spor afspilles flere gange.
 - **⌘** (bland): Alle numre afspilles i en tilfældig rækkefølge.
- 2 For at vende tilbage til normal afspilning skal du trykke på **REPEAT/SHUFFLE** gentagne gange, indtil bland-/gentagelsestilstanden ikke længere vises.



Bemærk

- Funktionerne for gentagelse og vilkårlig afspilning kan ikke aktiveres samtidig.
- Afspilning i vilkårlig rækkefølge kan ikke vælges, når du afspiller programmerede spor.

Programmering af spor

Du kan højst programmere 20 spor.

- 1 I stopposition i CD/USB-tilstand skal du trykke på **PROG** for at aktivere programtilstanden.
↳ **[PROG]** (programmering) blinker på displayet.
- 2 MP3/WMA-spor: Tryk på **▲ / ▼** for at vælge et album.
- 3 Tryk på **◀◀ / ▶▶** for at vælge et spornummer, og tryk derefter på **PROG** for at bekræfte.
- 4 Gentag trin 2 til 3 for at programmere flere spor.

- 5 Tryk på ►|| for at afspille de programmerede spor.
- ↳ Under afspilning vises **[PROG]** (programmering).
 - Hvis du vil slette programmeringen, skal du trykke på ■ i stopposition.

Vis ID3-oplysninger

Tryk på **ID3** under afspilning i CD-tilstand for at få vist følgende oplysninger:

- Spornummer
- Spilletid
- Titelnavn
- Kunstnernavn
- Albumnavn

6 Radiolytning

Find en radiostation.



Tip

- For optimal FM-modtagelse skal du trække FM-antennen helt ud og justere dens position.

- 1 Tryk på **TUNER** på fjernbetjeningen, eller tryk på **SRC** gentagne gange på hovedenheden for at vælge tuner som kilde.
- 2 Tryk på **◀◀** / **▶▶** og hold den nede i mere end to sekunder.
 - ↳ **[SEARCH]** (søg) vises.
 - ↳ Radioen stiller automatisk ind på en station med stærkt signal.
- 3 Gentag trin 2 for at finde flere stationer.
 - For at stille ind på en svag station skal du trykke på **◀◀** / **▶▶** gentagne gange, indtil du finder den optimale modtagelse.

Programmer radiostationer



Tip

- Du kan maksimalt programmere 20 forudindstillede radiostationer.

Programmer radiostationer automatisk

I tunertilstanden skal du trykke på **PROG** og holde den nede i mere end to sekunder for at aktivere den automatiske programmeringstilstand.

↳ **[AUTO SRCH]**(autosøgning) vises.

↳ Alle tilgængelige stationer bliver programmeret i rækkefølge efter bølgebåndsmodtagelsens styrke.

↳ Den først programmerede radiostation afspilles automatisk.

Programmer radiostationer manuelt

- 1 Find en radiostation.
- 2 Tryk på **PROG** for at aktivere programmeringstilstanden.
 - ↳ **[PROG]** (programmering) blinker på displayet.
- 3 Tryk på **▲** / **▼** for at tilknytte et tal (fra 1 til 20) til denne radiostation, og tryk derefter på **PROG** for at bekræfte.
 - ↳ Det forudindstillede nummer og frekvensen på den forudindstillede station vises.
- 4 Gentag ovenstående trin for at programmere flere stationer.



Bemærk

- Hvis du vil overskrive en programmeret station, skal du gemme en anden station på dens plads.

Vælg en forudindstillet radiostation

I tunertilstand skal du trykke på **▲** / **▼** for at vælge et forudindstillet nummer:

- Du kan også trykke på taltasten for at vælge det forudindstillede nummer direkte.

Få vist afspilningsoplysninger

RDS (Radio Data System) er en tjeneste, der giver FM-stationer mulighed for at vise yderligere oplysninger.

Tryk gentagne gange på **TUNER/RDS** i tunertilstand for at få vist RDS-oplysninger.

7 Lydindstilling

Reguler lydstyrken

Under afspilning skal du trykke på **VOL +/-** for at skrue op eller ned for lydstyrken.

Juster lydstyrken for subwooferen

Tryk på **SUB VOL** på hovedenheden under afspilning for at skrue op/ned for lydstyrken for subwooferen.

Vælg en forudindstillet lydeffekt

Under afspilning skal du trykke på **DSC** gentagne gange for at vælge:

- **[FLAT]** (flad)
- **[ROCK]** (rock)
- **[CLASSIC]** (klassisk)
- **[JAZZ]** (jazz)
- **[POP]** (pop)


Basforbedring

Under afspilning skal du trykke på **DBB** for at slå dynamisk basforbedring fra eller til.

↳ Hvis DBB er aktiveret, kan DBB-funktionen anvendes.

Fordyb dig i musikken på et større område

Tryk på **Living Sound** under afspilning for at slå effekten Living Sound til eller fra.

↳ Hvis Living Sound er aktiveret, vises .

Slå lyden fra

Tryk på  under afspilning for at slå lyden fra eller til.

8 Andre funktioner

Indstil sleep-timeren

Dette dockingsystem kan automatisk skifte til standby efter en forudindstillet periode.

- 1 Mens enheden er tændt, skal du trykke flere gange på **SLEEP/TIMER** for at vælge et fast tidsinterval (i minutter).
↳ Når sleep-timeren aktiveres, vises „z“.

Sådan deaktiveres sleep-timeren

- 1 Tryk på **SLEEP/TIMER** gentagne gange, indtil [**SLEEP OFF**] (sleep fra) vises.
↳ Når sleep-timeren deaktiveres, forsvinder „z“.

Indstil alarm-timeren

Dette dockingsystem kan anvendes som vækkeur. Du kan vælge CD, FMTUNER, iPod/iPhone/iPad eller USB som alarmkilde.

Bemærk

- Kontrollér, at du har indstillet uret korrekt.

- 1 I standbytilstand skal du holde **SLEEP/TIMER** nede, indtil [**SET TIMER**] (indstil timer) ruller hen over displayet.
- 2 Tryk på **CD, USB, DOCK** eller **TUNER** for at vælge en kilde.
- 3 Tryk på **SLEEP/TIMER** for at bekræfte.
↳ Timecifrene vises og begynder at blinke.
- 4 Tryk på **◀◀ / ▶▶** for at indstille timetal, og tryk derefter på **SLEEP/TIMER** igen.
↳ Minutcifrene vises, og de begynder at blinke.

- 5 Tryk på **◀◀ / ▶▶** for at indstille minuttallet.
- 6 Tryk på **SLEEP/TIMER** for at bekræfte.
↳ Alarm-timeren er indstillet og aktiveret.

Aktivering og deaktivering af alarm-timeren

I standbytilstand skal du trykke på **SLEEP/TIMER** gentagne gange for at aktivere eller deaktivere alarm-timeren.

- ↳ Hvis alarm-timeren aktiveres, vises **▲**.
- ↳ Hvis alarm-timeren deaktiveres, forsvinder **▲**.

Bemærk

- Hvis CD/USB/iPod/iPhone/iPad vælges som kilde, men der ikke er sat en disk i, eller der ikke er tilsluttet en USB/iPod/iPhone/iPad, vælges FM TUNER automatisk.

Lyt til en ekstern enhed

Du kan også lytte til en ekstern lydenhed via dette dockingsystem.

- 1 Tryk på **MP3 LINK** for at vælge MP3 Link som kilde.
- 2 Tilslut det medfølgende MP3 Link-kabel til:
 - stikket **MP3 LINK** på bagsiden af enheden
 - hovedtelefonstikket på enheden
- 3 Start afspilning af enheden. (Se brugervejledningen til enheden)

9 Produktinformation

Bemærk

- Produktoplysninger kan ændres uden varsel.

Specifikationer

Forstærker

Vurderet effekt	200 W
Frekvensgang	100 Hz - 16 kHz, ± 3 dB
Signal-/støjforhold	> 70 dB
MP3-link-indgang	< 600 mV RMS

Disk

Lasertype	Halvleder
Diskdiameter	12 cm
Understøttet disk	CD-DA, CD-R, CD-RW, MP3-CD, WMA-CD
Audio DAC	24 bit/44,1 kHz
Samlet harmonisk forvrængning	< 1%
Frekvensgang	60 Hz -16 kHz (44,1 kHz)
S/N ratio	> 65 dBA

Tuner

Indstillingsområde	87,5-108 MHz
Indstilling af gitter	50 KHz
Sensitivitet	
– Mono, 26 dB S/N ratio	< 22 dBu
– Stereo, 46 dB S/N ratio	< 45 dBu
Søgeselektivitet	< 30 dBu
Samlet harmonisk forvrængning	< 3%
Signal-/støjforhold	> 45 dB

Højttalere

Højttalerimpedans	6 ohm + 3 x 6 ohm
Højttalerdriver	5,25" basenhed + 3 x 2,75" bredspektret
Sensitivitet	> 82 dB/m/W

Generelle oplysninger

Vekselstrøm	220 - 240 V, 50/60 Hz
Strømforbrug ved standby	< 1 W
Direkte USB	Version 2.0/1.1
Indlæsning af USB	≤ 500 mA
Mål	
- Hovedenhed (B x H x D)	350 x 978 x 350 mm
Vægt	
- Med emballage	15 kg
- Hovedenhed	11,5 kg

USB-afspilningsoplysninger

Kompatible USB-enheder:

- USB-flash-hukommelse (USB 2.0 eller USB 1.1)
- USB-flash-afspillere (USB 2.0 eller USB 1.1)
- Hukommelseskort (kræver en ekstra kortlæser for at fungere sammen med denne enhed)

Understøttede formater:

- USB- eller hukommelsesfilformat FAT12, FAT16, FAT32 (sektorstørrelse: 512 byte)
- MP3-bithastighed (datahastighed): 32 - 320 Kbps og variabel bithastighed
- WMA v9 eller ældre
- Mappen har op til 8 niveauer indlejret
- Antal album/mapper: maksimalt 99
- Antal spor/titler: maksimalt 999
- ID3-mærke v2.0 eller nyere
- Filnavn i Unicode UTF8 (maksimal længde: 128 byte)

Ikke-understøttede formater:

- Tomme album: Et tomt album er et album, der ikke indeholder MP3/WMA-filer, og det vil ikke blive vist på displayet.
- Ikke-understøttede filformater springes over. Eksempelvis bliver Word-dokumenter (.doc) og MP3-filer med filtypenavnet .dlf ignoreret, og de afspilles ikke.
- AAC-, WAV-, PCM-lydfiler
- DRM-beskyttede WMA-filer (.wav, .m4a, .m4p, .mp4, .aac)
- WMA-filer i Lossless-format

Understøttede MP3-diskformater

- ISO9660, Joliet
- Maksimalt antal titler: 512 (afhængigt af filnavnenes længde)
- Maksimalt antal album: 255
- Understøttede samplingfrekvenser: 32 kHz, 44,1 kHz, 48 kHz
- Understøttede bit-hastigheder: 32~256 (kbps), variable bithastigheder

10 Fejlfinding



Advarsel

- Kabinettet bør aldrig tages af enheden.

Prøv aldrig selv at reparere systemet, da garantien i så fald bortfalder.

Hvis der forekommer fejl på enheden, bør du kontrollere følgende punkter, inden du bestiller reparation. Hvis der fortsat er problemer, skal du gå til Philips websted på www.philips.com/welcome. Når du kontakter Philips, skal du sørge for, at enheden er i nærheden, og at modelnummeret og serienummeret er tilgængelige.

Ingen strøm

- Kontroller, at enhedens strømkabel er korrekt tilsluttet.
- Kontroller, at der er strøm i stikkontakten.
- For at spare strøm slukker systemet automatisk 15 minutter efter, at afspilningen af spor er afsluttet, hvis der ikke i mellemtiden er blevet betjent nogen knapper.

Ingen lyd eller dårlig lyd

- Juster lydstyrken.

Ingen reaktion fra enheden

- Fjern strømkablet, og tilslut det igen, og tænd derefter for enheden igen.

Fjernbetjeningen virker ikke

- Inden du trykker på en funktionsknap, skal du først vælge den korrekte kilde med fjernbetjeningen i stedet for på hovedenheden.
- Prøv at formindske afstanden mellem fjernbetjeningen og enheden.
- Isæt batteriet således, at dets poler (+/-) vender som vist.
- Udskift batteriet.
- Peg fjernbetjeningen direkte mod sensoren på forsiden af enheden.

Der blev ikke fundet nogen disk

- Indsæt en disk.
- Kontroller, at disken er indsat med den trykte side vendt mod højre.
- Vent, indtil den kondenserede fugt på linsen er fordampet.
- Udskift eller rengør disken.
- Brug en færdiggjort CD eller en disk i det korrekte format.

Nogle af filerne på USB-enheden kan ikke vises

- Antallet af mapper eller filer på USB-enheden overskrider en bestemt grænse. Dette er ikke en funktionsfejl.
- Disse filers format understøttes ikke.

USB-enheden understøttes ikke

- USB-enheden er ikke kompatibel med enheden. Prøv en anden.

Dårlig radiomodtagelse

- Øg afstanden mellem enheden og dit TV eller din VCR.
- Hvis signalet er for svagt, kan du prøve at justere antennen eller tilslutte en ekstern antenne for at få en bedre modtagelse.

Timeren fungerer ikke

- Indstil uret korrekt.
- Aktiver timeren.

Ur/timerindstillingen er blevet slettet

- Strømmen er blevet afbrudt, eller netledningen er blevet trukket ud.
- Indstil uret/timeren igen.



© 2011 Koninklijke Philips Electronics N.V.
All rights reserved.
DCM5090_10_UM_V1.0

