

Регистрирайте продукта си и получите помощ на
www.philips.com/welcome

DCM5090

Инструкция за експлоатация



PHILIPS

Съдържание

| | |
|--|-----------|
| 1 Важно | 4 |
| Безопасност | 4 |
| Бележки | 5 |
| 2 Вашата докинг система за развлечение | 7 |
| Въведение | 7 |
| Какво има в кутията | 7 |
| Преглед на основната част | 8 |
| Преглед на дистанционното | 9 |
| 3 Начало | 10 |
| Свързване на FM антената | 10 |
| Свързване на захранващия кабел | 11 |
| Подготовка на дистанционното | 11 |
| Настройване на часовника | 12 |
| Включване | 12 |
| 4 Възпроизвеждане | 13 |
| Възпроизвеждане от диск | 13 |
| Възпроизвеждане от iPod/iPhone/iPad | 13 |
| Възпроизвеждане от USB | 14 |
| 5 Възможности на възпроизвеждане | 15 |
| Спиране в пауза/ продължаване на възпроизвеждането | 15 |
| Спиране на възпроизвеждането | 15 |
| Пропускане на песен | 15 |
| Търсене в песен | 15 |
| Повтарящо се и разбъркано възпроизвеждане | 15 |
| Програмиране на песни | 16 |
| Показване на ID3 информация | 16 |
| 6 Слушане на радио | 16 |
| Настройване на радио станция | 16 |
| Програмиране на станции | 16 |
| Избор на запаметена радио станция | 17 |
| Показване на информация за възпроизвеждането | 17 |
| 7 Нагласяне на звука | 18 |
| Нагласяне на силата на звука | 18 |
| Избор на зададен звуков ефект | 18 |
| Подсилване на баса | 18 |
| Разпростиране на музиката върху по-голяма площ | 18 |
| Спиране на звука | 18 |
| 8 Други функции | 19 |
| Настройване на будилника | 19 |
| Настройване на таймера за самоизключване | 19 |
| Слушане на други устройства | 20 |
| 9 Информация за продукта | 21 |
| Спецификации | 21 |
| Информация за USB съвместимостта | 22 |
| Поддържани MP3 формати | 22 |
| 10 Възможни проблеми | 23 |

1 Важно

Безопасност



Тази 'светкавица' означава неизолиран материал в системата, което може да причини токов удар. За безопасността на всички в домакинството, моля не махайте капака на продукта.

'Удивителния знак' означава внимание към функциите, за които трябва да прочетете приложената литература внимателно, за да избегнете проблеми при работа или поддръжката.

ВНИМАНИЕ: За да намалите риска от пожар или токов удар, този уред не трябва да се излага на дъжд или влага и предмети изпълнени с течности не трябва да се поставят върху него.

ВНИМАНИЕ: За да избегнете токов удар, включете широта част на щепсела в широката част на контакта, плътно.

Важни инструкции за безопасността

- Прочетете тези инструкции.
- Пазете тези инструкции.
- Спазвайте всички предупреждения.
- Следвайте всички инструкции.
- Не използвайте уреда близо до вода.

- Почиствайте само със суха кърпа.
- Прочетете тези инструкции.
- Пазете тези инструкции.
- Спазвайте всички предупреждения.
- Следвайте всички инструкции.
- Не използвайте уреда близо до вода.
- Почиствайте само със суха кърпа.
- Не блокирайте вентилационните отвори. Разположете в съответствие с инструкциите на производителя.
- Не поставяйте близо до източници на топлина като радиатори, датчици за топлина, печки или други уреди (включително усилватели), които излъчват топлина.
- Пазете захранващия кабел от настъпване или притискане, особено около щепсела, предпазителя и особено на мястото на излизане от уреда.
- Използвайте само приложенията/ аксесоарите определени от производителя.
- Изключете уреда от контакта по време на гръмотевична буря или ако няма да се използва дълго време.
- Оставете всички ремонти на квалифициран персонал. Поправка се налага когато уреда е повреден по някакъв начин, като повреда на захранващия кабел или щепсела, разлята е течност или е паднал предмет върху уреда, уреда е бил изложен на дъжд или влага, не работи нормално или е бил изтърван.
- Употреба на батерии **ВНИМАНИЕ** – за да избегнете изтичане на батериите, което може да доведе до нараняване, увреждане на имущество или повреда на уреда:

- Поставете батериите правилно, + и – както е показано на системата.
- Не смесвайте батерии (стари и нови или карбонови с алкални, т.н.).
- Махнете батериите ако уреда няма да се използва дълго време.
- Батериите (комплект или поставени батерии) не трябва да се излагат на силна топлина като слънчева светлина, огън или подобни.
- Уреда не трябва да се излага на пръскане или разливане.
- Не поставяйте опасни предмети върху уреда (напр. предмети пълни с течности, запалени свещи).
- Ако MAINS щепсела или куплунга на уреда се използват като изключващо устройство, то трябва да бъде винаги следно достъпно.



Внимание

- Не махайте капака на аудио системата.
- Не смазвайте частите на аудио системата.
- Не поставяйте тази аудио система върху друго електрическо оборудване.
- Пазете системата от слънчева светлина, открит огън и топлина.
- Не гледайте лазера в аудио системата.
- Уверете се, че имате лесен достъп до захранващия кабел, контакта или адаптора, за да изключите аудио системата от захранването.

Бележка

Всякакви промени или модификации на устройството, които не са предварително одобрени от Philips Consumer Lifestyle може да отменят правата на потребителя да борави с оборудването.



Този продукт отговаря на изисквания за радио смущенията на Европейския Съюз.



Вашия продукт е проектиран и произведен от висококачествени материали и компоненти, които могат да се рециклират и използват отново.



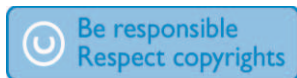
Когато видите този символ с зачеркната кофа за боклук, това означава, че продукта покрива изискванията по Европейска директива 2002/96/ЕС: Моля, информирайте се относно местните закони за разделни събиране на електрически и електрони продукти. Моля, действайте според местните закони и никога не изхвърляйте старите си продукти с домакинските отпадъци. Правилното изхвърляне на стария ви продукт помага за избягването на евентуални отрицателни последствия за околната среда и човешкото здраве.



Продукта ви съдържа батерии, покриващи Европейска директива 2006/66/ЕС, които не могат да се изхвърлят заедно с домакинските отпадъци. Моля, информирайте се относно местните закони за разделни събиране на батерии, тъй като правилното изхвърляне на батериите помага за избягването на евентуални отрицателни последици за околната среда и човешкото здраве.

Информация относно околната среда

Всякакви излишни опаковъчни материали са премахнати. Направили сме опаковката лесна за разделяне на три материала: картон (кутия), стиропор (уплътнителите) и найлон (торби, защитните листи.) Системата ви се състои от материали които могат да се рециклират и използват отново ако се разглоби от специализирана фирма. Моля спазвайте местните правила относно изхвърлянето на опаковъчни материали, изтощени батерии и старо оборудване.



Създаването на незаконни копия, на материал защитен от запис, включително компютърни програми, файлове, излъчвания и звукозаписи, може да нарушава авторските права и се счита за престъпление. Това оборудване не трябва да се използва за такива цели.

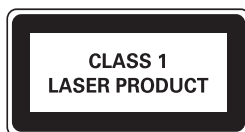


Логата Windows Media и Windows са запазени марки или регистрирани марки на Microsoft Corporation в САЩ и/или други държави.



“Made for iPod,” “Made for iPhone,” и “Made for iPad” означава, че този електроуред е проектиран специално за свързване съответно към iPod, iPhone, или iPad, и е сертифициран, за да отговаря на стандартите за представяне на Apple. Apple не носи отговорност за работата с този уред или за съвместимостта му със стандартите за безопасност. Моля отбележете, че употребата на този уред с iPod, iPhone, или iPad може да повлияе безжичното представяне. iPod и iPhone са търговски марки на Apple Inc., регистрирани в САЩ и други държави. iPad е търговска марка на Apple Inc.

Този уред има следния етикет:



Бележка

- Лепенката с модела се намира отзад на системата.

2 Вашата докинг системата за развлечение

Поздравления за покупката ви и добре дошли при Philips!
За да се възползвате напълно от поддръжката предлагана от Philips, регистрирайте продукта си на www.philips.com/welcome.

Какво има в кутията

Проверете и открийте следното в кутията:

- Основна част
- Дистанционно управление с 2 батерии
- 2 захранващи кабела (за Европа и за Англия)
- FM жична антена
- MP3 link кабел
- Ръководство за бърза употреба
- Инструкция за експлоатация

Въведение

С тази система можете:

- да слушате музика от дискове, iPod/iPhone/iPad или от външни устройства
- да слушате радио станции

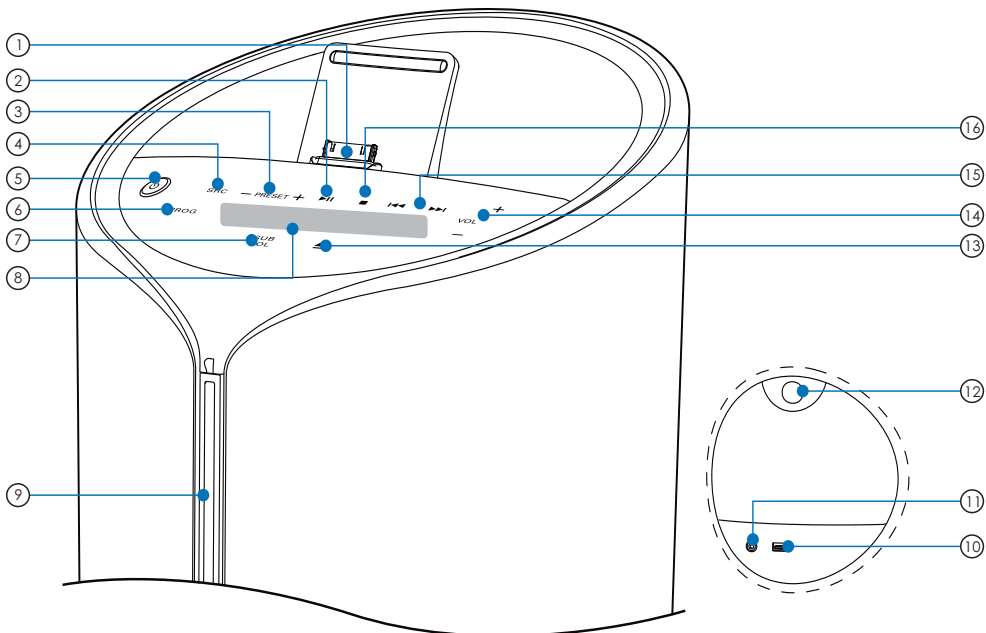
Можете да обогатите звука с тези звукови ефекти:

- Динамично подсилване на баса (DBB)
- Цифров контрол на звука (DSC)
- Living Sound (жив звук)

Системата поддържа следните медийни формати:



Преглед на главната част



① DOCK

- Прикачване на iPod/iPhone/iPad

② ►||

- Пускане или спиране в пауза на възпроизвеждането.

③ PRESET

- Избор на запазена радио станция
- Преминане на предишния /следващия албум.

④ SRC

- Избор на източник: диск, iPod/iPhone/iPad, MP3 link, USB или радио (FM).

⑤ ⏻

- Включване на системата.
- Превключване в стендбай режим или в Eco стендбай режим.

⑥ PROG

- Програмиране на песни.

- Програмиране на станции.
- Настройване на часовника

⑦ SUB VOL

- Нагласяне на силата на звука на суббуфера.

⑧ Дисплей

- Показва настоящето състояние.

⑨ Отделение за дискове

⑩

- Жак за USB mass storage устройство.

⑪ MP3 LINK

- Жак за външно аудио устройство.

⑫ PULL

- Дръпнете, за да отворите защитния панел.

⑬ ▲

- Изваждане на диск.

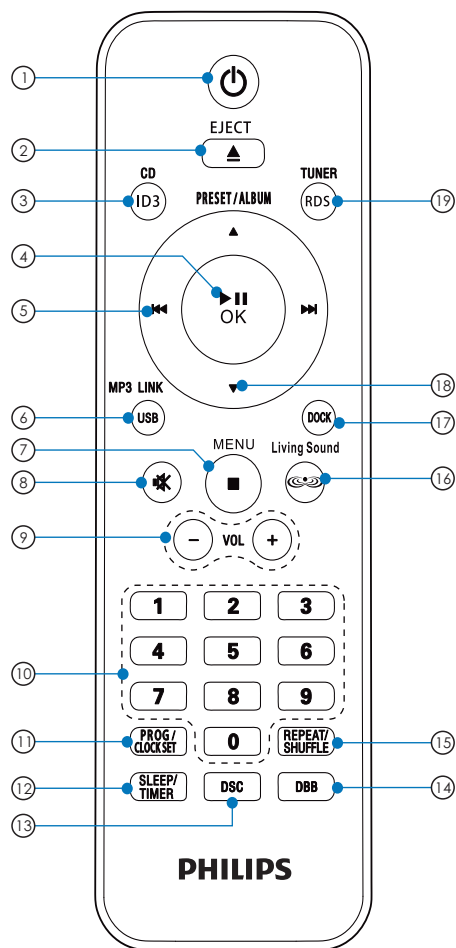
⑭ VOL

- Нагласяне на силата на звука.

- 15 **⏮/⏭**
 - Преминаване на предишната /следващата песен.
 - Търсене в рамките на песен.
 - Настройване на радио станция.
 - Настройване на часовника и таймера
- 16 **■**
 - Спира възпроизвеждането или изтриване на програма.

- 1 **⏻**
 - Включване на системата
 - Превключване в стъндбай режим или в Есо стъндбай режим.
- 2 **EJECT ▲**
 - Изваждане на диск.
- 3 **CD/ID3**
 - Избор на дискове за източник.
 - Показване на Id3 информация.
- 4 **▶▶/OK**
 - Пускане или спиране в пауза на възпроизвеждането.
 - Потвърждаване на избор.
- 5 **⏮/⏭**
 - Преминаване на предишната/следващата песен.
 - Търсене в рамките на песен.
 - Настройване на радио станция.
 - Настройване на часовника и таймера.
- 6 **USB/MP3 LINK**
 - Избор на USB или MP3 LINK за източник.
- 7 **■/MENU**
 - Спиране на възпроизвеждането или изтриване на програма.
 - Достъп до менюто на iPod/iPhone/iPad
- 8 **⌘**
 - Изключване или пускане отново на звука.
- 9 **VOL +/-**
 - Нагласяне на силата на звука.
- 10 **Цифрови бутони**
 - Избор на песен.
 - Избор на запаметена радио станция.

Преглед на ДИСТАНЦИОННОТО



- ⑪ **PROG/CLOCK SET**
 - Програмиране на песни.
 - Програмиране на станции.
 - Настройване на часовника
- ⑫ **SLEEP/TIMER**
 - Нагласяне на таймера за самоизключване.
 - Нагласяне на будилника.
- ⑬ **DSC**
 - Избор на предварително зададен звук ефект.
- ⑭ **DBB**
 - Включване или изключване на подсилването на баса.
- ⑮ **REPEAT/SHUFFLE**
 - Избор на режим за повторение/разбъркано възпроизвеждане на песните.
- ⑯ **Living Sound**
 - Включване/изключване на ефекта.
- ⑰ **DOCK**
 - Избор на iPod/iPhone/iPad за източник.
- ⑱ **PRESET/ALBUM ▲ / ▼**
 - Преминаване на предишния /следващия албум.
 - Избор на запаметена радио станция.
 - Навигация в менюто на iPod/iPhone/iPad
- ⑲ **TUNER/RDS**
 - Избор на FM радио за източник.
 - Показване на RDS информацията.

3 Начало

! Внимание

- Употребата на бутоните за управление и действия, различни от посочените, може да доведат до излагане на опасна радиация и други опасни ситуации.

Винаги следвайте инструкциите в този раздел.

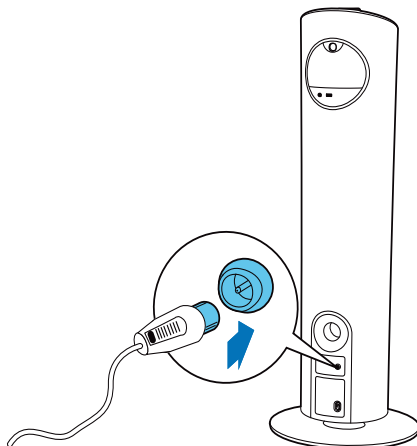
Ако се свържете с Philips, ще ви бъде поискан номера на модела и серийният номер на уреда. Те се намират от долната страна на уреда. Запишете номерата тук:
 Модел No. _____
 Сериен No. _____

Свързване на FM антената

✦ Съвет

- За оптимално приемане, разпънете напълно и нагласете позицията на антената.

Свържете осигурената FM антена към **FM AERIAL** конектора отзад на основната част.



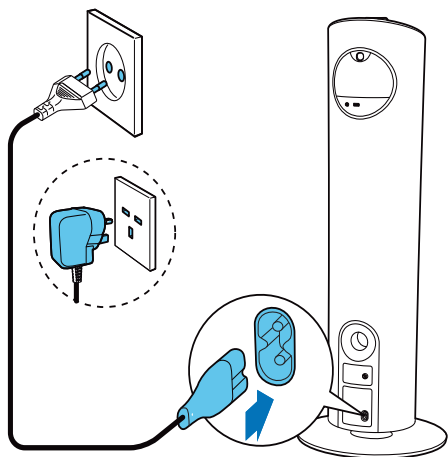
Свързване на захранващия кабел

! Внимание

- Риск от повреда на продукта!
Уверете се, че волтажа на мрежа съответства на волтажа отпечатан отзад или отдолу на системата.
- Риск от токов удар! Когато изключвате захранващия кабел, винаги дърпайте щепсела от контакта.
- Никога не дърпайте кабела.
- Преди да свържете захранващия кабел, се уверете, че сте направили всички свързки.

Свържете захранващия кабел към:

- **AC~MAINS** гнездото отзад на системата.
- контакта.



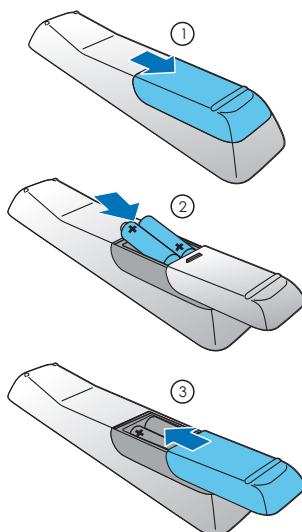
Подготовка на дистанционното

! Внимание

- Риск от експлозия! Пазете батериите от топлина, слънчева светлина или огън. Не изхвърляйте батериите в огън.

За да поставите батериите на дистанционното:

- 1 Отворете отделението за батериите.
- 2 Поставете 2 AAA батерии с правилен поляритет (+/-) както е означено.
- 3 Затворете отделението за батериите.





Бележка

- Ако няма да използвате дистанционното дълго време, махнете батериите.
- Не използвайте стари и нови или различни типове батерии едновременно.
- Батериите съдържат химически субстанции, и поради това трябва да се изхвърлят правилно.

Нагласяне на часовника

- 1 В стендбай режим, натиснете и задръжте **PROG/CLOCK SET** за повече от 2 секунди, за да активирате режима за настройване на часовника.
↳ Появява се 12 или 24 часов формат.
- 2 Натиснете **◀◀/▶▶**, за да изберете 12 или 24 часов формат и натиснете **PROG/CLOCK SET**.
↳ Цифрите за часовете се показват и започват да мигат.
- 3 Натиснете **◀◀/▶▶**, за да нагласите часовете и натиснете **PROG/CLOCK SET**.
↳ Цифрите за минутите се показват и започват да мигат.
- 4 Натиснете **◀◀/▶▶**, за да нагласите минутите.
- 5 Натиснете **PROG/CLOCK SET**, за да потвърдите.

Включване

Натиснете ϕ .

- ↳ Системата се включва на последно избрания източник.

Превключване в стендбай

Натиснете ϕ отново, за да превключите системата в стендбай режим.

- ↳ Фоновата светлина на дисплея се намалява.
- ↳ Часовника (ако е нагласен) се появява на дисплея.

За да превключите в Eco power стендбай режим:

Натиснете и задръжте ϕ за повече от 2 секунди

- ↳ Фоновата светлина на дисплея се изключва.

За да сменяте между нормален и Eco power стендбай режим:

Натиснете и задръжте ϕ за повече от 2 секунди.



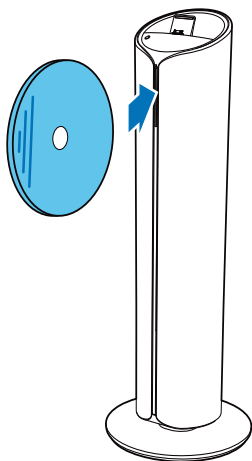
Бележка

- Ако не бъде натиснат бутон в рамките на 15 минути в стендбай режим, системата автоматично преминава в Eco power стендбай режим.

4 Възпроизвеждане

Възпроизвеждане от ДИСК

- 1 Натиснете **CD** на дистанционното или натиснете **SRC** неколкократно на основната част, за да изберете източник за дискове.
- 2 Поставете диск със записаната страна наляво в отделението.
 - ↳ Системата пуска автоматично възпроизвеждането. Ако не започне, натиснете **▶||**.
 - Натиснете **EJECT ▲**, за да извадите диска от отделението.



Възпроизвеждане от iPod/iPhone/iPad

Можете да се насладите на звука от iPod/iPhone/iPad през системата.

Съвместими iPod/iPhone/iPad

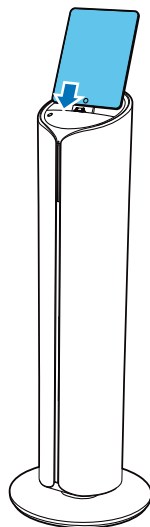
Системата поддържа следните модели iPod/iPhone/iPad:

Направено за:

- iPad 2
- iPad
- iPhone 4
- iPhone 3GS
- iPhone 3G
- iPhone
- iPod classic
- iPod с видео
- iPod nano (1^{во}, 2^{во}, 3^{то}, 4^{то}, 5^{то}, и 6^{то} поколение)
- iPod touch (1^{во}, 2^{во}, 3^{то}, и 4^{то} поколение)

Включване на iPod/iPhone

Поставете iPod/iPhone/iPad в докинг станцията.



Слушане на iPod/iPhone/iPad

Бележка

- Уверете се, че iPod/iPhone/iPad е свързан правилно.

- 1 Натиснете **DOCK** на дистанционното или неколнократно **SRC** на основната част, за да изберете iPod/iPhone/iPad за източник.
- 2 Пуснете песните на iPod/iPhone/iPad.
 - ↳ Звукът е свързан: iPod/iPhone/iPad предават през тази докинг система автоматично. Ако не, натиснете **▶||**.
 - За да управлявате в менюто: натиснете **MENU**, и натиснете **▲/▼/◀◀/▶▶**, за да изберете, и след това натиснете **OK**, за да потвърдите.

Зареждане на iPod/iPhone/iPad

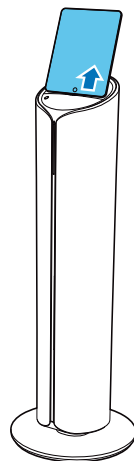
Когато системата е включена в захранването, прикачения iPod/iPhone/iPad започва да се зарежда.

Бележка

- iPod с цветен дисплей, iPod classic и iPod с видео не могат да се зареждат.

Изключване на iPod/iPhone/iPad


Издърпайте iPod/iPhone/iPad от докинг станцията.

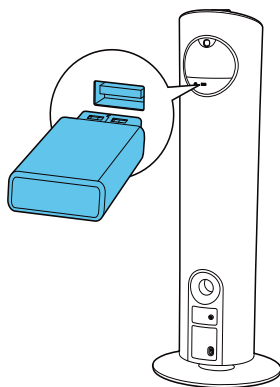


Възпроизвеждане от USB

Бележка

- Уверете се, че USB устройството съдържа възпроизводимо аудио съдържание.

- 1 Натиснете **USB** на дистанционното или неколнократно **SRC** на основната част, за да изберете източник USB.
- 2 Включете USB устройство в гнездото  на задния панел на системата.
 - ↳ Възпроизвеждането започва автоматично. Ако не започне, натиснете **▶||**.



5 Възможности на възпроизвеждането

Спиране в пауза/ продължаване на възпроизвеждането

По време на възпроизвеждането, натиснете **▶||**, за да спрете в пауза или да продължите възпроизвеждането.

Спиране на възпроизвеждането

По време на възпроизвеждането, натиснете **■**, за да спрете възпроизвеждането.

Пропускане на песен

За диск:

- 1 Натиснете **◀◀/▶▶**, за да изберете друга песен.
 - За да изберете песента директно, можете също да натиснете бутон от цифровите бутони.

За MP3 диск и USB:

- 1 Натиснете **▲/▼**, за да изберете албум или папка.
- 2 Натиснете **◀◀/▶▶**, за да изберете песен или файл.

Търсене в песен

- 1 По време на възпроизвеждането, натиснете и задръжте **◀◀/▶▶**, за да търсите в песен.
- 2 Пуснете, за да продължи нормалното възпроизвеждане.

Повтарящо се и разбъркано възпроизвеждане

- 1 По време на възпроизвеждането, натиснете **REPEAT/SHUFFLE**, за да изберете възможност.
 - **↻**: пусната песен се възпроизвежда неколкократно.
 - **♻️**: всички песни се повтарят неколкократно.
 - **⌘**: всички песни се пускат в разбъркан ред.
- 2 За да пуснете нормалното възпроизвеждане, натиснете **REPEAT/SHUFFLE** докато избраната функция не се показва повече.



Бележка

- Функциите за повторение и разбъркано пускане не могат да се активират едновременно.
- Функцията за разбъркано пускане не е достъпна при възпроизвеждане на програма.

Програмиране на песни

Можете да програмирате до 20 песни.

- 1 В режим CD/USB, в спряно положение, натиснете **PROG**, за да включите режима за програма.
↳ **[PROG]** (програма) мига на дисплея.
- 2 За MP3/WMA песни, първо натиснете **▲ / ▼**, за да изберете албумът.
- 3 Натиснете **◀◀ / ▶▶**, за да изберете номер на песен и натиснете **PROG**, за да потвърдите.
- 4 Повторете стъпки 2 и 3, за да изберете и запаметите всички песни в програмата.
- 5 Натиснете **▶▶**, за да пуснете програмата.
↳ По време на възпроизвеждането, се появява **[PROG]** (програма).
 - За да изтриете програма, в спряно положение, натиснете **■**.

Показване на ID3 информацията

В режим за дискове, по време на възпроизвеждането, натиснете **ID3**, за да показва следната информация.

- Номер на песента
- Продължителност
- Име на песента
- Име на изпълнителя
- Име на албума

6 Слушане на радио

Настройване на радио станции

Съвет

- За оптимално FM приемане, разпънете напълно и нагласете позицията на FM антената.

- 1 Натиснете **TUNER** на дистанционното или неколкократно **SRC** на основната част, за да изберете източник радио.
- 2 Натиснете и задръжте **◀◀ / ▶▶** за повече от 2 секунди.
↳ Появява се **[SEARCH]**.
↳ Радиото се настройва автоматично на станция с достатъчна сила на сигнала.
- 3 Повторете стъпка 2, за да настроите още станции.
 - За да настроите станция със слаб сигнал, натиснете **◀◀ / ▶▶** неколкократно докато откриете оптималното приемане.

Запамятаване на радио станции

Съвет

- Можете да запаметите максимум до 20 радио станции (FM).

Автоматично програмиране на радио станции

В радио режим, натиснете и задръжте **PROG** за повече от 2 сек., за да включите автоматичния режим за програмиране.

- ↳ Появява се **[AUTO SRCH]**.
- ↳ Всички достъпни станции се програмират според силата на сигнала.
- ↳ Автоматично се пуска първата програмирана станция.

Ръчно програмиране на радио станции

- 1 Настройте станция.
- 2 Натиснете **PROG**, за да включите режима за програмиране.
 - ↳ **[PROG]** (програма) започва да мига.
- 3 Натиснете **▲ / ▼**, за да зададете номер (1 до 20) за тази станция и натиснете **PROG**, за да потвърдите.
 - ↳ Показват се номера за запаметяване и честотата на станцията.
- 4 Повторете горните стъпки, за да програмирате други станции.



Бележка

- За да презапишете върху станция, запаметете друга на нейно място.

Избор на запаметена радио станция

В радио режим, натиснете **▲ / ▼**, за да изберете зададен номер.

- Можете също да използвате цифровите бутони, за да изберете запаметена станция директно.

Показване на информация за възпроизвеждането

RDS (Радио Информационна система) е услуга, която позволява FM станциите да показват допълнителна информация.

В радио режим, натиснете неколкократно **TUNER/RDS**, за да се показва различна RDS информация.

7 Нагласяне на звука

Нагласяне на силата на звука

По време на възпроизвеждането, натиснете **VOL +/-**, за да увеличите/намалите силата на звука.

Нагласяне на силата на звука на суббуфера

По време на възпроизвеждането, натиснете **SUB VOL** на основната част, за да увеличите/намалите силата на звука на суббуфера.

Избор на зададен звуков ефект


По време на възпроизвеждането, натиснете **DSC** неколкократно, за да изберете:

- **[FLAT]** (равно)
- **[ROCK]** (рок)
- **[CLASSIC]** (класика)
- **[JAZZ]** (джаз)
- **[POP]** (поп)

Подсилване на баса

По време на възпроизвеждането, натиснете **DBB**, за да включите динамичното подсилване на баса.
↳ Ако DBB е включено, се появява **DBB**.

Разпростиране на звука на по-голяма площ

По време на възпроизвеждането, натиснете **Living Sound**, за да включите или изключите ефекта.
↳ Ако ефекта Living Sound е включен, се появява .

Изключване на звука

По време на възпроизвеждането, натиснете **⏻**, за да спрете/пуснете отново звука.

8 Други функции

Настройване на таймера за самоизключване

Системата може да превключи в стендбай автоматично след зададен период от време.

- 1 Когато системата е включена, натиснете неколкократно **SLEEP/TIMER**, за да изберете период от време (в минути).
 - ↳ Когато таймера е включен, се появява „zZ“.

За да изключите таймера

- 1 Натиснете **SLEEP/TIMER** неколкократно, докато се появи **[SLEEP OFF]**.
 - ↳ Когато таймера е изключен, „zZ“ изчезва от дисплея.

Нагласяне на будилника

Системата може да се използва като будилник. В зададения час се включва възпроизвеждане от дискове/радио/iPod/iPhone/iPad/USB.

Бележка



- Уверете се, че настроили часовника правилно.

- 1 В стендбай режим, натиснете и задръжте **SLEEP/TIMER** докато на екрана започне да преминава **[SET TIMER]** (нагласяне на таймер).
- 2 Натиснете **CD, TUNER, DOCK** или **USB**, за да изберете източник.

- 3 Натиснете **SLEEP/TIMER**, за да потвърдите.
 - ↳ Цифрите за часовете се появяват и започват да мигат.
- 4 Натиснете **⏪/⏩**, за да нагласите часовете и натиснете отново **SLEEP/TIMER**.
 - ↳ Цифрите за минутите се появяват и започват да мигат.
- 5 Натиснете **⏪/⏩**, за да нагласите минутите.
- 6 Натиснете **SLEEP/TIMER**, за да потвърдите.
 - ↳ Будилника е настроен и активиран.

Изключване или включване на будилник

В стендбай режим, натиснете **SLEEP/TIMER** неколкократно, за да включите или изключите будилника.

- ↳ Ако будилника е включен, се появява икона  с часовник на дисплея.
- ↳ Ако будилника е изключен, иконата  с часовника изчезва.

Бележка

- Ако е избран източник дискове/USB/iPod/iPhone/iPad, но няма поставен диск или свързани USB/iPod/iPhone/iPad, автоматично се включва радиото.

Слушане на външни устройства

Можете да слушате външни аудио устройства през тази система.

- 1 Натиснете **MP3 LINK**, за да изберете MP3 link за източник.
- 2 Свържете осигурения MP3 link кабел към:
 - **MP3 LINK** конектора отзад на системата;
 - Жака за слушалки на външното устройство.
- 3 Пуснете възпроизвеждането от устройството (погледнете инструкцията на устройството).

9 Информация за продукта

Бележка

- Информацията за продукта подлежи на промени без предизвестие.

Спецификации

Усилвател

| | |
|------------------------|-----------------------------|
| Исходна мощност | 200 W |
| Честотен отговор | 100 Hz – 16 kHz, ± 3 dB |
| Съотношение сигнал/шум | >70 dB |
| MP3 link вход | <600 mV RMS |

Дискове

| | |
|------------------------------|------------------------------------|
| Тип на лазера | Полупроводников |
| Диаметър на диска | 12 cm |
| Поддържани дискове | CD-DA, CD-R, CD-RW, MP3-CD, WMA-CD |
| Аудио DAC | 24 Bits/44.1 kHz |
| Общо хармонично разстройване | <1% |
| Честотен отговор | 60 Hz – 16 kHz (44.1 kHz) |
| Съотношение сигнал/шум | >65 dBA |

Радио

| | |
|--|--------------------|
| Обхват | FM: 87.5 - 108 MHz |
| Стъпка на настройване | 50 KHz |
| Чувствителност | |
| - Моно, 26dB, Съотношение сигнал/шум | <22 dBu |
| - Stereo, 46dB, Съотношение сигнал/шум | <45 dBu |
| Селективност при търсене | <30 dBu |
| Общо хармонично разстройване | <3% |
| Съотношение сигнал/шум | >45dB |

Тонколони

| | |
|----------------|---------------------------------------|
| Импеданс | 6 ohm + 3 x 6 ohm |
| Драйвер | 5.25" буфер + 3 x 2.75" с пълн обхват |
| Чувствителност | >82 dB/m/W |

Основна информация

| | |
|---------------------------|--------------------------------|
| Захранване AC | 220 - 240V, 50/60Hz |
| Консумация в Eco стендбай | <1 W |
| USB Direct | Версия 2.0/1.1 |
| Натовареност на USB | ≤ 500 mA |
| Размери | |
| - Основна част | 350 x 978 x 350 мм (Ш x В x Д) |
| Тегло | |
| - С опаковката | 15 kg |
| - Основна част | 11.5 kg |

Информация за USB съвместимостта

Съвместими USB устройства:

- USB flash памет (USB 2.0 или USB1.1)
- USB flash плеъри (USB 2.0 или USB1.1)
- карти с памет (изискват допълнително четец за карти, за да работят със системата)

Поддържани формати:

- Файлов формат FAT12, FAT16, FAT32 (големина на сектора: 512 bytes)
- MP3 bit rate (data rate): 32-320 Kbps и преходен bit rate
- WMA v9 или по-ранна
- Директориите съхраняват максимум до 8 нива
- Брой албуми/папки: максимум 99
- Брой песни/заглавия: максимум 999
- ID3 tag v2.0 или по-нов
- Име на файла в Unicode UTF8 (максимална дължина: 128 bytes)

Неподдържани формати:

- Празни албуми: това е албум, който не съдържа MP3/WMA файлове и няма да бъде показан на дисплея.
- Файлови формати, които не се поддържат се пропускат. Например, Word documents (.doc) или MP3 файлове с разширение .dlf се пропускат и не се възпроизвеждат.
- AAC, WAV, PCM аудио файлове
- DRM защитени WMA файлове (.wav, .m4a, .m4p, .mp4, .aac)
- WMA файлове в Lossless формат

Поддържани MP3 дискове

- ISO9660, Joliet
- Максимален брой заглавия: 512 (зависи от дължината на името на файла)
- Максимален брой албуми: 255
- Поддържани честоти на сампъла: 32 kHz, 44.1kHz, 48 kHz
- Поддържани Bit-rates: 32~256 (kbps), преходни bit rates

10 Възможни проблеми



Внимание

- Не махайте капака на уреда.

За да е валидна гаранция, не поправяйте системата сами. Ако има проблем докато използвате системата, проверете следните неща преди да я занесете на поправка. Ако проблема продължи, посетете уеб сайта на Philips (www.Philips.com/welcome). Когато се свържете с Philips, уверете се, че системата е наблизо и имате записани номера на модела и серийният номер.

Няма захранване

- Уверете се, че захранващия кабел е правилно включен.
- Уверете се, че има ток в контакта.
- Като функция за пестене на енергия, системата преминава в стендбай автоматично след 15 минути след като възпроизвеждането от диска/USB е приключило и няма натиснат бутон.

Няма звук

- Нагласете силата на звука.

Няма отговор от системата

- Изключете и включете захранващия кабел и след това отново включете системата.

Дистанционното не работи

- Преди да натиснете бутон, първо изберете правилния източник с него, вместо от основната част.
- Намелете разстоянието между дистанционното и системата.
- Поставете батериите с правилен поляритет (+/-) както е означено.
- Сменете батериите.

- Насочете дистанционното директно към сензора отпред на системата.

Диска не се засича

- Поставете диск.
- Проверете дали диска не е поставен обратно.
- Изчакайте докато конденза на лещите се изпари.
- Подменете или почистете диска.
- Използвайте финализиран диск или правилен формат диск.

Не могат да се покажат някои файлове от USB устройство

- Броя на папките или файловете в USB устройството надвишава определен лимит. Това не е повреда.
- Формата на тези файлове не се поддържа.

USB устройството не се поддържа

- USB устройството е несъвместимо със системата. Опитайте с друго.

Радио се приема лошо

- Увеличете разстоянието между системата и телевизора или видеото.
- Ако сигнала е прекалено слаб, нагласете антената или свържете външна антена за по-добро приемане.

Будилника не работи

- Настройте часовника правилно.
- Включете будилника.

Настройките на часовника/будилника са изтрети

- Захранването е било прекъснато или захранващия кабел е бил изключен.
- Рестартирайте часовника/будилника.



Център за обслужване на клиенти в България

Телефон:
00 800 11 544 24
безплатен телефонен номер

email:
чрез страницата за поддръжка на адрес
www.philips.bg

