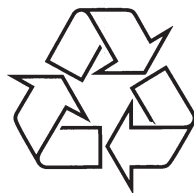


Reģistrējiet Jūsu preci un saņemiet atbalstu
www.philips.com/welcome

DCM 3060



Tiecieties ar Philips Internetā
<http://www.philips.com>

Lietošanas instrukcija

SATURA RĀDĪTĀJS

1 Svarīgi	3	6 Radio klausīšanās	13
Drošība	3	Radio stacijas uztveršana	13
Ievērtībai	4	Radio staciju automātiska programmēšana	13
2 Jūsu ierīce	6	Radio staciju manuāla programmēšana	14
Ievads	6	Saglabātas radio stacijas izvēle	14
Kas atrodas iepakojumā	6	FM stacijas ar RDS	14
Galvenās ierīces pārskats	7	7 Atskaņošana no iPod/iPhone/ iPad	14
Tālvadības pults pārskats	8	Saderīgie iPod/iPhone/ iPad	14
3 Darbību sākot	8	iPod/iPhone/ iPad ievietošana	14
Novietojums	9	iPod/iPhone/ iPad klausīšanās	15
Tālvadības pults sagatavošana	9	iPod/iPhone/ iPad lādēšana	15
FM antenas pieslēgšana	9	8 Citas funkcijas	15
Strāvas pieslēgšana	10	Modinātāja taimera iestatīšana	15
Automātiskā radio staciju uztveršana	10	Izslēgšanās taimera iestatīšana	15
Pulksteņa iestatīšana	10	Ārējās ierīces atskaņošana	16
Ieslēgšana	11	Klausīšanās caur austiņām	16
4 Atskaņošana	11	9 Preces informācija	16
Diska atskaņošana	11	Specifikācijas	16
Atskaņošana no USB	11	USB atskaņojamības informācija	17
Atskaņošanas pauzēšana/turpināšana	11	Atbalstītie MP3 disku formāti	17
Pārlūkšana uz celiņu	11	Apkope	17
Meklēšana celiņa robežās	12	10 Traucējumu novēršana	18
Atskaņošanas informācijas parādīšana	12		
Atkārtotas atskaņošana/ atskaņošanas jauktā secībā izvēle	12		
Celiņu programmēšana	12		
5 Skaņas regulēšana	13		
Skaļuma regulēšana	13		
Noteikta skaņas efekta izvēle	13		
Basu pastiprināšana	13		
Skaņas atslēgšana	13		

VALODU KODI

Abkhazian	6566	Inupiaq	7375	Pushto	8083
Afar	6565	Irish	7165	Russian	8285
Afrikaans	6570	Íslenska	7383	Quechua	8185
Amharic	6577	Italiano	7384	Raeto-Romance	8277
Arabic	6582	Ivrit	7269	Romanian	8279
Armenian	7289	Japanese	7465	Rundi	8278
Assamese	6583	Javanese	7486	Samoan	8377
Avestan	6569	Kalaallisut	7576	Sango	8371
Aymara	6589	Kannada	7578	Sanskrit	8365
Azerhaini	6590	Kashmiri	7583	Sardinian	8367
Bahasa Mela yu	7783	Kazakh	7575	Serbian	8382
Bashkir	6665	Kernewek	7587	Shona	8378
Belarusian	6669	Khmer	7577	Shqip	8381
Bengali	6678	Kinyarwanda	8287	Sindhi	8368
Bihari	6672	Kirghiz	7589	Sinhalese	8373
Bislama	6673	Komi	7586	Slovensky	8373
Bokmål, Norwegian	7866	Korean	7579	Slovenian	8376
Bosanski	6683	Kuanyama; Kwan yama	7574	Somali	8379
Brezhoneg	6682	Kurdish	7585	Sotho; Southern	8384
Bulgarian	6671	Lao	7679	South Ndebele	7882
Burmese	7789	Latina	7665	Sundanese	8385
Castellano , Español	6983	Latvian	7686	Suomi	7073
Catalán	6765	Letzeburgesch;	7666	Swahili	8387
Chamorro	6772	Limburgan; Limburger	7673	Swati	8383
Chechen	6769	Lingala	7678	Svenska	8386
Chewa; Chiche wa; Nyanja	7889	Lithuanian	7684	Tagalog	8476
中文	9072	Luxembourgish;	7666	Tahitian	8489
Chuang; Zhuang	9065	Macedonian	7775	Tajik	8471
Church Slav; Slavonic	6785	Malagasy	7771	Tamil	8465
Chuvash	6786	Magyar	7285	Tatar	8484
Corsican	6779	Malayalam	7776	Telugu	8469
Česky	6783	Maltese	7784	Thai	8472
Dansk	6865	Manx	7186	Tibetan	6679
Deutsch	6869	Maori	7773	Tigrinya	8473
Dzongkha	6890	Marathi	7782	Tonga (Tonga Islands)	8479
English	6978	Marshallese	7772	Tsonga	8483
Esperanto	6979	Moldavian	7779	Tswana	8478
Estonian	6984	Mongolian	7778	Türkçe	8482
Euskara	6985	Nauru	7865	Turkmen	8475
Ελληνικά	6976	Navaho; Navajo	7886	Twi	8487
Faroesee	7079	Ndebele , North	7868	Uighur	8571
Français	7082	Ndebele , South	7882	Ukrainian	8575
Frysk	7089	Ndonga	7871	Urdu	8582
Fijian	7074	Nederlands	7876	Uzbek	8590
Gaelic; Scottish Gaelic	7168	Nepali	7869	Vietnamese	8673
Galleghan	7176	Norsk	7879	Volapuk	8679
Georgian	7565	Northern Sami	8369	Walloon	8765
Gikuyu; Kikuyu	7573	North Ndebele	7868	Welsh	6789
Guarani	7178	Norwegian Nynorsk;	7878	Wolof	8779
Gujarati	7185	Occitan; Provençal	7967	Xhosa	8872
Hausa	7265	Old Bulgarian; Old Slavonic	6785	Yiddish	8973
Herero	7290	Oriya	7982	Yoruba	8979
Hindi	7273	Oromo	7977	Zulu	9085
Hiri Motu	7279	Ossetian; Ossetic	7983		
Hrvatski	6779	Pali	8073		
Ido	7379	Panjabi	8065		
Interlingua (International)	7365	Persian	7065		
Interlingue	7365	Polski	8076		
Inuktitut	7385	Português	8084		

11. TRAUČĒJUMU NOVĒRŠANA

Uzmanību

- Nekad nenoņemiet ierīces korpusu.

Lai saglabātu garantiju, nekādā gadījumā nemēģiniet labot sistēmu pašī.

Ja rodas problēmas ar šīs ierīces lietošanu, pārbaudiet punktus zemāk, pirms pieprasāt servisu. Ja problēmu neizdodas atrisināt, skatiet www.philips.com/welcome. Sazinoties ar Philips, pārliedzieties, ka ierīce ir līdzās un ir pieejami modeļa un sērijas numuri .

Nav strāvas

- Pārliedzieties, ka ierīces maiņstrāvas vads ir kārtīgi pieslēgts.
- Pārliedzieties, ka strāvas rozetē ir strāva.
- Strāvas taupīšanas nolūkos ierīce automātiski izslēdzas 15 minūtes pēc celiņa atskaņošanas beigām, ja netiek lietota neviena vadība.

Nav skaņas

- Regulējiet skaļumu.

Ierīce nereaģē

- Atvienojiet un atkārtoti pieslēdziet strāvas vadu, tad atkal ieslēdziet ierīci.

Tālvadības pults nestrādā

- Pirms Jūs spiežat jebkuru funkcijas taustiņu, vispirms izvēlieties pareizo avotu ar tālvadības pulti.
- Samaziniet attālumu starp tālvadības pulti un galveno ierīci.
- Ievietojiet baterijas, ievērojot polaritāti (+/-), kā norādīts.
- Nomainiet bateriju.
- Mērkējiet tālvadības pulti tieši uz tālvadības sensoru galvenās ierīces priekšpusē.

Disku nevar atskaņot

- Pārliedzieties, ka disks ir ievietots ar drukāto pusi uz iekšu.
- Gaidiet, kamēr nožūš kondensāts no lēcas.
- Nomainiet vai notīriet disku.
- Lietojiet aizvērtu CD vai pareiza formāta disku.

Nevar parādīt dažus failus no USB ierīces

- Direktoriju vai failu skaits USB ierīcē pārsniedz noteiktu limitu. Tā nav nepareiza darbība.
- Šo failu formāts nav atbalstīts.

USB ierīce nav atbalstīta

- USB ierīce nav saderīga ar šo ierīci. Mēģiniet citu USB ierīci.

Slihta radio uztvere

- Palieliniet attālumu starp ierīci un Jūsu TV vai videomagnetofonu.
- Pilnībā izstiepiet un regulējiet FM antenu.

Taimeris nestrādā

- Iestatiet pareizu laiku.
- Ieslēdziet taimerī.

Pulksteņa/taimera iestatījums ir izdzēsts

- Ir bijis strāvas padeves pārrāvums vai atvienots strāvas vads.
- Atkārtoti iestatiet pulksteņi/taimerī.

1. SVARĪGI

Drošība



(UZMANĪBU; ELEKTRISKĀ ŠOKA IESPĒJAMĪBA; NEATVĒRT)



Šī 'Zibens bulta' nozīmē, ka neizolēts materiāls Jūsu ierīces iekšpusē var izraisīt elektrisko šoku. Visu mājas iedzīvotāju drošībai, nenoņemiet preces korpusu.

'Izsaukuma zīme' pievērš uzmanību funkcijām, par kurām Jums vajadzētu rūpīgi izlasīt pievienoto literatūru, lai izvairītos no darbības un apkopes problēmām.

BRĪDINĀJUMS: Lai samazinātu uguns un elektriskā šoka risku, šī ierīce nedrīkst tikt pakļauta lietum un mitrumam, kā arī objektus, kas pildīti ar šķidrumiem kā vāzes, nedrīkst novietot uz šīs ierīces.

UZMANĪBU: lai samazinātu elektriskā šoka iespējamību, saskaņojiet spraudkontakta plato daļu ar plato slotu, pievienojiet spraudkontakta kārtīgi.

Svarīgi norādījumi par drošību

1. Izlasiet šos norādījumus.
2. Saglabājiet šos norādījumus.
3. Ievērojiet visus brīdinājumus.
4. Sekojiet visiem norādījumiem.
5. Nelietojiet šo ierīci ūdens tuvumā.
6. Tīriet tikai ar sausu lupatu.
7. Nenobloķējiet nevienu no ventilācijas atverēm. Uztādiet saskaņā ar ražotāja norādījumiem.

8. Novietojiet jebkādu karstuma avotu tuvumā, kā radiatoru, sildītāji, plītis vai citas ierīces (tai skaitā pastiprinātāji), kas ražo karstumu.
9. Aizsargājiet strāvas vadu no pastiprinātas slodzes – staigāšanas uz tā, raušanas, sevišķi pie kontaktdakšas un vietā, kur tas iznāk no ierīces.
10. Lietojiet tikai ražotāja noteiktos papildus piederumus.



11. Lietojiet tikai uz ražotāja noteiktajiem vai ar ierīci pārdotajiem ratiņiem, statīvu, kronšteina vai galda. Ja tiek lietoti ratiņi, esiet piesardzīgi, kad ratiņi ar ierīci tiek pārvietoti, lai izvairītos no savainojuma no apgāšanās.
12. Atvienojiet šo ierīci no strāvas pērķona negaisa laikā, kā arī, ja ierīce netiks lietota ilgu laiku.
13. Atstājiet visas apkopes kvalificēta servisa personāla ziņā. Apkope ir nepieciešama, ja ierīce jebkāda veidā ir bojāta, piemēram, ja ir bojāts strāvas vads vai kontaktdakša, ierīcē ir iekļuvis šķidrums vai svešķermeņi, ierīce ir tikusi pakļauta lietum vai mitrumam, nestrādā pareizi vai ir nomesta zemē.
14. Bateriju lietošana UZMANĪBU – lai novērstu bateriju noplūdi, kas var izraisīt ķermeņa savainojumus, īpašuma bojājumu vai bojājumu ierīcei:
 - Ievietojiet baterijas pareizi, ievērojot indikācijas + un – uz ierīces.
 - Nelietojiet vienlaicīgi dažādas baterijas (vecas un jaunas vai oglekļa un sārnu, u.tml.).
 - Izņemiet baterijas, ja ierīce netiks lietota ilgu laiku.
 - Baterijas (Bateriju komplekts vai ievietotās baterijas) nedrīkst pakļaut spēcīgai karstuma, kā saules gaismai, atklātai ugunij, vai tml., ietekmei.

... SVARĪGI

15. Ierīci nedrīkst pakļaut pilieniem vai šļakstiem.
16. Nenovietojiet uz ierīces nekādus bīstamības avotus (piem., priekšmetus, kas pilni ar ūdeni, aizdedzinātas sveces).
17. Ja strāvas kontakts vai sadalītājs tiek lietots kā atslēgšanas ierīce, atslēgšanas ierīcei jābūt viegli pieejamai un darba kārtībā.



Brīdinājums

- Nekad nenoņemiet ierīces korpusu.
- Nekad neļļojiet nevienu ierīces daļu.
- Nekad nenovietojiet ierīci uz cita elektriskā aprīkojuma.
- Nepakļaujiet ierīci tiešai saules gaismai, atklātai liesmai un karstumam.
- Nekad nelūkojieties lāzera starā ierīces iekšienē.
- Pārliecinieties, ka vienmēr ir viegla piekļuve strāvas vadam, kontaktdakšai vai adapterim, lai atvienotu ierīci no strāvas.



Piezīme

- Ierīces datu etiķete atrodas ierīces aizmugurē.

Dzirdes drošība

Klausieties mērenā skaļumā.

- Klausīšanās ar austiņām lielā skaļumā var izraisīt dzirdes traucējumus. Šis aparāts spēj sasniegt tādu decibelu līmeni, ka pakļaujot dzirdi tam pat mazāk nekā vienu minūti, cilvēkam var rasties dzirdes zudums. Augstais decibelu līmenis tiek piedāvāts cilvēkiem, kuri jau cieš no dzirdes traucējumiem.
- Skaņas līmenis var būt maldinošs. Pēc kāda laika "dzirdes komforta līmenis" pielāgojas lielākam skaļumam. Pēc ilgāka klausīšanās brīža tas, kas šķiet "normāls", patiesībā var būt pārāk skaļš un kaitīgs dzirdei. Lai no tā izvairītos, noregulējiet skaņas līmeni un atstājiet šo noregulējumu pirms dzirde pieskaņojas paaugstinātam skaļuma līmenim.

Droša skaņas līmeņa noteikšana:

- Noregulējiet skaņu zemā līmenī.
- Lēnām palieliniet skaņas stiprumu, līdz varat komfortabli un labā kvalitātē un bez traucējumiem uztvert skaņu.

Pieņemams klausīšanās ilgums:

- Pārāk ilga klausīšanās, pat ja skaņas stiprums ir "drošā" līmenī, tāpat var izraisīt dzirdes traucējumus.
- Pārliecinieties, ka lietojat aparātu pienācīgi un ar atbilstošām pauzēm.

Pārliecinieties, ka ievērojat sekojošos norādījumus, lietojot austiņas.

- Klausieties atbilstošā skaļumā un laika periodā.
- Uzmanieties, lai skaļuma līmenis netiktu palielināts dzirdes adaptācijas rezultātā.
- Nelieciet skaņu tik skaļi, ka nevarat uztvert apkārt notiekošo.
- Potenciāli bīstamās situācijās esiet uzmanīgi vai uz brīdi izslēdziet aparātu. Neizmantojiet austiņas braucot ar mašīnu, divriteni, skrituljdēli un tamlīdzīgi, jo Jūs varat izraisīt ceļu satiksmes negadījumu, un daudzās vietās tas ir aizliegts!

Ievērojam

Jebkādas šīs ierīces izmaiņas vai modifikācijas, kas nav īpaši saskaņotas ar Philips Consumer Lifestyle, var liegt lietotāja tiesības darbināt šo aprīkojumu.



Šī prece atbilst Eiropas Kopienas radio traucējumu prasībām.

... PRECES INFORMĀCIJA

Vispārējā informācija

Mainstrāvas barošanaAC 100-240V ~ 50/ 60 Hz
Strāvas patēriņš darbības režīmā32W
Strāvas patēriņš ekonomiskajā gaidīšanas režīmā<1W
USB DirectVersija 2.0/1.1
Izmēri
Galvenā ierīce (P x A x D)500 x 217 x 98 mm
Svars
Galvenā ierīce2.614 kg

USB atskaņojamības informācija

Saderīgās USB ierīces:

- USB zibatmiņa (USB 2.0 vai USB 1.1)
- USB atskaņotāji (USB 2.0 vai USB 1.1)
- Atmiņas kartes (darbam ar šo ierīci, nepieciešams papildus karšu lasītājs)

Atbalstītie formāti

- USB vai atmiņas failu formāts: FAT12, FAT16, FAT32 (sektora izmērs: 512 baiti).
- MP3 bitu ātrums (datu ātrums): 32-320 Kbps un mainīgs bitu ātrums.
- Direktoriu dziļums līdz 8 līmeņiem.
- Maksimālais albumu/direktoriņu skaits: 99
- Maksimālais celiņu/virsrakstu skaits: 999
- ID3 etiķete v2.0 vai jaunāka
- Faila nosaukums Unicode UTF8 (maksimālais garums: 128 baiti)

Neatbalstītie formāti:

- Tukši albumi: tukšs albums ir albums, kas nesatur MP3 failus un netiek rādīts displejā.
- Neatbalstīti failu formāti tiek izlaisti. Piemēram, Word dokumenti (.doc) vai MP3 faili ar paplašinājumu .dlf tiek ignorēti un netiek atskaņoti.
- AAC, WAV, PCM audio faili
- DRM aizsargāti WMA faili (*.wav, *.m4a, *.m4p, *.mp4, *.aac)
- WMA faili Lossless formātā

Atbalstītie MP3 disku formāti:

- ISO 9660, Joliet
- Maksimālais virsrakstu skaits: 999 (atkarībā no faila nosaukuma garuma)
- Maksimālais albumu skaits: 99
- Atbalstītās atjaunošanas frekvences MP3 diskam: 32 kHz, 44.1 kHz, 48 kHz.
- Atbalstītie bitu ātrumi: 32-256 Kbps un mainīgs bitu ātrums.

Apkope

Korpasa apkope

- Korpasa apkopei izmantojiet mīkstu drānu, kas viegli samitrināta maigā tīrīšanas šķīdumā. Neizmantojiet šķīdumus, kas satur alkoholu, spirtu, amoniju vai abrazīvas vielas.

Disku apkope

- Gadījumā, ja kompaktdisks kļuvis netīrs, notīriet to ar mīkstu drānu. Noslaukiet disku virzienā no centra uz malām.



- Nelietojiet tādas līdzekļus kā benzīnu, atšķaidītājus, tīrīšanas līdzekļus vai antistatiskos smidzināmos tīrīšanas līdzekļus, kas paredzēti skaņuplatēm.

Disku nolasišanas lēcas apkope

- Pēc ilgstošas ierīces lietošanas netīrumi vai putekļi var sakrāties uz disku nolasišanas lēcas. Labai atskaņošanas kvalitātei tīriet disku nolasišanas lēcu ar Philips firmas CD lēcas tīrītāju vai jebkuru citu tīrīšanas līdzekli, kas piemērots tīrīšanai.

... CITAS FUNKCIJAS

Izslēgšanās taimera iestatīšana

Šī ierīce var automātiski pārslēgties gaidīšanas režīmā pēc noteikta laika.

1. Kad ierīce ir ieslēgta, atkārtoti spiediet taustiņu **SLEEP/TIMER**, lai izvēlētos izslēgšanās laiku (minūtēs).
↳ Kad izslēgšanās taimeris ir aktivizēts, displejā parādās indikācija **zZ**.

Lai izslēgtu taimeri

1. Atkārtoti spiediet taustiņu **SLEEP/TIMER**, līdz displejā tiek parādīts 'OFF' (Izslēgts).
↳ Kad izslēgšanās taimeris ir izslēgts, indikācija **zZ** pazūd no displeja.

Ārējas ierīces klausīšanās

Izmantojot šo ierīci, Jūs varat klausīties arī ārēju audio ierīci.

1. Spiediet taustiņu **MP3 LINK**, lai izvēlētos avotu MP3 savienojuma avotu.
2. Pievienojiet komplektā iekļauto MP3 savienojuma vadu pie:
 - **MP3 LINK** kontakta (3.5mm) uz ierīces;
 - ārējā atskaņotāja austiņu kontakta.
3. Sāciet atskaņošanu uz ierīces (skatīt pieslēgtās ierīces lietošanas pamācību).

Klausīšanās caur austiņām

Pievienojiet austiņas (nav iekļautas komplektā) pie ierīces  kontakta.

9. PRECES INFORMĀCIJA

Piezīme

- Preces informācija var mainīties bez iepriekšēja brīdinājuma.

Specifikācijas

Pastiprinātājs

Novērtētā izejas jauda2 x 20W RMS
Frekvenču veikspēja60Hz – 16kHz, 3dB
Signāla – trokšņa attiecība>65dB
MP3 savienojuma ieeja500 mV, 20 kiloomi

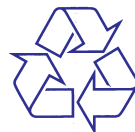
Uztvērējs

Uztveršanas diapazonsFM: 87.5 – 108 MHz
Uztveršanas solis50KHz
FM jutība
Monofoniskā26 dB
Meklēšanas jutība<28 dBf
Kopējie harmoniskie traucējumi<2%
Signāla – trokšņa attiecība>55 dB
Saglabājamo staciju skaits20 (FM)

Skaļruņi

Skaļruņu pretestība8 omi
Skaļruņa izmērs ...2 x 2.5" pilna diapazona skaļrunis
Jutība>82dB/m/W

... SVARĪGI



Jūsu prece ir veidota un ražota, izmantojot augstas kvalitātes materiālus, ko var pārstrādāt un lietot atkārtoti.



Ja Jūs redzat pārsvītrotās miskastes simbolu piestiprinātu pie preces, tas nozīmē, ka prece atbilst Eiropas Direktīvai 2002/96/EC.

Lūdzu, izīniet vietējos noteikumus par elektrisku un elektronisku preču atsevišķu savākšanu.

Lūdzu, rīkojieties saskaņā ar vietējiem noteikumiem un neizmetiet vecās preces ar sadzīves atkritumiem. Pareiza vecās preces izmešana palīdz novērst potenciālas negatīvas sekas apkārtējai videi un cilvēku veselībai.



Jūsu precē ir baterijas, kas atbilst Eiropas Direktīvai 2006/66/EC, ko nedrīkst izmest ar sadzīves atkritumiem. Lūdzu, izīniet vietējos noteikumus par bateriju atsevišķo savākšanu, jo pareiza bateriju izmešana palīdz novērst potenciālas negatīvas sekas apkārtējai videi un cilvēku veselībai.

Informācija par dabas aizsardzību

Viss liekais iepakojums ir noņemts. Mēs esam centušies izveidot iepakojumu viegli sadalāmu trīs materiālos: kartons (kaste), putuplasts (triecienu slāpētājs) un polietilēns (maisi, aizsargājošā burbuļu loksne).

Jūsu sistēma sastāv no materiāliem, ko var pārstrādāt un lietot atkārtoti, ja izjaukšanu veic specializēties uzņēmums. Lūdzu, izīniet vietējos noteikumus par iepakojuma materiālu, tukšo bateriju un vecā aprīkojuma izmešanu.



**Esiet atbildīgs
Cieniet autortiesības**

Ar autortiesībām aizsargāta materiāla, tai skaitā datorprogrammu, failu, pārraižu un skaņas ierakstu, neatļautu kopiju veidošana var būt autortiesību pārkāpums un nozīmēt kriminālu atbildību. Šo aprīkojumu nedrīkst izmantot šādiem mērķiem.

Made for
 iPod  iPhone  iPad

'Made for iPod' (Ražots priekš iPod), 'Made for iPhone' (Ražots priekš iPhone) un 'Made for iPad' (Ražots priekš iPad) nozīmē, ka elektroniskais piederums ir ražots īpaši priekš, attiecīgi iPod, iPhone vai iPad ierīces. Tas ir ražotāja sertificēts, lai atbilstu Apple veikspējas standartiem. Apple nav atbildīgs par šīs ierīces darbību vai tās saderību ar drošības un nosacījumu standartiem. Lūdzu, atcerieties, ka šī piederuma lietošana ar iPod, iPhone vai iPad var ietekmēt bezvadu sakaru darbību.

iPod un iPhone ir Apple Inc., zīmoli, reģistrēti ASV un citās valstīs. iPad ir Apple Inc. zīmols.



Windows Media un Windows logo ir Microsoft Corporation zīmoli vai reģistrēti zīmoli Amerikas Savienotajās Valstīs un/vai citās valstīs.

Šis atskaņotājs atbilst šim marķējumam:

**AUGSTĀKĀS KVALITĀTES
LĀZERA IERĪCE**

2. JŪSU IERĪCE

Apsveicam ar pirkumu un laipni lūgti Philips! Lai pilnībā izmantotu atbalstu, ko piedāvā Philips, reģistrējiet precīzi www.Philips.com/welcome.

Ievads

Ar šo ierīci Jūs varat izbaudīt audio no diskkiem, iPod / iPhone / iPad, USB ierīcēm un citām ārējām audio ierīcēm, un klausīties radio.

Labākai skaņas kvalitātei, ierīce piedāvā Digitālo Skaņas Kontroli (DSC) un Dinamisku Basu Pastiprinājumu (DBB).

Ierīce ir saderīga ar sekojošiem mēdiju formātiem:



Kas atrodas iepakojumā

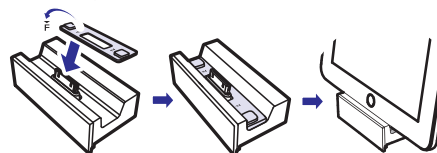
Pārbaudiet un identificējiet ierīces iepakojuma saturu:

- Galvenā ierīce
- Tālvadības pults ar 2 baterijām
- FM antena
- 1 x MP3 savienojuma vads
- Ātrā sākuma ceļvedis
- Lietošanas pamācība
- Pamācības montāžai pie sienas
- Montāžas komplekts (2 sprūdtapas un 2 skrūves)

... IPOD/IPHONE/IPAD ATSKAŅOŠANA

Gumijas paliktna uzstādīšana

Ja nepieciešams, uzstādiet komplektā iekļauto gumijas paliktni, lai nodrošinātu iPod/ iPad2 stabilitāti pirms tā novietošanas.



iPod/iPhone/iPad klausīšanās

1. Pārliecinieties, ka iPod/iPhone/ iPad ir pareizi ievietots.
2. Spiediet taustiņu **DOCK**, lai izvēlētos iPod/iPhone/ iPad avotu.
3. Sāciet pieslēgtā iPod/iPhone/ iPad atskaņošanu.
 - Lai pauzētu/turpinātu atskaņošanu, spiediet taustiņu **II**.
 - Lai pārlēktu celiņu, spiediet taustiņus **IIII** / **IIII**.
 - Lai meklētu atskaņošanas laikā, nospiediet un turiet taustiņus **IIII** / **IIII**, tad atlaidiet, lai turpinātu normālu atskaņošanu.
 - Lai pārvietotos pa izvēlni, spiediet taustiņu **MENU**, tad taustiņus **▲** / **▼**, lai izvēlētos iespēju, un tad taustiņu **OK**, lai apstiprinātu.

iPod/iPhone/ iPad lādēšana

Kad ierīce ir pieslēgta strāvai, ievietotais iPod/iPhone/ iPad sāk lādēties.

Piezīme

- Šādus iPod modeļus nevar lādēt: iPod classic, iPod ar video un iPod ar krāsu displeju.
- Ekonomiskajā gaidīšanas režīmā lādēšana nav pieejama.

8. CITAS FUNKCIJAS



Modinātāja taimera iestatīšana

Šī ierīce var tikt lietota kā modinātājs.

Noteiktā laikā tiek aktivizēts disks, radio, USB vai pieslēgtā ierīce.

1. Pārliecinieties, ka pulkstenis ir pareizi iestatīts.
2. Spiediet taustiņu **☾**, lai pārslēgtu ierīci gaidīšanas režīmā.
 - Pārliecinieties, ka pulkstenis ir parādīts (Skatiet nodaļu 'Ieslēgšana' > 'Ierīces pārslēgšana gaidīšanas režīmā')
3. Nospiediet un turiet taustiņu **SLEEP/TIMER**.
 - ↳ Pieprasījums izvēlēties avotu ir parādīts.
4. Spiediet taustiņu **CD, FM, USB** vai **DOCK**, lai izvēlētos avotu.
5. Spiediet taustiņu **SLEEP/TIMER**, lai apstiprinātu.
 - ↳ Stundu cipari tiek parādīti un sāk mirgot.
6. Spiediet taustiņus **IIII** / **IIII**, lai iestatītu stundas.
7. Spiediet taustiņu **SLEEP/TIMER**.
 - ↳ Minūšu cipari tiek parādīti un sāk mirgot.
8. Atkārtoti spiediet taustiņus **IIII** / **IIII**, lai iestatītu minūtes.
 - ↳ Taimeris ir iestatīts un aktivizēts.

Modinātāja ieslēgšana un izslēgšana

1. Spiediet taustiņu **☾**, lai pārslēgtu ierīci gaidīšanas režīmā.
2. Atkārtoti spiediet taustiņu **SLEEP/TIMER**, lai ieslēgtu vai izslēgtu modinātāja taimeri.
 - ↳ Ja taimeris ir aktivizēts, displejā parādās indikācija .
 - ↳ Ja taimeris ir izslēgts, indikācija  no displeja pazūd.

Piezīme

- MP3 savienojuma režīmā modinātāja taimeri iestatīt nevar.
- Ja ir izvēlēts diska/USB/pieslēgtās ierīces avots, bet audio nevar atskaņot, automātiski tiek aktivizēts radio.

... RADIO KLAUSĪŠANĀS

Radio staciju manuāla programmēšana

Piezīme

- Jūs varat saglabāt līdz 20 radio stacijām.

- Uzregulējiet radio staciju.
- Spiediet taustiņu **PROG/CLOCK SET**, lai aktivizētu programmas režīmu.
 - Displejā sāk mirgot indikācija [PROG] (programma).
- Spiediet taustiņus ▲▼, lai piešķirtu radio stacijai numuru (1 līdz 20), tad spiediet taustiņu **PROG/CLOCK SET**, lai apstiprinātu.
 - Displejā parādās saglabātās radio stacijas numurs un frekvence.
- Atkārtojiet augstāk minētos soļus, lai ieprogrammētu citas stacijas.

Piezīme

- Lai pārrakstītu saglabātu radio staciju, ieprogrammējiet tās vietā citu radio staciju.

Saglabātas radio stacijas izvēle

- FM radio režīmā spiediet taustiņus ▲▼, lai izvēlētos saglabātās radio stacijas numuru.

FM stacijas ar RDS

Radio Datu Sistēma (RDS) ir pakalpojums, kas nosūta papildus informāciju kopā ar FM staciju. Ja Jūs klausāties FM staciju ar RDS signālu, displejā parādās 'RDS'.

RDS informācijas parādīšana

- FM stacijai ar RDS, atkārtoti spiediet **RDS**, lai parādītu dažādu pārraides informāciju.

7. IPOD/IPHONE/IPAD ATSKAŅOŠANA

Jūs varat baudīt audio no iPod/iPhone / iPad, izmantojot šo ierīci.

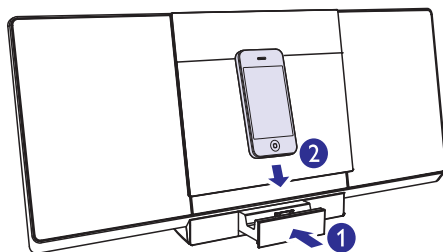
Saderīgie iPod/iPhone/ iPad

Ierīce atbalsta zemāk norādītos iPod/ iPhone un iPad modeļus.

Ražots priekš:

- iPod touch (1., 2., 3. un 4. paaudzes)
- iPod nano (1., 2., 3., 4., 5. un 6. paaudzes)
- iPhone 4
- iPhone 3GS
- iPhone 3G
- iPhone
- iPad 2
- iPad.

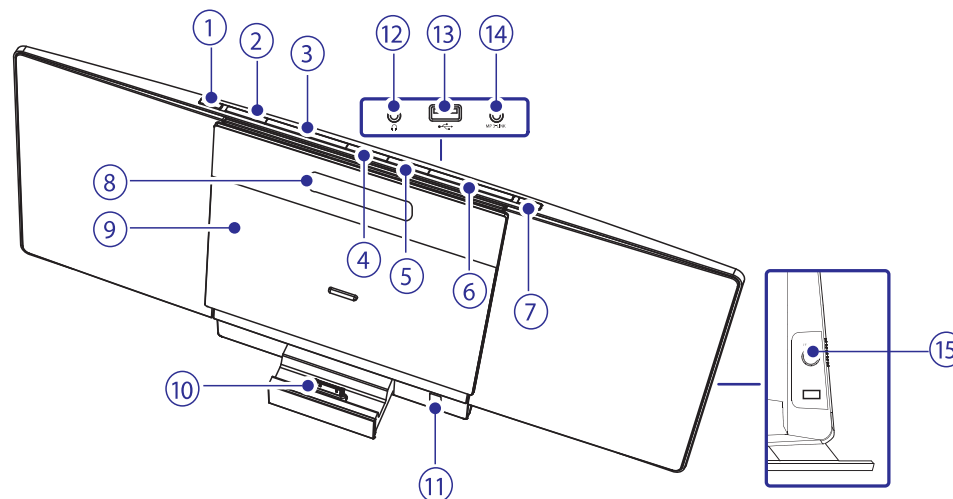
iPod/iPhone ievietošana



- Piespiediet pieslēgvietas nodalījumu, lai to atvērtu.
- Ievietojiet pieslēgvietā iPod/iPhone/ iPad.

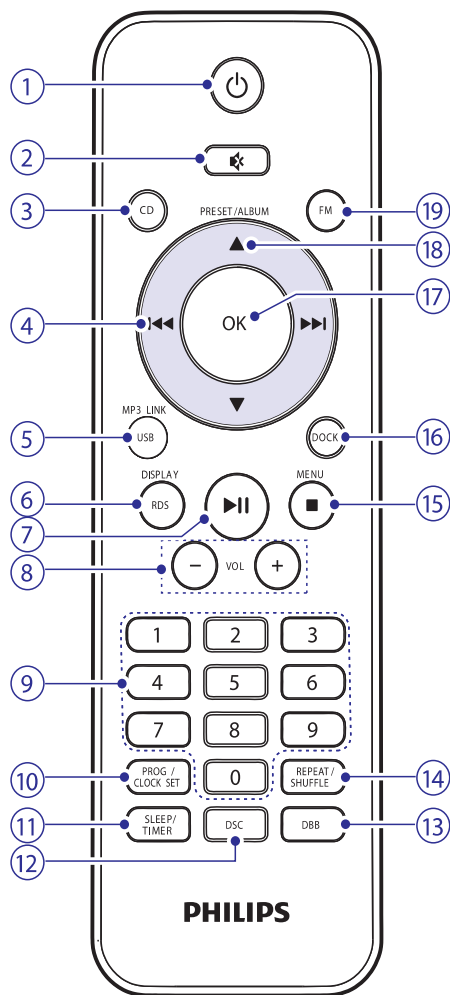
... JŪSU IERĪCE

Galvenās ierīces pārskats



- 1.** **POWER**
 - Ieslēdz ierīci, pārslēdz to gaidīšanas režīmu vai pārslēdz ierīci Ekonomiskajā gaidīšanas režīmā.
- 2. SOURCE**
 - Izvēlas avotu: CD, FM uztvērēju, USB, iPod/ iPhone/ iPad vai MP3 savienojums.
- 3.** **PREV / NEXT**
 - Pārlec uz iepriekšējo/nākamo celiņu.
 - Meklē celiņa robežās.
 - Uztver radio stacijas.
 - Izvēlas 12 vai 24 stundu formātu.
- 4.** **PLAY / PAUSE / OK**
 - Sāk vai pauzē atskaņošanu.
 - Apstiprina izvēli.
 - FM radio, izvēlas stereo vai monofonisko skaņas izeju.
- 5.** **MENU**
 - Beidz atskaņošanu.
 - Pieklūst iPod/ iPhone izvēlei.
- 6. VOLUME +/-**
 - Regulē skaļumu.
- 7.** **DISC**
 - Atver vai aizver diska nodalījumu.
- 8. Displeja panelis**
 - Parāda pašreizējo statusu.
- 9. Diska nodalījuma durtiņas**
- 10. iPod/iPhone/ iPad pieslēgvietā**
- 11. Tālvadības pults sensors**
 - Uztver signālu no tālvadības pults.
- 12.** **CONTACT**
 - Kontakts austiņu pieslēgšanai.
- 13.** **CONTACT**
 - Kontakts USB atmiņas ierīcei.
- 14. MP3 LINK**
 - Audio ieejas kontakts (3.5 mm) ārējai audio ierīcei.
- 15. FM antena**
 - Pievienojiet komplektā iekļauto FM antenu, uztveršanas uzlabošanai.

Tālvadības pults pārskats



1.
 - Ieslēdz ierīci, pārslēdz to gaidīšanas režīmu vai pārslēdz ierīci Ekonomiskajā gaidīšanas režīmā.
2. **MUTE**
 - Atslēdz vai atjauno skaņu.
3. **CD**
 - Izvēlas diska avotu.

4.

- Pārlec uz iepriekšējo/nākamo celiņu.
- Meklē celiņa robežas.
- Uztver radio stacijas.

5. **USB/MP3 LINK**

- Izvēlas USB ierīces avotu.
- Izvēlas ārējo audio ierīces avotu.

6. **RDS/ DISPLAY**

- Izvēlētam FM radio stacijām: parāda RDS (Radio Datu Sistēmas) informāciju.
- Atskaņošanas laikā izvēlas rādāmo informāciju.

7.

- Sāk vai pauzē atskaņošanu.
- FM radio, izvēlas stereo vai monofoniskās skaņas izeju.

8. **VOL +/-**

- Regulē skaļumu.

9. **Ciparu taustiņi**

- Tieši izvēlas diska celiņu.

10. **PROG/ CLOCK SET**

- Programmē celiņus.
- Programmē radio stacijas.
- Iestata pulksteni.

11. **SLEEP/ TIMER**

- Uzstāda izslēgšanas taimerī.
- Uzstāda modinātāja taimerī.

12. **DSC**

- Izvēlas saglabātu skaņas efektu.

13. **DBB**

- Ieslēdz vai izslēdz dinamisku basu pastiprināšanu.

14. **REPEAT/ SHUFFLE**

- Atskaņo celiņu vai visus celiņus atkārtoti.
- Atskaņo celiņus sajauktā secībā.

Skaļuma regulēšana

1. Atskaņošanas laikā spiediet taustiņus **VOL +/-**, lai palielinātu/samazinātu skaļumu.

Noteikta skaņas efekta izvēle

1. Atskaņošanas laikā atkārtoti spiediet taustiņu **DSC**, lai izvēlētos iepriekš noteiktu skaņas iestatījumu.

Basu pastiprināšana

1. Atskaņošanas laikā spiediet taustiņu **DBB**, lai ieslēgtu vai izslēgtu dinamisku basu pastiprinājumu.
 - ↳ Ja DBB ir aktivizēts, displejā parādās indikācija DBB.

Skaņas atslēgšana

1. Atskaņošanas laikā spiediet taustiņu , lai izslēgtu/ieslēgtu skaņu.

Radio stacijas uztveršana

1. Spiediet taustiņu **FM**.
2. Nospiediet un vairāk kā 2 sekundes turiet taustiņu .
 - ↳ Displejā parādās indikācija [SEARCH] (meklē).
 - ↳ Radio automātiski uztver radio staciju ar pietiekami spēcīgu raidīšanas signālu.
3. Atkārtojiet soli 2, lai uztvertu citas radio stacijas.
 - Lai uzregulētu radio staciju ar vāju raidīšanas signālu, atkārtoti spiediet taustiņus , līdz atrodāt optimālu uztveršanu.
 - Lai uzlabotu skaņas kvalitāti, atkārtoti spiediet taustiņu , lai izvēlētos stereo vai monofonisko skaņu.

Padoms

- Novietojiet antenu pēc iespējas tālāk no TV, videomagnetofona un citiem starojuma avotiem.
- Optimālai FM uztveršanai, pilnībā izstiepiet FM antenu un regulējiet tās novietojumu.

Radio staciju automātiska programmēšana

Jūs varat saglabāt līdz 20 radio stacijām (FM).

1. FM radio režīmā nospiediet un 2 sekundes turiet taustiņu **PROG/CLOCK SET**, lai aktivizētu automātiskas programmas režīmu.
 - ↳ Displejā parādās indikācija [AUTO].
 - ↳ Visas pieejamās radio stacijas tiek ieprogrammētas signāla stipruma secībā.
 - ↳ Pirmā saglabātā radio stacija tiek automātiski atskaņota.

... ATSKAŅOŠANA

MP3 diskem un USB:

1. Spiediet taustiņus ▲ ▼, lai izvēlētos albumu vai direktoriju.
2. Spiediet taustiņus ◀◀ / ▶▶, lai izvēlētos celiņu vai failu.

Meklēšana celiņa robežās

1. Atskaņošanas laikā nospiediet un turiet taustiņu ◀◀ / ▶▶.
2. Atlaidiet taustiņu, lai turpinātu normālu atskaņošanu.

Atskaņošanas informācijas parādīšana

1. Atskaņošanas laikā atkārtoti spiediet taustiņu DISPLAY, lai izvēlētos dažādu atskaņošanas informāciju.

Atkārtotas atskaņošana/ atskaņošanas jauktā secībā izvēle

1. Atskaņošanas laikā atkārtoti spiediet taustiņu REPEAT/ SHUFFLE, lai izvēlētos atskaņošanas iespēju.
 - : Pašreizējais celiņš tiek atskaņots atkārtoti.
 - ALL: Visi celiņi tiek atskaņoti atkārtoti.
 - : Visi celiņi tiek atskaņoti jauktā secībā.
2. Lai turpinātu normālu atskaņošanu, atkārtoti spiediet taustiņu REPEAT/ SHUFFLE, līdz neviens atkārtotības režīms netiek rādīts displejā.
 - Jūs varat arī spiest taustiņu ■, lai atceltu atkārtotu atskaņošanu/ atskaņošanu jauktā secībā.



Padoms

- Atskaņošana jauktā secībā nav iespējama, ja tiek atskaņoti programmētie celiņi.

Celiņu programmēšana

Jūs varat ieprogramēt ne vairāk kā 20 celiņus.

1. CD/USB režīmā, kad atskaņošana apturēta, spiediet taustiņu PROG/CLOCK SET, lai aktivizētu programmas režīmu.
 - ↳ Displejā mirgo indikācija [PROG] (programma).
2. MP3/WMA celiņiem, spiediet taustiņus ▲ ▼, lai izvēlētos albumu.
3. Spiediet taustiņus ◀◀ / ▶▶, lai izvēlētos celiņa numuru, tad spiediet taustiņu PROG/CLOCK SET, lai apstiprinātu.
4. Atkārtojiet soļus 2 un 3, lai ieprogramētu citus celiņus.
5. Spiediet taustiņu ▶▶, lai atskaņotu ieprogramētos celiņus.
 - ↳ Atskaņošanas laikā displejā ir redzama indikācija [PROG] (programma).
 - Lai dzēstu programmu, spiediet taustiņu ■, kad atskaņošana ir apturēta.
 - ↳ Indikācija [PROG] pazūd no displeja.

... JŪSU IERĪCE

15. ■ / MENU

- Beidz atskaņošanu vai dzēš programmu.
- Piekļūst iPod/ iPhone izvēlnei.

16. DOCK

- Izvēlas iPod/iPhone/ iPad avotu.

17. OK

- Apstiprina izvēli.

18. PRESET/ ALBUM ▲ / ▼

- Pārlec uz iepriekšējo/nākamo albumu.
- Izvēlas saglabātu radio staciju.
- Pārvietojas pa iPod/iPhone/ iPad izvēlni.

19. FM

- Izvēlas FM radio avotu.

3. DARBĪBU SĀKOT



Uzmanību

- Vadību vai regulējumu lietošana vai citu procedūru veikšana kā šeit paredzēts, var pakļaut bīstamam starojumam vai citai nedrošai darbībai.

Vienmēr secīgi izpildiet šajā nodaļā minētos norādījumus.

Ja Jūs sazināties ar Philips, Jums tiks jautāts ierīces modeļa un sērijas numurs. Modeļa un sērijas numuri ir atrodami ierīces mugurpusē. Pierakstiet numurus šeit:

Modeļa Nr.: _____

Sērijas Nr.: _____

Novietojums

Jūs ierīci varat novietot uz stabilas virsmas vai montēt to pie sienas.

Montāža pie sienas

Lai montētu ierīci pie sienas, skatieties komplektā iekļauto, atsevišķo lapu ar pamācībām par montāžu.

Tālvadības pults sagatavošana



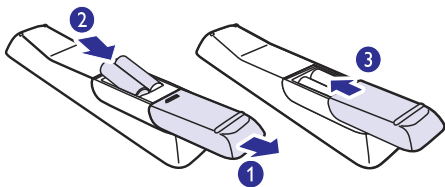
Uzmanību

- Eksplozijas risks! Nepakļaujiet baterijas karstumam, saules gaismai un ugunij. Nekad neizmetiet baterijas ugunī.

Lai ievietotu tālvadības pults baterijas:

1. Atveriet bateriju nodalījumu.
2. Ievietojiet 2 AAA baterijas, ievērojot polaritāti (+/-) kā norādīts.
3. Aizveriet bateriju nodalījumu.

... DARBĪBU SĀKOT



Piezīme

- Ja Jūs nelietosiet tālvadības pultī ilgu laiku, izņemiet baterijas.
- Komplektā nelietojiet vecas un jaunas baterijas vai dažāda tipa baterijas.
- Baterija satur ķīmiskas vielas, tāpēc to jāizmet pareizi.

FM antenas pieslēgšana

1. Pieslēdziet komplektā iekļauto FM antenu pie FM kontakta galvenās ierīces aizmugurē.

Strāvas pieslēgšana

! Uzmanību

- Preces bojājuma risks! Pārliedzieties, ka strāvas padeves voltāža atbilst voltāžai, kas norādīta ierīces aizmugurē.
- Pirms strāvas pieslēgšanas, pārliedzieties, ka ir veikti visi citi savienojumi.

Piezīme

- Datu etiķete atrodas ierīces mugurpusē.

1. Pieslēdziet strāvas vadu maiņstrāvas sienas rozetei.

Radio staciju automātiskā uzstādīšana

Kad Jūs pieslēdzat energoapgādi pirmo reizi, un, ja radio stacijas nav saglabātas ierīcē, ierīce sāk automātiski saglabāt visas pieejamās radio stacijas.

1. Pieslēdziet ierīci strāvas padevei.
↳ [AUTO INSTALL – PRESS PLAY KEY] (automātiskā uzstādīšana – spiediet atskaņošanas taustiņu) tiek parādīts.

2. Spiediet ►► uz galvenās ierīces, lai sāktu uzstādīšanu.
↳ Ierīce automātiski saglabā radio stacijas, kas raida ar pietiekami spēcīgu signālu.
↳ Kad visas pieejamās radio stacijas ir saglabātas, pirmā uzvertē radio stacijas tiek automātiski atskaņota.

Pulksteņa iestatīšana

Piezīme

- Pulksteni var iestatīt tikai gaidīšanas režīmā.

1. Spiediet taustiņu ☺, lai pārslēgtu ierīci gaidīšanas režīmā.
 - Pārliedzieties, ka --:-- (vai pulkstenis) ir parādīts (Skatiet nodaļu 'Ieslēgšana' > 'Ierīces pārslēgšana gaidīšanas režīmā')
2. Turiet nospiestu taustiņu **PROG/CLOCK SET**, lai aktivizētu pulksteņa iestatīšanas režīmu.
↳ [SET CLOCK] (iestatiet pulksteni) tiek rītināts ekrānā.
↳ 12 stundu vai 24 stundu formāts ir parādīts.
3. Spiediet ◀◀ / ▶▶, lai izvēlētos 12 stundu vai 24 stundu formātu.
4. Spiediet **PROG/CLOCK SET**.
↳ Stundu cipari sāk mirgot.
5. Spiediet ◀◀ / ▶▶, lai iestatītu stundas.
6. Spiediet **PROG/CLOCK SET**, lai apstiprinātu.
↳ Minūšu cipari sāk mirgot.
7. Spiediet ◀◀ / ▶▶, lai iestatītu minūtes.
8. Spiediet **PROG/CLOCK SET**, lai apstiprinātu pulksteņa iestatījumu.

... DARBĪBU SĀKOT

Ieslēgšana

1. Spiediet taustiņu ☺.
↳ Ierīce ieslēdz pēdējo izvēlēto avotu.

Pārslēgšana gaidīšanas režīmā

1. Laikā, kad ierīce ir ieslēgta, spiediet taustiņu ☺, lai pārslēgtu ierīci gaidīšanas režīmā.
 - Gaidīšanas režīmā nospiediet un turiet taustiņu ☺, lai pārslēgtos starp normālo gaidīšanas režīmu un ekonomisko gaidīšanas režīmu.
↳ Normālā gaidīšanas režīmā displeja panelī parādās pulkstenis (ja iestatīts).
↳ Ekonomiskajā gaidīšanas režīmā displeja apgaismojums izslēdzas.

4. ATSKAŅOŠANA

Diska atskaņošana

1. Spiediet taustiņu CD, lai izvēlētos diska avotu.
2. Spiediet taustiņu ▲, lai atvērtu diska nodaļījumu.
3. Ievietojiet diska nodaļījumā disku ar apdrukāto pusi uz augšu, tad spiediet ▲, lai aizvērtu diska nodaļījumu.
4. Gadījumā, ja diska atskaņošana nesākas, spiediet taustiņu ►►.
 - Lai beigtu atskaņošanu, spiediet taustiņu ■.

Atskaņošana no USB

Piezīme

- Pārliedzieties, ka USB ierīce satur atskaņojamu audio saturu.
1. Pieslēdziet USB ierīci kontaktam ↔ uz šīs ierīces aizmugurējā paneļa.
 2. Spiediet taustiņu USB, lai izvēlētos USB avotu.
↳ Atskaņošana sākas automātiski.
 - Spiediet taustiņus ▲ ▼, lai izvēlētos direktoriju.
 - Spiediet taustiņus ◀◀ / ▶▶, lai izvēlētos audio failu.
 - Spiediet taustiņus ►►, lai sāktu atskaņošanu.
 - Spiediet taustiņus ■, lai beigtu atskaņošanu.

Atskaņošanas pauzēšana/atsākšana

1. Atskaņošanas laikā spiediet taustiņu ►►, lai pauzētu/turpinātu atskaņošanu.

Pārlēkšana uz celiņu

CD:

1. Spiediet taustiņus ◀◀ / ▶▶, lai izvēlētos citu celiņu.
 - Lai tieši izvēlētos celiņu, Jūs varat spiest taustiņu uz ciparu tastatūras.