

Register your product and get support at
www.philips.com/welcome

DCM3060



CS	Příručka pro uživatele	3
DA	Brugervejledning	23
EL	Εγχειρίδιο χρήσης	41
FI	Käyttöopas	63

HU	Felhasználói kézikönyv	81
PL	Instrukcja obsługi	101
RU	Руководство пользователя	121
SK	Príručka užívateľa	145

PHILIPS

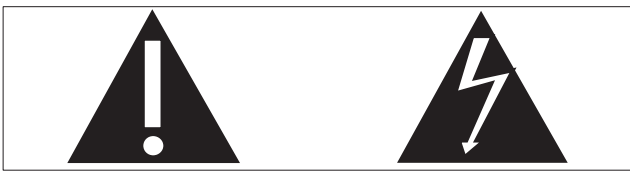
Sisällysluettelo

1 Tärkeää	64	8 Muut toiminnot	77
Turvallisuus	64	Hälytyksen asettaminen	77
Huomautus	65	Unijastimen määrittäminen	77
		Toisto ulkoisesta laitteesta	77
		Kuulokkeilla kuunteleminen	77
2 Tuote	67		
Johdanto	67	9 Tuotetiedot	78
Toimituksen sisältö	67	Teknisiä tietoja	78
Päälaitteen yleiskuvaus	68	USB-toistettavuustiedot	78
Kaukosäätimen yleiskuvaus	69	Tuetut MP3-levyformaatit	79
		Huolto	79
3 Television käyttäminen	70		
Sijoittaminen	70	10 Vianmääritys	80
Kaukosäätimen valmistelemine	70		
FM-antennin liittäminen	71		
Virran kytkeminen	71		
Radioasemien automaattinen asennus	71		
Ajan asettaminen	71		
Käynnistäminen	72		
4 Toistaminen	72		
Levyn toistaminen	72		
USB-toisto	72		
Toiston keskeyttäminen tai jatkaminen	72		
Raitaan siirtyminen	72		
Haku raidalta	73		
Toistotietojen näyttäminen	73		
Uusinta-/satunnaistoiston asetusten valitseminen	73		
	73		
Raitojen ohjelmointi	73		
5 Äänen säätäminen	74		
Äänenvoimakkuuden säätäminen	74		
Esimääritetyn äänitehosteen valitseminen	74		
Bassotehostus	74		
Äänen mykistys	74		
6 Radion kuunteleminen	74		
Radioaseman virittäminen	74		
Radioasemien automaattinen ohjelmointi	74		
Radioasemien ohjelmointi manuaalisesti	75		
Pikavalinta-aseman valitseminen	75		
FM-asemat ja RDS-palvelu	75		
7 iPod/iPhone/iPad-toisto	76		
Yhteensopiva iPod/iPhone/iPad	76		
iPodin/iPhonen/iPadin asettaminen paikalleen	76		
iPodin/iPhonen/iPadin kuunteleminen	76		
iPodin/iPhonen/iPadin lataaminen	76		

1 Tärkeää

Turvallisuus

Turvasymbolit



Salama kuvaa laitteessa olevaa eristämätöntä materiaalia, joka voi aiheuttaa sähköiskun. Turvallisuussyistä laitteen kantta ei saa irrottaa. Huutomerkki kiinnittää huomiota kohtiin, joiden toimintaan on erityisesti tutustuttava lukemalla laitteen oppaat, jotta laitteen käyttö- ja huolto-ongelmat voidaan välttää. VAROITUS: Tulipalon ja sähköiskun välttämiseksi laitetta ei saa altistaa sateelle tai kosteudelle. Nesteitä sisältäviä esineitä, esimerkiksi maljakoita, ei saa laittaa laitteen päälle. VAROITUS: Sähköiskun välttämiseksi sovita liittimen leveä osa liitännän leveään osaan kunnolla.

Tärkeitä turvallisuusohjeita

- ① Lue nämä ohjeet.
- ② Säilytä nämä ohjeet.
- ③ Huomioi varoitukset.
- ④ Noudata kaikkia ohjeita.
- ⑤ Älä käytä laitetta veden lähellä.
- ⑥ Puhdista vain kuivalla liinalla.
- ⑦ Älä tuki ilmastointiaukkoja. Asenna valmistajan ohjeiden mukaisesti.

- ⑧ Älä asenna lähelle lämmönlähteitä, kuten lämpöpattereita, uuneja tai muita lämpöä tuottavia laitteita (mukaan lukien vahvistimia).
- ⑨ Suojaa virtajohtoa taitumiselta ja päälle astumiselta.
- ⑩ Käytä ainoastaan valmistajan määrittelemiä lisälaitteita.
- ⑪ Käytä ainoastaan valmistajan määrittelemiä tai laitteen mukana toimitettuja jalustoja ja telineitä. Estä laitetta kaatumasta siirtämisen aikana.



- ⑫ Irrota laitteen virtajohto pistorasiasta ukkosmyrskyjen aikana sekä jos laitetta ei käytetä pitkään aikaan.
- ⑬ Anna vain valtuutetun huoltohenkilön huoltaa laite. Huolto on tarpeen, kun laite on vahingoittunut, esimerkiksi virtajohto tai pistoke on vahingoittunut, laitteen sisään on päässyt nestettä tai vieraita esineitä, laite on kastunut, ei toimi normaalisti tai on pudonnut.
- ⑭ Paristojen käytön VAROITUS – Paristojen vuotamisesta johtuvia vahinkoja voi estää toimimalla seuraavilla tavoilla:
 - Asenna paristot oikein, laitteen ja paristojen navat (+ ja -) vastakkain.
 - Älä sekoita vanhoja ja uusia tai hiili- ja alkalipohjaisia paristoja keskenään.
 - Poista paristot, jos laite on pitkään käyttämättä.
 - Akkuja tai paristoja (asennettu) ei saa altistaa korkeille lämpötiloille, esimerkiksi auringonvalolle tai tulelle.
- ⑮ Laitteen päälle ei saa roiskua vettä tai muita nesteitä.

- ①6 Älä aseta laitteen päälle mitään sitä mahdollisesti vahingoittavia esineitä, kuten nestettä sisältäviä esineitä tai kynttilöitä.
- ①7 Kun laitteen virta katkaistaan irrottamalla pistoke tai laitteen katkaisimesta, laite on helppo ottaa uudelleen käyttöön.



Vakava varoitus

- Älä koskaan avaa laitteen runkoa.
- Älä koskaan voitele mitään laitteen osaa.
- Älä koskaan aseta laitetta muiden laitteiden päälle.
- Älä säilytä laitetta suorassa auringonvalossa tai liekkien tai lämmönlähteiden läheisyydessä.
- Älä katso laitteen sisällä olevaan lasersäteeseen.
- Varmista, että virtajohto tai pistoke on sijoitettu niin, että voit helposti irrottaa laitteen virtalähteestä.



Huomautus

- Tyypikilpi on laitteen takaosassa.

Kuunteluturvallisuudesta

Kuuntele kohtuullisella äänenvoimakkuudella.

- Kuulokkeiden käyttäminen pitkään kovalla äänenvoimakkuudella saattaa vahingoittaa kuuloa. Tämä tuote saattaa tuottaa kovia ääniä, jotka voivat jopa alle minuutissa aiheuttaa ihmiselle pysyviä kuulovaurioita. Suuret äänenvoimakkuudet on tarkoitettu henkilöille, joiden kuulo on jo heikentynyt..
- Ääni saattaa olla harhaanjohtava. Ajan mittaan kuulo mukautuu korkeisiin äänenvoimakkuuksiin. Pitkäkestoisen kuuntelun jälkeen normaalilta kuulostava äänenvoimakkuus saattaa olla liian voimakas ja kuulolle vahingollinen. Voit estää tämän asettamalla äänenvoimakkuuden turvalliselle tasolle ennen kuuntelua ja pitää sen tällä tasolla.

Turvallisen äänenvoimakkuuden asettaminen:

- Aseta äänenvoimakkuuden säädin alimmalle tasolle.

- Lisää äänenvoimakkuutta vähitellen, kunnes kuulet äänen selkeästi ja häiriöttä.

Kuuntele kohtuullisia aikoja:

- Pitkäaikainen kuunteleminen tavallisella, "turvallisellakin" äänenvoimakkuudella saattaa vahingoittaa kuuloa.
- Käytä laitteita oikein ja pidä riittävästi taukoja.

Noudata kuulokkeiden käytössä seuraavia ohjeita.

- Kuuntele kohtuullisella äänenvoimakkuudella kohtuullisia aikoja.
- Älä lisää äänenvoimakkuutta kuulosi totuttua nykyiseen ääneen.
- Älä lisää äänenvoimakkuutta niin suureksi, ettet kuule, mitä ympärilläsi tapahtuu.
- Lopeta tai keskeytä kuunteleminen vaarallisissa tilanteissa. Älä käytä kuulokkeita ajaessasi moottoriajoneuvolla tai polkupyörällä tai käyttäessäsi skeittilautaa, sillä se saattaa vaarantaa liikenteen ja on monissa paikoissa laitonta.

Huomautus

Tämän laitteen muuttaminen tai muokkaaminen muulla kuin Philips Consumer Lifestylen erityisesti hyväksymällä tavalla voi mitätöidä käyttäjän valtuudet laitteen käyttämiseen.



Tämä laite on Euroopan unionin radiohäiriöitä koskevien vaatimusten mukainen.



Tuotteen suunnittelussa ja valmistuksessa on käytetty laadukkaita materiaaleja ja osia, jotka voidaan kierrättää ja käyttää uudelleen.



Tuotteeseen kiinnitetty yliviivatun roskakorin kuva tarkoittaa, että tuote kuuluu Euroopan parlamentin ja neuvoston direktiivin 2002/96/EY soveltamisalaan.

Tutustu paikalliseen sähkö- ja elektroniikkalaitteiden keräysjärjestelmään. Toimi paikallisten sääntöjen mukaan äläkä hävitä vanhoja tuotteita talousjätteiden mukana. Tuotteen asianmukainen hävittäminen auttaa vähentämään ympäristölle ja ihmisille mahdollisesti koituvia haittavaikutuksia.



Laitteessa on akut tai paristot, jotka ovat Euroopan parlamentin ja neuvoston direktiivin 2006/66/EY vaatimusten mukaiset, eikä niitä voi hävittää tavallisen talousjätteen mukana. Ota selvää paikallisista akkujen hävittämiseen ja keräämiseen liittyvistä säännöistä. Akkujen asianmukainen hävittäminen auttaa vähentämään ympäristölle ja ihmisille koituvia haittavaikutuksia.

Ympäristötietoja

Kaikki tarpeeton pakkausmateriaali on jätetty pois. Pyrimme siihen, että pakkauksen materiaalit on helppo jakaa kolmeen osaan: pahviin (laatikko), polystyreenimuoviin (pehmuste) ja polyeteeni (pussit, suojamuoviarkki). Järjestelmä koostuu materiaaleista, jotka voidaan kierrättää ja käyttää uudelleen, jos järjestelmän hajottamisen hoitaa siihen erikoistunut yritys. Noudata paikallisia pakkausmateriaaleja, vanhoja paristoja ja käytöstä poistettuja laitteita koskevia kierrätysohjeita.



Be responsible
Respect copyrights

Luvattomien kopioiden tekeminen kopiosuojatusta materiaalista, kuten tietokoneohjelmista, tiedostoista, lähetyksistä ja äänitallenteista, voi loukata tekijänoikeuksia ja täyttää rikoksen tunnusmerkit. Tätä laitetta ei saa käyttää edellä mainittuun tarkoitukseen.

Made for

iPod iPhone iPad

Made for iPod, Made for iPhone ja Made for iPad merkitsevät, että sähköinen lisävaruste on tarkoitettu erityisesti liitettäväksi iPodiin, iPhoneen tai iPadiin, ja sen kehittäjä takaa, että se täyttää Applen suorituskykyvaatimukset. Apple ei vastaa laitteen toiminnasta eikä siitä, että se täyttää turvallisuus- ja säädösstandardit. Huomaa, että lisävarusteen käyttö iPodin, iPhoneen tai iPadin kanssa saattaa vaikuttaa langattoman verkon suorituskykyyn. iPad, iPhone, iPod, iPod nano ja iPod touch ovat Apple Inc.:n Yhdysvalloissa ja muissa maissa rekisteröityjä tavaramerkkejä.



Windows Windows Media ja Windows-logo ovat Microsoft Corporationin tavaramerkkejä tai rekisteröityjä tavaramerkkejä Yhdysvalloissa ja/tai muissa maissa.

Tässä laitteessa on tarra:



Luokan 1 laserlaite Varoitus!

Laitteen käyttäminen muulla kuin tässä käyttöohjeessa mainitulla tavalla saattaa altistaa käyttäjän turvallisuusluokan 1 ylittävälle näkymättömälle lasersäteilylle.

Oikeus muutoksiin varataan. Laitte ei saa olla alttiina tippu- ja roiskevedelle. Huom. Toiminnanvalitsin on kytketty toisiopuolelle, eikä se kytke laitetta irti sähköverkosta. Sisäänrakennettu verkkoosa on kytkettynä sähköverkkoon aina silloin, kun pistoke on pistorasiassa.

Huom. Toiminnanvalitsin on kytketty toisiopuolelle, eikä se kytke laitetta irti sähköverkosta. Sisäänrakennettu verkko-osa on kytkettynä sähköverkkoon aina silloin, kun pistoke on pistorasiassa.

2 Tuote

Olet tehnyt erinomaisen valinnan ostaessasi Philipsin laitteen. Saat parhaan mahdollisen hyödyn Philipsin palveluista rekisteröimällä tuotteen osoitteessa www.philips.com/welcome.

Johdanto

Tällä laitteella voit toistaa ääntä äänilevyiltä, iPodista, iPhoneista, iPadista, USB-laitteista ja muista ulkoisista laitteista ja radiosta. Laitteen DSC (digitaalinen äänensäätö)- ja DBB (Dynamic Bass Boost) -ominaisuudet tehostavat ääntä.

Laitte tukee seuraavia tallennusmuotoja:

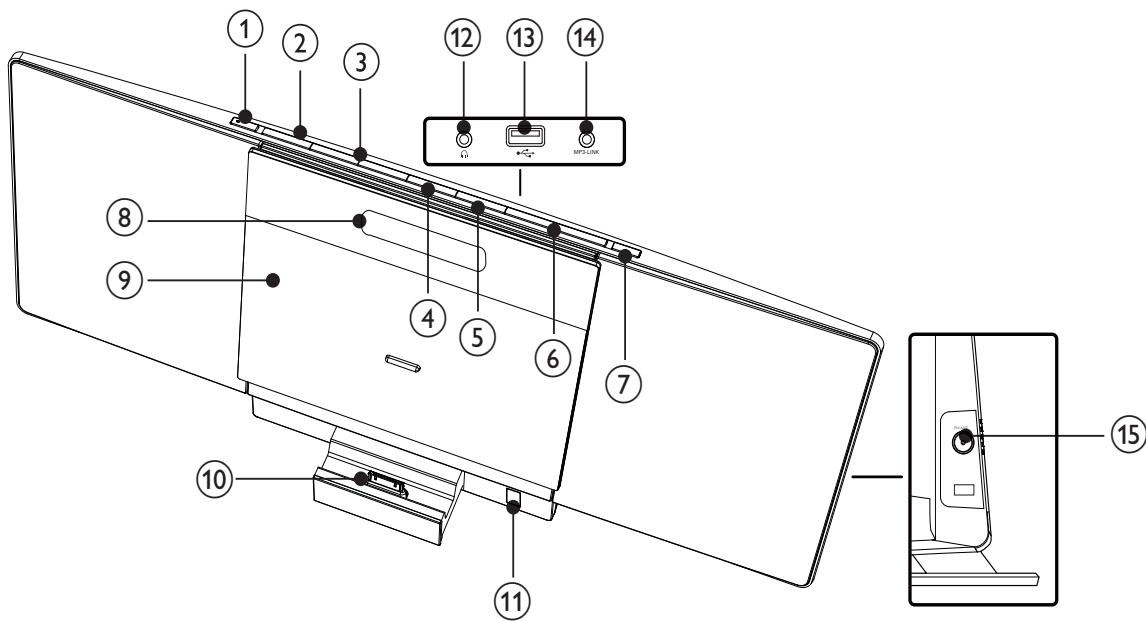


Toimituksen sisältö

Tarkista pakkauksen sisältö:

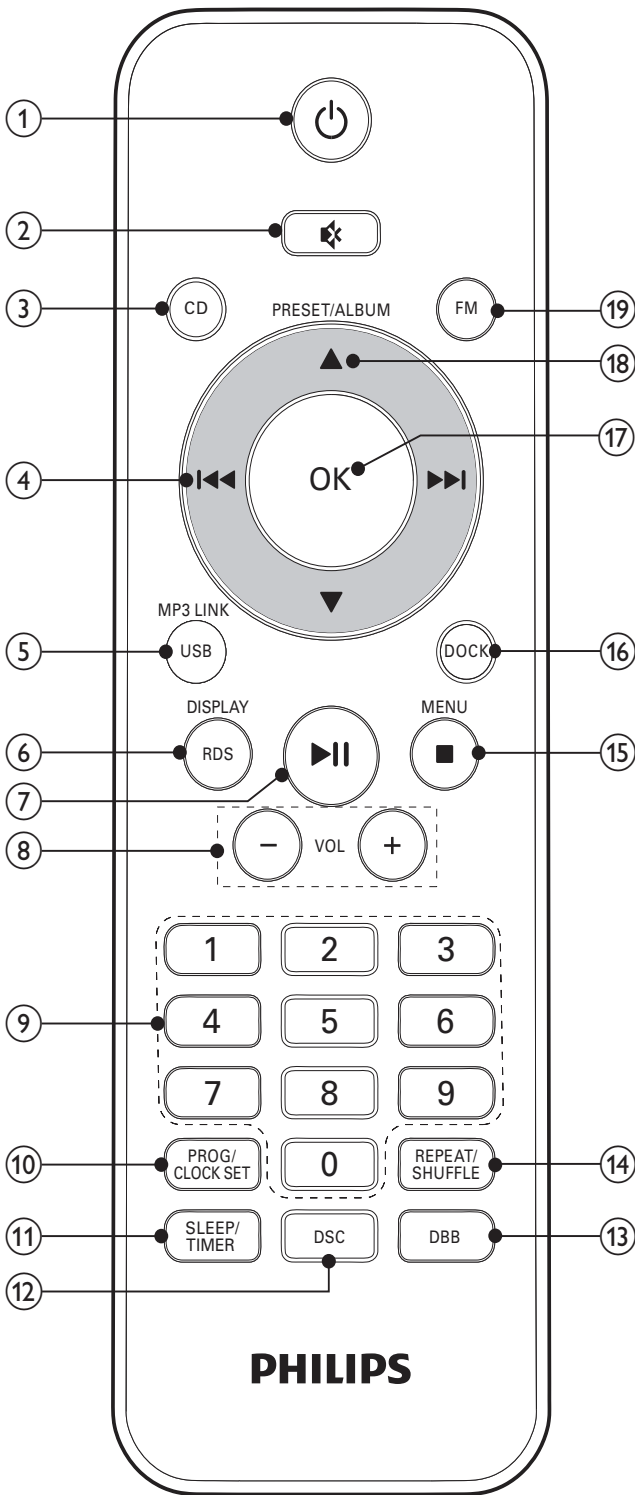
- Päälaite
- Kaukosäädin ja 2 paristoa
- FM-antenni
- 1 x MP3-linkkikaapeli
- Pikaopas
- Käyttöopas
- Seinäkiinnitysohjeet
- Kiinnityspakkaus (2 kohdistustappia ja 2 ruuvia)

Päälaitteen yleiskuvaus



- ① **⏻**
- Laitteen käynnistäminen ja siirtyminen valmiustilaan tai Eco-valmiustilaan.
- ② **SOURCE**
- Valitse lähde: CD, FM-radio, iPod, iPhone, iPad, USB tai MP3 link.
- ③ **⏮ / ⏭**
- Siirtyminen edelliseen tai seuraavaan raitaan
 - Haku raidassa
 - Radioaseman virittäminen.
- ④ **▶ || / OK**
- Toiston aloittaminen tai keskeyttäminen.
 - Valinnan vahvistaminen.
 - Stereo- tai monoäänentoiston valitseminen FM-radiossa.
- ⑤ **■ / MENU**
- Toiston keskeyttäminen.
 - iPod-/iPhone-valikon käyttäminen.
- ⑥ **VOLUME + / -**
- Äänenvoimakkuuden säätäminen.
- ⑦ **▲**
- Levykelkan avaaminen/sulkeminen.
- ⑧ **Näyttö**
- Nykyisen tilan näyttäminen
- ⑨ **Levykelkan luukku**
- ⑩ **iPod/iPhone/iPad-telakka**
- ⑪ **Kauko-ohjainsignaalin tunnistin**
- Kaukosäätimen signaalin tunnistaminen.
- ⑫ **🔊**
- Kuulokeliitäntä.
- ⑬ **🔌**
- USB-massamuistilaitteen liitäntä.
- ⑭ **MP3 LINK**
- Ulkoisen äänentoistolaitteen liitäntä (3,5 mm)
- ⑮ **FM ANT**
- Tehosta vastaanottoa liittämällä mukana toimitettu FM-antenni.

Kaukosäätimen yleiskuvaus



- ① Laitteen käynnistäminen ja siirtyminen valmiustilaan tai Eco-valmiustilaan.
- ② Mykistä tai palauta ääni.

- ③ **CD**
- Valitse levylähde.
- ④ **◀▶**
- Siirtyminen edelliseen tai seuraavaan raitaan
 - Haku raidassa
 - Radioaseman virittäminen.
- ⑤ **USB/MP3 LINK**
- USB-lähteen valitseminen.
 - Ulkoisen äänilähteen valitseminen.
- ⑥ **RDS/DISPLAY**
- RDS-lähetystietojen valitseminen.
 - Näyttötietojen valitseminen toiston aikana.
- ⑦ **▶||**
- Toiston aloittaminen tai keskeyttäminen.
 - Stereo- tai monoäänentoiston valitseminen FM-radiossa.
- ⑧ **VOL +/-**
- Äänenvoimakkuuden säätäminen.
- ⑨ **Numeropainikkeet**
- Raidan valitseminen suoraan levyltä.
- ⑩ **PROG/CLOCK SET**
- Raitojen ohjelmointi.
 - Radioasemien ohjelmointi
 - Kellonajan asettaminen
- ⑪ **SLEEP/TIMER**
- Uniajastimen määrittäminen.
 - Uniajastimen asetus.
- ⑫ **DSC**
- Esimääritetyn ääniasetuksen valitseminen.
- ⑬ **DBB**
- DBE-bassokorostuksen ottaminen käyttöön tai poistaminen käytöstä.
- ⑭ **REPEAT/SHUFFLE**
- Yhden raidan tai kaikkien raitojen toistuva toisto.
 - Raitojen satunnaistoisto.

15 ■ /MENU

- Toiston keskeyttäminen.
- iPod/iPhone-valikon käyttäminen.

16 DOCK

- iPod/iPhone/iPad-lähteen valitseminen.

17 OK

- Valinnan vahvistaminen.

18 PRESET/ALBUM ▲ / ▼

- Siirtyminen edelliseen tai seuraavaan albumiin.
- Pikavalinta-aseman valitseminen
- iPod/iPhone/iPad-valikon selaaminen.

19 FM

- FM-radiolähteen valitseminen.

3 Television käyttäminen



Varoitus

- Ohjeesta poikkeavien säädintien tai säätöjen käyttäminen toimenpiteisiin saattaa aiheuttaa vaarallisen altistumisen säteilylle tai heikentää käyttöturvallisuutta.

Noudata aina tämän luvun ohjeita järjestyksessä. Jos otat yhteyttä Philipsiin, sinulta kysytään laitteen mallia ja sarjanumeroita. Malli- ja sarjanumero ovat laitteen taustapuolella. Kirjoita numerot tähän:

Mallinumero _____

Sarjanumero _____

Sijoittaminen

Laitteen voi sijoittaa tasaiselle pinnalle tai kiinnittää seinälle.

Kiinnittäminen seinään

Lisätietoja seinäkiinnityksestä on erillisessä opasarkissa.

Kaukosäätimen valmisteleminen



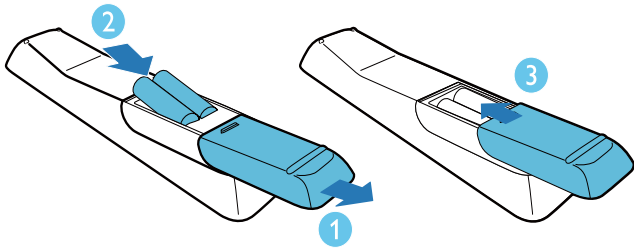
Varoitus

- Räjähdysvaara! Älä altista paristoja lämmölle, auringonvalolle tai tulelle. Älä hävitä paristoja polttamalla.

Kaukosäätimen paristojen asettaminen paikalleen:

- 1 Avaa paristolokero.

- 2 Aseta 2 AAA-paristoa kuvan mukaisesti siten, että pariston navat ovat oikein päin (+/-).
- 3 Sulje paristolokero.



Huomautus

- Poista paristot kaukosäätimestä, jos et aio käyttää sitä pitkään aikaan.
- Älä käytä samanaikaisesti vanhaa ja uutta paristoa tai keskenään erityyppisiä paristoja.
- Paristot ovat ongelmajätettä: toimita käytetyt paristot keräyspisteeseen.

FM-antennin liittäminen

- 1 Liitä laitteen mukana toimitettu FM-antenni FM-päälaitteen takaosan liitäntään.

Virran kytkeminen



Varoitus

- Tuotteen vahingoittumisen vaara! Varmista, että virtalähteen jännite vastaa päälaitteen takapaneeliin merkittyä jännitettä.
- Varmista ennen verkkolaitteen virtajohdon liittämistä, että kaikki muut liitännät on tehty.



Huomautus

- Arvokilpi on päälaitteen taustapuolella.

- 1 Liitä virtajohto pistorasiaan.

Radioasemien automaattinen asennus

Kun kytket virran, eikä radioasemia ole tallennettu, laite käynnistää radioasemien tallennuksen automaattisesti.

- 1 Liitä laite virtalähteeseen.
 - ↳ [AUTO INSTALL - PRESS PLAY KEY](automaattinen asennus - paina toistopainiketta) tulee näyttöön.
- 2 Aloita asennus painamalla päälaitteen ►►-painiketta.
 - ↳ Laite tallentaa automaattisesti radioasemat, joiden signaali on riittävän vahva.
 - ↳ Kun kaikki saatavilla olevat radioasemat on tallennettu, ensimmäisen kanavan lähetys alkaa kuulua automaattisesti.

Ajan asettaminen



Huomautus

- Kellonajan voi asettaa ainoastaan valmiustilassa.

- 1 Siirrä laite valmiustilaan painamalla ⏻-painiketta.
 - Varmista, että --:-- (tai kello) tulee näkyviin (katso kohtaa Käynnistys > Valmiustilaan siirtyminen).
- 2 Siirry kellonasetustilaan pitämällä alhaalla **PROG/CLOCK SET**-painiketta.
 - ↳ SET CLOCK (ajan asettaminen) näkyy näytössä.
 - ↳ Aika näytetään 12 tai 24 tunnin muodossa.
- 3 Valitse 12 tai 24 tunnin muoto painamalla toistuvasti ◀◀ / ▶▶-painiketta.
- 4 Paina **PROG/CLOCK SET**-painiketta.
 - ↳ Tunnit alkavat vilkkua.

- 5 Määritä tunti **◀◀ / ▶▶** -painikkeilla.
- 6 Paina **PROG/CLOCK SET**-painiketta.
↳ Minuutit alkavat vilkkua.
- 7 Määritä minuutit **◀◀ / ▶▶** -painikkeella.
- 8 Vahvasta valinta painamalla **PROG/CLOCK SET**.

Käynnistäminen

- 1 Paina **⏻**.
↳ Laite siirtyy viimeiseen valittuun lähteeseen.

Valmiustilaan siirtyminen:

- 1 Kun laitteeseen on kytketty virta, siirrä laite valmiustilaan **⏻** -painikkeella.
 - Vuorottele normaalin valmiustilan ja Eco Power -valmiustilan välillä pitämällä painettuna **⏻** -painiketta.↳ Tavallisessa valmiustilassa kello tulee näyttöpaneeliin (jos se on määritetty).
↳ Eco Power -valmiustilassa näytön taustavalo sammuu.

4 Toistaminen

Levyn toistaminen

- 1 Valitse levy lähde **CD**-painikkeella.
- 2 Avaa levykelkka painamalla laitteen **▲** -painiketta.
- 3 Aseta levy kelkkaan tekstipuoli ylöspäin ja sulje kelkka **▲** -painikkeella.
- 4 Jos toisto ei ala, paina **▶||** -painiketta.
 - Keskeytä toisto: **■**.

USB-toisto



Huomautus

- Varmista, että USB-laitteessa on toistettavaa äänisisältöä.

- 1 Liitä USB-muistilaitte tämän laitteen takapaneelin **🔌** -liitäntään.
- 2 Valitse USB-lähde **USB**-painikkeella.
↳ Toisto alkaa automaattisesti.
 - Valitse kansio painamalla **▲▼** -painiketta.
 - Valitse äänitiedosto painamalla **◀◀ / ▶▶** -painiketta.
 - Käynnistä toisto: **▶||**.
 - Keskeytä toisto: **■**.

Toiston keskeyttäminen tai jatkaminen

- 1 Voit keskeyttää toiston tai jatkaa sitä painamalla toiston aikana **▶||** -painiketta.

Raitaan siirtyminen

CD:

- 1 Valitse jokin muu raita **◀◀ / ▶▶** -painikkeilla.
 - Voit myös valita raidan suoraan numeropainikkeilla.

MP3-levy ja USB:

- 1 Valitse albumi tai kansio **▲ ▼** -painikkeella.
- 2 Valitse seuraava tai edellinen raita tai tiedosto painamalla **◀◀ / ▶▶** -painiketta.





Haku raidalta

- 1 Paina toiston aikana pitkään **◀◀ / ▶▶**.
- 2 Jatka normaalia toistoa vapauttamalla painike.

Toistotietojen näyttäminen

- 1 Valitse eri toistotietoja toiston aikana painamalla toistuvasti **DISPLAY**-painiketta.

Uusinta-/satunnaistoiston asetusten valitseminen


- 1 Valitse toistovaihtoehto painamalla toistuvasti **REPEAT/SHUFFLE**-painiketta toiston aikana.
 -  : nykyistä raitaa toistetaan jatkuvasti.
 -  ALL : kaikkia raitoja toistetaan jatkuvasti.
 -  : kaikki raidat toistetaan satunnaisessa järjestyksessä.
- 2 Palaa normaaliin toistoon painamalla **REPEAT/SHUFFLE**-painiketta toistuvasti, kunnes laite ei ole enää uusinta-/satunnaistoistotilassa.
 - Voit peruuttaa uusintatoisto-/satunnaistoistotilan myös painamalla  -painiketta.

Vihje

- Satunnaistoisto ei ole käytössä toistettaessa ohjelmoituja raitoja.

Raitojen ohjelmointi

Voit ohjelmoida enintään 20 raitaa.

- 1 Siirry ohjelmointitilaan painamalla CD/USB-tilan pysäytyskohdassa **PROG/CLOCK SET**-painiketta.
 - ↳ [PROG] (ohjelmointi) ja raidan numero alkaa vilkkua.
- 2 MP3-raidat: valitse albumi **▲ ▼** -painikkeella.
- 3 Valitse raidan numero **◀◀ / ▶▶** -painikkeella ja vahvasta valinta **PROG/CLOCK SET**-painikkeella.
- 4 Voit ohjelmoida lisää raitoja toistamalla vaiheita 2 ja 3.
- 5 Toista ohjelmoidut raidat painamalla **▶||** -painiketta.
 - ↳ Näytössä näkyy toiston aikana [PROG] (ohjelmointi).
 - Poista ohjelma pysäytystilassa  -painikkeella.
 - ↳ [PROG] (ohjelmointi) poistuu näytöstä.

5 Äänen säätäminen

Äänenvoimakkuuden säätäminen

- 1 Voit lisätä tai vähentää äänenvoimakkuutta toiston aikana **VOL +/-** -painikkeella.

Esimääritetyn äänitehosteen valitseminen

- 1 Valitse esimääritetty ääniasetus painamalla toiston aikana **DSC**-painiketta toistuvasti.

Bassotehostus

- 1 Ota dynaaminen bassokorostus käyttöön tai pois käytöstä painamalla **DBB**-painiketta toiston aikana.
↳ Jos DBB on käytössä, symboli DBB näkyy näytössä.

Äänen mykistys

- 1 Mykistä tai palauta kaiuttimien ääni toiston aikana painamalla **⊗** -painiketta.

6 Radion kuunteleminen

Radioaseman virittäminen

- 1 Paina **FM**-painiketta.
- 2 Paina **◀◀ / ▶▶** -painiketta yli 2 sekuntia.
↳ [SEARCH] (haku) näkyy näytössä.
↳ Radio virittää automaattisesti aseman, joka kuuluu hyvin.
- 3 Viritä lisää asemia toistamalla 2. vaihe.
 - Viritä heikosti kuuluva asema painamalla toistuvasti **◀◀ / ▶▶** -painiketta, kunnes vastaanotto on optimaalinen.
 - Kohenna äänenlaatua valitsemalla stereo- tai monoääni painamalla toistuvasti **▶▶** -painiketta.



Vihje

- Asenna antenni mahdollisimman kauas TV:stä, videoista tai muista säteilyn lähteistä.
- Voit parantaa vastaanottoa vetämällä antennin kokonaan ulos ja säätämällä sen asentoa.

Radioasemien automaattinen ohjelmointi

Voit ohjelmoida enintään 20 pikavalintaradioasemaa (FM).

- 1 Siirry automaattiseen ohjelmointitilaan painamalla FM-tilassa **PROG/CLOCK SET**-painiketta yli kahden sekunnin ajan.
↳ [AUTO] (automaattinen) näkyy näytössä.
↳ Kaikki saatavilla olevat asemat ohjelmoidaan.
↳ Ensin ohjelmoidun radioaseman lähetys alkaa kuulua automaattisesti.

Radioasemien ohjelmointi manuaalisesti

Huomautus

- Voit ohjelmoida enintään 20 pikavalinta-asemaa.

- 1 Radioaseman virittäminen.
- 2 Siirry ohjelmointitilaan **PROG/CLOCK SET**-painikkeella.
↳ [PROG] (ohjelmointi) alkaa vilkkua.
- 3 Valitse ▲▼-painikkeella radioaseman numero (1–20) ja vahvista valinta **PROG/CLOCK SET**-painikkeella.
- 4 Ohjelmoi lisää asemia toistamalla edellä kuvatut vaiheet.

Huomautus

- Voit korvata ohjelmoidun aseman tallentamalla toisen aseman sen tilalle.

Pikavalinta-aseman valitseminen

- 1 Valitse pikavalinta FM-tilassa painamalla ▲▼-painiketta.

FM-asemat ja RDS-palvelu

Radio Data System (RDS) on palvelu, jonka avulla radioasemat lähettävät FM-lähetysten mukana lisätietoja.

Jos kuuntelet FM-asemaa, joka lähettää RDS-signaalia, näytössä näkyy RDS.

RDS-tietojen näyttäminen

- 1 Kun kuuntelet RDS-signaalia lähettävää FM-kanavaa, voit katsella monenlaisia lähetystietoja painamalla **RDS**-painiketta toistuvasti.

7 iPod/iPhone/iPad-toisto

Voit kuunnella äänitiedostoja iPodista/iPhonesta/iPadista tällä laitteella.

Yhteensopiva iPod/iPhone/iPad

Laite tukee seuraavia iPod-, iPhone- ja iPad-malleja.

Mallit:

iPod touch (1., 2., 3. ja 4. sukupolvi)

iPod nano (1., 2., 3., 4., 5. ja 6. sukupolvi)

iPhone 4

iPhone 3GS

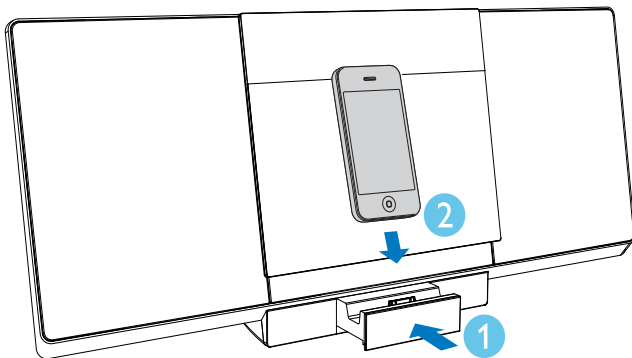
iPhone 3G

iPhone

iPad 2

iPad

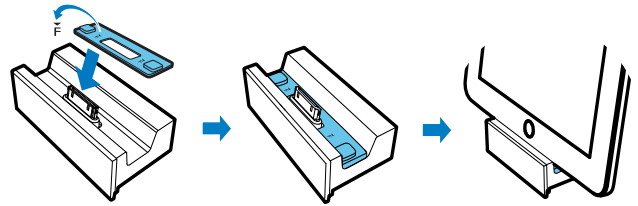
iPodin/iPhonen/iPadin asettaminen paikalleen



- 1 Avaa telakointilokero painamalla lokeroa.
- 2 Aseta iPod-/iPhone-/iPad-soitin telakointiasemaan.

Kumityynyn asentaminen

Asenna tarvittaessa laitteen mukana toimitettu kumityyny, joka vakauttaa iPadin/iPad 2:n ennen iPadin/iPad 2:n asettamista asemaan.



iPodin/iPhonen/iPadin kuunteleminen

- 1 Varmista, että iPod/iPhone/iPad asetetaan paikalleen oikein.
- 2 Valitse iPod-/iPhone/iPad-lähde painamalla **DOCK**-painiketta.
- 3 Toista musiikkia iPodilla/iPhonella/iPadilla.
 - Keskeytä toisto tai jatka sitä: **▶||**.
 - Voit ohittaa raidan painamalla **◀◀ / ▶▶**-painikkeita.
 - Voit hakea toiston aikana pitämällä **◀◀ / ▶▶**-painikkeita alhaalla ja jatkaa normaalia toistoa vapauttamalla painikkeen.
 - Avaa valikko painamalla **MENU**-painiketta, tee valinta painamalla **▲ ▼**-painikkeita ja vahvista valinta **OK**-painikkeella.

iPodin/iPhonen/iPadin lataaminen

Kun laite on liitetty verkkovirtaan, telakassa oleva iPod/iPhone/iPad alkaa latautua.








Huomautus

- Seuraavia iPod-malleja ei voi ladata: iPod classic, iPod, jossa on videotointi ja värinäytöllinen iPod.
- Lataus ei ole saatavilla Eco Power -valmiustilatilassa.




8 Muut toiminnot

Hälytyksen asettaminen

Laitetta voidaan käyttää herätyskellona. Levy-, radio-, USB-, tai telakkalähde voidaan asettaa toistamaan tiettyyn aikaan.

- 1 Varmista, että olet asettanut kellon oikein.
- 2 Siirrä laite valmiustilaan painamalla  -painiketta.
 - Varmista, että kello tulee näkyviin (katso kohta Käynnistys > Valmiustilaan siirtyminen).
- 3 Pidä **SLEEP/TIMER**-painiketta alhaalla.
↳ Näyttöön tulee kehote valita lähde.
- 4 Valitse lähde **CD-**, **FM-**, **USB-** tai **DOCK-** painikkeella.
- 5 Vahvasta valinta painamalla **SLEEP/TIMER**.
↳ Kellon numerot tulevat näkyviin ja alkavat vilkkua.
- 6 Määritä tunti  /  -painikkeilla.
- 7 Vahvasta valinta painamalla **SLEEP/TIMER**.
- 8 Määritä minuutit  /  -painikkeilla.
↳ Ajastin on asetettu ja otettu käyttöön.

Hälytyksen poistaminen tai asettaminen uudelleen

- 1 Siirry valmiustilaan  -painikkeella.
- 2 Ota ajastin käyttöön tai poista se käytöstä painamalla **SLEEP/TIMER**-painiketta toistuvasti.
↳ Jos ajastin on käytössä, näytössä näkyy .
↳ Jos ajastin poistetaan käytöstä,  poistuu näytöstä.

Huomautus

- Ajastinta ei voi ottaa käyttöön MP3 link-tilassa.
- Jos valittuna on DISC/USB/telakka-lähde eikä raitaa voida toistaa, radio käynnistyy automaattisesti.

Uniajastimen määrittäminen

Laitte voidaan ohjelmoida siirtymään valmiustilaan tietyn ajan kuluessa.

- 1 Kun laitteeseen on kytketty virta, valitse aikajakso (minuutteina) painamalla toistuvasti **SLEEP/TIMER**-painiketta.
↳ Jos uniajastin on käytössä, näytössä näkyy **zZ**.

Uniajastimen poistaminen käytöstä


- 1 Paina **SLEEP/TIMER**-painiketta toistuvasti, kunnes näyttöön tulee OFF (ei).
↳ Jos uniajastin poistetaan käytöstä, **zZ** -kuvake ei näy näytössä.

Toisto ulkoisesta laitteesta

Voit kuunnella laitteella myös muita ulkoisia äänentoistolaitteita.

- 1 Valitse MP3 link -lähde **MP3 LINK**-painikkeella.
- 2 Liitä laitteen mukana toimitettu MP3 link -kaapeli:
 - laitteen **MP3 LINK**-liitäntään (3,5 mm).
 - ulkoisen laitteen kuulokeliitäntään.
- 3 Aloita toisto (lisätietoja on laitteen käyttöoppaassa).

Kuulokkeilla kuunteleminen

Liitä kuulokkeet (lisävaruste) laitteen  -liitäntään.

9 Tuotetiedot

Huomautus

- Tuotetietoja voidaan muuttaa ilman ennakoilmoitusta.

Teknisiä tietoja

Vahvistin

Ilmoitettu lähtöteho	2 x 20 W RMS
Taajuusvaste	60 Hz–16 kHz, ±3 dB
Signaali–kohina-suhde	>65 dBA
MP3 link -tulo	500 mV, 20 kohmia

Viritin

Viritysalue	FM: 87,5–108 MHz
Virityskaavio	50 kHz
FM-herkkyys -mono	26 dB
Harmoninen kokonaishäiriö	alle 2 %
Signaali–kohina-suhde	>55 dB
Pikavalintojen määrä	20 (FM)

Kaiuttimet

Kaiuttimen impedanssi	8 ohmia
Kaiutinohjain	2 x 2,5" koko äänialue
Herkkyys	>82 dB/m/W

Yleistä

Virta	Tulo: 100–240 V~, 50/60 Hz
Virrankulutus käytössä	32 W
Virrankulutus Eco Power -valmiustilassa	alle 1 W
USB Direct	Versio 2.0/1.1
Mitat	
- Päälaite (L x K x S)	500 x 217 x 98 mm
Paino	
- Päälaite	2,614 kg

USB-toistettavuustiedot

Yhteensopivat USB-muistilaitteet:

- USB-muistitikku (USB 2.0 tai USB 1.1)
- USB-muistitikun toistolaitte (USB 2.0 tai USB 1.1)
- muistikortit (tarvitaan tämän järjestelmän kanssa yhteensopiva kortinlukija)

Tuetut muodot:

- USB- tai muistitietomuoto FAT12, FAT16, FAT32 (sektorin koko: 512 tavua)
- MP3-bittinopeus (tiedonsiirtonopeus): 32–320 kbps ja vaihtuva bittinopeus
- Enintään 8 sisäkkäistä hakemistoa
- Albumien tai kansioden määrä: enintään 99
- Raitojen tai kappaleiden määrä: enintään 999
- ID3-tunniste 2.0 tai uudempi
- Tiedostonimi Unicode UTF-8 -muodossa (enimmäispituus: 128 tavua)

Muodot, joita ei tueta:

- Tyhjät albumit: tyhjällä albumilla tarkoitetaan albumia, jossa ei ole MP3-tiedostoja ja joka ei näy näytössä.
- Jos tiedostomuotoa ei tueta, se ohitetaan. Esimerkiksi Word-tiedostot (.doc) tai MP3-tiedostot, joiden tiedostotunniste on .dlf, ohitetaan eikä niitä toisteta.
- AAC-, WAV- ja PCM-äänitiedostot

- DRM suojatut WMA-tiedostot (*.wav, *.m4a, *.m4p, *.mp4, *.aac)
- WMA Lossless -tiedostot

Tuetut MP3-levyformaatit

- ISO9660, Joliet
- Nimikkeiden enimmäismäärä: 999 (määräytyy tiedostonimen pituuden mukaan)
- Albumien enimmäismäärä: 99
- Tuetut näytteenottotaajuuudet: 32 kHz, 44,1kHz, 48 kHz
- Tuetut bittinopeudet: 32~256 (kbps), vaihtuvat bittinopeudet

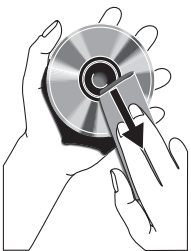
Huolto

Kotelon puhdistaminen

- Käytä mietoon puhdistusaineeseen kastettua pehmeää liinaa. Älä käytä puhdistusaineita, jotka sisältävät alkoholia, spriitä, ammoniakkia tai hankaavia aineita.

Levyjen puhdistaminen

- Puhdista likaantuneet levyt puhdistusliinalla. Pyyhi levy keskeltä ulospäin suuntautuvien vedoin.



- Älä käytä liuottimia, kuten bentseeniä, ohentimia, teollisuuden käyttämiä puhdistusaineita tai vinyylilevyille tarkoitettuja antistaattisia suihkeita.

Optisen linssin puhdistaminen

- Optiseen linssiin voi kertyä likaa ja pölyä pitkäaikaisessa käytössä. Varmista hyvälaatuinen toisto puhdistamalla optinen linssi Philipsin CD-linssinpuhdistusaineella tai muulla kaupoissa myytävällä puhdistusaineella. Seuraa puhdistusaineen käyttöohjeita.

10 Vianmääritys



Vakava varoitus

- Älä koskaan avaa laitteen runkoa.

Älä yritä korjata järjestelmää itse, jotta takuu ei mitätöidy.

Jos laitteen käytössä ilmenee ongelmia, tarkista seuraavat seikat, ennen kuin soitat huoltoon. Jos ongelma ei ratkea, siirry Philipsin sivustoon www.philips.com/welcome. Kun otat yhteyttä Philipsiin, varmista, että laite on lähellä ja malli- ja sarjanumero ovat saatavilla.

Laitteessa ei ole virtaa

- Varmista, että laitteen virtajohto on kytketty oikein.
- Varmista, että virtalähde on toimiva.
- Laite säästää virtaa siirtymällä valmiustilaan automaattisesti 15 minuutin kuluttua siitä, kun toisto on loppunut, eikä mitään ohjaimia ole käytetty.

Ääntä ei kuulu

- Säädä äänenvoimakkuutta.

Laite ei vastaa

- Irrota pistoke ja aseta se takaisin. Käynnistä sen jälkeen laite uudelleen.

Kaukosäädin ei toimi

- Ennen kuin painat mitään toimintopainiketta, valitse ensin oikea lähde kaukosäätimestä (ei siis päälaitteesta).
- Käytä kaukosäädintä lähempänä laitetta.
- Aseta paristo kuvan osoittamalla tavalla siten, että sen navat ovat oikein päin (+/-).
- Vaihda paristo.
- Osoita kaukosäätimellä suoraan laitteen etuosassa olevaa tunnistinta.

Levyä ei havaita

- Aseta levy laitteeseen.
- Tarkista, onko levy asetettu tekstipuoli sisäänpäin.

- Odota, että linssin tiivistynyt kosteus on poistunut.
- Vaihda tai puhdistaa levy.
- Käytä viimeisteltyä CD-levyä tai levyä, jonka muotoa tuetaan.

Jotkin USB-laitteen tiedostot eivät näy

- USB-laitteella on liikaa kansioita tai tiedostoja. Tämä on normaalia eikä kyseessä ole laitteen toimintahäiriö.
- Kyseisiä tiedostomuotoja ei tueta.

USB-laitetta ei tueta

- USB-laite ei ole laitteen kanssa yhteensopiva. Kokeile toista laitetta.

Huono radion kuuluvuus

- Siirrä laite ja TV tai videolaite kauemmaksi toisistaan.
- Vedä FM-antenni ääriasentoonsa ja säädä sitä.

Ajastin ei toimi

- Määritä kello oikein.
- Ota ajastin käyttöön.

Kellon tai ajastimen asetus on nollattu

- Virta on katkennut tai virtajohto on irrotettu.
- Määritä kello tai ajastin uudelleen.

Language Code

Abkhazian	6566
Afar	6565
Afrikaans	6570
Amharic	6577
Arabic	6582
Armenian	7289
Assamese	6583
Avestan	6569
Aymara	6589
Azerhijani	6590
Bahasa Melayu	7783
Bashkir	6665
Belarusian	6669
Bengali	6678
Bihari	6672
Bislama	6673
Bokmål, Norwegian	7866
Bosanski	6683
Brezhoneg	6682
Bulgarian	6671
Burmese	7789
Castellano, Español	6983
Catalán	6765
Chamorro	6772
Chechen	6769
Chewa; Chichewa; Nyanja	7889
中文	9072
Chuang; Zhuang	9065
Church Slavc; Slavonic	6785
Chuvash	6786
Corsican	6779
Česky	6783
Dansk	6865
Deutsch	6869
Dzongkha	6890
English	6978
Esperanto	6979
Estonian	6984
Euskara	6985
Ελληνικά	6976
Faroese	7079
Français	7082
Frysk	7089
Fijian	7074
Gaelic; Scottish Gaelic	7168
Gallegan	7176
Georgian	7565
Gikuyu; Kikuyu	7573
Guarani	7178
Gujarati	7185
Hausa	7265
Herero	7290
Hindi	7273
Hiri Motu	7279
Hrwatski	6779
Ido	7379
Interlingua (International)	7365
Interlingue	7365
Inuktitut	7385

Inupiaq	7375
Irish	7165
Íslenska	7383
Italiano	7384
Ivrit	7269
Japanese	7465
Javanese	7486
Kalaallisut	7576
Kannada	7578
Kashmiri	7583
Kazakh	7575
Kernewek	7587
Khmer	7577
Kinyarwanda	8287
Kirghiz	7589
Komi	7586
Korean	7579
Kuanyama; Kwanyama	7574
Kurdish	7585
Lao	7679
Latina	7665
Latvian	7686
Letzeburgesch;	7666
Limburgan; Limburger	7673
Lingala	7678
Lithuanian	7684
Luxembourgish;	7666
Macedonian	7775
Malagasy	7771
Magyar	7285
Malayalam	7776
Maltese	7784
Manx	7186
Maori	7773
Marathi	7782
Marshallese	7772
Moldavian	7779
Mongolian	7778
Nauru	7865
Navaho; Navajo	7886
Ndebele, North	7868
Ndebele, South	7882
Ndonga	7871
Nederlands	7876
Nepali	7869
Norsk	7879
Northern Sami	8369
North Ndebele	7868
Norwegian Nynorsk;	7878
Occitan; Provençal	7967
Old Bulgarian; Old Slavonic	6785
Oriya	7982
Oromo	7977
Ossetian; Ossetic	7983
Pali	8073
Panjabi	8065
Persian	7065
Polski	8076
Português	8084

Pushto	8083
Russian	8285
Quechua	8185
Raeto-Romance	8277
Romanian	8279
Rundi	8278
Samoan	8377
Sango	8371
Sanskrit	8365
Sardinian	8367
Serbian	8382
Shona	8378
Shqip	8381
Sindhi	8368
Sinhalese	8373
Slovensky	8373
Slovenian	8376
Somali	8379
Sotho; Southern	8384
South Ndebele	7882
Sundanese	8385
Suomi	7073
Swahili	8387
Swati	8383
Svenska	8386
Tagalog	8476
Tahitian	8489
Tajik	8471
Tamil	8465
Tatar	8484
Telugu	8469
Thai	8472
Tibetan	6679
Tigrinya	8473
Tonga (Tonga Islands)	8479
Tsonga	8483
Tswana	8478
Türkçe	8482
Turkmen	8475
Twi	8487
Uighur	8571
Ukrainian	8575
Urdu	8582
Uzbek	8590
Vietnamese	8673
Volapuk	8679
Walloon	8765
Welsh	6789
Wolof	8779
Xhosa	8872
Yiddish	8973
Yoruba	8979
Zulu	9085

