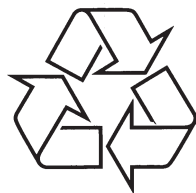


Dokinė pramogų sistema

DCM 250/12

Užregistruokite savo prietaisą ir gaukite pagalbą internete
www.philips.com/welcome



Daugiau apie firmos "Philips" gaminius galite sužinoti
pasauliniame Interneto tinkle. Svetainės adresas:
<http://www.philips.com>

Naudojimosi instrukcijų knygelė

1 Svarbu	3	8 Klausykitės radijo	18
Saugumas	3	Nustatykite radijo stotį.....	18
Pastaba	4	Automatinis radijo stočių programavimas.....	18
2 Jūsų dokinė pramogų sistema	6	Programuoti radijo stotis rankiniu būdu.....	18
Įžanga.....	6	Pasirinkti užprogramuotą radijo stotį	18
Ką rasite dėžutėje	6	Rodyti RDS informaciją.....	18
Pagrindinio prietaiso apžvalga.....	7	9 Pareguliuokite garsą	20
Nuotolinio valdymo pultelio apžvalga	8	Pareguliuoti garsumo lygį	20
3 Nuo ko pradėti	10	Pasirinkti nustatytą garso efektą.....	20
Prijunkite FM anteną.....	10	Sustiprinkite bosus.....	20
Prijunkite MW anteną.....	10	Nutildyti garsą	20
Prijunkite energijos tiekimą	11	Klausykitės per ausines	20
Paruoškite nuotolinio valdymo pultelį.....	11	10 Naudokitės savo dokine pramogų	21
Automatinis radijo stočių programavimas.....	12	 sistema daugiau	21
Nustatykite laikrodį.....	12	Nustatykite miego laikmatį	21
Įjunkite	12	Nustatykite žadintuvą	21
4 Grokite diskus	13	Klausykitės išorinio prietaiso.....	21
5 Grojimas iš USB	14	11 Prietaiso informacija	22
6 Grojimo funkcijos.....	15	Charakteristikos.....	22
Peršokti takelį.....	15	USB grojimo informacija	23
Padaryti pauzę / tęsti grojimą	15	Palaukiami MP3 diskų formatai.....	23
Ieškoti takelyje.....	15	RDS programų tipai.....	24
Rodyti grojimo informaciją.....	15	12 Problemų sprendimas	25
Grojimas kartojant.....	15		
Grojimas atsitiktine tvarka	15		
Takelių programavimas	15		
7 iPod / iPhone grojimas	16		
Suderinami iPod / iPhone.....	16		
Įdėkite iPod / iPhone	16		
Klausykitės iPod / iPhone	16		
Grokite video iš iPod / iPhone	16		
Įkraukite iPod / iPhone	17		
Išimkite iPod / iPhone	17		

Saugumas

Svarbūs saugumo nurodymai

1. Perskaitykite šias instrukcijas.
2. Išsaugokite šią naudojimosi instrukcijų knygelę.
3. Paisykite visų įspėjimų.
4. Laikykitės visų nurodymų.
5. Nenaudokite prietaiso netoli vandens.
6. Valykite tik su sausa šluoste.
7. Neužblokuokite jokių ventilacijos angų. Įdėkite pagal gamintojo nurodymus.
8. Nestatykite prietaiso netoli karščio šaltinių, tokių kaip radiatoriai, šildytuvai, krosnelės ar kiti aparatai (įskaitant stiprintuvus), kurie šyla.
9. Apsaugokite elektros maitinimo laidą, kad ant jo nevaikšči būtų, nesuspaustų, ypač prie kištuko, jungiklių ir vietos, kurioje laidas jungiamas prie prietaiso.
10. Naudokite tik tuos priedus / aksesuarus, kuriuos nurodo gamintojas.
11. Naudokite tik tą vežimėlį, stovą, trikojį, rėmą ar staliuką, kuriuos nurodo gamintojas arba kuris parduodamas su prietaisu. Kai naudojamas vežimėlis, elkitės atsargiai jį judindami, kad neparvirstų.



12. Atjunkite šį prietaisą nuo elektros tinklo žaibuojant arba jei nenaudosite jo ilgą laiką.
13. Jei prietaisą reikia taisyti, kreipkitės į kvalifikuotą personalą. Kvalifikuota specialistų pagalba reikalinga, jei prietaisas buvo pažeistas bet koku būdu, pavyzdžiui, laidas ar kištukas yra pažeistas, skystis išsipylė ar kas nors nukrito ant prietaiso, prietaisas pateko į lietu ar drėgmę, neveikia tinkamai arba buvo numestas.
14. **Baterijų naudojimo PERSPĖJIMAS:** norėdami apsisaugoti nuo baterijų pratekėjimo, kuris gali sužeisti, sugadinti jūsų daiktus ar patį prietaisą, imkitės šių saugumo priemonių:
 - Įdėkite baterijas teisingai, + ir – kaip parodyta ant prietaiso.
 - Nemaišykite baterijų (senų su naujomis ar anglies su šarminėmis ir pan.)
 - Išimkite baterijas, jei prietaisas nebus naudojamas ilgą laiką.
15. Ant prietaiso niekas neturėtų lašėti ar taškytis.
16. Nedėkite jokių galimo pavojaus šaltinių ant prietaiso (pvz. indų su skysčiais, degančių žvakių).
17. Šiame prietaise gali būti švino ir gyvsidabrio. Šių medžiagų išmetimas gali būti reguliuojamas aplinkosaugos reikalavimais. Norėdami gauti informacijos apie išmetimą ar perdirbimą, susisiekite su vietinėmis institucijomis arba Elektroninių pramonės šakų aljansu: www.eiae.org.
 - Kur srovės kištukas ar prietaiso šakotuvus yra naudojamas kaip atjungimo prietaisas, atjungimo prietaisas turi visuomet būti veikiantis.

! Įspėjimas

- Niekuomet nepašalinkite šio DCM250 korpuso.
- Jokių šio DCM250 dalių sutepti nereikia.
- Niekuomet nestatykite šio DCM250 ant kitos elektroninės įrangos.
- Laikykite šį DCM250 toliau nuo tiesioginių saulės spindulių, atviros liepsnos ar karščio.
- Niekuomet nežiūrėkite į lazerio spindulį DCM250 viduje.
- Įsitinkinkite, kad visuomet turite lengvą prieinimą prie rozetės, kad galėtumėte lengvai atjungti DCM250 nuo elektros tinklo.

! Atsargiai

- Valdymo ir reguliavimo procedūrų, nenurodytų šioje naudojimosi instrukcijų knygelėje, atlikimas gali sukelti pavojingą spinduliavimą ar kitą nesaugų veiksmą.

Klausyimosi saugumas

Klausykitės vidutiniu garsumu

- Ausinių naudojimas dideliu garsu gali pakenkti jūsų klausai. Šis prietaisas gali atkurti garsą tokiame decibelų diapazone, kad tai gali sukelti klausos sutrikimus sveikam žmogui, net jei tai trunka mažiau nei minutę. Aukštesni decibelų dažniai sukurti tiems, kurie jau turi klausos problemų.
- Garsas gali būti apgaulingas. Laikui bėgant klausia pripranta prie "normalaus" garsumo lygio ir gali pakelti didesnį garsumą. Tad po ilgesnio klausyimosi tai, kas atrodo kaip "normalus" garsumas iš tiesų gali būti didelis garsumas ir kenksmingas jūsų klausai. Norėdami nuo to apsisaugoti, nustatykite garsumą į normalų lygį prieš klausai adaptuojantis ir palikite jį tokį.

Norėdami nustatyti saugų garsumo lygį

- Nustatykite garsumo reguliatorių į žemą lygį.
- Po truputį didinkite garsumą iki komfortabilaus lygio – kai girdite aiškiai, be iškraipymų.

Klausykitės ne per ilgai

- Ypatingai ilgas buvimas triukšme, net "normalaus" lygio, gali sukelti klausos sutrikimų.
- Naudokitės įranga protingai ir darykite pertraukas.

Laikykitės šių nurodymų, kai naudojate ausinėtis

- Klausykitės ne per dideliu garsu, ne per ilgai.
- Nereguliuokite garsumo klausai prisitaikius prie triukšmo.
- Nenustatykite tokio garsumo, kad negirdėtumėte, kas vyksta aplink jus.
- Būkite atsargūs ir nutraukite naudojimąsi potencialiai pavojingose situacijose. Nesinaudokite ausinėtis, kai vairuojate automobilį, dviratį, riedlentę ir pan., tai gali sukelti grėsmę kelyje ir kai kuriuose regionuose yra draudžiama.

Pastaba



Bet kokie šio prietaiso pakeitimai ar modifikacijos, kurios nėra patvirtintos Philips Consumer Lifestyle, gali panaikinti vartotojo teisę naudotis prietaisu.

Šis prietaisas atitinka Europos bendrijos radijo trikdžių reikalavimus. Šis prietaisas atitinka šias direktyvas ir taisykles: 2004/108/EC + 2006/95/EC.

Bet kokie šio prietaiso pakeitimai ar modifikacijos, kurios nėra patvirtintos Philips Consumer Lifestyle gali panaikinti vartotojo teisę naudotis prietaisu.

! Atsargiai

- Niekuomet neardykite DCM250 prietaiso korpuso.

Norėdami išlaikyti galiojančią garantiją, niekuomet nebandykite taisyti prietaiso DCM250 patys. Jei susiduriate su problemomis, kai naudojate šią sistemą, pasitikrinkite žemiau esančius sprendimus, prieš kreipdamiesi pagalbos. Jei problemos išspręsti nepavyksta, apsilankykite Philips interneto puslapyje (www.philips.com/support). Kai susisiekiate su Philips, turėkite DCM250 netoliese, bei žinokite modelio bei serijos numerį.

Nėra energijos

- Įsitinkinkite, kad AC adapteris prijungtas teisingai.
- Įsitinkinkite, kad rozetė veikia.
- Siekiant taupyti energiją, šis DCM250 automatiškai išsijungia po 15 minučių, kai grojimas baigiamas ir jokių veiksmų neatliekama.

Nėra garso arba prasta kokybė

- Pareguliuokite garsumą.
- Atjunkite ausines.

DCM250 nereaguoja

- Atjunkite ir vėl prijunkite elektros maitinimo laidą ir iš naujo įjunkite DCM250.

Nuotolinio valdymo pultelis neveikia

- Prieš spausdami bet kokios funkcijos mygtuką, pirmiausia pasirinkite teisingą šaltinį naudodamiesi nuotolinio valdymo pulteliu, o ne prietaisu.
- Sumažinkite atstumą tarp nuotolinio valdymo pultelio ir DCM250.
- Įdėkite baterijas su teisingu poliškumu (+/- ženklai), kaip nurodyta.
- Pakeiskite baterijas.
- Nukreipkite nuotolinio valdymo pultelį tiesiai į sensorių DCM250 priekyje.

Disko nerandama

- Įdėkite diską.
- Patikrinkite, ar diskas įdėtas teisingai.
- Palaukite, kol susikaupusi drėgmė išsigaruos nuo disko lęšio.
- Pakeiskite arba nuvalykite diską.
- Naudokite tik užbaigtus diskus ir teisingo formato diskus.

Negali groti kai kurių failų USB prietaise

- Katalogų ar failų skaičius USB prietaise per didelis. Šis reiškinys nėra gedimas.
- Failų formatai nepalaikomi.

USB prietaisas nepalaikomas

- USB prietaisas yra nesuderinamas su šiuo prietaisu. Pabandykite kitą.

Radijo priėmimas prastas

- Padidinkite atstumą tarp DC250 ir televizoriaus ar video grotuvo.
- Pilnai ištempkite FM anteną.

Žadintuvas neveikia

- Teisingai nustatykite laikrodį.
- Įjunkite žadintuvą.

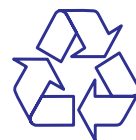
Laikrodžio / žadintuvo nustatymas išsityręs

- Energijos tiekimas buvo sutrikęs arba elektros maitinimo laidas buvo atjungtas.
- Iš naujo nustatykite laikrodį / žadintuvą.

RDS programų tipai

NO TYPE	Nėra RDS programos tipo
NEWS	Naujienų paslaugos
AFFAIRS	Politika ir dienos įvykiai
INFO	Specialios informacinės programos
SPORT	Sporatas
EDUCATE	Edukacija ir lavinimas
DRAMA	Literatūros skaitymas
CULTURE	Kultūra, religija ir bendruomenės
SCIENCE	Mokslas
VARIED	Pramogų programos
POP M	Pop muzika
ROCK M	Roko muzika
MOR M	Lengva muzika
LIGHT M	Lengva klasikinė muzika
CLASSICS	Klasikinė muzika
OTHER M	Specialios muzikos programos
WEATER	Orų prognozė
FINANCE	Finansai
CHILDREN	Vaikų programos
SOCIAL	Socialinės aktualijos
RELIGION	Religija
PHONE IN	Skambinimas
TRAVEL	Kelionės
LEISURE	Laisvalaikis
JAZZ	Džiazas
COUNTRY	Kantri muzika
NATION M	Nacionalinė muzika
OLDIES	Sena muzika
FOLK M	Folkloras
DOCUMENT	Dokumentika
TES	Žadintuvo testas
ALARM	Žadintuvas

Perdirbimas



Jūsų prietaisas pagamintas iš medžiagų, kurios gali būti perdirbamos ir panaudojamos dar kartą.

Kai šis perbraukto konteinerio simbolis nurodomas ant produkto, tai reiškia, kad produktas yra atitinkantis Europos direktyvą 2002/96/EC.



Laikykitės vietinių taisyklių ir nemeskite seno produkto kartu su kitomis namų apyvokos šiukšlėmis. Teisingas atsikratymas senu produktu padės sumažinti neigiamas pasekmes gamtai ir žmonių sveikatai.

Jūsų prietaise yra naudojamos baterijos, atitinkančios Europos direktyvą 2006/66/EC, jų negalima atsikratyti kartu su kitomis namų apyvokos šiukšlėmis.

Kai šis perbraukto konteinerio simbolis kartu su cheminiu simboliu "Pb" nurodomas ant produkto, tai reiškia, kad baterijos atitinka reikalavimus, esančius švino direktyvoje.



Pb

Prašome pasidomėti apie vietinę baterijų surinkimo sistemą.

Laikykitės vietinių taisyklių ir nemeskite senų baterijų kartu su kitomis namų apyvokos šiukšlėmis.

Aplinkosaugos informacija

Mes nenaudojome nereikalingų pakavimo medžiagų. Pakuotę galima lengvai atskirti į tris medžiagas: kartonas (dėžutė), poliesteris (apsaugos) ir polietilenas (maišeliai, apsauginės putų juostelės). Jūsų prietaisas pagamintas iš medžiagų, kurios gali būti perdirbamos ir panaudojamos dar kartą, jei tai atlieka specializuota kompanija. Prašome pasidomėti vietinėmis taisyklėmis apie pakuotės, išsekusių baterijų ir senos įrangos išmetimą.



Windows Media ir Windows logotipas yra prekės ženklai, arba registruoti prekės ženklai, priklausantys Microsoft Corporation Jungtinėse Valstijose ir / ar kitose šalyse.

Šis grotuvas turi šią etiketę:

**KLASĖ 1 LAZERINIS
PRODUKTAS**

2. JŪSŲ DOKINĖ PRAMOGŲ SISTEMA

Sveikiname su nauju pirkiniumi ir sveiki prisijungę prie Philips!

Norėdami pilnai naudotis Philips siūloma pagalba, užregistruokite savo prietaisą www.philips.com/welcome.

Įžanga

Su šiuo DCM250 jūs galite mėgautis audio iš diskų, USB prietaisų, iPod grotuvų, iPhone, kitų audio prietaisų ar radijo.

Geriausiai garso kokybei DCM250 siūlo keletą garso efektų, kuriais praturtinkite garsą su Digital Sound Control (Skaitmeninis garso valdymas – DSC) ir Dynamic Bass Boost (Dinaminis bosų sustiprinimas).

Šis prietaisas palaiko šiuos medijos formatus:



Ką rasite dėžutėje

Patikrinkite dėžutės turinį:

- Pagrindinis prietaisas
- Nuotolinio valdymo pultelis su baterija
- FM antena
- MW antena
- Video laidas
- Galinė plokštelė
- Elektros tinklo adapteris
- Elektros maitinimo laidas
- AUX laidas
- Naudojimosi instrukcijų knygelė
- Trumpas gidas

... PRIETAISO INFORMACIJA

USB grojimo informacija

Suderinami USB prietaisai:

- USB atmintinės (USB 2.0 arba USB 1.1)
- USB grotuvai (USB 2.0 arba USB 1.1)
- atminties kortelės (reikalauja papildomo kortelių skaitytuvo, kad veiktų su šiuo prietaisu)

Palaikomi formatai:

- USB arba atminties failų formatai FAT12, FAT16, FAT32 (sektorius dydis: 512 baitų)
- MP3 bitų dažnis (duomenų tankis): 32-320 Kbps ir kintamas dažnis
- WMA v9 ar naujesnė
- Katalogų skaičius gilyn: iki 8 lygių
- Maksimalus albumų / katalogų skaičius: 99
- Maksimalus takelių skaičius: 999
- ID3 tag v 2.0 ar naujesni
- Failų pavadinimai Unicode UTF8 (maksimalus ilgis: 128 baitai)

Nepalaikomi formatai:

- Tušti albumai: tuščias albumas yra albumas, kuriame nėra MP3 / WMA failų, jis nerodomas ekrane.
- Nepalaikomi failų formatai yra praleidžiami. Pavyzdžiui, Word dokumentai (.doc) arba MP3 failai su .dlf plėtiniais yra praleidžiami ir negrojami.
- AAC, WAV, PCM audio failai.
- DRM apsaugoti WMA failai (.wav, .m4a, .m4p, .mp4, .aac)
- WMA failai Lossless formatu.

Palaikomi MP3 diskų formatai

- ISO9660, Joliet
- Maksimalus takelių skaičius: 512 (priklausomai nuo failų pavadinimų ilgio)
- Maksimalus albumų skaičius: 255
- Palaikomi dažniai: 32 kHz, 44,1 kHz, 48 kHz
- Palaikomi bitų dažniai: 32-320 (kbps), kintami dažniai

11. PRIETAISO INFORMACIJA



Pastaba

- Prietaiso informacija gali keistis be išankstinio perspėjimo.

Charakteristikos

STIPRINTUVAS

Išvesties galia2 x 15 W RMS
Dažnis100 Hz – 16 KHz, ± 3 dB
Signalu – triukšmo santykis>70 dB
Įvesties jautrumas AUX0,5 V RMS 20 kΩ

DISKAI

Lazerio tipasPuslaidininkis
Disko diametras12 cm / 8 cm
Palaikomi diskaiCD-DA, CD-R, CD-RW,
MP3-CD, WMA-CD
Audio DAC24 bitai / 44,1 kHz
Bendras harmoninis iškraipymas<1%
Dažnis60 Hz – 16 KHz (44,1 kHz)
Signalu / triukšmo santykis>65 dBA

RADIJO IMTUVAS

DiapazonasFM: 87,5 – 108 MHz;
MW: 531 – 1602 kHz
Dažnio žingsnis50 KHz
Jautrumas
Mono, 26dB S/T santykis<22 dBu
Stereo, 46 dB S/T santykis<45 dBu
Paieškos pasirenkamumas<28 dBu
Bendras harmoninis iškraipymas<3%
Signalu – triukšmo santykis>45 dB

GARSIKALBIAI

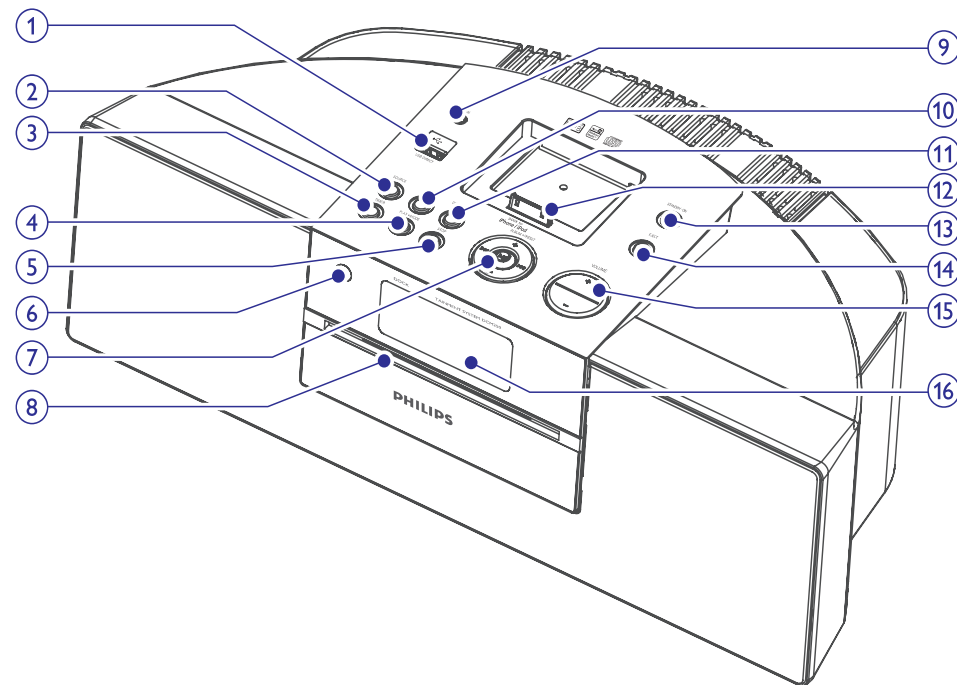
Garsiakalbių varža4 Ω
Garsiakalbių tvarkyklė3,5" woofer + 0,8" tweeter
Jautrumas>82 dB/m/W

BENDRA INFORMACIJA

AC energijaĮvestis: 100-240V~, 50/60Hz,
1,5 A maks.;
Išvestis: 15V === 3A;
Gamintojas: Philips; modelio numeris:
OH-1048A1503000U-u
Energijos suvartojimas veikimo metu16W
Energijos suvartojimas budėjimo režime<4W
Energijos suvartojimas
ekonominiame režime.....< 1W
Išmatavimai
Pagrindinio prietaiso
(plotis x aukštis x gylis)390 x 140,5 x 200,5 mm
Svoris
Su pakuote4 kg
Pagrindinio prietaiso3,32 kg

... JŪSŲ DOKINĖ PRAMOGŲ SISTEMA

Pagrindinio prietaiso apžvalga



1.

- Lizdas USB atmintinei.

2. SOURCE

- Pasirinkti šaltinį: DISC, USB, iPod, TUNER arba AUX.

3. TIMER

- Nustatyti žadintuvą.

4. PLAY MODE

- Pasirinkti kartojimo / atsitiktinio grojimo režimą.

5. STOP

- Sustabdyti grojimą arba ištrinti programą.

6. IR sensorius

7. ALBUM PRESET +/-

- Pasirinkti užprogramuotą radijo stotį.
- Peršokti prie prieš tai buvusio / sekančio albumo.
- Pareguliuoti laiką.



- Peršokti prie prieš tai buvusio / sekančio takelio.
- Ieškoti takelyje / diske / USB.
- Nustatyti radijo stotį.



- Pradėti grojimą arba padaryti pauzę.

8. Diskų skyrelis

9. AUX

- Lizdas išoriniam audio prietaisui.

10. PROG

- Programuoti takelius.
- Programuoti radijo stotis.
- Nustatyti laikrodį.

11. DISPLAY

- Grojimo metu, pasirinkti ekrano informaciją.

12. Dokas iPod / iPhone

13. STANDBY-ON

- Įjungti DCM250, perjungti į budėjimo režimą, perjungti į ekonominį (energijos taupymo) režimą.

14. EJECT

- Išimti diską.

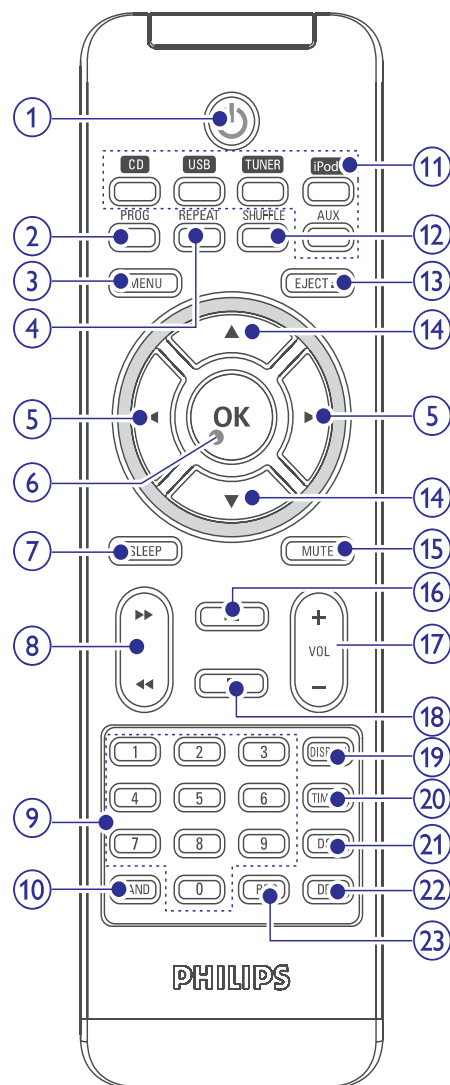
15. VOLUME +/-

- Pareguliuoti garsumą.

16. Ekranas

- Rodo dabartinę būseną.

Nuotolinio valdymo pultelio apžvalga



1.

- Įjungti DCM250, perjungti į budėjimo režimą, perjungti į ekonominį (energijos taupymo) režimą.

Nustatykite miego laikmatį

Šis DCM250 gali automatiškai persijungti į budėjimo režimą po nustatyto laiko.

1. Kai DCM250 yra įjungtas, spauskite **SLEEP** pakartotinai norėdami pasirinkti laikotarpį (minutėmis).
 - ↳ Kai miego laikmatis yra aktyvuotas, ekrane rodoma [SLEEP] (miego laikmatis) zzz.

Kaip išjungti miego laikmatį

1. Spauskite **SLEEP** pakartotinai, kol "OFF" parodoma ekrane.
 - ↳ Kai miego laikmatis išjungtas, [SLEEP] (miego laikmatis) zzz dingsta iš ekrano.

Nustatykite žadintuvą

Šis DCM250 gali būti naudojamas kaip žadintuvas. DISC, TUNER, USB arba iPod yra aktyvuojamas ir pradeda groti nustatyto laiku.

1. Įsitikinkite, kad teisingai nustatėte laikrodį.
2. Nuspauskite ir palaikykite **TIMER**.
3. Spauskite **CD**, **USB**, **TUNER** arba **iPod** norėdami pasirinkti šaltinį.
4. Spauskite **TIMER** norėdami patvirtinti.
 - ↳ Valandų skaičiai rodomi ir pradeda mirksėti.
5. Spauskite **◀** / **▶** norėdami nustatyti valandas.
6. Spauskite **TIMER** norėdami patvirtinti.
 - ↳ Minučių skaičiai rodomi ir pradeda mirksėti.
7. Spauskite **◀** / **▶** norėdami nustatyti minutes.
8. Spauskite **TIMER** norėdami patvirtinti.
 - ↳ Žadintuvas yra nustatytas ir aktyvuotas.

Aktyvuoti / išjungti žadintuvą

1. Spauskite **TIMER** pakartotinai norėdami aktyvuoti arba išjungti žadintuvą.
 - ↳ Kai žadintuvas aktyvuotas, rodomas ekrane.
 - ↳ Kai žadintuvas išjungtas, dingsta iš ekrano.

Pastaba

- Jei DISC / USB / iPod šaltinis pasirinktas, tačiau negali būti grojamas, radijo imtuvas aktyvuojamas automatiškai.

Klausykite išorinio prietaiso

Jūs taip pat galite klausytis išorinio prietaiso per DCM250.

1. Spauskite **AUX** norėdami pasirinkti išorinį šaltinį.
2. Naudokite AUX laidą norėdami sujungti **AUX** lizdą (3,5 mm) ant DCM250 ir ausinių lizdą grotuve.

9. PAREGULIUOKITE GARSA

Pareguliuoti garsumo lygį

1. Grojimo metu spauskite **VOL +/-** norėdami padidinti / sumažinti garsumo lygį.

Pasirinkti nustatytą garso efektą

1. Grojimo metu spauskite **DSC** pakartotinai norėdami pasirinkti:
 - [POP] (pop)
 - [JAZZ] (džiazas)
 - [CLASSIC] (klasika)
 - [ROCK] (rokas)

Sustiprinkite bosus

1. Grojimo metu spauskite **DBB** norėdami įjungti ar išjungti dinaminį bosų sustiprinimą.
↳ Kai DBB aktyvuotas, DBB rodoma ekrane.

Nutildyti garsą

1. Grojimo metu spauskite **MUTE** norėdami nutildyti garsą / vėl jį atkurti.

Klauskitės per ausines

1. Prijunkite ausines į  lizdą DCM250 prietaise.

... JŪSŲ DOKINĖ PRAMOGŲ SISTEMA

2. PROG

- Programuoti takelius.
- Programuoti radijo stotis.
- Nustatyti laikrodį.

3. MENU

- Pasiesti iPod / iPhone meniu.

4. REPEAT

- Pasirinkti kartojimo režimą.

5. ◀ / ▶

- Peršokti prie prieš tai buvusio / sekančio takelio.
- Naršyti po iPod / iPhone meniu.

6. OK

- Patvirtinti pasirinkimą.

7. SLEEP

- Nustatyti miego laikmatį.

8. ◀◀ / ▶▶

- Ieškoti takelyje / diske / USB / iPod / iPhone.
- Nustatyti radijo stotį.

9. Skaičių mygtukai

- Pasirinkti takelį diske tiesiogiai.

10. BAND

- Pasirinkti bangų diapazoną: FM arba MW.

11. Šaltinio pasirinkimo mygtukai (CD, USB, TUNER, iPod, AUX)

- Pasirinkti šaltinį: diskai, USB, imtuvai, iPod / iPhone arba AUX.

12. SHUFFLE

- Groti takelius atsitiktine tvarka.

13. EJECT ▲

- Išimti diską.

14. ▲ ▼

- Pereiti prie prieš tai buvusio / sekančio albumo.
- Naršyti po iPod / iPhone meniu.

15. MUTE

- Nutildyti garsumą.

16. ▶||

- Pradėti grojimą arba padaryti pauzę.

17. VOL +/-

- Pareguliuoti garsumą.

18. ■

- Sustabdyti grojimą ar ištrinti programą.

19. DISPLAY

- Grojimo metu pasirinkti ekrane rodomą informaciją.

20. TIMER

- Nustatyti žadintuvą.

21. DSC

- Pasirinkti nustatytą garso nustatymą.

22. DBB

- Įjungti / išjungti dinaminį bosų sustiprinimą.

23. RDS

- Rodyti galimą RDS (Radio data system) informaciją FM radijo stotims.

3. NUO KO PRADĖTI

! Atsargiai

- Valdymą naudokite tik taip, kaip nurodyta šioje naudojimosi instrukcijų knygelėje.

Visuomet sekite nurodymus šiame skyriuje nurodyta tvarka.

Jei susisiekiate su Philips, jums reikės nurodyti savo DCM250 modelį ir serijos numerį. Modelis ir serijos numeris yra nurodyti jūsų prietaiso apatinėje dalyje. Užsirašykite numerius čia:

Modelio numeris: _____

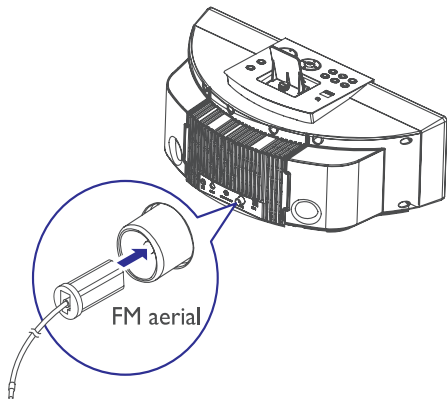
Serijos numeris: _____

Prijunkite FM anteną

* Patarimas

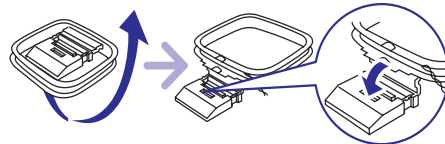
- Optimaliam priėmimui, pilnai ištempkite ir pareguliuokite anteną.

1. Prijunkite pridedamą FM anteną prie **FM aerial** lizdo pagrindiniame prietaise.

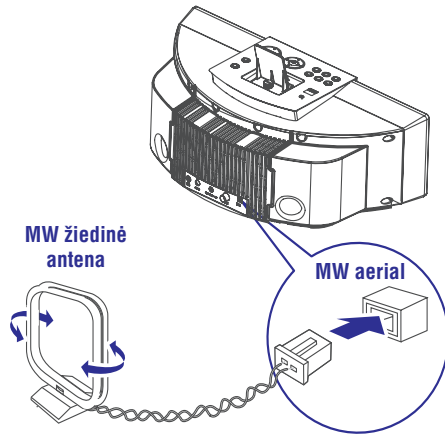


Prijunkite MW anteną

1. Surinkite MW žiedinę anteną.



2. Prijunkite MW žiedinę anteną prie **MW aerial** lizdo pagrindinio prietaiso galinėje dalyje.



☰ Pastaba

- Statykite anteną kuo toliau nuo televizoriaus, vaizdo grotuvo ar kitų spinduliavimo šaltinių.

... KLAUSYKITĖS RADIO

Rodyti RDS informaciją

RDS (Radio Data System) yra paslauga, kuri leidžia FM radijo stotims rodyti papildomą informaciją. Jei pasirenkate RDS stotį, RDS piktograma ir stoties pavadinimas rodomi ekrane. Kai automatinis programavimas naudojamas, RDS stotys išsaugomos pirmiausia.

1. Nustatykite RDS radijo stotį.
2. Spauskite RDS pakartotinai norėdami peržiūrėti šią informaciją (jei galima):
 - ↳ Stoties pavadinimas
 - ↳ Programos tipas, pavyzdžiui **[NEWS]** (naujienos), **[SPORT]** (sportas), **[POP M]** (pop muzika)...
 - ↳ Radijo tekstinės žinutės
 - ↳ Dažnis

☰ Pastaba

- RDS programų tipų aprašymai yra skyriuje "RDS programų tipai" 24 puslapyje.

8. KLAUSYKITĖS RADIOJŲ

Nustatykite radijo stotį

Patarimas

- Optimaliam FM bangų priėmimui, pilnai ištempkite ir pareguliuokite antenos poziciją.
- Optimaliam MW bangų priėmimui, pareguliuokite MW žiedinės antenos poziciją.

1. Spauskite **TUNER** norėdami pasirinkti imtuvą kaip šaltinį.
2. Spauskite **BAND** norėdami pasirinkti FM arba MW.
3. Nuspauskite ir palaikykite **◀◀ / ▶▶** ilgiau nei dvi sekundes.
 - ↳ [SEARCH] (paieška) rodoma ekrane.
 - ↳ Radijas automatiškai suranda stotį su pakankamai stipriu signalu.
4. Pakartokite 2 žingsnį norėdami surasti daugiau radijo stotį.
 - Norėdami pareguliuoti silpną stotį, spauskite **◀◀ / ▶▶** pakartotinai, kol surasite optimalų priėmimą.

Automatinis radijo stotį programavimas

Pastaba

- Jūs galite užprogramuoti iki 40 radijo stotį.

1. Imtuvo režime nuspauskite ir palaikykite **PROG** dvi sekundes, norėdami aktyvuoti automatinio programavimo režimą.
 - ↳ [AUTO] (automatinis) rodoma ekrane.
 - ↳ Visos galimos stotys yra užprogramuojamos signalo stiprumo tvarka.
 - ↳ Pirmą užprogramuota stotis imama transliuoti automatiškai.

Programuoti radijo stotis rankiniu būdu

Pastaba

- Jūs galite užprogramuoti iki 40 radijo stotį.

1. Nustatykite radijo stotį.
2. Spauskite **PROG** norėdami aktyvuoti programavimo režimą.
 - ↳ [PROG] (programavimas) ima mirksėti ekrane.
3. Spauskite **◀ / ▶** norėdami priskirti numerį (nuo 1 iki 40) šiai radijo stotiai, tuomet spauskite **PROG** norėdami patvirtinti.
 - ↳ Užprogramuotas numeris ir stoties dažnis rodomi ekrane.
4. Pakartokite šiuos žingsnius norėdami užprogramuoti kitas stotis.

Pastaba

- Norėdami perrašyti užprogramuotą stotį, išsaugokite kitą stotį jos vietoje.

Pasirinkti užprogramuotą radijo stotį

1. Spauskite **◀ / ▶** norėdami pasirinkti stoties numerį.

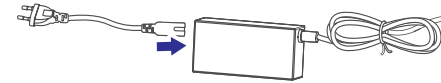
... NUO KO PRADĖTI

Prijunkite energijos tiekimą

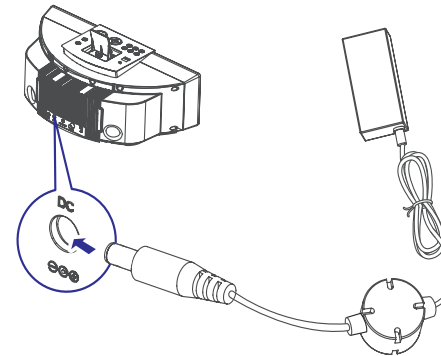
Atsargiai

- Rizika sugadinti prietaisą! Įsitinkite, kad elektros tinklo įtampa atitinka įtampą, nurodytą DCM250 galinėje arba apatinėje dalyje.
- Elektros šoko rizika! Kai norite atjungti elektros tiekimą, visuomet ištraukite kištuką iš rozetės. Niekomet netraukite už laido.
- Prieš prijungdami elektros maitinimo laidą, įsitinkite, kad atliksite visus kitus sujungimus.

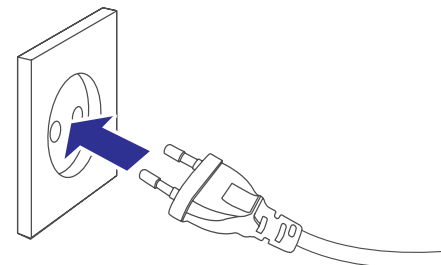
1. Prijunkite maitinimo laidą prie tinklo adapterio.



2. Prijunkite vieną laido galą prie DC lizdo pagrindiniame prietaise.



3. Prijunkite kitą laido galą į rozetę sienoje.



Paruoškite nuotolinio valdymo pultelį

Atsargiai

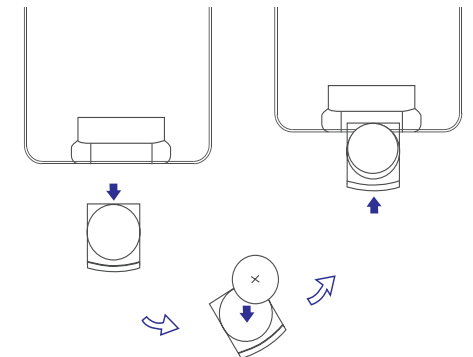
- Sprogimo pavojus! Laikykite baterijas toliau nuo saulės spindulių ar ugnies. Niekomet nemeskite baterijų į ugnį.

Naudojant pirmą kartą:

1. Išimkite apsauginę juostelę norėdami aktyvuoti nuotolinio valdymo pultelio baterijas.

Kaip pakeisti nuotolinio valdymo pultelio baterijas:

1. Atidarykite baterijų skyrelį.
2. Įdėkite vieną CR2025 bateriją atsižvelgdami į poliškumą (+/-) kaip nurodyta.
3. Uždarykite baterijų skyrelį.



Pastaba

- Prieš spausdami bet kokį funkcijos mygtuką nuotolinio valdymo pultelyje, pirmiausia pasirinkti teisingą šaltinį naudodamiesi nuotolinio valdymo pulteliu, o ne pagrindiniu prietaisu.
- Jei ilgą laiką nenaudosite pultelio, išimkite bateriją.

... NUO KO PRADĖTI

Automatinis radijo stočių programavimas

Kai prijungiate energijos tiekimą ir radijo stočių nėra išsaugota, DCM250 automatiškai pradeda radijo stočių programavimą.

1. Prijunkite DCM250 energijos tiekimą.
↳ [AUTO INSTALL – PRESS PLAY]
(Automatinis įdiegimas – spauskite PLAY) rodoma.
2. Spauskite ►|| ant pagrindinio prietaiso norėdami pradėti įdiegimą.
↳ DCM250 automatiškai išsaugo radijo stotis su pakankamai stipriu signalu.
↳ Kai visos galimos radijo stotys išsaugomos, pirmoji stotis pradeda transliuoti automatiškai.

Nustatykite laikrodį

1. Budėjimo režime, spauskite **PROG** norėdami aktyvuoti laikrodžio nustatymo režimą.
↳ 12 arba 24 valandų formatas rodomas.
2. Spauskite ◀/▶ norėdami pasirinkti 12 arba 24 valandų formatą.
3. Spauskite **PROG**.
↳ Valandų skaičiai rodomi ir ima mirksėti.
4. Spauskite ◀/▶ norėdami nustatyti valandas.
5. Spauskite **PROG**.
↳ Minučių skaičiai rodomi ir ima mirksėti.
6. Spauskite ◀/▶ norėdami nustatyti minutes.
7. Spauskite **PROG** norėdami patvirtinti.

Įjunkite

1. Spauskite ⏻.
↳ DCM250 įsijungia ir pasirenka paskutinį naudotą šaltinį.

Perjunkite į budėjimo režimą

1. Spauskite ⏻ norėdami perjungti DCM250 į budėjimo režimą.
↳ Ekranas apšvietimas sumažinamas.
↳ Laikrodis (jei nustatytas) pasirodo ekrane.

Norėdami perjungti DCM250 į ekonominį (energijos taupymo) režimą:

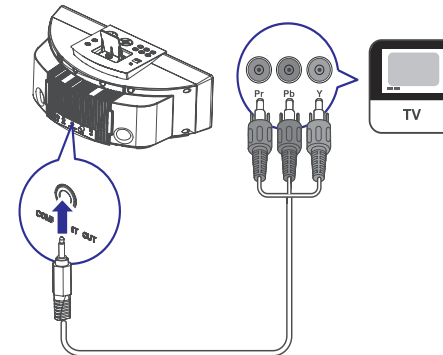
1. Budėjimo režime, nuspauskite ir palaikykite ⏻ ilgiau nei dvi sekundes.
↳ Ekranas apšvietimas išsijungia.

... IPOD / IPHONE GROJIMAS

Grokite video iš iPod / iPhone

Jūs galite prijungti DCM250 prie televizoriaus ir mėgautis video iš iPod / iPhone.

1. Prijunkite pridedamą video laidą prie:
 - **COMPONENT OUT** lizdo prietaise.
 - video įvesties lizdų televizoriuje.



2. Įsitinkinkite, kad iPod / iPhone įdėtas teisingai.
3. Spauskite **iPod** norėdami pasirinkti iPod / iPhone kaip šaltinį.
4. Spauskite **MENU** norėdami įeiti į iPod / iPhone meniu.
5. Spauskite ▲ ▼ ◀ ▶ norėdami pasirinkti video failą.
6. Spauskite **OK** norėdami patvirtinti.

Įkraukite iPod / iPhone

Kai DCM250 yra prijungtas prie elektros tinklo, įdėtas iPod / iPhone pradeda krauti.

Išimkite iPod / iPhone

1. Ištraukite iPod / iPhone iš doko.

7. IPOD / IPHONE GROJIMAS

Jūs galite mėgautis audio / video iš iPod / iPhone per šį DCM250.

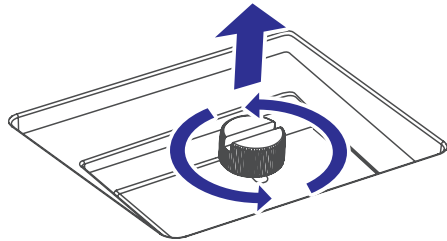
Suderinami iPod / iPhone

Apple iPod ir iPhone modeliai su 30 kaištelių lizdais:

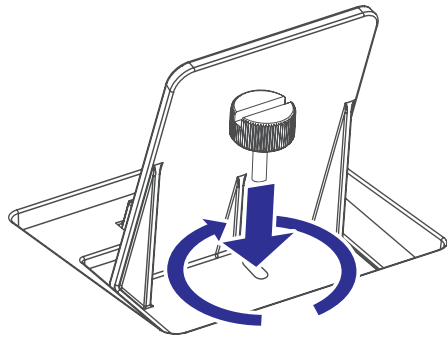
- iPod classic, iPod touch, iPod nano, iPod 5th generation (video), iPod su spalvotu ekranu, iPod mini.
- iPhone, iPhone 3G.

Įdėkite iPod / iPhone

1. Išsukite sraigą iš doko.

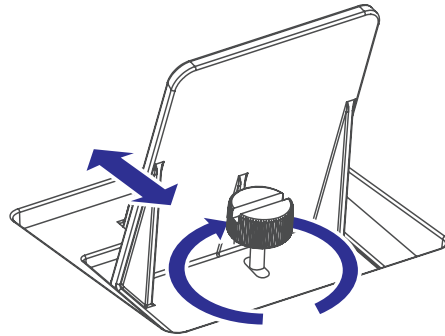


2. Pastatykite plokštelę vertikaliai.
3. Įstatykite sraigą į pradinę poziciją.
 - Pastaba: neužsukite sraigto.



4. Įstatykite iPod / iPhone į doka.

5. Poreguliuokite plokštelės poziciją, kad iPod / iPhone stovėtų tvirtai.



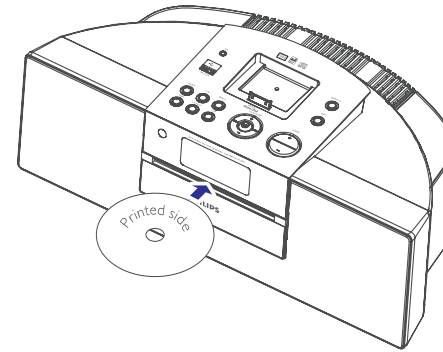
6. Kai plokštelė yra teisingoje pozicijoje, prisukite sraigą.
 - ↳ Kai DCM250 prijungtas prie elektros tinklo, įdėtas iPod / iPhone pradeda krauti.

Klauskite iPod / iPhone

1. Įsitikinkite, kad iPod / iPhone įdėtas teisingai.
2. Spauskite **iPod** norėdami pasirinkti iPod / iPhone kaip šaltinį.
 - ↳ Prijungtas iPod / iPhone imamas groti automatiškai.
 - Norėdami padaryti pauzę / tęsti grojimą, spauskite **▶||**.
 - Norėdami peršokti takelį, spauskite **◀◀ / ▶▶**.
 - Norėdami ieškoti takelyje, nuspauskite ir palaikykite **◀◀ / ▶▶**, tuomet atleiskite, kad būtų tęsiamas įprastas grojimas.
 - Norėdami naršyti po meniu, spauskite **MENU** ir spauskite **▲ ▼ ◀ ▶** norėdami pasirinkti, tuomet spauskite **OK** norėdami patvirtinti.

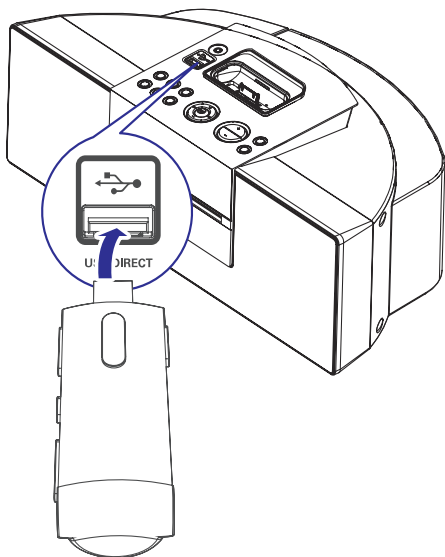
4. GROKITE DISKUS

1. Spauskite **CD** norėdami pasirinkti diskus kaip šaltinį.
2. Įdėkite diską į diskų skyrelį spausdinta puse į viršų.



3. Spauskite **▶||** norėdami pradėti grojimą.

5. GROJIMAS IŠ USB



Pastaba

- Įsitikinkite, kad USB prietaise yra grojamas audio turinys tinkamu formatu (žiūrėkite "USB grojimo informacija" 23 puslapyje).

- Įstatykite išorinio prietaiso USB jungtį į USB lizdą.
- Spauskite USB norėdami pasirinkti USB kaip šaltinį.
↳ Bendras takelių skaičius parodomas.
- Spauskite ▲ ▼ norėdami pasirinkti katalogą.
- Spauskite ◀ ▶ norėdami pasirinkti failą.
- Spauskite ▶▶ norėdami pradėti grojimą.

6. GROJIMO FUNKCIJOS

Peršokti takelį

Diskams:

- Spauskite ◀ ▶ norėdami pasirinkti kitą takelį.
 - Norėdami pasirinkti takelį tiesiogiai, jūs taip pat galite spausti skaičių mygtuką.

MP3 diskams ir USB:

- Spauskite ▲ ▼ norėdami pasirinkti albumą ar katalogą.
- Spauskite ◀ ▶ norėdami pasirinkti takelį ar failą.

Padaryti pauzę / tęsti grojimą

- Grojimo metu spauskite ▶▶ norėdami padaryti pauzę / tęsti grojimą.

Ieškoti takelyje

- Grojimo metu nuspauskite ir palaikykite ◀◀ / ▶▶.
- Atleiskite, kai norite tęsti įprastą grojimą.

Rodyti grojimo informaciją

- Grojimo metu spauskite **DISPLAY** pakartotinai norėdami pasirinkti pageidaujimą grojimo informaciją.

Grojimas kartojant

- Grojimo metu spauskite **REPEAT** pakartotinai norėdami pasirinkti:
 - ☞ dabartinis takelis grojamas kartojant.
 - ☞ **ALL**: visi takeliai grojami kartojant.
 - MP3 / WMA ir USB: ☞ ir **[ALB]**. Dabartinis albumas grojamas kartojant.
- Norėdami sugrįžti į įprastą grojimą, spauskite **REPEAT** pakartotinai, kol kartojimo režimas neberodomas ekrane.

Grojimas atsitiktine tvarka

- Spauskite **SHUFFLE**.
↳ ☞ rodoma. Visi takeliai grojami atsitiktine tvarka.
- Norėdami grįžti į įprastą grojimą, spauskite **SHUFFLE** dar kartą.

⚙ Patarimas

- Kartojimo ir atsitiktinio grojimo funkcijos negali būti naudojamos tuo pačiu metu.

Takelių programavimas

Jūs galite užprogramuoti iki 40 takelių.

- Diskų / USB režime, sustabdžius grojimą, spauskite **PROG** norėdami aktyvuoti programavimo režimą.
↳ [PROG] (programavimas) mirksi ekrane.
- MP3/WMA takeliams, spauskite ▲ ▼ norėdami pasirinkti albumą.
- Spauskite ◀ ▶ norėdami pasirinkti takelio numerį, tuomet spauskite **PROG** norėdami patvirtinti.
- Pakartokite 2-3 žingsnius norėdami užprogramuoti daugiau takelių.
- Spauskite ▶▶ norėdami groti užprogramuotus takelius.
↳ Grojimo metu [PROG] (programa) rodoma ekrane.
 - Norėdami ištrinti programą, sustabdžius grojimą spauskite ■.