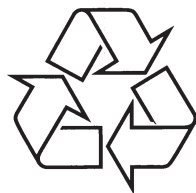


Izklaides sistēma ar iPod pieslēgvietu **DCM 250/12**

Reģistrējiet Jūsu preci un iegūstiet atbalstu
www.philips.com/welcome



Tiecieties ar Philips Internetā
<http://www.philips.com>

Lietošanas instrukcija

1 Svarīgi	3	8 Radio klausīšanās	18
Drošība.....	3	Radio stacijas uzregulēšana	18
Ievērošanai.....	4	Radio staciju automātiska programmēšana...18	
2 Jūsu izklaides sistēma ar iPod pieslēgvietu	6	Radio staciju manuāla programmēšana	18
Ievads.....	6	Saglabātas radio stacijas izvēle	18
Kas atrodas iepakojumā	6	RDS informācijas parādīšana	18
Galvenās ierīces pārskats	7	9 Skaņas regulēšana	20
Tālvadības pults pārskats	8	Skaļuma regulēšana	20
3 Sākums	10	Noteikta skaņas efekta izvēle	20
FM antenas pieslēgšana	10	Basu pastiprināšana	20
MW antenas pieslēgšana.....	10	Skaņas apklusināšana	20
Strāvas pieslēgšana.....	11	Klausīšanās ar austiņām.....	20
Tālvadības pults sagatavošana	11	10 Lietojiet vairāk no Jūsu izklaides sistēmas	21
Automātiska radio staciju saglabāšana.....	12	Gulētiešanas taimera iestatīšana	21
Pulksteņa iestatīšana	12	Modinātāja taimera iestatīšana	21
Ieslēgšana	12	Ārējās ierīces klausīšanās.....	21
4 Diska atskaņošana	13	11 Preces informācija	22
5 Atskaņošana no USB	14	Specifikācijas.....	22
6 Atskaņošanas iespējas	15	USB atskaņojamības informācija	23
Pārleikšana uz celiņu	15	Atbalstītie MP3 disku formāti	23
Atskaņošanas iepauzēšana/turpināšana	15	RDS programmu tipi	24
Meklēšana celiņa robežās.....	15	12 Traucējumu novēršana	25
Atskaņošanas informācijas parādīšana.....	15		
Atkārtota atskaņošana	15		
Atskaņošana sajauktā secībā.....	15		
Celiņu programmēšana	15		
7 Atskaņošana no iPod/iPhone	16		
Saderīgie iPod/iPhone	16		
iPod/iPhone ievietošana	16		
iPod/iPhone klausīšanās.....	16		
Video atskaņošana no iPod/iPhone	16		
iPod/iPhone lādēšana.....	17		
iPod/iPhone izņemšana	17		

Drošība

1. Izlasiet šos norādījumus.
2. Saglabājiet šos norādījumus.
3. Ievērojiet visus brīdinājumus.
4. Sekojiet visiem norādījumiem.
5. Nelietojiet šo ierīci ūdens tuvumā.
6. Tīriet tikai ar sausu lupatu.
7. Nenobloķējiet nevienu no ventilācijas atverēm. Uzstādiet saskaņā ar ražotāja norādījumiem.
8. Nenovietojiet jebkādu karstuma avotu tuvumā, kā radiatoru, sildītāji, plīti vai citas ierīces (tai skaitā pastiprinātāji), kas ražo karstumu.
9. Aizsargājiet strāvas vadu no pastiprinātas slodzes – staigāšanas uz tā, raušanas, sevišķi pie kontaktdakšas un vietā, kur tas iznāk no ierīces.
10. Lietojiet tikai ražotāja noteiktos papildus piederumus.
11. Lietojiet tikai uz ražotāja noteiktajiem vai ar ierīci pārdotajiem ratiņiem, statīvu, kronšteina vai galda. Ja tiek lietoti ratiņi, esiet piesardzīgi, kad ratiņi ar ierīci tiek pārvietoti, lai izvairītos no savainojuma no apgāšanās.



12. Atvienojiet šo ierīci no strāvas pērkonā negaisa laikā, kā arī, ja ierīce netiks lietota ilgu laiku.
13. Atstājiet visas apkopes kvalificēta servisa personāla ziņā. Apkope ir nepieciešama, ja ierīce jebkādā veidā ir bojāta, piemēram, ja ir bojāts strāvas vads vai kontaktdakša, ierīcē ir iekļuvis šķidrums vai svešķermeņi, ierīce ir tikusi pakļauta lietusam vai mitrumam, nestrādā pareizi vai ir nomesta zeme.
14. **BRĪDINĀJUMS** par bateriju lietošanu – Lai novērstu bateriju noplūdi, kas var izraisīt ķermeņa savainojumus, īpašuma bojājumus vai bojājumu ierīcei:
 - Ievietojiet baterijas pareizi, ievērojot indikācijas + un – uz ierīces.
 - Nelietojiet vienlaicīgi dažādas baterijas (vecas un jaunas vai oglekļa un sārnu, u.tml.).
 - Izņemiet baterijas, ja ierīce netiks lietota ilgu laiku.
15. Ierīci nedrīkst pakļaut pilieniem vai šļakstiem.
16. Nenovietojiet uz ierīces nekādus bīstamības avotus (piem., priekšmetus, kas pilni ar ūdeni, aizdedzinātas sveces).
17. Šī prece var saturēt svīnu un dzīvsudrabu. Šo materiālu izmešana var tikt ierobežota dabas aizsardzības apsvērumu dēļ. Informācijai par izmešanu vai pārstrādi, sazinieties ar vietējām varas iestādēm vai Elektronikas Industrijas Aliansi: www.eiae.org.
 - Gadījumā, ja strāvas rozete vai sadalītājs tiek lietots kā strāvas atslēgšanas ierīce, strāvas atslēgšanai ierīcei jābūt darba kārtībā un pieejamai.

! **Brīdinājums**

- Nekad nenovietojiet DCM250 korpusu.
- Nekad neļļojiet nevienu DCM250 daļu.
- Nekad nenovietojiet DCM250 uz cita elektriskā aprīkojuma.
- Nepakļaujiet DCM250 tiešai saules gaismai, atklātai liesmai un karstumam.
- Nekad nelūkojieties lāzera starā DCM250 iekšienē.
- Pārliedzinieties, ka vienmēr ir viegla piekļuve strāvas vadam, kontaktakšai vai adapterim, lai atvienotu DCM250 no strāvas.

! **Uzmanību**

- Citu vadību lietošana vai procedūru veikšana, kā šeit norādīts, var novest pie pakļaušanas bīstamam starojumam vai citas nedrošas darbības.

Dzirdes drošība

Klausieties normālā skaļumā

- Austiņu lietošana lielā skaļumā var bojāt Jūsu dzirdi. Šī prece var veidot skaņas decibelu diapazonos, kas var radīt dzirdes zudumus normāliem cilvēkiem, pat ja pakļauti mazāk kā minūti. Augstākie decibelu diapazoni ir paredzēti tiem, kam jau var būt dzirdes traucējumi.
- Skaņa var būt maldinoša. Pēc laika Jūsu dzirdes "komforta līmenis" adaptējas augstākajiem skaņas līmeņiem. Tādēļ pēc ilgākas klausīšanās, kas izklausās "normāli", var patiesībā būt skaļi un bojājoši Jūsu dzirdei. Lai nodrošinātu pret to, iestatiet Jūsu skaļumu drošā līmenī, pirms Jūsu dzirde adaptējas, un atstājiet to šādā līmenī.

Lai izveidotu drošu skaļuma līmeni

- Iestatiet Jūsu skaļumu zemā līmenī.
- Lēni palieliniet skaņu, līdz Jūs dzirdat to komfortabli un skaidri, bez traucējumiem.

Klausieties saprātīgus laika periodus

- Paildzināta pakļaušana skaņai, pat normālā "drošā" skaļumā, arī var izraisīt dzirdes zudumu.
- Noteikti lietojiet Jūsu aprīkojumu saprātīgi un ņemiet pietiekamus pārtraukumus.

Lietojot Jūsu austiņas, noteikti ievērojiet sekojošus nosacījumus

- Klausieties saprātīgā skaļumā saprātīgus laika periodus.
- Neregulējiet skaļumu, kad Jūsu dzirde adaptējas.
- Negrieziet skaļumu tik skaļi, ka nedzirdat, kas notiek ap jums.
- Potenciāli bīstamās situācijās, ievērojiet piesardzību vai īslaicīgi pārtrauciet lietošanu. Nelietojiet austiņas, darbinot motorizētu transporta līdzekli, velosipēdu, skrituļdēli, utt., tas var radīt satiksmes negadījumu un nav atļauts daudzās valstīs.

Ievērībai



Šī prece atbilst Eiropas Kopienas radio traucējumu prasībām.

Šī prece atbilst sekojošu direktīvu un vadlīniju prasībām: 2004/108/EC + 2006/95/EC

Jebkādas šai ierīcei veiktas izmaiņas vai modifikācijas, kas nav īpaši apstiprinātas no Philips Consumer Lifestyle, var liegt lietotājam tiesības darbināt šo aprīkojumu.

! **Uzmanību**

- Nekad nenovietojiet DCM250 korpusu.

Lai saglabātu garantiju, nekādā gadījumā nemēģiniet labot sistēmu paši.

Ja rodas problēmas ar DCM250 lietošanu, pārbaudiet punktus zemāk, pirms pieprasāt servisu. Ja problēmu neizdodas atrisināt, skatiet www.philips.com/welcome. Sazinoties ar Philips, pārliedzinieties, ka DCM250 ir līdzās un ir pieejami modeļa un sērijas numuri .

Ierīce neieslēdzas

- Pārliedzinieties, ka DCM250 mainstrāvas vads ir kārtīgi pieslēgts.
- Pārliedzinieties, ka strāvas rozetē ir strāva.
- Strāvas taupīšanas nolūkos DCM250 automātiski izslēdzas 15 minūtes pēc celiņa atskaņošanas beigām, ja netiek lietota neviena vadība.

Nav skaņas vai tā ir sliktas kvalitātes

- Regulējiet skaļumu.
- Atvienojiet austiņas.

DCM250 nereaģē

- Atvienojiet un atkārtoti pieslēdziet strāvas vadu, tad atkal ieslēdziet DCM250.

Tālvadības pults nestrādā

- Pirms Jūs spiežat jebkuru funkcijas taustiņu, vispirms izvēlieties avotu ar tālvadības pulti.
- Samaziniet attālumu starp tālvadības pulti un DCM250.
- Ievietojiet baterijas, ievērojot polaritāti (+/-), kā norādīts.
- Nomainiet bateriju.
- Mērķējiet tālvadības pulti tieši uz tālvadības sensoru DCM250 priekšpusē.

Disks neatskaņojas

- Ievietojiet disku.
- Pārliedzinieties, ka disks nav ievietots otrādāk.
- Gaidiet, kamēr izžūš kondensāts no lēcas.
- Nomainiet vai notīriet disku.
- Lietojiet aizvērtu CD vai pareiza formāta disku.

Nevar parādīt dažus failus no USB ierīces

- Direktoriņu vai failu skaits USB ierīcē pārsniedz noteiktu līmeni. Tā nav nepareiza darbība.
- Šo failu formāts nav atbalstīts.

USB ierīce nav atbalstīta

- USB ierīce nav saderīga ar DCM250. Mēģiniet citu USB ierīci.

Slikta radio uztveršana

- Palieliniet attālumu starp DCM250 un Jūsu TV vai videomagnetofonu.
- Pilnībā izritiniet FM antenu.

Taimeris nestrādā

- Iestatiet pareizu laiku.
- Ieslēdziet taimerī.

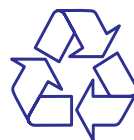
Pulksteņa/taimera iestatījums ir izdzēsts

- Ir bijis strāvas padeves pārrāvums vai atvienots strāvas vads.
- Atkārtoti iestatiet pulksteņi/taimeri.

RDS programmu tipi

NO TYPE	Nav RDS programmas tipa
NEWS	Ziņas
AFFAIRS	Politika un pašreizējie notikumi
INFO	Īpašas informācijas programmas
SPORT	Sports
EDUCATE	Izglītojošas programmas
DRAMA	Radio lugas un literatūra
CULTURE	Kultūra, reliģija un sabiedrība
SCIENCE	Zinātne
VARIED	Izklaides programmas
POP M	Popmūzika
ROCK M	Roks
MOR M	Viegla mūzika
LIGHT M	Viegla klasiskā mūzika
CLASSICS	Klasiskā mūzika
OTHER M	Īpašas mūzikas programmas
WEATHER	Laikapstākļi
FINANCE	Finanses
CHILDREN	Bērnu programmas
SOCIAL	Sociālie notikumi
RELIGION	Reliģija
PHONE IN	Izvērtēšanās
TRAVEL	Ceļojumi
LEISURE	Vaļas brīdīm
JAZZ	Džeza
COUNTRY	Kantrī mūzika
NATION M	Nacionālā mūzika
OLDIES	Sena mūzika
FOLK M	Tautas mūzika
DOCUMENT	Dokumentāls
TES	Modinātāja pārbaude
ALARM	Modinātājs

Pārstrāde



Jūsu prece ir veidota un ražota, izmantojot augstas kvalitātes materiālus, ko var pārstrādāt un lietot atkārtoti.

Ja Jūs redzat pārsvītrotās miskastes simbolu pieņemiet, tas nozīmē, ka prece atbilst Eiropas Direktīvai 2002/96/EC.



Nekad neizmetiet Jūsu veco preci kopā ar citiem sadzīves atkritumiem. Apziniet vietējos noteikumus par elektrisko un elektronisko preču atsevišķo savākšanu. Pareiza Jūsu vecās preces izmešana palīdz novērst potenciālas negatīvas sekas apkārtējai videi un cilvēku veselībai.

Jūsu prece satur baterijas, kas atbilst Eiropas Direktīvai 2006/66/EC, ko nedrīkst izmest kopā ar sadzīves atkritumiem. Ja Jūs redzat pārsvītrotās miskastes simbolu ar ķīmisko simbolu 'Pb', tas nozīmē, ka baterijas atbilst svina direktīvas prasību kopumam:



Pb

Apziniet vietējos noteikumus par bateriju atsevišķo savākšanu. Pareiza bateriju izmešana palīdz novērst potenciālas negatīvas sekas apkārtējai videi un cilvēku veselībai.

Informācija par dabas aizsardzību

Viss nevajadzīgais iepakojums ir noņemts. Mēs esam centušies padarīt iepakojumu viegli sadalāmu trīs materiālos: kartons (kaste), polistirola putas (trīscienī slāpētājs) un polietilēns (maisīni, aizsargājošā burbuļu lapa).

Jūsu sistēma sastāv no materiāliem, ko var pārstrādāt un lietot atkārtoti, ja izjaukšanu veicis specializēts uzņēmums. Apziniet vietējos noteikumus par iepakojuma materiālu, tukšo bateriju un vecā aprīkojuma izmešanu.



Windows Media un Windows logo ir Microsoft Corporation zīmoli vai reģistrēti zīmoli Amerikas Savienotajās Valstīs un/vai citās valstīs.

DCM250 iekļauj šo apzīmējumu:



2. JŪSU IZKLAIDES SISTĒMA AR IPOD PIESLĒGVIETU

Apsveicam ar pirkumu un laipni lūgti Philips! Lai pilnībā izmantotu atbalstu, ko piedāvā Philips, reģistrējiet preci www.Philips.com/welcome.

Ievads

Ar šo DCM250 Jūs varat izbaudīt audio no audio diskkiem, USB ierīcēm, iPod atskaņotājiem, iPhone, citām audio ierīcēm un radio.

Labākai skaņas kvalitātei, bagātiniet jebkura avota skaņu ar Digitālo Skaņas Kontroli (DSC) un Dinamisku Basu Pastiprinājumu (DBB).

DCM250 ir saderīgs ar sekojošiem mediju formātiem:



Kas atrodas iepakojumā

Pārbaudiet un identificējiet ierīces iepakojuma saturu:

- Galvenā ierīce
- Tālvadības pults ar bateriju
- FM antena
- MW antena
- Video vads
- Muguras plāksne
- AC adapteris
- Strāvas vads
- AUX vads
- Lietošanas pamācība
- Ātrā sākuma ceļvedis

... PRECES INFORMĀCIJA

USB atskaņojamības informācija

Saderīgās USB ierīces:

- USB zibatmiņa (USB 2.0 vai USB 1.1)
- USB atskaņotāji (USB 2.0 vai USB 1.1)
- Atmiņas kartes (darbam ar DCM250, nepieciešams papildus karšu lasītājs)

Atbalstītie formāti

- USB vai atmiņas failu formāts: FAT12, FAT16, FAT32 (sektora izmērs: 512 baiti).
- MP3 bitu ātrums (datu ātrums): 32-320 Kbps un mainīgs bitu ātrums.
- WMA v9 vai vecāka
- Direktoriju dziļums līdz 8 līmeņiem.
- Maksimālais albumu/direktoriju skaits: 99
- Maksimālais celiņu/virsrakstu skaits: 999
- ID3 etiķete v2.0 vai jaunāka
- Faila nosaukums Unicode UTF8 (maksimālais garums: 128 baiti)

Neatbalstītie formāti:

- Tukši albumi: tukšs albums ir albums, kas nesatur MP3/WMA failus un netiek rādīts displejā.
- Neatbalstīti failu formāti tiek izlaisti. Piemēram, Word dokumenti (.doc) vai MP3 faili ar paplašinājumu .dif tiek ignorēti un netiek atskaņoti.
- AAC, WAV, PCM audio faili
- DRM aizsargāti WMA faili (.wav, .m4a, .m4p, .mp4, .aac)
- WMA faili Lossless formātā

Atbalstītie MP3-CD formāti:

- ISO 9660
- Maksimālais virsrakstu skaits: 512 (atkarībā no faila nosaukuma garuma)
- Maksimālais albumu skaits: 255
- Atbalstītās atjaunošanas frekvences MP3 diskam: 32 kHz, 44.1 kHz, 48 kHz.
- Atbalstītie bitu ātrumi: 32-320 Kbps un mainīgs bitu ātrums.

11. PRECES INFORMĀCIJA

Piezīme

- Preces informācija var mainīties bez iepriekšēja brīdinājuma.

Specifikācijas

Pastiprinātājs

Novērtētā izejas jauda	2X15W RMS
Frekvenču veiktspēja	100Hz – 16kHz, 3dB
Signāla – trokšņa attiecība	>70dB
Papildus ieeja	0.5 V RMS 20 kiloomi

Disks

Lāzera tips	Pusvadītāju
Diska diametrs	12cm/8cm
Atbalstītie diski	CD-DA, CD-R, CD-RW, MP3-CD, WMA-CD
Audio DAC	24biti/44.1kHz
Kopējie harmoniskie traucējumi	<1%
Frekvenču veiktspēja	60Hz-16kHz (44.1kHz)
S/T attiecība	>65dBA

Uztvērējs

Uztveršanas diapazons	FM: 87.5 – 108 MHz MW: 531 – 1602 kHz
Uztveršanas solis	50KHz
Jutība	
- Mono, 26dB S/T attiecība	<22 dBf
- Stereo, 46dB S/T attiecība	>45 dBf
Meklēšanas jutība	<28 dBf
Kopējie harmoniskie traucējumi	<3%
Signāla – trokšņa attiecība	>45 dB

Skalruņi

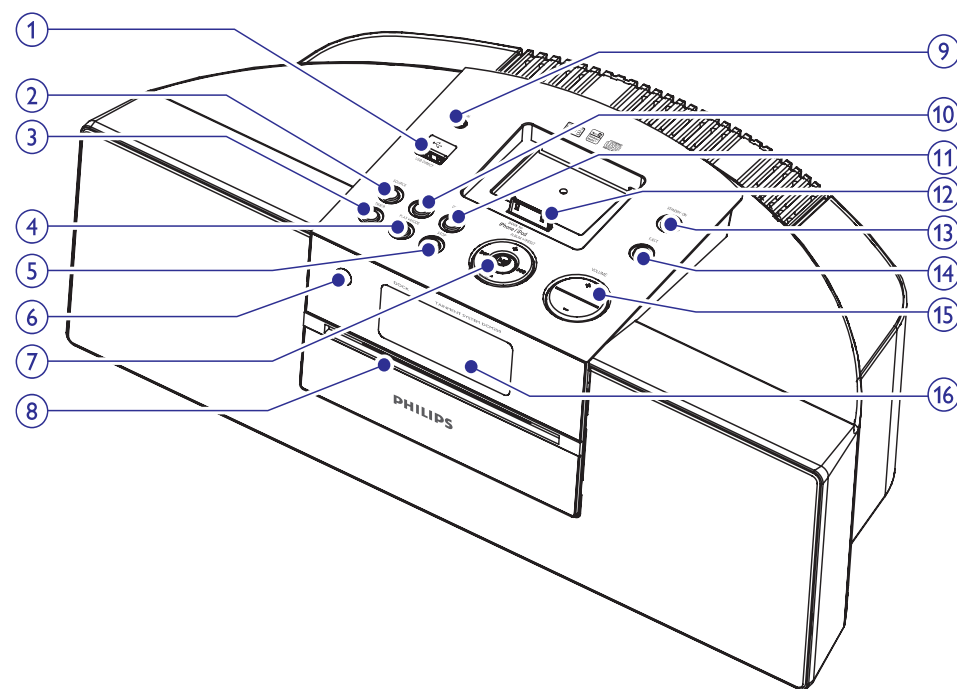
Skalruņu pretestība	40mi
Skalruņa izmērs	3.5" zemo frekvenču skalrunis + 0.8" pīkstulis
Jutība	>82dB/m/W

Vispārēja informācija

Maiņstrāvas barošana	Ieeja: 100-240V~, (strāvas adapteris) 50/60Hz, 1.5A maks.;
	Izeja: 15V === 3A; (Ražotājs: Philips; Modeļa Nr.: OH- 1048A1503000U-u)
Strāvas patēriņš darbības režīmā	16W
Strāvas patēriņš gaidīšanas režīmā	<4W
Strāvas patēriņš ekonomiskajā režīmā	<1W
USB Direct	Versija 2.0/1.1
Izmēri:	
- Galvenā ierīce	390 x 140.5 x 200.5 mm (P x A x D)
Svars	
- Ar iepakojumu	4 kg
- Galvenā ierīce	3.32 kg

... JŪSU IZKLAIDES SISTĒMA AR IPOD PIESLĒGVIETU

Galvenās ierīces pārskats



1.

- Kontakts USB saglabāšanas ierīcei.

2. SOURCE

- Izvēlas avotu: DISKS, USB, iPod, RADIO vai AUX.

3. TIMER

- Iestata modinātāja taimerī.

4. PLAY MODE



- Izvēlas atkārtotas atskaņošanas/sajauktas secības režīmu.

5. STOP

- Beidz atskaņošanu vai dzēš programmu.

6. IR sensors

7. ALBUM PRESET +/-

- Izvēlas saglabāto radio staciju. Pārlec uz iepriekšējo/nākamo albumu. Regulē laiku
-  Pārlec uz iepriekšējo/nākamo celiņu. Meklē celiņa/diska/USB robežas. Uzregulē radio staciju.
-  Sāk vai iepauzē atskaņošanu.

8. Diska nodalījums

9. AUX

- Kontakts ārējai audio ierīcei.

10. PROG

- Programmē celiņus.
- Programmē radio stacijas.
- Iestata pulksteni.

11. DISPLAY

- Atskaņošanas laikā izvēlas rādāmo informāciju.

12. iPod/iPhone pieslēgvietā

13. STANDBY-ON

- Ieslēdz DCM250, pārslēdz to gaidīšanas režīmā vai ekonomiskajā gaidīšanas režīmā.

14. EJECT

- Izstumj disku.

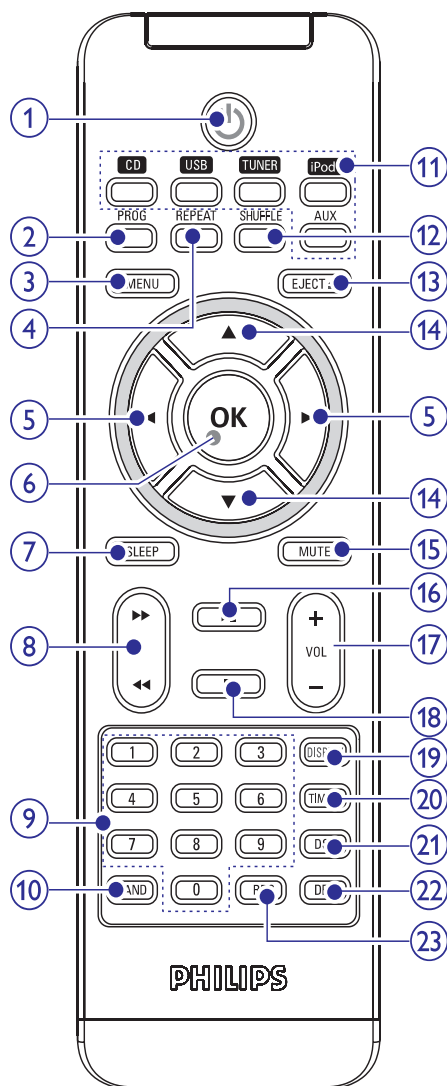
15. VOLUME +/-

- Regulē skaļumu.

16. Displejs

- Parāda pašreizējo statusu.

Tālvadības pults pārskats



1.

- Ieslēdz DCM250, pārslēdz to gaidīšanas režīmā vai ekonomiskajā gaidīšanas režīmā.

Gulētiešanas taimera iestatīšana

DCM250 var automātiski pārslēgties gaidīšanas režīmā pēc noteikta laika.

1. Kad DCM250 ir ieslēgts, atkārtoti spiediet taustiņu **SLEEP**, lai izvēlētos izslēgšanās laiku (minūtēs).
 - ↳ Kad gulētiešanas taimeris ir aktivizēts, displejā parādās indikācija [SLEEP] (gulētiešana) ZZ.

Lai izslēgtu gulētiešanas taimeri

1. Atkārtoti spiediet taustiņu **SLEEP**, līdz displejā tiek parādīts 'OFF' (Izslēgts).
 - ↳ Kad gulētiešanas taimeris ir izslēgts, indikācija [SLEEP] (gulētiešana) ZZ pazūd no displeja.

Modinātāja taimera iestatīšana

DCM250 var tikt lietots kā modinātājs. Noteiktā laikā tiek aktivizēts DISKS, RADIO, USB vai iPod.

1. Pārliedzieties, ka pulkstenis ir pareizi iestatīts.
2. Nospiediet un turiet taustiņu **TIMER**.
3. Spiediet taustiņu **CD**, **USB**, **TUNER** vai **iPod**, lai izvēlētos avotu.
 - ↳ Tiek parādīti un mirkšķinās stundu cipari.
4. Spiediet taustiņu **TIMER**, lai apstiprinātu.
5. Spiediet taustiņus **◀** / **▶**, lai iestatītu stundas.
6. Spiediet taustiņu **TIMER**.
 - ↳ Tiek parādīti un mirkšķinās minūšu cipari.
7. Atkārtoti spiediet taustiņus **◀** / **▶**, lai iestatītu minūtes.
8. Spiediet taustiņu **TIMER**, lai apstiprinātu.
 - ↳ Taimeris ir iestatīts un aktivizēts.

Modinātāja ieslēgšana un izslēgšana

1. Atkārtoti spiediet taustiņu **TIMER**, lai ieslēgtu vai izslēgtu modinātāja taimeri.
 - ↳ Ja taimeris ir aktivizēts, displejā parādās .
 - ↳ Ja taimeris ir izslēgts, indikācija no displeja pazūd.

Piezīme

- Ja ir izvēlēts DISKA/USB/iPod avots, bet celiņu nevar atskaņot, automātiski tiek aktivizēts radio.

Ārējās ierīces klausīšanās

Izmantojot DC250, Jūs varat klausīties arī ārēju audio ierīci.

1. Spiediet taustiņu **AUX**, lai izvēlētos avotu AUX.
2. Lietojiet AUX vadu, lai pieslēgtu DCM250 kontaktu **AUX** (3.5mm) pie atskaņotāja austiņu kontakta.

9. SKAŅAS REGULĒŠANA

Skaļuma regulēšana

1. Atskaņošanas laikā spiediet taustiņus **VOL +/-**, lai palielinātu/samazinātu skaļumu.

Noteikta skaņas efekta izvēle

1. Atskaņošanas laikā atkārtoti spiediet taustiņu **DSC**, lai izvēlētos:
 - [POP] (pop)
 - [JAZZ] (džeza)
 - [CLASSIC] (klasika)
 - [ROCK] (roks)

Basu pastiprināšana

1. Atskaņošanas laikā spiediet taustiņu **DBB**, lai ieslēgtu vai izslēgtu dinamisku basu pastiprinājumu.
 - ↳ Ja DBB ir aktivizēts, displejā parādās indikācija DBB.

Skaņas apklusināšana

1. Atskaņošanas laikā spiediet taustiņu **MUTE**, lai izslēgtu/ieslēgtu skaņu.

Klausīšanās ar ausiņām

1. Pieslēdziet ausiņas kontaktam  uz DCM250.

... JŪSU IZKLAIDES SISTĒMA AR IPOD PIESLĒGVIETU

2. PROG

- Programmē celiņus.
- Programmē radio stacijas.
- Iestata pulksteņi.

3. MENU

- Atver iPod/iPhone izvēlni.

4. REPEAT

- Izvēlas atkārtotas atskaņošanas režīmu.

5. ◀ / ▶

- Pārlec uz iepriekšējo/nākamo celiņu.
- Pārvietojas pa iPod/iPhone izvēlni.

6. OK

- Apstiprina izvēli.

7. SLEEP

- Iestata gulētiešanas taimeri.

8. ◀◀ / ▶▶

- Meklē celiņa/diska/USB/iPod/iPhone robežas.
- Uzregulē radio staciju.

9. Ciparu tastatūra

- Tieši izvēlas celiņu no diska.

10. BAND

- Izvēlas frekvences diapazonu: FM vai MW.

11. Avota izvēles taustiņi (CD, USB, TUNER, iPod, AUX)

- Izvēlas avotu: CD, USB, RADIO, iPod/iPhone vai AUX.

12. SHUFFLE

- Atskaņo celiņus sajauktā secībā.

13. EJECT ▲

- Izstumj disku.

14. ▲ ▼

- Pārlec uz iepriekšējo/nākamo albumu.
- Pārvietojas pa iPod/iPhone izvēlni.

15. MUTE

- Izslēdz skaņu.

16. ▶||

- Sāk vai iepauzē atskaņošanu.

17. VOL +/-

- Regulē skaļumu.

18. ■

- Beidz atskaņošanu vai dzēš programmu.

19. DISPLAY

- Atskaņošanas laikā izvēlas rādāmo informāciju.

20. TIMER

- Iestata modinātāja taimeri.

21. DSC

- Izvēlas iepriekš noteiktu skaņas iestatījumu.

22. DBB

- Ieslēdz vai izslēdz dinamisku basu pastiprinājumu.

23. RDS

- Parāda FM radio stacijas pieejamo RDS (Radio Datu Sistēmas) informāciju.

3. SĀKUMS

! Uzmanību

- Lietojiet vadības tikai kā noteikts lietošanas pamācībā.

Vienmēr secīgi izpildiet šajā nodaļā minētos norādījumus.

Ja Jūs sazināties ar Philips, Jums tiks jautāts DCM250 modeļa un sērijas numurs. Modeļa un sērijas numuri ir atrodami DCM250 apakšā. Pierakstiet numurus šeit:

Modeļa Nr.: _____

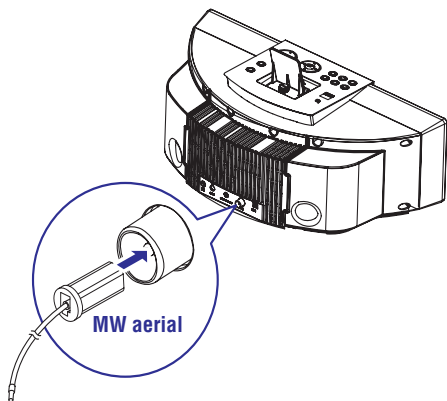
Sērijas Nr.: _____

FM antenas pieslēgšana

* Padoms

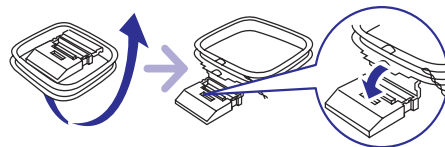
- Optimālai uztveršanai, pilnībā izstiepiet antenu un regulējiet antenas novietojumu.

- Pieslēdziet komplektā iekļauto **FM antenu** pie galvenās ierīces kontakta FM aerial.

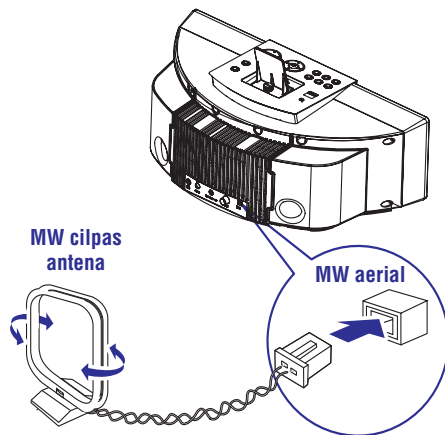


MW antenas pieslēgšana

- Salieciet MW cilpas antenu.



- Pieslēdziet MW cilpas antenu pie kontakta **MW aerial** galvenās ierīces mugurpusē.



☰ Piezīme

- Novietojiet antenu pēc iespējas tālāk no TV, videomagnetofona un citiem starojuma avotiem.

... RADIO KLAUSĪŠANĀS

RDS informācijas parādīšana

Radio Datu Sistēma (RDS) ir pakalpojums, kas nosūta papildus informāciju kopā ar FM staciju. Ja Jūs klausāties FM staciju ar RDS signālu, displejā parādās 'RDS' un stacijas nosaukums.

Lietojot automātisko programmēšanu, RDS stacijas tiek ieprogramētas pirmās.

- Uzregulējiet **RDS** radio staciju.
- Atkārtoti spiediet taustiņu RDS, lai caurskatītu sekojošu informāciju (ja pieejama):
 - ↳ Stacijas nosaukums.
 - ↳ Programmas tips, kā **[NEWS]** (ziņas), **[SPORT]** (sports), **[POP M]** (popmūzika)...
 - ↳ Radio teksta ziņojumus.
 - ↳ Frekvenci.

☰ Piezīme

- RDS programmu tipu definīcijas ir pieejamas (skatīt 'RDS programmu tipi', 24.lpp.).

8. RADIO KLAUSĪŠANĀS

Radio stacijas uzregulēšana

Padoms

- Optimālai FM uztveršanai, pilnībā izstiepiet FM antenu un regulējiet tās novietojumu.
- Optimālai MW uztveršanai, regulējiet MW cilpas antenas novietojumu.

1. Spiediet taustiņu **TUNER**, lai izvēlētos radio avotu.
2. Spiediet taustiņu **BAND**, lai izvēlētos FM vai MW.
3. Nospiediet un vairāk kā 2 sekundes turiet taustiņu **◀◀ / ▶▶**.
 - ↳ Displejā parādās indikācija [SEARCH] (meklē).
 - ↳ Radio automātiski uzregulē radio staciju ar pietiekami spēcīgu uztveršanu.
4. Atkārtojiet soli 2, lai uzregulētu citas radio stacijas.
 - Lai uzregulētu vāju radio staciju, atkārtoti spiediet taustiņus **◀◀ / ▶▶**, līdz atrodat optimālu uztveršanu.

Radio staciju automātiska programmēšana

Piezīme

- Jūs varat saglabāt līdz 40 radio stacijas.

1. Radio režīmā nospiediet un 2 sekundes turiet taustiņu **PROG**, lai aktivizētu automātiskas programmas režīmu.
 - ↳ Displejā parādās indikācija [AUTO].
 - ↳ Visas pieejamās radio stacijas tiek ieprogrammētas signāla stipruma secībā.
 - ↳ Pirmā saglabātā radio stacija tiek automātiski atskaņota.

Radio staciju manuāla programmēšana

Piezīme

- Jūs varat saglabāt līdz 40 radio stacijas.

1. Uzregulējiet radio staciju.
2. Spiediet taustiņu **PROG**, lai aktivizētu programmas režīmu.
 - ↳ Displejā mirkšķinās [PROG] (programma).
3. Spiediet taustiņus **◀◀ / ▶▶**, lai piešķirtu radio stacijai numuru (1 līdz 40), tad spiediet taustiņu **PROG**, lai apstiprinātu.
 - ↳ Displejā parādās saglabātās radio stacijas numurs un frekvence.
4. Atkārtojiet augstāk minētos soļus, lai ieprogrammētu citas stacijas.

Piezīme

- Lai pārrakstītu saglabātu radio staciju, ieprogrammējiet tās vietā citu radio staciju.

Saglabātas radio stacijas izvēle

1. Radio režīmā spiediet taustiņus **◀◀ / ▶▶**, lai izvēlētos saglabātās radio stacijas numuru.

... SĀKUMS

Strāvas pieslēgšana

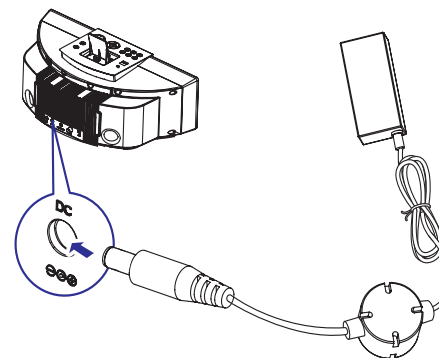
Uzmanību

- Precēs bojājuma risks! Pārliecinieties, ka strāvas padeves voltāža atbilst voltāžai, kas norādīta DCM250 mugurpusē vai apakšā.
- Elektriskā šoka risks! Atvienojot strāvas vadu, vienmēr velciet aiz kontaktdakšas. Nekādā gadījumā nevelciet aiz vada.
- Pirms strāvas pieslēgšanas, pārliecinieties, ka ir veikti visi citi savienojumi.

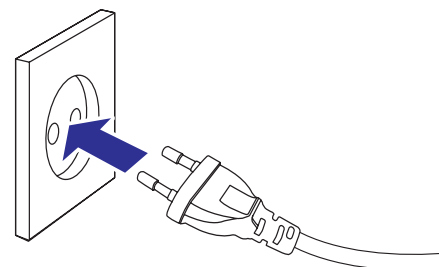
1. Pieslēdziet strāvas vadu maiņstrāvas adapterim.



2. Pieslēdziet vienu maiņstrāvas adaptera galu kontaktam DC uz galvenās ierīces.



3. Pieslēdziet otru maiņstrāvas adaptera galu sienas rozetei.



Tālvadības pults sagatavošana

Uzmanību

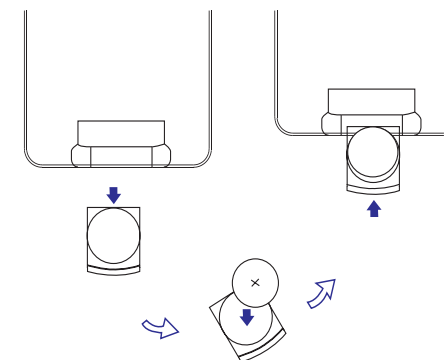
- Eksplozijas risks! Nepakļaujiet baterijas karstumam, saules gaismai un ugunij. Nekad neizmetiet baterijas ugunī.

Lietojot ierīci pirmo reizi:

1. Izņemiet aizsargājošo plāksnīti, lai aktivizētu tālvadības pults bateriju.

Lai nomainītu tālvadības pults bateriju:

1. Atveriet baterijas nodalījumu.
2. Ievietojiet 1 CR2025 bateriju, ievērojot polaritāti (+/-) kā norādīts.
3. Aizveriet baterijas nodalījumu.



Piezīme

- Pirms jebkura funkcijas taustiņa spiešanas uz tālvadības pults, izvēlieties pareizo avotu ar tālvadības pulti, nevis uz galvenās ierīces.
- Ja Jūs nelietosiet tālvadības pulti ilgu laiku, izņemiet bateriju.

Automātiska radio staciju saglabāšana

Kad Jūs pieslēdzat strāvu un nav saglabātu radio staciju, DCM250 automātiski sāk saglabāt radio stacijas.

1. Pieslēdziet DCM250 pie strāvas.
 - ↳ Displejā parādās [AUTO INSTALL – PRESS PLAY] (automātiska uzstādīšana – spiediet taustiņu PLAY).
2. Spiediet taustiņu **▶▶** uz galvenās ierīces, lai sāktu uzstādīšanu.
 - ↳ DCM250 automātiski saglabā radio stacijas ar pietiekamu signāla stiprumu.
 - ↳ Kad visas pieejamās radio stacijas ir saglabātas, automātiski tiek atskaņota pirmā saglabātā radio stacija.

Pulksteņa iestatīšana

1. Gaidīšanas režīmā spiediet taustiņu **PROG**, lai aktivizētu pulksteņa iestatīšanas režīmu.
 - ↳ Tiek parādīts 12 vai 24 stundu formāts.
2. Spiediet taustiņus **◀** / **▶**, lai izvēlētos 12 vai 24 stundu formātu.
3. Spiediet taustiņu **PROG**.
 - ↳ Stundu cipari tiek parādīti un sāk mirkšķināties.
4. Spiediet taustiņus **◀** / **▶**, lai iestatītu stundas.
5. Spiediet taustiņu **PROG**.
 - ↳ Minūšu cipari tiek parādīti un sāk mirkšķināties.
6. Spiediet taustiņus **◀** / **▶**, lai iestatītu minūtes.
7. Spiediet taustiņu **PROG**, lai apstiprinātu.

Ieslēgšana

1. Spiediet taustiņu **⏻**.
 - ↳ DCM250 ieslēdzas uz pēdējo izvēlēto avotu.

Pārslēgšana gaidīšanas režīmā

1. Spiediet taustiņu **⏻**, lai pārslēgtu DCM250 gaidīšanas režīmā.
 - ↳ Displeja apgaismojums tiek samazināts.
 - ↳ Displejā parādās pulkstenis (ja iestatīts).

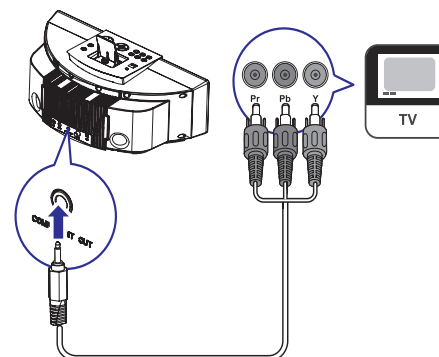
Lai pārslēgtu DCM250 ekonomiskajā gaidīšanas režīmā

1. Gaidīšanas režīmā nospiediet un vairāk kā divas sekundes turiet taustiņu **⏻**.
 - ↳ Displeja apgaismojums izslēdzas.

Video atskaņošana no iPod/iPhone

Jūs varat pieslēgt DCM250 pie TV, lai izbaudītu video no iPod/iPhone.

1. Pieslēdziet komplektā iekļauto video vadu pie:
 - Kontakta **COMPONENT OUT** uz ierīces.
 - TV video ieejas kontaktiem.



2. Pārlicinieties, ka iPod/iPhone ir pareizi ievietots.
3. Spiediet taustiņu **iPod**, lai izvēlētos iPod/iPhone avotu.
4. Spiediet taustiņu **MENU**, lai atvērtu iPod/iPhone izvēlni.
5. Spiediet taustiņus **▲ ▼ ◀ ▶**, lai izvēlētos video failu.
6. Spiediet taustiņu **OK**, lai apstiprinātu.

iPod/iPhone lādēšana

Kad DCM250 ir pieslēgts strāvai, ievietotais iPod/iPhone sāk lādēties.

iPod/iPhone izņemšana

1. Izvelciet iPod/iPhone no pieslēgvietas.

7. IPOD/IPHONE ATSKAŅOŠANA

Jūs varat izbaudīt audio no iPod/iPhone, izmantojot šo DCM250.

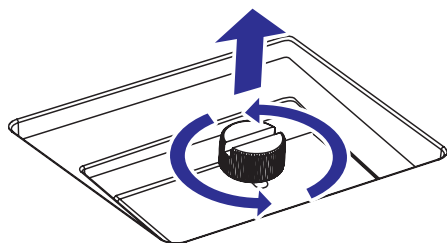
Saderīgie iPod/iPhone

Apple iPod un iPhone modeļi ar 30-kontaktu spraudni.

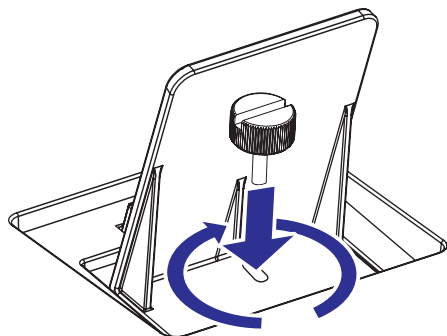
- iPod classic, iPod touch, iPod nano, iPod 5th generation (video), iPod ar krāsaino displeju, iPod mini.
- iPhone, iPhone 3G.

iPod/iPhone ievietošana

1. Izskrūvējiet uz pieslēgvietas esošo skrūvi.

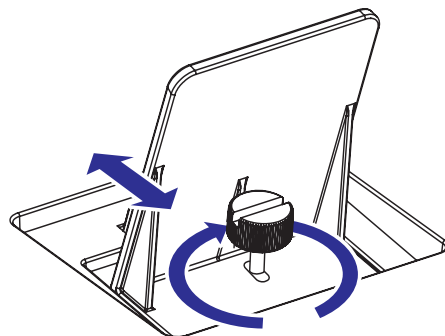


2. Novietojiet plāksnīti vertikālā stāvoklī.
3. Ievietojiet skrūvi tās oriģinālajā pozīcijā.
 - Piezīme: nepievelciet skrūvi.



4. Ievietojiet pieslēgvietā iPod/iPhone.

5. Regulējiet plāksnītes novietojumu, lai tas atbilstu iPod/iPhone.



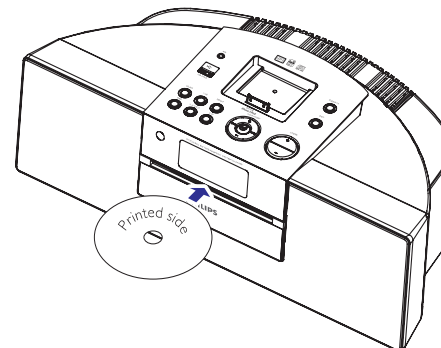
6. Kad plāksnīte ir pareizā pozīcijā, pievelciet skrūvi.
 - ↳ Kad DCM250 ir pieslēgts strāvai, ievietotais iPod/iPhone sāk lādēties.

iPod/iPhone klausīšanās

1. Pārliedcinieties, ka iPod/iPhone ir pareizi ievietots.
2. Spiediet taustiņu **iPod**, lai izvēlētos iPod/iPhone avotu.
 - ↳ Pieslēgtais iPod/iPhone automātiski sāk atskaņošanu.
 - Lai iepauzētu/turpinātu atskaņošanu, spiediet taustiņu **▶||**.
 - Lai pārlektu celiņu, spiediet taustiņus **◀◀** / **▶▶**.
 - Lai meklētu atskaņošanas laikā, nospiediet un turiet taustiņus **◀◀** / **▶▶**, tad atlaidiet, lai turpinātu normālu atskaņošanu.
 - Lai pārvietotos pa izvēlni, spiediet taustiņu **MENU**, tad taustiņus **▲** **▼** **◀** **▶**, lai izvēlētos, un taustiņu **OK**, lai apstiprinātu.

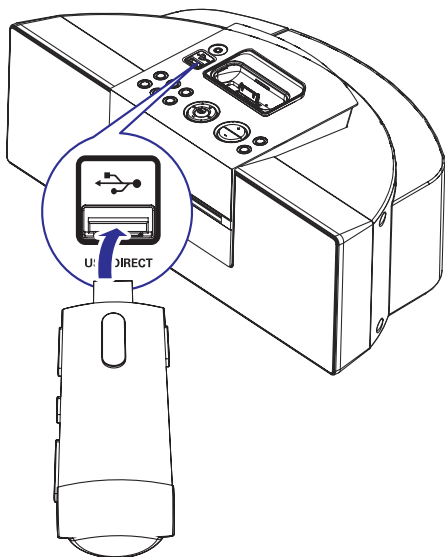
4. DISKA ATSKAŅOŠANA

1. Spiediet taustiņu **CD**, lai izvēlētos diska avotu.
2. Ievietojiet diska nodalījumā disku ar apdrukāto pusi uz augšu.




3. Spiediet taustiņu **▶||**, lai sāktu atskaņošanu.

5. ATSKAŅOŠANA NO USB



Piezīme

- Pārliecinieties, ka USB ierīce satur atskaņojamu audio saturu (skatīt 'USB atskaņojamības informācija', 23.lpp.).

1. Pieslēdziet USB ierīci kontaktam .
2. Spiediet taustiņu **USB**, lai izvēlētos USB avotu.
↳ Displejā tiek parādīts kopējais celiņu skaits.
3. Spiediet taustiņus **▲ ▼**, lai izvēlētos direktoriju.
4. Spiediet taustiņus **◀ ▶**, lai izvēlētos failu.
5. Spiediet taustiņu **▶||**, lai sāktu atskaņošanu.

6. ATSKAŅOŠANAS IESPĒJAS

Pārlekšana uz celiņu

CD:

1. Spiediet taustiņus **◀ ▶**, lai izvēlētos citu celiņu.
 - Lai tieši izvēlētos celiņu, Jūs varat spiest taustiņu uz ciparu tastatūras.

MP3 un USB:

1. Spiediet taustiņus **▲ ▼**, lai izvēlētos albumu vai direktoriju.
2. Spiediet taustiņus **◀ ▶**, lai izvēlētos celiņu vai failu.

Atskaņošanas iepauzēšana/turpināšana

1. Atskaņošanas laikā spiediet taustiņu **▶||**, lai iepauzētu/turpinātu atskaņošanu.




Meklēšana celiņa robežās

1. Atskaņošanas laikā nospiediet un turiet taustiņu **◀◀ ▶▶**.
2. Atlaidiet taustiņu, lai turpinātu normālu atskaņošanu.


Atskaņošanas informācijas parādīšana

1. Atskaņošanas laikā atkārtoti spiediet taustiņu **DISPLAY**, lai izvēlētos dažādu atskaņošanas informāciju.

Atkārtota atskaņošana

1. Atskaņošanas laikā atkārtoti spiediet taustiņu **REPEAT**, lai izvēlētos:
 - : Pašreizējais celiņš tiek atskaņots atkārtoti.
 -  **ALL**: Visi celiņi tiek atskaņoti atkārtoti.
 - MP3/WMA un USB: kombinācija  un **[ALB]**. Pašreizējais albums tiek atskaņots atkārtoti.
2. Lai turpinātu normālu atskaņošanu, atkārtoti spiediet taustiņu **REPEAT**, līdz neviens atkārtotības režīms netiek rādīts displejā.

Atskaņošana sajauktā secībā


1. Spiediet taustiņu **SHUFFLE**.
↳ Displejā parādās . Visi celiņi tiek atskaņoti sajauktā secībā.
2. Lai turpinātu normālu atskaņošanu, vēlreiz spiediet taustiņu **SHUFFLE**.

Padoms

- Atkārtotas atskaņošanas un sajauktas secības funkcijas nevar aktivizēt vienlaicīgi.

Celiņu programmēšana

Jūs varat ieprogrammēt ne vairāk kā 40 celiņus.

1. CD/USB režīmā, kad atskaņošana apturēta, spiediet taustiņu **PROG**, lai aktivizētu programmas režīmu.
↳ Displejā mirkšķinās indikācija **[PROG]** (programma).
2. MP3/WMA celiņiem, spiediet taustiņus **▲ ▼**, lai izvēlētos albumu.
3. Spiediet taustiņus **◀ ▶**, lai izvēlētos celiņa numuru, tad spiediet taustiņu **PROG**, lai apstiprinātu.
4. Atkārtojiet soļus 2 un 3, lai ieprogrammētu citus celiņus.
5. Spiediet taustiņu **▶||**, lai atskaņotu ieprogrammētos celiņus.
↳ Atskaņošanas laikā displejā ir redzama indikācija **[PROG]** (programma).
 - Lai dzēstu programmu, spiediet taustiņu , kad atskaņošana ir apturēta.