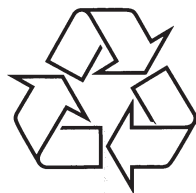


Pramogų sistema

DCM230



Daugiau apie firmos "Philips" gaminius galite sužinoti
pasauliniame Interneto tinkle. Svetainės adresas:
<http://www.philips.com>

Naudojimosi instrukcijų knygelė

ATSARGIAI

Kitoks nei aprašyta valdymo, nustatymų arba veikimo procedūrų naudojimas gali sukelti pavojingą radiaciją ar kitą nesaugų veiksmą.

DCM230

**KLASĖ 1 LAZERINIS
PRODUKTAS**

IŠKILUSIŲ PROBLEMŲ SPRENDIMAS

Problema	Sprendimas
Kai kurie USB prietaise esantys failai nėra rodomi	✓ Patikrinkite, ar katalogų skaičius nėra didesnis nei 99 arba pavadinimų skaičius nėra didesnis nei 400.
'DEVICE NOT SUPPORTED' (prietaisas nėra palaikomas) atsiranda ekranėlyje	✓ Atjunkite USB duomenų saugojimo prietaisą arba pasirinkite kitą šaltinį.

TURINYS

Pagrindinė informacija

Aplinkos apsaugos informacija	4
Pakuotėje esantys priedai	4
Saugumo informacija	4
Klausymo saugumas	5

Pasiruošimas

Galinės dalies sujungimai	6
USB prietaiso ar atminties kortelės prijungimas	7
Kitos aparatūros prijungimas prie sistemos	7
Prieš naudojantis nuotolinio valdymo pulteliu	8
Nuotolinio valdymo pultelio elemento keitimas (ličio CR2025)	8

Valdymo mygtukai

Nuotolinio valdymo pultelio ir sistemos mygtukai	9-10
--	------

Pagrindinės funkcijos

Sistemos įjungimas	12
Sistemos perjungimas į budėjimo režimą	12
Sistemos perjungimas į Eco Power budėjimo režimą	12
Power Saving Automatic Standby (energijos taupymo automatinis budėjimo režimas)	12
Garsumo ir garso nustatymas	12

CD/MP3-CD valdymas

Disko įdėjimas	13
Pagrindinis grojimo valdymas	13
MP3 disko grojimas	14
Įvairūs grojimo režimai: SHUFFLE (grojimas atsitiktine tvarka) ir REPEAT (kartojimas)	15
Įrašų numerių programavimas	15
Programos ištrynimasis	15

Radijas

Radijo stočių nustatymas	16
Radijo stočių programavimas	16
Automatinis programavimas	16
Rankinis programavimas	16
Iš anksto nustatytų radijo stočių suradimas	17
RDS	17

Išoriniai šaltiniai

Ne USB prietaiso naudojimas	18
USB įrenginio naudojimas	18

Laikrodis / taimeris

Laikrodžio nustatymas	20
Taimerio nustatymas	20
Taimerio aktyvavimas ir išjungimas	20
Miego taimerio nustatymas	21

iPod jungtis (dock)

Suderinami iPod grotuvai	22
Tinkamo jungties adapterio parinkimas	22
Nustatymas	22
Nešiojamo iPod grotuvo grojimas	22
iPod baterijos pakrovimas naudojantis sistemos jungtimi	22

Techniniai duomenys

Priežiūra

Iškilusių problemų sprendimas

25-26

PAGRINDINĖ INFORMACIJA

Produktas atitinka Europos bendrijos radijo trikdžių reikalavimus.

Aplinkos apsaugos informacija

Mes pasistengėme iki minimumo sumažinti pakavimo medžiagas. Be to, jas lengva atskirti į atskiras medžiagas: kartoną (dėžutė), polisterolio putas (apsauga) ir polietilena (maišeliai, apsauginis putplasčio lapas).

Jūsų įrenginys susideda iš medžiagų, kurias galima perdirbti specializuotojo įmonėje išrinkus įrenginį. Atsikratant pakavimo medžiagomis, senais elementais ir sena įranga prašome vadovautis vietiniais reikalavimais.

Seno produkto išmetimas

Jūsų produktas pagamintas iš aukštos kokybės medžiagų ir komponentų, kurie gali būti perdirbti arba naudojami dar kartą.

Jeigu šis nubraukto konteinerio simbolis yra prie produkto, tai reiškia, kad produktas pagamintas pagal Europos Direktyvą 2002/96/EC.

Pasidomėkite apie vietinę elektros ir elektroninių produktų sistemą.

Laikykitės vietinių taisyklių ir neišmeskite senų įrenginių kartu su kitomis šiukšlėmis. Teisingas senų produktų išmetimas nedarys žalos aplinkai ir žmonių sveikatai.

Pakuotėje esantys priedai

- Nuotolinio valdymo pultelis (su elementu)
- FM antena
- MW antena
- 8 X iPod prijungimo adapterių
- 1 X sertifikuotas AC/DC adapteris (įėjimas: 100-240V ~ 50-60Hz 1.2A, išėjimas: 15V \equiv 3A)



Saugumo informacija

- Prieš pradėdami naudoti sistema įsitikinkite, kad veikimo įtampa, nurodyta ant jūsų sistemos tipo plokštelės, sutampa su vietine jūsų elektros maitinimo tinklo įtampa. Jei ne, kreipkitės į Philips atstovą.
- Pastatykite prietaisą ant tvirtu, lygaus ir nejudančio paviršiaus, taip, kad prietaisas nesvyruotų.
- Prietaisui reikalinga tinkama ventilacija siekiant apsaugoti jį nuo perkaitimo. Palikite ne mažiau kaip 10 centimetrų laisvos vietos prietaiso galinėje dalyje ir virš prietaiso, bei 5 cm laisvos vietos prie kiekvieno šono.
- Ventilacijai trukdo ventilacijos angų uždengimas bet kokiais medžiagomis, pavyzdžiui laikraščiais, staltiesėmis, užuolaidomis ir panašiai.
- Nelaikykite įrenginio, baterijų ir kompaktinių diskų prie kaistančių prietaisų ar tiesioginių saulės spindulių, venkite drėgmės, lietaus, smėlio.
- Nestatykite objektų su atvira ugnimi (pvz. degančių žvakių) ant prietaiso.
- Nestatykite indų su skysčiais, tokių kaip vazos, ant prietaiso.
- Įdėkite prietaisą šalia lengvai pasiekiamos elektros rozetės.
- Nestatykite prietaiso po lašais ar ten, kur jis gali būti aptaškytas.
- Jei prietaisas yra pernešamas iš šaltos vietos tiesiai į šiltą arba jei yra pastatytas labai drėgnoje patalpoje, ant diskų įrenginio lęšio gali susikondensuoti drėgmė. Jei taip atsitiks, CD grotuvas normaliai neveiks. Palikite prietaisą įjungtą vienai valandai be įdėto disko, kol bus galimas normalus grojimas.
- **Kai sistema yra įjungta į budėjimo režimą, ji vis tiek naudoja energiją. Norėdami visiškai atjungti sistemą nuo elektros maitinimo ištraukite kištuką iš elektros rozetės.**

IŠKILUSIŲ PROBLEMŲ SPRENDIMAS

PERSPĖJIMAS

Jokiu būdu nebandykite patys taisyti sistemas, nes tai panaikins garantiją. Neatidarinėkite sistemas, nes yra rizika gauti elektros smūgį.

Jei atsiras veikimo sutrikimas, prieš kreipdamiesi į servisą, pirmiausia perskaitykite apačioje išvardintus punktus. Jei jums nepavyksta išspręsti problemos vadovaujantis žemiau esančiais patarimais, kreipkitės pagalbos į atstovą arba Philips.

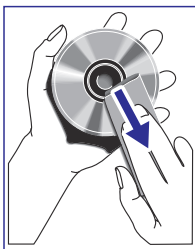
Problema	Sprendimas
'PLEASE INSERT CD/MP3 DISC' ('Įdėkite CD/MP3 diską') yra rodomas ekrane	<ul style="list-style-type: none">✓ Įdėkite diską.✓ Patikrinkite, ar diskas įdėtas tinkama puse.✓ Palaukite, kol ant lęšio susikondensavusi drėgmė išsisklaidys.✓ Pakeiskite arba nuvalykite diską, skaitykite skyrių 'Priežiūra'.✓ Naudokite 'uždarytą' (finalised) CD-RW diską arba tinkamo formato diską.
Prastas radijo bangų priėmimas	<ul style="list-style-type: none">✓ Jei signalas per silpnas, pakeiskite antenos poziciją arba prijunkite išorinę anteną.✓ Padidinkite atstumą tarp sistemos ir jūsų televizoriaus arba vaizdo kasečių grotuvo (VCR).
Sistema nereaguoja į mygtukų paspaudimus	<ul style="list-style-type: none">✓ Ištraukite kištuką iš elektros rozetės ir vėl įkiškite. Per naują įjunkite sistemą.
Nesigirdi garso arba jis prastos kokybės	<ul style="list-style-type: none">✓ Padidinkite garsumą.✓ Atjunkite ausines.
Nuotolinio valdymo pultelis tinkamai neveikia	<ul style="list-style-type: none">✓ Prieš paspausdami funkcijų mygtukus (▶▶, ◀◀ / ▶▶) pasirinkite šaltinį (pavyzdžiui, CD arba TUNER).✓ Sumažinkite atstumą tarp sistemos ir nuotolinio valdymo pultelio.✓ Tinkamai įdėkite elementą, kad jo poliarizavimo ženklai (+/-) atitiktų nurodytus.✓ Pakeiskite elementą.✓ Nukreipkite nuotolinio valdymo pultelį tiesiai į IR sensorių, esantį sistemos priekinėje dalyje.
Neveikia taimeris	<ul style="list-style-type: none">✓ Teisingai nustatykite laikrodį.✓ Įjunkite taimerį.
Ištrinamas laikrodžio / taimerio nustatymas	<ul style="list-style-type: none">✓ Buvo nutrūkęs elektros tiekimas arba elektros maitinimo laidas buvo atjungtas. Per naują nustatykite laikrodį / taimerį.

Korpuso valymas

- Naudokite minkštą, lengvai drėgną skudurėlį su švelnia valymo priemone. Nenaudokite valymo priemonių, turinčių alkoholio, spiritų, anomiako ir abrazyvų.

Diskų valymas

- Kai diskas tampa nešvarus, nuvalykite jį su valymo medžiaga. Valykite diską nuo centro išorės link.
- Nenaudokite tirpiklių, tokių kaip benzolas, skiediklių, parduodamų valiklių arba antistatinių purškiklių, skirtų analoginėms plokštelėms.



Disko lęšių valymas

- Po ilgo naudojimo ant diskų lęšių gali susikaupti dulkės ar nešvarumai. Siekdami užtikrinti gerą grojimo kokybę, nuvalykite lęšius su Philips CD Lens Cleaner (Philips diskų lęšių valikliu) ar kitu parduodamu valikliu. Sekite valiklio instrukcijas.

Klausymo saugumas

Klauskitės vidutiniu garsumu.

- Garsus muzikos klausymas naudojantis ausinėmis gali pažeisti jūsų klausą. Šis produktas gali sukurti garsus, kurių decibelų diapazonas normaliam žmogui gali sukelti klausos praradimą, net jeigu klausysitės mažiau kaip minutę. Aukštesni decibelų diapazonai yra skirti tiems, kas galbūt jau patyrė dalinį klausos praradimą.
- Garsas gali būti apgaulingas. Laikui bėgant jūsų klausymosi 'komforto lygis' prisitaiko prie didesnio garsumo. Tačiau, po ilgesnio klausymosi tai, kas skamba 'normaliai', iš tikrųjų gali būti garsu ir žalinga jūsų klausai. Siekiant nuo to apsisaugoti, nustatykite garsumą į saugų lygį (ir tokį palikite) prieš jūsų klausai adaptuojantis.

Saugaus garsumo pasirinkimas:

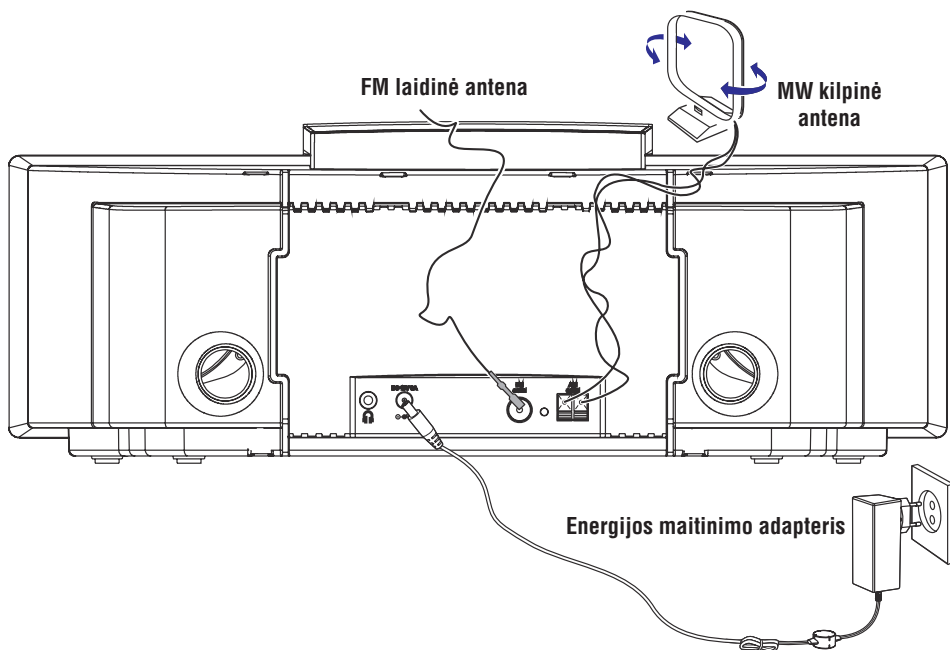
- Nustatykite mažą garsumą.
- Lėtai didinkite garsą, kol girdėsite komfortabiliai ir aiškiai, be iškreipimų.

Klauskitės nuosaikiai:

- Ilgas klausymasis, net ir 'saugiu' garsumo lygiu, taip pat gali sukelti klausos pažeidimų.
- Įsitinkite, kad naudojatės prietaisu nuosaikiai ir padarote tinkamas pertraukas.

Sekite toliau esančiomis instrukcijomis naudodamiesi ausinėmis.

- Klauskitės nuosaikiu garsumu nuosaikų laiko tarpą.
- Būkite atsargūs ir nedidinkite garsumo, kai jūsų klausia prisitaiko.
- Nenustatykite garsumo taip aukštai, kad negirdėtumėte, kas vyksta aplink jus.
- Elkitės atsargiai ir nutraukite naudojimąsi potencialiai pavojingose situacijose.
- Nenaudokite ausinių vairuodami motorizuotą transporto priemonę, važiuodami dviračiu, riedlente ir pan. Tai gali sukelti avariją ir daug kur yra nelegalu.



Galinės dalies sujungimai

Tipo plokštelė yra galinėje prietaiso dalyje.

A) Maitinimas

- Prieš prijungiant energijos maitinimo adapterį prie rozetės įsitikinkite, kad atlikti visi sujungimai.

PERSPĖJIMAS!

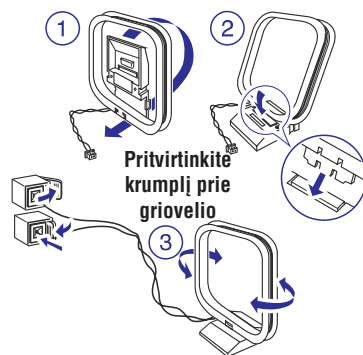
- Siekdami optimalaus veikimo naudokite tik originalų energijos maitinimo adapterį.
- Niekada neatlikite naujų sujungimų ir nekeiskite jau esančių, kai prietaisas yra įjungtas.

Siekiant išvengti sistemos perkaitimo buvo įdiegta saugumo schema. Esant ekstremalioms sąlygoms jūsų sistema gali automatiškai persijungti į budėjimo režimą. Jei taip nutiks, leiskite sistemai atvėsti prieš vėl naudojantis ja. Ši savybė nėra galima visose versijose.

B) Antenų prijungimas

Prijunkite pakuotėje esančią MW kilpinę anteną ir FM anteną prie atitinkamų gnybtų. Reguluokite antenos poziciją siekdami optimalaus priėmimo.

MW antena



- Pastatykite anteną kiek galima toliau nuo televizoriaus, vaizdo kasečių grotuvo (VCR) ar kito radiacijos šaltinio.

STIPRINTUVAS

Išėjimo galia.....	2 x 15 W RMS
Signalų ir triukšmo santykis.....	≥70 dBA
Dažnio atsakas.....	20 Hz – 20 KHz, ± 3 dB
Įėjimo jautrumas AUX.....	0.5 V (max). 2 V
Garsiakalbių tariamoji varža.....	4 Ω
Ausinių tariamoji varža.....	32 Ω
Ausinių išėjimo galia.....	<50 mW

KOMPAKTINIŲ DISKŲ GROTUVAS

Dažnio diapazonas.....	20 Hz – 20 kHz
Signalų ir triukšmo santykis.....	70 dBA

RADIJO IMTUVAS

FM bangos diapazonas.....	87.5 – 108 MHz
Jautrumas esant 75 Ω.....	
- FM.....	20dBf
Selektyvumas.....	≥25 dB
Bendras harmoninis iškraipymas.....	≤1%
Dažnio atsakas.....	
- FM.....	63 – 6000 Hz
Signalų ir triukšmo santykis.....	
- FM.....	≥50 dBA

USB GROTUVAS

USB.....	12Mb/s, V1.1
.....	palaiko MP3 ir WMA failus
Albumų / aplankų skaičius.....	maksimalus 99
Įrašų / pavadinimų skaičius.....	maksimalus 400

PAGRINDINĖ INFORMACIJA

Energijos maitinimas.....	100 – 240 V / 50-60 Hz
Išmatavimai (w x h x d).....	206 x 141 x 390 (mm)
Svoris.....	2.33 kg
Energijos vartojimas budėjimo režime.....	<7 W
Energijos vartojimas Eco budėjimo režime.....	<1 W

Techninės charakteristikos ir išvaizda gali keistis be išankstinio perspėjimo.

iPOD JUNGTTIS (DOCK)

Suderinami iPod grotuvai

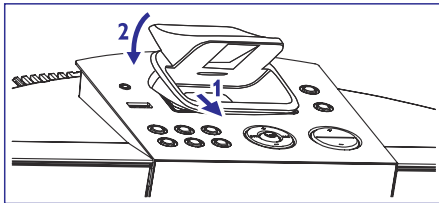
- Dauguma Apple iPod modelių, turinčių 30 'smaigių' jungtį, yra suderinami: 20GB, 40GB, 20/30GB Photo, 40/60GB Photo, 30GB Video, 60GB Video, 80GB Video, Mini, Nano ir Nano antra karta.

Tinkamo jungties adapterio parinkimas

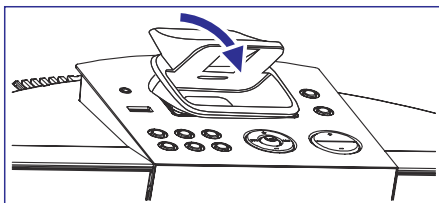
- 8 skirtingų tipų iPod adapteriai (tipas nurodytas adapterio galinėje dalyje) yra įtraukti ir tinka šiems iPod: **20GB, 40GB, 20/30GB Photo, 40/60GB Photo, 30GB Video, 60GB Video, 80GB Video, Mini, Nano ir Nano antrai kartai.**

Nustatymas

- Įdėkite jungties adapterį, atitinkantį jūsų naudojamą grotuvą.



- Norėdami prijungti kitą iPod nešiojamą grotuvą, pasirinkite atitinkamą adapterį ir apkeiskite jį su jau įstatytu.



Nešiojamo iPod grotuvo grojimas

- 1 Tinkamai įstatykite jūsų nešiojamą iPod grotuvą į 'lopšį'. Įsitinkinkite, kad jungties adapteris yra atitinkantis grotuvą.
- Įsitinkinkite, kad įjungėte iPod grotuvą prieš pasirinkdami DOCK šaltinį.
→ Ekranėlyje bus rodomas 'iPod' užrašas, jei iPod yra prijungtas.
- 2 Kelis kartus paspauskite sistemos mygtuką **SOURCE** arba nuotolinio valdymo pultelyje paspauskite **iPod** ir pasirinkite iPod šaltinį.
- 3 Grojimas prasidės automatiškai. Grojimo metu jūs galite pasirinkti galimas funkcijas (pavyzdžiui, grojimas / sustabdymas, įrašo praleidimas, greitas sukimas į priekį / atgal, meniu pasirinkimai).

iPod baterijos pakrovimas naudojantis sistemos jungtimi

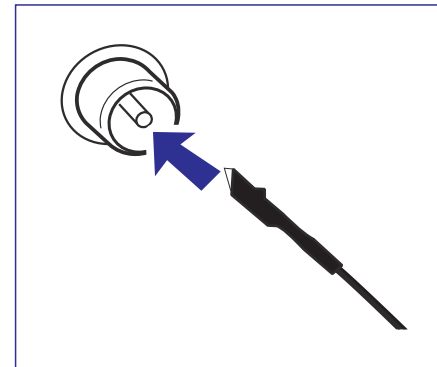
- DOCK režime tiesiogiai prijunkite (pastatykite) jūsų iPod prie 'lopšio' norėdami pakrauti grotuvą.

Pastaba:

- **ENERGIJOS TAUPYMO** sumetimais jūsų iPod ar USB prietaiso pakrovimas **NĖRA GALIMAS**, kai sistema yra **BUDĖJIMO REŽIME**.

PARUOŠIMAS

FM antena




- Siekdami geresnio FM bangų priėmimo prijunkite lauko FM anteną prie FM AERIAL (FM ANTENA) gnybto.

C) Papildomi sujungimai

Papildomos aparatūros ir jungčių pakuotėje nėra. Norėdami sužinoti daugiau skaitykite prijungiamos aparatūros instrukcijų knygeles.


USB prietaiso ar atminties kortelės prijungimas

Prijungdami USB duomenų saugojimo prietaisą (taip pat ir USB flash atminties kortelę, USB flash grotuvus ar atminties korteles) prie Hi-Fi sistemos jūs galite mėgautis prietaisuose esančia muzika per galingus Hi-Fi sistemos garsiakalbius.

- Įkiškite USB prietaiso USB kištuką į sistemos  lizdą.

ARBA

Prietaisams su USB laidais:


- 1 Įkiškite vieną USB laido (pakuotėje nėra) kištuką į sistemos  lizdą.

- 2 Įkiškite kitą USB laido kištuką į USB prietaiso USB išėjimo lizdą.

ARBA

Atminties kortelėms:

- 1 Įkiškite atminties kortelę į kortelių skaitytuvą (nėra pakuotėje).

- 2 Naudokite USB laidą (nėra pakuotėje) norėdami prijungti kortelių skaitytuvą prie sistemos  lizdo.

Kitos aparatūros prijungimas prie sistemos

- Naudokite elastingą (cinch) laidą norėdami prijungti AUX prie išorinės aparatūros (televizoriaus, VCR, lazerinių diskų grotuvų, DVD grotuvo ar CD įrašymo įrenginio) analoginių išėjimo lizdų.

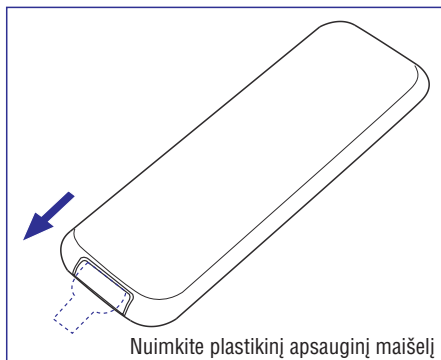
Pastaba:

- Jei jūs prijungiate aparatūrą su mono išėjimu (vienu garso išėjimo lizdu), prijunkite ją prie AUX kairiojo lizdo. Kita galimybė yra naudoti 'iš vieno į du' lankstų laidą (išėjimo garsas vis tiek bus mono).

PARUOŠIMAS

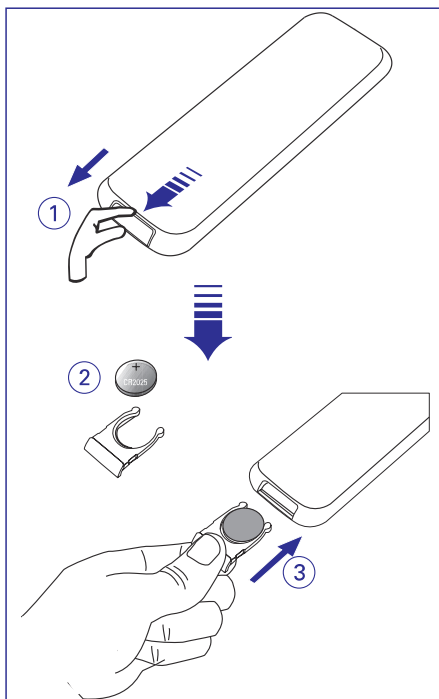
Prieš naudojantis nuotolinio valdymo pulteliu

- 1 Nuimkite plastikinį apsauginį maišelį.
- 2 Pasirinkite šaltinį, kurį norite valdyti, paspausdami vieną iš šaltinio pasirinkimo mygtukų nuotolinio valdymo pultelyje (pavyzdžiui, DISC, FM).
- 3 Tuomet pasirinkite norimą funkciją (pavyzdžiui, ►||, ◀◀, ►►).



Nuotolinio valdymo pultelio elemento keitimas (ličio CR2025)

- 1 Paspauskite elemento skyriaus dangtelio mygtuką.
- 2 Ištraukite elemento laikiklį.
- 3 Pakeiskite elementą ir pilnai įdėkite elemento laikiklį į jo pradinę vietą.



ATSARGIAI!

Elementuose yra cheminių medžiagų, todėl jais reikia tinkamai atsikratyti.

LAIKRODIS / TAIMERIS

Miego taimerio nustatymas

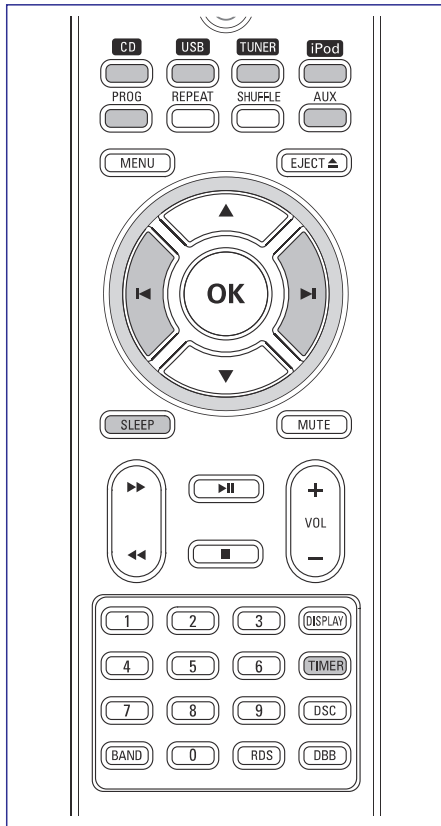
Miego taimeris leidžia sistemai pačiai išsijungti po nustatyto laiko.

- 1 Nuotolinio valdymo pultelyje kelis kartus paspauskite **SLEEP** ir pasirinkite iš anksto nustatytą laiką.
 - Galimi pasirinkimai (laikas minutėmis):
OFF (išjungta) → **90** → **75** → **60** → **45** → **30** → **15** → **OFF** → **90**
 - 'SLEEP XX' yra rodomas ekranėlyje. 'XX' yra laikas minutėmis.
 - **zzZ** yra rodomas ekranėlyje, jei miego taimeris įjungtas (nustatytas ne ant OFF).
- 2 Kai pasieksite norimą laiko trukmę, nustokite spaudę **SLEEP** mygtuką.

Miego taimerio išjungimas

- Kelis kartus paspauskite **SLEEP**, kol ekranėlyje bus rodomas užrašas 'OFF' arba paspauskite **ECO POWER / STANDBY ON** .

LAIKRODIS / TAIMERIS



Laikrodžio nustatymas

Laikrodis gali būti nustatytas arba 12, arba 24 valandų režime (pavyzdžiui, 12HR arba 24HR).

- 1 Budėjimo režime paspauskite **PROG**.
→ SET CLOCK trumpai atsiras ekranėlyje. Tuomet atsiras 12HR arba 24HR.
- 2 Paspauskite **ALBUM/PRESET +/-** (arba **◀ / ▶** nuotolinio valdymo pultelyje) ir pasirinkite laikrodžio režimą.
→ Laikrodžio valandų skaičiai ir toliau mirksės.
- 3 Paspauskite **ALBUM/PRESET +/-** (arba **◀ / ▶** nuotolinio valdymo pultelyje) ir pasirinkite valandas.
- 4 Dar kartą paspauskite **PROG**.
→ Laikrodžio minučių skaičiai mirksės.

- 5 Paspauskite **ALBUM/PRESET +/-** (arba **◀ / ▶** nuotolinio valdymo pultelyje) ir pasirinkite minutes.
- 6 Dar kartą paspauskite **PROG** ir patvirtinkite laiką.

Taimerio nustatymas

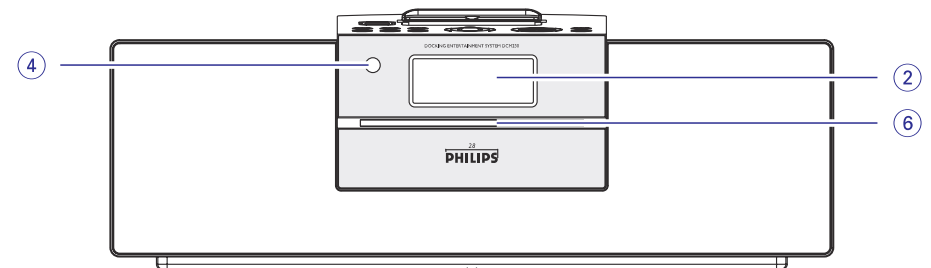
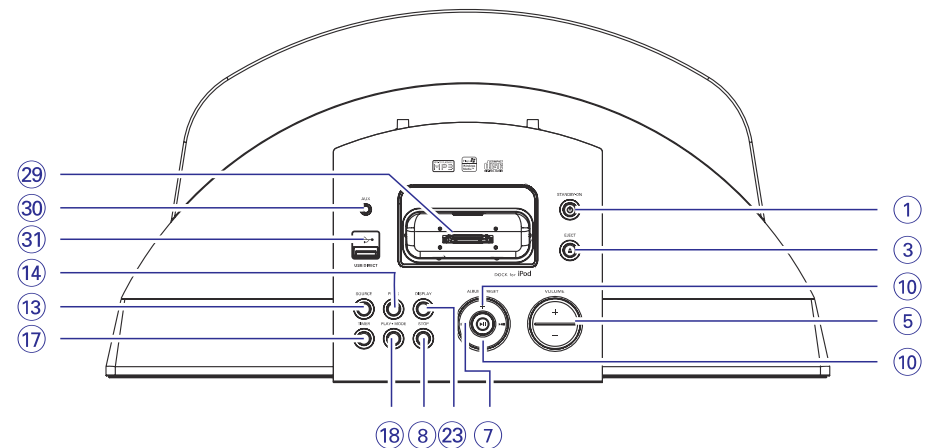
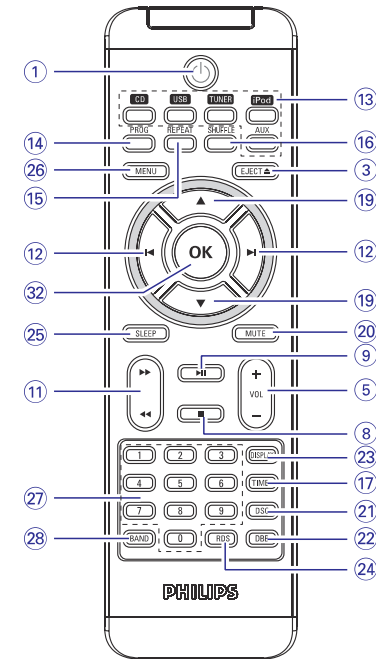
- Sistema gali būti naudojama kaip žadintuvas: CD, TUNER, USB arba DOCK yra įjungiamas nustatytu laiku (vienkartinis veiksmas). Prieš naudojant taimerį, reikia nustatyti laiką.
- Nustatymo metu, jei 90 sekundžių nebus paspaustas joks mygtukas, sistema automatiškai išeis iš taimerio nustatymo režimo.

- 1 Paspauskite ir ilgiau nei dvi sekunde palaikykite **TIMER**.
- 2 Kelis kartus paspauskite **SOURCE** ir pasirinkite garso šaltinį.
→ 'SET TIMER' ir 'SELECT SOURCE' bus rodomi ekrane.
- 3 Paspauskite **TIMER** norėdami patvirtinti pasirinktą režimą.
→ Taimerio valandų skaičiai mirksės.
- 4 Paspauskite **ALBUM/PRESET +/-** (arba **◀ / ▶** nuotolinio valdymo pultelyje) ir pasirinkite valandas.
- 5 Dar kartą paspauskite **TIMER**.
→ Taimerio minučių skaičiai mirksės.
- 6 Paspauskite **ALBUM/PRESET +/-** (arba **◀ / ▶** nuotolinio valdymo pultelyje) ir pasirinkite minutes.
- 7 Dar kartą paspauskite **TIMER** ir patvirtinkite laiką.
→ Taimeris dabar yra nustatytas ir aktyvuotas.

Taimerio aktyvavimas ir išjungimas

- Budėjimo režime arba grojimo metu **vieną kartą** paspauskite **TIMER** nuotolinio valdymo pultelyje.
→ Ekrane bus rodomas **⏸**, jei taimeris bus aktyvuotas, ir simbolis dings, jei taimeris bus išjungtas.

VALDYMO MYGTUKAI



Nuotolinio valdymo pultelio ir sistemos mygtukai

1 STANDBY-ON/ECO POWER

- Įjungia sistemą arba perjungia į Eco Power budėjimo / normalų budėjimo režimą su laikrodžio rodymu.

2 Ekranėlis

- Parodo sistemos statusą.

3 EJECT

- Ištraukia diską iš diskų įrenginio.

4 IR SENSOR

- Nuotolinio valdymo pultelio sensorius.

5 VOLUME +/- (VOL +/-)

- Reguliuoja garsumą.

6 Diskų įrenginys.

7

CD/MP3-CD/USB

.....Greitai ieško pirmyn ir atgal dainoje / diske (paspauskite ir palaikykite).

.....peršoka į dabartinės / prieš tai buvusios / kitos dainos pradžią.

8 STOP

- Sustabdo disko grojimą arba ištrina disko programą.

9

- Pradeda arba sustabdo grojimą.

10 ALBUM/PRESET +/-

- (CD/MP3-CD/USB) peršoka į dabartinio / prieš tai buvusio / kito albumo pradžią.

- Laikrodžio / taimerio funkcijoje nustato valandas ir minutes.

- Parenka iš anksto nustatytą radijo stotį.

11

CD/MP3-CD/USB

.....Greitai dainoje / diske ieško atgal ir į priekį (paspauskite ir palaikykite).

Radio imtuvui (TUNER)

.....radio stočių paieška (aukštyn ir žemyn).

12

CD/MP3-CD/USB

.....peršoka į dabartinės / prieš tai buvusios / kitos dainos pradžią.

13 SOURCE

- parenka atitinkamą garso šaltinį: CD / USB / iPod / TUNER (FM/MW) / AUX.

14 PROG

- (CD/MP3/USB) užprogramuoja įrašus.
- (TUNER) užprogramuoja radijo stotis.
- Parenka laikrodžio funkciją.

15 REPEAT

- (CD/MP3/USB) parenka pakartotinio grojimo režimą.

16 SHUFFLE

- Atsitiktine tvarka groja diską / USB įrašus.

17 TIMER

- Nustato taimerio funkciją.

18 PLAY-MODE

- Diskui parenka įvairius kartojimo režimus arba grojimo atsitiktine tvarka režimą.

19 /

- (CD/MP3/USB) peršoka į dabartinio / prieš tai buvusio / kito albumo pradžią.

20 MUTE

- Užtildo ir vėl įjungia garsą.

21 DSC (Digital Sound Control)

- Parenka garso charakteristikas: ROCK / POP / JAZZ / CLASSIC.

22 DBB (Dynamic Bass Boost)

- Sustiprina žemus dažnius.

23 DISPLAY

- Grojimo metu parenka skirtingus disko informacijos režimus.

24 RDS

- TUNER (radijo imtuvo) režime parodo RDS informaciją.

25 SLEEP

- Parenka miego režimo įsijungimo laiką.

26 MENU

- Atitinka iPod grotuvo MENU mygtuką.

27 Skaičių mygtukai (0-9)

- (CD/MP3/USB) parenka dainą.

28 BAND

- Radijo imtuvui (TUNER) paspauskite norėdami perjungti tarp MW ir FM.

Kaip perkelti muzikos failus iš kompiuterio į USB duomenų saugojimo įrenginį

'Nutempdami ir paleisdami' (drag and drop) muzikinius failus jūs galite lengvai perkelti jūsų mėgstamą muziką iš kompiuterio į USB duomenų saugojimo įrenginį.

Norint perkelti muziką į flash grotuvą jūs taip pat galite naudotis muzikos valdymo programine įranga.

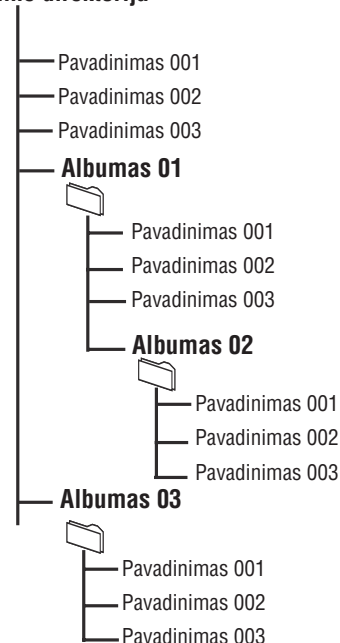
Tačiau tie WMA failai gali būti negrojami dėl suderinamumo priežasčių.

Kaip tvarkyti jūsų MP3/WMA failus jūsų USB duomenų saugojimo įrenginyje

Ši Hi-Fi sistema naršys per MP3/WMA failus katalogų / sub-katalogų / pavadinimų tvarka.

Pavyzdys:

Pagrindinė direktorija



Laikykite savo MP3 /WMA failus skirtinguose aplankuose ir sub-aplankuose kaip reikalinga.

Pastabos:

- Jei jūs diske nesudėliojote MP3/WMA failų į albumus, albumas '01' bus automatiškai priskirtas visiems tokiems failams.

- Įsitikinkite, kad MP3 failų galūnės baigiasi .mp3 ir WMA failų galūnės baigiasi .wma.

- Norėdami konvertuoti DRM apsaugotus WMA failus naudokite Windows Media Player 10 (ar naujesnę) programinę įrangą. Norėdami sužinoti daugiau apie Windows Media Player ir WM DRM (Windows Media Digital Rights Management) apsilankykite www.microsoft.com.

- 1 Įsitikinkite, kad USB įrenginys buvo tinkamai prijungtas. Skaitykite skyrių 'Įdiegimas: papildomos aparatūros prijungimas'.

- 2 Kartą ar kelis paspauskite **SOURCE (USB)** nuotolinio valdymo pultelyje ir pasirinkite USB.

- NO FILE atsiras, jei USB prietaise nebus rastas garso failas.

- 3 Grokite USB garso failus kaip tai darote su kompaktiniame diske įrašytais albumais / įrašais (žiūrėkite skyrių 'CD/MP3 valdymas').

Pastabos:

- Dėl suderinamumo priežasčių albumo / įrašo informacija gali skirtis nuo tos, kuri rodoma flash grotuvo muzikos tvarkymo programinėje įrangoje.

- Failų pavadinimai ir ID3 žymos bus rodomos taip, lyg jos nebūtų anglų kalba.

IŠORINIAI ŠALTINIAI

Ne USB prietaiso naudojimas

- 1 Prijunkite išorinės aparatūros (televizoriaus, VCR, Lazerinių diskų grotuvų, DVD grotuvų ar kompaktinių diskų įrašymo įrenginio) garso išėjimo lizdus prie sistemos AUX lizdų.
- 2 Kelis kartus paspauskite **SOURCE** (arba **AUX** nuotolinio valdymo pultelyje) ir pasirinkite išorinę aparatūrą.

Pastaba:

- Galima pasirinkti visas garso valdymo funkcijas (pavyzdžiui, DSC arba DBB).
- Norėdami sužinoti daugiau skaitykite prijungtos aparatūros valdymo instrukcijas.

USB įrenginio naudojimas

Prijungdami USB įrenginį prie Hi-Fi sistemos jūs galite mėgautis įrenginyje esančia muzika per galingus Hi-Fi sistemos garsiakalbius.

USB įrenginių grojimas

Palaikomi USB įrenginiai

Naudodamiesi Hi-Fi sistema jūs galite naudoti:

- USB flash atminties įrenginius (USB2.0 arba USB1.1)
- USB flash grotuvus (USB2.0 arba USB1.1).
- Atminties korteles (papildomai reikia kortelių skaitytuvo norint, kad veiktų su šia Hi-Fi sistema).

Pastabos:

- Kai kuriuose USB flash grotuvuose (ar atminties įrenginiuose) saugomas turinys yra įrašytas naudojant apsaugos nuo kopijavimo technologiją. Taip apsaugoto turinio nebus galima groti naudojantis jokiais kitais prietaisais (kaip ši Hi-Fi sistema).
- Šio produkto USB sujungimo suderinamumas:
 - a) Šis produktas palaiko daugumą USB Mass storage prietaisų (MSD), kurie atitinka USB MSD standartus.
 - i) Populiariausi Mass storage klasės prietaisai yra flash diskasukai, atminties kortelės, jump diskasukai ir t.t.
 - ii) Jei jūs pamatysite 'Disc Drive' užrašą pasirodant jūsų kompiuterio ekrane po to, kai prie kompiuterio prijungėte duomenų saugojimo įrenginį, labiausiai tikėtina, kad tai MSD suderinamas ir veiks su šiuo produktu.

b) Jei jūs duomenų saugojimo įrenginiui reikia elemento/ energijos šaltinio, įsitikinkite, kad įdėjote naują elementą arba pakrovėte USB įrenginį prieš jį vėl prijungdami prie produkto.

- Palaikomos muzikos tipai:
 - a) Šis prietaisas palaiko tik neapsaugotą žemiau išvardintų formatų muziką:
.mp3
.wma
 - b) Muzika, nusipirkta iš interneto muzikos parduotuvių, nėra palaikoma, nes ji yra apsaugota Digital Rights Management (DRM).
 - c) Failų formatai, kurių pavadinimai baigiasi žemiau išvardintomis galūnėmis, nėra palaikomi:
.wav; .m4a; .m4p; .mp4; .aac ir t.t.
- Tiesioginis ryšys tarp kompiuterio USB lizdo ir produkto nėra galimas, net jei jūs laikote mp3 ar wma failus jūsų kompiuteryje.

Palaikomi formatai:

- USB arba atminties failų formatai FAT 12, FAT 16, FAT 32 (sektorius dydis: 512 baitai).
- MP3 bitų dažnis (duomenų dažnis): 32- 320 Kbps ir kintamas bitų dažnis.
- WMA v9 arba senesnė.
- Direktorijų skaičius – maksimumas yra 8 lygiai.
- Albumų / katalogų skaičius: maksimumas yra 99.
- Įrašų / pavadinimų skaičius: maksimumas yra 400.
- ID3 žyma v2.0 arba naujesnė.
- Failų pavadinimas Unicode UTF8 (maksimalus ilgis 128 baitai).

Sistema negros ir nepalaikys:

- Tuščių albumų. Tuščias albumas yra albumas, kuris neturi MP3 / WMA failų ir tos labumas nebus rodomas ekranėlyje.
- Nepalaikomų formatų failai yra praleidžiami. Tai reiškia, kad, pavyzdžiui, Word dokumentai .doc arba MP3 failai su .dlf galūne bus ignoruojami ir negrojami.
- AAC, WAV, PCM garso failų.
- DRM apsaugotų WMA failų.
- Lossless formato WMA failų.

VALDYMO MYGTUKAI

29 iPod lizdas

- Skirtas prijungti iPod grotuvą ir groti arba pakrauti naudojantis sistema.

30 AUX

- Lizdas, skirtas papildomos aparatūros prijungimui.

31 USB DIRECT

- Lizdas, skirtas išorinių USB įrenginių prijungimui.

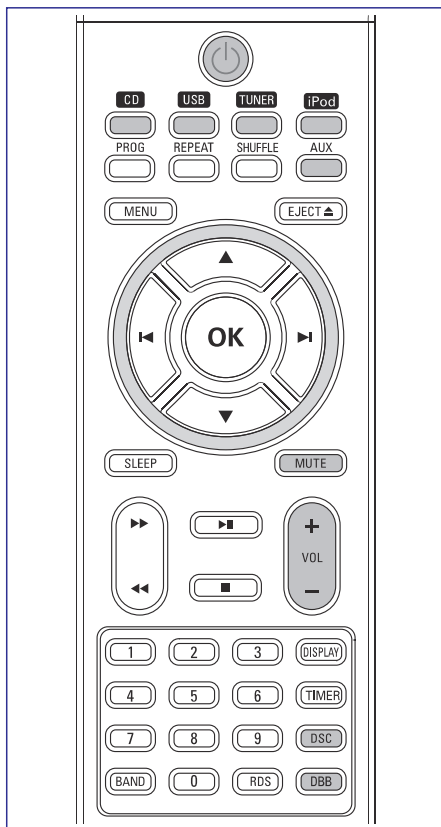
32 OK

- Patvirtina pasirinkimą (tik iPod meniu veiksmams).

Pastabos nuotoliniam valdymui:

- **Pirmiausia pasirinkite šaltinį, kurį norite valdyti nuotolinio valdymo pultelyje paspausdami vieną iš šaltinio mygtukų (pavyzdžiui, CD, FM).**
- **Tuomet pasirinkite norimą funkciją (pavyzdžiui, ►||, ◀◀, ►►).**

PAGRINDINĖS FUNKCIJOS



Svarbu!

Prieš pradėdami naudoti sistemą iki galo atlikite pasiruošimo procedūrą.

Sistemos įjungimas

- Paspauskite **STANDBY-ON/ECO POWER** (arba nuotolinio valdymo pultelyje).
→ Sistema persijungs į paskutinį pasirinktą šaltinį.
- Paspauskite **SOURCE**, esantį sistemos viršutinėje dalyje, arba **CD, USB, iPod, TUNER** arba **AUX** nuotolinio valdymo pultelyje.
→ Sistema persijungs į pasirinktą šaltinį.

Sistemos perjungimas į budėjimo režimą

- Paspauskite **STANDBY-ON/ECO POWER** (arba nuotolinio valdymo pultelyje).
→ Ekranėlio laikrodžio apšvietimo lemputė

šviečia blausiai, kai sistema yra budėjimo režime.
→ Garsumo lygis (iki maksimalaus 12 garsumo lygio), interaktyvūs garso nustatymai, paskutinis pasirinktas režimas (ECO Power budėjimo režimas arba normalus budėjimo režimas), šaltinis ir iš anksto nustatytos radijo stotys bus išsaugoti grotuvu atmintyje.

Sistemos perjungimas į Eco Power budėjimo režimą

- Paspauskite ir palaikykite daugiau nei 2 sekundes **STANDBY-ON/ECO POWER** (arba nuotolinio valdymo pultelyje).
→ Apšvietimo lemputė užges.

Energijos taupymo automatinis budėjimo režimas

Sistema taupys energiją automatiškai persijungdama į Eco Power / budėjimo režimą praėjus 15 minučių po to, kai CD/MP3/USB pasiekė grojimo pabaigą ir joks valdymo mygtukas nebuvo nuspaustas.

Garsumo ir garso nustatymas

- 1 Paspauskite **VOLUME +/-** (arba **VOL +/-** nuotolinio valdymo pultelyje) norėdami sumažinti arba padidinti garsumą.
→ Ekranėlis rodydys garsumo lygį VOL ir skaičių nuo MIN 01, 02, ... 31 MAX.
 - 2 Kelis kartus paspauskite **DSC** ir pasirinkite norimą garso efektą: **ROCK/POP/JAZZ/CLASSIC**.
 - 3 Paspauskite **DBB** norėdami įjungti arba išjungti žemų dažnių sustiprinimą.
→ Jei DBB yra aktyvuotas, **DBB ON** yra rodomas ekranėlyje.
→ Jei DBB yra išjungtas, **DBB OFF** yra rodomas ekranėlyje.
 - 4 Nuotolinio valdymo pultelyje paspauskite **MUTE** norėdami iškart užtildyti grojimą.
→ Grojimas bus tęsiamas be garso ir ekranėlyje miksės --MUTE--.
- Norėdami atnaujinti garso grojimą jūs galite:
 - dar kartą paspausti **MUTE**;
 - paspausti garsumo lygio valdymo mygtukus;
 - pakeisti šaltinį.

Klausymasis per ausines

- Prijunkite ausinių kištuką prie sistemos galinėje dalyje esančio 4 lizdo.
→ Garsiakalbiai bus užtildyti.

RADIJAS

Iš anksto nustatytų radijo stočių suradimas

- Paspauskite **ALBUM/PRESET +/-** (arba ▲ / ▼ nuotolinio valdymo pultelyje), kol bus rodoma norima iš anksto nustatyta radijo stotis.

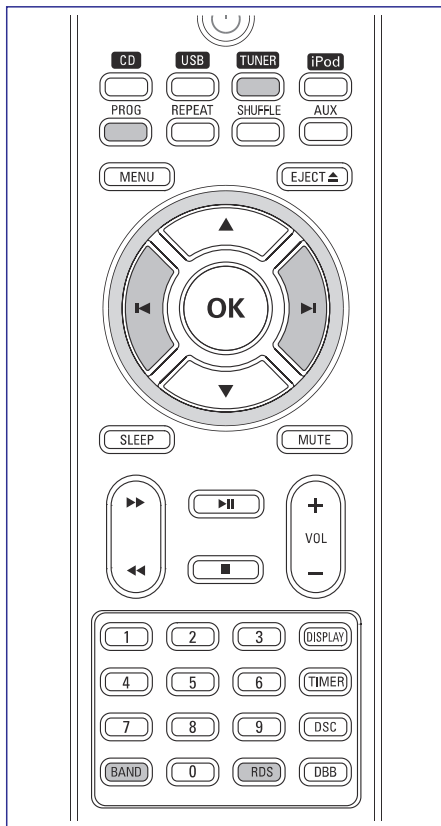
RDS

Radio Data System yra paslauga, kuri leidžia FM radijo stotims parodyti papildomą informaciją. Jei priimate RDS radijo stotį, **R-D-S** ir stoties pavadinimas bus rodomas.

Kai yra naudojamas automatinis programavimas, RDS stotys bus užprogramuotos pirmiausia.

Įvairios RDS informacijos peržiūra

- Trumpai ir pakartotinai paspauskite **RDS** nuotolinio valdymo pultelyje norėdami pamatyti žemiau išvardintą informaciją (jei galima):
 - stoties pavadinimą,
 - radijo teksto žinutes,
 - programos tipą,
 - dažnį.



Radio stočių nustatymas

- 1 Kelis kartus paspauskite **SOURCE** (arba paspauskite **TUNER** nuotolinio valdymo pultelyje) ir pasirinkite radijo šaltinį.
- 2 Nuotolinio valdymo pultelyje paspauskite **BAND** ir pasirinkite norimas bangas: MW arba FM.
- 3 Paspauskite ir palaikykite **◀◀ / ▶▶** (arba **◀◀ / ▶▶** nuotolinio valdymo pultelyje) ir vėliau atleiskite mygtuką.
 - Sistema pradės ieškoti radijo stoties su pakankamai stipriu signalu.
- 4 Pakartokite **3** žingsnį, jei reikės, kol surasite norimą stotį.
- Norėdami surasti stotį su silpnu radijo signalu trumpais pakartotiniais paspaudimais paspauskite **◀◀ / ▶▶** (arba **◀◀ / ▶▶** nuotolinio valdymo pultelyje), kol surasite optimalų priėmimą.

Radio stočių programavimas

Sistemos atmintyje jūs galite išsaugoti iki 20 radijo stočių kiekvienam bangų tipui.

Automatinis programavimas

Automatinis programavimas prasidės su pasirinktu iš anksto nustatytu (preset) numeriu. Nuo šio pasirinkto skaičiaus aukštin anksčiau užprogramuotos radijo stotys bus perrašytos.

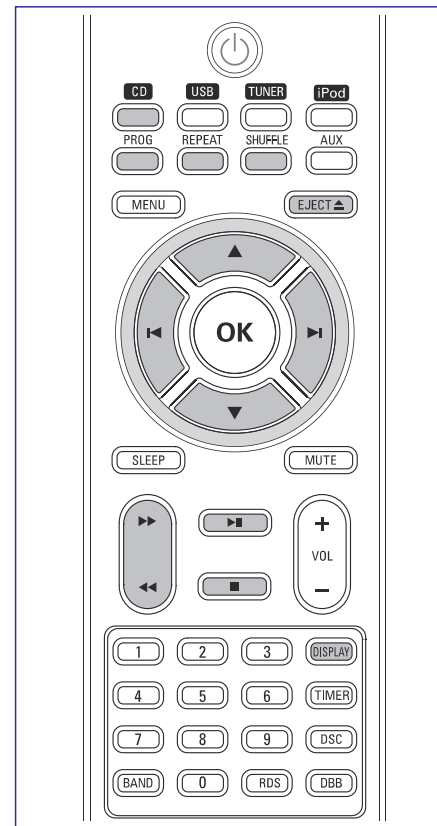
- 1 Paspauskite **ALBUM/PRESET +/-** (arba **◀ / ▶** nuotolinio valdymo pultelyje) ir pasirinkite iš anksto nustatytą numerį, kur turėtų prasidėti programavimas.

Pastaba:

- Jei nėra pasirenkamas joks iš anksto nustatytas numeris, automatiškai pasirenkamas (1) ir visi jūsų išankstiniai nustatymai bus perrašyti.
- 2 Paspauskite ir palaikykite **PROG** daugiau nei dvi sekundes norėdami aktyvuoti programavimą.
 - Visos galimos stotys bus užprogramuotos.

Rankinis programavimas

- 1 Nustatykite norimą radijo stotį (skaitykite skyrių 'Radijo stočių nustatymas').
- 2 Paspauskite **PROG** ir aktyvuokite programavimą.
 - **PROG** mirksės ekranelyje.
- 3 Paspauskite **ALBUM/PRESET +/-** (arba **◀ / ▶** nuotolinio valdymo pultelyje) ir priskirkite šiai radijo stotiai numerį nuo 1 iki 20.
- 4 Paspauskite **PROG** dar kartą ir patvirtinkite nustatymą.
 - **PROG** dings iš ekranėlio. Iš anksto nustatytas numeris ir iš anksto nustatyta radijo stotis bus rodomi ekranelyje.
- 5 Norėdami išsaugoti kitas stotis pakartokite aukščiau esančius keturis žingsnius.
- Jūs galite perrašyti iš anksto nustatytą radijo stotį išsaugodami kitą dažnį jos vietoje.



Svarbu!

Kompaktinių diskų grotuvo lęšiai niekada neturi būti liečiami.

Disko įdėjimas

Šis kompaktinių diskų grotuvas groja Audio (muzikos) diskus, tame tarpe įrašomus kompaktinius diskus (CD-R), perrašomus kompaktinius (CD-RW) ir MP3 diskus.

- CD-ROM, CD-I, CDV, VCD, DVD ar kompiuterio CD grojimas nėra galimas.
- 1 Sistemos viršuje paspauskite **SOURCE** ir pasirinkite CD arba nuotolinio valdymo pultelyje paspauskite **CD**.
 - 2 Į disko skyrių įdėkite diską.
 - Įsitinkinkite, kad disko pusė su viršeliu yra viršuje.
 - Įsitinkinkite, kad išėmėte kitus diskus iš disko įrenginio.

- 3 Paspauskite **▶▶** norėdami pradėti grojimą.
- 4 Bet kuriuo metu tiesiog paspauskite **■** norėdami sustabdyti grojimą.

Pagrindinis grojimo valdymas

Norėdami groti diską:

- Paspauskite **▶▶** norėdami pradėti grojimą.
 - Dabartinio įrašo numeris ir prabėgęs įrašo laikas bus rodomi disko grojimo metu.

Norėdami pasirinkti kitą dainą:

- Paspauskite **◀◀ / ▶▶** (arba **◀ / ▶** nuotolinio valdymo pultelyje) vieną kartą arba kelis kartus, kol norimos dainos numeris atsiras ekranelyje.
- Jūs taip pat galite naudoti nuotolinio valdymo pultelio **skaičių mygtukais (0-9)** ir pasirinkti norimą dainą.
- Jei pasirinkote dainą greitai po disko įdėjimo arba PAUSE (sustabdymo) pozicijoje, jums reikės paspausti **▶▶** norint pradėti grojimą.

Teksto rodymas grojimo metu

CD režime:

- Paspauskite **DISPLAY** kelis kartus norėdami pamatyti toliau išvardintą informaciją.
 - Įrašo numerį ir prabėgusį dabartinio įrašo grojimo laiką.
 - Įrašo numerį ir visą prabėgusį grojimo laiką.
 - Įrašo numerį ir likusį dabartinio įrašo grojimo laiką.
 - Įrašo numerį ir visą likusį grojimo laiką.
 - Laikrodį.

MP3-CD režime

- Paspauskite **DISPLAY** norėdami pamatyti ID-3 informaciją (jei galima) ir laikrodį.

CD/MP3-CD VALDYMAS

Norimos vietos suradimas įrašė

- 1 Paspauskite ir palaikykite **◀◀/▶▶** (arba **◀◀/▶▶** nuotolinio valdymo pultelyje).
- 2 Kai atpažinsite norimą vietą, atleiskite **◀◀/▶▶** (arba **◀◀/▶▶** nuotolinio valdymo pultelyje).
→ Bus tęsiamas normalus grojimas.

Grojimo nutraukimas

- Paspauskite **■**.

Grojimo sustabdymas

- Paspauskite **▶||** grojimo metu.
→ Ekranėlis sustings ir prabėgęs grojimo laikas mirksės ekrane, kai grojimas bus sustabdytas.
→ Norėdami tęsti paspauskite **▶||** dar kartą.

Pastabos:

Kompaktinio disko grojimas taip pat bus nutrauktas, kai jūs:

- Išimsite kompaktinį diską.
- Bus pasiekta disko pabaiga.
- Pasirinksite kitą šaltinį: **TUNER, USB, DOCK** arba **AUX**.
- Jūs pasirinksite budėjimo režimą.
- Baigsis nustatytas automatinio išjungimo (auto off) laikas.

MP3 disko grojimas

- 1 Įdėkite MP3 diską.
→ Disko skaitymo laikas gali būti ilgiau nei 10 sekundžių, nes diske gali būti daug įrašų.
- 2 Paspauskite **ALBUM/PRESET +/-** (arba **▲ / ▼** nuotolinio valdymo pultelyje) norėdami pasirinkti pageidaujama albumą.
- 3 Paspauskite **◀◀/▶▶** (arba **◀/▶** nuotolinio valdymo pultelyje) norėdami pasirinkti pageidaujama įrašą.
→ Albumo skaičius atitinkamai, kai jūs pasieksite pirmą albumo dainą paspausdami **◀◀** (**◀** nuotolinio valdymo pultelyje) arba paskutinę albumo dainą paspausdami **▶▶** (arba **▶** nuotolinio valdymo pultelyje).
- 4 Paspauskite **▶||** norėdami pradėti grojimą.

Palaikomi MP3 diskų formatai:

- ISO9660, Joliet.
- Maksimalus pavadinimų skaičius: 999 (priklausomai nuo pavadinimų ilgio).
- Maksimalus albumų skaičius: 99.
- Palaikomi dažniai 32 kHz, 44.1 kHz, 48 kHz.
- Palaikomi bitų dažniai (Bit-rates): 32~256 (kbps), kintami bitų dažniai.

CD/MP3-CD VALDYMAS

Įvairūs grojimo režimai: SHUFFLE (grojimas atsitiktine tvarka) ir REPEAT (kartojimas)

Jūs galite pasirinkti ir pakeisti įvairius grojimo režimus prieš grojimą arba grojimo metu. REPEAT (kartojimo) režimai taip pat gali būti sujungti su PROGRAM (programa).

- 1 Norėdami pasirinkti jūsų grojimo režimą prieš pradėdami grojimą arba grojimo metu paspauskite **PLAY-MODE (SHUFFLE** arba **REPEAT** nuotolinio valdymo pultelyje), kol ekranėlis parodys norimą funkciją.
→ **⌘** atsiras ekranėlyje, jei grojimas atsitiktine tvarka bus aktyvuotas ir išnyks, jei režimas bus išjungtas.
→ Jei **↺** atsiras ekranėlyje, dabar grojamas įrašas bus nuolatos kartojamas.
→ Jei **↻** atsiras ekranėlyje, visi diske esantys įrašai bus kartojami.
→ MP3 kompaktiniam diskui: jei tiek **↺**, tiek ir **ALB** mirksės ekranėlyje, albumas bus kartojamas.
 - 2 Paspauskite **▶||** norėdami pradėti grojimą, jei sistema STOP pozicijoje.
→ Jei jūs pasirinkote SHUFFLE (grojimas atsitiktine tvarka), grojimas prasidės automatiškai.
 - 3 Norėdami sugrįžti į normalų grojimą paspauskite **PLAY-MODE (SHUFFLE** arba **REPEAT** nuotolinio valdymo pultelyje), kol **↺** arba **⌘** nebebus rodomi ekranėlyje.
- Jūs taip pat galite paspausti **■** norėdami nutraukti grojimą ir grojimo režimą.

Pastaba:

- Repeat (kartojimo) ir Shuffle (grojimo atsitiktine tvarka) funkcijos negali būti aktyvuotos kartu.

Įrašų numerių programavimas

Programuokite STOP padėtyje norėdami išsaugoti jūsų disko įrašus norima seka. Jei norite, išsaugokite bet kuriuos įrašus daugiau kaip vieną kartą. Iki 40 įrašų gali būti išsaugota atmintyje.

- 1 Paspauskite **PROG** ir įjunkite į programavimo režimą.
→ Įrašo numeris mirksės.
- 2 Paspauskite **◀◀/▶▶** (arba **◀/▶** nuotolinio valdymo pultelyje) ir pasirinkite norimo įrašo numerį.
- MP3 diskams paspauskite **ALBUM / PRESET +/-** (arba **▲ / ▼** nuotolinio valdymo pultelyje) ir pasirinkite norimo albumo numerį.
- 3 Paspauskite **PROG** norėdami patvirtinti išsaugomo įrašo numerį.
→ PR X atsiras ekranėlyje, X parodo kitą programos numerį, po kuriuo galima išsaugoti.
- 4 Pakartokite 2-3 žingsnius ir pasirinkite visus norimus įrašus.
→ PROGRAM FULL atsiras ekranėlyje, jei jūs bandysite užprogramuoti daugiau kaip 40 įrašų.
- 5 Paspauskite **■** norėdami užbaigti programavimą.
→ PROG atsiras ekranėlyje.
- 6 Norėdami pradėti disko programos grojimą paspauskite **▶||**.

Programos ištrynimasis

Jūs galite ištrinti programą:

- STOP režime kartą paspausdami **■**.
- Grojimo metu du kartus paspausdami **■**.
→ PROG dings iš ekranėlio.
- Ištraukdami dabar grojamą diską.