

Her zaman yardıma hazırız

adresinde ürününüzü kaydedin ve destek alın
www.philips.com/welcome

DCM2068



Kullanım kılavuzu

PHILIPS

İçindekiler

1	Önemli	3
2	Mikro Sisteminiz	4
	Giriş	4
	Kutunun içindekiler	4
	Ana ünite hakkında genel bilgiler	5
	Uzaktan kumanda hakkında genel bilgiler	6
3	Başlarken	7
	Yerleşim	7
	FM anteni bağlama	7
	Uzaktan kumandanın hazırlanması	8
	Gücü bağlama	8
	FM radyo istasyonlarını otomatik olarak kaydetme	8
	Saati ayarlama	8
	Açma	9
4	Oynatın	9
	iPod/iPhone/iPad cihazından çalma	9
	Disk çalma	10
	USB depolama cihazından oynatma	10
	Çalma kontrolü (CD/USB modu)	11
	Parça programlama	11
	Ses ayarlama	11
	Farklı bilgileri görüntüleme	11
5	FM radyo dinleyin	12
	FM radyo istasyonlarını ayarlama	12
	FM radyo istasyonlarını otomatik olarak programlama	12
	FM radyo istasyonlarını manuel olarak programlama	12
	Radyo istasyon hafızası seçme	12
	RDS bilgilerini gösterme	12
	Stereo/mono yayın seçme	13
6	Diğer özellikler	13
	Alarm zamanlayıcısını ayarlama	13
	Uyku zamanlayıcısını ayarlama	14

Harici bir cihazdan oynatma	14
Kulaklıktan dinleme	14

7	Ürün bilgileri	15
	Özellikler	15
	USB oynatılabilirlik bilgileri	15
	Desteklenen MP3 disk formatları	16
8	Sorun giderme	16
9	Bildirim	17

1 Önemli

! Uyarı

- Bu mikro sistemin muhafazasını kesinlikle çıkarmayın.
- Bu sistemin hiçbir parçasını yağlamayın.
- Bu sistemi hiçbir zaman diğer elektrikli ekipmanın üzerine koymayın.
- Bu sistemin içindeki lazer ışınına kesinlikle bakmayın.
- Bu sistemi doğrudan güneş ışığından, çıplak alevlerden ve ısıdan koruyun.
- Sistemin güç bağlantısını kesebilmek için güç kablosu, fiş veya adaptöre her zaman kolayca erişebileceğinizden emin olun.

- Piller (takılı pil paketi veya piller), gün ışığı, ateş, vb. gibi aşırı ısıya maruz bırakılmamalıdır.
- Pil kullanım UYARISI – Fiziksel yaralanmaya, eşyaların veya uzaktan kumandanın hasar görmesine neden olabilecek pil sızıntısını engellemek için:
 - Tüm pilleri + ve - uzaktan kumandanın üzerinde gösterilen yere gelecek şekilde, doğru biçimde takın.
 - Pilleri karıştırmayın (eski ve yeni veya karbon ve alkalin vs.).
 - Uzaktan kumanda uzun süre kullanılmayacaksa pilleri çıkarın.
- Havalandırma için ürünün çevresinde yeterli boş alan olduğundan emin olun.
- Sistemin üzerine sıvı damlatılmamalı veya sıçratılmamalıdır.
- Sistemin üzerine tehlikeli olabilecek nesnelere (ör. sıvı dolu nesnelere, yanan mumlar) koyulmamalıdır.
- Doğrudan Takılan Adaptör fişinin bağlantı kesme cihazı olarak kullanılması durumunda, bağlantı kesme cihazı hazır durumda tutulmalıdır.

İşitme güvenliği



! Dikkat

- İşitme duyusunda hasar meydana gelmesi ihtimalini önlemek için, uzun süre boyunca yüksek sesle müzik dinlemeyin. Sesi güvenli bir seviyeye ayarlayın. Ses düzeyi arttıkça güvenli dinleme süresi kısalmaktadır.

Kulaklıklarınızı kullanırken aşağıdaki hususları göz önünde bulundurun.

- Makul süreler boyunca, makul ses seviyelerinde dinleyin.
- İşitme duyunuz uyum sağlasa bile ses seviyesini sürekli olarak arttırmamaya dikkat edin.
- Ses seviyesini, çevrenizi duymayacağınız kadar yükseltmeyin.
- Potansiyel olarak tehlikeli durumlarda dikkatle davranmalı veya dinlemeye geçici olarak ara vermelisiniz.
- Kulaklıklardan aşırı yüksek ses basıncı geldiğinden, işitme kaybına neden olabilir.

2 Mikro Sisteminiz

Bu ürünü satın aldığınız için tebrikler, Philips'e hoş geldiniz! Philips'in sunduğu destekten tam olarak yararlanmak için, ürününüzü www.philips.com/welcome adresinde kaydettirin.

Giriş

Bu mikro sistemle:

- disklerden, iPod/iPhone/iPad, USB ve diğer harici cihazlardan müzik dinleyebilirsiniz;
- FM radyo dinleyebilirsiniz

Bu ses efektleriyle ses çıkışını zenginleştirebilirsiniz:

- Dijital Ses Kontrolü (DSC)
- Dinamik Bas Kuvvetlendirme (DBB)

Mikro sistem aşağıdaki ortam formatlarını destekler:



Kutunun içindekiler

Ambalaj içeriğini kontrol edin:

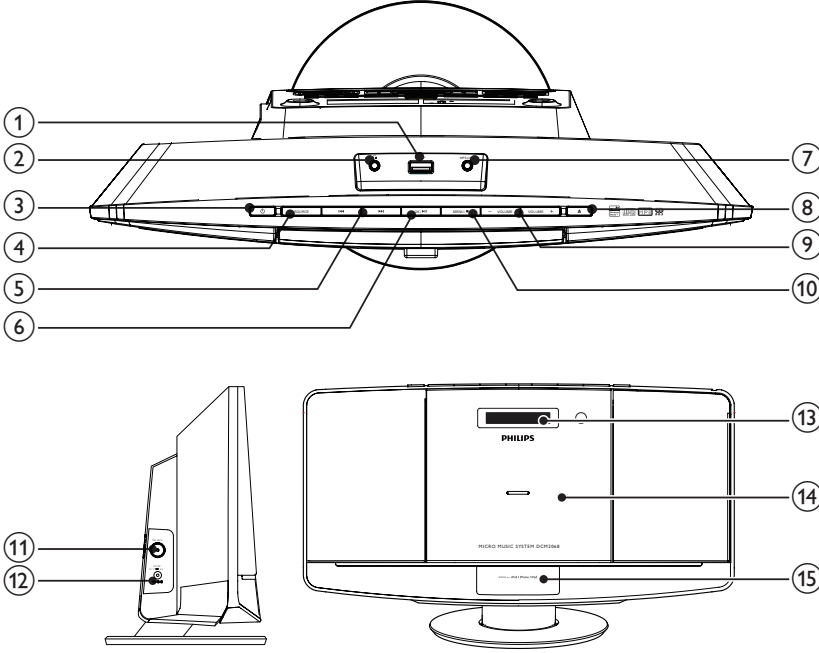
- Ana ünite
- Uzaktan kumanda (pili)
- Güç adaptörü
- Montaj seti (2 dübel ve 2 vida)
- FM anteni
- Kısa kullanım kılavuzu
- Güvenlik ve uyarı broşürü
- Duvara monte etme talimatları

Philips ile iletişim kurduğunuzda, cihazın seri ve model numaraları istenir: Model numarası ve seri numarası, cihazın alt kısmındadır. Numaraları buraya yazın:

Model No. _____

Seri No. _____

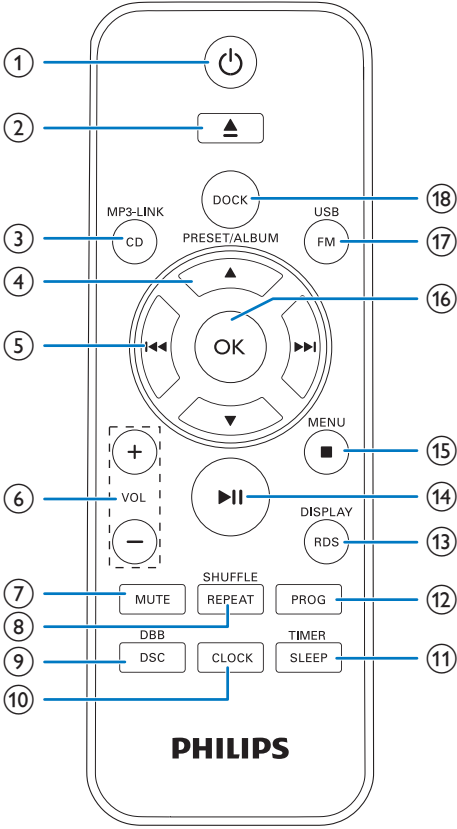
Ana ünite hakkında genel bilgiler



- ①
 - Bir USB depolama cihazı bağlayın.
- ②
 - Kulaklık soketi.
- ③
 - Mikro sistemi açın.
 - Sistemi bekleme moduna alır.
- ④ **SOURCE**
 - Kaynak seçer: CD, FM, USB, Bağlantı İstasyonu veya MP3 LINK.
- ⑤
 - Önceki veya sonraki parçaya atlar.
 - Parça veya disk içinde arama yapar.
 - Radyo istasyonlarını ayarlar.
 - Saati ayarlar.
- ⑥
 - Seçimi onaylayın.
 - Oynatmayı başlatır veya duraklatır.
- ⑦ **MP3-LINK**
 - Harici ses cihazı bağlanır.
- ⑧
 - Disk tepsisini açar veya kapatır.
- ⑨ **VOLUME + / -**
 - Ses seviyesini ayarlar.
- ⑩ **MENU/■**
 - iPod/iPhone/iPad menüsüne erişir.
 - Oynatmayı durdurur veya program siler.
- ⑪ **FM ANT**
 - FM sinyal alımını iyileştirir.
- ⑫ **DC IN**
 - Gücü bağlayın.
- ⑬ **Gösterge paneli**
 - Çalma bilgilerini gösterir.

- ⑭ Disk tepsisi
- ⑮ iPod/iPhone/iPad için bağlantı istasyonu

Uzaktan kumanda hakkında genel bilgiler



- ① **⏻**
 - Mikro sistemi açın.
 - Sistemi bekleme moduna alır.
- ② **▲**
 - Disk tepsisini açar veya kapatır.
- ③ **CD/MP3-LINK**
 - CD veya MP3 bağlantı kaynağını seçer.

- ④ **▲ / ▼**
 - Bir radyo istasyon hafızası seçer.
 - Önceki veya sonraki albüme atlar.
 - iPod/iPhone/iPad menüsünde gezinir.
- ⑤ **◀ / ▶**
 - Önceki veya sonraki parçaya atlar.
 - Parça veya disk içinde arama yapar.
 - Radyo istasyonlarını ayarlar.
 - Saati ayarlar.
- ⑥ **VOL +/-**
 - Ses seviyesini ayarlar.
- ⑦ **MUTE**
 - Sesi kısar veya tekrar açar.
- ⑧ **REPEAT/SHUFFLE**
 - Bir parçayı veya tüm parçaları tekrarlayarak çalar.
 - Geçerli albümdeki parçaları tekrarlayarak çalar.
 - Parçaları rastgele sırada çalar.
- ⑨ **DBB/DSC**
 - Önceden ayarlanmış bir ses efektini seçer.
 - Dinamik bas güçlendirmeyi açar veya kapatır.
- ⑩ **CLOCK**
 - Saati ayarlar.
- ⑪ **SLEEP/TIMER**
 - Uyku veya alarm zamanlayıcısını ayarlar.
- ⑫ **PROG**
 - Parçaları programlar.
 - Radyo istasyonlarını programlar.
- ⑬ **RDS/DISPLAY**
 - RDS sinyalli FM radyo istasyonları için: RDS bilgilerini görüntüler.
 - Saati ve çalma bilgilerini gösterir.
- ⑭ **▶▶**
 - Oynamayı başlatır veya duraklatır.
- ⑮ **MENU/■**
 - iPod/iPhone/iPad menüsüne erişir.
 - Oynamayı durdurur veya program siler.

- 16 OK
- Seçimi onaylayın.
- 17 FM/USB
- FM veya USB kaynağını seçer.
- 18 DOCK
- iPod/iPhone/iPad kaynağını seçer.

3 Başlarken

! Dikkat

- Burada belirtilenler haricinde kontrol veya ayarlar kullanılması ya da prosedürler uygulanması, tehlikeli radyasyona maruz kalmaya veya başka tehlikeli işlemlere neden olabilir.

Bu bölümdeki talimatları her zaman sırasıyla takip edin.

Yerleşim

Sistemi düz bir yüzeye yerleştirebilir veya duvara monte edebilirsiniz.

Duvara monte etme

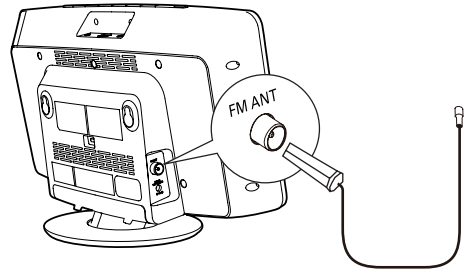
Pakette yer alan duvara montaj talimatlarına bakın.

FM anteni bağlama

* İpucu

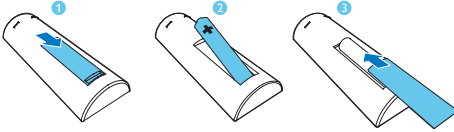
- En iyi sinyal alımı için anteni tamamen açın ve konumunu ayarlayın.

Birlikte verilen FM anteni ana ünite üzerindeki **FM ANT** soketine bağlayın.



Uzaktan kumandanın hazırlanması

- 1 Pil bölmesini açın.
- 2 Kutuplar (+/-) gösterilen yere gelecek şekilde 1 adet AAA pil takın.
- 3 Pil bölmesini kapatın.



Gücü bağlama



Dikkat

- Ürüne hasar verme tehlikesi! Güç kaynağı geriliminin sistemin arkasında belirtilen gerilimle aynı olduğundan emin olun.
- Elektrik çarpması tehlikesi! AC güç adaptörünü çıkarırken, her zaman fişi prizden çekin. Kesinlikle kabloyu çekmeyin.
- AC adaptörü bağlamadan önce, diğer bütün bağlantıları yaptığınızdan emin olun.

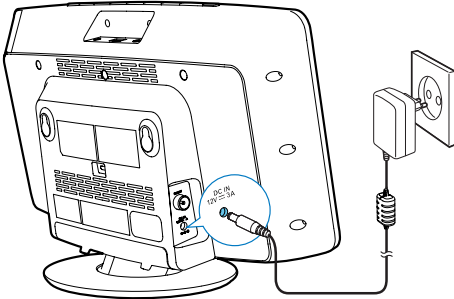


Not

- Tip plakası, sistemin alt kısmında bulunur.

Güç adaptörünü şu kısımlara bağlayın:

- sistemin üzerindeki **DC IN** soketi.
- duvar prizi.



FM radyo istasyonlarını otomatik olarak kaydetme

AC gücü bağladığınızda ve herhangi bir FM istasyonu kayıtlı değilken, sistem tüm FM istasyonları aramanızı ve hafızaya almanızı önerir.

- 1 Sistemi güç kaynağına bağlayın.
↳ **[AUTO INSTALL - PRESS PLAY, STOP CANCEL]** (otomatik kurulum için ►|| tuşuna; iptal etmek için ■ tuşuna basın) görüntülenir.
- 2 Tam taramayı başlatmak için ►|| tuşuna basın.
↳ Sistem, sinyal gücü yeterli olan FM radyo istasyonlarını otomatik olarak hafızaya alır.
↳ İlk ön ayarlı istasyon otomatik olarak oynatılmaya başlar.



İpucu

- Kaydetme modundan çıkmak için ◂ veya ■ tuşuna basın.

Saati ayarlama

- 1 Bekleme modunda, uzaktan kumanda üzerindeki **CLOCK** tuşunu iki saniye basılı tutun.
↳ **[SET CLOCK]** (saati ayarlama) ekranda kaydırılır.
- 2 Saati RDS istasyonlarıyla senkronize etmek için ◀◀ / ▶▶ tuşuna arka arkaya basın.
 - **[RDS TIME SYNC [Y]]**: RDS istasyonlarındaki saatle otomatik olarak senkronize eder.
 - **[RDS TIME SYNC [N]]**: saat senkronizasyonunu devre dışı bırakır.
- 3 Onaylamak için **CLOCK** tuşuna basın.
↳ 12/24 saat formatı yanıp söner.

- 4 Saat formatını, saat ve dakikayı sırayla ayarlamak için 2. ve 3. adımları tekrarlayın.

Not

- Aktarılan saatin kesinliği saat sinyalinin aktaran RDS istasyonuna bağlıdır.
- 90 saniye boyunca işlem yapılmazsa sistem saat ayarı modundan otomatik olarak çıkar.

Açma

⏻ düğmesine basın.

↳ Sistem en son seçilen kaynağa döner.

İpucu

- Başka bir kaynak seçmek için **SOURCE** düğmesine veya uzaktan kumanda üzerindeki kaynak seçme düğmelerine arka arkaya basın.

Bekleme moduna geçme

Sistemin bekleme moduna geçmesi için ⏻ tuşuna basın.

↳ Saat (ayarlanmışsa) gösterge panelinde görüntülenir:

4 Oynatın

iPod/iPhone/iPad cihazından çalma

Bu sistemle iPod/iPhone/iPad cihazından müzik dinleyebilirsiniz.

Uyumlu iPod/iPhone/iPad

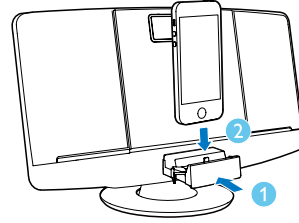
Sistem aşağıdaki iPod, iPhone ve iPad modellerini destekler:

Hedeflenen cihaz.

- iPod touch (5. nesil)
- iPod nano (7. nesil)
- iPhone 5
- iPad 4
- iPad mini

iPod/iPhone/iPad cihazını yükleme

- 1 Açmak için bağlantı istasyonu bölmesini itin.
- 2 iPod/iPhone/iPad oynatıcısını bağlantı istasyonuna yerleştirin.



Not

- iPad 4 veya iPad mini cihazını bağlantı istasyonuna yerleştirmeden önce koruyucu kılıfı çıkarm.

iPod/iPhone/iPad'i dinleme

Not

- iPod/iPhone/iPad'in doğru şekilde yüklendiğinden emin olun.

- 1 iPod/iPhone/iPad kaynağını seçmek için **SOURCE** tuşuna veya uzaktan kumandada **DOCK** tuşuna arka arkaya basın.
- 2 iPod/iPhone/iPad cihazında parçalar çalın.
 - Oynatmayı duraklatmak veya sürdürmek için **▶||** tuşuna basın.
 - Bir parçayı atlamak için **◀◀ / ▶▶** düğmesine basın.
 - Oynatma sırasında arama yapmak için **◀◀ / ▶▶** tuşunu basılı tutun, sonra tuşu bırakıp normal çalmayı sürdürün.
 - Bir önceki iPod/iPhone/iPad menüsüne geri dönmek için **MENU** tuşuna basın.
 - Menü dolaşmak için **▲ / ▼** tuşuna basın.
 - Seçiminizi onaylamak için **OK** tuşuna basın.

iPod/iPhone/iPad cihazını çıkarma

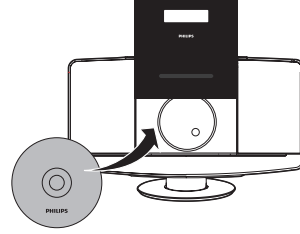
iPod/iPhone/iPad cihazını bağlantı istasyonundan çekin.

iPod/iPhone/iPad cihazını şarj etme

Sistem elektrik kaynağına bağlandığında, bağlantı istasyonuna yerleştirilen iPod/iPhone/iPad cihazı şarj olmaya başlar.

Disk çalma

- 1 Disk tepsisini açmak için **▲** düğmesine basın.
- 2 Baskılı tarafı yukarı gelecek şekilde bir disk takın.



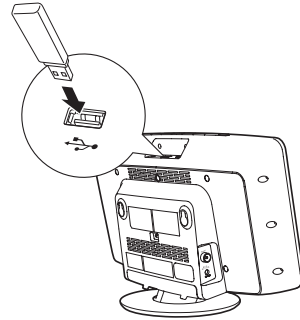
- 3 Disk tepsisini kapatmak için **▲** tuşuna basın.
- 4 Disk kaynağını seçmek için, uzaktan kumandada **CD** tuşuna basın.
 - ↳ **[Reading]** (okunuyor) mesajı kısa bir süre yanıp söner; ardından CD otomatik olarak çalmaya başlar. Aksi takdirde **▶||** düğmesine basın.

USB depolama cihazından oynatma

Not

- USB cihazında çalınabilir ses içeriği bulunduğundan emin olun.

- 1 USB depolama cihazını **USB** soketine takın.



- 2 USB kaynağını seçmek için, uzaktan kumandada **USB** tuşuna basın.
 - ↳ Çalma otomatik olarak başlar. Aksi takdirde **▶||** düğmesine basın.

Çalma kontrolü (CD/USB modu)

◀◀ / ▶▶ Bir ses dosyası seçer; Çalma sırasında parçayı hızlı ileri veya geri almak için basın ve basılı tutun, ardından çalmayı devam ettirmek için serbest bırakın.

▲ / ▼ MP3/WMA parçaları için bir albüm veya klasör seçin.

▶|| Oynatmayı başlatır veya duraklatır.

■ Oynatmayı durdurur.

OK Seçimi onaylayın.

REPEAT/SHUFFLE [↻]: Geçerli parçayı tekrarlayarak çalar.
[↻ALB]: (yalnızca MP3/WMA için): Bu albümdeki tüm parçaları arka arkaya çalar.
[↻ALL]: Tüm parçaları tekrarlayarak çalar.
[↻R]: Tüm parçaları rastgele çalar.
Normal oynatmaya dönmek için REPEAT/SHUFFLE tuşuna, tekrarlar veya kanşık simgeleri kaybolana kadar arka arkaya basın.

Parça programlama

En fazla 20 parça programlanabilir.

- 1 CD veya USB modunda oynatmayı durdurmak için ■ tuşuna basın.
- 2 Programlama modunu etkinleştirmek için PROG tuşuna basın.
↳ [PROG] (programla) görüntülenir.
- 3 MP3/WMA parçaları için bir albüm seçmek amacıyla ▲ / ▼ tuşuna arka arkaya basın.
- 4 Bir parça seçmek için ◀◀ / ▶▶ tuşuna arka arkaya basın ve ardından onaylamak için PROG tuşuna basın.

- 5 Daha fazla parça programlamak için 3. ve 4. adımları tekrarlayın.
- 6 Programlanan parçaları oynatmak için ▶|| tuşuna basın.
↳ Çalma sırasında [PROG] (programla) görüntülenir:
 - Programı silmek için iki kez ■ düğmesine basın.

Ses ayarlama

Çalma sırasında, ses seviyesini ayarlayabilir ve farklı ses efektleri seçebilirsiniz.

Tuş	Görev
VOL +/-	Ses seviyesini artırmak veya azaltmak.
MUTE	Sesi kısar veya tekrar açar.
DBB/DSC	Dinamik bas gücünü azaltmayı açıp kapatmak için düğmeyi basılı tutun. Bir ses efekti seçmek için aşağıdaki tuşlardan birine basın: [POP] (pop) [JAZZ] (jazz) [ROCK] (rock) [CLASSIC] (klasik) [FLAT] (düz)

Farklı bilgileri görüntüleme

Çalma sırasında, saati ve çalma ile ilgili farklı bilgileri görmek için DISPLAY tuşuna arka arkaya basın.

5 FM radyo dinleyin

FM radyo istasyonlarını ayarlama

Not

- Anteni TV,VCR ve diğer radyasyon kaynaklarından mümkün olduğunca uzak bir yere koyun.
- Birlikte verilen FM anteni bağladığınızdan ve tam olarak açtığınızdan emin olun.

- 1 FM radyo modunu seçmek için **FM** tuşuna basın.
- 2 **◀◀** veya **▶▶** tuşunu 3 saniye basılı tutun.
↳ **[SEARCH]** (ara) görüntülenir.
↳ Sistem, sinyal gücü kuvvetli bir FM istasyonuna otomatik olarak ayarlanır.
- 3 Daha fazla istasyon ayarlamak için 2. adımı tekrarlayın.

Zayıf sinyalli bir istasyonu ayarlamak için:
İyi sinyal alımı buluncaya kadar **◀◀** veya **▶▶** tuşuna arka arkaya basın.

FM radyo istasyonlarını otomatik olarak programlama

Not

- En fazla 20 adet FM istasyon hafızası programlayabilirsiniz.

- FM radyo modunda **PROG** tuşunu 3 saniye basılı tutun.
- ↳ **[AUTO]** (otomatik) iletisi görüntülenir.
- ↳ Sistem, tüm FM radyo istasyonlarını otomatik olarak kaydeder ve istasyon hafızasındaki ilk istasyonu yayınlar.

FM radyo istasyonlarını manuel olarak programlama

- 1 Radyo modunda bir FM radyo istasyonunu ayarlayın.
- 2 Programlama modunu etkinleştirmek için **PROG** düğmesine basın.
↳ **[PROG]** (programla) yanıp söner.
- 3 Bir kanal numarası seçmek için **▲** veya **▼** tuşuna arka arkaya basın.
- 4 Onaylamak için **PROG** tuşuna tekrar basın.
- 5 Başka FM istasyonlarını kaydetmek için 1-4 arası adımları tekrarlayın.

Not

- Daha önce kaydedilen bir istasyonu kaldırmak için, yerine başka bir istasyonu kaydedin.

Radyo istasyon hafızası seçme

Radyo modunda, önceden ayarlanmış bir radyo istasyonu seçmek için **▲** veya **▼** tuşuna basın.

RDS bilgilerini gösterme

RDS (Radyo Veri Sistemi), FM istasyonlarının ek bilgiler göstermelerine olanak sağlayan bir servistir.

- 1 Bir RDS istasyonunu ayarlayın.
- 2 Aşağıdaki bilgiler (varsa) arasında dolaşmak için **RDS** düğmesine arka arkaya basın:
↳ Program hizmeti
↳ Program türü, örneğin **[NEWS]** (haberler), **[SPORT]** (spor), **[POP M]** (pop müzik)..
↳ Radyo metin mesajı
↳ Süre

Stereo/mono yayın seçme

Not

- Stereo yayın, radyo modu için varsayılan ayardır.
- Zayıf sinyalli istasyonlar için: sinyal gücünü iyileştirmek için mono sese geçin.

FM radyo modunda, mono ve stereo yayın arasında geçiş yapmak için **OK** tuşuna basın.

6 Diğer özellikler

Alarm zamanlayıcısını ayarlama

Not

- Saati doğru ayarladığınızdan emin olun.


- 1 Bekleme modunda, **TIMER** düğmesine **[SET TIMER]** (zamanlayıcıyı ayarla) ekranda görününceye kadar basın.
↳ **[SELECT SOURCE]** (kaynak seç) görüntülenir.
- 2 Bir alarm kaynağı seçmek için arka arkaya **SOURCE** tuşuna veya uzaktan kumanda üzerindeki kaynak seçme düğmelerine basın: disk, FM radyo, iPod/iPhone/iPad veya USB.
- 3 Onaylamak için **TIMER** tuşuna basın.
↳ Saat haneleri yanıp söner.
- 4 Saati ayarlamak için **◀◀** veya **▶▶** tuşuna basın.
- 5 Onaylamak için **TIMER** tuşuna basın.
↳ Dakika haneleri yanıp söner.
- 6 Dakika ve alarm ses seviyesini ayarlamak için 4-5 arası adımları tekrarlayın.

İpucu

- 90 saniye boyunca işlem yapılmazsa sistem alarmı modundan otomatik olarak çıkar.
- iPod/iPhone/iPad alarm kaynağı olarak seçilmişse ve iTunes'da "PHILIPS" adlı bir çalma listesi oluşturup bu listeyi iPod/iPhone/iPad cihazınıza aktarırsanız, çalma listenizden rastgele seçilen bir parça ile uyanırsınız.
- iPod/iPhone/iPad cihazınızda hiçbir "PHILIPS" çalma listesi oluşturulmamışsa veya çalma listesine hiçbir parça kaydedilmediyse, iPod/iPhone/iPad cihazınızda en son dinlediğiniz parça ile uyanırsınız.

Alarm zamanlayıcısını etkinleştirmek veya devre dışı bırakmak için:

Bekleme modunda alarmı etkinleştirmek veya devre dışı bırakmak için **TIMER** tuşuna arka arkaya basın.

↳ Alarm zamanlayıcısı etkinleştirildiğinde  görünür.



İpucu

- Alarm kaynağı olarak CD, USB veya DOCK seçiliyse, fakat disk takılı değilse veya bağlı bir USB kaynağı yoksa sistem otomatik olarak radyo kaynağına geçiş yapar.

Kulaklıktan dinleme

Sistemin üzerindeki  soketine bir kulaklık takın.

Uyku zamanlayıcısını ayarlama



Not

- Saati doğru ayarladığınızdan emin olun.

- Sistemi açtıktan sonra, uyku zamanlayıcısı süresini seçmek için (dakika olarak) **SLEEP** tuşuna arka arkaya basın.
↳ Uyku zamanlayıcısı açıldığında **zZ** görüntülenir.

Uyku zamanlayıcısını iptal etmek için:

- **[OFF]** (kapalı) görününceye kadar **SLEEP** tuşuna arka arkaya basın.

Harici bir cihazdan oynatma

Bu sistemle, MP3 çalar gibi bir harici kaynaktan müzik dinleyebilirsiniz.

- 1 MP3 bağlantı kablosunu aşağıdaki noktalara bağlayın:
 - sistemin üzerindeki **MP3-LINK** soketi.
 - harici cihazdaki kulaklık soketi.
- 2 MP3 bağlantısı kaynağını seçmek için **CD/MP3-LINK** tuşuna arka arkaya basın.
- 3 Harici ses cihazını çalmaya başlayın (cihazın kendi kullanım kılavuzuna bakın).

7 Ürün bilgileri

Not

- Ürün bilgileri, önceden bildirilmeden değiştirilebilir.

Özellikler

Amplifikatör

Maks. Çıkış Gücü	2 x 10 W
Frekans Tepkisi	63 -14000 Hz, -3 dB
Sinyal Gürültü Oranı	> 57 dBA
Toplam Harmonik Bozukluk	< %1
MP3 Link Girişi	650 mV RMS

Disk

Lazer Tipi	Yarı iletken
Disk Çapı	12 cm/8 cm
Desteklenen Diskler	CD-DA, CD-R, CD-RW, MP3-CD, WMA-CD
Toplam Harmonik Bozukluk	< %1
Frekans Tepkisi	63 -14000 Hz, -3 dB
S/N Oranı	>57 dBA

Radyo alıcısı (FM)

Ayarlama Aralığı	87,5 - 108 MHz
Şebeke Ayanı	50 KHz
Hassaslık	
- Mono, 26dB S/N Oranı	<22 dBf
- Stereo, 46dB S/N Oranı	<43 dBf
Toplam Harmonik Bozukluk	%<3
Sinyal Gürültü Oranı	>50 dBA

Genel bilgiler

AC Gücü	Model: AS360-120-AE300; Giriş: 100 - 240 V ~, 50/60 Hz, 1,2 A; Çıkış: 12 V = 3 A
---------	---

Çalışır Durumdaki Güç Tüketimi	25 W
Beklemede Güç Tüketimi	< 1 W
Boyutlar - Ana Ünite (G x Y x D)	400 x 235 x 98 mm
Ağırlık - Ana Ünite	2,2 kg

USB oynatılabilirlik bilgileri

Uyumlu USB cihazları:

- USB flash bellek (USB1.1)
- USB flash oynatıcılar (USB1.1)
- bellek kartları (bu üniteyle çalışması için ayrıca kart okuyucu gerektirir)

Desteklenen formatlar:

- USB veya bellek dosyası formatı: FAT12, FAT16, FAT32 (sektör boyutu: 512 bayt)
- MP3 bit oranı (veri oranı): 32-320 Kbps ve değişken bit oranı
- WMA v9 veya öncesi
- En fazla 8 seviyeye kadar iç içe klasör
- Albüm/klasör sayısı: en fazla 99
- Parça/başlık sayısı: en fazla 999
- ID3 etiketi v2.0 veya sonrası
- Dosya adı Unicode UTF8 olmalıdır (maksimum uzunluk: 16 bayt)

Desteklenmeyen formatlar:

- Boş albümler: Boş albümler; MP3/WMA dosyası içermeyen albümlerdir ve ekranda gösterilmezler.
- Desteklenmeyen dosya formatları atlanı: Örneğin, Word belgeleri (.doc) veya .dlf uzantısı olan MP3 dosyaları göz ardı edilir ve oynatılmaz.
- AAC, WAV ve PCM ses dosyaları

- DRM korumalı WMA dosyaları (.wav, .m4a, .m4p, .mp4, .aac)
- Kayıpsız formattaki WMA dosyaları

Desteklenen MP3 disk formatları

- ISO9660, Joliet
- Maksimum başlık sayısı: 999 (dosya adının uzunluğuna bağlı olarak)
- Maksimum albüm sayısı: 99
- Desteklenen örnekleme frekansları: 32 kHz, 44,1 kHz, 48 kHz
- Desteklenen bit hızları: 32~320 (kb/s), değişken bit hızları

8 Sorun giderme



Uyarı

- Bu cihazın muhafazasını kesinlikle çıkarmayın.

Garantinin geçerliliğini korumak için ürünü kendi olanaklarınızla onarmaya çalışmayın. Cihazı kullanırken sorun yaşıyorsanız, servis talep etmeden önce aşağıdaki noktaları kontrol edin. Sorununuz hala çözülmediyse Philips Web sayfasına gidin (www.philips.com/support). Philips ile iletişime geçerken cihazı yakınınızda bulundurun ve model numarası ile seri numarasını bildiğinizden emin olun.

Güç yok

- Cihazın AC güç kablosunun düzgün takıldığından emin olun.
- AC çıkışında güç olduğundan emin olun.
- Güç tasarrufu özelliği nedeniyle, oynatılan video bittikten sonra 15 dakika boyunca herhangi bir işlem yapılmazsa sistem otomatik olarak kapanır.

Ses yok veya ses bozuk

- Ses seviyesini ayarlayın.
- Kulaklıkların bağlantısını kesin.

Ünite yanıt vermiyor

- AC fişini prizden çıkarıp yeniden takın ve ardından üniteyi tekrar açın.
- Güç tasarrufu özelliği nedeniyle, oynatılan video bittikten sonra 15 dakika boyunca herhangi bir işlem yapılmazsa sistem otomatik olarak kapanır.

Uzaktan kumanda çalışmıyor

- Herhangi bir fonksiyon düğmesine basmadan önce, doğru kaynağı ilk olarak ana ünite yerine uzaktan kumandayla seçin.
- Uzaktan kumandayı üniteye yaklaştırın.
- Pili, kutupları (+/- işaretleri) gösterildiği biçimde hizalanmış olacak şekilde takın.
- Pili değiştirin.
- Uzaktan kumandayı doğrudan ünitenin önündeki sensöre doğru tutun.

Disk bulunamadı

- Bir disk takın.
- Diskin ters takılıp takılmadığını kontrol edin.
- Lenstekle nem yoğunlaşması geçene kadar bekleyin.
- Diski değiştirin veya temizleyin.
- Tamamlanmış bir CD veya doğru formatta bir disk kullanın.

USB cihazı üzerindeki bazı dosyalar görüntülenmiyor

- USB cihazındaki klasör ya da dosya sayısı, belirli bir limiti aşmıştır. Bu durum bir anıza değildir.
- Bu dosyaların formatları desteklenmemektedir.

USB cihazı desteklenmiyor

- USB depolama cihazı, ünite ile uyumsuzdur. Başka bir depolama cihazını deneyin.

Zayıf radyo alımı

- Ünite ile TV'niz ya da video kaydedici arasındaki mesafeyi artırın.
- FM antenini tamamen açın.

Zamanlayıcı çalışmıyor

- Saati doğru ayarlayın.
- Zamanlayıcıyı açın.

Saat/zamanlayıcı arayı silindi

- Güç kesilmiştir veya güç kablosu bağlantısı kesilmiştir.
- Saati/zamanlayıcıyı tekrar ayarlayın.

9 Bildirim

Cihaz üzerinde yapılan, Philips Consumer Lifestyle tarafından açıkça onaylanmayan her türlü değişiklik, kullanıcının bu cihazı çalıştırma yetkisini geçersiz kılabilir.



Bu ürün, Avrupa Birliği radyo parazit gereksinimlerine uygundur.



Ürününüz geri dönüştürülebilir ve yeniden kullanılabilir yüksek kaliteli malzeme ve bileşenler kullanılarak üretilmiştir.



Bir ürüne, çarpı işaretli tekerlekli çöp arabası işaretli etiket yapıştırılması, söz konusu ürünün 2002/96/EC sayılı Avrupa Yönergesi kapsamında olduğu anlamına gelir.

Lütfen, elektrikli ve elektronik ürünlerin toplanması ile ilgili bulunduğunuz yerdeki sistem hakkında bilgi edinin.

Lütfen, yerel kurallara uygun hareket edin ve eskiyen ürünlerinizi, normal evsel atıklarınızla birlikte atmayın. Eskiyen ürününüzün atık işlemlerinin doğru biçimde gerçekleştirilmesi, çevre ve insan sağlığı üzerinde olumsuz etki oluşturulmasını önlemeye yardımcı olur.



Ürününüzde 2006/66/EC sayılı Avrupa Direktifi kapsamında düzenlenen ve normal evsel atıklarla atılmaması gereken piller kullanılmaktadır. Atık işleminin düzgün biçimde gerçekleştirilmesi, çevre ve insan sağlığı üzerinde olumsuz etki oluşturulmasını önlemeye yardımcı olduğundan,

lütfeñ pillerin ayrıca toplanması hakkındaki yerel kurallar hakkında bilgi edinin.

Çevresel bilgiler

Gereksiz tüm ambalaj malzemeleri çıkarılmıştır. Ambalajı üç malzemeye kolayca ayrılabilir şekilde yapmaya çalıştık: karton (kutu), polistiren köpük (tampon) ve polietilen (torbalar; koruyucu köpük tabakası.) Sisteminiz, uzman bir firma tarafından parçalanması halinde geri dönüştürülebilecek ve kullanılabilir malzemelerden oluşmaktadır. Lütfen ambalaj malzemelerinin, tükenen pillerin ve eski donanımın atılmasında yerel yönetmeliklere uygun hareket edin.

Bu cihaz aşağıdaki etiketi içerir:



Bu cihaz, koruyucu toprak bağlantısı olmayan, çift yalıtımlı SINIF II cihazdır.



“iPod için üretilmiştir”, “iPhone için üretilmiştir” ve “iPad için üretilmiştir”, bir elektronik cihazın özellikle iPod, iPhone veya iPad ile bağlantı kurmak için tasarlandığı ve geliştirici tarafından Apple performans standartlarına uygunluğunun onaylandığı anlamına gelir. Apple, cihazın çalışması veya güvenlik ve yasal standartlar ile uyumluluğundan sorumlu değildir. Bu aksesuarın kablolu performansını etkileyebileceğini unutmayın.

iPod ve iPhone, Apple Inc.'in ABD'de tescilli olan ticari markalarıdır; tescilli ticari markasıdır. iPad, Apple Inc.'in ticari markasıdır.



Bilgisayar programları, dosyalar, yayınlar ve ses kayıtları da dahil olmak üzere kopyalamaya karşı korumalı malzemenin yetkilendirilmemiş kopyalarının hazırlanması, telif hakkı ihlali anlamına gelebilir ve suç teşkil edebilir. Bu cihaz, bu tür amaçlarla kullanılmamalıdır.



- Tip plakası, cihazın alt kısmında bulunur.



Specifications are subject to change without notice
© 2013 Koninklijke Philips Electronics N.V.
All rights reserved.

DCM2068_12_UM_V1.0

