

Alltid redo att hjälpa till

Registrera din produkt och få support på
www.philips.com/welcome



DCM2068



Användarhandbok

PHILIPS

Innehållsförteckning

1 Viktigt!	3
-------------------	----------

2 Ditt mikrosystem	4
Introduktion	4
Förpackningens innehåll	4
Översikt över huvudenheten	5
Översikt över fjärrkontrollen	6

3 Komma igång	7
Placering	7
Ansluta FM-antennen	7
Förbereda fjärrkontrollen	7
Ansluta strömmen	7
Lagra FM-radiokanaler automatiskt	8
Ställa in klockan	8
Slå på	8

4 Spela upp	9
Spela upp från iPod/iPhone/iPad	9
Spela upp skiva	9
Spela upp från en USB-lagringseenhet	10
Styra uppspelning (CD-/USB-läge)	10
Programmera spår	10
Justera ljudet	11
Visa olika typer av information	11

5 Lyssna på FM-radio	11
Ställa in FM-radiokanaler	11
Programmera FM-radiokanaler automatiskt	11
Programmera FM-radiokanaler manuellt	12
Välj en förinställd radiokanal.	12
Visa RDS-information	12
Välja stereo/monosändning	12

6 Övriga funktioner	13
Ställa in larmtid	13
Ställa in insomningstimern	13
Spela upp från en extern enhet	13
Så här använder du hörlurarna	13

7 Produktinformation	14
Specifikationer	14
USB-uppspelningsinformation	14
MP3-skivformat som kan användas	15

8 Felsökning	15
---------------------	-----------

9 Obs!	16
---------------	-----------

1 Viktigt!



Varning

- Ta aldrig bort höljet från mikrosystemet.
 - Smörj aldrig någon del av systemet.
 - Placera aldrig systemet ovanpå någon annan elektrisk utrustning.
 - Titta aldrig på laserstrålen inuti systemet.
 - Skydda systemet mot direkt solljus, öppna lågor och värme.
 - Se till att du alltid har nätsladden, kontakten eller adaptern lättillgänglig så att du kan koppla bort systemet från eluttaget.
-
- Utsätt inte batterierna (batteripaket eller installerade batterier) för stark hetta som solsken, eld eller liknande.
 - VARNING! Batterianvändning – Undvik batteriläckage, som kan ge upphov till personskada, skada på egendom eller på fjärrkontrollen:
 - Installera batterierna på rätt sätt med + och - enligt markeringarna på fjärrkontrollen.
 - Blanda inte batterier (t.ex. gamla och nya eller kol och alkaliska).
 - Ta ut batterierna när fjärrkontrollen inte används under en längre tid.
 - Se till att det finns tillräckligt med ledigt utrymme för god ventilation runt produkten.
 - Systemet får inte utsättas för vattendroppar eller vattenstänk.
 - Placera inga potentiellt skadliga föremål på systemet (t.ex. vattenfyllda kärl eller levande ljus).
 - Om adaptern används som fränkopplingsenhet ska den vara lätt att komma åt.



Var försiktig

- Förhindra eventuella hörselskador genom att inte lyssna på höga volymnivåer under långa stunder. Ställ in volymen på en säker nivå. Ju högre volym, desto kortare lyssningstid.

Observera följande riktlinjer när du använder hörlurarna.

- Lyssna på rimliga ljudnivåer under rimlig tid.
- Höj inte volymen allteftersom din hörsel anpassar sig.
- Höj inte volymen så mycket att du inte kan höra din omgivning.
- Du bör vara försiktig eller tillfälligt sluta använda hörlurarna i potentiellt farliga situationer.
- Mycket högt ljudtryck från hörlurar kan skada hörseln.

Skydda hörseln



2 Ditt mikrosystem

Gratulerar till din nya produkt och välkommen till Philips! Genom att registrera din produkt på www.philips.com/welcome kan du dra nytta av Philips support.

Introduktion

Med det här mikrosystemet kan du:

- ta del av ljud från skivor; iPod, iPhone, iPad, USB-enheter och andra externa enheter samt
- lyssna på FM-radio

Du kan förbättra ljudet med följande ljudeffekter:

- Digital Sound Control (DSC)
- DBB (Dynamic Bass Boost)

Mikrosystemet kan hantera följande medieformat:



Förpackningens innehåll

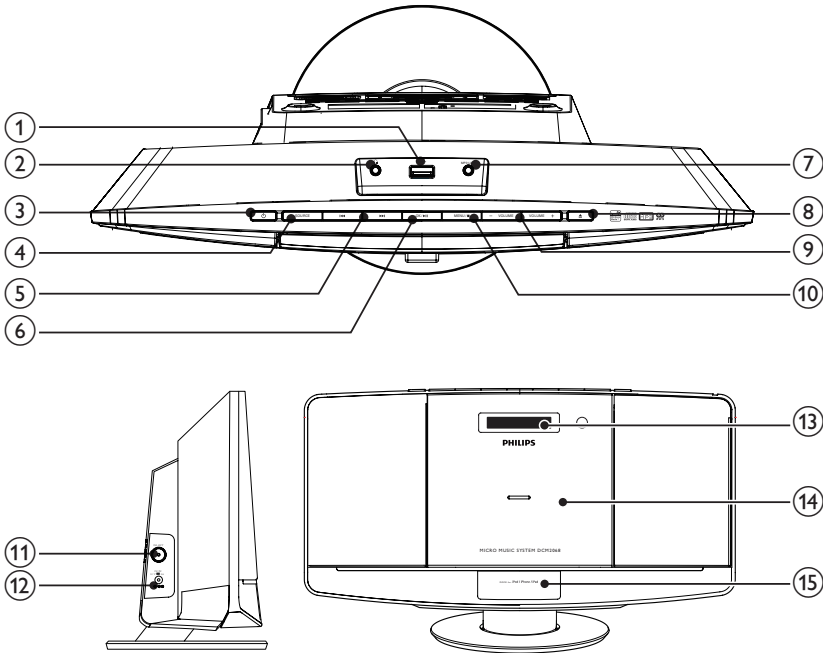
Kontrollera och identifiera innehållet i förpackningen:

- Huvudenhet
- Fjärrkontroll (med batteri)
- Nätadapter
- Monteringssats (2 pluggar och 2 skruvar)
- FM-antenn
- Kortfattad användarhandbok
- Broschyr med säkerhetsanvisningar och meddelanden
- Anvisningar för väggmontering

Om du kontaktar Phillips behöver du ange modell- och serienumret till apparaten. Modell- och serienumret finns på apparatens undersida. Skriv numren här:

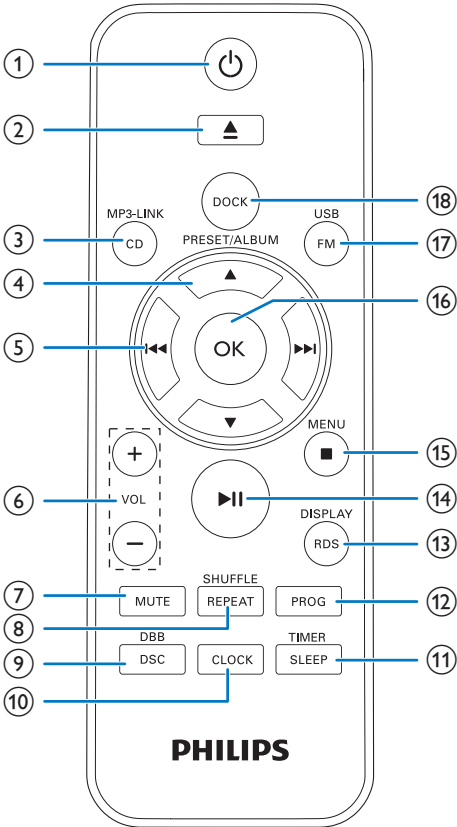
Modellnummer _____
Serienr _____

Översikt över huvudenheten



- ① Anslut en USB-lagringsenhet.
- ② Hörlursuttag.
- ③ Sätt på mikrosystemet.
Försätt systemet i standbyläge.
- ④ **SOURCE**
 - Välj en källa: CD, FM, USB, Docka eller MP3 LINK.
- ⑤ Hoppa till föregående eller nästa spår.
Sök i ett spår eller på en skiva.
Ställ in radiokanaler.
Justera tiden.
- ⑥ **OK/▶▶**
 - Bekräfta ett val.
 - Starta eller pausa skivuppspelning.
- ⑦ **MP3-LINK**
 - Anslut en extern ljudenhet.
- ⑧ Öppna eller stänga skivfacket.
- ⑨ **VOLUME + / -**
 - Justera volymen.
- ⑩ **MENU/■**
 - Öppna iPod-/iPhone-/iPad-menyn.
 - Stoppa uppspelning eller ta bort ett program.
- ⑪ **FM ANT**
 - Förbättra FM-mottagningen.
- ⑫ **DC IN**
 - Ansluta strömmen.
- ⑬ **Teckenfönster**
 - Visa uppspelningsinformation.
- ⑭ **Skivfack**
- ⑮ **DOCK för iPod/iPhone/iPad**

Översikt över fjärrkontrollen



- ①
 - Sätt på mikrosystemet.
 - Försätt systemet i standbyläge.
- ②
 - Öppna eller stäng skivfacket.
- ③ **CD/MP3-LINK**
 - Välj CD- eller MP3 link-källa.
- ④
 - Välj en förinställd radiokanal.
 - Hoppa till föregående eller nästa album.
 - Bläddra igenom iPod-/iPhone-/iPad-menyn.

- ⑤
 - Hoppa till föregående eller nästa spår.
 - Sök i ett spår eller på en skiva.
 - Ställ in radiokanaler.
 - Justera tiden.
- ⑥ **VOL +/-**
 - Justera volymen.
- ⑦ **MUTE**
 - Stäng av eller återuppta ljudet.
- ⑧ **REPEAT/SHUFFLE**
 - Spela upp ett spår eller alla spår flera gånger.
 - Upprepa spårerna i det aktuella albumet.
 - Spela upp spår slumpmässigt.
- ⑨ **DBB/DSC**
 - Välj en snabbvalsinställning.
 - Aktivera/avaktivera dynamisk basförbättring.
- ⑩ **CLOCK**
 - Ange tid.
- ⑪ **SLEEP/TIMER**
 - Ställa in insomnings- eller larmtimer.
- ⑫ **PROG**
 - Programmera spår.
 - Programmera radiokanaler.
- ⑬ **RDS/DISPLAY**
 - För FM-radiokanaler med RDS-signaler: visa RDS-information.
 - Visa tids- och uppspelningsinformation.
- ⑭
 - Starta eller pausa skivuppspelning.
- ⑮ **MENU/■**
 - Öppna iPod-/iPhone-/iPad-menyn.
 - Stoppa uppspelning eller ta bort ett program.
- ⑯ **OK**
 - Bekräfta ett val.
- ⑰ **FM/USB**
 - Välj FM- eller USB-källa.
- ⑱ **DOCK**
 - Välj iPod/iPhone/iPad-källa.

3 Komma igång

! Var försiktig

- Genom att använda kontrollerna eller justera funktionerna på något sätt som inte beskrivs i den här handboken kan du utsätta dig för farlig strålning eller annan osäker användning.

Följ alltid anvisningarna i det här kapitlet i rätt följd.

Placering

Du kan placera systemet på en plan yta eller montera det på väggen.

Montera på en vägg

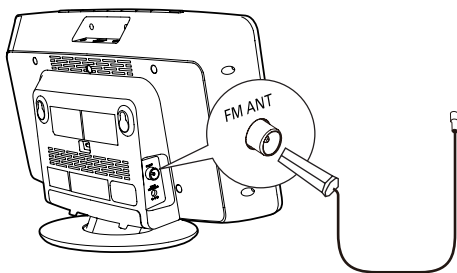
Läs medföljande instruktioner för väggmontering.

Ansluta FM-antennen

* Tips

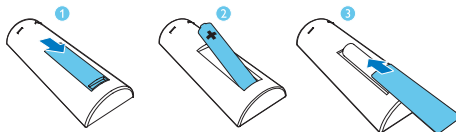
- Dra ut och justera antennens placering för bästa möjliga mottagning.

Sätt i den medföljande FM-antennen i uttaget märkt **FM ANT** på huvudenheten.



Förbereda fjärrkontrollen

- 1 Öppna batterifacket.
- 2 Sätt i ett AAA-batteri med polerna (+/-) åt rätt håll enligt markeringen.
- 3 Stäng batterifacket.



Ansluta strömmen

! Var försiktig

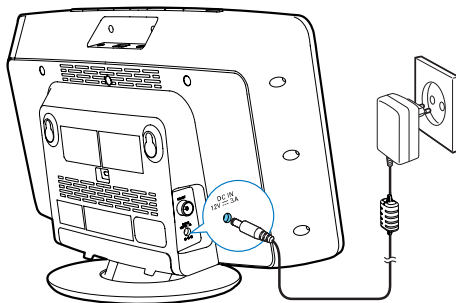
- Risk för produktskada! Se till att nätspänningen motsvarar den spänning som är tryckt på systemets baksida.
- Risk för elektriska stötar! När du kopplar bort nätadaptern ska du alltid dra ut kontakten ur uttaget. Dra aldrig i sladden.
- Innan du ansluter nätadaptern ser du till att alla andra anslutningar har gjorts.

☰ Kommentar

- Typplattan sitter på systemets baksida.

Anslut nätadaptern till:

- uttaget märkt **DC IN** på systemet.
- vägguttaget.



Lagra FM-radiokanaler automatiskt

När du ansluter till elnätet och inga FM-kanaler är lagrade blir du uppmanad att söka och lagra alla tillgängliga FM-kanaler:

- 1 Anslut systemet till elnätet.
 - ↳ [AUTO INSTALL – PRESS PLAY, STOP CANCEL] (installera automatiskt genom att trycka på ►■, avbryt genom att trycka på ■) visas.
- 2 Starta fullständig sökning genom att trycka på ►■.
 - ↳ Systemet lagrar automatiskt FM-radiokanaler med tillräcklig signalstyrka.
 - ↳ Den första förinställda kanalen sänds automatiskt.

Tips

- För att avsluta lagringsläge trycker du på ⏻ eller ■

Ställa in klockan

- 1 I viloläge trycker du in och håller kvar **CLOCK** på fjärrkontrollen i två sekunder.
 - ↳ [SET CLOCK] (ställ in klocka) rullas över skärmen.
- 2 Tryck på ◀◀ / ▶▶ upprepade gånger om du vill synkronisera tiden med RDS-kanalerna.
 - [RDS TIME SYNC [Y]]: synkronisera tid med RDS-kanaler automatiskt.
 - [RDS TIME SYNC [N]]: avaktivera tidssynkronisering.
- 3 Bekräfta genom att trycka på **CLOCK**.
 - ↳ 12/24-timmarsformatet blinkar.
- 4 Upprepa steg 2–3 för att ställa in timformat, timme och minut i ordning.

Kommentar

- Precisionen hos den överförda tiden beror på RDS-kanalen som överför tidssignalen.
- Om systemet är inaktivt i 90 sekunder avslutas klockställningsläget automatiskt.

Slå på

Tryck på ⏻.

- ↳ Systemet växlar till den senast valda källan.

Tips

- Välj en annan källa genom att trycka på **SOURCE** upprepade gånger eller på fjärrkontrollens källvalsknappar.

Växla till standbyläge

Växla till standbyläge genom att trycka på ⏻.

- ↳ Klockan (om den är inställd) visas i teckenfönstret.

4 Spela upp

Spela upp från iPod/iPhone/iPad

Du kan lyssna på musik från din iPod, iPhone eller iPad via systemet.

Kompatibel iPod/iPhone/iPad

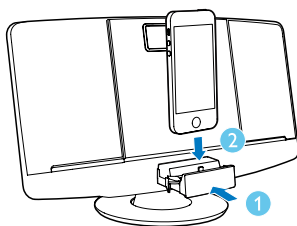
Systemet kan hantera följande iPod-, iPhone- och iPad-modeller:

Utvecklade för:

- iPod Touch (5:e generationen)
- iPod nano (7:e generationen)
- iPhone 5
- iPad 4
- iPad Mini

Ansluta iPod/iPhone/iPad

- 1 Öppna dockningsfacket genom att trycka på det.
- 2 Placera iPod-/iPhone-/iPad-spelaren i dockan.



Kommentar

- Ta bort skyddsfodralet innan du dockar din iPad 4 eller iPad Mini.

Lyssna på iPod/iPhone/iPad

Kommentar

- Se till att iPod/iPhone/iPad är ordentligt isatt.

- 1 Tryck på **SOURCE** flera gånger eller på **DOCK** på fjärrkontrollen för att välja iPod/iPhone/iPad-källa.
- 2 Spela upp spår på iPod, iPhone eller iPad.
 - Tryck på **▶▶** om du vill pausa eller återuppta uppspelningen.
 - Om du vill hoppa till ett spår trycker du på **◀◀** / **▶▶**.
 - Om du vill söka under uppspelningen håller du **◀◀** / **▶▶** intryckt. Släpp den sedan när du vill återgå till normal uppspelning.
 - Gå tillbaka till föregående iPod-/iPhone-/iPad-menyn genom att trycka på **MENU**.
 - Om du vill bläddra igenom menyn trycker du på **▲** / **▼**.
 - Bekräfta ett val genom att trycka på **OK**.

Ta bort iPod/iPhone/iPad

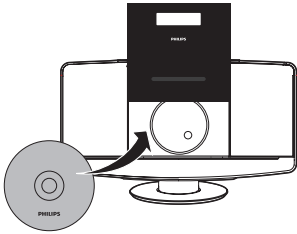
Ta ut iPod/iPhone/iPad ur dockan.

Ladda iPod/iPhone/iPad

När systemet är anslutet till nätströmmen börjar den dockade iPod-/iPhone-/iPad-enheten att laddas.

Spela upp skiva

- 1 Tryck på **▲** så öppnas skivfacket.
- 2 Sätt i en skiva med etiketten vänd uppåt.



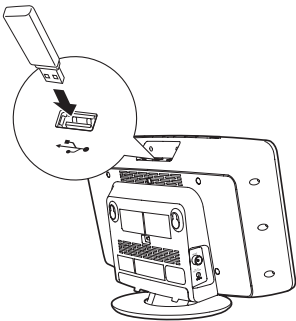
- 3 Tryck på ▲ för att stänga skivfacket.
- 4 Om du vill välja skivan som källa trycker du på **CD** på fjärrkontrollen.
 - ↳ [läsa] (läsa) blinkar i ett ögonblick och spelar sedan upp CD automatiskt. Om inte trycker du på ►||.

Spela upp från en USB-lagringsenhet

☰ Kommentar

- Kontrollera att USB-enheten innehåller spelbara ljudspår.

- 1 Sätt i USB-lagringsenheten i USB-uttaget.



- 2 Om du vill välja USB som källa trycker du på **USB** på fjärrkontrollen.
 - ↳ Uppspelningsenheten startar automatiskt. Om inte trycker du på ►||.

Styra uppspelning (CD-/USB-läge)

◀◀ / ▶▶	Välj en ljudfil; Håll intryckt för att snabbspola spåret framåt eller bakåt under uppspelning, släpp för att återuppta uppspelningen.
▲ / ▼	För MP3-/WMA-filer väljer du ett album eller en mapp.
▶	Starta eller pausa skivuppspelning.
■	Stoppa uppspelning.
OK	Bekräfta ett val.
REPEAT/ SHUFFLE	[↻]: Spela upp det aktuella spåret upprepade gånger. [↻ALB]: (endast för MP3/WMA): spela upp alla spår i det här albumet upprepade gånger. [↻ALL]: Spela upp alla spår upprepade gånger. [↻]: Spela upp alla spår i slumpvis ordning. Återgå till vanlig uppspelning genom att trycka på REPEAT/SHUFFLE upprepade gånger tills ikonerna för upprepad eller slumpvis uppspelning försvinner.

Programmera spår

Du kan programmera högst 20 spår:

- 1 Tryck på ■ i CD- eller USB-läge för att stoppa uppspelning.
- 2 Tryck på **PROG** för att aktivera programmeringsläget.
 - ↳ [PROG] (programmera) visas.
- 3 För MP3-/WMA-filer trycker du på ▲ / ▼ upprepade gånger för att välja ett album.
- 4 Tryck på ◀◀ / ▶▶ upprepade gånger för att välja ett spår, och bekräfta därefter genom att trycka på **PROG**.

- 5 Repetera steg 3–4 om du vill programmera fler spår.
- 6 Tryck på **▶||** för att spela upp de programmerade spårerna.
 - ↳ Under uppspelning visas [**PROG**] (programmera).
 - Radera programmering genom att trycka på **■** två gånger.

Justera ljudet

Under uppspelning kan du justera volym och välja olika ljudeffekter.

Knapp	Funktion
VOL +/-	Höj eller sänk volymen.
MUTE	Stäng av eller återuppta ljudet.
DBB/DSC	Håll nedtryckt för att slå på eller av dynamisk basförbättring. Tryck för att välja en ljudeffekt: [POP] (pop) [JAZZ] (jazz) [ROCK] (rock) [CLASSIC] (klassisk) [FLAT] (platt)

Visa olika typer av information

Under uppspelning trycker du på **DISPLAY** flera gånger för att visa tid och olika typer av uppselningsinformation.

5 Lyssna på FM-radio

Ställa in FM-radiokanaler



Kommentar

- Placera antennen så långt bort som möjligt från TV:n, videon eller andra strålningskällor.
- Kontrollera att du har anslutit och dragit ut den medföljande antennen helt.

- 1 Välj FM-läge genom att trycka på **FM**.
- 2 Håll **◀◀** eller **▶▶** intryckt i 3 sekunder.
 - ↳ [**SEARCH**] (sök) visas.
 - ↳ Systemet ställer automatiskt in en FM-kanal med stark mottagning.
- 3 Upprepa steg 2 om du vill ställa in fler radiokanaler.

För att ställa in en kanal med svag signal:

Tryck på **◀◀** eller **▶▶** upprepade gånger tills du hittar bra mottagning.

Programmera FM-radiokanaler automatiskt



Kommentar

- Du kan programmera högst 20 förinställda FM-radiokanaler.

Håll **PROG** intryckt i tre sekunder i FM-radioläge.

- ↳ [**AUTO**] (automatisk) visas.
- ↳ Systemet lagrar alla FM-radiokanaler automatiskt och sänder sedan den första förinställda radiokanalen.

Programmera FM-radiokanaler manuellt

- 1 I radioläget ställer du in en radiokanal.
- 2 Tryck på **PROG** för att aktivera programmeringsläget.
↳ **[PROG]** (programmera) blinkar.
- 3 Välj ett kanalnummer genom att trycka på ▲ eller ▼ flera gånger.
- 4 Bekräfta genom att trycka på **PROG** igen.
- 5 Upprepa steg 1-4 för att lagra andra kanaler.

Kommentar

- Om du vill ta bort en förinställd kanal, lagrar du en annan station på samma plats.

Välja stereo/monosändning

Kommentar

- Stereosändning är standardinställningen för radioläget.
- Förbättra mottagningen för kanaler med svaga signaler genom att ändra till monoljud.

Växla mellan mono- och stereosändning genom att trycka på **OK** i FM-radioläget.

Välj en förinställd radiokanal.

I radioläge trycker du på ▲ eller ▼ för att välja en förinställd radiokanal.

Visa RDS-information

RDS (Radio Data System) är en tjänst som gör det möjligt för FM-radiokanaler att visa extra information.

- 1 Ställ in en RDS-radiokanal.
- 2 Tryck på **RDS** upprepade gånger och bläddra igenom följande information (om tillgänglig):
 - ↳ Programera tjänst
 - ↳ Programtyp som **[NEWS]** (nyheter), **[SPORT]** (sport), **[POP M]** (popmusik)...
 - ↳ Radiotextmeddelande
 - ↳ Tid

6 Övriga funktioner

Ställa in larmtid

☰ Kommentar

- Se till att du har ställt in klockan på rätt sätt.

- 1 I standbyläge trycker du på **TIMER** tills **[SET TIMER]** (ställ in timern) rullar på skärmen.
↳ **[SELECT SOURCE]** (välj källa) visas.
- 2 Tryck på **SOURCE** upprepade gånger eller på fjärrkontrollens källvalsknappar för att välja en larmkälla: skiva, FM-radio, iPod/iPhone/iPad eller USB.
- 3 Bekräfta genom att trycka på **TIMER**.
↳ Timsiffrorna blinkar.
- 4 Tryck på **◀◀** eller **▶▶** eller för att ange timme.
- 5 Bekräfta genom att trycka på **TIMER**.
↳ Minutsiffrorna blinkar.
- 6 Upprepa steg 4–5 för att ställa in minuter och larmvolym.

✱ Tips

- Om systemet är inaktivt i 90 sekunder avslutas larminställningsläget automatiskt.
- Om iPod/iPhone/iPad väljs som larmkälla och du har skapat en spellista som heter "PHILIPS" i iTunes och importerat den till iPod/iPhone/iPad kommer du att vakna till ett slumpvis valt spår i spellistan.
- Om ingen "PHILIPS"-spellista skapas i iPod/iPhone/iPad, eller om inga spår har sparats i den, kommer du att vakna till det senaste spåret som spelades upp på iPod/iPhone/iPad.

Aktivera eller avaktivera larmtimern:

I standbyläget trycker du på **TIMER** upprepade gånger för att aktivera eller avaktivera larmet.

↳ 📞 visas när larmtimern aktiveras.

✱ Tips

- Om CD, USB eller DOCK är vald som larmkälla men ingen skiva är isatt, eller om ingen USB, iPod, iPhone eller iPad är ansluten, växlar systemet till radiokällan automatiskt.

Ställa in insomningstimern

☰ Kommentar

- Se till att du har ställt in klockan på rätt sätt.

- När systemet är på trycker du på **SLEEP** upprepade gånger för att välja tid för insomningstimer (i minuter).
↳ När insomningstimern är aktiverad visas **zZ**.

Avaktivera insomningstimern:

- Tryck på **SLEEP** flera gånger tills **[OFF]** (av) visas.

Spela upp från en extern enhet

Med det här systemet kan du spela upp ljud från externa ljudenheter som MP3-spelare.

- 1 Anslut en MP3 link-kabel till:
 - uttaget märkt **MP3-LINK** på systemet.
 - hörlursuttaget på en extern enhet.
- 2 Välj MP3 link som källa genom att trycka på **CD/MP3-LINK** flera gånger.
- 3 Spela upp från den externa ljudenheten (se enhetens användarhandbok).

Så här använder du hörlurarna

Anslut ett par hörlurar till 🎧-uttaget på systemet.

7 Produktinformation

Kommentar

- Produktinformationen kan komma att ändras utan föregående meddelande.

Specifikationer

Förstärkare

Högsta uteffekt	2 x 10 W
Frekvensomfång	63–14 000 Hz, -3 dB
Signal/brusförhållande	> 57 dBA
Total harmonisk distorsion	< 1 %
MP3 Link-ingång	650 mV RMS

Skiva

Lasertyp	Halvledare
Skivdiameter	12 cm/8 cm
Skivor som kan användas	CD-DA, CD-R, CD-RW, MP3-CD, WMA-CD
Total harmonisk distorsion	<1 %
Frekvensomfång	63–14 000 Hz, -3 dB
S/N-förhållande	>57 dBA

Tuner (FM)

Mottagningsområde	87,5 – 108 MHz
Inställningsområde	50 kHz
Känslighet	
– Mono, 26 dB S/N-förhållande	< 22 dBf
– Stereo, 46 dB S/N-förhållande	> 43 dBf
Total harmonisk distorsion	< 3 %
Signal/brusförhållande	>50 dBA

Allmän information

Nätström	Modell: AS360-120-AE300; Ingång: 100–240 V~, 50/60 Hz 1,2 A; Utgång: 12 V = 3 A
----------	--

Effektförbrukning vid användning	25 W
Effektförbrukning i standbyläge	< 1 W
Mått – Huvudenhet (B x H x D)	400 x 235 x 98 mm
Vikt – Huvudenhet	2,2 kg

USB-uppspelningsinformation

Kompatibla USB-enheter:

- USB-flashminne (USB1.1)
- USB-flashspelare (USB1.1)
- minneskort (kräver ytterligare en kortläsare för att fungera med enheten)

Format som kan användas:

- USB- eller minnesfilformat FAT12, FAT16, FAT32 (sektorstorlek: 512 byte)
- MP3-bithastighet (dataöverföringshastighet): 32–320 kbit/s och variabel bithastighet
- WMA v9 eller tidigare
- Kapslade kataloger upp till max. 8 nivåer
- Antal album/mappar: max. 99
- Antal spår/titlar: max. 999
- ID3 tag v2.0 eller senare
- Filnamn i Unicode UTF8 (maxlängd: 16 byte)

Format som inte kan hanteras:

- Tomma album: ett tomt album är ett album som inte innehåller MP3-/WMA-filer och som därför inte visas i teckenfönstret.
- Format som inte kan hanteras hoppas över: Word-dokument (.doc) och MP3-filer med filnamnstillägget .dlf ignoreras och spelas inte upp.
- AAC-, WAV-, PCM-ljudfiler

- DRM-skyddade WMA-filer (.wav, .m4a, .m4p, .mp4, .aac)
- WMA-filer i förlustfria format

MP3-skivformat som kan användas

- ISO9660, Joliet
- Högsta antal möjliga titlar: 999 (beroende på filnamns längden)
- Högsta antal möjliga album: 99
- Samplingsfrekvenser som kan hanteras: 32 kHz, 44,1 kHz, 48 kHz
- Bithastigheter som kan hanteras: 32–320 (kbit/s), variabla bithastigheter

8 Felsökning



Varning

- Ta aldrig bort enhetens hölje.

Försök aldrig reparera systemet själv. Om du gör det gäller inte garantin. Om du får problem när du använder enheten ska du kontrollera följande innan du begär service. Om problemet kvarstår går du till Philips webbplats (www.philips.com/support). När du kontaktar Philips bör du ha både enheten och modell- och serienumret till hands.

Ingen ström

- Kontrollera att strömkabeln på enheten är korrekt ansluten.
- Kontrollera att det finns ström i nätuttaget.
- Energisparfunktionen gör att systemet stängs av automatiskt 15 minuter efter att uppspelningen har avslutats och inga reglage har använts.

Inget ljud eller förvrängt ljud

- Justera volymen.
- Koppla bort hörlurarna.

Inget svar från enheten

- Koppla från och återanslut nätkontakten och slå sedan på enheten igen.
- Energisparfunktionen gör att systemet stängs av automatiskt 15 minuter efter att uppspelningen har avslutats och inga reglage har använts.

Fjärrkontrollen fungerar inte.

- Innan du trycker på någon av funktionsknapparna väljer du först rätt källa med fjärrkontrollen i stället för huvudenheten.
- Minska avståndet mellan fjärrkontrollen och enheten.
- Sätt i batteriet med polerna (+/-) åt rätt håll.
- Byt batteri.

- Rikta fjärrkontrollen direkt mot sensorn på framsidan av enheten.

Ingen skiva identifierad

- Sätt i en skiva.
- Kontrollera om skivan är isatt upp-och-ned.
- Vänta tills kondensen på linsen torkat.
- Byt ut eller torka av skivan.
- Använd en färdigställd CD eller en skiva av rätt format.

Kan inte visa vissa filer i USB-enheten

- Antalet mappar eller filer i USB-enheten har överskridit angiven gräns. Detta är inte ett fel.
- Filernas format kan inte hanteras.

USB-enheten kan inte hanteras

- USB-enheten är inte kompatibel med enheten. Försök med en annan.

Dålig radiomottagning

- Öka avståndet mellan enheten och TV:n eller videon.
- Dra ut FM-antennen helt.

Timern fungerar inte

- Ställ in klockan rätt.
- Slå på timern.

Klock-/timerinställningen har raderats

- Strömmen har stängts av eller också har strömsladden kopplats från.
- Återställ klockan/timern.

9 Obs!

Eventuella förändringar av den här enheten som inte uttryckligen har godkänts av Philips Consumer Lifestyle kan frånta användaren rätten att använda utrustningen.



Användning av den här produkten överensstämmer med EU:s förordningar om radiostörningar.



Produkten är utvecklad och tillverkad av högkvalitativa material och komponenter som både kan återvinnas och återanvändas.



När den här symbolen med en överkryssad papperskorg visas på produkten innebär det att produkten omfattas av det europeiska direktivet 2002/96/EG.

Ta reda på var du kan hitta närmaste återvinningsstation för elektriska och elektroniska produkter.

Följ den lokala lagstiftningen och släng inte dina gamla produkter i det vanliga hushållsavfallet. Genom att kassera dina gamla produkter på rätt sätt kan du bidra till att minska eventuella negativa effekter på miljö och hälsa.



Produkten innehåller batterier som följer EU-direktivet 2006/66/EC och den kan inte kasseras med normalt hushållsavfall. Ta reda på de lokala reglerna om separat insamling av batterier eftersom korrekt kassering bidrar till att minska negativ påverkan på miljö och hälsa.

Miljöinformation

Allt onödigt förpackningsmaterial har tagits bort. Vi har försökt göra paketeringen lätt att dela upp i tre olika material: kartong (lådan), polystyrenskum (buffert) och polyeten (påsar; skyddande skumskiva).

Systemet består av material som kan återvinnas och återanvändas om det monteras isär av ett specialiserat företag. Följ de lokala föreskrifterna för kassering av förpackningsmaterial, använd batterier och gammal utrustning.

Den här apparaten har följande etikett:



Det här är en dubbelisolerad KLASS II-apparat utan skyddande jordanslutning.



"Made for iPod", "Made for iPhone" och "Made for iPad" betyder att ett elektroniskt tillbehör har tagits fram särskilt för iPod, iPhone eller iPad, och att utvecklaren har certifierat det för att uppfylla Apple-standard. Apple ansvarar inte för den här enhetens funktion eller dess uppfyllande av standarder för säkerhet och användning. Observera att användningen av det här tillbehöret med iPod, iPhone eller iPad kan påverka den trådlösa kapaciteten. iPod och iPhone är varumärken som tillhör Apple AB, registrerad i USA och andra länder. iPad är ett varumärke som tillhör Apple Inc.



Tillverkningen av otillåtna kopior av kopieringsskyddat material, bl.a. datorprogram, filer; sändningar och ljudinspelningar; kan innebära ett brott mot copyright-lagstiftningen och därmed vara straffbart. Den här utrustningen bör inte användas i sådana syften.

☰ Kommentar

- Typplattan sitter på baksidan av apparaten.



Specifications are subject to change without notice
© 2013 Koninklijke Philips Electronics N.V.
All rights reserved.

DCM2068_12_UM_V1.0

