

Vždy připravení pomôct'

Zaregistrujte svoj produkt a získajte podporu na lokalite
www.philips.com/welcome

DCM2068

Otázky?
Kontaktujte
Philips



Príručka užívateľa

PHILIPS

Obsah

1 Dôležité 3

2 Váš mikro systém 4

- Úvod 4
 - Čo je v škatuli 4
 - Hlavná jednotka - prehľad 5
 - Diaľkové ovládanie - prehľad 6
-

3 Úvodné pokyny 7

- Umiestnenie 7
 - Pripojenie antény FM 7
 - Príprava diaľkového ovládania 8
 - Pripojenie napájania 8
 - Automatické uloženie rozhlasových staníc v pásme FM 8
 - Nastavenie hodín 8
 - Zapnutie 9
-

4 Prehrávanie 9

- Prehrávanie obsahu zariadenia iPod/iPhone/iPad 9
 - Prehrávanie disku 10
 - Prehrávanie z úložného zariadenia USB 10
 - Ovládanie prehrávania (režim CD/USB) 11
 - Programovanie skladieb 11
 - Nastavenie zvuku 12
 - Zobrazenie iných informácií 12
-

5 Počúvanie rozhlasového vysielania v pásme FM 12

- Naladenie rozhlasových staníc v pásme FM 12
 - Automatické naprogramovanie rozhlasových staníc v pásme FM 12
 - Ručné programovanie rozhlasových staníc v pásme FM 13
 - Výber predvolby rozhlasovej stanice 13
 - Zobrazenie informácií RDS 13
 - Výber stereofónneho alebo monofónneho vysielania 13
-

6 Ďalšie funkcie 14

- Nastavenie časovača budíka 14
 - Nastavenie časovača vypnutia 14
 - Prehrávanie z externého zariadenia 14
 - Počúvanie cez slúchadlá 15
-

7 Informácie o výrobku 15

- Technické údaje 15
 - Informácie o možnostiach prehrávania cez rozhranie USB 16
 - Podporované formáty MP3 diskov 16
-

8 Riešenie problémov 17

9 Upozornenie 18

1 Dôležité



Varovanie

- Nikdy neodstraňujte kryt tohto mikro systému.
- Nikdy nemažte žiadnu časť tohto systému.
- Systém nikdy neumiestňujte na iné elektrické zariadenie.
- Nikdy sa nepozerajte do laserového lúča vnútri systému.
- Systém chráňte pred priamym slnečným svetlom, otvoreným ohňom alebo zdrojmi tepla.
- Uistite sa, že máte vždy voľný prístup k napájaciemu káblu, zástrčke alebo adaptéru, aby ste mohli systém odpojiť od zdroja napájania.

- Batérie (súprava batérií alebo vstavané batérie) nesmú byť vystavené zdrojom nadmerne vysokej teploty, ako je napríklad slnečné žiarenie, oheň alebo podobné zdroje tepla.
- **UPOZORNENIE** pre používanie batérií – Aby nedošlo k vytečeniu batérií, ktoré by mohlo spôsobiť poranenie osôb, škodu na majetku alebo poškodenie diaľkového ovládania:
 - Všetky batérie nainštalujte správne, s orientáciou pólov + a - podľa označenia na diaľkovom ovládaní.
 - Nemiešajte batérie (staré a nové alebo uhlíkové a alkalické atď.).
 - Keď sa diaľkové ovládanie dlhšiu dobu nepoužíva, vyberte z neho batérie.
- Uistite sa, že je okolo produktu dostatok voľného priestoru na vetranie.
- Systém nesmie byť vystavený kvapkajúcej ani striekajúcej kvapaline.
- Neumiestňujte na systém žiadne nebezpečné predmety (napr. predmety naplnené kvapalinou, zapálené sviečky).
- Tam, kde zástrčka priameho napájacieho adaptéra slúži ako odpájacie zariadenie, musí zostať odpájacie zariadenie ľahko prístupné pre okamžité použitie.

Bezpečné počúvanie



Výstraha

- Aby ste predišli možnému poškodeniu sluchu, nepočúvajte veľmi dlho zvuk s príliš vysokou hlasitosťou. Hlasitosť nastavte na bezpečnú úroveň. Čím je hlasitosť vyššia, tým kratší je čas bezpečného počúvania.

Keď používate svoje slúchadlá, nezabudnite dodržiavať nasledujúce pokyny.

- Počúvajte pri rozumných úrovniach hlasitosti po primerane dlhú dobu.
- Dbajte na to, aby ste hlasitosť súvisle nezvyšovali, ako sa váš sluch postupne prispôbuje.
- Nezvyšujte hlasitosť na takú úroveň, kedy nebudete počuť ani to, čo sa deje okolo vás.
- V potenciálne nebezpečných situáciách by ste mali byť opatrní alebo dočasne prerušiť používanie.
- Nadmerný akustický tlak zo slúchadiel môže spôsobiť stratu sluchu.

2 Váš mikro systém

Blahoželáme vám ku kúpe a vítame vás medzi používateľmi produktov spoločnosti Philips. Aby ste mohli využiť všetky výhody podpory poskytovanej spoločnosťou Philips, zaregistrujte svoj produkt na lokalite www.philips.com/welcome.

Úvod

Tento mikro systém umožňuje:

- počúvať zvukový obsah z diskov, zariadení iPod/iPhone/iPad, zariadení USB a iných externých zariadení;
- počúvať rozhlasové vysielanie v pásme FM

Reprodukciu zvuku môžete obohatiť týmito zvukovými efektmi:

- Digitálne ovládanie zvuku (Digital Sound Control – DSC)
- Dynamické zosilnenie basov (Dynamic Bass Boost – DBB)

Mikro systém podporuje nasledujúce formáty médií:



Čo je v škatuli

Skontrolujte a identifikujte obsah balenia:

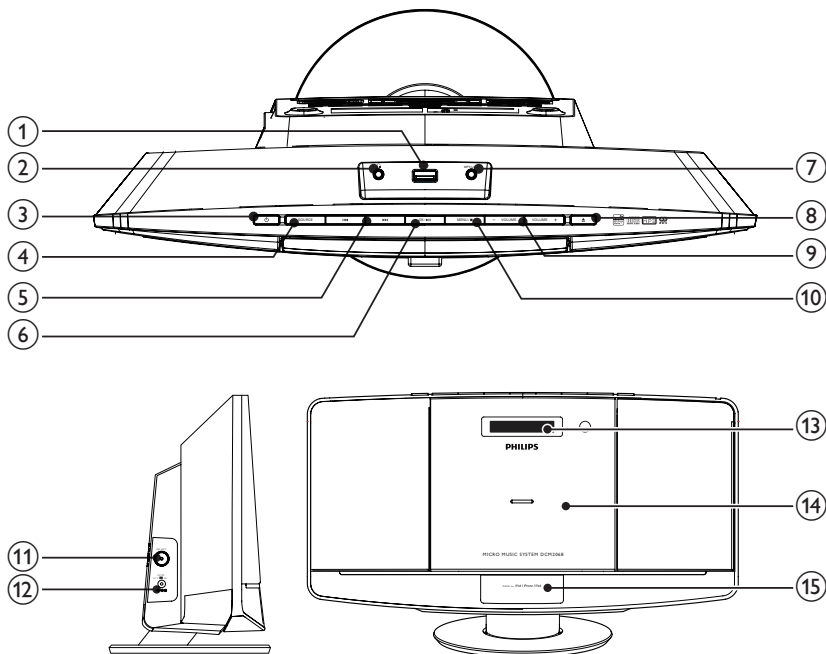
- Hlavná jednotka
- Diaľkové ovládanie (s batériou)
- Napájací adaptér
- Montážna súprava (2 hmoždinky a 2 skrutky)
- Anténa na príjem vysielania v pásme FM
- Stručný návod na používanie
- Bezpečnosť a zoznam upozornení
- Pokyny pre montáž na stenu

Ak sa rozhodnete obrátiť na spoločnosť Philips, pripravte si číslo modelu a sériové číslo tohto zariadenia. Číslo modelu a sériové číslo sú uvedené na spodnej strane zariadenia. Tieto čísla si zapíšte sem:

Číslo modelu _____

Sériové číslo _____

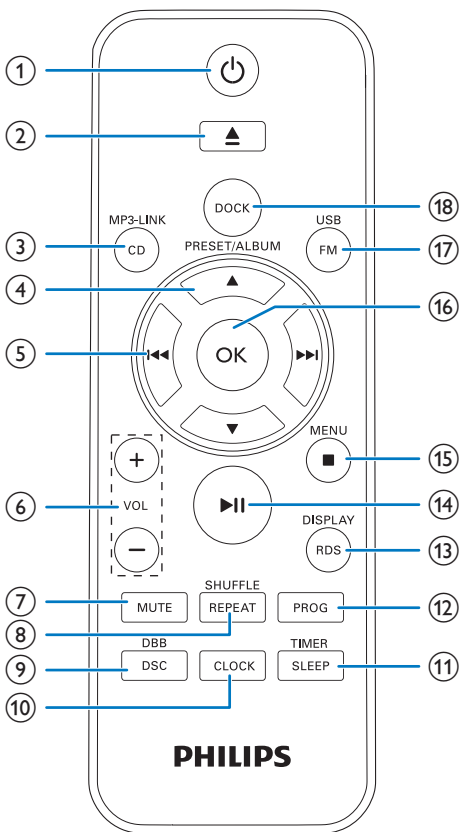
Hlavná jednotka - prehľad



- ① Pripojte pamäťové zariadenie USB.
- ② Zásuvka na slúchadlá.
- ③ Zapnutie mikro systému.
Prepnutie systému do pohotovostného režimu.
- ④ **SOURCE**
 - Výber zdroja: CD, FM, USB, dok alebo MP3 LINK.
- ⑤ **⏮ / ⏭**
 - Prechod na predchádzajúcu alebo nasledujúcu skladbu.
 - Vyhľadávanie v rámci skladby alebo disku.
 - Naladenie rozhlasových staníc.
 - Nastavenie času.
- ⑥ **OK / ⏸**
 - Potvrdenie výberu.
 - Spustenie alebo prerušenie prehrávania.
- ⑦ **MP3-LINK**
 - Pripojenie externého zvukového zariadenia.
- ⑧ **▲**
 - Otvorenie alebo zatvorenie priečinka na disk.
- ⑨ **VOLUME + / -**
 - Nastavenie hlasitosti.
- ⑩ **MENU / ■**
 - Prístup do ponuky zariadenia iPod/ iPhone/iPad.
 - Zastavenie prehrávania alebo vymazanie programu.

- ⑪ **FM ANT**
 - Zlepšenie príjmu staníc v pásme FM.
- ⑫ **DC IN**
 - Pripojenie napájania.
- ⑬ **Zobrazovací panel**
 - Zobrazenie informácií o prehrávaní.
- ⑭ **Priečinko na disk**
- ⑮ **Dok pre zariadenie iPod/iPhone/iPad**

Diaľkové ovládanie - prehľad



- ① **⏻**
 - Zapnutie mikro systému.
 - Prepnutie systému do pohotovostného režimu.

- ② **▲**
 - Otvorenie alebo zatvorenie priečinka na disk.
- ③ **CD/MP3-LINK**
 - Výber disku CD alebo pripojenia MP3 Link ako zdroja.
- ④ **▲ / ▼**
 - Výber predvoľby rozhlasovej stanice.
 - Prechod na predchádzajúci alebo nasledujúci album.
 - Prechádzanie cez ponuku zariadenia iPod/iPhone/iPad.
- ⑤ **◀◀ / ▶▶**
 - Prechod na predchádzajúcu alebo nasledujúcu skladbu.
 - Vyhľadávanie v rámci skladby alebo disku.
 - Naladenie rozhlasových staníc.
 - Nastavenie času.
- ⑥ **VOL +/-**
 - Nastavenie hlasitosti.
- ⑦ **MUTE**
 - Stlmenie alebo obnovenie zvuku.
- ⑧ **REPEAT/SHUFFLE**
 - Opakované prehrávanie skladby alebo všetkých skladieb.
 - Opakované prehrávanie skladieb v aktuálnom albume.
 - Prehrávanie skladieb v náhodnom poradí.
- ⑨ **DBB/DSC**
 - Výber predvoleného zvukového nastavenia.
 - Zapnutie alebo vypnutie dynamického zvýraznenia basov.
- ⑩ **CLOCK**
 - Nastavenie času.
- ⑪ **SLEEP/TIMER**
 - Nastavenie časovača automatického vypnutia alebo budenia.
- ⑫ **PROG**
 - Programovanie skladieb.
 - Programovanie rozhlasových staníc.

- 13 **RDS/DISPLAY**
- Pre rozhlasové stanice v pásme FM so signálom RDS: zobrazenie informácií RDS.
 - Zobrazenie času a informácií o prehrávaní.
- 14 **▶ ||**
- Spustenie alebo prerušenie prehrávania.
- 15 **MENU/ ■**
- Prístup do ponuky zariadenia iPod/iPhone/iPad.
 - Zastavenie prehrávania alebo vymazanie programu.
- 16 **OK**
- Potvrdenie výberu.
- 17 **FM/USB**
- Výber rádiodoprijímača FM alebo zariadenia USB ako zdroja.
- 18 **DOCK**
- Vyberie ako zdroj zariadenie iPod/iPhone/iPad.

3 Úvodné pokyny



Výstraha

- Používanie iných ovládacích prvkov alebo vykonávanie úprav a iných postupov, než sú uvedené v tomto dokumente, môže mať za následok vystavenie sa nebezpečnému žiareniu alebo zapríčiniť nebezpečnú prevádzku.

Vždy postupujte podľa poradia pokynov v tejto kapitole.

Umiestnenie

Systém môžete umiestniť na rovný povrch alebo ho pripevniť na stenu.

Pripevnenie na stenu

Pozrite si priložené pokyny pre montáž na stenu.

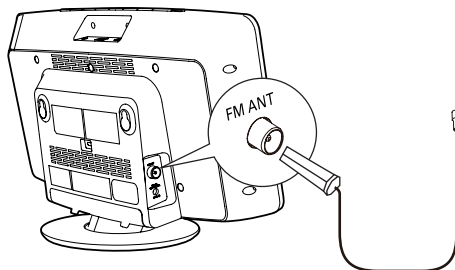
Pripojenie antény FM



Tip

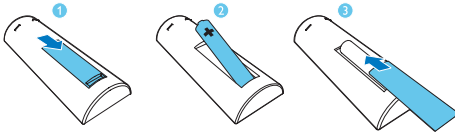
- Pre optimálny príjem v plnej miere vyťahnite a nastavte polohu antény.

Vložte dodanú anténu FM do zásuvky **FM ANT** na hlavnej jednotke.



Príprava diaľkového ovládania

- 1 Otvorte priečinok na batérie.
- 2 Vložte 1 batériu typu AAA so správnou polaritou (+/-) podľa označenia.
- 3 Zatvorte priečinok na batérie.



Prípojenie napájania

! Výstraha

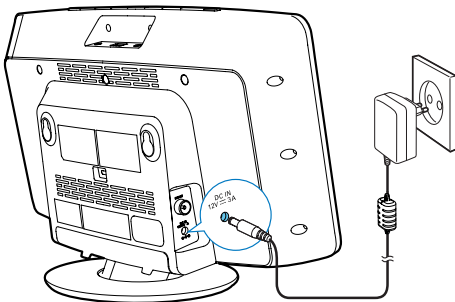
- Nebezpečenstvo poškodenia produktu! Uistite sa, že napájacie napätie zodpovedá napätiu vytlačenému na zadnej strane systému.
- Nebezpečenstvo zásahu elektrickým prúdom! Pri odpájaní napájacieho adaptéra striedavého prúdu vždy vytiahnite zástrčku zo zásuvky. Nikdy neťahajte za kábel.
- Pred pripojením sieťového adaptéra sa uistite, že ste vykonali všetky ostatné pripojenia.

☰ Poznámka

- Typový štítok sa nachádza na zadnej strane systému.

Pripojte napájací adaptér k:

- zásuvke DC IN na systéme.
- elektrickej zásuvke.



Automatické uloženie rozhlasových staníc v pásme FM

Ak pripojíte systém k napájaniu a v systéme nie sú uložené žiadne stanice v pásme FM, systém zobrazí výzvu na vyhľadanie a uloženie všetkých dostupných staníc v pásme FM.

- 1 Pripojte systém k zdroju napájania.
↳ Zobrazí sa hlásenie **[AUTO INSTALL - PRESS PLAY, STOP CANCEL]** (automatická inštalácia, stlačte ►►; na zrušenie stlačte ■).
- 2 Stlačením tlačidla ►► spustíte úplné vyhľadávanie.
↳ Systém automaticky uloží rozhlasové stanice v pásme FM s dostatočnou intenzitou signálu.
↳ Prvá predvolená stanica sa začne automaticky vysielat'.

✻ Tip

- Ak chcete skončiť režim ukladania, stlačte tlačidlo ⏪ alebo ■.

Nastavenie hodín

- 1 V pohotovostnom režime stlačte a dve sekundy podržte tlačidlo **CLOCK** na diaľkovom ovládaní.
↳ Na displeji sa zobrazí hlásenie **[SET CLOCK]** (nastavenie hodín).
- 2 Opakovaným stláčaním tlačidla ◀◀ / ▶▶ nastavte, či sa má čas synchronizovať s rozhlasovými stanicami s RDS.
 - **[RDS TIME SYNC [Y]]**: automatická synchronizácia času s rozhlasovými stanicami s RDS.
 - **[RDS TIME SYNC [N]]**: vypnutie synchronizácie času.

- 3 Výber potvrdíte stlačením tlačidla **CLOCK**.
↳ Bude blikať 12/24-hodinový formát.
- 4 Zopakovaním krokov 2 – 3 nastavte postupne formát času, hodiny a minúty.

Poznámka

- Presnosť vysielaného času závisí od stanice s RDS, ktorá časový signál vysiela.
- Ak je systém 90 sekúnd nečinný, automaticky sa ukončí režim nastavenia hodín.

Zapnutie


Stlačte tlačidlo .

- ↳ Systém sa prepne na naposledy zvolený zdroj.

Tip

- Zdroj vyberiete opakovaným stláčaním tlačidla **SOURCE** alebo tlačidiel na výber zdroja na diaľkovom ovládaní.

Prepnutie do pohotovostného režimu

Stlačením tlačidla  prepnete systém do pohotovostného režimu.

- ↳ Na zobrazovacom paneli sa zobrazia hodiny (ak sú nastavené).

4 Prehrávanie

Prehrávanie obsahu zariadenia iPod/iPhone/iPad

Prostredníctvom tohto systému môžete počúvať zvukový obsah zo zariadenia iPod/iPhone/iPad.

Kompatibilné zariadenia iPod/iPhone/iPad

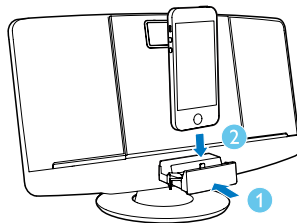
Tento systém podporuje nasledujúce modely zariadení iPod, iPhone a iPad:

Vyrobené pre.

- iPod touch (5. generácia)
- iPod nano (7. generácia)
- iPhone 5
- iPad 4
- iPad mini

Vloženie zariadenia iPod/iPhone/iPad

- 1 Stlačením otvorte priečinok doku.
- 2 Vložte zariadenie iPod/iPhone/iPad do doku.



Poznámka

- Pred vloženíím tabletov iPad 4 alebo iPad mini do doku z nich odstráňte ochranné puzdrá.

Počúvanie obsahu zariadenia iPod/iPhone/iPad

Poznámka

- Uistite sa, že je zariadenie iPod/iPhone/iPad správne vložené.

- 1 Opakovaným stláčaním tlačidla **SOURCE** alebo stláčaním tlačidla **DOCK** na diaľkovom ovládaní vyberte ako zdroj zariadenie iPod/iPhone/iPad.
- 2 Spustíte prehrávanie skladieb v zariadení iPod/iPhone/iPad.
 - Prehrávanie pozastavíte/obnovíte stláčaním tlačidla **▶||**.
 - Ak chcete preskočiť skladbu, stlačte tlačidlá **◀◀ / ▶▶**.
 - Ak chcete počas prehrávania vyhľadávať: stlačte a podržte tlačidlá **◀◀ / ▶▶**, potom ich uvoľnite, čím sa obnoví normálne prehrávanie..
 - Ak sa chcete vrátiť na predchádzajúcu ponuku zariadenia iPod/iPhone/iPad, stlačte tlačidlo **MENU**.
 - Cez ponuku prechádzate tlačidlom **▲ / ▼**.
 - Výber potvrdíte stláčaním tlačidla **OK**.

Odstránenie zariadenia iPod/iPhone/iPad

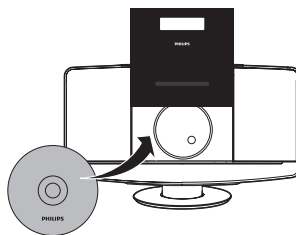
Vytiahnite zariadenie iPod/iPhone/iPad z doku.

Nabíjanie batérie zariadenia iPod/iPhone/iPad

Keď je systém pripojený k elektrickej sieti, zariadenie iPod/iPhone/iPad vložené v dokovacej stanici sa začne nabíjať.

Prehrávanie disku

- 1 Stláčením tlačidla **▲** otvorte priečinok na disk.
- 2 Vložte disk, pričom jeho strana s potlačou musí smerovať nahor:



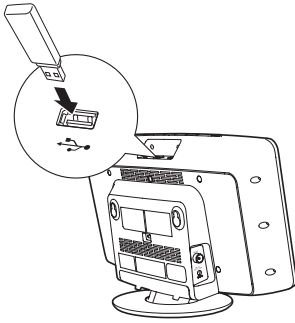
- 3 Stláčením tlačidla **▲** zatvorte priečinok na disk.
- 4 Stláčením tlačidla **CD** na diaľkovom ovládaní vyberte ako zdroj disk.
 - ↳ Krátko blikne hlásenie **[Reading]** (načítava sa) a potom sa začne automaticky prehrávať disk CD. Ak nie, stlačte **▶||**.

Prehrávanie z úložného zariadenia USB

Poznámka

- Uistite sa, že zariadenie USB obsahuje prehrávateľný zvukový obsah.

- 1 Úložné zariadenie USB zapojte do zásuvky .



- 2 Stlačením tlačidla **USB** na diaľkovom ovládaní vyberte ako zdroj USB.
 ↳ Prehrávanie sa spustí automaticky. Ak nie, stlačte ►||.

Ovládanie prehrávania (režim CD/USB)

◀◀ / ▶▶	Výber zvukového súboru; Stlačením a podržaním tlačidla počas prehrávania môžete rýchlo vyhľadávať dopredu alebo dozadu v rámci danej skladby. Uvoľnením tlačidla prehrávanie obnovíte.
▲ / ▼	Pri skladbách vo formáte MP3/WMA vyberte album alebo priečinok.
►	Spustenie alebo prerušenie prehrávania.
■	Zastavenie prehrávania.
OK	Potvrdenie výberu.

REPEAT/SHUFFLE	[]: Opakované prehrávanie aktuálnej skladby. []: (Ien pre súbory vo formáte MP3/WMA): Opakované prehrávanie všetkých skladieb na tomto albume. []: Opakované prehrávanie všetkých skladieb. []: Prehrávanie všetkých skladieb v náhodnom poradí. Ak chcete obnoviť normálne prehrávanie, opakovaně stlačte tlačidlo REPEAT/SHUFFLE , až kým nezmlzne ikona opakovaného prehrávania alebo prehrávania v náhodnom poradí.
-----------------------	---

Programovanie skladieb

Je možné naprogramovať maximálne 20 skladieb.

- 1 V režime CD alebo USB stlačením tlačidla ■ zastavte prehrávanie.
- 2 Stlačením tlačidla **PROG** aktivujte režim programovaného prehrávania.
 ↳ Zobrazí sa hlásenie [**PROG**] (program).
- 3 Pri skladbách vo formáte MP3/WMA vyberte album opakovaným stláčaním tlačidla ▲ / ▼.
- 4 Opakovaným stlačením tlačidla ◀◀ / ▶▶ vyberte skladbu a potom výber potvrdte stlačením tlačidla **PROG**.
- 5 Zopakovaním krokov 3 a 4 naprogramujete ďalšie skladby.
- 6 Naprogramované skladby môžete prehrať stlačením tlačidla ►||.
 ↳ Počas prehrávania sa zobrazuje hlásenie [**PROG**] (program).
 - Ak chcete vymazať program, dvakrát stlačte tlačidlo ■.

Nastavenie zvuku

Počas prehrávania môžete upraviť hlasitosť a vybrať rôzne zvukové efekty.

Tlačidlo	Funkcia
VOL +/-	Zvýšenie alebo zníženie hlasitosti.
MUTE	Stlmenie alebo obnovenie zvuku.
DBB/DSC	Stlačením a podržaním tlačidla zapnete alebo vypnete dynamické zvýraznenie basov. Stlačením tlačidla vyberte zvukový efekt: [POP] (pop) [JAZZ] (džez) [ROCK] (rock) [CLASSIC] (klasika) [FLAT] (neutrálny)

Zobrazenie iných informácií

Počas prehrávania opakovaným stláčaním tlačidla **DISPLAY** zobrazíte dĺžku trvania skladby a iné informácie o prehrávaní.

5 Počúvanie rozhlasového vysielania v pásme FM

Naladenie rozhlasových staníc v pásme FM



Poznámka

- Umiestnite anténu čo najďalej od televízora, videorekordéra alebo iného zdroja vyžarovania.
- Uistite sa, že ste pripojili a úplne vysunuli dodanú anténu FM.

- 1 Stlačením tlačidla **FM** vyberte režim rádiodopríjmača FM.
- 2 Stlačte a 3 sekundy podržte tlačidlo **◀◀** alebo **▶▶**.
 - ↳ Zobrazí sa hlásenie **[SEARCH]** (vyhľadávanie).
 - ↳ Systém automaticky naladí stanicu v pásme FM so silným signálom.
- 3 Opakovaním kroku 2 naladíte ďalšie stanice.

Naladenie stanice so slabým signálom:

Opakovane stláčajte tlačidlo **◀◀** alebo **▶▶**, až kým nenájdete dobrý príjem signálu.

Automatické naprogramovanie rozhlasových staníc v pásme FM



Poznámka

- Môžete naprogramovať maximálne 20 predvolieb rozhlasových staníc vysielaných v pásme FM.

V režime rádioprijímača FM stlačte a 3 sekundy podržte tlačidlo **PROG**.

- ↳ Zobrazí sa hlásenie [**AUTO**] (automaticky).
- ↳ Systém automaticky uloží všetky rozhlasové stanice pásma FM a začne vysielat' prvú predvolenú rozhlasovú stanicu.

Ručné programovanie rozhlasových staníc v pásme FM

- 1 V režime rádioprijímača nalaďte rozhlasovú stanicu v pásme FM.
- 2 Stlačením tlačidla **PROG** aktivujte režim programovania.
 - ↳ Bliká hlásenie [**PROG**] (program).
- 3 Opakovaným stláčaním tlačidiel **▲** alebo **▼** vyberte číslo kanálu.
- 4 Výber potvrdíte opätovným stlačením tlačidla **PROG**.
- 5 Opakovaním krokov 1 – 4 uložte ďalšie stanice v pásme FM.



Poznámka

- Ak chcete odstrániť predtým uloženú stanicu, uložte namiesto nej inú.

Výber predvoľby rozhlasovej stanice

V režime tunera stlačením tlačidla **▲** alebo **▼** vyberte predvoľbu rozhlasovej stanice.

Zobrazenie informácií RDS

RDS (Radio Data System) predstavuje službu, ktorá staniciam pásma FM umožňuje zobrazovať dodatočné informácie.

- 1 Nalaďte rozhlasovú stanicu so signálom RDS.
- 2 Opakovaným stláčaním tlačidla **RDS** prechádzajte cez nasledujúce informácie (ak sú dostupné):
 - ↳ Programová služba
 - ↳ Typ programu, ako napr. [**NEWS**] (správy), [**SPORT**] (šport), [**POP M**] (populárna hudba)...
 - ↳ Rádiotextová správa
 - ↳ Čas

Výber stereofónneho alebo monofónneho vysielania



Poznámka

- Stereofónne vysielanie je predvoleným nastavením pre režim rádioprijímača.
- Pri stanicach so slabým signálom môžete zlepšiť príjem prepnutím na monofónny zvuk.

Stlačením tlačidla **OK** v režime rádioprijímača FM prepínate medzi monofónnym a stereofónnym vysielaním.

6 Ďalšie funkcie

Nastavenie časovača budíka

Poznámka

- Uistite sa, že ste správne nastavili hodiny.


- 1 V pohotovostnom režime stlačte a podržte tlačidlo **TIMER**, až kým sa na displeji nezačne postupne zobrazovať **[SET TIMER]** (nastavenie časovača).
↳ Zobrazí sa hlásenie **[SELECT SOURCE]** (výber zdroja).
- 2 Opakovaným stláčaním tlačidla **SOURCE** alebo pomocou tlačidiel výberu zdroja na diaľkovom ovládaní nastavte zdroj budíka: disk, rádioprijímač FM, zariadenie iPod/iPhone/iPad alebo zariadenie USB.
- 3 Výber potvrdíte stlačením tlačidla **TIMER**.
↳ Čísllice hodín blikajú.
- 4 Stlačením tlačidiel **◀◀** alebo **▶▶** nastavte hodinu.
- 5 Výber potvrdíte stlačením tlačidla **TIMER**.
↳ Čísllice minút blikajú.
- 6 Zopakovaním krokov 4 – 5 nastavte minúty a hlasitosť budíka.

Tip

- Ak je systém 90 sekúnd nečinný, automaticky sa ukončí režim nastavenia budíka.
- Ak je ako zdroj budíka zvolené zariadenie iPod/iPhone/iPad a v programe iTunes ste vytvorili zoznam skladieb s názvom „PHILIPS“ a preniesli ho do svojho zariadenia iPod/iPhone/iPad, zobudí vás náhodne vybratá skladba z tohto zoznamu.
- Ak ste v zariadení iPod/iPhone/iPad nevytvorili zoznam skladieb s názvom „PHILIPS“ alebo nie sú v zozname uložené žiadne skladby, zobudí vás naposledy počúvaná skladba v zariadení iPod/iPhone/iPad.

Aktivovanie alebo deaktivovanie časovača budíka:

Opakovaným stláčaním tlačidla **TIMER** v pohotovostnom režime aktivujete alebo deaktivujete budík.

- ↳ Po aktivácii časovača budíka sa zobrazí ikona .

Tip

- Ak sa ako zdroj budíka nastaví disk CD, zariadenie USB alebo DOK, ale v systéme nie je vložený žiaden disk CD alebo k systému nie je pripojené žiadne zariadenie USB/iPod/iPhone/iPad, systém automaticky prepne zdroj na rádioprijímač.

Nastavenie časovača vypnutia

Poznámka

- Uistite sa, že ste správne nastavili hodiny.
- Opakovaným stláčaním tlačidla **SLEEP** nastavte čas do automatického vypnutia (v minútach). Systém musí byť pri nastavovaní zapnutý.
↳ Ak je časovač vypnutia aktivovaný, zobrazí sa symbol **zZ**.

Ak chcete deaktivovať časovač vypnutia:

- Opakovane stláčajte tlačidlo **SLEEP**, až kým sa nezobrazí hlásenie **[OFF]** (vypnuté).

Prehrávanie z externého zariadenia

Pomocou tohto systému môžete prehrávať zvuk z externých zvukových zariadení, ako napríklad prehrávača MP3.

- 1 Zapojte kábel MP3 Link do:
 - zásuvky **MP3-LINK** na systéme.
 - zásuvky pre slúchadlá na externom zariadení.

- Opakovaným stláčaním tlačidla **CD/MP3-LINK** vyberte ako zdroj pripojenie MP3 Link.
- Spustíte prehrávanie na externom zvukovom zariadení (pozrite si návod na používanie daného zariadenia).

Počúvanie cez slúchadlá

Pripojte slúchadlá k zásuvke  na systéme.

7 Informácie o výrobku



Poznámka

- Informácie o výrobku sa môžu zmeniť bez predchádzajúceho upozornenia.

Technické údaje

Zosilňovač

Max. výstupný výkon	2 x 10 W
Frekvenčná odozva	63 – 14 000 Hz, -3 dB
Odstup signálu od šumu	> 57 dBA
Celkové harmonické skreslenie	< 1 %
Vstup MP3 Link	650 mV RMS

Disk

Typ lasera	Polovodičový
Priemer disku	12 cm/8 cm
Podporované disky	CD-DA, CD-R, CD-RW, MP3-CD, WMA-CD
Celkové harmonické skreslenie	< 1 %
Frekvenčná odozva	63 – 14 000 Hz, -3 dB
Odstup signálu od šumu	> 57 dBA

Rádioprijímač (FM)

Rozsah ladenia	87,5 – 108 MHz
Ladiaca mriežka	50 KHz

Citlivosť	
– Mono, odstup signálu od šumu 26 dB	< 22 dBf
– Stereo, odstup signálu od šumu 46 dB	< 43 dBf
Celkové harmonické skreslenie	< 3 %
Odstup signálu od šumu	> 50 dBA

Všeobecné informácie

Siet'ové napájanie	Model: AS360-120-AE300; Vstup: 100 – 240 V ~, 50/60 Hz, 1,2 A; Výstup: 12 V = 3 A
Prevádzková spotreba energie	25 W
Spotreba energie v pohotovostnom režime	< 1 W
Rozmery – hlavná jednotka (Š x V x H)	400 x 235 x 98 mm
Hmotnosť – hlavná jednotka	2,2 kg

Informácie o možnostiach prehrávania cez rozhranie USB

Kompatibilné zariadenia USB:

- Pamäť USB typu flash (USB 1.1)
- Prehrávače USB typu flash (USB 1.1)
- Pamäťové karty (potrebná prídavná čítačka kariet)

Podporované formáty:

- Formát súborov zariadenia USB alebo pamäte: FAT12, FAT16, FAT32 (veľkosť sektorov: 512 bajtov)
- Prenosová rýchlosť MP3 (rýchlosť údajov): 32 až 320 kbit/s a variabilná prenosová rýchlosť
- WMA v9 alebo starší

- Vnorenie priečinka maximálne do 8 úrovní
- Počet albumov/priečinkov: maximálne 99
- Počet skladieb/titulov: maximálne 999
- Označenie ID3 v2.0 alebo novšie
- Názov súboru vo formáte Unicode UTF8 (maximálna dĺžka: 16 bajtov)

Nepodporované formáty:

- Prázdne albumy: prázdny album predstavuje album, ktorý neobsahuje súbory MP3/WMA a nezobrazí sa na displeji.
- Nepodporované formáty súborov budú preskočené. Napríklad, dokumenty aplikácie Word (.doc) alebo súbory MP3 s príponou .dlf budú ignorované a neprehrajú sa.
- Zvukové súbory AAC, WAV, PCM
- Súbory WMA chránené prostredníctvom DRM (.wav, .m4a, .m4p, .mp4, .aac)
- Súbor WMA vo formáte Lossless.

Podporované formáty MP3 diskov

- ISO9660, Joliet
- Maximálny počet titulov: 999 (v závislosti od dĺžky názvu súboru)
- Maximálny počet albumov: 99
- Podporované vzorkovacie frekvencie: 32 kHz, 44,1 kHz, 48 kHz
- Podporované prenosové rýchlosti: 32 až 320 (kb/s), prenosové rýchlosti s variabilným tokom

8 Riešenie problémov



Varovanie

- Nikdy neodstraňujte kryt tohto zariadenia.

Aby ste zachovali záruku, nikdy sa sami nepokúšajte opravovať systém.

Ak sa pri používaní tohto zariadenia vyskytne nejaký problém, skôr ako sa obrátite na servisné stredisko, vyskúšajte nasledujúce riešenia. Ak sa problém neodstráni, prejdite na webovú stránku spoločnosti Philips (www.philips.com/support). Ak sa rozhodnete obrátiť na spoločnosť Philips, okrem zariadenia si pripravte aj číslo modelu a sériové číslo.

Žiadne napájanie

- Uistite sa, že sieťový napájací kábel zariadenia je správne zapojený.
- Skontrolujte, či je sieťová zásuvka pod prúdom.
- V rámci funkcie šetrenia spotreby energie sa systém automaticky vypína 15 minút po ukončení prehrávania skladieb, ak v tomto čase nedôjde k aktivácii niektorého ovládacieho prvku.

Žiadny zvuk alebo slabý zvuk

- Nastavte hlasitosť.
- Odpojte slúchadlá.

Zariadenie nereaguje

- Odpojte a znovu pripojte sieťovú zástrčku, potom zariadenie opäť zapnite.
- V rámci funkcie šetrenia spotreby energie sa systém automaticky vypína 15 minút po ukončení prehrávania skladieb, ak v tomto čase nedôjde k aktivácii niektorého ovládacieho prvku.

Nefunguje diaľkové ovládanie.

- Pred stlačením ktoréhokoľvek funkčného tlačidla najskôr vyberte správny zdroj

pomocou diaľkového ovládania namiesto hlavnej jednotky.

- Znížte vzdialenosť medzi diaľkovým ovládaním a zariadením.
- Vložte batériu so správnych usporiadaním polarita (značky +/–) podľa obrázka.
- Vymeňte batériu.
- Namierte diaľkové ovládanie priamo na senzor na prednej strane zariadenia.

Nebol rozpoznaný žiaden disk

- Vložte disk.
- Skontrolujte, či disk nebol vložený naopak.
- Počkajte na odparenie skondenzovanej vlhkosti zo šošovky.
- Vymeňte alebo vyčistite disk.
- Použite ukončené CD alebo správny formát disku.

Nie je možné zobrazit' niektoré súbory na zariadení USB

- Počet priečinkov alebo súborov v zariadení USB prekročil určitý limit. Tento jav nepredstavuje poruchu.
- Formáty týchto súborov nie sú podporované.

Zariadenie USB nie je podporované

- Zariadenie USB nie je s touto jednotkou kompatibilné. Skúste iné.

Nekvalitný príjem rádia

- Zväčšite vzdialenosť medzi zariadením a vašim televízorom alebo videorekordérom.
- Vysuňte anténu FM až nadoraz.

Nefunguje časovač

- Správne nastavte hodiny.
- Zapnite časovač.

Nastavenie hodín/časovača bolo vymazané

- Napájanie bolo prerušené alebo došlo k odpojeniu sieťového kábla.
- Opakovane nastavte hodiny/časovač.

9 Upozornenie

Akékoľvek zmeny alebo úpravy vykonané na tomto zariadení, ktoré nie sú vyslovene povolené spoločnosťou Philips Consumer Lifestyle, môžu zrušiť oprávnenie používateľa používať toto zariadenie.



Tento výrobok spĺňa požiadavky Európskeho spoločenstva týkajúce sa rádiového rušenia.



Pri navrhovaní a výrobe produktu sa použili vysokokvalitné materiály a súčasti, ktoré možno recyklovať a znova využiť.



Keď sa na produkte nachádza symbol prečiarknutého koša s kolieskami, znamená to, že sa na tento produkt vzťahuje Európska smernica 2002/96/ES.

Informujte sa o miestnom systéme separovaného zberu elektrických a elektronických zariadení.

Dodržiavajte miestne predpisy a nevyhadzujte použité zariadenia do bežného domového odpadu. Správnu likvidáciu použitého zariadenia pomôžete znížiť možné negatívne následky na životné prostredie a ľudské zdravie.



Produkt obsahuje batérie, ktoré na základe Európskej smernice 2006/66/ES nemožno likvidovať spolu s bežným domovým odpadom. Informujte sa o miestnych predpisoch týkajúcich sa separovaného zberu batérií, pretože správnu likvidáciu pomôžete znížiť

negatívne následky na životné prostredie a ľudské zdravie.

Informácie týkajúce sa životného prostredia

Všetky nepotrebné baliace materiály boli vynechané. Snažili sme sa o dosiahnutie jednoduchého rozdelenia balenia do troch materiálov: kartón (škátka), polystyrénová pena (vypodloženie) a polyetylén (vrecká, ochranná penová pokrývka).

Váš systém pozostáva z materiálov, ktoré je možné v prípade roztriedenia špecializovanou spoločnosťou recyklovať a opakovane použiť. Dodržiavajte miestne nariadenia týkajúce sa likvidácie obalových materiálov, vybitých batérií a starého vybavenia.

Tento prístroj je označený nasledovným štítkom:



Toto je zariadenie triedy CLASS II s dvojitou izoláciou a bez dodaného ochranného uzemnenia.



Označenia „Made for iPod“ (Vyrobené pre iPod), „Made for iPhone“ (Vyrobené pre iPhone) a „Made for iPad“ (Vyrobené pre iPad) znamenajú, že elektronické zariadenie bolo navrhnuté na pripojenie špeciálne k zariadeniu iPod, iPhone alebo iPad a má certifikát vývojárov, že spĺňa prevádzkové štandardy spoločnosti Apple. Spoločnosť Apple nezodpovedá za prevádzku tohto zariadenia ani jeho súlad s bezpečnostnými a regulačnými štandardmi. Upozorňujeme, že používanie tohto príslušenstva so zariadením iPod, iPhone alebo

iPad môže ovplyvniť prevádzku bezdrôtového pripojenia.

iPod a iPhone sú ochranné známky spoločnosti Apple Inc. registrované v USA, a ďalších krajinách. iPad je ochranná známka spoločnosti Apple Inc.



Vytváranie nepovolených kópií z materiálov podliehajúcich ochrane proti kopírovaniu, vrátane počítačových programov, súborov, nahrávok vysielania a zvuku, môže byť považované za porušenie autorských práv a byť trestným činom. Toto zariadenie nesmie byť používané na takéto účely.

Poznámka

- Typový štítok sa nachádza na zadnej strane zariadenia.



Specifications are subject to change without notice
© 2013 Koninklijke Philips Electronics N.V.
All rights reserved.

DCM2068_12_UM_V1.0

