

Altijd tot uw dienst

Ga voor registratie van uw product en ondersteuning naar
www.philips.com/welcome



DCM2068



Gebruiksaanwijzing

PHILIPS

Inhoudsopgave

Luisteren via de hoofdtelefoon 14

1 Belangrijk 3

2 Uw microstelsel 4

Inleiding 4

Wat zit er in de doos? 4

Overzicht van het apparaat 5

Overzicht van de afstandsbediening 6

3 Aan de slag 7

Plaatsing 7

De FM-antenne aansluiten 7

De afstandsbediening voorbereiden 8

Stroom aansluiten 8

FM-radiozenders automatisch opslaan 8

De klok instellen 8

Inschakelen 9

4 Afspelen 9

Afspelen van de iPod/iPhone/iPad 9

Afspelen vanaf disc 10

Afspelen vanaf een USB-opslagapparaat 10

Bediening (CD/USB-modus) 11

Tracks programmeren 11

Geluid aanpassen 11

Andere informatie weergeven 11

5 Naar FM-radio luisteren 12

Op FM-radiozenders afstemmen 12

FM-radiozenders automatisch programmeren 12

FM-radiostations handmatig programmeren 12

Een voorkeuzezender selecteren 12

RDS-informatie weergeven 12

Uitzending in stereo/mono kiezen 13

6 Andere functies 13

De alarmtimer instellen 13

De slaaptimer instellen 14

Muziek van een extern apparaat afspelen 14

7 Productinformatie 15

Specificaties 15

Compat. USB-apparaten en -bestanden 15

Ondersteunde MP3-discformaten 16

8 Problemen oplossen 16

9 Kennisgeving 17

1 Belangrijk

Waarschuwing

- Verwijder de behuizing van dit microsysteem nooit.
 - Geen enkel onderdeel van dit systeem hoeft ooit te worden gesmeerd.
 - Plaats dit systeem nooit op andere elektrische apparatuur.
 - Kijk nooit in de laserstraal in dit systeem.
 - Houd dit systeem uit de buurt van direct zonlicht, open vuur of warmte.
 - Zorg ervoor dat u altijd toegang hebt tot het netsnoer, de stekker en de adapter om de stroom van dit systeem uit te schakelen.
-
- Batterijen (batterijdelen of geplaatste batterijen) mogen niet worden blootgesteld aan hoge temperaturen (die worden veroorzaakt door zonlicht, vuur en dergelijke).
 - **WAARSCHUWING** met betrekking tot batterijgebruik – Om te voorkomen dat batterijen gaan lekken, wat kan leiden tot lichamelijk letsel of beschadiging van eigendommen of de afstandsbediening:
 - Plaats alle batterijen correct met + en - zoals staat aangegeven op de afstandsbediening.
 - Plaats geen oude en nieuwe of verschillende typen batterijen in het apparaat.
 - Verwijder de batterijen wanneer de afstandsbediening gedurende langere tijd niet wordt gebruikt.
 - Zorg ervoor dat er genoeg ruimte rond het product is voor ventilatie.
 - Er mag geen vloeistof op het systeem druppelen of spatten.
 - Plaats niets op het systeem dat gevaar kan opleveren, zoals een glas water of een brandende kaars.
 - Wanneer de stekker van de Direct plug-in adapter wordt gebruikt om het apparaat los te koppelen, moet u ervoor zorgen dat u altijd goed bij de stekker kunt.

Gehoorbescherming



Let op

- Luister om mogelijke gehoorschadiging te voorkomen niet gedurende lange perioden op een hoog volumeniveau. Stel het volume in op een veilig niveau. Hoe hoger het volume, hoe korter de veilige luistertijd is.

Volg de volgende richtlijnen bij het gebruik van uw hoofdtelefoon.

- Luister op redelijke volumes gedurende redelijke perioden.
- Let erop dat u het volume niet steeds hoger zet wanneer uw oren aan het geluid gewend raken.
- Zet het volume niet zo hoog dat u uw omgeving niet meer hoort.
- Wees voorzichtig en gebruik de hoofdtelefoon niet in mogelijk gevaarlijke situaties.
- Extreem hoge geluidsniveaus via oortelefoons en hoofdtelefoons kunnen gehoorschadiging veroorzaken.

2 Uw microstelsysteem

Gefeliciteerd met uw aankoop en welkom bij Philips! Registreer uw product op www.philips.com/welcome om optimaal gebruik te kunnen maken van de door Philips geboden ondersteuning.

Inleiding

Met dit microstelsysteem kunt u:

- naar audio op discs, uw iPod/iPhone/iPad, USB-apparaten en andere externe apparaten luisteren;
- naar FM-radio luisteren

U kunt het geluid met deze geluidseffecten verbeteren:

- Digital Sound Control (DSC)
- Dynamic Bass Boost (DBB)

Het microstelsysteem ondersteunt deze media-indelingen:



Wat zit er in de doos?

Controleer de inhoud van het pakket:

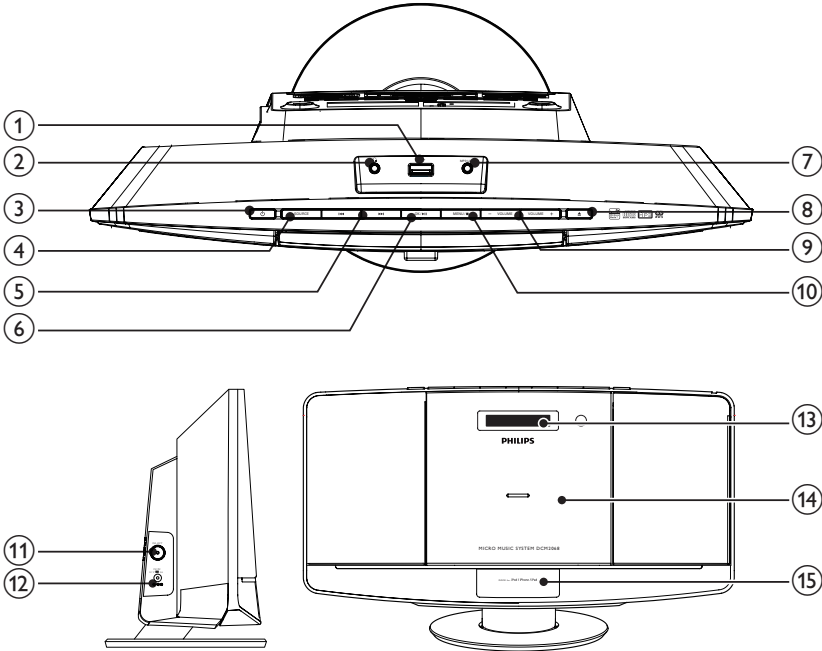
- Apparaat
- Afstandsbediening (met batterij)
- Stroomadapter
- Montagekit (2 pluggen en 2 schroeven)
- FM-antenne
- Korte gebruikershandleiding
- Folder met kennisgeving en veiligheidsinformatie
- Instructies voor bevestiging aan de wand

Als u contact opneemt met Philips, wordt u gevraagd om het model- en serienummer van dit apparaat. Het model- en serienummer bevinden zich aan de onderkant van het apparaat. Noteer de nummers hier:

Modelnummer _____

Serienummer _____

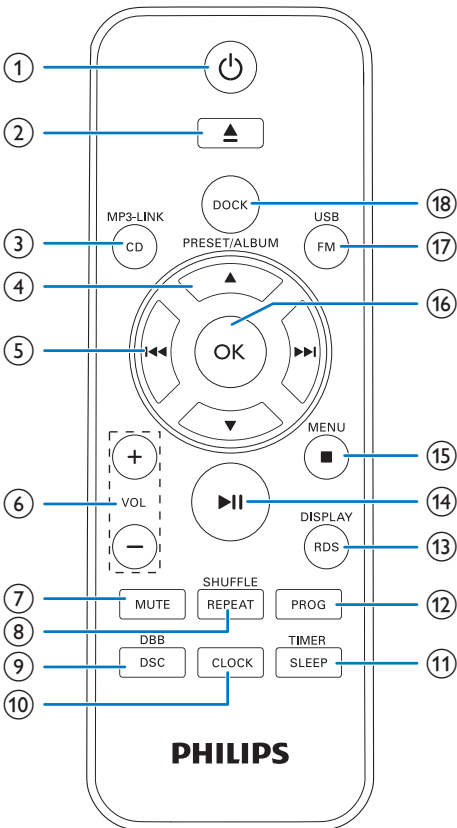
Overzicht van het apparaat



- ① Sluit een USB-opslagapparaat aan.
- ② Hoofdtelefoonaansluiting.
- ③ Schakel het microsysteem in.
• Het systeem in de stand-bymodus zetten.
- ④ **SOURCE**
• Hiermee selecteert u een bron: CD, FM, USB, station of MP3 LINK.
- ⑤ Hiermee gaat u naar de vorige/volgende track.
• Hiermee zoekt u in een track of op een disc.
• Afstemmen op radiozenders.
• Hiermee past u de tijd aan.
- ⑥ **OK/▶||**
• Hiermee bevestigt u een selectie.
• Hiermee start of onderbreekt u het afspelen.
- ⑦ **MP3-LINK**
• Sluit een extern audioapparaat aan.
- ⑧ Hiermee opent of sluit u de discade.
- ⑨ **VOLUME + / -**
• Pas het volume aan.
- ⑩ **MENU/■**
• Hiermee opent u het iPod/iPhone/iPad-menu.
• Hiermee kunt u het afspelen beëindigen of een programma wissen.
- ⑪ **FM ANT**
• De FM-ontvangst verbeteren.

- ⑫ **DC IN**
 - Sluit de netspanning aan.
- ⑬ **Weergavedisplay**
 - Hier wordt afspeelinformatie weergegeven.
- ⑭ **Disclade**
- ⑮ **Station voor iPod/iPhone/iPad**

Overzicht van de afstandsbediening



- ① **⏻**
 - Schakel het microstelsel in.
 - Het stelsel in de stand-bymodus zetten.

- ② **▶**
 - Hiermee opent of sluit u de disclade.
- ③ **CD/MP3-LINK**
 - Hiermee selecteert u CD of MP3 Link als bron.
- ④ **▲ / ▼**
 - Hiermee selecteert u een voorkeuzezender.
 - Hiermee gaat u naar het vorige of volgende album.
 - Hiermee bladert u door het iPod/iPhone/iPad-menu.
- ⑤ **◀◀ / ▶▶**
 - Hiermee gaat u naar de vorige/ volgende track.
 - Hiermee zoekt u in een track of op een disc.
 - Afstemmen op radiozenders.
 - Hiermee past u de tijd aan.
- ⑥ **VOL +/-**
 - Pas het volume aan.
- ⑦ **MUTE**
 - Hiermee dempt of hervat u het geluid.
- ⑧ **REPEAT/SHUFFLE**
 - Hiermee speelt u een track of alle tracks herhaaldelijk af.
 - Hiermee speelt u de tracks van het huidige album herhaaldelijk af.
 - Hiermee speelt u tracks in willekeurige volgorde af.
- ⑨ **DBB/DSC**
 - Hiermee selecteert u een vooraf ingestelde geluidsinstelling.
 - Hiermee schakelt u de dynamische basversterking in of uit.
- ⑩ **CLOCK**
 - De tijd instellen.
- ⑪ **SLEEP/TIMER**
 - Hiermee stelt u de sleep- of alarmtimer in.

- ⑫ **PROG**
 - Hiermee programmeert u tracks.
 - Hiermee programmeert u radiozenders.
- ⑬ **RDS/DISPLAY**
 - Voor FM-radiozenders met RDS-signaal: RDS-informatie weergeven.
 - Hiermee geeft u de tijd en afspeelinformatie weer.
- ⑭ **▶||**
 - Hiermee start of onderbreekt u het afspelen.
- ⑮ **MENU/■**
 - Hiermee opent u het iPod/iPhone/iPad-menu.
 - Hiermee kunt u het afspelen beëindigen of een programma wissen.
- ⑯ **OK**
 - Hiermee bevestigt u een selectie.
- ⑰ **FM/USB**
 - Hiermee selecteert u FM of USB als bron.
- ⑱ **DOCK**
 - Hiermee selecteert u iPod/iPhone/iPad als bron.

3 Aan de slag



Let op

- Gebruik van dit product dat niet overeenkomt met de beschrijving in deze handleiding of het maken van aanpassingen kan leiden tot blootstelling aan gevaarlijke straling of een anderszins onveilige werking van dit product.

Volg altijd de instructies in dit hoofdstuk op volgorde.

Plaatsing

U kunt het systeem op een vlakke ondergrond plaatsen of aan een wand bevestigen.

Aan een wand bevestigen

Zie de meegeleverde wandmontageinstructies.

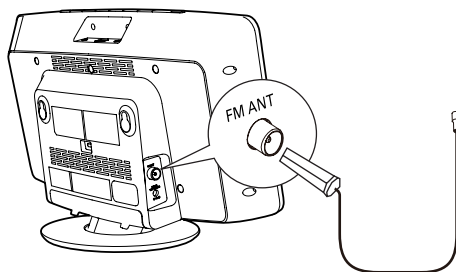
De FM-antenne aansluiten



Tip

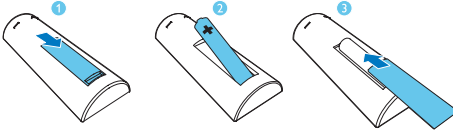
- Trek voor een optimale ontvangst de antenne volledig uit en pas de positie van de antenne aan tot u het sterkste signaal hebt gevonden.

Plaats de meegeleverde FM-antenne in de **FM ANT**-aansluiting op het apparaat.



De afstandsbediening voorbereiden

- 1 Open het klepje van het batterijvak.
- 2 Plaats 1 AAA-batterij met de juiste polariteit (+/-) zoals aangegeven.
- 3 Sluit het klepje van het batterijcompartment.



Stroom aansluiten

! Let op

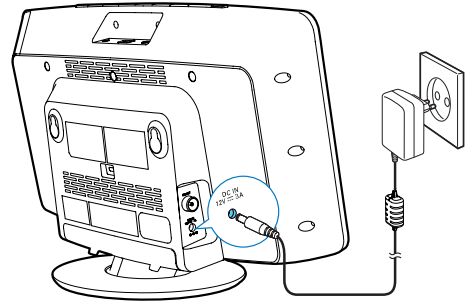
- Het product kan beschadigd raken! Controleer of de netspanning overeenkomt met de spanning die op de achterkant van het systeem staat.
- Risico van een elektrische schok! Wanneer u de netspanningsadapter loskoppelt, moet u altijd de stekker uit het stopcontact halen. Trek nooit aan het snoer.
- Zorg ervoor dat u alle andere aansluitingen hebt uitgevoerd voordat u de wisselstroomadapter aansluit.

☰ Opmerking

- Het typeplaatje bevindt zich aan de achterkant van het systeem.

Sluit de netspanningsadapter aan op:

- de **DC IN**-aansluiting op het systeem.
- het stopcontact.



FM-radiozenders automatisch opslaan

Wanneer u het systeem op netspanning aansluit en er geen FM-zenders zijn opgeslagen, wordt u gevraagd alle beschikbare FM-zenders te zoeken en op te slaan.

- 1 Sluit het systeem aan op een stopcontact.
↳ **[AUTO INSTALL - PRESS PLAY, STOP CANCEL]** (automatisch installeren - druk op ►||; druk op ■ als u wilt annuleren) wordt weergegeven.
- 2 Druk op ►|| om een volledige scan te starten.
↳ Het systeem slaat FM-radiozenders met voldoende signaalsterkte automatisch op.
↳ De eerste vooraf ingestelde zender wordt automatisch afgespeeld.

* Tip

- Druk op ⏻ of ■ om de opslagmodus af te sluiten.

De klok instellen

- 1 Houd in de stand-bymodus **CLOCK** op de afstandsbediening twee seconden ingedrukt.

↳ [SET CLOCK] (klok instellen) schuift over het display.

2 Druk herhaaldelijk op ◀◀ / ▶▶ om te kiezen of u de tijd wilt synchroniseren met de RDS-zenders.

- [RDS TIME SYNC [Y]]: automatisch de tijd synchroniseren met RDS-zenders.
- [RDS TIME SYNC [N]]: tijdsynchronisatie deactiveren.

3 Druk op **CLOCK** om te bevestigen.
↳ De 12/24-uursindeling knippert.

4 Herhaal stap 2-3 het uur en de minuten in te stellen.

Opmerking

- De nauwkeurigheid van het uitgezonden tijdsignaal is afhankelijk van de RDS-zender die het uitzendt.
- Als het systeem 90 seconden niet actief is, wordt de instelmodus voor de klok automatisch gesloten.

Inschakelen

Druk op ⏻.

↳ Het systeem schakelt over naar de laatst geselecteerde bron.

Tip

- Om een andere bron te kiezen drukt u herhaaldelijk op **SOURCE** of de bronselectieknoppen op de afstandsbediening.

Overschakelen naar de standbymodus

Druk op ⏻ om het systeem in de standbymodus te zetten.

↳ Als de klok is ingesteld, wordt deze op het display weergegeven.

4 Afspelen

Afspelen van de iPod/iPhone/iPad

U kunt via dit systeem luisteren naar audio van uw iPod/iPhone/iPad.

Compatibele iPod/iPhone/iPad

Het systeem ondersteunt de volgende iPod-, iPhone- en iPad-modellen:

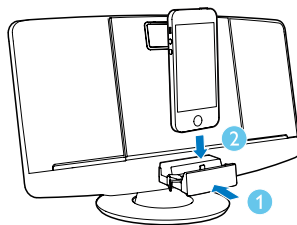
Bestemd voor:

- iPod touch (5e generatie)
- iPod nano (7e generatie)
- iPhone 5
- iPad 4
- iPad mini

De iPod/iPhone/iPad op het station plaatsen

1 Druk op het stationcompartiment om het te openen.

2 Plaats de iPod/iPhone/iPad op het station.



Opmerking

- Verwijder de beschermende hoes voordat u de iPad 4 of iPad mini in het dock plaatst.

Naar de iPod/iPhone/iPad luisteren

Opmerking

- Zorg ervoor dat de iPod/iPhone/iPad goed op het station is geplaatst.

- 1 Druk herhaaldelijk op **SOURCE** of **DOCK** op de afstandsbediening om iPod/iPhone/iPad als bron te selecteren.
- 2 Speel tracks op de iPod/iPhone/iPad af.
 - Druk op **▶||** om het afspelen te onderbreken of te hervatten.
 - Druk op **◀◀** / **▶▶** om een track over te slaan.
 - Houd **◀◀** / **▶▶** ingedrukt om tijdens het afspelen te zoeken en laat de knop weer los om het afspelen te hervatten.
 - Als u terug wilt gaan naar het vorige iPod/iPhone/iPad-menu, drukt u op **MENU**.
 - Als u door het menu wilt bladeren, drukt u op **▲** / **▼**.
 - Als u een selectie wilt bevestigen, drukt u op **OK**.

De iPod/iPhone/iPad verwijderen

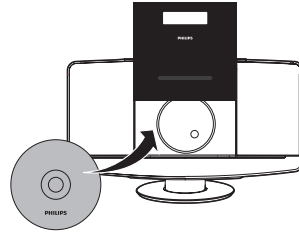
Trek de iPod/iPhone/iPad uit het station.

De iPod/iPhone/iPad opladen

Als dit systeem is aangesloten op een stopcontact, wordt de op het station geplaatste iPod/iPhone/iPad opgeladen.

Afspelen vanaf disc

- 1 Druk op **▲** om de disclade te openen.
- 2 Plaats een disc in het station met het etiket naar boven.



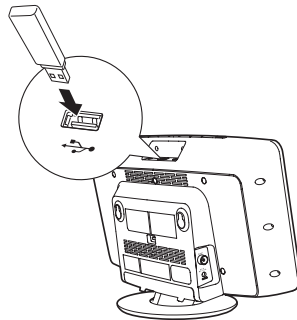
- 3 Druk op **▲** om de disclade te sluiten.
- 4 Druk op **CD** op de afstandsbediening om de discbron te selecteren.
 - ↳ **[Reading]** (lezen) knippert even en vervolgens wordt de CD automatisch afgespeeld. Druk als dat niet het geval is op **▶||**.

Afspelen vanaf een USB-opslagapparaat

Opmerking





- Zorg ervoor dat het USB-apparaat afspeelbare audiobestanden bevat.

- 1 Sluit het USB-opslagapparaat aan op de **USB**-aansluiting.



- 2 Druk op **USB** op de afstandsbediening om de USB-bron te selecteren.
 - ↳ Het afspelen wordt automatisch gestart. Druk als dat niet het geval is op **▶||**.

Bediening (CD/USB-modus)

◀◀ / ▶▶	Een audiobestand selecteren: Houd ingedrukt om de track vooruit of terug te spoelen tijdens het afspelen en laat los om het afspelen te hervatten.
▲ / ▼	Selecteer voor MP3/WMA-tracks een album of map.
▶	Hiermee start of onderbreekt u het afspelen.
■	Hiermee stopt u het afspelen.
OK	Hiermee bevestigt u een selectie.
REPEAT/ SHUFFLE	[]: hiermee wordt de huidige track herhaaldelijk afgespeeld. [] (alleen voor MP3/WMA): hiermee worden alle tracks in dit album herhaald afgespeeld. []: hiermee worden alle tracks herhaaldelijk afgespeeld. []: hiermee worden alle tracks in willekeurige volgorde afgespeeld. Om weer normaal af te spelen, drukt u herhaaldelijk op REPEAT/SHUFFLE tot het pictogram voor herhalen of in willekeurige volgorde afspelen verdwijnt.

Tracks programmeren

U kunt maximaal 20 tracks programmeren.

- 1 Druk in de CD- of USB-modus op ■ om het afspelen te stoppen.
- 2 Druk op **PROG** om de programmeermodus te activeren.
↳ **[PROG]** (programmeren) wordt weergegeven.

- 3 Druk voor MP3/WMA-tracks herhaaldelijk op ▲ / ▼ om een album te selecteren.
- 4 Druk herhaaldelijk op ◀◀ / ▶▶ om een track te selecteren en druk vervolgens op **PROG** om uw keuze te bevestigen.
- 5 Herhaal stap 3 en 4 om meer tracks te programmeren.
- 6 Druk op ▶|| om de geprogrammeerde tracks af te spelen.
↳ Tijdens het afspelen wordt **[PROG]** (programmeren) weergegeven.
 - Druk tweemaal op ■ om het programma te wissen.

Geluid aanpassen

Tijdens het afspelen kunt u het volume aanpassen en verschillende geluidseffecten kiezen.

Toets	Functie
VOL +/-	Hiermee verhoogt of verlaagt u het volume.
MUTE	Hiermee dempt of hervat u het geluid.
DBB/DSC	Houd ingedrukt om de dynamische basversterking aan of uit te zetten. Druk hierop om een geluidseffect te selecteren: [POP] (pop) [JAZZ] (jazz) [ROCK] (rock) [CLASSIC] (klassiek) [FLAT] (vlak)

Andere informatie weergeven

Druk tijdens het afspelen herhaaldelijk op **DISPLAY** om de tijd en andere afspeelinformatie weer te geven.

5 Naar FM-radio luisteren

Op FM-radiozenders afstemmen

Opmerking

- Plaats de antenne zo ver mogelijk uit de buurt van de TV, videorecorder en andere stralingsbronnen.
- Controleer of u de meegeleverde FM-antenne hebt aangesloten en volledig hebt uitgetrokken.

- 1 Druk op **FM** om de FM-tunermodus te selecteren.
- 2 Houd **◀◀** of **▶▶** drie seconden ingedrukt.
↳ **[SEARCH]** (zoeken) wordt weergegeven.
↳ Het systeem stemt automatisch af op een FM-zender met sterke ontvangst.
- 3 Herhaal stap 2 om op meer zenders af te stemmen.

Afstemmen op een zender met een zwak signaal:

Druk herhaaldelijk op **◀◀** of **▶▶** tot de ontvangst goed is.

FM-radiozenders automatisch programmeren

Opmerking

- U kunt maximaal 20 FM-voorkeuzezenders programmeren.

Houd in de FM-tunermodus **PROG** 3 seconden ingedrukt.

↳ **[AUTO]** (automatisch) wordt weergegeven.

↳ Het systeem slaat alle FM-radiozenders automatisch op en zendt dan de eerste voorkeuzezender uit.

FM-radiostations handmatig programmeren

- 1 Stem in de tunermodus af op een FM-radiostation.
- 2 Druk op **PROG** om de programmeermodus te activeren.
↳ **[PROG]** (programmeren) knippert.
- 3 Druk herhaaldelijk op **▲** of **▼** om een zendernummer te selecteren.
- 4 Druk nogmaals op **PROG** om te bevestigen.
- 5 Herhaal de stappen 1 tot en met 4 om andere FM-stations op te slaan.

Opmerking

- Om een opgeslagen zender te verwijderen, slaat u op de desbetreffende locatie een andere zender op.

Een voorkeuzezender selecteren

Druk in de tunermodus op **▲** of **▼** om een voorkeuzezender te selecteren.

RDS-informatie weergeven

RDS (Radio Data System) is een service waarmee FM-zenders extra informatie kunnen weergeven.

- 1 Stem af op een RDS-zender.
- 2 Druk herhaaldelijk op **RDS** om de volgende informatie te doorlopen (indien beschikbaar):

- ↳ Programmeerservice
- ↳ Soort programma, zoals [NEWS] (nieuws), [SPORT] (sport), [POP M] (popmuziek)...
- ↳ Tekstbericht via de radio
- ↳ Bewerkingstijd

Uitzending in stereo/mono kiezen

Opmerking

- Uitzending in stereo is de standaardinstelling voor de tunermodus.
- Voor zenders met een zwak signaal schakelt u over op monogeluid voor een betere ontvangst.

Druk in de FM-tunermodus op **OK** om te schakelen tussen uitzending in mono en stereo.

6 Andere functies

De alarmtimer instellen

Opmerking

- Controleer of u de klok correct hebt ingesteld.

- 1 Houd in de stand-bymodus **TIMER** ingedrukt tot **[SET TIMER]** (timer instellen) over het display schuift.
↳ **[SELECT SOURCE]** (bron selecteren) wordt weergegeven.
- 2 Druk herhaaldelijk op **SOURCE** of op de bronselectieknoppen op de afstandsbediening om een alarmbron te selecteren: de CD, FM-tuner iPod/iPhone/iPad of USB.
- 3 Druk op **TIMER** om te bevestigen.
↳ De uurscijfers gaan knipperen.
- 4 Druk op **◀◀** of **▶▶** om het uur in te stellen.
- 5 Druk op **TIMER** om te bevestigen.
↳ De minuten gaan knipperen.
- 6 Herhaal stap 4 en 5 om de minuten en het alarmvolume in te stellen.

Tip

- Als het systeem 90 seconden niet actief is, wordt de instelmodus voor het alarm automatisch gesloten.
- Als iPod/iPhone/iPad als alarmbron is gekozen en u een afspeellijst met de naam "PHILIPS" in iTunes hebt gemaakt en deze naar uw iPod/iPhone/iPad hebt geïmporteerd, wordt er een willekeurige track uit de afspeellijst afgespeeld.
- Als er geen "PHILIPS"-afspeellijst is gemaakt in de iPod/iPhone/iPad of geen track in de afspeellijst is opgeslagen, wordt uw laatst beluisterde track in de iPod/iPhone/iPad afgespeeld.

De alarmtimer activeren en deactiveren:

Druk in de stand-bymodus herhaaldelijk op **TIMER** om het alarm te activeren of te deactiveren.

↳  wordt weergegeven als de alarmtimer is geactiveerd.



Tip

- Als CD, USB of STATION als alarmbron wordt geselecteerd, maar er is geen CD geplaatst of USB-apparaat aangesloten, schakelt het systeem automatisch naar de tunerbron.

De sleeptimer instellen



Opmerking

- Controleer of u de klok correct hebt ingesteld.
 - Wanneer het systeem is ingeschakeld, drukt u herhaaldelijk op **SLEEP** om de sleeptimer (in minuten) in te stellen.
 - ↳ Als de sleeptimer is geactiveerd, wordt **zZ** weergegeven.
- Als u de sleeptimer wilt uitschakelen:**
- Druk herhaaldelijk op **SLEEP** totdat **[OFF]** (uit) wordt weergegeven.

Muziek van een extern apparaat afspelen

Met dit systeem kunt u audio afspelen van een extern audioapparaat, zoals een MP3-speler.

- 1 Sluit een MP3 Link-kabel aan op:
 - de **MP3-LINK**-aansluiting op het systeem.
 - de hoofdtelefoonaansluiting op een extern apparaat.
- 2 Druk herhaaldelijk op **CD/MP3-LINK** om MP3 Link als bron te selecteren.

- 3 Start het afspelen van het externe audioapparaat (zie de gebruikershandleiding van het desbetreffende apparaat).

Luisteren via de hoofdtelefoon

Sluit een hoofdtelefoon aan op de -aansluiting van het systeem.

7 Productinformatie



Opmerking

- Productinformatie kan zonder voorafgaande kennisgeving worden gewijzigd.

Specificaties

Versterker

Max. uitgangsvermogen	2 x 10 W
Frequentierespons	63 - 14.000 Hz, -3 dB
Signaal-ruisverhouding	> 57 dBA
Harmonische vervorming	< 1%
MP3 Link-ingang	650 mV RMS

Disc

Lasertype	Halfgeleider
Discdoorsnede	12 cm/8 cm
Onderst. discs	CD- DA, CD- R, CD-RW, MP3 - CD, WMA- CD
Harmonische vervorming	< 1%
Frequentie respons	63 - 14.000 Hz, -3 dB
Signaal - ruis	> 57 dBA

Tuner (FM)

Frequentiebereik	87,5 - 108 MHz
Frequentierooster	50 KHz
Gevoeligheid	
– mono, signaal-ruisverhouding 26 dB	< 22 dBf
– stereo, signaal-ruisverhouding 46 dB	< 43 dBf
Harmonische vervorming	< 3%
Signaal-ruisverhouding	>50 dBA

Algemene informatie

Netspanning	Model: AS360-120-AE300; Invoer: 100 - 240 V ~ 50/60 Hz, 1,2 A Uitgang: 12 V = 3 A
-------------	--

Stroomverbruik in werking	25 W
Stroomverbruik in stand-by	< 1 W
Afmetingen - apparaat (b x h x d)	400 x 235 x 98 mm
Gewicht - apparaat	2,2 kg

Compat. USB-apparaten en -bestanden

Compatibele USB-apparaten:

- USB-flashgeheugen (USB 1.1)
- USB-flashspelers (USB 1.1)
- geheugenkaarten (er is wel een aanvullende kaartlezer vereist voor gebruik in combinatie met dit apparaat).

Ondersteunde bestandsindelingen:

- USB of bestandsindeling van geheugen: FAT12, FAT16, FAT32 (sectorformaat: 512 bytes).
- MP3-bitsnelheid (gegevensnelheid): 32 - 320 kbps en variabele bitsnelheid
- WMA versie 9 of eerder
- Mappen met maximaal 8 niveaus
- Aantal albums/mappen: maximaal 99
- Aantal tracks/titels: maximaal 999
- ID3-tag versie 2.0 of later
- Bestandsnaam in Unicode UTF8 (maximumlengte: 16 bytes)

Niet-ondersteunde bestandsindelingen:

- Lege albums: een leeg album is een album dat geen MP3- of WMA-bestanden bevat. Lege albums worden niet op het display weergegeven.

- Niet-ondersteunde bestandsindelingen worden overgeslagen. Zo worden bijvoorbeeld Word-documenten (.doc) of MP3-bestanden met de extensie .dlf genegeerd en niet afgespeeld.
- AAC-, WAV- en PCM-audiobestanden
- WMA-bestanden die beveiligd zijn met DRM (.wav, .m4a, .m4p, .mp4, .aac)
- WMA-bestanden in 'lossless'-indeling

Ondersteunde MP3-discformaten

- ISO9660, Joliet
- Het maximum aantal titels is meestal 999 (afhankelijk van de lengte van de bestandsnaam)
- Maximum aantal albums: 99
- Ondersteunde samplefrequenties: 32 kHz, 44,1 kHz, 48 kHz
- Ondersteunde bit-rates: 32 tot 320 (kbps), variabele bit-rates

8 Problemen oplossen



Waarschuwing

- Verwijder de behuizing van dit apparaat nooit.

Probeer het apparaat nooit zelf te repareren. Hierdoor wordt de garantie ongeldig. Als er zich problemen voordoen bij het gebruik van dit apparaat, controleer dan het volgende voordat u om service vraagt. Als het probleem onopgelost blijft, gaat u naar de website van Philips (www.philips.com/support). Als u contact opneemt met Philips, zorg er dan voor dat u het apparaat, het modelnummer en het serienummer bij de hand hebt.

Geen stroom

- Controleer of het netsnoer van het apparaat goed is aangesloten.
- Zorg ervoor dat er stroom op het stopcontact staat.
- Om energie te besparen, schakelt het systeem zichzelf automatisch uit als u 15 minuten nadat het afspelen is gestopt, niet op een knop hebt gedrukt.

Geen geluid of matig geluid

- Pas het volume aan.
- Verwijder de hoofdtelefoon.

Het apparaat reageert niet

- Haal de stekker uit het stopcontact en steek deze er vervolgens weer in. Schakel het apparaat opnieuw in.
- Om energie te besparen, schakelt het systeem zichzelf automatisch uit als u 15 minuten nadat het afspelen is gestopt, niet op een knop hebt gedrukt.

De afstandsbediening werkt niet

- Voordat u op een van de functieknoppen drukt, moet u eerst de juiste bron selecteren met behulp van de

- afstandsbediening in plaats van het apparaat.
- Houd de afstandsbediening dicht bij het apparaat.
- Plaats de batterij met de polariteiten (te herkennen aan een plus- of minteken) in de aangegeven positie.
- Vervang de batterij.
- Richt de afstandsbediening rechtstreeks op de sensor aan de voorkant van het apparaat.

Geen disc gevonden

- Plaats een disc.
- Controleer of de disc misschien ondersteboven in de lade is geplaatst.
- Wacht tot de condens van de lens is verdwenen.
- Plaats de disc opnieuw of maak de disc schoon.
- Gebruik een gefinaliseerde CD of geschikt discformaat.

Sommige bestanden op het USB-apparaat kunnen niet worden weergegeven

- Het aantal mappen of bestanden op het USB-apparaat heeft een bepaalde limiet overschreden. Dit verschijnsel is geen defect.
- De indelingen van deze bestanden worden niet ondersteund.

USB-apparaat niet ondersteund

- Het USB-apparaat is niet compatibel met het apparaat. Probeer ander app.

Slechte radio-ontvangst

- Vergroot de afstand tussen het apparaat en uw TV of videorecorder.
- Trek de FM-antenne volledig uit.

De timer werkt niet

- Stel de juiste kloktijd in.
- Schakel de timer in.

De ingestelde tijd op de klok/timer is verdwenen

- Er is een stroomstoring geweest of het netsnoer is eruit geweest.
- Stel de klok/timer opnieuw in.

9 Kennisgeving

Eventuele wijzigingen of modificaties aan het apparaat die niet uitdrukkelijk zijn goedgekeurd door Philips Consumer Lifestyle kunnen tot gevolg hebben dat gebruikers het recht verliezen het apparaat te gebruiken.



Dit product voldoet aan de vereisten met betrekking tot radiostoring van de Europese Unie.



Uw product is vervaardigd van kwalitatief hoogwaardige materialen en onderdelen die kunnen worden gerecycled en herbruikt.



Als u op uw product een symbool met een doorgekruiste afvalcontainer ziet, betekent dit dat het product valt onder de EU-richtlijn 2002/96/EG.

Win inlichtingen in over de manier waarop elektrische en elektronische producten in uw regio gescheiden worden ingezameld. Neem bij de verwijdering van oude producten de lokale wetgeving in acht en doe deze producten niet bij het gewone huishoudelijke afval. Als u oude producten correct verwijdert, voorkomt u negatieve gevolgen voor het milieu en de volksgezondheid.



Uw product bevat batterijen die, overeenkomstig de Europese richtlijn 2006/66/EG, niet bij het gewone huishoudelijke afval mogen worden weggegooid. Win informatie

in over de lokale wetgeving omtrent de gescheiden inzameling van batterijen. Door u op de juiste wijze van de batterijen te ontdoen, voorkomt u negatieve gevolgen voor het milieu en de volksgezondheid.

Milieu-informatie

Er is geen overbodig verpakkingsmateriaal gebruikt. We hebben ervoor gezorgd dat de verpakking gemakkelijk kan worden gescheiden in drie materialen: karton (de doos), polystyreen (buffer) en polyethyleen (zakken en afdekking). Het systeem bestaat uit materialen die kunnen worden gerecycled en opnieuw kunnen worden gebruikt wanneer het wordt gedemonteerd door een gespecialiseerd bedrijf. Houd u aan de plaatselijke regelgeving inzake het weggooiën van verpakkingsmateriaal, lege batterijen en oude apparatuur.

Dit apparaat beschikt over dit label:



Dit is een KLASSE II apparaat met dubbele isolatie en zonder aarding.



'Made for iPod', 'Made for iPhone' of 'Made for iPad' betekent dat een elektronisch accessoire specifiek is ontworpen om op de iPod, iPhone of iPad te worden aangesloten en dat het door de leverancier is gecertificeerd en aan de prestatiestandaarden van Apple voldoet. Apple is niet verantwoordelijk voor de bediening van dit apparaat en of het apparaat al dan niet voldoet aan de richtlijnen met betrekking tot veiligheid en regelgeving. Het gebruik van dit

accessoire met een iPod, iPhone of iPad kan de draadloze werking beïnvloeden. iPod en iPhone zijn handelsmerken van Apple Inc., geregistreerd in de Verenigde Staten en andere landen. iPad is een handelsmerk van Apple Inc.



U mag geen kopieën maken van tegen kopiëren beveiligd materiaal, inclusief computerprogramma's, bestanden, uitzendingen en geluidsopnamen. Als u dit doet, overtreedt u het auteursrecht en pleegt u zodoende een misdrijf. Dit apparaat mag niet voor dergelijke doeleinden worden gebruikt.

Opmerking

- Het typeplaatje bevindt zich aan de achterkant van het apparaat.



Specifications are subject to change without notice
© 2013 Koninklijke Philips Electronics N.V.
All rights reserved.

DCM2068_12_UM_V1.0

