

# Sempre pronti ad aiutarti

Registrare il prodotto e richiedere assistenza all'indirizzo  
[www.philips.com/welcome](http://www.philips.com/welcome)



DCM2068



## Manuale utente

**PHILIPS**

# Sommario

---

## 1 Importante 3

---

## 2 Sistema Micro 4

Introduzione	4
Contenuto della confezione	4
Panoramica dell'unità principale	5
Panoramica del telecomando	6

---

## 3 Operazioni preliminari 7

Collocazione	7
Collegamento dell'antenna FM	7
Preparazione del telecomando	8
Collegamento dell'alimentazione	8
Memorizzazione automatica delle stazioni radio FM	8
Impostazione dell'orologio	9
Accensione	9

---

## 4 Riproduzione 9

Riproduzione da iPod/iPhone/iPad	9
Riproduzione da disco	10
Riproduzione da un dispositivo di archiviazione USB	10
Controllo della riproduzione (solo modalità CD/USB)	11
Programmazione dei brani	11
Regolazione dell'audio	11
Visualizzazione di altre informazioni	11

---

## 5 Ascolto della radio FM 12

Sintonizzazione delle stazioni radio FM	12
Programmazione automatica delle stazioni radio FM	12
Programmazione manuale delle stazioni radio FM	12
Scelta di una stazione radio preimpostata	12
Visualizzazione delle informazioni RDS	12
Selezione della trasmissione stereo/mono	13

---

---

## 6 Altre funzioni 13

Impostazione della sveglia	13
Impostazione del timer di spegnimento	14
Riproduzione da un dispositivo esterno	14
Ascolto tramite le cuffie	14

---

## 7 Informazioni sul prodotto 15

Specifiche	15
Informazioni sulla riproducibilità USB	15
Formati disco MP3 supportati	16

---

## 8 Risoluzione dei problemi 16

---

## 9 Avviso 17

---

# 1 Importante



## Avvertenza

- Non rimuovere il rivestimento del sistema micro per nessun motivo.
  - Non lubrificare mai nessuna parte di questo sistema.
  - Non posizionare mai questo sistema su altre apparecchiature elettriche.
  - Non guardare mai il raggio laser all'interno di questo sistema.
  - Tenere lontano il sistema dalla luce diretta del sole, fiamme vive o fonti di calore.
  - Assicurarsi di poter raggiungere facilmente il cavo di alimentazione, la presa o l'adattatore per scollegare il sistema dall'alimentazione.
- 
- Le batterie (batteria singola o batterie installate) non devono essere esposte a fonti di calore eccessivo come luce solare, fuoco o simili.
  - **ATTENZIONE:** per evitare perdite di liquido dalla batteria, che potrebbero causare danni alle persone, alle cose o danni al telecomando:
    - Installare tutte le batterie correttamente, con i poli + e - come indicato sul telecomando.
    - Non utilizzare combinazioni di batterie diverse (vecchie e nuove, al carbonio e alcaline, ecc.).
    - Rimuovere le batterie quando il telecomando non viene utilizzato per un lungo periodo di tempo.
  - Accertarsi che ci sia spazio sufficiente intorno al prodotto per la ventilazione.
  - Non esporre il sistema a gocce o schizzi.
  - Non posizionare sul sistema oggetti potenzialmente pericolosi (ad esempio oggetti che contengono liquidi o candele accese).
  - Se si usa la spina dell'adattatore ad inserimento diretto per scollegare il dispositivo, assicurarsi che questa sia sempre facilmente accessibile.

## Sicurezza per l'udito



## Attenzione

- Per evitare possibili danni all'udito, non ascoltare l'audio a livelli elevati per periodi prolungati. Impostare il volume a un livello sicuro. Più alto è il volume, minore è il tempo di ascolto che rientra nei parametri di sicurezza.

## Quando si utilizzano le cuffie, attenersi alle indicazioni seguenti.

- La riproduzione deve avvenire a un volume ragionevole e per periodi di tempo non eccessivamente lunghi.
- Non alzare il volume dopo che l'orecchio si è adattato.
- Non alzare il volume a un livello tale da non sentire i suoni circostanti.
- Nelle situazioni pericolose è necessario prestare attenzione o interrompere temporaneamente l'ascolto.
- Un livello di pressione sonora eccessivo di cuffie e auricolari può provocare la perdita dell'udito.

## 2 Sistema Micro

Congratulazioni per l'acquisto e benvenuti in Philips! Per trarre il massimo vantaggio dall'assistenza fornita da Philips, registrare il proprio prodotto sul sito: [www.philips.com/welcome](http://www.philips.com/welcome).

### Introduzione

Grazie a questo sistema micro, è possibile:

- ascoltare file audio da dischi, iPod, iPhone, iPad, dispositivi USB e altri dispositivi esterni;
- ascoltare la radio FM

È possibile migliorare l'uscita audio con i seguenti effetti sonori:

- Digital Sound Control (DSC)
- Dynamic Bass Boost (DBB)

Il sistema micro supporta questi formati multimediali:



### Contenuto della confezione

Controllare e identificare i seguenti contenuti della confezione:

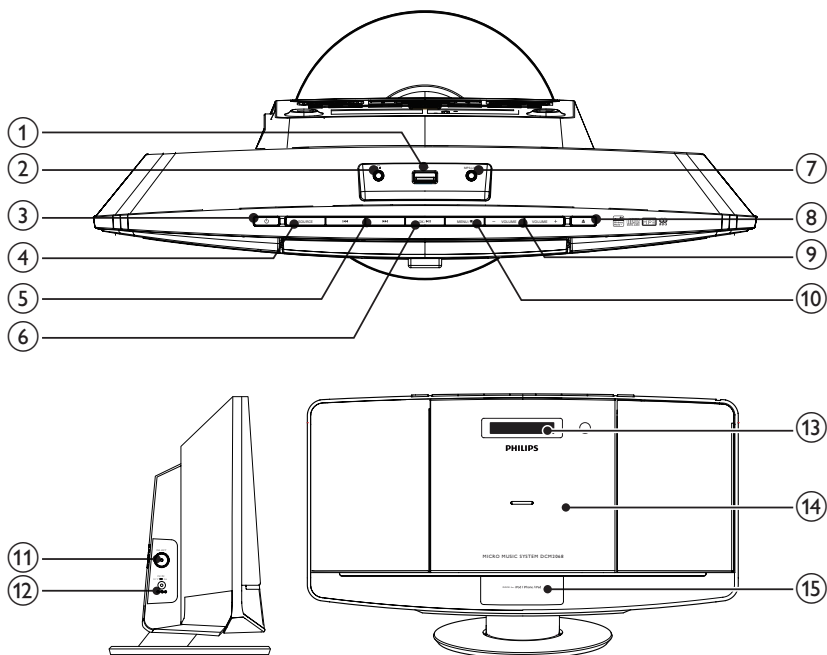
- Unità principale
- Telecomando (con batteria)
- Alimentatore
- Kit di montaggio (2 tasselli e 2 viti)
- Antenna FM
- Manuale dell'utente breve
- Brochure sulla sicurezza e avvisi importanti
- Istruzioni per il montaggio a parete

Quando si contatta Philips, verrà richiesto il numero del modello e il numero di serie dell'apparecchio. Il numero di modello e il numero di serie si trovano sulla base dell'apparecchio. Annotare i numeri qui:

N° modello \_\_\_\_\_

N° di serie \_\_\_\_\_

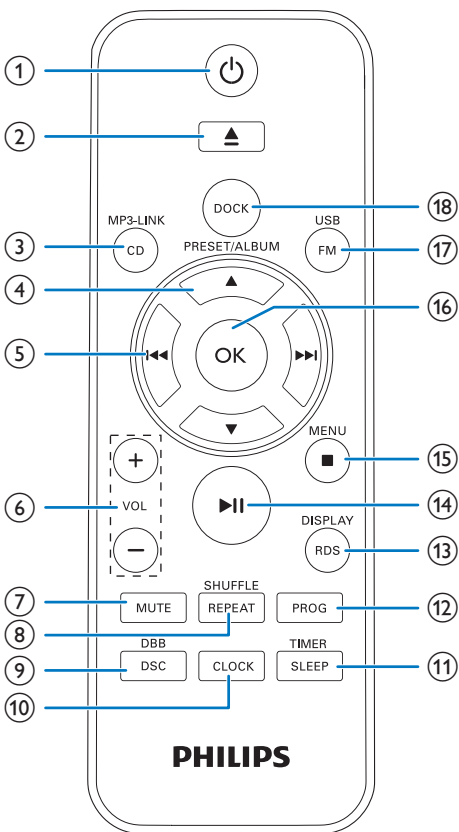
## Panoramica dell'unità principale



- ①
- Consente il collegamento di un dispositivo di archiviazione USB.
- ②
- Presa per cuffia.
- ③
- Consente di accendere il sistema.
- Impostare la modalità standby sul sistema.
- ④ **SOURCE**
- Consente di selezionare una sorgente: CD, FM, USB, base docking o MP3 Link.
- ⑤
- Consentono di passare al brano precedente/successivo.
- Consentono di effettuare ricerche all'interno di un brano o di un disco.
- Consente di sintonizzare le stazioni radio.
- Consente di regolare l'ora.
- ⑥ **OK/▶||**
- Consente di confermare una selezione.
- Consente di avviare o mettere in pausa la riproduzione.
- ⑦ **MP3-LINK**
- Consente di collegare un dispositivo audio esterno.
- ⑧
- Consente di aprire o chiudere il vassoio del disco.
- ⑨ **VOLUME + / -**
- Consentono di regolare il volume.
- ⑩ **MENU/■**
- Consente di accedere al menu dell'iPod/iPhone/iPad.
- Consente di interrompere la riproduzione o eliminare un programma.

- ⑪ **FM ANT**
  - Consente di migliorare la ricezione FM.
- ⑫ **DC IN**
  - Collegamento dell'alimentazione.
- ⑬ **Display**
  - Consente di visualizzare le informazioni di riproduzione.
- ⑭ **Vassoio del disco**
- ⑮ **Base docking per iPod/iPhone/iPad**

## Panoramica del telecomando



- ① **⏻**
  - Consente di accendere il sistema.
  - Impostare la modalità standby sul sistema.
- ② **▲**
  - Consente di aprire e chiudere il vassoio del disco.
- ③ **CD/MP3-LINK**
  - Consente di selezionare la sorgente CD o MP3 link.
- ④ **▲ / ▼**
  - Consentono di selezionare una stazione radio preimpostata.
  - Consentono di passare all'album precedente o successivo.
  - Consentono di scorrere il menu dell'iPod/iPhone/iPad.
- ⑤ **◀◀ / ▶▶**
  - Consentono di passare al brano precedente/successivo.
  - Consentono di effettuare ricerche all'interno di un brano o di un disco.
  - Consente di sintonizzare le stazioni radio.
  - Consente di regolare l'ora.
- ⑥ **VOL +/-**
  - Consentono di regolare il volume.
- ⑦ **MUTE**
  - Consente di disabilitare o ripristinare l'audio.
- ⑧ **REPEAT/SHUFFLE**
  - Riproduzione ripetuta di un brano/tutti i brani.
  - Riproduzione continua dei brani dell'album in ascolto.
  - Consente di riprodurre i brani in modo casuale.
- ⑨ **DBB/DSC**
  - Consente di selezionare un'impostazione sonora predefinita.
  - Consente di attivare/disattivare i bassi dinamici.

- ⑩ **CLOCK**
  - Consentono di impostare l'ora.
- ⑪ **SLEEP/TIMER**
  - Consente di impostare la spegnimento automatico o la sveglia.
- ⑫ **PROG**
  - Consente di programmare i brani.
  - Consente di programmare le stazioni radio.
- ⑬ **RDS/DISPLAY**
  - Per le stazioni radio FM con segnale RDS: consente di visualizzare le informazioni RDS.
  - Consente di visualizzare il tempo e le informazioni di riproduzione.
- ⑭ **▶||**
  - Consente di avviare o mettere in pausa la riproduzione.
- ⑮ **MENU/■**
  - Consente di accedere al menu dell'iPod/iPhone/iPad.
  - Consente di interrompere la riproduzione o eliminare un programma.
- ⑯ **OK**
  - Consente di confermare una selezione.
- ⑰ **FM/USB**
  - Consente di selezionar la sorgente FM o USB.
- ⑱ **DOCK**
  - Consente di selezionare la sorgente iPod/iPhone/iPad.

## 3 Operazioni preliminari

### ! Attenzione

- L'uso dei comandi o delle impostazioni o l'esecuzione delle procedure in modo diverso da quanto indicato nel presente documento potrebbe provocare l'esposizione a radiazioni pericolose o altri funzionamenti nocivi.

Seguire sempre le istruzioni di questo capitolo in sequenza.

## Collocazione

È possibile posizionare il sistema su una superficie piana o installarlo a parete.

## Montaggio a parete

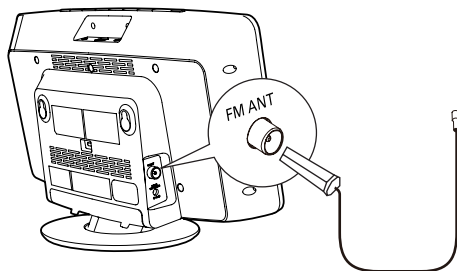
Vedere le istruzioni per il montaggio a parete incluse nella confezione.

## Collegamento dell'antenna FM

### \* Suggerimento

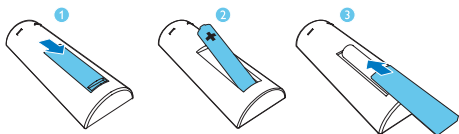
- Per una ricezione ottimale, allungare e regolare la posizione dell'antenna.

Inserire l'antenna FM in dotazione alla presa **FM ANT** sull'unità principale.



## Preparazione del telecomando

- 1 Aprire il coperchio del vano batteria.
- 2 Inserire 1 batteria AAA rispettando la corretta polarità (+/-) indicata.
- 3 Chiudere il coperchio del vano batteria.



## Collegamento dell'alimentazione



### Attenzione

- Rischio di danni al prodotto! Assicurarsi che la tensione di alimentazione corrisponda a quella stampata sul retro del sistema.
- Rischio di scosse elettriche! Quando si scollega l'alimentatore CA, staccare sempre la spina dalla presa. Non tirare mai il cavo.
- Prima di collegare l'alimentatore CA, accertarsi di aver eseguito tutti gli altri collegamenti.

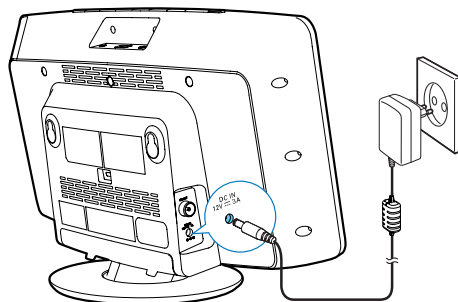


### Nota

- La targhetta del modello è situata sul retro dell'unità.

Collegare l'alimentatore:

- alla presa **DC IN** sul sistema.
- alla presa a muro.



## Memorizzazione automatica delle stazioni radio FM

Quando si collega l'alimentazione CA e non è memorizzata alcuna stazione FM, il sistema richiede di cercare e memorizzare tutte le stazioni FM disponibili.

- 1 Collegare il sistema all'alimentazione di corrente.
  - ↳ Viene visualizzato il messaggio **[AUTO INSTALL - PRESS PLAY, STOP, CANCEL]** (per l'installazione automatica, premere ►|||; per annullare, premere ■).
- 2 Premere ►||| per avviare la scansione completa.
  - ↳ Il sistema memorizza automaticamente le stazioni radio FM con un segnale sufficientemente forte.
  - ↳ La prima stazione preimpostata viene trasmessa automaticamente.



### Suggerimento

- Per uscire dalla modalità di memorizzazione, premere ◻ ◻ ◻



## Impostazione dell'orologio

- 1 In modalità standby, tenere premuto **CLOCK** sul telecomando per due secondi.  
↳ Sul display scorre la scritta [**SET CLOCK**] (imposta orologio).
- 2 Premere **◀◀** / **▶▶** ripetutamente per selezionare se sincronizzare l'orario con le stazioni RDS.
  - [**RDS TIME SYNC [Y]**]: consente di sincronizzare l'ora automaticamente con le stazioni RDS.
  - [**RDS TIME SYNC [N]**]: consente di disattivare la sincronizzazione dell'ora.
- 3 Premere **CLOCK** per confermare.  
↳ Il formato 12/24 ore lampeggia.
- 4 Ripetere i passaggi 2-3 per impostare il formato dell'ora, l'ora e minuti in sequenza.

### Nota

- L'accuratezza dell'ora trasmessa dipende dalla stazione RDS che trasmette il segnale orario.
- Se il sistema rimane inattivo per 90 secondi, esce automaticamente dalla modalità di impostazione dell'ora.

## Accensione

- Premere **⏻**.
- ↳ Il sistema passa all'ultima sorgente selezionata.

### Suggerimento

- Per selezionare una sorgente, premere più volte **SOURCE** o i tasti di scelta della sorgente sul telecomando.

## Passaggio alla modalità standby

- Per impostare la modalità standby sul sistema, premere **⏻**.
- ↳ L'orologio (se impostato) viene visualizzato sul display.

# 4 Riproduzione

## Riproduzione da iPod/iPhone/iPad

Grazie a questo sistema è possibile ascoltare l'audio dall'iPod/iPhone/iPad.

### iPod/iPhone/iPad compatibili

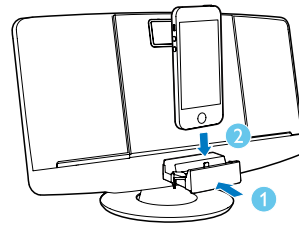
Il sistema supporta i seguenti modelli di iPod, iPhone e iPad:

Creato per:

- iPod Touch (5a generazione)
- iPod nano (7a generazione)
- iPhone 5
- iPad 4
- iPad mini

### Posizionamento dell'iPod/iPhone/iPad

- 1 Premere il vano docking per aprirlo.
- 2 Posizionare l'iPod/iPhone/iPad nella base docking.



### Nota

- Rimuovere la custodia protettiva prima di posizionare l'iPad 4 o l'iPad mini sulla base docking.

## Ascolto tramite l'iPod/iPhone/iPad

### Nota

- Assicurarsi che l'iPod/iPhone/iPad sia caricato correttamente.

- 1 Premere più volte **SOURCE** o **DOCK** sul telecomando per selezionare la sorgente iPod/iPhone/iPad.
- 2 Riprodurre i brani nell'iPod/iPhone/iPad.
  - Per mettere in pausa/riprendere la riproduzione, premere **▶||**.
  - Per passare a un altro brano, premere **◀◀ / ▶▶**.
  - Per effettuare una ricerca durante la riproduzione, tenere premuto **◀◀ / ▶▶**, quindi rilasciare il tasto per riavviare la riproduzione.
  - Per tornare al precedente menu dell'iPod/iPhone/iPad, premere **MENU**.
  - Per scorrere il menu, premere **▲ / ▼**.
  - Per confermare una selezione, premere **OK**.

## Rimozione dell'iPod/iPhone/iPad

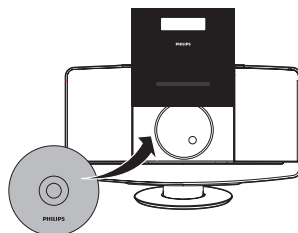
Estrarre l'iPod/iPhone/iPad dalla base docking.

## Caricamento dell'iPod/iPhone/iPad

Quando il sistema è collegato all'alimentazione, l'iPod/iPhone/iPad posizionato sulla base docking inizia a caricarsi.

## Riproduzione da disco

- 1 Premere **▲** per aprire il vassoio del disco.
- 2 Inserire un disco con il lato stampato rivolto verso l'alto.



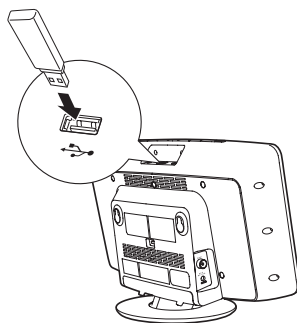
- 3 Premere **▲** per chiudere il vassoio del disco.
- 4 Premere **CD** sul telecomando per selezionare la modalità disco.
  - ↳ La scritta **[Reading]** (lettura in corso) lampeggia per un secondo, quindi viene avviata automaticamente la riproduzione del CD. In caso contrario, premere **▶||**.

## Riproduzione da un dispositivo di archiviazione USB

### Nota





- Verificare che il dispositivo USB contenga file musicali riproducibili.

- 1 Inserire il dispositivo di archiviazione USB nella presa **↔**.



- 2 Premere **USB** sul telecomando per selezionare la sorgente USB.
  - ↳ La riproduzione si avvia automaticamente. In caso contrario, premere **▶||**.

## Controllo della riproduzione (solo modalità CD/USB)

◀◀ / ▶▶	Consente di selezionare un file audio; Tenerli premuti per mandare avanti/indietro velocemente il brano durante la riproduzione, quindi rilasciarli per riprendere la riproduzione.
▲ / ▼	Per i brani MP3/WMA, selezionare un album o una cartella.
▶	Consente di avviare o mettere in pausa la riproduzione.
■	Interruzione della riproduzione.
OK	Consente di confermare una selezione.
REPEAT/ SHUFFLE	[  ]: consente di ripetere la riproduzione del brano corrente. [  ] (solo per MP3/WMA): consente di ripetere la riproduzione di tutti i brani dell'album. [  ]: consente di ripetere la riproduzione di tutti i brani. [  ]: consente di riprodurre tutti i brani a caso. Per tornare alla riproduzione normale, premere più volte <b>REPEAT/SHUFFLE</b> finché non scompaiono le icone della riproduzione ripetuta o casuale.

## Programmazione dei brani

È possibile programmare un massimo di 20 brani.

- 1 In modalità CD o USB, premere ■ per arrestare la riproduzione.
- 2 Premere **PROG** per attivare la modalità di programmazione.
  - ↳ Viene visualizzato [**PROG**] (programma).

- 3 Per i brani MP3/WMA, premere più volte ▲ / ▼ per selezionare un album.
- 4 Premere più volte ◀◀ / ▶▶ per selezionare un brano, quindi premere **PROG** per confermare.
- 5 Ripetere i passaggi 3 e 4 per programmare più brani.
- 6 Per riprodurre i brani programmati, premere ▶||.
  - ↳ Durante la riproduzione, viene visualizzato [**PROG**] (programma).
    - Per cancellare la programmazione, premere due volte ■.

## Regolazione dell'audio

Durante la riproduzione, è possibile regolare il volume e selezionare effetti audio.

Tasto	Funzione
VOL +/-	Consente di aumentare o ridurre il volume.
MUTE	Consente di disabilitare o ripristinare l'audio.
DBB/DSC	Premere per attivare o disattivare la funzione di ottimizzazione dinamica dei bassi. Premere per selezionare un effetto sonoro: [POP] (pop) [JAZZ] (jazz) [ROCK] (rock) [CLASSIC] (classica) [FLAT] (flat)

## Visualizzazione di altre informazioni

Durante la riproduzione, premere **DISPLAY** ripetutamente per visualizzare il tempo e altre informazioni di riproduzione.

# 5 Ascolto della radio FM

## Sintonizzazione delle stazioni radio FM

### Nota

- Posizionare l'antenna a debita distanza da televisori, videoregistratori o altre sorgenti di radiazioni.
- Accertarsi che l'antenna FM in dotazione sia completamente allungata e collegata.

- 1 Premere **FM** per selezionare la modalità sintonizzatore FM.
- 2 Tenere premuto **◀◀** o **▶▶** per 3 secondi.  
↳ Viene visualizzato **[SEARCH]** (cerca).  
↳ Il sistema si sintonizza automaticamente su una stazione FM con un segnale forte.
- 3 Ripetere il passaggio 2 per sintonizzare altre stazioni.

Per sintonizzarsi su una stazione con segnale debole:

Premere più volte **◀◀** o **▶▶** fino a trovare la ricezione ottimale.

## Programmazione automatica delle stazioni radio FM

### Nota

- È possibile programmare un massimo di 20 stazioni radio FM preimpostate.

In modalità sintonizzatore FM, tenere premuto **PROG** per 3 secondi.

↳ Viene visualizzato **[AUTO]** (auto).

↳ Il sistema memorizza automaticamente tutte le stazioni radio FM disponibili e trasmette la prima stazione radio preimpostata.

## Programmazione manuale delle stazioni radio FM

- 1 In modalità sintonizzatore, sintonizzarsi su una stazione radio FM.
- 2 Premere **PROG** per attivare la modalità di programmazione.  
↳ La scritta **[PROG]** (programma) lampeggia.
- 3 Premere più volte **▲** o **▼** per selezionare un numero di canale.
- 4 Premere nuovamente **PROG** per confermare.
- 5 Ripetere i passaggi 1-4 per memorizzare altre stazioni FM.

### Nota

- Per rimuovere una stazione preimpostata, salvare un'altra stazione al suo posto.

## Scelta di una stazione radio preimpostata

In modalità sintonizzatore, premere **▲** o **▼** ripetutamente per selezionare una stazione radio preimpostata.

## Visualizzazione delle informazioni RDS

RDS (Radio Data System, Sistema Dati Radio), è un servizio che consente alle stazioni FM di visualizzare ulteriori informazioni.

- 1 Sintonizzarsi su una stazione RDS.
- 2 Premere ripetutamente **RDS** per scorrere le informazioni seguenti (se disponibili):
  - ↳ Servizio di programmazione
  - ↳ Tipo di programma, ad esempio **[NEWS]** (notizie), **[SPORT]** (sport), **[POP M]** (musica pop)...
  - ↳ Messaggio di testo della radio
  - ↳ Time (Ora)

## Selezione della trasmissione stereo/mono

### Nota

- La trasmissione stereo è l'impostazione predefinita per la modalità sintonizzatore.
- Al fine di migliorare la ricezione delle stazioni con segnali deboli, impostare l'audio mono.

In modalità sintonizzatore FM, premere **OK** per passare da mono a stereo.

## 6 Altre funzioni

### Impostazione della sveglia

#### Nota

- Assicurarsi di aver impostato l'orologio correttamente.

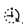
- 1 In modalità standby, tenere premuto **TIMER** finché **[SET TIMER]** (imposta timer) non scorre sul display.
  - ↳ Viene visualizzato **[SELECT SOURCE]** (seleziona sorgente).
- 2 Premere più volte **SOURCE** o i pulsanti di scelta della sorgente sul telecomando per selezionare una sorgente per la sveglia: disco, sintonizzatore FM, iPod/iPhone/iPad o USB.
- 3 Premere **TIMER** per confermare.
  - ↳ Le cifre dell'ora lampeggiano.
- 4 Premere **◀◀** o **▶▶** per impostare l'ora.
- 5 Premere **TIMER** per confermare.
  - ↳ Le cifre dei minuti lampeggiano.
- 6 Ripetere i passaggi 4-5 per impostare i minuti e il volume della sveglia.

#### Suggerimento

- Se il sistema rimane inattivo per 90 secondi, esce automaticamente dalla modalità di impostazione della sveglia.
- Se è stato selezionato iPod/iPhone/iPad come sorgente della sveglia ed è stata creata in iTunes una playlist dal nome "PHILIPS", importata successivamente nell'iPod/iPhone/iPad, la sveglia si avvierà con un brano in ordine casuale presente nella playlist.
- Se non è stata creata alcuna playlist "PHILIPS" nell'iPod/iPhone/iPad o non è stato memorizzato alcun brano nella playlist, la sveglia si avvierà con l'ultimo brano ascoltato nell'iPod/iPhone/iPad.

### Per attivare/disattivare la sveglia:

In modalità standby, premere più volte **TIMER** per attivare/disattivare la sveglia.

↳ Quando il timer della sveglia è attivato, viene visualizzato .



#### Suggerimento

- Se è stato selezionato CD, USB o DOCK come sorgente della sveglia, ma non è stato inserito alcun disco o non ci sono dispositivi USB/iPod/iPhone/iPad collegati, il sistema passa automaticamente al sintonizzatore.

## Impostazione del timer di spegnimento



#### Nota

- Assicurarsi di aver impostato l'orologio correttamente.

- Quando il sistema è acceso, premere più volte **SLEEP** per selezionare un intervallo di tempo per lo spegnimento automatico (in minuti).  
↳ Quando lo spegnimento automatico è attivo, viene visualizzato il simbolo **zZ**.

### Per disattivare la funzione di spegnimento automatico:

- Premere più volte **SLEEP** fino a che non compare la scritta **[OFF]** (spento).

## Riproduzione da un dispositivo esterno

Con questo sistema, è possibile riprodurre audio da un dispositivo audio esterno come un lettore MP3.

- 1 Collegare un cavo MP3 Link:
  - alla presa **MP3-LINK** sul sistema.
  - al jack delle cuffie di un dispositivo esterno.

- 2 Premere più volte **CD/MP3-LINK** per selezionare la sorgente MP3 Link.
- 3 Iniziare la riproduzione dal dispositivo audio esterno (vedere il manuale dell'utente del dispositivo).

## Ascolto tramite le cuffie

Collegare un paio di cuffie alla presa  del sistema.

# 7 Informazioni sul prodotto

## Nota

- Le informazioni relative al prodotto sono soggette a modifiche senza preavviso.

## Specifiche

### Amplificatore

Potenza massima in uscita	2 x 10 W
Risposta in frequenza	63 -14000 Hz, -3 dB
Rapporto segnale/rumore	> 57 dBA
Distorsione totale armonica	< 1%
Ingresso MP3 Link	650 mV RMS

### Disco

Tipo laser	Semiconduttore
Diametro disco	12 cm/8 cm
Supporto disco	CD-DA, CD-R, CD-RW, MP3-CD, WMA-CD

Distorsione totale armonica	<1 %
Risposta in frequenza	63 -14000 Hz, -3 dB
Rapporto segnale/rumore	> 57 dBA

### Sintonizzatore (FM)

Gamma di sintonizzazione	87,5 - 108 MHz
Griglia di sintonizzazione	50 kHz

Sensibilità	
- Mono, rapporto segnale/rumore 26 dB	< 22 dBf
- Stereo, rapporto segnale/rumore 46 dB	< 43 dBf
Distorsione totale armonica	< 3%
Rapporto segnale/rumore	> 50 dBA

## Informazioni generali

Alimentazione CA	Modello: AS360-120-AE300; Ingresso: 100 - 240 V~, 50/60 Hz, 1,2 A; Uscita: 12 V = 3 A
------------------	---

Consumo energetico durante il funzionamento	25 W
---	------

Consumo energetico in standby	< 1 W
-------------------------------	-------

Dimensioni - Unità principale (L x A x P)	400 x 235 x 98 mm
---	-------------------

Peso - Unità principale	2,2 kg
-------------------------	--------

## Informazioni sulla riproducibilità USB

### Dispositivi USB compatibili:

- Memoria flash USB (USB 1.1)
- Lettori flash USB (USB 1.1)
- Schede di memoria (per il funzionamento con questa unità è necessario un lettore di schede supplementare)

### Formati supportati:

- Formato file memoria o USB: FAT12, FAT16, FAT32 (dimensioni settore: 512 byte)
- Velocità di trasferimento dati MP3: 32-320 Kbps e velocità di trasferimento variabile
- WMA v9 o versioni precedenti
- Directory nidificata fino a un massimo di 8 livelli
- Numero di album/cartelle: massimo 99

- Numero di brani/titoli: massimo 999
- Tag ID3 versione 2.0 o successiva
- Nome file in Unicode UTF8 (lunghezza massima: 16 byte)

#### Formati non supportati:

- Album vuoti: album che non contengono file MP3/WMA e che, pertanto, non vengono visualizzati sul display.
- I formati di file non supportati vengono ignorati. Ad esempio, i documenti Word (.doc) o i file MP3 con estensione .dlf vengono ignorati e non saranno riprodotti.
- File audio in formato AAC, WAV, PCM
- File WMA protetti da codifica DRM (.wav, .m4a, .m4p, .mp4, .aac)
- File WMA in formato senza perdita

## Formati disco MP3 supportati

- ISO9660, Joliet
- Numero massimo di titoli: 999 (in base alla lunghezza del nome file)
- Numero massimo di album: 99
- Frequenze di campionamento supportate: 32 kHz, 44,1 kHz, 48 kHz
- Velocità di trasferimento supportate: 32~320 (kbps), velocità di conversione variabili

## 8 Risoluzione dei problemi



#### Avvertenza

- Non rimuovere il rivestimento del dispositivo per nessun motivo.

Al fine di mantenere valida la garanzia, non provare a riparare da soli il sistema. Se si verificano problemi quando si utilizza il dispositivo, consultare l'elenco riportato di seguito prima di richiedere l'assistenza. Se il problema persiste, consultare il sito Web di Philips ([www.philips.com/support](http://www.philips.com/support)). Quando si contatta Philips, assicurarsi di avere il dispositivo nelle vicinanze e di disporre del numero di modello e del numero di serie.

#### Assenza di alimentazione

- Verificare che il cavo di alimentazione CA dell'unità sia collegato correttamente.
- Assicurarsi che venga erogata corrente dalla presa CA.
- Il sistema è dotato di una funzione di risparmio energetico, grazie alla quale si spegne automaticamente 15 minuti dopo il termine della riproduzione di un brano se non viene effettuata alcuna operazione.

#### Assenza di audio o audio scarso

- Regolare il volume.
- Scollegare le cuffie.

#### Nessuna risposta dall'unità

- Scollegare e ricollegare la spina di alimentazione CA e accendere nuovamente l'unità.
- Il sistema è dotato di una funzione di risparmio energetico, grazie alla quale si spegne automaticamente 15 minuti dopo il termine della riproduzione di un brano se non viene effettuata alcuna operazione.



### Il telecomando non funziona

- Prima di premere i tasti funzione, selezionare la fonte corretta con il telecomando anziché dall'unità principale.
- Ridurre la distanza tra il telecomando e l'unità.
- Inserire la batteria con le polarità (segni +/–) allineate come indicato.
- Sostituire la batteria.
- Puntare il telecomando in direzione del sensore sulla parte anteriore dell'unità.

### Disco assente

- Inserire un disco.
- Verificare che il disco non sia inserito capovolto.
- Attendere che la condensa dell'umidità presente sulla lente sia scomparsa.
- Sostituire o pulire il disco.
- Utilizzare un CD finalizzato o il formato disco corretto.

### Impossibile visualizzare alcuni file nel dispositivo USB

- Il numero di cartelle o file contenuti nel dispositivo USB supera il limite massimo consentito. Ciò non costituisce un malfunzionamento del dispositivo.
- I formati di questi file non sono supportati.

### Dispositivo USB non supportato

- Il dispositivo USB non è compatibile con l'unità. Provare a utilizzarne un altro.

### Scarsa ricezione radio

- Aumentare la distanza tra l'unità e il televisore o il videoregistratore.
- Estendere completamente l'antenna FM.

### Il timer non funziona

- Impostare correttamente l'ora.
- Attivare il timer.

### L'impostazione orologio/timer si è cancellata

- Si è verificata un'interruzione di alimentazione o il cavo di alimentazione è stato scollegato.
- Ripristinare l'orologio/timer.

## 9 Avviso

Qualsiasi modifica o intervento su questo dispositivo che non sia espressamente consentita da Philips Consumer Lifestyle può invalidare il diritto dell'utente all'uso dell'apparecchio.



Questo prodotto è conforme ai requisiti sulle interferenze radio della Comunità Europea.



Questo prodotto è stato progettato e realizzato con materiali e componenti di alta qualità, che possono essere riciclati e riutilizzati.



Quando su un prodotto si trova il simbolo del bidone dei rifiuti con una croce, significa che tale prodotto è soggetto alla Direttiva Europea 2002/96/CE.

Informarsi sul sistema di raccolta differenziata in vigore per i prodotti elettrici ed elettronici. Attenersi alle normative locali per lo smaltimento dei rifiuti e non gettare i vecchi prodotti nei normali rifiuti domestici. Il corretto smaltimento dei prodotti usati aiuta a prevenire l'inquinamento ambientale e possibili danni alla salute.



Il prodotto contiene batterie che rientrano nell'ambito della Direttiva Europea 2006/66/CE e non possono essere smaltite con i normali rifiuti domestici. Informarsi sui regolamenti locali per la raccolta differenziata delle batterie. Il corretto smaltimento delle batterie contribuisce

a prevenire potenziali effetti negativi sull'ambiente e sulla salute.

### Informazioni per il rispetto ambientale

L'uso di qualsiasi imballo non necessario è stato evitato. Si è cercato, inoltre, di semplificare la raccolta differenziata, usando per l'imballaggio tre materiali: cartone (scatola), polistirene espanso (materiale di separazione) e polietilene (sacchetti, schiuma protettiva).

Il sistema è composto da materiali che possono essere riciclati e riutilizzati purché il disassemblaggio venga effettuato da aziende specializzate. Attenersi alle norme locali in materia di riciclaggio di materiali per l'imballaggio, batterie usate e apparecchiature obsolete.

Questo apparecchio è dotato della seguente etichetta:



Questo è un apparecchio di CLASSE II con doppio isolamento e senza dispositivi per la messa a terra.



Le diciture "Made for iPod" (Specifico per iPod), "Made for iPhone" (Specifico per iPhone) e "Made for iPad" (Specifico per iPad) indicano che un accessorio elettronico è stato progettato per il collegamento specifico a un iPod, iPhone o iPad ed è certificato dal produttore per la compatibilità con gli standard Apple in materia di prestazioni. Apple non è responsabile per il funzionamento di questo dispositivo o per la sua conformità agli standard normativi e di sicurezza. L'utilizzo di questo accessorio con

iPod, iPhone o iPad può influire sulle prestazioni wireless.

iPod e iPhone sono marchi registrati di Apple Inc., negli Stati Uniti e in altri paesi. iPad è un marchio di Apple Inc.



La copia non autorizzata di materiale protetto da copia, inclusi programmi per computer, file, trasmissioni e registrazioni audio, può rappresentare una violazione della legge sul copyright e costituire un reato penale. Questo apparecchio non deve essere utilizzato a tale scopo.

### Nota

- La targhetta del modello è situata sul retro dell'apparecchio.



Specifications are subject to change without notice  
© 2013 Koninklijke Philips Electronics N.V.  
All rights reserved.

DCM2068\_12\_UM\_V1.0

