

Aina apuna

Rekisteröi tuote ja hae tukitietoja osoitteessa
www.philips.com/welcome



DCM2068



Käyttöopas

PHILIPS

Sisällysluettelo

toistaa ulkoisesta laitteesta.	13
Kuulokkeilla kuunteleminen	13

1 Tärkeää 3

2 Mikrojärjestelmä 4

Johdanto	4
Toimituksen sisältö	4
Päälaitteen yleiskuvaus	5
Kaukosäätimen yleiskuvaus	6

3 Television käyttäminen 7

Sijoittaminen	7
FM-antennin liittäminen	7
Kaukosäätimen valmisteleminen	7
Virran kytkeminen	7
FM-radioasemien tallentaminen	
automaattisesti	8
Ajan asettaminen	8
Käynnistäminen	8

4 Toistaminen 9

iPod/iPhone/iPad-toisto	9
Levyn toistaminen	9
Toistaminen USB-muistilaitteesta	10
Toiston hallinta (CD/USB-tila)	10
Raitojen ohjelmointi	10
Äänen säätäminen	11
Erilaisten toistotietojen näyttäminen	11

5 FM-radion kuunteleminen 11

FM-radioasemien virittäminen	11
FM-radioasemien ohjelmoiminen	
automaattisesti	11
FM-radioasemien ohjelmoiminen	
manuaalisesti	12
Pikavalinta-aseman valitseminen	12
RDS-tietojen näyttäminen	12
Stereo-/monolähetyksen valitseminen	12

6 Muut toiminnot 13

Hälytyksen asettaminen	13
Uniajastimen määrittäminen	13

7 Tuotetiedot 14

Teknisiä tietoja	14
USB-toistettavuustiedot	14
Tuetut MP3-levyformaatit	15

8 Vianmääritys 15

9 Huomaus 16

1 Tärkeää



Vakava varoitus

- Älä koskaan avaa mikrojärjestelmän koteloä.
 - Älä koskaan voitele mitään järjestelmän osaa.
 - Älä koskaan aseta tätä järjestelmää muiden sähkölaitteiden päälle.
 - Älä katso järjestelmän sisällä olevaan lasersäteeseen.
 - Pidä järjestelmä poissa suorasta auringonvalosta tai avotulen tai lämmönlähteiden läheisyydestä.
 - Varmista, että virtajohto ja pistoke on sijoitettu niin, että voit helposti irrottaa järjestelmän virtalähteestä.
-
- Akkuja tai paristoja (asennettu) ei saa altistaa korkeille lämpötiloille, esimerkiksi auringonvalolle tai tulelle.
 - Paristojen käytön VAROITUS – Paristojen vuotamisesta johtuvia vahinkoja voi estää toimimalla seuraavilla tavoilla:
 - Asenna paristot oikein, kaukosäätimen ja paristojen navat (+ ja -) vastakkain.
 - Älä sekoita vanhoja ja uusia tai hiili- ja alkalipohjaisia paristoja keskenään.
 - Poista paristot, jos kaukosäädin on pitkään käyttämättä.
 - Varmista, että tuotteen ympärillä on tarpeeksi tilaa tuuletukselle.
 - Suojaa järjestelmä tippuvalta vedeltä ja roiskeilta.
 - Älä aseta järjestelmän päälle mitään sitä mahdollisesti vahingoittavia esineitä, kuten nestettä sisältäviä esineitä tai kynttilöitä.
 - Jos laturin liitintä käytetään laitteen virran katkaisemiseen, virran katkaiseva laite on edelleen käytettävissä.



Varoitus

- Kuunteleminen pitkään suurella äänenvoimakkuudella voi vahingoittaa kuuloasi. Aseta äänenvoimakkuus turvalliselle tasolle. Mitä suurempi äänenvoimakkuus on, sitä lyhyempi on turvallinen kuuntelu-aika.

Noudata kuulokkeiden käytössä seuraavia ohjeita.

- Kuuntele kohtuullisella äänenvoimakkuudella kohtuullisia aikoja.
- Älä lisää äänenvoimakkuutta kuulosi totuttua nykyiseen ääneen.
- Älä lisää äänenvoimakkuutta niin korkeaksi, ettet kuule, mitä ympärilläsi tapahtuu.
- Lopeta tai keskeytä kuunteleminen vaarallisissa tilanteissa.
- Kuulokkeen liiallinen äänenpaine saattaa vahingoittaa kuuloa.

Kuunteluturvallisuudesta



2 Mikrojärjestelmä

Olet tehnyt erinomaisen valinnan ostaessasi Philipsin laitteen. Käytä hyväksesi Philipsin tuki ja rekisteröi tuote osoitteessa www.philips.com/welcome.

Johdanto

Tällä mikrojärjestelmällä voit

- toistaa ääntä levyiltä, iPodista, iPhoneista, iPadista, USB-laitteista ja muista ulkoisista laitteista
- kuunnella FM-radiota

Voit elävöittää äänentoistoa seuraavilla tehosteilla:

- Digital Sound Control (DSC)
- Dynamic Bass Boost (DBB)

Mikrojärjestelmä tukee näitä mediamuotoja:



Toimituksen sisältö

Tarkista pakkauksen sisältö:

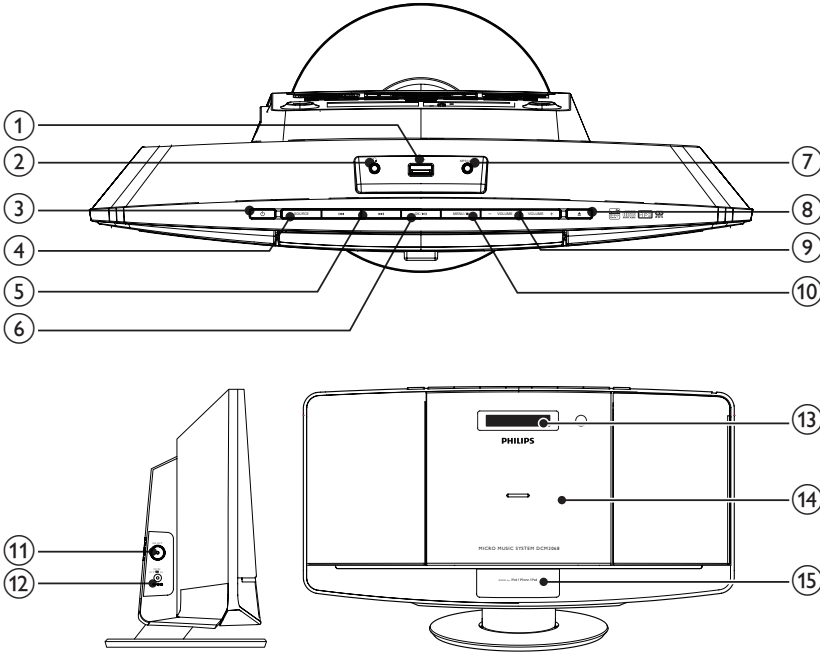
- Päälaite
- Kaukosäädin (ja paristo)
- Verkkolaite
- Kiinnityspakkaus (2 kohdistustappia ja 2 ruuvia)
- FM-antenni
- Pikaopas
- Turvallisuus- ja lakitietovihko
- Seinäkiinnitysohjeet



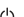



Jos otat yhteyttä Philipsiin, sinulta kysytään laitteen mallia ja sarjanumeroita. Malli- ja sarjanumero ovat laitteen pohjassa. Kirjoita numerot tähän:

Mallinumero _____

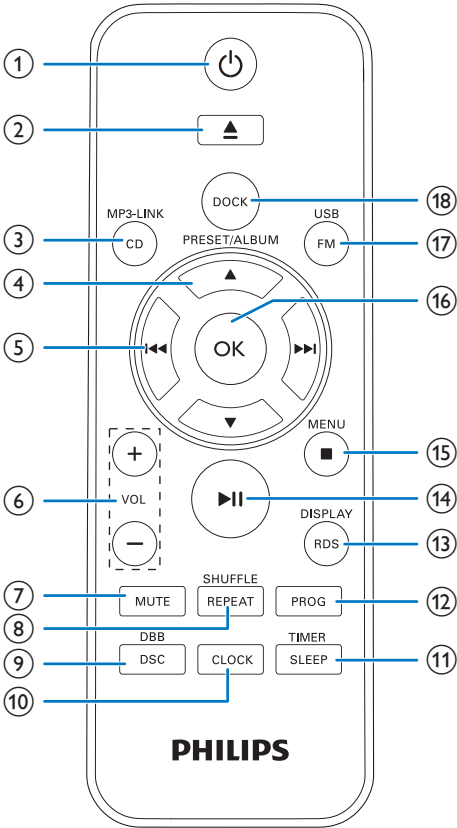
Sarjanumero _____

Päälaitteen yleiskuvaus



- ①  USB-muistilaitteen liitäntä.
 - USB-muistilaitteen liittäminen.
- ②  Kuulokeliitäntä.
 - Ulkoisen äänentoistolaitteen liittäminen.
- ③  Kytke virta mikrojärjestelmään.
 - Järjestelmän asettaminen valmiustilaan.
- ④ **SOURCE**
 - Valitse lähde: CD, FM, USB, telakointiasema tai MP3 LINK.
- ⑤  Siirry edelliseen tai seuraavaan raitaan.
 - Raidalta tai levyttä haku.
 - Radioasemien virittäminen
 - Ajan muuttaminen.
- ⑥  Valinnan vahvistaminen.
 - Toiston aloittaminen tai keskeyttäminen.
- ⑦ **MP3-LINK**
 - Ulkoisen äänentoistolaitteen liittäminen.
- ⑧  Levykelkan avaaminen ja sulkeminen.
 - Levykelkan avaaminen ja sulkeminen.
- ⑨ **VOLUME + / -**
 - Säädä äänenvoimakkuutta.
- ⑩ **MENU / ■**
 - iPod-/iPhone/iPad-valikon käyttäminen.
 - Toiston lopettaminen tai ohjelmatietojen tyhjentäminen.
- ⑪ **FM ANT**
 - FM-vastaanoton tehostaminen
- ⑫ **DC IN**
 - Virran kytkeminen
- ⑬ **Näyttö**
 - Toistotietojen näyttäminen
- ⑭ **Levykelkka**
- ⑮ **iPod/iPhone/iPad-telakka**

Kaukosäätimen yleiskuvaus



- ①
 - Kytke virta mikrojärjestelmään.
 - Järjestelmän asettaminen valmiustilaan.
- ②
 - Levykelkan avaaminen ja sulkeminen.
- ③ **CD/MP3-LINK**
 - CD- tai MP3 Link- lähteen valitseminen.
- ④
 - Pikavalinta-aseman valitseminen
 - Siirtyminen edelliseen tai seuraavaan albumiin.
 - iPod/iPhone/iPad-valikon selaaminen.
- ⑤
 - Siirry edelliseen tai seuraavaan raitaan
 - Raidalta tai levyitä haku.

- Radioasemien virittäminen
 - Ajan muuttaminen.
- ⑥ **VOL +/-**
 - Säädä äänenvoimakkuutta.
 - ⑦ **MUTE**
 - Äänen mykistys ja mykistyksen poisto.
 - ⑧ **REPEAT/SHUFFLE**
 - Yhden raidan tai kaikkien raitojen toistuva toisto.
 - Nykyisen albumin raitojen jatkuva toisto.
 - Raitojen satunnaistoisto.
 - ⑨ **DBB/DSC**
 - Esimääritetyn ääniasetuksen valitseminen.
 - Dynaamisen bassokorostuksen ottaminen käyttöön tai pois käytöstä.
 - ⑩ **CLOCK**
 - Ajan määrittäminen
 - ⑪ **SLEEP/TIMER**
 - Herätyksen tai uniajastimen asettaminen.
 - ⑫ **PROG**
 - Raitojen ohjelmointi.
 - Radioasemien ohjelmointi
 - ⑬ **RDS/DISPLAY**
 - FM-radioasemat, joissa on RDS-signaali: näytä RDS-tiedot.
 - Ajan ja toistotietojen näyttäminen.
 - ⑭
 - Toiston aloittaminen tai keskeyttäminen.
 - ⑮ **MENU/■**
 - iPod-/iPhone/iPad-valikon käyttäminen.
 - Toiston lopettaminen tai ohjelmatietojen tyhjentäminen.
 - ⑯ **OK**
 - Valinnan vahvistaminen.
 - ⑰ **FM/USB**
 - FM- tai USB-lähteen valitseminen.
 - ⑱ **DOCK**
 - iPod/iPhone/iPad-lähteen valitseminen.

3 Television käyttäminen

! Varoitus

- Ohjeesta poikkeavien säädinten tai säätöjen käyttäminen toimenpiteisiin saattaa aiheuttaa vaarallisen altistumisen säteilylle tai heikentää käyttöturvallisuutta.

Noudata aina tämän luvun ohjeita järjestyksessä.

Sijoittaminen

Järjestelmän voi sijoittaa tasaiselle pinnalle tai kiinnittää seinälle.

Kiinnittäminen seinään

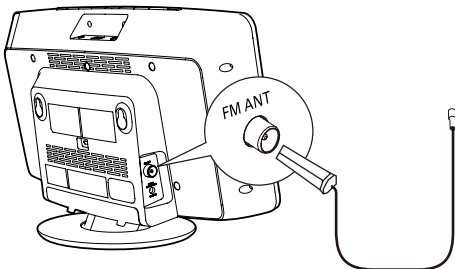
Katso pakkauksessa olevat seinäkiinnitysohjeet.

FM-antennin liittäminen

* Vihje

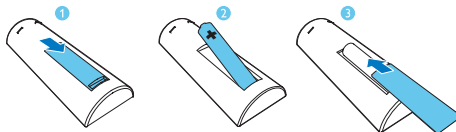
- Voit parantaa vastaanottoa vetämällä antennin kokonaan ulos ja säätämällä sen asentoa.

Kytke laitteen mukana toimitettu FM-antenni päälaitteen **FM ANT** -liitäntään.



Kaukosäätimen valmisteleminen

- 1 Avaa paristolokero.
- 2 Aseta 1 AAA-paristoa kuvan mukaisesti siten, että pariston navat ovat oikein päin (+/-).
- 3 Sulje paristolokero.



Virran kytkeminen

! Varoitus

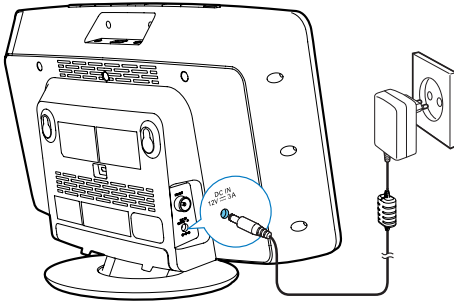
- Tuotteen vahingoittumisen vaara! Varmista, että virtalähteen jännite vastaa järjestelmän takapaneeliin merkittyä jännitettä.
- Sähköiskun vaara. Irrota verkkolaite aina tarttumalla pistokkeeseen ja vetämällä se pistorasiasta. Älä vedä johdosta.
- Varmista ennen verkkolaitteen liittämistä, että kaikki muut liitännät on tehty.

☰ Huomautus

- Tyypikilpi on järjestelmän takana.

Liitä verkkolaite

- järjestelmän **DC IN**-liitäntään.
- pistorasiaan.



FM-radioasemien tallentaminen automaattisesti

Kun kytket virran eikä FM-asemia ole tallennettu, laite kehottaa sinua hakemaan ja tallentamaan kaikki saatavilla olevat FM-asemat.

- 1 Liitä järjestelmä virtalähteeseen.
 - ↳ Näyttöön tulee teksti [AUTO INSTALL - PRESS PLAY, STOP CANCEL] (automaattinen asennus - paina ►► -painiketta, peruuta painamalla ■ -painiketta).
- 2 Aloita täysi haku valitsemalla ►►.
 - ↳ Järjestelmä tallentaa automaattisesti FM-radioasemat, joiden signaali on riittävän vahva.
 - ↳ Ensimmäisen ohjelmoidun radioaseman lähetyksen alku kuuluu automaattisesti.

Vihje

- Poistu tallennustilasta painamalla ◊ - tai ■ -painiketta.

Ajan asettaminen

- 1 Paina valmiustilassa kaukosäätimen CLOCK-painiketta 2 sekunnin ajan.
 - ↳ [SET CLOCK] (asetta aika) kiertää näyttössä.

- 2 Aseta ajan synkronointi RDS-asemista painamalla ◄◄ / ►► -painiketta.
 - [RDS TIME SYNC [Y]]: synkronoi aika RDS-asemien kanssa automaattisesti.
 - [RDS TIME SYNC [N]]: poistaa ajan synkronointi käytöstä.
- 3 Vahvista valinta painamalla CLOCK.
 - ↳ 12/24 tunnin muoto viikkuu.
- 4 Aseta tunnin muoto, tunnit ja minuutit toistamalla vaiheet 2 ja 3.

Huomaus

- Lähetettävän ajan tarkkuus määräytyy aikaisignaalia lähettävän RDS-aseman mukaan.
- Jos laite on 90 sekuntia käyttämättömänä, se poistuu kellonasetustilasta automaattisesti.

Käynnistäminen

Paina ◊ -painiketta.

- ↳ Järjestelmä ottaa käyttöön viimeksi valitun lähteen.

Vihje

- Valitse lähde painamalla SOURCE-painiketta toistuvasti tai kaukosäätimen lähteenvaihtopainikkeilla.

Siirtyminen valmiustilaan

Siirrä järjestelmä valmiustilaan painamalla ◊ -painiketta.

- ↳ Kello tulee näyttöpaneeliin (jos se on määritetty).

4 Toistaminen

iPod/iPhone/iPad-toisto

Voit kuunnella äänitiedostoja iPodista/iPhonesta/iPadista tällä laitteella.

Yhteensopiva iPod/iPhone/iPad

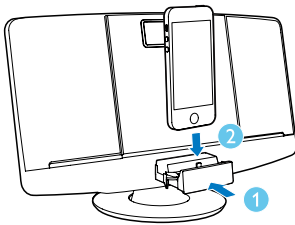
Järjestelmä tukee seuraavia iPod-, iPhone- ja iPad-malleja:

Mallit:

- iPod touch (5. sukupolvi)
- iPod nano (7. sukupolvi)
- iPhone 5
- iPad 4
- iPad mini

iPodin/iPhonen/iPadin asettaminen paikalleen

- 1 Avaa telakointilokero painamalla lokeroa.
- 2 Aseta iPod-/iPhone-/iPad-soitin telakointiasemaan.



Huomautus

- Poista suojakotelo ennen kuin telakoit iPad 4- tai iPad mini -laitteen.

iPodin/iPhonen/iPadin kuunteleminen

Huomautus

- Varmista, että iPod/iPhone/iPad on asetettu paikalleen oikein.

- 1 Valitse iPod-/iPhone-/iPad-lähde painamalla toistuvasti **SOURCE**-painiketta tai painamalla kaukosäätimen **DOCK**-painiketta.
- 2 iPodin/iPhonen/iPadin musiikkikappaleiden toistaminen.
 - Keskeytä toisto tai jatka sitä ►|| -painikkeella.
 - Voit ohittaa raidan painamalla ◀◀ / ▶▶.
 - Hae toiston aikana pitämällä ◀◀ / ▶▶ alhaalla ja jatka normaalia toistoa vapauttamalla painike.
 - Siirry edelliseen iPod/iPhone-/iPad-valikkoon painamalla **MENU**-painiketta.
 - Selaa valikkoa painamalla ▲ / ▼ -painiketta.
 - Vahvista valinta painamalla **OK**-painiketta.

iPodin/iPhonen/iPadin irrottaminen

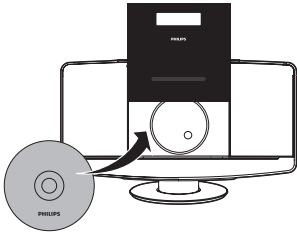
Vedä iPod/iPhone/iPad telakointiasemasta.

iPodin/iPhonen/iPadin lataaminen

Kun laite on liitetty verkkovirtaan, telakassa oleva iPod/iPhone/iPad alkaa latautua.

Levyn toistaminen

- 1 Avaa levykelkka painamalla ▲ -painiketta.
- 2 Aseta levy kelkkaan tekstipuoli ylöspäin.



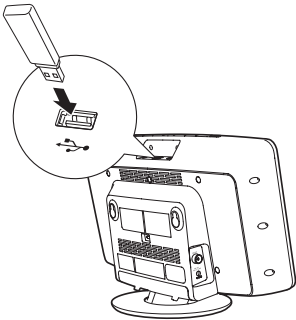
- 3 Avaa levykelkka painamalla ▲ -painiketta.
- 4 Valitse levylähde kaukosäätimen CD-painikkeella.
 - ↳ [Reading] (luku) vilkkuu hetken ja CD:n toisto alkaa sitten automaattisesti. Jos toisto ei käynnisty, paina ►► -painiketta.

Toistaminen USB-muistilaitteesta

Huomaus

- Varmista, että USB-laitteessa on toistettavaa äänisisältöä.

- 1 Liitä USB-muistilaite ↔ -liitäntään.



- 2 Valitse USB-lähde kaukosäätimen USB-painikkeella.
 - ↳ Toisto alkaa automaattisesti. Jos toisto ei käynnisty, paina ►► -painiketta.

Toiston hallinta (CD/USB-tila)

◀◀ / ▶▶	Valitse äänitiedosto Pikakelaa raitaa toiston aikana pitämällä painiketta alhaalla. Jatka toistoa vapauttamalla painike.
▲ / ▼	MP3/WMA-kappaleet: valitse albumi tai kansio.
►►	Toiston aloittaminen tai keskeyttäminen.
■	Lopeta toisto.
OK	Valinnan vahvistaminen.
REPEAT/ SHUFFLE	[🔁]: nykyisen kappaleen toistaminen jatkuvasti. [🔁ALB] (vain MP3/WMA): kaikkia tämän albumin kappaleita toistetaan jatkuvasti. [🔁ALL]: kaikkien kappaleiden toistaminen jatkuvasti. [🔁]: kaikkien raitojen satunnaistoisto. Pala normaaliin toistoon painamalla toistuvasti REPEAT/SHUFFLE -painiketta, kunnes uusinta- tai satunnaistoiston kuvake katoaa.

Raitojen ohjelmointi

Voit ohjelmoida enintään 20 raitaa.

- 1 Lopeta toisto CD- tai USB-tilassa painamalla ■ -painiketta.
- 2 Ota ohjelmointitila käyttöön painamalla PROG-painiketta.
 - ↳ [PROG] (ohjelmointi) tulee näyttöön.
- 3 MP3-/WMA-tiedostot: valitse albumi painamalla toistuvasti ▲ / ▼ -painiketta.
- 4 Valitse raita painamalla ◀◀ / ▶▶ -painikkeita toistuvasti ja vahvista valinta PROG-painikkeella.
- 5 Voit ohjelmoida lisää raitoja toistamalla vaiheet 3 ja 4.

- 6 Toista ohjelmoituiden raidat painamalla ►►-painiketta.
- ↳ Näytössä näkyy toiston aikana [PROG] (ohjelmointi).
 - Voit poistaa ohjelmoinnin painamalla ■-painiketta.

Äänen säätäminen

Toiston aikana voit säätää äänenvoimakkuutta ja valita äänitehosteita.

Painike	Toiminto
VOL +/-	Äänenvoimakkuuden lisääminen tai vähentäminen.
MUTE	Äänen mykistys ja mykistykseen poisto.
DBB/DSC	Ota dynaaminen bassotehostus käyttöön tai poista se käytöstä painamalla tätä painiketta. Äänitehosteen valitseminen: [POP] (pop) [JAZZ] (jazz) [ROCK] (rock) [CLASSIC] (klassinen) [FLAT] (luonnollinen)

Erialaisten toistotietojen näyttäminen

Valitse ajan ja erilaisten toistotietojen näyttäminen painamalla toiston aikana toistuvasti DISPLAY-painiketta.

5 FM-radion kuunteleminen

FM-radioasemien virittäminen

Huomaus

- Asenna antenni mahdollisimman kauas TV:stä, videoista tai muista säteilyn lähteistä.
- Varmista, että olet liittännyt FM-antennin ja että se on vedetty ääriasettoonsa.

- 1 Valitse FM-viritintila FM-painikkeella.
- 2 Paina ◀◀ - tai ▶▶ -painiketta 3 sekuntia.
↳ [SEARCH] (haku) näkyy näytössä.
↳ Järjestelmä valitsee automaattisesti FM-aseman, jonka signaali on vahva.
- 3 Viritä lisää asemia toistamalla 2. vaihe.

Virittäminen asemalle, jonka signaali on heikko:
Paina ◀◀ - tai ▶▶ -painiketta toistuvasti, kunnes kuuluvuus on paras mahdollinen.

FM-radioasemien ohjelmoiminen automaattisesti

Huomaus

- Voit ohjelmoida enintään 20 FM-pikavalinta-asemaa.

Laitteen ollessa FM-viritintilassa, paina PROG-painiketta 3 sekuntia.

- ↳ [AUTO] (automaattinen) näkyy näytössä.
- ↳ Järjestelmä tallentaa kaikki käytettävissä olevat FM-radioasemat automaattisesti ja toistaa ensimmäisen pikavalinta-aseman ohjelmaa.

FM-radioasemien ohjelmoiminen manuaalisesti

- 1 FM-radioaseman virittäminen viritintilassa
- 2 Ota ohjelmointitila käyttöön painamalla **PROG**-painiketta.
↳ **[PROG]** (Ohjelmointi) vilkkuu.
- 3 Valitse kanavanumero painamalla toistuvasti ▲ - tai ▼ -painiketta.
- 4 Vahvista painamalla uudelleen **PROG**-painiketta.
- 5 Tallenna muita FM-asemia toistamalla vaiheet 1–4.

Huomautus

- Voit poistaa tallennetun aseman korvaamalla sen uudella asemalla.

Pikavalinta-aseman valitseminen

Valitse pikavalinta-asema painamalla ▲ - tai ▼ -painiketta toistuvasti viritintilassa.

RDS-tietojen näyttäminen

RDS (Radio Data System) on palvelu, jonka avulla FM-asemat voivat näyttää lisätietoja.

- 1 RDS-aseman virittäminen.
- 2 Voit selata seuraavia tietoja (jos ne ovat saatavana) painamalla toistuvasti **RDS**-painiketta:
 - ↳ Ohjelmopalvelu
 - ↳ Ohjelmatyyppi, kuten **[NEWS]** (uutiset), **[SPORT]** (urheilu), **[POP M]** (popmusiikki)...
 - ↳ Radio-tekstitoiminto
 - ↳ Aika

Stereo-/monolähetyksen valitseminen

Huomautus

- Stereolähetyksen oletusasetus.
- Voit parantaa heikkosignaalistien asemien vastaanottoa asettamalla laitteen monotilaan.

FM-viritintilassa voit siirtyä mono- ja stereolähetyksen välillä painamalla **OK**-painiketta toistuvasti.

6 Muut toiminnot

Hälytyksen asettaminen

Huomautus

- Varmista, että olet asettanut kellon oikein.

- 1 Paina valmiustilassa **TIMER**-painiketta, kunnes **[SET TIMER]** (asetta ajastin) kiertää näytössä.
↳ **[SELECT SOURCE]** (valitse lähde) näkyy näytössä.
- 2 Valitse lähde (levy, FM-viritin, iPod/iPhone/iPad tai USB) painamalla **SOURCE**-painiketta toistuvasti tai painamalla kaukosäätimen lähteenvalintapainikeita.
- 3 Vahvista valinta painamalla **TIMER**.
↳ Tunnit vilkkuvat.
- 4 Määritä tunti painamalla **◀◀** tai **▶▶**-painiketta.
- 5 Vahvista valinta painamalla **TIMER**.
↳ Minuutit vilkkuvat.
- 6 Määritä hälytyksen aika ja äänenvoimakkuus toistamalla vaiheet 4–5.

Vihje

- Jos laite on 90 sekuntia käyttämättömänä, se poistuu herätyksen asetustilasta automaattisesti.
- Jos hälytyksen lähteeksi on valittu iPod/iPhone/iPad, ja olet luonut iTunesissa soittolistian nimeltä PHILIPS ja tuonut sen iPodiin/iPhoneen/iPadiin, herätysäänenä soitetaan satunnaisesti valittu raita soittolistalta.
- Jos PHILIPS-soittolistaa ei ole luotu iPodiin/iPhoneen/iPadiin tai soittolistaan ei ole tallennettu yhtään raitaa, herätysäänenä soitetaan iPodissa/iPhonessa/iPadissa viimeksi toistettu raita.

Hälytyksen ottaminen käyttöön tai poistaminen käytöstä:

Ota hälytys käyttöön tai poista se käytöstä painamalla **TIMER**-painiketta toistuvasti valmiustilassa.

↳ -kuvake näkyy näytössä, kun herätyskello on käytössä

Vihje

- Jos lähteeksi valitaan CD, USB tai telakka, mutta levyä ei laiteta levykellikkaan tai USB-/iPod-/iPhone-/iPad-laitetta ei liitetä, järjestelmä siirtyy automaattisesti käyttämään virtinlähdettä.

Uniajastimen määrittäminen

Huomautus

- Varmista, että olet asettanut kellon oikein.

- Kun järjestelmään on kytketty virta, valitse herätyskellon jakso (minuutteina) painamalla toistuvasti **SLEEP**-painiketta.
↳ Jos herätyskello on käytössä, **zZ** -kuvake näkyy näytössä.

Uniajastimen poistaminen käytöstä:

- Paina **SLEEP**-painiketta toistuvasti, kunnes näyttöön tulee **[OFF]** (ei).

toistaa ulkoisesta laitteesta.

Tällä järjestelmällä voit toistaa ääntä ulkoisesta äänentoistolaitteesta, kuten MP3-soittimesta.

- 1 Liitä MP3-liitäntäkaapeli
 - järjestelmän **MP3-LINK**-liitäntään.
 - ulkoisen laitteen kuulokeliitäntään.
- 2 Valitse MP3 link -lähde painamalla toistuvasti **CD/MP3-LINK**-painiketta.
- 3 Aloita toisto ulkoisesta laitteesta (lisätietoja on laitteen käyttöoppaassa).

Kuulokkeilla kuunteleminen

Liitä kuulokkeet järjestelmän -liitäntään.

7 Tuotetiedot



Huomautus

- Tuotetietoja voidaan muuttaa ilman ennakkoilmoitusta.

Teknisiä tietoja

Vahvistin

Enimmäislähtöteho	2 x 10 W
Taajuusvaste	63–14 000 Hz, -3 dB
Signaali–kohina-suhde	>57 dBA
Harmoninen kokonaishäiriö	<1 %
MP3 link -tulo	650 mV RMS

Levy

Lasertyyppi	Puolijohde
Levyn halkaisija	12 cm / 8 cm
Tuetut levyt	CD-DA, CD-R, CD-RW, MP3-CD, WMA-CD
Harmoninen kokonaishäiriö	alle 1 %
Taajuusvaste	63–14 000 Hz, -3 dB
S-k-suhde	>57 dBA

Viritin (FM)

Viritysalue	87,5–108 MHz
Virityskaavio	50 kHz
Herkkyys	
– Mono, 26 dB signaali-kohina-suhde	<22 dBf
– Stereo, 46 dB signaali-kohina-suhde	>43 dBf
Harmoninen kokonaishäiriö	<3 %
Signaali–kohina-suhde	>50 dBA

Yleistä

Virta	Malli: AS360-120-AE300; Tuloteho: 100–240 V ~, 50/60 Hz 1,2 A, Lähtö: 12 V =, 3 A
-------	---

Virrankulutus käytössä	25 W
Virrankulutus valmistilassa	<1 W
Mitat – päälaitte (L x K x S)	400 x 235 x 98 mm
Paino – päälaitte	2,2 kg

USB-toistettavuustiedot

Yhteensopivat USB-laitteet:

- USB Flash -muisti (USB 1.1)
- USB Flash -soitin (USB 1.1)
- muistikortit (tarvitaan tämän laitteen kanssa yhteensopiva kortinlukija)

Tuetut muodot:

- USB- tai muistitiedostomuoto FAT12, FAT16, FAT32 (sektorin koko: 512 tavua)
- MP3-bittinopeus (tiedonsiirtonopeus): 32–320 kbps ja vaihtuva bittinopeus
- WMA v9 tai vanhempi
- Enintään 8 sisäkkäistä hakemistoa
- Albumien tai kansiodien määrä: enintään 99
- Raitojen tai kappaleiden määrä: enintään 999
- ID3-tunniste 2.0 tai uudempi
- Tiedostonimi Unicode UTF-8 -muodossa (enimmäispituus: 16 tavua)

Muodot, joita ei tueta:

- Tyhjät albumit: tyhjällä albumilla tarkoitetaan albumia, jossa ei ole MP3/WMA-tiedostoja ja joka ei näy näytössä.
- Jos tiedostomuotoa ei tueta, se ohitetaan. Esimerkiksi Word-tiedostot (.doc) tai MP3-tiedostot, joiden tiedostotunniste on .dlf, ohitetaan eikä niitä toisteta.
- AAC-, WAV- ja PCM-äänitiedostot

- DRM-suojatut WMA-tiedostot (.wav, .m4a, .m4p, .mp4, .aac)
- WMA Lossless -tiedostot

Tuetut MP3-levyformaatit

- ISO9660, Joliet
- Nimikkeiden enimmäismäärä: 999 (määryyty tiedostonimen pituuden mukaan)
- Albumien enimmäismäärä: 99
- Tuetut näytteenottotaajuudet: 32 kHz, 44,1 kHz, 48 kHz
- Tuetut bittinopeudet: 32~320 (kbps), vaihtuvat bittinopeudet

8 Vianmääritys



Vakava varoitus

- Älä koskaan avaa laitteen runkoa.

Älä yritä korjata järjestelmää itse, jotta takuu ei mitätöidy.

Jos laitteen käytössä ilmenee ongelmia, tarkista seuraavat seikat, ennen kuin soitat huoltoon.

Jos ongelma ei ratkea, siirry Philipsin sivustoon www.philips.com/support. Kun otat yhteyttä Philipsiin, varmista, että laite on lähellä ja malli- ja sarjanumero ovat saatavilla.

Laitteessa ei ole virtaa

- Varmista, että laitteen virtajohto on liitetty oikein.
- Varmista, että virtalähde on toimiva.
- Virran säästämiseksi järjestelmä katkaisee virran automaattisesti 15 minuuttia sen jälkeen, kun raidan toisto on lopetettu eikä mitään toimintoa ole käytetty.

Ei ääntä tai ääni on heikkolaatuinen

- Säädä äänenvoimakkuutta.
- Irrota kuulokkeet.

Laite ei vastaa

- Irrota pistoke ja aseta se takaisin. Käynnistä sen jälkeen laite uudelleen.
- Virran säästämiseksi järjestelmä katkaisee virran automaattisesti 15 minuuttia sen jälkeen, kun raidan toisto on lopetettu eikä mitään toimintoa ole käytetty.

Kaukosäädin ei toimi

- Ennen kuin painat mitään toimintopainiketta, valitse ensin oikea lähde kaukosäätimestä (ei siis päälaitteesta).
- Käytä kaukosäädintä lähempänä laitetta.
- Aseta paristo kuvan osoittamalla tavalla siten, että sen navat ovat oikein päin (+/-).
- Vaihda paristo.
- Osoita kaukosäätimellä suoraan laitteen etuosassa olevaa tunnistinta.

Levyä ei havaita

- Aseta levy laitteeseen.
- Tarkista, onko levy asetettu laitteeseen väärin päin.
- Odota, että linsin tiivistynyt kosteus on poistunut.
- Vaihda tai puhdista levy.
- Käytä viimeisteltyä CD-levyä tai levyä, jonka muotoa tuetaan.

Jotkin USB-laitteen tiedostot eivät näy

- USB-laitteella on liikaa kansioita tai tiedostoja. Tämä on normaalia eikä kyseessä ole laitteen toimintahäiriö.
- Kyseisiä tiedostomuotoja ei tueta.

USB-laitetta ei tueta.

- USB-laite ei ole laitteen kanssa yhteensopiva. Kokeile toista.

Huono radion kuuluvuus

- Siirrä laite ja TV tai videolaite kauemmaksi toisistaan.
- Vedä FM-antenni ääriasentoonsa.

Ajastin ei toimi

- Määritä kello oikein.
- Ota ajastin käyttöön.

Kellon tai ajastimen asetus on nollattu

- Virta on katkennut tai virtajohto on irrotettu.
- Määritä kello tai ajastin uudelleen.

9 Huomautus

Tämän laitteen muuttaminen tai muokkaaminen muulla kuin Philips Consumer Lifestylen erityisesti hyväksymällä tavalla voi mitätöidä käyttäjän valtuudet laitteen käyttämiseen.



Tämä laite on Euroopan unionin radiohäiriöitä koskevien vaatimusten mukainen.



Tuotteen suunnittelussa ja valmistuksessa on käytetty laadukkaita materiaaleja ja osia, jotka voidaan kierrättää ja käyttää uudelleen.



Tuotteeseen kiinnitetty ylliviivatu roskakorin kuva tarkoittaa, että tuote kuuluu Euroopan parlamentin ja neuvoston direktiivin 2002/96/EY soveltamisalaan.

Tutustu paikalliseen sähkö- ja elektroniikkalaitteiden keräysjärjestelmään. Toimi paikallisten sääntöjen mukaan äläkä hävitä vanhoja tuotteita talousjätteenä mukana. Tuotteen asianmukainen hävittäminen auttaa vähentämään ympäristölle ja ihmisille mahdollisesti koituvia haittavaikutuksia.



Tuotteessa on akkuja tai paristoja, joita EU:n direktiivi 2006/66/EY koskee. Niitä ei saa hävittää tavallisen kotitalousjätteen mukana. Tutustu paikalliseen akkujen ja paristojen keräysjärjestelmään. Hävittämällä tuotteet oikein ehkäiset ympäristö- ja henkilöhaittoja.

Ympäristötietoja

Kaikki tarpeeton pakkausmateriaali on jätetty pois. Pyrimme siihen, että pakkauksen materiaalit on helppo jakaa kolmeen osaan: pahviin (laatikko), polystyreenimuoviin (pehmuste) ja polyeteeni (pussit, suojamuoviarkki). Järjestelmä koostuu materiaaleista, jotka voidaan kierrättää ja käyttää uudelleen, jos järjestelmän hajottamisen hoitaa siihen erikoistunut yritys. Noudata paikallisia pakkausmateriaaleja, vanhoja paristoja ja käytöstä poistettuja laitteita koskevia kierrätysohjeita.

Tässä laitteessa on tarra:



Tämä on LUOKAN II laite, jossa on kaksoiseristys ja jossa ei ole maadoitusta.



Made for iPod, Made for iPhone ja Made for iPad merkitsevät, että sähköinen lisävaruste on tarkoitettu erityisesti liitettäväksi iPodiin, iPhoneen tai iPadiin, ja sen kehittäjä takaa, että se täyttää Applen suorituskykyvaatimukset. Apple ei vastaa laitteen toiminnasta eikä siitä, että se täyttää turvallisuus- ja säädösstandardit. Huomaa, että lisävarusteen käyttö iPodin, iPhoneen tai iPadin kanssa saattaa vaikuttaa langattoman verkon suorituskykyyn. iPod ja iPhone ovat Apple Inc.:n tavaramerkkejä, jotka on rekisteröity Yhdysvalloissa ja muissa maissa rekisteröityjä tavaramerkkejä. iPad on Applen Inc.:n tavaramerkki.



Luvattomien kopioiden tekeminen kopiosuojatusta materiaalista, kuten tietokoneohjelmista, tiedostoista, lähetyksistä ja äänitallenteista, voi loukata tekijänoikeuksia ja täyttää rikoksen tunnusmerkit. Tätä laitetta ei saa käyttää edellä mainittuun tarkoitukseen.



- Tyypikilpi on laitteen takaosassa.



Specifications are subject to change without notice
© 2013 Koninklijke Philips Electronics N.V.
All rights reserved.

DCM2068_12_UM_V1.0

