

Alati seal, et teid aidata

Registreerige oma toode ja otsige abi koduleheküljelt
www.philips.com/welcome

DCM2068

Küsimus?
Kontakteeruge
Philipsiga



Eestikeelne kasutusjuhend

PHILIPS

Sisukord

1. Oluline	3	6. Teised funktsioonid	13
2. Teie mikrosüsteem	4	Äratustaimer seadistamine	13
Tutvustus.....	4	Unetaimer seadistamine	13
Mis kuulub varustusse?	4	Välise heliseadme kuulamine.....	13
Ülevaade peaseadmest.....	5	Muusika kuulamine kõrvaklappidega.....	13
Ülevaade kaugjuhtimispuldist.....	6	7. Seadme informatsioon	14
3. Alustamine	7	Tehnilised andmed.....	14
Paigaldamine.....	7	Informatsioon USB taasesitamise kohta.....	14
FM antenni ühendamine	7	Toetatud MP3 plaatide formaadid.....	15
Kaugjuhtimispuldi ettevalmistamine.....	7	8. Probleemide lahendamine	15
Vooluvõrku ühendamine.....	7	9. Teade	16
FM-raadiojagamade automaatne salvestamine..	8		
Kellaaja seadistamine	8		
Sisselülitamine	8		
4. Taasesitamine	9		
Taasesitamine iPodist/iPhone'ist/iPadist	9		
Plaadi taasesitamine	9		
Taasesitamine USB seadmelt.....	10		
Taasesitamise juhtimine (CD/USB režiimis)...	10		
Lugude programmeerimine	10		
Helitugevuse reguleerimine	11		
Erineva informatsiooni kuvamine	11		
5. Raadio kuulamine	11		
Raadiojaama sagedusele häälestumine	11		
Raadiojagamade automaatne salvestamine	11		
Raadiojagamade manuaalne salvestamine	12		
Eelsalvestatud raadiojagamade valimine	12		
RDS informatsiooni kuvamine.....	12		
Stereo/mono ülekanade valimine	12		

1. Oluline



Hoiatus

- Ärge kunagi eemaldage seadme kesta.
- Ärge kunagi määrige ühtegi seadme osa.
- Ärge kunagi asetage seadet teiste elektriliste seadmete peale.
- Ärge kunagi vaadake seadme sees olevasse laserkiirde.
- Hoidke seade eemal otsestest päikesevalgusest, leekidest ja kuumusest.
- Veenduge, et voolujuhtmetele ja pistikutele on kergelt võimalik juurde pääseda, et vajadusel seade vooluvõrgust kiiresti eemaldada.

- Patareisid (patareide pakki või sisestatud patareisid) ei tohi jätta liigse kuumuse kätte, nagu näiteks päikesevalgus, tuli või sarnane.
- Patareide kasutamise HOIATUS - Selleks, et vältida patareide lekkimist, mis võib põhjustada vigastusi inimestele, kahjustada vara või kahjustada seadet:
 - Sisestage patareid õigesti, + ja - nagu märgitus seadmesse.
 - Ärge kasutage samaaegselt erinevaid patareisid (vana ja uus või süsinik ja leeliseline jne).
 - Eemaldage patareid, kui te ei kasuta seadet pikema aja jooksul.
- Veenduge, et seadme ümber oleks ventilatsiooniks piisavalt palju ruumi.
- Ärge tilgutage ega pritsige seadmele vedelikke.
- Ärge asetage seadme peale potentsiaalselt ohtlikke objekte (vedelikeanumaid, küünlaid).
- Kohtades, kus seadme ühendamiseks on kasutatud voolujuhet või pikendusjuhet, peavad need jääma vabalt ligipääsetavateks.

Kuulamisohutus



Hoiatus

- Vältimaks võimalikke kuulmiskahjustusi, ärge kuulake muusikat pikaajaliselt väga kõrgel helitugevusel.

Tagage järgmiste juhiste järgimine kõrvaklappide kasutamisel:

- Kuulake mõistlikul tugevusel mõistliku aja jooksul.
- Olge hoolikas, et mitte reguleerida helitugevust, kui kuulmine kohaneb.
- Ärge keerake helitugevust valjuks nii, et te ise kuule mis ümberringi toimub.
- Olge ettevaatlik või katkestage ajutiselt kasutamine potentsiaalselt ohtlikes olukordades.
- Kõrvaklapid ja nende liigne helirõhk võivad põhjustada kuulmiskahjustusi.

2. Teie mikrosüsteem

Õnnitleme teid ostu puhul ning tere tulemast Philipsisse!

Et täielikult osa saada Philipsi poolt pakutavatest võimalustest, siis registreerige oma toode aadressil www.philips.com/welcome.

Tutvustus

Selle seadmega saate:

- nautida heli plaatidel, USB seadmetelt, iPodist/iPhone'ist ja teistelt välistelt helikandjatelt;
- kuulata raadiojammu.

Teil on võimalik rikastada heli järgmiste heliefektidega:

- Digitaalne helikontroll (DSC, Digital Sound Control)
- Dünaamiline bassivõimendus (DBB, Dynamic Bass Boost)

See seade toetab järgmisi meediaformate:



Mis kuulub varustusse?

Kontrollige üle ja tuvastage, kas varustusega on kaasas järgmised asjad:

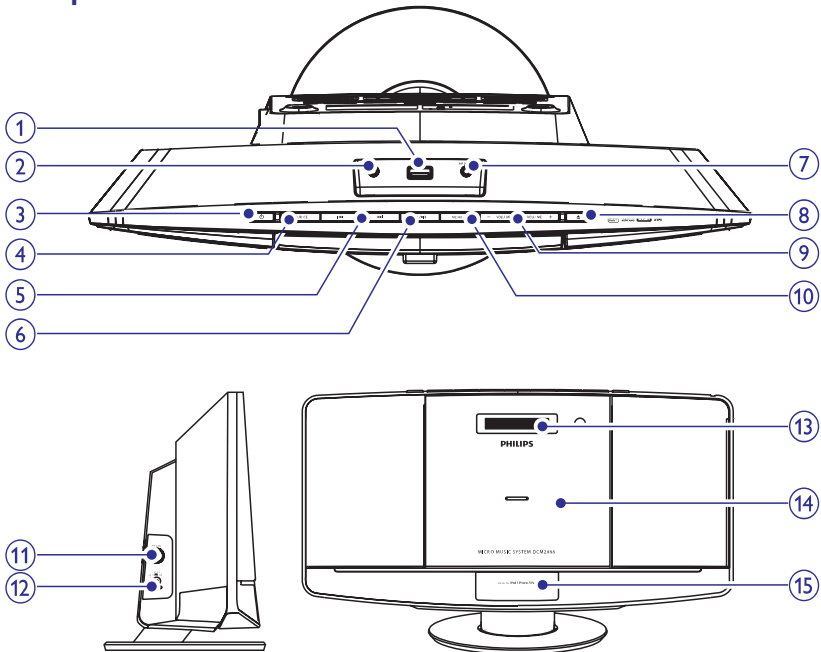
- Peaseade
- Kaugjuhtimispult (koos patareiga)
- Voolujuhe
- Kinnitused (2 tüüblit ja 2 kruvi)
- FM antenn
- Lühike kasutusjuhend
- Leht ohutuse ja teatega
- Seinale kinnitamise juhend

Philipsiga ühendust võttes küsitakse teilt selle seadme mudelit ja seerianumbrit. Mudeli number ja seerianumber on mängija all. Kirjutage need numbrid siia:

Mudeli number: _____

Seerianumber: _____

Ülevaade peaseadmest



1.

- Ühendage USB infokandja.

2.

- Kõrvaklappide pesa.

3.

- Lülitab mikrosüsteemi sisse.
- Lülitab süsteemi ooterežiimi.

4. SOURCE

- Valib allika: CD, FM, USB, Dock (alus) või MP3 LINK.

5.

- Valib eelmise või järgmise loo.
- Otsib loo või plaadi raames.
- Häälestub raadiojaamale.
- Muudab kellaega.

6. OK/

- Kinnitab valiku.
- Alustab või katkestab taasesituse.

7. MP3 LINK

- Ühendage väline heliseade.

8.

- Avab või sulgeb plaadisahtli.

9. VOLUME +/-

- Muudab helitugevust.

10. MENU/

- Avab iPodi/iPhone'i/iPadi menüü.
- Peatab taasesituse või kustutab programmi.

11. FM ANT

- Parandab FM signaali vastuvõtmist.

12. DC IN

- Ühendage voolujuhe.

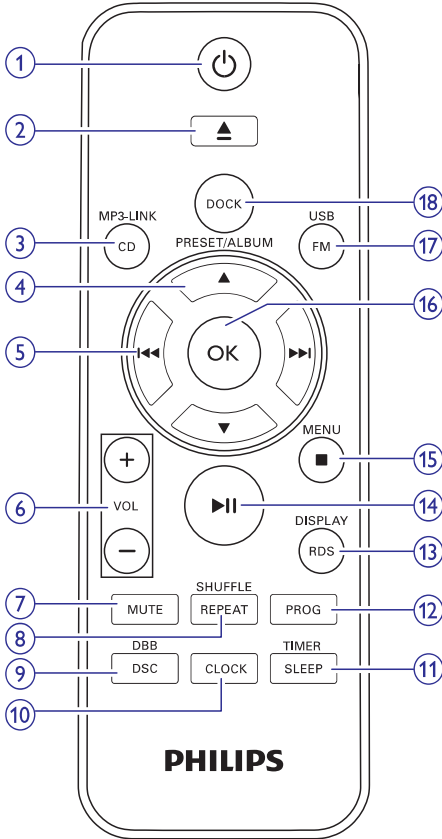
13. Ekraanipaneel

- Kuvab informatsiooni.

14. Plaadisahtel

15. Alus iPodi/iPhone'i/iPadi jaoks

Ülevaade kaugjuhtimispuldist



- 1.**
 - Lülitab mikrosüsteemi sisse.
 - Lülitab süsteemi ooterežiimi.
- 2.**
 - Avab või sulgeb plaadisahtli.
- 3. CD/MP3-LINK**
 - Valib allikaks CD või MP3 seadme.
- 4. /**
 - Valib salvestatud raadiojaama.
 - Liigub eelmise/järgmise albumi juurde.
 - Navigeerib iPodi/iPhone'i/iPadi menüüs.

- 5. /**
 - Valib eelmise või järgmise loo.
 - Otsib loo või plaadi raames.
 - Häälestub raadiojaamale.
 - Muudab kellaega.
- 6. VOL +/-**
 - Muudab helitugevust.
- 7. MUTE**
 - Vaigistab või taastab heli.
- 8. REPEAT/ SHUFFLE**
 - Taasesitab ühte või kõiki lugusid korduvalt.
 - Taasesitab käesoleva albumi kõiki lugusid korduvalt.
 - Taasesitab lugusid juhuslikus järjekorras.
- 9. DBB/DSC**
 - Valib eelnevalt salvestatud heliseadistuse.
 - Lülitab dünaamilise bassi rikastamise sisse või välja.
- 10. CLOCK**
 - Seadistab kellaega.
- 11. SLEEP/TIMER**
 - Muudab unetimerit või äratusalarmi.
- 12. PROG**
 - Programmeerib lugusid.
 - Salvestab raadiojaamu.
- 13. RDS/DISPLAY**
 - RDS signaaliga FM-raadiojaamade korral: kuvab RDS informatsiooni.
 - Kuvab aega ja taasesitamise informatsiooni.
- 14.**
 - Alustab või jätkab taasesitust.
- 15. MENU/**
 - Avab iPodi/iPhone'i/iPadi menüü.
 - Peatab taasesituse või kustutab programmi.
- 16. OK**
 - Kinnitab valiku.
- 17. FM/USB**
 - Valib allikaks FM-raadio või USB seadme.
- 18. DOCK**
 - Valib allikaks iPodi/iPhone'i/iPadi.

3. Alustamine

! Hoiatus

- Seadme käsitlemine teisiti, kui siin ette nähtud, võib põhjustada ohtlikku kiirgust või teisi ohtlikke käitlusi.

Järgige alati selles peatükis olevaid juhendeid järjekorras.

Paigaldamine

Teil on võimalik paigaldada oma süsteem tasasele pinnale või kinnitada see seinale.

Seinale kinnitamine

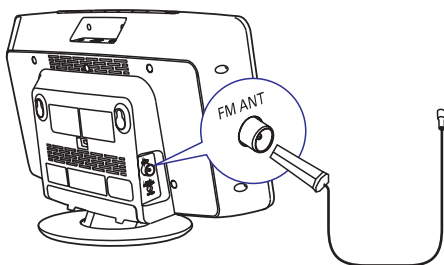
Vaadake kaasasolevat seinale kinnitamise juhendit.

FM antenni ühendamine

* Nõuanne

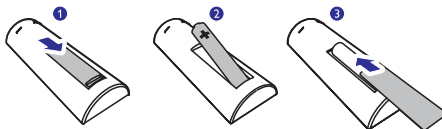
- Signaali parimaks vastuvõtmiseks pikendage antenn täies ulatuses ning muutke selle asendit.

Sisestage kaasasolev FM antenn peaseadme **FM ANT** pesa.



Kaugjuhtimispuldi ettevalmistamine

1. Avage patareisahtel.
2. Sisestage üks AAA patarei õigete polaarustega (+/-), nagu pildil näidatud.
3. Sulgege patareisahtel.



Vooluvõrku ühendamine

! Ettevaatust

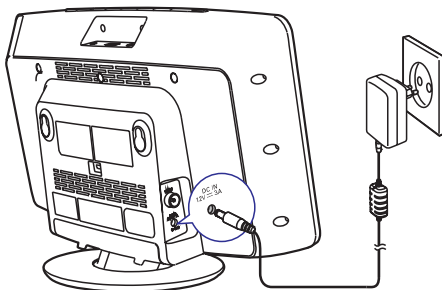
- Risk kahjustada toodet! Veenduge, et vooluvõrgu pinge on võrdne pingega, mis on märgitud seadme taha.
- Elektrilöögi saamise oht! Kui te eemaldate seadme vooluvõrgust, tõmmake alati pistikust. Ärge kunagi tõmmake juhtmest.
- Enne, kui ühendate voolujuhtme, veenduge, et olete teinud kõik vajalikud ühendused.

≡ Märkus

- Seadme tüübiplaat asub seadme taga.

Ühendage voolujuhe:

- süsteemi **DC IN** pesa.
- seinakontakti.



FM-raadiojaamade automaatne salvestamine

Kui süsteemi vooluvõrku ühendamisel ei ole seadmesse salvestatud ühtegi raadiojaama, siis süsteem pakub teile raadiojaamade otsimist ja kõigi leitud raadiojaamade automaatset salvestamist.

1. Ühendage süsteem vooluvõrku.
↳ Kuvatakse: **[AUTO-INSTALL - PRESS PLAY, STOP CANCEL]** (automaatseks otsimiseks vajutage **▶▶** nuppu; katkestamiseks **■** nuppu).
2. Raadiojaamade otsimise alustamiseks vajutage **▶▶** nuppu.
↳ Süsteem salvestab piisava signaalitugevusega raadiojaamad automaatselt.
↳ Süsteem hakkab automaatselt mängima esimesena salvestatud raadiojaama.



Nõuanne

- Salvestamise režiimist lahkumiseks vajutage **☺** või **■** nuppu.

Kellaaja seadistamine

1. Vajutage ja hoidke kaks sekundit ooterežiimis kaugjuhtimispuldil all **CLOCK** nuppu.
↳ Ekraanil kuvatakse **[SET CLOCK]** (kellaaja seadistamine).
2. Vajutage korduvalt **◀◀ / ▶▶** nuppu, et valida kas kellaega sünkroniseeritakse RDS jaamadega.
 - **[RDS TIME SYNC[Y]]**: kellaage sünkroniseeritakse RDS jaamadega automaatselt.
 - **[RDS TIME SYN[B[N]]**: kellaaja sünkroniseerimine deaktiveeritakse.
3. Kinnitamiseks vajutage **CLOCK** nuppu.
↳ Vilgub 12/24 tunniformaat.
4. Korrake samme 2-3, et seadistada tundide formaat ning tunni- ja minutinäit.



Märkus

- Sünkroniseeritud kellaaja täpsus sõltub RDS jaamast, millega kellaage sünkroniseeritakse.
- Kui 90 sekundit ühtegi nuppu ei vajutata, siis süsteem väljub automaatselt kellaaja seadistamise režiimist.

Sisselülitamine

Vajutage **☺** nuppu.

↳ Süsteem lülitub viimati valitud allikale.



Nõuanne

- Mõne teise allika valimiseks vajutage korduvalt **SOURCE** nuppu või vastavaid allikanuppe kaugjuhtimispuldil.

Ooterežiimi lülitamine

Süsteemi ooterežiimi lülitamiseks vajutage **☺** nuppu.

↳ Ekraanil kuvatakse kella (kui see on seadistatud).

4. Taasesitamine

Taasesitamine iPodist/iPhone'ist/iPadist

Kui iPod/iPhone on ühendatud mikrosüsteemiga, siis on teil võimalik kuulata muusikat seadme kõlaritest.

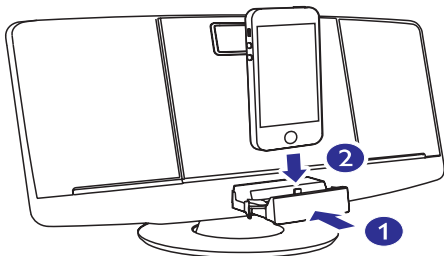
Ühilduvad iPodid/iPhone'id/iPadid

Seadme alus toetab järgmiste iPodi/iPhone'i mudelid:

- iPod touch (5. põlvkond)
- iPod nano (7. põlvkond)
- iPhone 5
- iPad 4
- iPad mini

iPodi/iPhone'i/iPadi ühendamine

1. Vajutage alusele, et see välja tuleks.
2. Asetage iPod/iPhone/iPad alusele.



Märkus

- Eemaldage enne iPad 4 või iPad mini ühendamist kaitsev ümbris.

Taasesitamine iPodist/iPhone'st/iPadist

Märkus

- Veenduge, et iPod/iPhone/iPad oleks korralikult ühendatud.

1. Vajutage seadmel korduvalt **SOURCE** nuppu või kaugjuhtimispuuldil **DOCK** nuppu, et allikaks valida iPod/iPhone/iPad.
2. Taasesitage lugusid iPodis/iPhone'is/iPadis.

- Taasesitamise katkestamiseks või jätkamiseks vajutage **▶▶** nuppu.
- Järgmise või eelmise loo juurde liikumiseks vajutage **◀◀ / ▶▶** nuppu.
- Kerimiseks taasesitamise ajal vajutage ja hoidke all **◀◀ / ▶▶** nuppu ning normaalse taasesitamise jätkamiseks laske nupp lahti.
- Eelnemise iPodi/iPhone'i/iPadi menüü juurde naasmiseks vajutage **MENU** nuppu.
- Menüüs navigeerimiseks kasutage **▲ / ▼** nuppe.
- Oma valiku kinnitamiseks vajutage **OK** nuppu.

iPodi/iPhone'i/iPadi lahtiühendamine

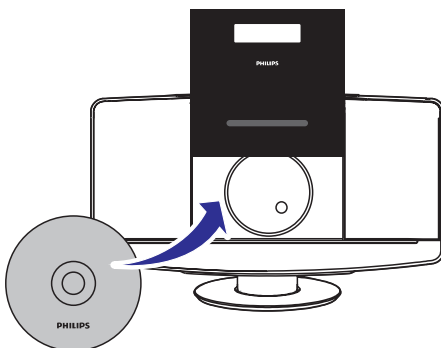
Tõmmake iPod/iPhone/iPad aluse küljest lahti.

iPodi/iPhone'i/iPadi laadimine

iPod/iPhone/iPad alustab laadimist, kui süsteem on ühendatud vooluvõrku.

Plaadi taasesitamine

1. Vajutage **▲** nuppu, et avada plaadisahtel.
2. Sisestage plaat, etikett üleval.



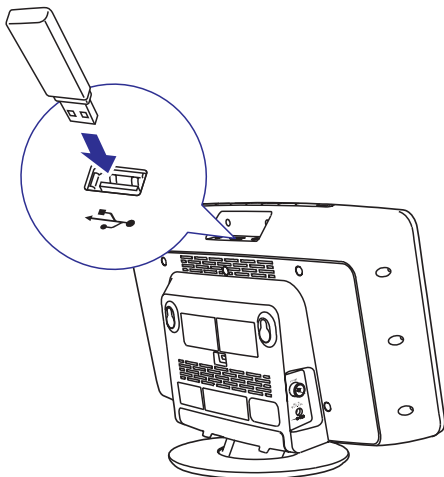
3. Vajutage **▲** nuppu, et plaadisahtel sulgeda.
4. Plaadi allikaks valimiseks vajutage kaugjuhtimispuuldil **CD** nuppu.
 - ↳ Hetkeks vilgub **[Reading]** (lugemine) ning seejärel algab CD taasesitamine automaatselt. Vastasel juhul vajutage **▶▶** nuppu.

Taasesitamine USB seadmelt

Märkus

- Veenduge, et USB seade sisaldab taasesitatavat muusikat.

1. Sisestage USB seade  pessa.



2. USB allikaks valimiseks vajutage kaugjuhtimispuldil **USB** nuppu.
↳ Taasesitamine algab automaatselt. Vastasel juhul vajutage **▶||** nuppu.

Taasesitamise juhtimine (CD/USB režiimis)


◀◀ / ▶▶ Helifaili valimine. Taasesitamise ajal kerimiseks vajutage ja hoidke nuppu all ning seejärel laske normaalse taasesitamise jätkamiseks lahti.

▲ / ▼ MP3/WMA lugude puhul valib albumi või kausta.

▶|| Alustab või katkestab taasesitamise.

■ Peatab taasesitamise.

OK Kinnitab valiku.

REPEAT/SHUFFLE : Taasesitab antud lugu korduvalt.
[↻ ALB] (ainult MP3/WMA jaoks): Taasesitab kõiki lugusid antud albumis korduvalt.
[↻ ALL]: Taasesitab kõiki lugusid korduvalt.
[🔀]: Taasesitab kõiki lugusid juhuslikus järjekorras. Tavalise taasesitamise taastamiseks vajutage **REPEAT/SHUFFLE** nuppu, kuni kordamise või juhuasetuse ikoon kaob.

Lugude programmeerimine

Te saate programmeerida kuni 20 lugu.

1. CD või USB režiimis olles, vajutage **■** nuppu, et taasesitamine peatada.
2. Vajutage nuppu **PROG**, et aktiveerida programmeerimise režiim.
↳ Kuvatakse **[PROG]** (programmeerimine).
3. MP3/WMA lugude puhul kasutage albumi valimiseks **▲ / ▼** nuppe.
4. Loo valimiseks kasutage **◀◀ / ▶▶** nuppe ning seejärel vajutage **PROG** nuppu, et enda valik kinnitada.
5. Rohkemate lugude programmeerimiseks korrake samme 3-4.
6. Programmeeritud lugude taasesitamiseks vajutage **▶||** nuppu.
↳ Taasesitamise ajal kuvatakse **[PROG]** (programmeerimine).
 - Programmi kustutamiseks vajutage kaks korda **■** nuppu.

... Taasesitamine

Helitugevuse reguleerimine

Taasesitamise ajal on teil võimalik reguleerida helitugevust ning valida erinevaid heliefekte.

Nupp	Funktsioon
VOL +/-	Suurendab või vähendab helitugevust.
MUTE	Vaigistab või taastab heli.
DBB	Dünaamilise bassirikastamise sisse või välja lülitamiseks hoidke seda nuppu all.
DSC	Heliefektide valimiseks vajutage: [POP] (pop) [JAZZ] (jazz) [ROCK] (rock) [CLASSIC] (klassikaline) [FLAT] (tasane)

Erineva informatsiooni kuvamine

Kellaaja ja erineva informatsiooni kuvamiseks vajutage taasesitamise ajal korduvalt **DISPLAY** nuppu.

5. Raadio kuulamine

Raadiojaama sagedusele häälestumine



Nõuanne

- Asetage antenn televiisorist, videomakist ja teistest kiirgusallikatest võimalikult kaugele.
- Parima vastuvõtu saavutamiseks pikendage ja reguleerige antenni asendit.

1. Vajutage **FM** nuppu, et valida FM-raadio režiim.
2. Vajutage ja hoidke kolm sekundit all **◀◀** või **▶▶** nuppu.
 - ↳ Kuvatakse **[SEARCH]** (otsimine)
 - ↳ Süsteem häälestub automaatselt tugevaima signaaliga raadiojaamale.
3. Teistele raadiojaamadele häälestumiseks korrake sammu 2.

Nõrga signaaliga raadiojaamadele häälestumiseks:

vajutage korduvalt nupule **◀◀** / **▶▶**, kuni leiате parima signaali.

Raadiojaamade automaatne salvestamine



Märkus

- Teil on võimalik salvestada maksimaalselt 20 raadiojaama (FM).

Vajutage ja hoidke raadiorežiimis vähemalt 3 sekundit all **PROG** nuppu

- ↳ Kuvatakse **[AUTO]** (automaatne otsing)
- ↳ Kõik raadiojaamad salvestatakse ning esimesena salvestatud raadiojaama hakatakse automaatselt esitada.

Raadiojaamade manuaalne salvestamine

Teil on võimalik salvestada maksimaalselt 20 raadiojaama (FM).

1. Häälestuge raadiojaamale.
2. Vajutage nuppu **PROG**, et aktiveerida salvestamise režiim.
 - ↳ Kuvatakse **[PROG]** (salvestamine).
3. Vajutage korduvalt nuppe **▲** või **▼**, et määrata raadiojaamale number.
4. Vajutage kinnitamiseks nuppu **PROG**.
5. Teiste jaamade salvestamiseks korrake samme 1-4.



Nõuanne

- Salvestatud raadiojaama kustutamiseks salvestage uus raadiojaam vana raadiojaama peale.

Eelsalvestatud raadiojaamade valimine

Raadiorežiimil olles vajutage nuppu **▲** või **▼**, et valida eelsalvestatud raadiojaam.

RDS informatsiooni kuvamine

RDS (Radio Data System) on teenus, mis võimaldab FM-raadiojaamadel kuvada lisainformatsiooni.

1. Häälestuge RDS funktsiooniga raadiojaamale.
2. Vajutage korduvalt nupule **RDS/DISPLAY**, et vahetada informatsiooni (kui saadaval):
 - ↳ Raadiokanali nimi
 - ↳ Programmi tüüp (nt. **[NEWS]** (uudised), **[SPORT]** (sport), **[POP M]** (popp-muusika)...)
 - ↳ Raadiotekst
 - ↳ Kellaaeg

Stereo/mono ülekande valimine



Märkus

- Raadiorežiimis on vaikimisi valitud stereo-ülekande.
- Nõrga signaaliga kanalite vastuvõtu parandamiseks lülitage mono-helile.

Mono- ja stereoülekande vahel valimiseks vajutage FM-raadio režiimis **OK** nuppu.

6. Teised funktsioonid

Äratustaimer seadistamine

Märkus


- Veenduge, et teie seadistatud kellaaega oleks õige.

1. Vajutage ja hoidke ooterežiimis all nuppu **TIMER**, kuni ekraanil kuvatakse **[SET TIMER]** (seadista taimer).
 - ↳ Ekraanile kuvatakse **[SELECT SOURCE]** (valige allikas).
2. Plaadi, FM-raadio, iPodi/iPhone'i/iPadi või USB valimiseks äratuskellahelina allikaks vajutage korduvalt **SOURCE** nuppu või kaugjuhtimispuldil vastavat nuppu.
3. Vajutage nuppu **TIMER**, et kinnitada oma valik.
 - ↳ Tunninäit hakkab vilkuma.
4. Tunninäidu muutmiseks kasutage **◀◀** ja **▶▶** nuppe.
5. Vajutage nuppu **TIMER**, et kinnitada oma valik.
 - ↳ Minutinäit hakkab vilkuma.
6. Minutinäidu ja äratuse helitugevuse seadistamiseks korrake samme 4-5.

Nõuanne

- Kui ühtegi nuppu ei vajutata 90 sekundi jooksul, siis väljub süsteem automaatselt äratuse seadistamise režiimist.
- Kui äratuse allikana on valitud iPodi/iPhone'i/iPadi esitusloend ja te olete iTunesis loonud esitusloendi nimega "PHILIPS", siis valitakse äratuse helinaks juhuslik lugu sellest esitusloendist.
- Kui iPodis/iPhone'is/iPadis ei ole "PHILIPS" nimelist esitusloendit, või selles ei ole mitte ühtegi taasesitatavat helifaili, siis kasutatakse äratuse helinana iPodis/iPhone'is/iPadis viimasena kuulatud lugu.

Äratustaimer aktiveerimiseks ja deaktiveerimiseks

- Vajutage ooterežiimis korduvalt **TIMER** nuppu.
- ↳ Kui taimer on aktiveeritud, siis kuvatakse .

Nõuanne

- Kui allikaks on valitud CD/USB/DOCK, kuid ühtegi plaati ei ole sisestatud või ühtegi USB/iPodi/iPhone'i/iPadi ei ole ühendatud, siis lülitub seade automaatselt raadiorežiimile.

Unetaimer seadistamine

Märkus

- Veenduge, et teie seadistatud kellaaega oleks õige.

- Kui süsteem töötab, siis vajutage korduvalt **SLEEP** nuppu, et valida unetaimeri ajaperiood (minutites).
 - ↳ Kui unetaimer on aktiveeritud, siis kuvatakse **zZ**.

Unetaimeri deaktiveerimiseks:

- Vajutage korduvalt **SLEEP** nuppu, kuniks kuvatakse **[OFF]** (välja lülitatud).

Välise heliseadme kuulamine

Selle seadme kaudu on teil võimalik kuulata välist heliseadet (näiteks MP3-mängijat).

1. Ühendage MP3 link kaabel:
 - süsteemi **MP3-LINK** pessa.
 - välise heliseadme kõrvaklappide pessa.
2. MP3 linki allikaks valimiseks vajutage korduvalt **CD/MP3-LINK** nuppu.
3. Alustage taasesitust oma välisel heliseadmel (vaadake seadme kasutusjuhendit).

Muusika kuulamine kõrvaklappidega

Ühendage kõrvaklapid süsteem  pessa.

7. Seadme informatsioon



Märkus

- Toote informatsioon võib ilma ette teatamata muutuda.

Tehnilised andmed

Võimendi

Väljundi võimsus	2 x 10 W
Sagedusvahemik	63 – 14000 Hz, -3dB
Signaali ja müra suhe	> 57 dBA
Kogu harmooniline moonutus	< 1 %
Helisisend	650 mV RMS

Plaat

Laseritüüp	pooljuht
Plaadi diameeter	12 cm / 8 cm
Toetatud plaadiformaadid	CD-DA, CD-R, CD-RW, MP3-CD, WMA-CD
Kogu harmooniline moonutus	< 1%
Sageduse vastuvõtt	63 – 14000 Hz, -3dB
Signaali ja müra suhe	> 57 dBA

Raadio (FM)

Sagedusvahemik	87,5 – 108 MHz
Kanalisamm	50 KHz
Tundlikkus	
- Mono, 26 dB müra ja signaali suhe	< 22 dBf
- Stereo, 46 dB müra ja signaali suhe	< 43 dBf
Kogu harmooniline moonutus	< 3 %
Signaali ja müra suhe	> 50 dBA

Üldine informatsioon

Vooluvõimsus Mudel: AS360-120-AE300;
Sisend: 100-240V~, 50/60 Hz, 1.2 A;
Väljund: 12V === 3 A

Voolutarbivus töörežiimis 25 W

Voolutarbivus ooterežiimis < 1 W

Mõõtmed – Peaseade
(L x K x S) 400 x 235 x 98 mm

Kaal – Peaseade 2,2 kg

Informatsioon USB taasesitamise kohta

Ühilduvad USB seadmed:

- USB mäluvulk (USB 1.1)
- USB mängijad (USB 1.1)
- mälukaardid (vajavad lisaks kaardilugejat, mis töötab selle seadmega)

Toetatud formaadid:

- USB või mälufaili formaat FAT12, FAT16, FAT32 (sektori suurus: 512 baiti)
- MP3 bitimäär (andmemäär): 32-320 Kb/s ja varieeruv bitimäär
- WMA v9 või varasem
- Juurkaustadena kuni 8 taset
- Albumite/kaustade arv: maksimaalselt 99
- Lugude/pealkirjade arv: maksimaalselt 999
- ID3 tag v2.0 või uuem
- Faili nimi Unicode UTF8 (maksimaalne pikkus: 16 baiti)

... Seadme informatsioon

Formaadid, mida ei toetata:

- Tühjad albumid: tühi album on album, mis ei sisalda MP3/WMA faili ja seda ei kuvata.
- Mitte toetatud failiformaadid jäetakse vahele. Näiteks Wordi dokumente (.doc) või MP3 faile, mille laiend on .dlf, ignoreeritakse ja neid ei taasesitata.
- AAC, WAV, PCM helifailid
- DRM kaitsega WMA failid (.wav, .m4a, .m4p, .mp4, .aac)
- WMA failid Lossless formaadis

Toetatud MP3 plaatide formaadid

- ISO9660, Joliet
- Maksimaalne pealkirjade arv: 999 (olenevalt faili nime pikkusest)
- Maksimaalne albumite arv: 99
- Toetatud valimimäära sagedused: 32 kHz, 44,1 kHz, 48 kHz
- Toetatud bitimäärad: 32~320 (kb/s), varieeruv bitimäär

8. Probleemide lahendamine



Hoiatus

- Ärge kunagi eemaldage seadme kesta.

Mitte ühelgi tingimusel ei tohi te üritada seadet iseseisvalt parandada, kuna see katkestab garantii. Vea tekkimisel vaadake üle allpool olevad punktid enne, kui viite seadme parandusse. Kui te ei ole võimeline lahendama tekkinud probleemi neid vihjeid järgides, vaadake Philipsi veebilehte (www.philips.com/welcome). Kui te võtate Philipsiga ühendust, veenduge, et teie seade on lähedal ja et te teate seadme mudelit ja seerianumbrit.

Puudub vool

- Veenduge, et seadme AC voolujuhe on korralikult ühendatud vooluringiga.
- Veenduge, et vooluringis on elekter olemas.
- Voolu säästmise eesmärgil lülitub seade automaatselt puhkerežiimi, kui 15 minuti jooksul peale plaadi taasesitamist ei tehta enam ühtegi toimingut.

Heli puudub või heli on moonutatud

- Reguleerige helitugevust.
- Eemaldage seadme küljest kõrvaklapid.

Seade ei reageeri

- Eemaldage seade vooluvõrgust ja ühendage see sinna mõne aja pärast tagasi.
- Voolu säästmise eesmärgil lülitub seade automaatselt puhkerežiimi, kui 15 minuti jooksul peale taasesitamist ei tehta enam ühtegi toimingut.

Kaugjuhtimispult ei tööta

- Valige enne vajutust funktsiooninupule peaseadme asemel õige allikas.
- Vähendage vahemaad kaugjuhtimispuldi ja seadme vahel.
- Kontrollige, et patareid on sisestatud õigete polaarsuste kohaselt (märked + / -).
- Asendage patareid uutega.
- Suunake kaugjuhtimispult seadme kaugsensorile

... Probleemide lahendamine

Plaati ei tuvastata

- Sisestage plaat.
- Veenduge, et plaat oleks sisestatud etikett üleval pool.
- Oodake, kuni läätsele kondenseerunud niiskus aurustub.
- Asendage või puhastage plaat.
- Kasutage korralikult lõpetatud ja vormindatud plaati.

Mõnda faili USB seadmelt pole võimalik kuvada

- USB seadmelt olevate kaustade või failide number on kindla limiidi ületanud. See nähtus ei ole viga.
- Nende failide formaate ei toetata.

USB seadet ei toetata

- See USB seade ei ühildu seadmega. Proovige mõnda teist seadet.

Raadiovastuvõtt on halb

- Liigutage seade televiisorist ning videomakist kaugemale.
- Tõmmake antenn täielikult välja.

Taimer ei tööta

- Seadistage kella-aeg õigesti.
- Lülitage taimer sisse.

Kellaaja/taimeri seaded on kustutatud

- Voolujuhe on seinast eemaldatud või on toimunud elektrikatkestus.
- Seadistage kella-aeg / taimer uuesti.

9. Teade

Kõik selle seadmega tehtud muudatused ja täiendused, mis ei ole Philips Consumer Lifestyle'i poolt spetsiaalselt lubatud, tühistavad kasutaja volitused kasutada seda seadet.



See toode on vastavuses Euroopa Ühenduse raadiosageduste nõuetega.



Teie seade koosneb kõrge kvaliteedilistest materjalidest ja osadest, mida on võimalik taaskasutada ja ümber töödelda.



See mahatõmmatud prügikasti tähis näitab, et seade vastab Euroopa direktiivile 2002/96/EC.

Palun tutvuge kohalike nõuete ja võimalustega vanade elektri- ja elektroonikaseadmete ümbertöötlemise kohta.

Ärge hävitage seda seadet hariliku majapidamisprügi hulgas. Korrektne seadmete hävitamine aitab vältida kahju keskkonnale ja inimtervisele.



Teie toode sisaldab patareisid, mis on vastavuses Euroopa Direktiiviga 2006/66/EC ning neid ei tohi hävitada tavalise majapidamisprügi hulgas. Palun tutvuge kohalike nõuetega patareide kogumise kohta. Korrektne patareide hävitamine aitab vältida kahju keskkonnale ja inimtervisele.

Keskonnaalane informatsioon

Selle seadme puhul ei ole kasutatud üleliigset pakkematerjali. Pakendit on lihtne eraldada kolmeks erinevaks materjaliks: kartong (karp), polüstüreenplast (puhver), polüetüleen (kotike, kaitsev vahtplast).

Teie seade sisaldab materjale, mida on võimalik ümber töödelda ja korduvalt kasutada, kui seade on lahti võetud selleks liitsentseeritud ettevõttes. Pakkematerjalide, vanade patareide ning seadmete hävitamisel järgige palun kohalikke eeskirju.

Sellel seadmel on järgmine märgistus:



See on teise klassi aparaat kahekordse isolatsiooniga ning ilma maanduseta.



"Made for iPod", "Made for iPhone" ja „Made for iPad“ tähendavad, et see elektrooniline seade on loodud spetsiaalselt ühenduma iPodiga, iPhone'iga või iPadiga ja on vastavuses Apple'i standarditega. Apple ei vastuta selle seadme toimimise eest ega selle vastavuse eest ohutuse ja regulatiivsete standarditega. Selle seadme kasutamine koos iPodi, iPhone'i või iPadiga võib mõjutada juhtmeta võrgu toimimist.

iPod ja iPhone on Apple Inc. kaubamärgid, mis on registreeritud Ameerika Ühendriikides ja teistest riikides. iPad on Apple Inc. kaubamärk.



Olge vastutustundlik Austage autoriõiguseid

Loata koopiade tegemine autoriõigustega kaitstud materjalidest (kaasa arvatud arvutiprogrammid, failid, ülekanded ja helisalvestised) võib olla autoriõiguste rikkumine ja kriminaalkorras karistatav. Seda seadet ei tohi sellisel eesmärgil kasutada.



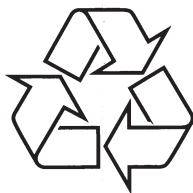
Märkus

- Seadme tüübiplaat asub seadme taga.

Toote tehnilised andmed võivad ilma ette teatamata muutuda.

© 2013 Koninklijke Philips Electronics N.V.

Kõik õigused kaitstud.



Külastage Philipsit internetis:
<http://www.philips.com>