

Πάντα δίπλα σας

Καταχωρήστε το προϊόν σας και λάβετε υποστήριξη από τη διεύθυνση
www.philips.com/welcome



DCM2068



Εγχειρίδιο χρήσης

PHILIPS

Πίνακας περιεχομένων

Επιλογή μονοφωνικής/
στερεοφωνικής μετάδοσης 14

1 Σημαντικό 3

2 Το σύστημα Micro 4

Εισαγωγή 4

Περιεχόμενα συσκευασίας 4

Επισκόπηση της κύριας μονάδας 5

Επισκόπηση του τηλεχειριστηρίου 6

3 Ξεκινήστε 7

Τοποθέτηση 7

Σύνδεση κεραίας FM 7

Προετοιμασία τηλεχειριστηρίου 8

Σύνδεση στο ρεύμα 8

Αυτόματη απομνημόνευση 8

ραδιοφωνικών σταθμών FM 8

Ρύθμιση ρολογιού 9

Ενεργοποίηση 9

4 Αναπαραγωγή 10

Αναπαραγωγή από iPod/iPhone/iPad 10

Αναπαραγωγή δίσκου 10

Αναπαραγωγή από συσκευή 11

αποθήκευσης USB

Έλεγχος αναπαραγωγής (λειτουργία 11

CD/USB)

Προγραμματισμός κομματιών 12

Προσαρμογή ήχου 12

Εμφάνιση διάφορων πληροφοριών 12

5 Ακρόαση ραδιοφώνου FM 13

Συντονισμός σε ραδιοφωνικούς 13

σταθμούς FM

Αυτόματος προγραμματισμός 13

ραδιοφωνικών σταθμών FM

Μη αυτόματος προγραμματισμός 13

ραδιοφωνικών σταθμών FM

Επιλογή προεπιλεγμένου 14

ραδιοφωνικού σταθμού

Εμφάνιση πληροφοριών RDS 14

6 Άλλες λειτουργίες 14

Ρύθμιση αφύπνισης 14

Ρύθμιση χρονοδιακόπτη διακοπής 15

λειτουργίας 15

Αναπαραγωγή από εξωτερική συσκευή 15

Ακρόαση από ακουστικά 15

7 Πληροφορίες προϊόντος 16

Προδιαγραφές 16

Πληροφορίες δυνατότητας 16

αναπαραγωγής μέσω USB 16

Υποστηριζόμενα φORMά δίσκου MP3 17

8 Αντιμέτωπιση προβλημάτων 17

9 Σημείωση 19

1 Σημαντικό



Προειδοποίηση

- Μην αφαιρείτε ποτέ το περίβλημα του συστήματος micro.
 - Μην λιπαίνετε κανένα τμήμα αυτού του συστήματος.
 - Μην τοποθετείτε ποτέ το σύστημα πάνω σε άλλο ηλεκτρικό εξοπλισμό.
 - Μην κοιτάτε ποτέ απευθείας την ακτίνα λέιζερ που παράγεται μέσα στο σύστημα.
 - Να αποφεύγετε την έκθεση του συστήματος στην άμεση ηλιακή ακτινοβολία, σε γυμνές φλόγες ή σε πηγές θερμότητας.
 - Φροντίστε να έχετε πάντα εύκολη πρόσβαση στο καλώδιο ρεύματος, το φισ ή το τροφοδοτικό, για να αποσυνδέετε το σύστημα από το ρεύμα.
-
- Οι μπαταρίες (πακέτο μπαταριών ή εγκατεστημένες μπαταρίες) δεν πρέπει να εκτίθενται σε υπερβολική θερμότητα όπως ήλιο, φωτιά κ.λπ.
 - ΠΡΟΕΙΔΟΠΟΙΗΣΗ για τη χρήση της μπαταρίας – Προς αποφυγή διαρροής του υγρού της μπαταρίας που μπορεί να προκαλέσει τραυματισμό, καταστροφή ιδιοκτησίας ή βλάβη στο τηλεχειριστήριο:
 - Τοποθετείτε τις μπαταρίες σωστά, με τις ενδείξεις πολικότητας + και - όπως υποδεικνύονται στο τηλεχειριστήριο.
 - Μην συνδυάζετε μπαταρίες διαφορετικού τύπου (παλιές με καινούργιες ή μπαταρίες άνθρακα με αλκαλικές κ.λπ.).
 - Αφαιρείτε τις μπαταρίες όταν το τηλεχειριστήριο δεν πρόκειται να χρησιμοποιηθεί για μεγάλο χρονικό διάστημα.
 - Φροντίστε να υπάρχει αρκετός ελεύθερος χώρος για εξαερισμό γύρω από το προϊόν.
 - Το σύστημα δεν πρέπει να εκτίθεται σε υγρά.

- Μην τοποθετείτε πηγές κινδύνου πάνω στο σύστημα (π.χ. αντικείμενα που περιέχουν υγρά, αναμμένα κεριά).
- Όπου χρησιμοποιείται το βύσμα του προσαρμογέα Direct Plug-in ως συσκευή αποσύνδεσης, η συσκευή αποσύνδεσης θα πρέπει να παραμένει λειτουργική.

Ασφάλεια ακοής



Προσοχή

- Για να αποφύγετε τυχόν προβλήματα στην ακοή σας, μην ακούτε μουσική σε υψηλή ένταση ήχου για πολλή ώρα. Να ρυθμίζετε την ένταση σε ασφαλές επίπεδο. Όσο αυξάνεται η ένταση του ήχου, τόσο μειώνεται ο χρόνος ασφαλούς ακρόασης.

Βεβαιωθείτε ότι τηρείτε τις παρακάτω οδηγίες όταν χρησιμοποιείτε τα ακουστικά.

- Ακούτε με λογική ένταση και για εύλογα χρονικά διαστήματα.
- Προσέχετε να μην προσαρμόζετε την ένταση συνεχώς προς τα πάνω όσο προσαρμόζεται η ακοή σας.
- Μην αυξάνετε την ένταση τόσο που να μην μπορείτε να ακούτε τι γίνεται γύρω σας.
- Πρέπει να προφυλάξετε ή να διακόπτετε προσωρινά τη χρήση σε δυνητικά επικίνδυνες καταστάσεις.
- Η υπερβολική πίεση ήχου από ακουστικά μπορεί να προκαλέσει απώλεια ακοής.

2 Το σύστημα Micro

Συγχαρητήρια για την αγορά σας και καλωσορίσατε στη Philips! Για να επωφεληθείτε πλήρως από την υποστήριξη που προσφέρει η Philips, καταχωρήστε το προϊόν σας στη διεύθυνση www.philips.com/welcome.

Εισαγωγή

Με αυτό το σύστημα micro, μπορείτε:

- να ακούτε ήχο από δίσκους, iPod/iPhone/iPad, συσκευές USB και άλλες εξωτερικές συσκευές
- να ακούτε ραδιόφωνο FM

Μπορείτε να εμπλουτίσετε την έξοδο ήχου με τα παρακάτω εφέ ήχου:

- Έλεγχος ψηφιακού ήχου (DSC)
- Δυναμική ενίσχυση μπάσων (DBB)

Το σύστημα micro υποστηρίζει τις εξής μορφές πολυμέσων:



Περιεχόμενα συσκευασίας

Ελέγξτε και αναγνωρίστε τα περιεχόμενα της συσκευασίας:

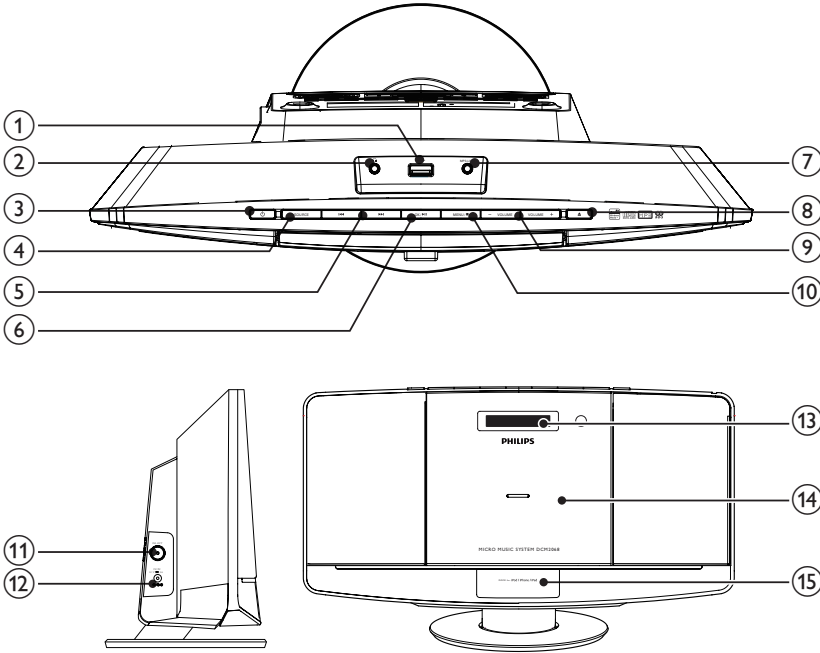
- Κύρια μονάδα
- Τηλεχειριστήριο (με μπαταρία)
- Τροφοδοτικό
- Κιτ ανάρτησης (2 πείροι και 2 βίδες)
- Κεραία FM
- Σύντομο εγχειρίδιο χρήσης
- Φυλλάδιο ασφαλείας και σημειώσεων
- Οδηγίες ανάρτησης στον τοίχο

Εάν επικοινωνήσετε με τη Philips, θα σας ζητηθεί ο αριθμός μοντέλου και ο αριθμός σειράς της συσκευής. Ο αριθμός μοντέλου και ο αριθμός σειράς βρίσκονται στο κάτω μέρος της συσκευής. Σημειώστε τους αριθμούς εδώ:

Αριθμός μοντέλου _____

Αριθμός σειράς _____

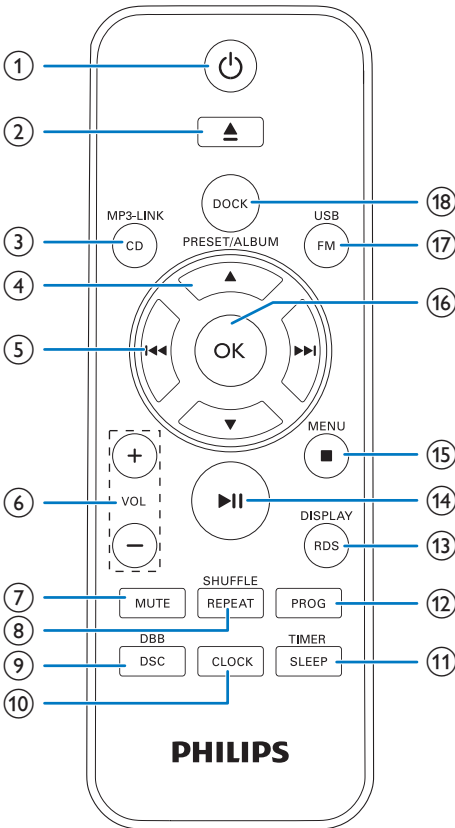
Επισκόπηση της κύριας μονάδας



- ①
 - Σύνδεση συσκευής αποθήκευσης USB.
- ②
 - Υποδοχή ακουστικών.
- ③
 - Ενεργοποίηση του συστήματος micro.
 - Μετάβαση του συστήματος σε λειτουργία αναμονής.
- ④ **SOURCE**
 - Επιλογή πηγής: CD, FM, USB, βάση ή MP3 Link.
- ⑤
 - Μετάβαση στο προηγούμενο ή στο επόμενο κομμάτι.
 - Αναζήτηση μέσα σε κομμάτι ή δίσκο.
 - Συντονισμός σε ραδιοφωνικούς σταθμούς.
 - Ρύθμιση ώρας.
- ⑥ **OK/▶||**
 - Επιβεβαίωση επιλογής.
 - Έναρξη ή προσωρινή διακοπή της αναπαραγωγής.
- ⑦ **MP3-LINK**
 - Σύνδεση μιας εξωτερικής συσκευής ήχου.
- ⑧
 - Άνοιγμα ή κλείσιμο της θήκης δίσκου.
- ⑨ **VOLUME + / -**
 - Προσαρμογή έντασης.
- ⑩ **MENU/■**
 - Είσοδος στο μενού iPod/iPhone/iPad.
 - Διακοπή αναπαραγωγής ή διαγραφή προγραμματισμού.

- 11 **FM ANT**
 - Βελτίωση λήψης FM.
- 12 **DC IN**
 - Σύνδεση στο ρεύμα.
- 13 **Οθόνη ενδείξεων**
 - Εμφάνιση πληροφοριών αναπαραγωγής.
- 14 **Θήκη δίσκου**
- 15 **ΒΑΣΗ για iPod/iPhone/iPad**

Επισκόπηση του τηλεχειριστηρίου



- 1 **⏻**
 - Ενεργοποίηση του συστήματος micro.
 - Μετάβαση του συστήματος σε λειτουργία αναμονής.
- 2 **▲**
 - Άνοιγμα ή κλείσιμο της θήκης δίσκου.
- 3 **CD/MP3-LINK**
 - Επιλογή πηγής CD ή MP3 Link.
- 4 **▲ / ▼**
 - Επιλογή προεπιλεγμένου ραδιοφωνικού σταθμού.
 - Μετάβαση στο προηγούμενο ή στο επόμενο άλμπουμ.
 - Κύλιση στο μενού iPod/iPhone/iPad.
- 5 **◀▶**
 - Μετάβαση στο προηγούμενο ή στο επόμενο κομμάτι.
 - Αναζήτηση μέσα σε κομμάτι ή δίσκο.
 - Συντονισμός σε ραδιοφωνικούς σταθμούς.
 - Ρύθμιση ώρας.
- 6 **VOL +/-**
 - Προσαρμογή έντασης.
- 7 **MUTE**
 - Σίγαση ή συνέχιση του ήχου.
- 8 **REPEAT/SHUFFLE**
 - Επαναλαμβανόμενη αναπαραγωγή ενός ή όλων των κομματιών.
 - Επαναλαμβανόμενη αναπαραγωγή κομματιών σε αυτό το άλμπουμ.
 - Αναπαραγωγή κομματιών σε τυχαία σειρά.
- 9 **DBB/DSC**
 - Επιλογή προεπιλεγμένης ρύθμισης ήχου.
 - Ενεργοποίηση/απενεργοποίηση της δυναμικής ενίσχυσης μπάσων.
- 10 **CLOCK**
 - Ρύθμιση ώρας.

- ⑪ **SLEEP/TIMER**
- Ρύθμιση χρονοδιακόπτη διακοπής λειτουργίας ή αφύπνισης.
- ⑫ **PROG**
- Προγραμματισμός κομματιών.
 - Προγραμματισμός ραδιοφωνικών σταθμών.
- ⑬ **RDS/DISPLAY**
- Για ραδιοφωνικούς σταθμούς FM με σήματα RDS: εμφάνιση πληροφοριών RDS.
 - Εμφάνιση ώρας και πληροφοριών αναπαραγωγής.
- ⑭ **▶||**
- Έναρξη ή προσωρινή διακοπή της αναπαραγωγής.
- ⑮ **MENU/■**
- Είσοδος στο μενού iPod/iPhone/iPad.
 - Διακοπή αναπαραγωγής ή διαγραφή προγραμματισμού.
- ⑯ **OK**
- Επιβεβαίωση επιλογής.
- ⑰ **FM/USB**
- Επιλογή πηγής FM ή USB.
- ⑱ **DOCK**
- Επιλογή συσκευής iPod/iPhone/iPad ως πηγής ήχου.

3 Ξεκινήστε



Προσοχή

- Η χρήση διαφορετικών χειριστηρίων ή προσαρμογών ή η εφαρμογή διαδικασιών διαφορετικών από αυτές που υποδεικνύονται στο παρόν εγχειρίδιο μπορεί να προκαλέσει επικίνδυνη έκθεση σε ακτινοβολία ή άλλες μη ασφαλείς λειτουργίες.

Ακολουθείτε πάντα τις οδηγίες στο παρόν κεφάλαιο με τη σειρά που αναφέρονται.

Τοποθέτηση

Μπορείτε να τοποθετήσετε το σύστημα σε μια επίπεδη επιφάνεια ή να το αναρτήσετε σε τοίχο.

Ανάρτηση σε τοίχο

Ανατρέξτε στις οδηγίες τοποθέτησης στον τοίχο, οι οποίες περιλαμβάνονται στη συσκευασία.

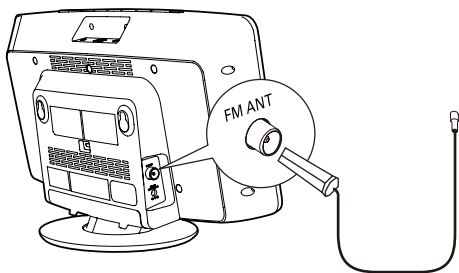
Σύνδεση κεραίας FM



Συμβουλή

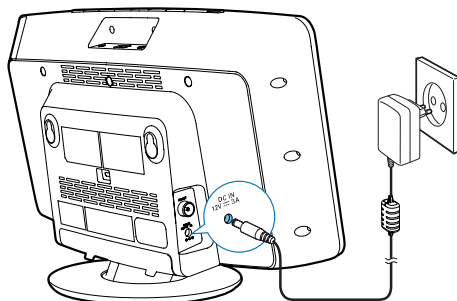
- Για βέλτιστη λήψη, προεκτείνετε πλήρως την κεραία και προσαρμόστε τη θέση της.

Συνδέστε την παρεχόμενη κεραία FM στην υποδοχή **FM ANT** της κύριας μονάδας.



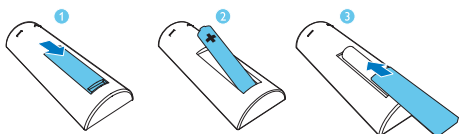
Συνδέστε το τροφοδοτικό:

- στην υποδοχή **DC IN** του συστήματος.
- στην πρίζα.



Προετοιμασία τηλεχειριστηρίου

- 1 Ανοίξτε τη θήκη μπαταριών.
- 2 Τοποθετήστε 1 μπαταρία AAA με σωστή πολικότητα (+/-), όπως υποδεικνύεται.
- 3 Κλείστε τη θήκη της μπαταρίας.



Σύνδεση στο ρεύμα

! Προσοχή

- Κίνδυνος βλάβης της συσκευής! Βεβαιωθείτε ότι η τάση της τροφοδοσίας ρεύματος αντιστοιχεί στην τάση που αναγράφεται στο πίσω μέρος του συστήματος.
- Κίνδυνος ηλεκτροπληξίας! Όταν αποσυνδέετε το τροφοδοτικό AC από την πρίζα, τραβάτε πάντα το βύσμα από την υποδοχή. Μην τραβάτε ποτέ το καλώδιο.
- Προτού συνδέσετε το τροφοδοτικό AC, βεβαιωθείτε ότι έχετε ολοκληρώσει όλες τις άλλες συνδέσεις.

☰ Σημείωση

- Η πινακίδα του τύπου βρίσκεται στο πίσω μέρος του συστήματος.

Αυτόματη απομνημόνευση ραδιοφωνικών σταθμών FM

Όταν συνδέετε τη μονάδα σε ρεύμα AC και δεν υπάρχουν αποθηκευμένοι σταθμοί FM, το σύστημα σας ζητά να αναζητήσετε και να αποθηκεύσετε όλους τους διαθέσιμους σταθμούς FM.

- 1 Συνδέστε το σύστημα στην πρίζα.
 - ↳ Εμφανίζεται η ένδειξη **[AUTO INSTALL - PLEASE PRESS PLAY, STOP CANCEL]** (Για αυτόματη εγκατάσταση, πατήστε ►||, για ακύρωση, πατήστε ■).
- 2 Πατήστε ►|| για να ξεκινήσει η πλήρης σάρωση.
 - ↳ Η μονάδα αποθηκεύει αυτόματα ραδιοφωνικούς σταθμούς με επαρκές σήμα.
 - ↳ Ο πρώτος προσυντονισμένος σταθμός μεταδίδεται αυτόματα.

✱ Συμβουλή

- Για έξοδο από τη λειτουργία αποθήκευσης, πατήστε ☺ ή ■

Ρύθμιση ρολογιού

- 1 Στη λειτουργία αναμονής, πατήστε το **CLOCK** στο τηλεχειριστήριο για δύο δευτερόλεπτα.
 - ↳ Στην οθόνη εμφανίζεται η ένδειξη **[SET CLOCK]** (Ρύθμιση ρολογιού).
- 2 Πατήστε επανειλημμένα **◀◀ / ▶▶** για να επιλέξετε αν θα συγχρονίσετε την ώρα με τους σταθμούς RDS.
 - **[RDS TIME SYNC [Y]]**: η ώρα συγχρονίζεται αυτόματα με την ώρα των σταθμών RDS.
 - **[RDS TIME SYNC [N]]**: απενεργοποιείται ο συγχρονισμός της ώρας.
- 3 Πατήστε **CLOCK** για επιβεβαίωση.
 - ↳ Αναβοσβήνει η μορφή 12/24 ωρών.
- 4 Επαναλάβετε τα βήματα 2-3 για να ρυθμίσετε με τη σειρά τη μορφή της ώρας, τις ώρες και τα λεπτά.



Σημείωση

- Η ακρίβεια της μεταδιδόμενης ώρας εξαρτάται από το σταθμό RDS που μεταδίδει το σήμα ώρας.
- Αν το σύστημα παραμένει αδρανές για 90 δευτερόλεπτα, εξέρχεται αυτόματα από τη λειτουργία ρύθμισης ρολογιού.

Ενεργοποίηση

- Πατήστε **⏻**.
- ↳ Το σύστημα μεταβαίνει στην τελευταία επιλεγμένη πηγή.



Συμβουλή

- Για να επιλέξετε μια άλλη πηγή, πατήστε επανειλημμένα **SOURCE** ή τα κουμπιά επιλογής πηγής στο τηλεχειριστήριο.

Μετάβαση σε λειτουργία αναμονής

- Πατήστε **⏻** για μετάβαση του συστήματος σε λειτουργία αναμονής.
- ↳ Στην οθόνη ενδείξεων εμφανίζεται το ρολόι (εάν έχει ρυθμιστεί).

4 Αναπαραγωγή

Αναπαραγωγή από iPod/iPhone/iPad

Το σύστημα σάς παρέχει τη δυνατότητα να ακούτε ήχο από iPod/iPhone/iPad.

Συμβατότητα με iPod/iPhone/iPad

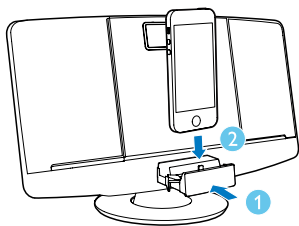
Το σύστημα υποστηρίζει τα ακόλουθα μοντέλα iPod, iPhone και iPad:

Ενδείκνυται για:

- iPod touch (5ης γενιάς)
- iPod nano (7ης γενιάς)
- iPhone 5
- iPad 4
- iPad mini

Τοποθέτηση iPod/iPhone/iPad

- 1 Πιέστε τη θήκη σύνδεσης για να ανοίξει.
- 2 Τοποθετήστε το iPod/iPhone/iPad στη βάση.



Σημείωση

- Πριν συνδέσετε το iPad 4 ή το iPad mini, αφαιρέστε την προστατευτική θήκη.

Ακρόαση iPod/iPhone/iPad

Σημείωση

- Βεβαιωθείτε ότι το iPod/iPhone/iPad έχει τοποθετηθεί σωστά.

- 1 Στο τηλεχειριστήριο, πατήστε επανειλημμένα **SOURCE** ή **DOCK** για να επιλέξετε πηγή iPod/iPhone/iPad.
- 2 Ξεκινήστε την αναπαραγωγή κομματιών στο iPod/iPhone/iPad.
 - Για προσωρινή διακοπή ή συνέχιση της αναπαραγωγής, πατήστε **▶||**.
 - Για να παραλείψετε ένα κομμάτι, πατήστε **◀◀ / ▶▶**.
 - Για αναζήτηση κατά την αναπαραγωγή, πατήστε και κρατήστε πατημένο το **◀◀ / ▶▶**. Στη συνέχεια, απελευθερώστε το για να συνεχίσετε την κανονική αναπαραγωγή.
 - Για να επιστρέψετε στο προηγούμενο μενού iPod/iPhone/iPad, πατήστε **MENU**.
 - Για κύλιση στο μενού, πατήστε το **▲ / ▼**.
 - Για να επιβεβαιώσετε μια επιλογή, πατήστε **OK**.

Αφαίρεση του iPod/iPhone/iPad

Τραβήξτε το iPod/iPhone/iPad από τη βάση.

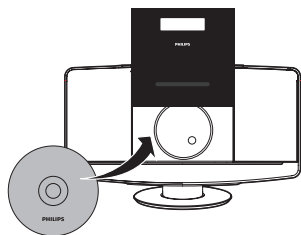
Φόρτιση iPod/iPhone/iPad

Όταν το σύστημα συνδέεται στην πρίζα, το συνδεδεμένο iPod/iPhone/iPad αρχίζει να φορτίζει.

Αναπαραγωγή δίσκου

- 1 Πατήστε **▲** για άνοιγμα της θήκης δίσκου.

- 2 Τοποθετήστε ένα δίσκο με την εκτυπωμένη πλευρά στραμμένη προς τα πάνω.




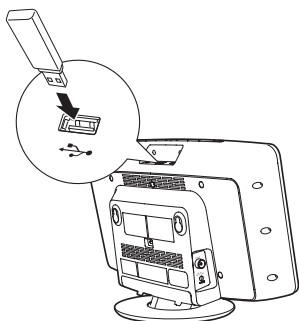
- 3 Πατήστε **▲** για να κλείσετε τη θήκη δίσκου.
- 4 Πατήστε **CD** στο τηλεχειριστήριο για να επιλέξετε πηγή δίσκου.
- ↳ Αναβοσβήνει στιγμιαία η ένδειξη **[Reading]** (Ανάγνωση...) και στη συνέχεια ξεκινά αυτόματα η αναπαραγωγή του CD. Εάν δεν ξεκινήσει, πατήστε **▶||**.

Αναπαραγωγή από συσκευή αποθήκευσης USB

Σημείωση

- Βεβαιωθείτε ότι η συσκευή USB περιέχει περιεχόμενο ήχου με δυνατότητα αναπαραγωγής.

- 1 Τοποθετήστε τη συσκευή αποθήκευσης USB στην υποδοχή .



- 2 Πατήστε **USB** στο τηλεχειριστήριο για να επιλέξετε την πηγή USB.
- ↳ Η αναπαραγωγή ξεκινά αυτόματα. Εάν δεν ξεκινήσει, πατήστε **▶||**.

Έλεγχος αναπαραγωγής (λειτουργία CD/USB)

◀◀ / ▶▶	Επιλογή αρχείου ήχου: Πατήστε παρατεταμένα για γρήγορη μετάβαση εμπρός/πίσω στο κομμάτι κατά τη διάρκεια της αναπαραγωγής και αφήστε το ελεύθερο για να συνεχίσετε την αναπαραγωγή.
▲ / ▼	Για κομμάτια MP3/WMA, επιλέξτε άλμπουμ ή φάκελο.
▶ 	Έναρξη ή προσωρινή διακοπή της αναπαραγωγής.
■	Διακοπή αναπαραγωγής.
OK	Επιβεβαίωση επιλογής.
REPEAT/ SHUFFLE	[↻] : Επαναλαμβανόμενη αναπαραγωγή του τρέχοντος κομματιού. [↻ALB] : (μόνο για MP3/WMA): Επαναλαμβανόμενη αναπαραγωγή όλων των κομματιών σε αυτό το άλμπουμ. [↻ALL] : Επαναλαμβανόμενη αναπαραγωγή όλων των κομματιών. [⌘] : Τυχαία αναπαραγωγή όλων των κομματιών. Για να επιστρέψετε στην κανονική αναπαραγωγή, πατήστε επανειλημμένα REPEAT/SHUFFLE μέχρι να εξαφανιστούν τα εικονίδια της επανάληψης ή της τυχαίας αναπαραγωγής.

Προγραμματισμός κομματιών

Μπορείτε να προγραμματίσετε μέχρι 20 κομμάτια .

- 1 Στη λειτουργία CD ή USB, πατήστε ■ για να διακόψετε την αναπαραγωγή.
- 2 Πατήστε **PROG** για ενεργοποίηση της λειτουργίας προγραμματισμού.
↳ Εμφανίζεται η ένδειξη [**PROG**] (Πρόγραμμα).
- 3 Για κομμάτια MP3/WMA, πατήστε επανειλημμένα ▲ / ▼ για να επιλέξετε ένα άλμπουμ.
- 4 Πατήστε επανειλημμένα ◀◀ / ▶▶ για να επιλέξετε κομμάτι και έπειτα πατήστε **PROG** για επιβεβαίωση.
- 5 Επαναλάβετε τα βήματα 3 και 4 για να προγραμματίσετε περισσότερα κομμάτια.
- 6 Για αναπαραγωγή των προγραμματισμένων κομματιών, πατήστε ▶▶▶.
↳ Κατά τη διάρκεια της αναπαραγωγής, εμφανίζεται η ένδειξη [**PROG**] (Πρόγραμμα).
 - Για διαγραφή του προγράμματος, πατήστε δύο φορές το ■ .

Προσαρμογή ήχου

Κατά τη διάρκεια της αναπαραγωγής, μπορείτε να προσαρμόσετε την ένταση και να επιλέξετε εφέ ήχου.

Πλήκτρο	Λειτουργία
VOL +/-	Αύξηση ή μείωση της έντασης ήχου.
MUTE	Σίγαση ή συνέχιση του ήχου.

DBB/DSC	Πατήστε για να ενεργοποιήσετε ή να απενεργοποιήσετε τη δυναμική ενίσχυση μπάσων. Πατήστε για να επιλέξετε εφέ ήχου: [POP] (ποπ) [JAZZ] (τζαζ) [ROCK] (ροκ) [CLASSIC] (κλασική) [FLAT] (επίπεδο)
---------	---

Εμφάνιση διάφορων πληροφοριών

Κατά τη διάρκεια της αναπαραγωγής, πατήστε **DISPLAY** επανειλημμένα, για να βλέπετε την ώρα και διάφορες πληροφορίες αναπαραγωγής.

5 Ακρόαση ραδιοφώνου FM

Συντονισμός σε ραδιοφωνικούς σταθμούς FM

Σημείωση

- Τοποθετήστε την κεραία όσο το δυνατόν πιο μακριά από την τηλεόραση, το VCR ή άλλη πηγή ακτινοβολίας.
- Βεβαιωθείτε ότι έχετε συνδέσει και προεκτείνει πλήρως την παρεχόμενη κεραία FM.

- 1 Πατήστε **FM** για να επιλέξετε τη λειτουργία δέκτη FM.
- 2 Πατήστε το **◀◀** ή το **▶▶** για 3 δευτερόλεπτα.
 - ↳ Εμφανίζεται η ένδειξη **[SEARCH]** (Αναζήτηση).
 - ↳ Το σύστημα συντονίζεται αυτόματα σε κάποιον ραδιοφωνικό σταθμό FM με ισχυρό σήμα λήψης.
- 3 Επαναλάβετε το βήμα 2 για να συντονιστείτε σε περισσότερους σταθμούς.

Για να συντονιστείτε σε ένα σταθμό με ασθενές σήμα:

Πατήστε επανειλημμένα **◀◀** ή **▶▶** μέχρι να εντοπίσετε ικανοποιητικό σήμα.

Αυτόματος προγραμματισμός ραδιοφωνικών σταθμών FM

Σημείωση

- Μπορείτε να προγραμματίσετε μέχρι 20 προεπιλεγμένους ραδιοφωνικούς σταθμούς.

Στη λειτουργία δέκτη FM, πατήστε το **PROG** για 3 δευτερόλεπτα.

- ↳ Εμφανίζεται η ένδειξη **[AUTO]** (Αυτόματο).
- ↳ Το ηχείο αποθηκεύει αυτόματα όλους τους ραδιοφωνικούς σταθμούς FM και στη συνέχεια μεταδίδει τον πρώτο προσυντονισμένο σταθμό.

Μη αυτόματος προγραμματισμός ραδιοφωνικών σταθμών FM

- 1 Στη λειτουργία δέκτη FM, συντονιστείτε σε ένα ραδιοφωνικό σταθμό FM.
- 2 Πατήστε το **PROG** για ενεργοποίηση της λειτουργίας προγραμματισμού.
 - ↳ Αναβοσβήνει η ένδειξη **[PROG]** (Πρόγραμμα).
- 3 Πατήστε επανειλημμένα **▲** ή **▼** για να επιλέξετε έναν αριθμό καναλιού.
- 4 Πατήστε ξανά **PROG** για επιβεβαίωση.
- 5 Επαναλάβετε τα βήματα 1 έως 4 για να αποθηκεύσετε και άλλους σταθμούς FM.

Σημείωση

- Για να αφαιρέσετε έναν ήδη αποθηκευμένο σταθμό, αποθηκεύστε έναν άλλο σταθμό στη θέση του.

Επιλογή προεπιλεγμένου ραδιοφωνικού σταθμού

Στη λειτουργία δέκτη, πατήστε ▲ ή ▼ για να επιλέξετε έναν αποθηκευμένο ραδιοφωνικό σταθμό.

Εμφάνιση πληροφοριών RDS

Το RDS (Radio Data System) είναι μια υπηρεσία που επιτρέπει στους ραδιοφωνικούς σταθμούς FM να μεταδίδουν επιπλέον πληροφορίες.

- 1 Συντονιστείτε σε ένα ραδιοφωνικό σταθμό RDS.
- 2 Πατήστε επανειλημμένα **RDS** για να μετακινηθείτε μεταξύ των παρακάτω πληροφοριών (εάν υπάρχουν):
 - ↳ Υπηρεσία προγράμματος
 - ↳ Τύπο προγράμματος, όπως **[NEWS]** (ειδήσεις), **[SPORT]** (αθλητικά), **[POP M]** (μουσική ποπ)...
 - ↳ Ραδιοφωνικό μήνυμα κειμένου
 - ↳ Ωρα

Επιλογή μονοφωνικής/στερεοφωνικής μετάδοσης

Σημείωση

- Στη λειτουργία δέκτη FM, προεπιλεγμένη ρύθμιση είναι η στερεοφωνική μετάδοση.
- Για σταθμούς με ασθενές σήμα, αλλάξτε τη ρύθμιση σε μονοφωνικό ήχο για να βελτιώσετε τη λήψη.

Στη λειτουργία δέκτη FM, πατήστε **OK** για εναλλαγή μεταξύ στερεοφωνικής και μονοφωνικής μετάδοσης.

6 Άλλες λειτουργίες

Ρύθμιση αφύπνισης

Σημείωση

- Βεβαιωθείτε ότι έχετε ρυθμίσει σωστά το ρολόι.

- 1 Σε λειτουργία αναμονής, πατήστε παρατεταμένα το **TIMER** μέχρι να εμφανιστεί στην οθόνη η ένδειξη **[SET TIMER]** (ρύθμιση χρονοδιακόπτη).
 - ↳ Εμφανίζεται η ένδειξη **[SELECT SOURCE]** (Επιλογή πηγής).
- 2 Πατήστε επανειλημμένα **SOURCE** ή τα πλήκτρα επιλογής πηγής στο τηλεχειριστήριο για να επιλέξετε μια πηγή αφύπνισης: δίσκο CD, δέκτη FM, iPod/iPhone/iPad ή συσκευή USB.
- 3 Πατήστε **TIMER** για επιβεβαίωση.
 - ↳ Τα ψηφία της ώρας αναβοσβήνουν.
- 4 Πατήστε **◀◀** ή **▶▶** για να ρυθμίσετε την ώρα.
- 5 Πατήστε **TIMER** για επιβεβαίωση.
 - ↳ Τα ψηφία των λεπτών αναβοσβήνουν.
- 6 Επαναλάβετε τα βήματα 4-5 για να ρυθμίσετε τα λεπτά και την ένταση ήχου της αφύπνισης.




Συμβουλή

- Αν το σύστημα παραμένει αδρανές για 90 δευτερόλεπτα, εξέρχεται αυτόματα από τη λειτουργία ρύθμισης αφύπνισης.
- Αν το iPod/iPhone/iPad έχει επιλεγεί ως πηγή αφύπνισης και εσείς έχετε δημιουργήσει μια λίστα αναπαραγωγής στο iTunes με την ονομασία "PHILIPS" και την έχετε εισαγάγει στο iPod/iPhone/iPad, τότε θα σας ζητητήσει ένα τυχαίο κομμάτι από τη λίστα.
- Αν δεν έχετε δημιουργήσει λίστα αναπαραγωγής με το όνομα "PHILIPS" στο iPod/iPhone/iPad ή εάν η λίστα δεν περιέχει κανένα κομμάτι, τότε θα σας αφυπνίσει το τελευταίο κομμάτι που ακούσατε στο iPod/iPhone/iPad.

Για ενεργοποίηση ή απενεργοποίηση του χρονοδιακόπτη αφύπνισης:

Στη λειτουργία αναμονής, πατήστε επανειλημμένα **TIMER** για να ενεργοποιήσετε ή να απενεργοποιήσετε το χρονοδιακόπτη αφύπνισης.

↳ Όταν ο χρονοδιακόπτης είναι ενεργοποιημένος, εμφανίζεται η ένδειξη .



Συμβουλή

- Αν έχει επιλεγεί ως πηγή αφύπνισης το CD, το USB ή το DOCK αλλά δεν υπάρχει τοποθετημένος δίσκος ή συνδεδεμένη συσκευή USB/iPod/iPhone/iPad, το σύστημα μεταβαίνει αυτόματα στην πηγή δέκτη.

Για να ακυρώσετε το χρονοδιακόπτη διακοπής λειτουργίας:


- Πατήστε επανειλημμένα **SLEEP** μέχρι να εμφανιστεί η ένδειξη **[OFF]** (απενεργοποίηση)

Αναπαραγωγή από εξωτερική συσκευή

Με αυτό το σύστημα μπορείτε να ακούτε ήχο από εξωτερικές πηγές, όπως από συσκευές αναπαραγωγής MP3.

- 1 Συνδέστε ένα καλώδιο MP3 link:
 - στην υποδοχή **MP3-LINK** του συστήματος.
 - στην υποδοχή ακουστικών μιας εξωτερικής συσκευής.
- 2 Πατήστε επανειλημμένα **CD/MP3-LINK** για να επιλέξετε την πηγή MP3 link.
- 3 Ξεκινήστε την αναπαραγωγή στην εξωτερική συσκευή ήχου (ανατρέξτε στο εγχειρίδιο χρήσης αυτής της συσκευής).

Ακρόαση από ακουστικά

Συνδέστε τα ακουστικά σας στην υποδοχή  του συστήματος.

Ρύθμιση χρονοδιακόπτη διακοπής λειτουργίας



Σημείωση

- Βεβαιωθείτε ότι έχετε ρυθμίσει σωστά το ρολόι.

- Με το σύστημα ενεργοποιημένο, πατήστε επανειλημμένα **SLEEP** για να επιλέξετε το χρονικό διάστημα του χρονοδιακόπτη διακοπής λειτουργίας (σε λεπτά).
 - ↳ Όταν ο χρονοδιακόπτης διακοπής λειτουργίας είναι ενεργοποιημένος, εμφανίζεται η ένδειξη **zZ**.

7 Πληροφορίες προϊόντος



Σημείωση

- Οι πληροφορίες προϊόντος υπόκεινται σε αλλαγή χωρίς προειδοποίηση.

Προδιαγραφές

Ενισχυτής

Μέγιστη ισχύς εξόδου	2 x 10 W
Απόκριση συχνότητας	63 -14000 Hz, -3 dB
Λόγος σήματος προς θόρυβο	> 57 dBA
Συνολική αρμονική παραμόρφωση	<1 %
Είσοδος MP3 Link	650 mV RMS

Δίσκος

Τύπος λείζερ	Ημιαγωγός
Διάμετρος δίσκου	12 εκ. /8 εκ.
Υποστηριζόμενος δίσκος	CD- DA, CD-R, CD-RW, MP3-CD, WMA-CD
Συνολική αρμονική παραμόρφωση	<1 %
Απόκριση συχνότητας	63 -14000 Hz, -3 dB
Λόγος σήματος προς θόρυβο	>57 dBA

Δέκτης (FM)

Εύρος συντονισμού	87,5 - 108 MHz
Πλέγμα συντονισμού	50 KHz

Ευαισθησία

- Μονοφωνικός, λόγος σήματος προς θόρυβο 26dB <22 dBf
- Στερεοφωνικός, λόγος σήματος προς θόρυβο 46dB <43 dBf

Συνολική αρμονική παραμόρφωση	<3%
Λόγος σήματος προς θόρυβο	>50 dBA

Γενικές πληροφορίες

Ρεύμα AC	Μοντέλο: AS360-120-AE300 Είσοδος: 100 - 240 V~, 50/60 Hz 1,2 A Εξοδος: 12 V = 3 A
Κατανάλωση ενέργειας σε λειτουργία	25 W
Κατανάλωση ενέργειας σε αναμονή	<1 W
Διαστάσεις – Κύρια μονάδα (Π x Υ x Β)	400 x 235 x 98 χιλ.
Βάρος - Κύρια μονάδα	2,2 κιλά

Πληροφορίες δυνατότητας αναπαραγωγής μέσω USB

Συμβατές συσκευές USB:

- Μνήμη USB flash (USB1.1)
- Συσκευές αναπαραγωγής USB flash (USB1.1)
- Κάρτες μνήμης (απαιτείται πρόσθετη συσκευή ανάγνωσης κάρτας για να λειτουργεί με αυτή τη μονάδα)

Υποστηριζόμενα μορμά:

- USB ή μορμά αρχείου μνήμης FAT12, FAT16, FAT32 (μέγεθος τομέα: 512 byte)
- Ρυθμός bit MP3 (ρυθμός δεδομένων): 32-320 Kbps και μεταβλητός ρυθμός bit
- WMA v9 ή προηγούμενη έκδοση

- Ο μέγιστος αριθμός ένθετου καταλόγου είναι 8 επίπεδα
- Αριθμός άλμπουμ/φακέλων: μέγιστο 99
- Αριθμός κομματιών/τίτλων: μέγιστο 999
- Ετικέτα ID3 v2.0 ή μεταγενέστερη έκδοση
- Όνομα αρχείου σε Unicode UTF8 (μέγιστο μήκος: 16 byte)

Μη υποστηριζόμενα μορμά:

- Κενά άλμπουμ: κενό άλμπουμ είναι το άλμπουμ που δεν περιέχει αρχεία MP3/WMA και δεν εμφανίζεται στην οθόνη.
- Τα μη υποστηριζόμενα μορμά αρχείων παραλείπονται. Για παράδειγμα, τα έγγραφα Word (.doc) ή τα αρχεία MP3 με επέκταση .dlf παραβλέπονται και δεν πραγματοποιείται αναπαραγωγή τους.
- Αρχεία ήχου AAC, WAV, PCM
- Αρχεία WMA με προστασία DRM (.wav, .m4a, .m4p, .mp4, .aac)
- Αρχεία WMA σε μορμά Lossless

Υποστηριζόμενα μορμά δίσκου MP3

- ISO9660, Joliet
- Μέγιστος αριθμός τίτλων: 999 (ανάλογα με το μήκος ονόματος αρχείου)
- Μέγιστος αριθμός άλμπουμ: 99
- Υποστηριζόμενες συχνότητες δειγματοληψίας: 32 kHz, 44,1 kHz, 48 kHz
- Υποστηριζόμενοι ρυθμοί bit: 32-320 (kbps), μεταβλητοί ρυθμοί bit

8 Αντιμετώπιση προβλημάτων



Προειδοποίηση

- Μην αφαιρείτε ποτέ το περίβλημα αυτής της συσκευής.

Για να εξακολουθεί να ισχύει η εγγύηση, μην επιχειρήσετε να επιδιορθώσετε το σύστημα μόνοι σας.

Εάν αντιμετωπίσετε προβλήματα κατά τη χρήση της συσκευής, ελέγξτε τα παρακάτω σημεία πριν ζητήσετε επισκευή. Αν δεν λυθεί το πρόβλημα, επισκεφτείτε τον ιστότοπο της Philips (www.philips.com/support). Όταν επικοινωνείτε με τη Philips, φροντίστε να βρίσκεστε κοντά στη συσκευή και να έχετε πρόχειρο τον αριθμό μοντέλου και τον αριθμό σειράς.

Η συσκευή δεν τροφοδοτείται με ρεύμα

- Βεβαιωθείτε ότι το βύσμα τροφοδοσίας AC της μονάδας είναι σωστά συνδεδεμένο.
- Βεβαιωθείτε ότι η πρίζα AC τροφοδοτείται με ρεύμα.
- Για εξοικονόμηση ενέργειας, το σύστημα απενεργοποιείται αυτόματα μετά την πάροδο 15 λεπτών εάν έχει ολοκληρωθεί η αναπαραγωγή του κομματιού και δεν πατηθεί κανένα κουμπι ελέγχου.

Δεν παράγεται ήχος ή παράγεται ήχος κακής ποιότητας

- Προσαρμόστε την ένταση του ήχου.
- Αποσυνδέστε τα ακουστικά.

Η μονάδα δεν ανταποκρίνεται

- Αποσυνδέστε και επανασυνδέστε το βύσμα τροφοδοσίας AC και, στη συνέχεια, ενεργοποιήστε τη μονάδα ξανά.
- Για εξοικονόμηση ενέργειας, το σύστημα απενεργοποιείται αυτόματα

μετά την πάροδο 15 λεπτών εάν έχει ολοκληρωθεί η αναπαραγωγή του κομματιού και δεν πατηθεί κανένα κουμπί ελέγχου.

Το τηλεχειριστήριο δεν λειτουργεί

- Πριν πατήσετε οποιοδήποτε κουμπί λειτουργίας, επιλέξτε πρώτα τη σωστή πηγή από το τηλεχειριστήριο και όχι από την κύρια μονάδα.
- Μειώστε την απόσταση ανάμεσα στο τηλεχειριστήριο και τη μονάδα.
- Τοποθετήστε την μπαταρία με τη σωστή πολικότητα (σύμβολα +/-) όπως υποδεικνύεται.
- Αντικαταστήστε τη μπαταρία.
- Στρέψτε το τηλεχειριστήριο απευθείας προς τον αισθητήρα που βρίσκεται στην πρόσοψη της μονάδας.

Δεν εντοπίζεται δίσκος

- Εισαγάγετε ένα δίσκο.
- Βεβαιωθείτε ότι ο δίσκος δεν έχει τοποθετηθεί ανάποδα.
- Περιμένετε μέχρι να καθαρίσει η υγρασία που έχει συγκεντρωθεί στο φακό.
- Αντικαταστήστε ή καθαρίστε το δίσκο.
- Χρησιμοποιήστε ένα ολοκληρωμένο CD ή έναν δίσκο σωστού φορμά.

Δεν είναι δυνατή η αναπαραγωγή ορισμένων αρχείων από συσκευή USB

- Ο αριθμός φακέλων ή αρχείων στη συσκευή USB υπερβαίνει το καθορισμένο όριο. Αυτό δεν αποτελεί δυσλειτουργία.
- Το φορμά των αρχείων αυτών δεν υποστηρίζεται.

Η συσκευή USB δεν υποστηρίζεται

- Η συσκευή USB δεν είναι συμβατή με τη μονάδα. Δοκιμάστε άλλη συσκευή.

Κακή ραδιοφωνική λήψη

- Αυξήστε την απόσταση μεταξύ της μονάδας και της τηλεόρασης ή του VCR.
- Προεκτείνετε πλήρως την κεραία FM.

Ο χρονοδιακόπτης δεν λειτουργεί

- Ρυθμίστε σωστά το ρολόι.

- Ενεργοποιήστε το χρονοδιακόπτη.

Η ρύθμιση ρολογιού/χρονοδιακόπτη διαγράφηκε

- Υπήρξε διακοπή ρεύματος ή το καλώδιο ρεύματος αποσυνδέθηκε.
- Ρυθμίστε ξανά το ρολόι/χρονοδιακόπτη.

9 Σημείωση

Οποιοσδήποτε αλλαγές ή τροποποιήσεις πραγματοποιηθούν στη συσκευή χωρίς τη ρητή έγκριση της Philips Consumer Electronics ενδέχεται να ακυρώσουν το δικαίωμα του χρήστη για λειτουργία της συσκευής.



Το παρόν προϊόν συμμορφώνεται με τις προδιαγραφές της Ευρωπαϊκής Κοινότητας για παρεμβολές ραδιοφωνικών σημάτων.



Το προϊόν είναι σχεδιασμένο και κατασκευασμένο από υψηλής ποιότητας υλικά και εξαρτήματα, τα οποία μπορούν να ανακυκλωθούν και να επαναχρησιμοποιηθούν.



Όταν ένα προϊόν διαθέτει το σύμβολο ενός διαγραμμένου κάδου απορριμμάτων με ρόδες, το προϊόν αυτό καλύπτεται από την Ευρωπαϊκή Οδηγία 2002/96/EK. Ενημερωθείτε σχετικά με το τοπικό σύστημα ξεχωριστής συλλογής ηλεκτρικών και ηλεκτρονικών προϊόντων. Μην παραβαίνετε τους τοπικούς κανονισμούς και μην απορρίπτετε τα παλιά προϊόντα μαζί με τα υπόλοιπα οικιακά απορρίμματα. Η σωστή μέθοδος απόρριψης των παλιών σας προϊόντων συμβάλλει στην αποφυγή αρνητικών επιπτώσεων για το περιβάλλον και την ανθρώπινη υγεία.



Το προϊόν σας περιέχει μπαταρίες οι οποίες καλύπτονται από την Ευρωπαϊκή Οδηγία 2006/66/EK και δεν μπορούν να απορριφθούν μαζί με τα συνηθισμένα οικιακά απορρίμματα. Ενημερωθείτε σχετικά με την ισχύουσα τοπική νομοθεσία για τη χωριστή συλλογή μπαταριών, καθώς η σωστή μέθοδος απόρριψης των μπαταριών συμβάλλει στην αποφυγή αρνητικών επιπτώσεων για το περιβάλλον και την ανθρώπινη υγεία.

Πληροφορίες σχετικά με την προστασία του περιβάλλοντος

Κάθε περιττό στοιχείο συσκευασίας έχει παραληφθεί. Η συσκευασία έχει γίνει έτσι ώστε να είναι εύκολος ο διαχωρισμός σε τρία υλικά: χαρτόνι (κουτί), αφρώδες πολυστυρένιο (υλικό προστασίας από χτυπήματα) και πολυαιθυλένιο (σακουλάκια, προστατευτικό αφρώδες φύλλο). Το σύστημα αποτελείται από υλικά που μπορούν να ανακυκλωθούν και να επαναχρησιμοποιηθούν εάν αποσυναρμολογηθεί από μια ειδικευμένη εταιρεία. Τηρείτε τους τοπικούς κανονισμούς σχετικά με την απόρριψη υλικών συσκευασίας, άδειων μπαταριών ή παλιού εξοπλισμού.

Η συσκευή περιλαμβάνει την παρακάτω ετικέτα:



Η συσκευή είναι CLASS II με διπλή μόνωση, χωρίς παρεχόμενη προστατευτική γείωση.



Οι ονομασίες "Made for iPod", "Made for iPhone" και "Made for iPad" σημαίνουν ότι το ηλεκτρονικό εξάρτημα έχει σχεδιαστεί ειδικά για σύνδεση σε iPod, iPhone και iPad αντίστοιχα, καθώς και ότι έχει πιστοποιηθεί από τον κατασκευαστή του ότι πληροί τα πρότυπα απόδοσης της Apple. Η Apple δεν φέρει καμία ευθύνη για τη λειτουργία της παρούσας συσκευής ή της συμμόρφωσής της προς τα πρότυπα ασφαλείας και τα κανονιστικά πρότυπα. Να σημειωθεί ότι η χρήση του εν λόγω αξεσουάρ με iPod, iPhone ή iPad ενδέχεται να επηρεάσει την ασύρματη απόδοση.

Οι ονομασίες iPod and iPhone είναι εμπορικά σήματα της Apple Inc., καταχωρημένα στις Η.Π.Α. και σε άλλες χώρες. Η ονομασία iPad είναι εμπορικό σήμα της Apple Inc.



**Be responsible
Respect copyrights**

Η πραγματοποίηση αντιγράφων υλικού που φέρει προστασία αντιγραφής, όπως προγραμμάτων υπολογιστών, αρχείων, μεταδόσεων και ηχογραφήσεων, άνευ σχετικής εξουσιοδότησης, ενδέχεται να συνιστά καταστράτηγηση των δικαιωμάτων πνευματικής ιδιοκτησίας, και ως εκ τούτου ποινικό αδίκημα. Δεν επιτρέπεται η χρήση του εξοπλισμού αυτού για τους σκοπούς αυτούς.



Σημείωση

- Η πινακίδα του τύπου βρίσκεται στο πίσω μέρος της συσκευής.



Specifications are subject to change without notice
© 2013 Koninklijke Philips Electronics N.V.
All rights reserved.

DCM2068_12_UM_V1.0

