

# Immer für Sie da

Produktregistrierung und Support unter  
[www.philips.com/welcome](http://www.philips.com/welcome)



DCM2068



# Benutzerhandbuch

**PHILIPS**

# Inhaltsangabe

<b>1 Wichtig</b>	<b>3</b>
<b>2 Ihr Mikrosystem</b>	<b>4</b>
Einführung	4
Lieferumfang	4
Geräteübersicht	5
Übersicht über die Fernbedienung	6
<b>3 Erste Schritte</b>	<b>7</b>
Aufstellung	7
Anschließen der UKW-Antenne	7
Vorbereiten der Fernbedienung	8
Anschließen an die Stromversorgung	8
Automatisches Speichern von UKW-Radiosendern	8
Einstellen der Uhr	9
Einschalten	9
<b>4 Wiedergabe</b>	<b>10</b>
Wiedergabe von iPod/iPhone/iPad	10
Wiedergabe von CD	10
Wiedergabe von einem USB-Speichergerät	11
Steuern der Wiedergabe (CD-/USB-Modus)	11
Programmieren von Titeln	12
Anpassen von Toneinstellungen	12
Anzeigen verschiedener Informationen	12
<b>5 UKW-Radiosender wiedergeben</b>	<b>13</b>
Einstellen eines UKW-Radiosenders	13
Automatisches Programmieren von UKW-Radiosendern	13
Manuelles Programmieren von UKW-Radiosendern	13
Auswählen eines voreingestellten Radiosenders	13
Anzeigen von RDS-Informationen	13
Auswählen von Stereo-/Mono-Übertragung	14
<b>6 Weitere Funktionen</b>	<b>14</b>
Einstellen des Alarm-Timers	14
Einstellen des Sleep-Timers	15
Wiedergabe von einem externen Gerät	15
Wiedergeben über den Kopfhörer	15
<b>7 Produktinformationen</b>	<b>16</b>
Technische Daten	16
Informationen zur USB-Wiedergabefähigkeit	16
Unterstützte MP3-Disc-Formate	17
<b>8 Fehlerbehebung</b>	<b>17</b>
<b>9 Hinweis</b>	<b>18</b>

# 1 Wichtig



## Warnung

- Öffnen Sie auf keinen Fall das Gehäuse des Microsystems.
  - Fetten Sie niemals Teile dieses Systems ein.
  - Stellen Sie dieses System niemals auf andere elektrische Geräte.
  - Blicken Sie niemals in den Laserstrahl im Inneren des Produkts.
  - Setzen Sie dieses System nicht direktem Sonnenlicht, offenem Feuer oder Wärme aus.
  - Stellen Sie zum Trennen des Systems von der Stromversorgung den einfachen Zugriff auf Netzkabel, Stecker oder Netzteil sicher.
- 
- Batterien (Akkus bzw. integrierte Akkus) sollten nicht starker Wärme durch Sonnenlicht, Feuer etc. ausgesetzt werden.
  - **WARNHINWEIS zur Batteriehandhabung:** Achten Sie auf folgende Punkte, um ein Auslaufen der Batterien zu verhindern, was zu Verletzungen, Sachschäden oder Schäden an der Fernbedienung führen kann:
    - Setzen Sie die Batterien gemäß den Markierungen + und - in der Fernbedienung korrekt ein.
    - Verwenden Sie niemals zugleich alte und neue Batterien oder Batterien unterschiedlichen Typs (z. B. Zink-Kohle- und Alkali-Batterien).
    - Nehmen Sie die Batterien aus der Fernbedienung, wenn sie eine längere Zeit nicht verwendet wird.
  - Stellen Sie sicher, dass ausreichend freier Platz um das Gerät zur Verfügung steht, um eine ausreichende Belüftung sicherzustellen.
  - Es dürfen keine Flüssigkeiten an das System gelangen.
  - Auf das Produkt dürfen keine möglichen Gefahrenquellen gestellt werden (z. B. mit einer Flüssigkeit gefüllte Gegenstände, brennende Kerzen).
  - Wenn der Stecker des Direct Plug-In-Adapters als Trennvorrichtung verwendet wird, muss die Trennvorrichtung frei zugänglich bleiben.

## Gehörschutz



## Achtung

- Um mögliche Hörschäden zu vermeiden, hören Sie Audioinhalte nicht bei hoher Lautstärke über einen längeren Zeitraum. Stellen Sie eine angemessene Lautstärke ein. Je höher die Lautstärke, desto schneller können Hörschäden entstehen.

## Beachten Sie bei der Verwendung von Kopfhörern folgende Richtlinien.

- Hören Sie nur bei angemessener Lautstärke und nur eine angemessene Zeit lang.
- Achten Sie darauf, dass Sie die Lautstärke nicht regelmäßig höher einstellen, da sich Ihr Hörempfinden entsprechend anpasst.
- Stellen Sie die Lautstärke nur so hoch ein, dass Sie Umgebungsgeräusche noch wahrnehmen können.
- In potenziell gefährlichen Situationen sollten Sie sehr vorsichtig sein oder die Verwendung kurzzeitig unterbrechen.
- Übermäßiger Schalldruck durch Kopfhörer kann zu Hörschäden führen.

# 2 Ihr Mikrosystem

Herzlichen Glückwunsch zu Ihrem Kauf und willkommen bei Philips! Um die Unterstützung von Philips optimal nutzen zu können, sollten Sie Ihr Produkt unter [www.philips.com/welcome](http://www.philips.com/welcome) registrieren.

## Einführung

Mit diesem Microsystem können Sie Folgendes tun:

- Audioinhalte von Discs, iPod/iPhone/iPad, USB-Geräten und anderen externen Geräten wiedergeben;
- Wiedergabe von UKW-Radiosendern

Sie können die Tonwiedergabe mit diesen Soundeffekten verbessern:

- Digital Sound Control (DSC)
- Dynamic Bass Boost (DBB)

Das Mikrosystem unterstützt diese Medienformate:



## Lieferumfang

Prüfen Sie zunächst den Verpackungsinhalt:

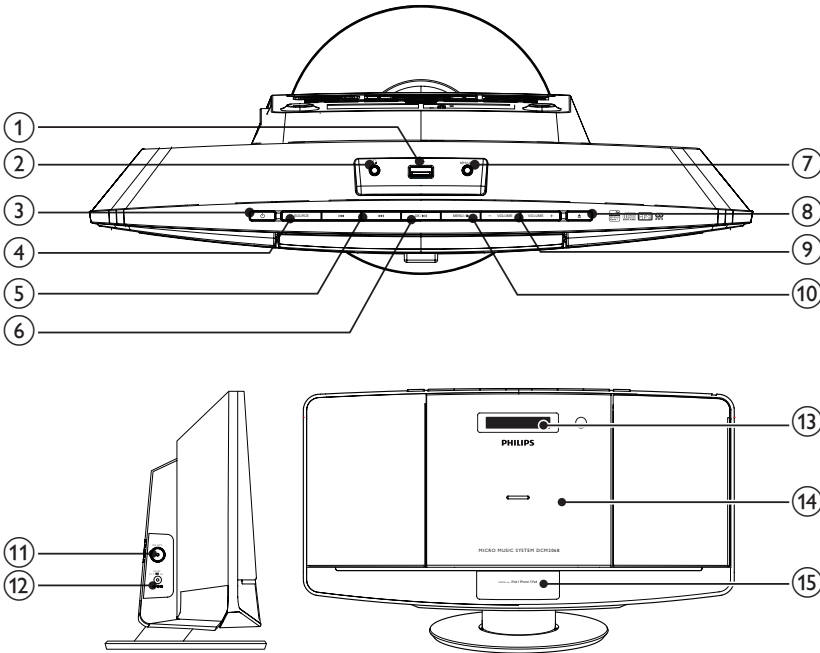
- Hauptgerät
- Fernbedienung (mit Batterie)
- Netzteil
- Montagebausatz (2 Dübel und 2 Schrauben)
- UKW-Antenne
- Kurzes Benutzerhandbuch
- Sicherheit und Hinweise – Merkblatt
- Anweisungen zur Wandmontage

Wenn Sie mit Philips Kontakt aufnehmen, werden Sie nach der Modell- und Seriennummer Ihres Geräts gefragt. Sie finden die Modell- und Seriennummer auf der Unterseite des Geräts. Notieren Sie die Nummern:

Modell-Nr. \_\_\_\_\_

Serien-Nr. \_\_\_\_\_

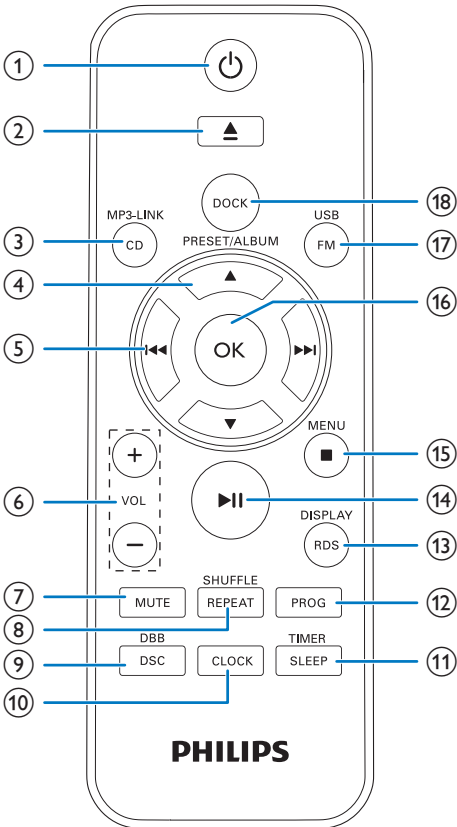
# Geräteübersicht



- ①
  - Anschließen eines USB-Speichergeräts
- ②
  - Kopfhörerbuchse
- ③
  - Einschalten des Systems
  - Schalten des Systems in den Standby-Modus
- ④ **SOURCE**
  - Auswählen einer Quelle: CD, UKW, USB, Dock oder MP3 LINK
- ⑤
  - Springen zum vorherigen/nächsten Titel
  - Suchen innerhalb eines Titels oder auf einer Disc
  - Einstellen eines Radiosenders
  - Einstellen der Uhrzeit
- ⑥ **OK /** 
  - Bestätigen einer Auswahl
  - Starten oder Anhalten der Wiedergabe
- ⑦ **MP3-LINK**
  - Anschließen eines externen Audiogeräts
- ⑧
  - Öffnen oder Schließen des Disc-Fachs
- ⑨ **VOLUME + / -**
  - Einstellen der Lautstärke
- ⑩ **MENU /** 
  - Aufrufen des iPod/iPhone/iPad-Menüs
  - Beenden der Wiedergabe oder Löschen eines Programms
- ⑪ **FM ANT**
  - Verbessern des UKW-Empfangs
- ⑫ **DC IN**
  - Anschließen an die Stromversorgung

- ⑬ **Anzeigefeld**
  - Anzeigen von Wiedergabeinformationen
- ⑭ **Disc-Fach**
- ⑮ **DOCK für iPod/iPhone/iPad**

## Übersicht über die Fernbedienung



- ① **⏻**
  - Einschalten des Systems
  - Schalten des Systems in den Standby-Modus

- ② **▲**
  - Öffnen oder Schließen des Disc-Fachs
- ③ **CD/MP3-LINK**
  - Auswählen von CD oder MP3 Link als Quelle
- ④ **▲ / ▼**
  - Auswählen eines voreingestellten Radiosenders
  - Springen zum vorherigen/nächsten Album
  - Scrollen durch das iPod-/iPhone-/iPad-Menü
- ⑤ **◀◀ / ▶▶**
  - Springen zum vorherigen/nächsten Titel
  - Suchen innerhalb eines Titels oder auf einer Disc
  - Einstellen eines Radiosenders
  - Einstellen der Uhrzeit
- ⑥ **VOL +/-**
  - Einstellen der Lautstärke
- ⑦ **MUTE**
  - Aktivieren/Deaktivieren der Stummschaltung
- ⑧ **REPEAT/SHUFFLE**
  - Wiederholtes Wiedergeben von einem oder allen Titeln
  - Wiederholtes Wiedergeben der Titel im aktuellen Album
  - Wiedergeben der Titel in zufälliger Reihenfolge
- ⑨ **DBB/DSC**
  - Auswählen einer voreingestellten Sundeinstellung
  - Aktivieren oder Deaktivieren der dynamischen Bassverstärkung
- ⑩ **CLOCK**
  - Einstellen der Uhrzeit
- ⑪ **SLEEP/TIMER**
  - Einstellen des Sleep-/Alarm-Timers
- ⑫ **PROG**
  - Programmieren von Titeln
  - Programmieren von Radiosendern

- ⑬ **RDS/DISPLAY**
  - Für UKW-Radiosender mit RDS-Signal: Anzeige der RDS-Informationen
  - Anzeigen der Zeit und Wiedergabeninformationen
- ⑭ **▶||**
  - Starten oder Anhalten der Wiedergabe
- ⑮ **MENU/ ■**
  - Aufrufen des iPod/iPhone/iPad-Menüs
  - Beenden der Wiedergabe oder Löschen eines Programms
- ⑯ **OK**
  - Bestätigen einer Auswahl
- ⑰ **FM/USB**
  - Auswählen einer UKW- oder USB-Quelle
- ⑱ **DOCK**
  - Auswählen des iPods/iPhones/iPads als Quelle

## 3 Erste Schritte



### Achtung

- Die Verwendung von Steuerelementen, Einstellungen oder Vorgehensweisen, die von dieser Darstellung abweichen, können zu gefährlichen Strahlenbelastungen oder anderen Sicherheitsrisiken führen.

Folgen Sie den Anweisungen in diesem Kapitel immer nacheinander.

## Aufstellung

Stellen Sie das System auf einem ebenen Untergrund auf, oder befestigen Sie es an der Wand.

## Wandmontage

Informationen finden Sie in der mitgelieferten Anleitung zur Wandmontage.

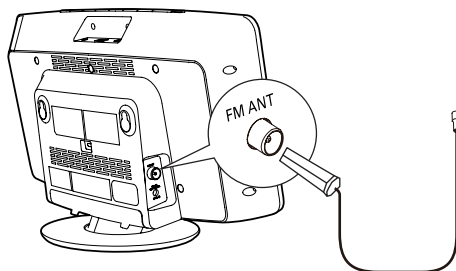
## Anschließen der UKW-Antenne



### Tip

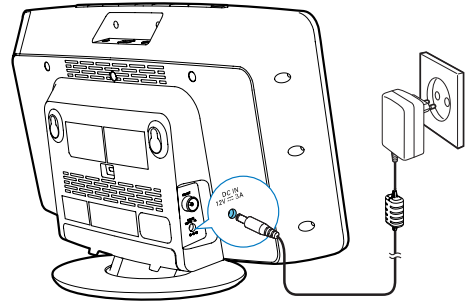
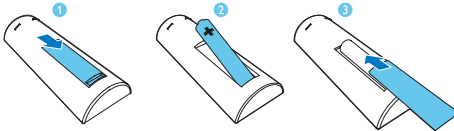
- Für den optimalen Empfang ziehen Sie die Antenne vollständig aus, und richten sie aus.

Schließen Sie die mitgelieferte UKW-Antenne an die **FM ANT**-Buchse des Hauptgeräts an.



## Vorbereiten der Fernbedienung

- 1 Öffnen Sie das Batteriefach.
- 2 Setzen Sie wie abgebildet 1 AAA-Batterien mit der korrekten Polarität (+/-) ein.
- 3 Schließen Sie das Batteriefach.



## Anschließen an die Stromversorgung

### ! Achtung

- Möglicher Produktschaden! Prüfen Sie, ob die Stromspannung mit dem aufgedruckten Wert auf der Rückseite des Systems übereinstimmt.
- Stromschlaggefahr! Ziehen Sie immer am Netzteil, um das Stromkabel vom Netzanschluss zu trennen. Ziehen Sie niemals am Kabel.
- Vergewissern Sie sich vor dem Anschließen des Netzteils, dass alle anderen Verbindungen hergestellt wurden.

### ☰ Hinweis

- Das Typenschild befindet sich auf der Rückseite des Systems.

Schließen Sie das Netzteil an Folgendes an:

- die **DC IN**-Buchse des Systems.
- einer Steckdose.

## Automatisches Speichern von UKW-Radiosendern

Wenn Sie das Gerät an den Strom anschließen und keine UKW-Sender gespeichert sind, fordert Sie das Gerät dazu auf, alle verfügbaren UKW-Sender zu suchen und zu speichern.

- 1 Schließen Sie das System an die Stromversorgung an.  
↳ **[AUTO INSTALL - PRESS PLAY, STOP CANCEL]** (Automatische Einstellung: Drücken Sie **▶||**. Um den Vorgang abzubrechen, drücken Sie **■**) wird angezeigt.
- 2 Drücken Sie **▶||**, um die vollständige Suche zu beginnen.  
↳ Das System speichert automatisch alle UKW-Sender mit ausreichender Signalstärke.  
↳ Der erste voreingestellte Sender wird automatisch wiedergegeben.

### ✦ Tipp

- Um den Speichermodus zu beenden, drücken Sie **⏻** oder **■**.



---

## Einstellen der Uhr

- 1 Halten Sie im Standby-Modus die Taste **CLOCK** der Fernbedienung 2 Sekunden lang gedrückt.  
↳ **[SET CLOCK]** (Uhr einstellen) wird angezeigt.
- 2 Drücken Sie wiederholt **▶▶** / **◀◀**, um auszuwählen, ob Sie die Zeit mit den RDS-Sendern synchronisieren möchten.
  - **[RDS TIME SYNC [Y]]** (RDS-Zeitsynchronisierung [Y]): Aktiviert die Automatische Synchronisierung der Zeit mit RDS-Sendern.
  - **[RDS TIME SYNC [N]]** (RDS-Zeitsynchronisierung [N]): Deaktiviert die automatische Synchronisierung der Zeit mit RDS-Sendern.
- 3 Drücken Sie zur Bestätigung die Taste **CLOCK**.  
↳ Das 12-/24-Stunden-Format blinkt.
- 4 Wiederholen Sie die Schritte 2 bis 3, um das Stundenformat, die Stunden und Minuten der Reihe nach einzustellen.

### Hinweis

- Die Genauigkeit der übermittelten Zeit hängt von dem RDS-Sender ab, der das Zeitsignal aussendet.
- Wenn das System 90 Sekunden lang nicht verwendet wird, wird der Modus für die Uhrzeiteinstellung automatisch verlassen.

### Tipp

- Um eine andere Quelle auszuwählen, drücken Sie wiederholt auf **SOURCE** oder auf die Tasten zur Quellenauswahl auf der Fernbedienung.

---

## Wechseln in den Standby-Modus

Drücken Sie auf **⏻**, um das System in den Standby-Modus zu schalten.

- ↳ Im Anzeigefeld wird die Uhr angezeigt (sofern eingestellt).

---

## Einschalten

drücken Sie die Taste **⏻**.

- ↳ Das System wechselt zu der zuletzt ausgewählten Quelle.

# 4 Wiedergabe

## Wiedergabe von iPod/iPhone/iPad

Mit diesem System können Sie Audioinhalte von einem iPod/iPhone/iPad wiedergeben.

### Kompatible iPod-/iPhone-/iPad-Modelle

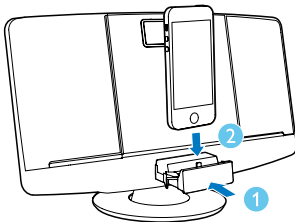
Das System unterstützt folgende iPod-/iPhone-/iPad-Modelle:

Hergestellt für

- iPod touch (5. Generation)
- iPod nano (7. Generation)
- iPhone 5
- iPad 4
- iPad mini

### Einsetzen des iPods/iPhones/iPads

- 1 Drücken Sie das Dock-Fach, um es zu öffnen.
- 2 Setzen Sie den iPod bzw. das iPhone/iPad in das Dock ein.



### Hinweis

- Entfernen Sie die Schutzhülle, bevor Sie das iPad 4 oder iPad Mini anschließen.

## Wiedergabe vom iPod/iPhone/iPad

### Hinweis

- Stellen Sie sicher, dass der iPod bzw. das iPhone/iPad korrekt eingesetzt ist.

- 1 Drücken Sie auf der Fernbedienung wiederholt auf **SOURCE** oder **DOCK**, um die iPod/iPhone/iPad-Quelle auszuwählen.
- 2 Wiedergeben von Titeln bei iPod/iPhone/iPad
  - Um die Wiedergabe anzuhalten oder fortzusetzen, drücken Sie die Taste **▶||**.
  - Wenn Sie zu einem Titel springen möchten, drücken Sie die Taste **◀◀/▶▶**.
  - Um während der Wiedergabe einen Suchlauf durchzuführen, halten Sie die Taste **◀◀/▶▶** gedrückt, und lassen Sie sie los, um die normale Wiedergabe fortzusetzen.
  - Um zum vorherigen iPod-/iPhone-/iPad-Menü zurückzukehren, drücken Sie **MENU**.
  - Um durch das Menü zu navigieren, drücken Sie **▲/▼**.
  - Um eine Auswahl zu bestätigen, drücken Sie **OK**.

### Entnehmen des iPods/iPhones/iPads

Ziehen Sie den iPod bzw. das iPhone/iPad aus dem Dock.

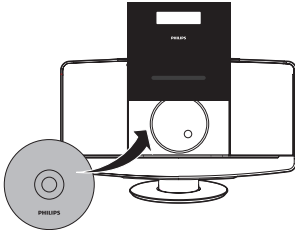
### Aufladen des iPods/iPhones/iPads

Wenn das System an eine Steckdose angeschlossen ist, wird der iPod bzw. das iPhone/iPad aufgeladen.

## Wiedergabe von CD

- 1 Drücken Sie **▲**, um das Disc-Fach zu öffnen.

- 2 Legen Sie eine CD mit der bedruckten Seite nach oben ein.



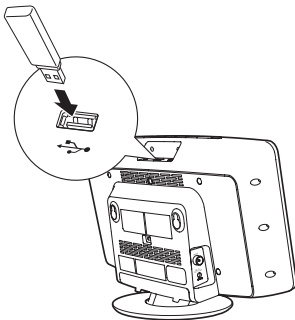
- 3 Drücken Sie die Taste ▲, um das Disc-Fach zu schließen.
- 4 Drücken Sie auf der Fernbedienung die Taste CD, um die Disc-Quelle auszuwählen.
  - ↳ **[Reading]** (Wird gelesen) blinkt kurz, dann startet die CD-Wiedergabe automatisch. Falls dies nicht der Fall sein sollte, drücken Sie ►||.

## Wiedergabe von einem USB-Speichergerät

### Hinweis

- Überprüfen Sie, ob auf dem USB-Gerät abspielbarer Audioinhalt vorhanden ist.

- 1 Verbinden Sie das USB-Speichergerät mit dem -Anschluss.



- 2 Drücken Sie auf der Fernbedienung die Taste **USB**, um die USB-Quelle auszuwählen.
  - ↳ Die Wiedergabe startet automatisch. Falls dies nicht der Fall sein sollte, drücken Sie ►||.

## Steuern der Wiedergabe (CD-/USB-Modus)

◀◀ / ▶▶	Auswählen einer Audiodatei; Halten Sie die Taste gedrückt, um während der Wiedergabe einen schnellen Vor-/Rücklauf des Titels zu starten. Lassen Sie sie los, um die Wiedergabe fortzusetzen.
▲ / ▼	Für MP3/WMA-Titel drücken, um ein Album oder einen Ordner auszuwählen
►	Starten oder Anhalten der Wiedergabe
■	Stoppen der Wiedergabe
OK	Bestätigen einer Auswahl
REPEAT/ SHUFFLE	<p>[  ]: Wiederholte Wiedergabe des aktuellen Titels.</p> <p>[  ]: (Nur für MP3/WMA): Wiederholte Wiedergabe aller Titel in diesem Album.</p> <p>[  ]: Wiederholte Wiedergabe aller Titel.</p> <p>[  ]: Zufällige Wiedergabe aller Titel.</p> <p>Um zur normalen Wiedergabe zurückzukehren, drücken Sie wiederholt auf <b>REPEAT/SHUFFLE</b>, bis das Symbol für die wiederholte oder die zufällige Wiedergabe verschwindet.</p>

---

## Programmieren von Titeln

Sie können bis zu 20 Titel programmieren.

- 1 Drücken Sie im CD- oder USB-Modus **■**, um die Wiedergabe anzuhalten.
- 2 Drücken Sie **PROG**, um den Programmiermodus zu aktivieren.  
↳ **[PROG]** (Programm) wird angezeigt.
- 3 Drücken Sie bei MP3/WMA-Titeln wiederholt **▲ / ▼**, um ein Album auszuwählen.
- 4 Drücken Sie wiederholt die Taste **◀◀ / ▶▶**, um einen Titel auszuwählen. Drücken Sie anschließend **PROG**, um die Auswahl zu bestätigen.
- 5 Wiederholen Sie die Schritte 3 und 4, um weitere Titel zu programmieren.
- 6 Um die programmierten Titel wiederzugeben, drücken Sie **▶▶**.  
↳ Während der Wiedergabe wird **[PROG]** (Programm) angezeigt.
  - Um das Programm zu löschen, drücken Sie zweimal auf **■**.

---

## Anpassen von Toneinstellungen

Während der Wiedergabe können Sie die Lautstärke einstellen und verschiedene Soundeffekte auswählen.

---

Taste	Funktion
VOL +/-	Erhöhen oder Verringern der Lautstärke
MUTE	Stummschaltung aktivieren/deaktivieren

---

DBB/DSC	Gedrückt halten, um die dynamische Bassverstärkung ein- oder auszuschalten Drücken, um einen Sound-Effekt auszuwählen: <b>[POP]</b> (Pop) <b>[JAZZ]</b> (Jazz) <b>[ROCK]</b> (Rock) <b>[CLASSIC]</b> (Klassik) <b>[FLAT]</b> (Gedämpft)
---------	---

---

## Anzeigen verschiedener Informationen

Drücken Sie während der Wiedergabe wiederholt **DISPLAY**, um die Zeit und verschiedene Wiedergabeinformationen anzuzeigen.

# 5 UKW-Radiosender wiedergeben

## Einstellen eines UKW-Radiosenders

### Hinweis

- Stellen Sie die Antenne in möglichst großer Entfernung von Fernsehern, Videorecordern oder anderen Strahlungsquellen auf.
- Stellen Sie sicher, dass Sie die im Lieferumfang enthaltene UKW-Antenne angeschlossen und vollständig herausgezogen haben.

- 1 Drücken Sie **FM**, um den UKW-Tuner-Modus auszuwählen.
- 2 Halten Sie **◀◀** oder **▶▶** 3 Sekunden lang gedrückt.
  - ↳ **[SEARCH]** (Suche) wird angezeigt.
  - ↳ Das System stellt automatisch einen UKW-Sender mit starkem Empfang ein.
- 3 Wiederholen Sie Schritt 2, um weitere Sender einzustellen.

### Um einen Sender mit schwachem Signal einzustellen:

Drücken Sie wiederholt die Taste **◀◀** oder **▶▶**, bis Sie einen guten Empfang haben.

## Automatisches Programmieren von UKW-Radiosendern

### Hinweis

- Sie können maximal 20 voreingestellte UKW-Radiosender programmieren.

Halten Sie im UKW-Tuner-Modus die Taste **PROG** 3 Sekunden gedrückt.

- ↳ **[AUTO]** (Automatisch) wird angezeigt.
- ↳ Das System speichert automatisch alle verfügbaren UKW-Radiosender und gibt den ersten voreingestellten Sender wieder.

## Manuelles Programmieren von UKW-Radiosendern

- 1 Stellen Sie im Tuner-Modus einen UKW-Radiosender ein.
- 2 Drücken Sie **PROG**, um den Programmiermodus zu aktivieren.
  - ↳ **[PROG]** (Programmieren) leuchtet auf.
- 3 Drücken Sie wiederholt **▲** oder **▼**, um eine Sendernummer auszuwählen.
- 4 Drücken Sie zur Bestätigung erneut die Taste **PROG**.
- 5 Wiederholen Sie die Schritte 1 bis 4, um weitere UKW-Sender zu speichern.

### Hinweis

- Um einen voreingestellten Sender zu löschen, speichern Sie einen anderen Sender an seiner Stelle.

## Auswählen eines voreingestellten Radiosenders

Drücken Sie im Tuner-Modus **▲** oder **▼**, um einen voreingestellten Radiosender auszuwählen.

## Anzeigen von RDS-Informationen

Bei RDS (Radio Data System) handelt es sich um einen Dienst, der es UKW-Sendern

ermöglicht, zusätzliche Informationen zu übermitteln.

- 1 Einstellen eines RDS-Senders.
- 2 Drücken Sie wiederholt auf **RDS**, um folgende Informationen aufzurufen (sofern verfügbar):
  - ↳ Programm-Service
  - ↳ Programmart, zum Beispiel **[NEWS]** (Nachrichten), **[SPORT]** (Sport), **[POP M]** (Popmusik) usw.
  - ↳ Radio-Textnachricht
  - ↳ Dauer

## Auswählen von Stereo-/Mono-Übertragung

### Hinweis

- Stereo-Übertragung ist die Standardeinstellung für den Tuner-Modus.
- Bei Sendern mit schwachen Signalen: verbessern Sie den Empfang durch Änderung der Tonausgabe zu Mono.

Drücken Sie im UKW-Tuner-Modus **OK**, um zwischen Mono- und Stereo-Übertragung zu wechseln.

# 6 Weitere Funktionen

## Einstellen des Alarm-Timers

### Hinweis

- Stellen Sie sicher, dass die Uhrzeit korrekt eingestellt ist.


- 1 Halten Sie im Standby-Modus **TIMER** so lange gedrückt, bis **[SET TIMER]** (Timer einstellen) durch das Display läuft.
  - ↳ **[SELECT SOURCE]** (Quelle auswählen) wird angezeigt.
- 2 Drücken Sie wiederholt **SOURCE** oder die Tasten für die Quellenauswahl auf der Fernbedienung, um eine Alarmquelle auszuwählen: Disc, UKW-Tuner, iPod/iPhone/iPad oder USB.
- 3 Drücken Sie zur Bestätigung die Taste **TIMER**.
  - ↳ Die Ziffern der Stundenanzeige blinken.
- 4 Drücken Sie **◀◀** oder **▶▶**, um die Stunden einzustellen.
- 5 Drücken Sie zur Bestätigung die Taste **TIMER**.
  - ↳ Die Ziffern der Minutenanzeige blinken.
- 6 Wiederholen Sie die Schritte 4 bis 5, um die Minuten und die Alarmlautstärke einzustellen.

## Tipp

- Wenn das System 90 Sekunden lang nicht verwendet wird, wird der Modus für die Alarmeinrichtung automatisch verlassen.
- Wenn iPod/iPhone/iPad als Alarmquelle ausgewählt ist und Sie in iTunes eine Wiedergabeliste namens "PHILIPS" erstellt haben und diese in Ihren iPod bzw. Ihr iPhone/iPad importiert haben, werden Sie von einem zufälligen Titel in der Wiedergabeliste geweckt.
- Wenn keine Wiedergabeliste "PHILIPS" beim iPod/iPhone/iPad erstellt oder kein Titel in der Wiedergabeliste gespeichert wurde, werden Sie von dem zuletzt gehörten Titel beim iPod/iPhone/iPad geweckt.

### So aktivieren oder deaktivieren Sie den Alarm-Timer:

Drücken Sie im Standby-Modus wiederholt die Taste **TIMER**, um den Alarm zu aktivieren/deaktivieren.

↳  wird angezeigt, wenn der Alarm-Timer aktiviert ist.

## Tipp

- Wenn CD, USB oder DOCK als Alarmquelle ausgewählt wurde, aber keine CD eingelegt bzw. kein USB-Speichergerät/iPod/iPhone/iPad angeschlossen ist, wechselt das System automatisch zur Tuner-Quelle.

## Einstellen des Sleep-Timers

### Hinweis

- Stellen Sie sicher, dass die Uhrzeit korrekt eingestellt ist.

- Drücken Sie bei eingeschaltetem System wiederholt **SLEEP**, um einen Sleep Timer-Zeitraum (in Minuten) auszuwählen.  
↳ Bei aktiviertem Sleep-Timer wird **zZ** angezeigt.

### So deaktivieren Sie die Sleep Timer-Funktion:

- Drücken Sie wiederholt die Taste **SLEEP**, bis **[OFF]** (Aus) angezeigt wird.

## Wiedergabe von einem externen Gerät

Mit diesem System können Sie Audioinhalte von einem externen Audiogerät wie einem MP3-Player wiedergeben.

- 1 Verbinden Sie ein MP3 Link-Kabel mit:
  - die **MP3-LINK**-Buchse des Systems,
  - der Kopfhörerbuchse am externen Gerät.
- 2 Drücken Sie wiederholt **CD/MP3-LINK**, um MP3-Link als Quelle auszuwählen.
- 3 Starten Sie die Wiedergabe vom externen Audiogerät (nähere Informationen finden Sie im Benutzerhandbuch des Geräts).

## Wiedergeben über den Kopfhörer

Schließen Sie einen Kopfhörer an die -Buchse des Systems an.

# 7 Produktinformationen



## Hinweis

- Die Produktinformationen können ohne vorherige Ankündigung geändert werden.

## Technische Daten

### Verstärker

Max. Ausgangsleistung	2 x 10 W
Frequenzgang	63 bis 14000 Hz, -3 dB
Signal/Rausch-Verhältnis	> 57 dBA
Klirrfaktor	< 1 %
MP3 Link-Eingang	650 mV RMS

### Disc

Lasertyp	Halbleiter
Disc-Durchmesser	12 cm/8 cm
Unterstützte Disc-Typen	CD-DA, CD-R, CD-RW, MP3-CD, WMA-CD
Klirrfaktor	< 1 %
Frequenzgang	63 bis 14000 Hz, -3 dB
S/N Ratio	> 57 dBA

### Tuner (UKW)

Empfangsbereich	87,5 bis 108 MHz
Abstimmungsbereich	50 kHz
Empfindlichkeit	
– Mono, 26 dB S/N Ratio	< 22 dBf
– Stereo, 46 dB S/N Ratio	< 43 dBf
Klirrfaktor	< 3 %
Signal/Rausch-Verhältnis	> 50 dBA

## Allgemeine Informationen

Netzspannung	Modell: AS360-120-AE300; Eingangsleistung: 100 bis 240 V~; 50/60 Hz; 1,2 A; Ausgangsleistung: 12 V = 3 A
Betriebs-Stromverbrauch	25 W
Standby-Stromverbrauch	< 1 W
Abmessungen – Hauptgerät (B x H x T)	400 x 235 x 98 mm
Gewicht – Hauptgerät	2,2 kg

## Informationen zur USB-Wiedergabefähigkeit

### Kompatible USB-Geräte:

- USB-Flash-Speicher (USB1.1)
- USB-Flash-Player (USB1.1)
- Speicherkarten (zusätzliches Kartenlesegerät zum Einsatz mit diesem Gerät erforderlich)

### Unterstützte Formate:

- USB- oder Speicher-Dateiformat: FAT12, FAT16, FAT32 (Abschnittsgröße: 512 Byte)
- MP3-Bitrate (Übertragungsgeschwindigkeit): 32 – 320 Kbit/s und variable Bitrate
- WMA Version 9 oder ältere Versionen
- Die Verschachtelung von Verzeichnissen ist auf maximal 8 Ebenen beschränkt.
- Anzahl der Alben/Ordner: maximal 99
- Anzahl der Tracks/Titel: maximal 999
- ID3-Tag (Version 2.0 oder höher)
- Dateiname in Unicode UTF8 (maximale Länge: 16 Byte)

### Nicht unterstützte Formate:



- Leere Alben: Ein leeres Album ist ein Album, das keine MP3-/WMA-Dateien enthält und im Display nicht angezeigt wird.
- Nicht unterstützte Dateiformate werden übersprungen. So werden z. B. Word-Dokumente (.doc) oder MP3-Dateien mit der Erweiterung ".dlf" ignoriert und nicht wiedergegeben.
- AAC-, WAV-, PCM-Audiodateien
- DRM-geschützte WMA-Dateien (.wav, .m4a, .m4p, .mp4, .aac)
- WMA-Dateien im Lossless-Format

## Unterstützte MP3-Disc-Formate

- ISO9660, Joliet
- Maximale Anzahl von Titeln: 999 (je nach Länge des Dateinamens)
- Maximale Anzahl von Alben: 99
- Unterstützte Sampling-Frequenzen: 32 kHz, 44,1 kHz, 48 kHz
- Unterstützte Bitraten: 32 bis 320 KBit/s, variable Bitraten

## 8 Fehlerbehebung



### Warnung

- Öffnen Sie auf keinen Fall das Gehäuse des Geräts.

Bei eigenhändigen Reparaturversuchen verfällt die Garantie.

Wenn Sie bei der Verwendung dieses Geräts Probleme feststellen, prüfen Sie bitte die folgenden Punkte, bevor Sie Serviceleistungen anfordern. Besteht das Problem auch weiterhin, besuchen Sie die Philips Website unter [www.philips.com/support](http://www.philips.com/support). Wenn Sie Philips kontaktieren, stellen Sie sicher, dass sich das Gerät in der Nähe befindet und die Modell- und Seriennummer verfügbar ist.

### Keine Stromversorgung

- Prüfen Sie, ob das Netzkabel des Geräts ordnungsgemäß angeschlossen wurde.
- Stellen Sie sicher, dass die Steckdose Strom führt.
- Die Energiesparfunktion schaltet das System automatisch aus, wenn Sie innerhalb von 15 Minuten nach der letzten Wiedergabe keine Taste betätigt haben.

### Kein Ton oder verzerrter Ton

- Stellen Sie die Lautstärke ein.
- Ziehen Sie den Kopfhörer ab.

### Das Gerät reagiert nicht

- Ziehen Sie den Netzstecker, und schließen Sie ihn wieder an. Schalten Sie anschließend das Gerät erneut ein.
- Die Energiesparfunktion schaltet das System automatisch aus, wenn Sie innerhalb von 15 Minuten nach der letzten Wiedergabe keine Taste betätigt haben.

### Die Fernbedienung funktioniert nicht

- Wählen Sie die passende Quelle zunächst über die Fernbedienung statt über das Hauptgerät aus, bevor Sie eine Funktionstaste betätigen.

- Verringern Sie den Abstand zwischen der Fernbedienung und dem Gerät.
- Achten Sie beim Einsetzen der Batterie auf die korrekte Lage der Pole ("+/-"-Zeichen) gemäß Angabe.
- Tauschen Sie die Batterie aus.
- Richten Sie die Fernbedienung direkt auf den Sensor, der sich auf der Vorderseite des Geräts befindet.

#### Disc wird nicht erkannt

- Legen Sie eine Disc ein.
- Überprüfen Sie, ob Sie die Disc mit der beschrifteten Seite nach oben eingelegt haben.
- Warten Sie bis die kondensierte Feuchtigkeit auf der Linse verdunstet ist.
- Ersetzen oder reinigen Sie die Disc.
- Benutzen Sie eine finalisierte CD oder eine korrekt formatierte Disc.

#### Einige Dateien auf dem USB-Gerät werden nicht angezeigt

- Die Anzahl der Ordner oder Dateien auf dem USB-Gerät überschreitet ein bestimmtes Limit. Dies ist keine Fehlfunktion.
- Die Formate dieser Dateien werden nicht unterstützt.

#### Das USB-Gerät wird nicht unterstützt.

- Das USB-Gerät ist nicht mit dem Gerät kompatibel. Versuchen Sie ein anderes Gerät.

#### Schlechter Radioempfang

- Erhöhen Sie den Abstand vom Gerät zu Fernsehgeräten oder Videorekordern.
- Ziehen Sie die UKW-Antenne ganz heraus.

#### Die Zeitschaltuhr funktioniert nicht

- Stellen Sie die Uhrzeit korrekt ein.
- Schalten Sie die Zeitschaltuhr ein.

#### Die Uhrzeit-/Zeitschaltuhreinstellung wurde gelöscht

- Die Stromversorgung wurde unterbrochen bzw. das Gerät wurde vom Netz getrennt.
- Stellen Sie die Uhrzeit-/Zeitschaltuhreinstellungen erneut ein.

## 9 Hinweis

Änderungen oder Modifizierungen des Geräts, die nicht ausdrücklich von Philips Consumer Lifestyle genehmigt wurden, können zum Erlöschen der Betriebserlaubnis führen.



Dieses Produkt entspricht den Richtlinien der Europäischen Union zu Funkstörungen.



Ihr Gerät wurde unter Verwendung hochwertiger Materialien und Komponenten entwickelt und hergestellt, die recycelt und wiederverwendet werden können.



Befindet sich dieses Symbol (durchgestrichene Abfalltonne auf Rädern) auf dem Gerät, bedeutet dies, dass für dieses Gerät die Europäische Richtlinie 2002/96/EG gilt. Informieren Sie sich über die örtlichen Bestimmungen zur getrennten Sammlung elektrischer und elektronischer Geräte. Richten Sie sich nach den örtlichen Bestimmungen und entsorgen Sie Altgeräte nicht über Ihren Hausmüll. Durch die korrekte Entsorgung Ihrer Altgeräte werden Umwelt und Menschen vor möglichen negativen Folgen geschützt.



Ihr Produkt enthält Batterien, die der Europäischen Richtlinie 2006/66/EG unterliegen. Diese dürfen nicht mit dem normalen Hausmüll entsorgt werden. Bitte informieren Sie sich über die örtlichen Bestimmungen zur gesonderten

Entsorgung von Batterien, da durch die korrekte Entsorgung Umwelt und Menschen vor möglichen negativen Folgen geschützt werden.

### Umweltinformationen

Auf überflüssige Verpackung wurde verzichtet. Die Verpackung kann leicht in drei Materialtypen getrennt werden: Pappe (Karton), Styropor (Polsterung) und Polyethylen (Beutel, Schaumstoff-Schutzfolie).

Ihr Gerät besteht aus Werkstoffen, die wiederverwendet werden können, wenn das Gerät von einem spezialisierten Fachbetrieb demontiert wird. Bitte beachten Sie die örtlichen Vorschriften zur Entsorgung von Verpackungsmaterial, verbrauchten Batterien und Altgeräten.

Dieses Gerät ist mit diesem Etikett versehen:



Gerät der GERÄTEKLASSE II mit doppelter Isolierung und ohne Schutzleiter:



Die Angaben "Made for iPod", "Made for iPhone", und "Made for iPad" bedeuten, dass ein elektronisches Zubehörteil speziell für die Verwendung mit einem iPod, iPhone oder iPad entwickelt wurde. Zudem wurde vom Hersteller bestätigt, dass dieses Zubehörteil den Leistungsstandards von Apple entspricht. Apple ist für dieses Gerät oder die Einhaltung von Sicherheits- und sonstigen Richtlinien nicht verantwortlich. Bitte beachten Sie, dass der Gebrauch dieses Zubehörteils mit einem iPod, iPhone oder iPad die Übertragungsleistung beeinflussen kann.

iPod und iPhone sind eingetragene Marken von Apple Inc. in den Vereinigten Staaten und in anderen Ländern. iPad ist eine Marke von Apple Inc.



Das unbefugte Kopieren von kopiergeschütztem Material wie z. B. Computerprogrammen, Dateien, Sendungen und Tonaufnahmen kann eine Urheberrechtsverletzung und somit eine Straftat darstellen. Dieses Gerät darf für solche Zwecke nicht verwendet werden.

### Hinweis

- Das Typenschild befindet sich auf der Rückseite des Geräts.



Specifications are subject to change without notice  
© 2013 Koninklijke Philips Electronics N.V.  
All rights reserved.

DCM2068\_12\_UM\_V1.0

