

Altid klar til at hjælpe

Registrer dit produkt, og få support på
www.philips.com/welcome



DCM2068



Brugervejledning

PHILIPS

Indholdsfortegnelse

1 Vigtigt 3

2 Dit mikrosystem 4

- Indledning 4
- Hvad er der i kassen 4
- Oversigt over hovedenheden 5
- Oversigt over fjernbetjeningen 6

3 Kom godt i gang 7

- Placering 7
- Tilslut FM-antenne 7
- Gør fjernbetjeningen klar 7
- Tilslut strømmen 7
- Gem FM-radiostationer automatisk 8
- Indstilling af ur 8
- Tænd 8

4 Afspilning 9

- Afspil fra iPod/iPhone/iPad 9
- Afspil disk 9
- Afspil fra USB-lagringsenhed 10
- Betjen afspilningen (CD/USB-tilstand) 10
- Programmering af numre 10
- Juster lyd 11
- Visning af andre oplysninger 11

5 Lyt til FM-radio 11

- Find FM-radiostationer 11
- Programmér FM-radiostationer
 automatisk 11
- Programmér FM-radiostationer manuelt 12
- Vælg en forudindstillet radiostation 12
- Vis RDS-oplysninger 12
- Vælg udsendelser i stereo/mono 12

6 Andre funktioner 13

- Indstil alarm-timeren 13
- Indstil sleep-timeren 13
- Afspil fra en ekstern enhed 13
- Sådan lytter du gennem en hovedtelefon 13

7 Produktinformation 14

- Specifikationer 14
- USB-afspilningsoplysninger 14
- Understøttede MP3-diskformater 15

8 Fejlfinding 15

9 Meddelelse 16

1 Vigtigt



Advarsel

- Kabinettet bør aldrig tages af mikrosystemet.
 - Forsøg aldrig at smøre nogen del af systemet.
 - Placer aldrig systemet på andet elektrisk udstyr.
 - Se aldrig på laserstrålen inde i dette system.
 - Udsæt ikke systemet for direkte sollys, åben ild eller varmekilder.
 - Sørg for, at du altid kan komme til ledningen, stikkontakten eller adapteren, så du kan afbryde strømmen til systemet.
-
- Batterier (installeret batteripakke eller batterier) må ikke udsættes for ekstrem varme fra f.eks. sol, ild eller lignende.
 - **FORSIGTIG** vedr. brug af batterier – sådan forebygger du batterilækage, der kan forårsage personskade, tingskade eller skade på fjernbetjeningen:
 - Isæt alle batterier korrekt, og sørg for, at + og - vender, som det er vist på fjernbetjeningen.
 - Bland ikke batterier (gamle og nye eller brunstens- og alkalinebatterier osv.).
 - Fjern batterierne, hvis fjernbetjeningen ikke skal bruges gennem længere tid.
 - Sørg for, at der er nok friplads rundt om produktet til ventilation.
 - Systemet må ikke udsættes for dryp eller sprøjt.
 - Placer aldrig farlige genstande på systemet (f.eks. væskefyldte genstande eller tændte lys).
 - Hvis stikket til Direct Plug-in-adapteren bruges til at afbryde enheden, forbliver enheden parat til betjening.



Advarsel

- For at undgå risiko for høreskade bør du ikke lytte ved høj lydstyrke i længere perioder. Indstil lydstyrken til et sikkert niveau. Jo højere lydstyrke, desto kortere er den sikre lyttetid.

Overhold følgende retningslinjer, når du anvender dine hovedtelefoner.

- Lyt ved en fornuftig lydstyrke i kortere tidsrum.
- Vær omhyggelig med ikke at justere lydstyrken kontinuerligt opad, efterhånden som din hørelse tilpasser sig lydniveauet.
- Undlad at skrue så højt op for lyden, at du ikke kan høre, hvad der foregår omkring dig.
- Du bør være ekstra forsigtig eller slukke midlertidigt i potentielt farlige situationer.
- Ekstremt lydtryk fra øre- og hovedtelefoner kan forårsage hørenedsættelse.

Høresikkerhed



2 Dit mikrosystem

Tillykke med dit køb, og velkommen til Philips!
Hvis du vil have fuldt udbytte af den support, som Philips tilbyder, kan du registrere dit produkt på www.philips.com/welcome.

Indledning

Med dette mikrosystem kan du:

- lytte til lyd fra diske, iPod/iPhone/iPad, USB-enheder og andre eksterne enheder;
- lytte til FM-radio

Du kan berige lyden med disse lydindstillinger:

- DSC (Digital Sound Control)
- DBB (Dynamic Bass Boost)

Mikrosystemet understøtter disse medieformater:



Hvad er der i kassen

Kontroller og identificer indholdet af pakken:

- Hovedenhed
- Fjernbetjening (med batteri)
- Strømadapter
- Monteringsæt (2 rawplugs og 2 skruer)
- FM-antenne
- Kort brugervejledning
- Sikkerheds- og bemærkningsfolder
- Instruktions til vægmontering

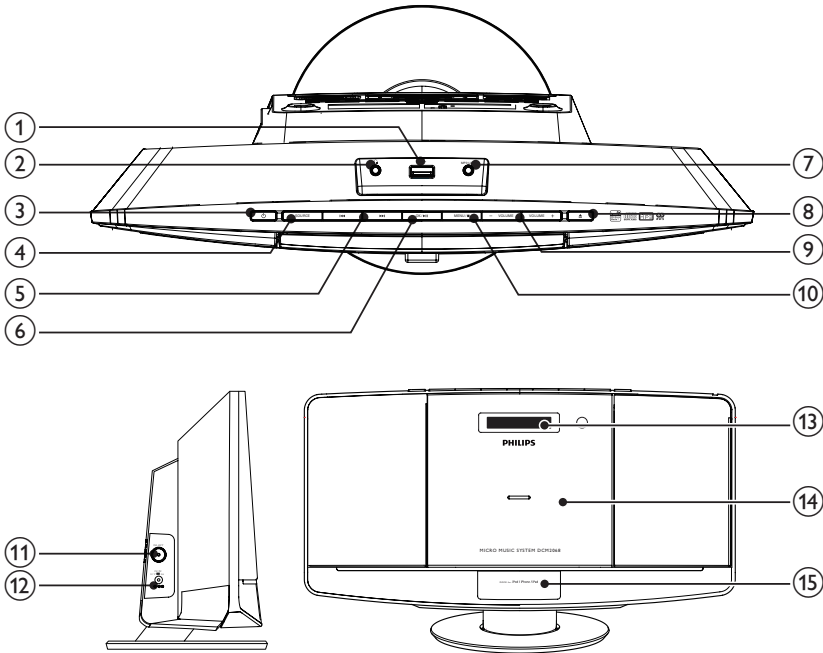
Hvis du kontakter Philips, vil du blive bedt om apparatets modelnummer og serienummer:

Modelnummeret og serienummeret står på undersiden af apparatet. Skriv numrene her:

Modelnr: _____

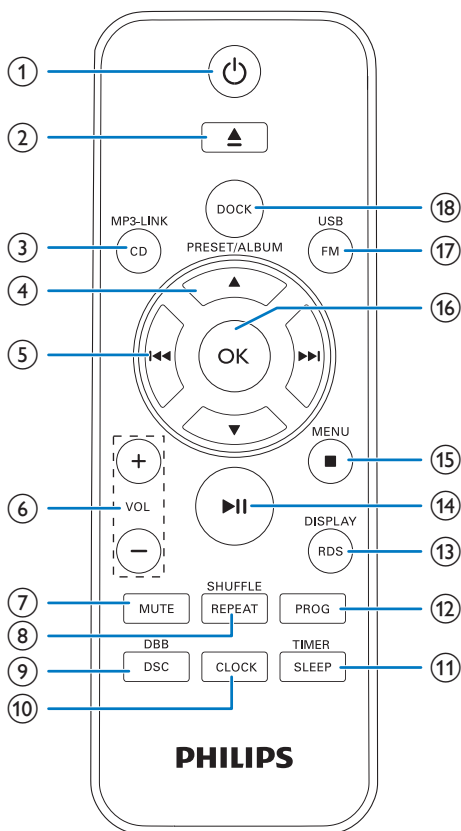
Serienr: _____

Oversigt over hovedenheden



- ① • Tilslut en USB-lagerenhed.
- ② • Hovedtelefonstik.
- ③ • Tænd for mikrosystemet.
• Skift systemet til standbytilstand.
- ④ **SOURCE**
 - Vælg en kilde: CD, FM, USB, Dock eller MP3 LINK.
- ⑤ • Gå til forrige eller næste spor.
• Søgning inden for et spor eller en disk.
• Find radiostationer.
• Indstil klokkeslæt.
- ⑥ **OK/▶▶**
 - Bekræft et valg.
 - Start, eller sæt afspilning på pause.
- ⑦ **MP3-LINK**
 - Tilslut en eksternt lydenhed.
- ⑧ • Åbn eller luk diskkuffen.
- ⑨ **VOLUME + / -**
 - Juster lydstyrken.
- ⑩ **MENU/■**
 - Gå til iPod/iPhone/iPad-menuen.
 - Stop afspilningen, eller slet et program.
- ⑪ **FM ANT**
 - Gør FM-modtagelsen bedre.
- ⑫ **DC IN**
 - Tilslut strøm.
- ⑬ **Skærmpanel**
 - Vis afspilningsoplysninger.
- ⑭ **Diskkuffe**
- ⑮ **Dock til iPod/iPhone/iPad**

Oversigt over fjernbetjeningen



- ① **⏻**
 - Tænd for mikrosystemet.
 - Skift systemet til standbytilstand.
- ② **▲**
 - Åbn eller luk diskskuffen.
- ③ **CD/MP3-LINK**
 - Vælg kilden CD eller MP3-link.
- ④ **▲ / ▼**
 - Vælg en forudindstillet radiostation.
 - Gå til forrige eller næste album.
 - Rul igennem iPod/iPhone/iPad-menuen.

- ⑤ **⏮ / ⏭**
 - Gå til forrige eller næste spor.
 - Søgning inden for et spor eller en disk.
 - Find radiostationer.
 - Indstil klokkeslæt.
- ⑥ **VOL +/-**
 - Juster lydstyrken.
- ⑦ **MUTE**
 - Slå lyden fra eller til.
- ⑧ **REPEAT/SHUFFLE**
 - Afspil et nummer eller alle numre gentagne gange.
 - Afspil numrene på det aktuelle album gentagne gange.
 - Afspil numre i tilfældig rækkefølge.
- ⑨ **DBB/DSC**
 - Vælg en forudindstillet lydindstilling.
 - Slå den dynamiske basforstærkning til eller fra.
- ⑩ **CLOCK**
 - Indstil tid.
- ⑪ **SLEEP/TIMER**
 - Indstil alarm- eller sleep-timer.
- ⑫ **PROG**
 - Programmer spor.
 - Programmer radiostationer.
- ⑬ **RDS/DISPLAY**
 - For FM-radiostationer med RDS-signaler: Få vist RDS-oplysninger.
 - Programtid og afspilningsoplysninger.
- ⑭ **⏸**
 - Start, eller sæt afspilning på pause.
- ⑮ **MENU/■**
 - Gå til iPod/iPhone/iPad-menuen.
 - Stop afspilningen, eller slet et program.
- ⑯ **OK**
 - Bekræft et valg.
- ⑰ **FM/USB**
 - Vælg FM eller USB som kilde.
- ⑱ **DOCK**
 - Vælg iPod/iPhone/iPad som kilde.

3 Kom godt i gang

! Advarsel

- Benyttes betjening og indstillinger på anden måde end anvist i denne brugsvejledning, er der risiko for, at du udsætter dig for farlig bestråling og andre risici.

Følg altid instruktionerne i dette afsnit i den angivne rækkefølge.

Placering

Du kan placere systemet på en plan overflade eller montere det på væggen.

Monter på en væg

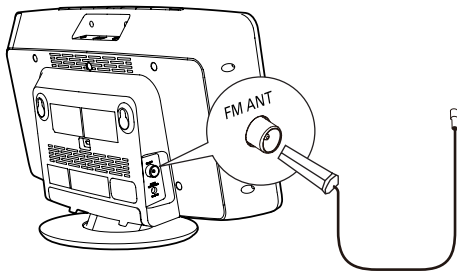
Se de medfølgende instruktioner for montering på væggen.

Tilslut FM-antenne

* Tip

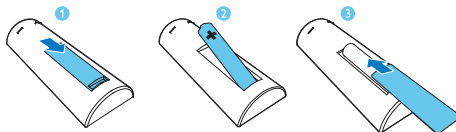
- For optimal modtagelse skal du trække antennen helt ud og justere dens position.

Tilslut den medfølgende FM-antenne til FM ANT-stikket på hovedenheden.



Gør fjernbetjeningen klar

- 1 Åbn batterirummet.
- 2 Indsæt 1 AAA-batteri med korrekt polaritet (+/-) som angivet.
- 3 Luk batterirummet.



Tilslut strømmen

! Advarsel

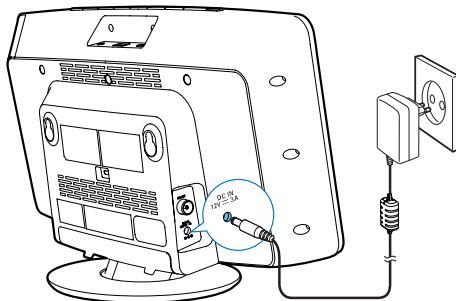
- Risiko for produktskade! Sørg for, at forsyningsspændingen svarer til den spænding, der er trykt på bagsiden af systemet.
- Risiko for elektrisk stød! Tag altid stikket ud af kontakten, når vekselstrømsadapteren skal frakobles. Hiv aldrig i ledningen.
- Før du tilslutter vekselstrømsadapteren, skal du sørge for at have udført alle andre tilslutninger.

≡ Bemærk

- Identifikationspladen findes på bagsiden af systemet.

Slut strømadapteren til:

- DC IN-stikket på systemet.
- stikkontakten.



Gem FM-radiostationer automatisk

Når du tilslutter AC-strøm, og der ikke er gemt nogen FM-stationer, beder enheden dig om at søge efter alle tilgængelige FM-stationer og gemme dem.

- 1 Tilslut systemet til strømforsyningen.
↳ [AUTO INSTALL - PRESS PLAY, STOP CANCEL] (automatisk installering - tryk på ►||; tryk på ■ for at annullere) vises.
- 2 Tryk på ►|| for at starte fuld scanning.
↳ Systemet gemmer automatisk FM-radiostationer med tilstrækkelig signalstyrke.
↳ Den første forudindstillede station afspilles automatisk.



Tip

- Afslut lagringstilstanden ved at trykke på ⏻ eller ■

Indstilling af ur

- 1 I standbytilstand skal du trykke på **CLOCK** og holde den nede i to sekunder.
↳ [SET CLOCK] (indstil uret) vises på skærmen.
- 2 Tryk gentagne gange på ◀◀ / ▶▶ for at vælge, om du vil synkronisere tiden med RDS-stationer:
 - [RDS TIME SYNC [Y]]: Synkroniser tiden med RDS-stationer automatisk.
 - [RDS TIME SYNC [N]]: Deaktiver synkronisering af tiden.
- 3 Tryk på **CLOCK** for at bekræfte.
↳ 12/24-timers formatet blinker.
- 4 Gentag trin 2-3 for at indstille timeformat samt time- og minuttal i rækkefølge.



Bemærk

- Nøjagtigheden af den overførte tid afhænger af den RDS-station, der sender tidssignalet.
- Hvis systemet er inaktivt i 90 sekunder, afsluttes tilstanden for indstilling af uret automatisk.

Tænd

Tryk på ⏻.

- ↳ Systemet skifter til den sidst valgte kilde.



Tip

- Tryk gentagne gange på **SOURCE** eller på knapperne til valg af kilde på fjernbetjeningen for at vælge en anden kilde.

Skift til standbytilstand

Tryk på ⏻ for at sætte systemet i standbytilstand.

- ↳ Uret (hvis det er indstillet) vises på displayet.

4 Afspilning

Afspil fra iPod/iPhone/iPad

Du kan lytte til lyd fra iPod/iPhone/iPad via dette system.

Kompatibel iPod/iPhone/iPad

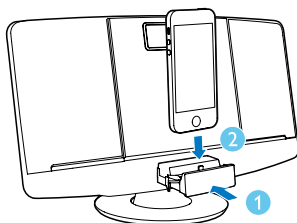
Enheden understøtter følgende iPod-, iPhone- og iPad-modeller:

Designet specifikt til.

- iPod touch (5. generation)
- iPod nano (7. generation)
- iPhone 5
- iPad 4
- iPad mini

Indsæt iPod/iPhone/iPad

- 1 Tryk på dockingrummet for at åbne det.
- 2 Placer iPod/iPhone/iPad i docken.



Bemærk

- Fjern beskyttelsestuiet, før du docker din iPad 4 eller iPad mini.

Lyt til iPod/iPhone/iPad

Bemærk

- Kontroller, at iPod/iPhone/iPad er korrekt indsat.

- 1 Tryk på **SOURCE** gentagne gange eller på **DOCK** på fjernbetjeningen for at vælge kilden iPod/iPhone/iPad.
- 2 Afspil numre på iPod/iPhone/iPad.
 - Tryk på **▶||** for at sætte afspilning på pause eller genoptage afspilning.
 - For at springe et spor over skal du trykke på **◀◀** / **▶▶**.
 - For at søge under afspilning skal du trykke på **◀◀** / **▶▶** nede og derefter give slip for at genoptage normal afspilning.
 - Tryk på **MENU** for at gå tilbage til den forrige iPod/iPhone/iPad-menu.
 - Tryk på **▲** / **▼** for at rulle gennem menuen.
 - Tryk på **OK** for at bekræfte et valg.

Fjern iPod/iPhone/iPad

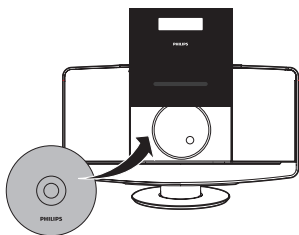
Tag iPod/iPhone/iPad ud af docken.

Oplad iPod/iPhone/iPad

Når systemet sluttes til strømmen, begynder opladningen af iPod/iPhone/iPad i docken.

Afspil disk

- 1 Tryk på **▲** for at åbne diskskuffen.
- 2 Indsæt en disk med den trykte side opad.



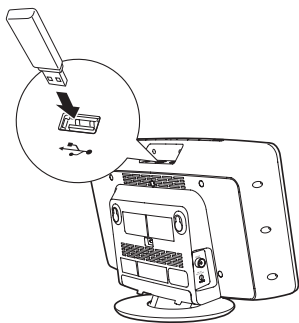
- 3 Tryk på ▲ for at lukke diskkuffen.
- 4 Tryk på **CD** på fjernbetjeningen for at vælge diskilden.
 - ↳ **[Reading]** (indlæser) blinker et øjeblik. Derefter afspilles cd'en automatisk. Hvis ikke, skal du trykke på **▶▶**.

Afspil fra USB-lagingsenhed

Bemærk

- Kontroller, at USB-enheden indeholder lydindhold, der kan afspilles.

- 1 Sæt USB-lagerenheden i stikket .



- 2 Tryk på **USB** på fjernbetjeningen for at vælge USB-kilden.
 - ↳ Afspilning starter automatisk. Hvis ikke, skal du trykke på **▶▶**.

Betjen afspilningen (CD/USB-tilstand)

◀◀ / ▶▶	Vælg en lydfil; Tryk og hold nede for at spole hurtigt frem eller tilbage i et spor under afspilning, og slip for at genoptage afspilningen.
▲ / ▼	MP3/WMA-spor: Vælg et album eller en mappe.
▶▶	Start, eller sæt afspilning på pause.
■	Stop afspilningen.
OK	Bekræft et valg.
REPEAT/SHUFFLE	<p>[↻]: Afspil det aktuelle spor gentagne gange.</p> <p>[↻ALB]: (kun for MP3/WMA): Afspil alle spor på dette album gentagne gange.</p> <p>[↻ALL]: Afspil alle spor gentagne gange.</p> <p>[∞]: Afspil alle spor i tilfældig rækkefølge.</p> <p>For at vende tilbage til normal afspilning skal du trykke gentagne gange på REPEAT/SHUFFLE, indtil ikonet for gentagelse eller tilfældig rækkefølge forsvinder.</p>

Programmering af numre

Du kan højst programmere 20 numre

- 1 I CD- eller USB-tilstand skal du trykke på **■** for at stoppe afspilning.
- 2 Tryk på **PROG** for at aktivere programmeringstilstanden.
 - ↳ **[PROG]** (program) vises.
- 3 MP3/WMA-spor: Tryk på **▲ / ▼** gentagne gange for at vælge et album.
- 4 Tryk på **◀◀ / ▶▶** gentagne gange for at vælge et spor, og tryk derefter på **PROG** for at bekræfte.

- 5 Gentag trin 3-4 for at programmere flere numre.
- 6 For at afspille de programmerede spor skal du trykke på ►||.
 - ↳ Under afspilning vises [PROG] (program).
 - Tryk på ■ to gange, for at slette programmet.

Juster lyd

Under afspilning kan du justere lydstyrken og vælge forskellige lydeffekter:

Tast	Funktion
VOL +/-	Øg eller reducer lydstyrken.
MUTE	Slå lyden fra eller til.
DBB/DSC	Tryk og hold for at aktivere eller deaktivere dynamisk basforbedring. Tryk for at vælge en lydeffekt: [POP] (pop) [JAZZ] (jazz) [ROCK] (rock) [CLASSIC] (klassisk) [FLAT] (flad)

Visning af andre oplysninger

Under afspilning skal du trykke gentagne gange på **DISPLAY** for at få vist klokkeslæt og andre afspilningsoplysninger:

5 Lyt til FM-radio

Find FM-radiostationer

Bemærk

- Placer antennen på så lang afstand som muligt fra TV, videobåndoptagere eller andre strålingskilder.
- Sørg for, at du har tilsluttet den medfølgende FM-antenne og trukket den helt ud.

- 1 Tryk på **FM** for at vælge FM-tunertilstanden.
- 2 Tryk og hold ◀◀ eller ▶▶ nede i 3 sekunder.
 - ↳ [SEARCH] (søg) vises.
 - ↳ Systemet stiller automatisk ind på en FM-station med stærkt signal.
- 3 Gentag trin 2 for at finde flere stationer.
For at finde en station med et svagt signal:
Tryk gentagne gange på ◀◀ eller ▶▶, indtil du finder et godt signal.

Programmér FM-radiostationer automatisk

Bemærk

- Du kan højst programmere 20 FM-radiostationer.

Hold **PROG** nede i 3 sekunder i FM-tunertilstand.

- ↳ [AUTO] (automatisk) vises.
- ↳ Systemet gemmer automatisk alle FM-radiostationer og transmitterer derefter den første forudindstillede radiostation.

Programmér FM-radiostationer manuelt

- 1 Find en FM-radiostation i tunertilstand.
- 2 Tryk på **PROG** for at aktivere programmeringstilstand.
↳ **[PROG]** (program) blinker.
- 3 Tryk gentagne gange på ▲ eller ▼ for at vælge et kanalnummer.
- 4 Tryk på **PROG** igen for at bekræfte.
- 5 Gentag trin 1 til 4 for at gemme andre FM-stationer.



Bemærk

- Hvis du vil fjerne en station, der allerede er gemt, skal du gemme en anden station i dens sted.

Vælg en forudindstillet radiostation

Tryk gentagne gange på ▲ eller ▼ i tunertilstand for at vælge en forudindstillet radiostation.

Vis RDS-oplysninger

RDS (Radio Data System) er en tjeneste, der giver FM-stationer mulighed for at vise yderligere oplysninger:

- 1 Stil ind på en RDS-station.
- 2 Tryk på **RDS** flere gange for at rulle gennem følgende oplysninger (hvis de er tilgængelige):
 - ↳ Programservice
 - ↳ Programtype, f.eks. **[NEWS]** (nyheder), **[SPORT]** (sport), **[POP M]** (popmusik)...
 - ↳ Tekstmeddelelse på radioen
 - ↳ Tid

Vælg udsendelser i stereo/mono



Bemærk

- Udsendelser i stereo er en standard indstilling i tunertilstand.
- På stationer, hvor der er svage signaler, kan modtagelsen forbedres, hvis monaural lyd vælges.

Tryk gentagne gange på **OK** i FM-tunertilstand for at skifte mellem udsendelser i mono og stereo.

6 Andre funktioner

Indstil alarm-timeren

Bemærk

- Kontroller, at du har indstillet uret korrekt.

- 1 I standbytilstand skal du holde **TIMER** nede, indtil **[SET TIMER]** (indstil timer) ruller henover displayet.
↳ **[SELECT SOURCE]** (vælg kilde) vises.
- 2 Tryk på **SOURCE** gentagne gange eller knapperne til kildevalg på fjernbetjeningen for at vælge en alarmkilde: disk, FM-tuner, iPod/iPhone/iPad eller USB.
- 3 Tryk på **TIMER** for at bekræfte.
↳ Timecifrene blinker.
- 4 Tryk på **◀◀** eller **▶▶** for at indstille timetallet.
- 5 Tryk på **TIMER** for at bekræfte.
↳ Minutcifrene blinker.
- 6 Gentag trin 4-5 for at indstille minuttallet og lydstyrken for alarmen.

Tip

- Hvis systemet er inaktivt i 90 sekunder; afsluttes tilstanden for indstilling af alarmen automatisk.
- Hvis iPod/iPhone/iPad blev valgt som alarmkilde, og du har en afspilningsliste ved navn "PHILIPS" i iTunes og har importeret den til din iPod/iPhone/iPad, bliver du vækket af et tilfældigt nummer på afspilningslisten.
- Hvis der ikke er oprettet en "PHILIPS"-afspilningsliste på din iPod/iPhone/iPad, eller der ikke er nogen numre på afspilningslisten, bliver du vækket af det nummer, du senest har lyttet til på din iPod/iPhone/iPad.

Aktiver eller deaktivér alarm-timeren:

I standbytilstand skal du trykke på **TIMER** gentagne gange for at aktivere eller deaktivere alarmen.

↳ 📞 vises, når alarm-timeren er aktiveret.

Tip

- Hvis CD, USB eller DOCK vælges som alarmkilde, men der er der ikke er sat en disk i, eller der ikke tilsluttet en USB/iPod/iPhone/iPad, skifter systemet automatisk til tuner-kilden.

Indstil sleep-timeren

Bemærk

- Kontroller, at du har indstillet uret korrekt.

- Mens systemet er tændt, skal du trykke gentagne gange på **SLEEP** for at vælge et tidsrum for sleep-timeren (i minutter).
↳ Når sleep-timeren er aktiveret, vises **zZ**.

Sådan deaktivér du sleep-timeren:

- Tryk gentagne gange på **SLEEP**, indtil **[OFF]** (Fra) vises.

Afspil fra en ekstern enhed

Med dette system kan du afspille lyd fra en ekstern lydenhed som f.eks. en MP3-afspiller.

- 1 Tilslut et MP3 link-kabel til:
 - **MP3-LINK**-stikket på systemet.
 - hovedtelefonstikket på en ekstern enhed.
- 2 Tryk gentagne gange på **CD/MP3-LINK** for at vælge MP3-linket som kilde.
- 3 Start afspilningen på den eksterne lydenhed (se brugervejledningen til enheden).

Sådan lytter du gennem en hovedtelefon

Slut hovedtelefoner til 📞-stikket på systemet.

7 Produktinformation

Bemærk

- Produktoplysninger kan ændres uden varsel.

Specifikationer

Forstærker

Maks. udgangseffekt	2 × 10 W
Frekvensgang	63 -14000 Hz, -3 dB
Signal-/støjforhold	> 57 dBA
Samlet harmonisk forvrængning	< 1%
MP3-link-indgang	650 mV RMS

Disk

Lasertype	Halvleder
Diskdiameter	12 cm/8 cm
Understøttet disk	CD-DA, CD-R, CD-RW, MP3-CD, WMA-CD
Samlet harmonisk forvrængning	<1 %
Frekvensgang	63 -14000 Hz, -3 dB
S/N ratio	>57 dBA

Tuner (FM)

Indstillingsområde	87,5-108 MHz
Indstilling af gitter	50 KHz
Sensitivitet	
– Mono, 26 dB S/N ratio	<22 dBf
– Stereo, 46 dB S/N ratio	< 43 dBf
Samlet harmonisk forvrængning	< 3%
Signal-/støjforhold	> 50 dBA

Generelle oplysninger

Vekselstrøm	Model: AS360-120-AE300; Indgang: 100 - 240 V ~, 50/60 Hz, 1,2 A; Udgang: 12 V = 3 A
-------------	---

Strømforsbrug ved drift	25 W
Strømforsbrug ved standby	< 1 W
Mål – Hovedenhed (B × H × D)	400 × 235 × 98 mm
Vægt – Hovedenhed	2,2 kg

USB-afspilningsoplysninger

Kompatible USB-enheder:

- USB-flashhukommelse (USB1.1)
- USB-flashafspillere (USB1.1)
- Hukommelseskort (kræver en ekstra kortlæser for at fungere sammen med denne enhed)

Understøttede formater:

- USB- eller hukommelsesfilformat FAT12, FAT16, FAT32 (sektorstørrelse: 512 byte)
- MP3-bithastighed (datahastighed): 32 - 320 Kbps og variabel bithastighed
- WMA v9 eller ældre
- Mappen har op til 8 niveauer indlejret
- Antal album/mapper: maksimalt 99
- Antal spor/titler: maksimalt 999
- ID3-mærke v2.0 eller nyere
- Filnavn i Unicode UTF8 (maksimal længde: 16 byte)

Ikke-understøttede formater:

- Tomme album: Et tomt album er et album, der ikke indeholder MP3-/WMA-filer, og det vil ikke blive vist på displayet.
- Ikke-understøttede filformater springes over: Eksempelvis bliver Word-dokumenter (.doc) og MP3-filer med filtypenavnet .dlf ignoreret, og de afspilles ikke.
- AAC-, WAV-, PCM-lydfiler

- DRM-beskyttede WMA-filer (.wav, .m4a, .m4p, .mp4, .aac)
- WMA-filer i Lossless-format

Understøttede MP3-diskformater

- ISO9660, Joliet
- Maksimale antal titler: 999 (afhængigt af filnavnenes længde)
- Maksimale antal album: 99
- Understøttede samplingfrekvenser: 32 kHz, 44,1 kHz, 48 kHz
- Understøttede bithastigheder: 32~320 (kbps), variable bithastigheder

8 Fejlfinding



Advarsel

- Kabinettet bør aldrig tages af enheden.

Prøv aldrig selv at reparere systemet, da garantien i så fald bortfalder.

Hvis der forekommer fejl på enheden, bør du kontrollere følgende punkter; inden du bestiller reparation. Hvis der fortsat er problemer; skal du gå til Philips websted på (www.philips.com/support). Når du kontakter Philips, skal du sørge for; at enheden er i nærheden, og at modelnummeret og serienummeret er tilgængelige.

Ingen strøm

- Kontroller; at enhedens strømkabel er korrekt tilsluttet.
- Kontroller; at der er strøm i stikkontakten.
- Da systemet har en strømbesparende funktion, slukker det automatisk 15 minutter efter; at afspilningen af spor er slut, hvis der ikke i mellemtiden er blevet betjent nogen knapper.

Ingen lyd eller dårlig lyd

- Juster lydstyrken.
- Frakobl hovedtelefonerne.

Ingen reaktion fra enheden

- Fjern strømkablet; tilslut det igen, og tænd derefter for enheden igen.
- Da systemet har en strømbesparende funktion, slukker det automatisk 15 minutter efter; at afspilningen af spor er slut, hvis der ikke i mellemtiden er blevet betjent nogen knapper.

Fjernbetjening fungerer ikke

- Inden du trykker på en funktionsknop, skal du først vælge den korrekte kilde med fjernbetjeningen i stedet for på hovedenheden.
- Prøv at formindske afstanden mellem fjernbetjeningen og enheden.

- Isæt batteriet således, at dets poler (+/-) vender som vist.
- Udskift batteriet.
- Peg fjernbetjeningen direkte mod sensoren på forsiden af enheden.

Der blev ikke fundet nogen disk

- Indsæt en disk.
- Kontroller, om disken er sat omvendt i.
- Vent, indtil kondensen på linsen er fordampet.
- Udskift eller rengør disken.
- Brug en færdiggjort CD eller en disk med korrekt format.

Nogle af filerne på USB-enheden kan ikke vises

- Antallet af mapper eller filer på USB-enheden overskrider en bestemt grænse. Dette er ikke en funktionsfejl.
- Disse filers format understøttes ikke.

USB-enheden understøttes ikke

- USB-enheden er ikke kompatibel med enheden. Prøv en anden.

Dårlig radiomodtagelse

- Øg afstanden mellem enheden og dit TV eller din VCR.
- Træk FM-antennen helt ud.

Timeren fungerer ikke

- Indstil uret korrekt.
- Aktiver timeren.

Ur-/timerindstillingen er blevet slettet

- Strømmen er blevet afbrudt, eller netledningen er blevet trukket ud.
- Indstil uret/timeren igen.

9 Meddelelse

Enhver ændring af dette apparat, som ikke er godkendt af Philips Consumer Lifestyle, kan annullere brugerens ret til at betjene dette udstyr.



Dette produkt overholder EU's krav om radiointerferens.



Dit produkt er udviklet og fremstillet med materialer og komponenter af høj kvalitet, som kan genbruges.



Når et produkt er forsynet med dette symbol med en overkrydset affaldsspand på hjul, betyder det, at produktet er omfattet af EU-direktiv 2002/96/EC.

Undersøg reglerne for dit lokale indsamlingsystem for elektriske og elektroniske produkter.

Følg de lokale regler, og bortskaf ikke dine udtjente produkter sammen med almindeligt husholdningsaffald. Korrekt bortskaffelse af udtjente produkter er med til at forhindre negativ påvirkning af miljø og helbred.



Dit produkt indeholder batterier, som er omfattet af EU-direktivet 2006/66/EC, og som ikke må bortskaffes sammen med almindeligt husholdningsaffald. Undersøg venligst de lokale indsamlingsregler for batterier, da korrekt bortskaffelse er med til at forhindre negativ påvirkning af miljø og helbred.

Miljøoplysninger

Al unødvendig emballage er udeladt. Emballagen er forenklet og består af tre materialer: Pap (kasse), polystyrenskum (buffer) og polyethylen (poser; beskyttende skumfolie).

Systemet består af materiale, der kan genbruges, hvis det adskilles af et specialfirma. Overhold de lokale regler angående udsmidning af emballage, opbrugte batterier og gammelt udstyr.

Dette apparat bærer denne etiket:



Dette er et KLASSE II-apparat med dobbelt isolering og uden beskyttende jording.




"Made for iPod", "Made for iPhone" og "Made for iPad" betyder, at et elektronisk tilbehør er blevet designet til specifikt at kunne tilsluttes hhv. iPod, iPhone eller iPad, samt at det er certificeret af udvikleren til at imødekomme Apples ydelsesstandarder. Apple er ikke ansvarlig for denne enheds drift, eller for om enheden overholder sikkerhedsstandarder og lovmæssige standarder. Bemærk, at brugen af dette tilbehør med iPod, iPhone eller iPad kan påvirke den trådløse ydeevne. iPod og iPhone er varemærker tilhørende Apple Inc., der er registreret i USA og andre lande. iPad er et varemærke tilhørende Apple Inc.



Uautoriseret kopiering af kopibeskyttet materiale, herunder computerprogrammer,

filer, udsendelser og lydindspilninger, kan være i strid med reglerne om ophavsret og med lovgivningen. Dette udstyr bør ikke bruges til sådanne formål.

 Bemærk

- Identifikationspladen findes bag på apparatet.



Specifications are subject to change without notice
© 2013 Koninklijke Philips Electronics N.V.
All rights reserved.

DCM2068_12_UM_V1.0

