

Register your product and get support at
www.philips.com/welcome

DCM2060



SV Användarhandbok

PHILIPS

Innehållsförteckning

| | |
|------------------------------------|---|
| 1 Viktigt! | 4 |
| Lär dig de här säkerhetssymbolerna | 4 |
| Skydda hörseln | 5 |

| | |
|-------------------------------|---|
| 2 Ditt mikrosystem | 6 |
| Introduktion | 6 |
| Förpackningens innehåll | 6 |
| Översikt över huvudenheten | 7 |
| Översikt över fjärrkontrollen | 8 |

| | |
|-----------------------------------|----|
| 3 Komma igång | 9 |
| Placering | 9 |
| Ansluta FM-antennen | 9 |
| Förbereda fjärrkontrollen | 10 |
| Ansluta strömmen | 10 |
| Lagra FM-radiokanaler automatiskt | 10 |
| Ställa in klockan | 11 |
| Slå på | 11 |

| | |
|---------------------------------|----|
| 4 Spela upp | 12 |
| Spela upp skiva | 12 |
| Spela upp från USB | 12 |
| Spela upp från iPod/iPhone/iPad | 12 |
| Alternativ för uppspelning | 13 |
| Justera ljudet | 14 |
| Visa olika typer av information | 14 |

| | |
|---|----|
| 5 Lyssna på FM-radio | 15 |
| Ställa in FM-radiokanaler | 15 |
| Programmera FM-radiokanaler automatiskt | 15 |
| Programmera FM-radiokanaler manuellt | 15 |
| Välj en förinställd radiokanal. | 15 |
| Visa RDS-information | 15 |
| Välja stereo/monosändning | 16 |

| | |
|------------------------------------|----|
| 6 Övriga funktioner | 16 |
| Ställa in larmtid | 16 |
| Ställa in insomningstimern | 17 |
| Spela upp från en extern ljudenhet | 17 |
| Så här använder du hörlurarna | 17 |

| | |
|---------------------------------|----|
| 7 Produktinformation | 18 |
| Specifikationer | 18 |
| USB-uppspelningsinformation | 18 |
| MP3-skivformat som kan användas | 19 |

| | |
|---------------------|----|
| 8 Felsökning | 19 |
|---------------------|----|

| | |
|---------------|----|
| 9 Obs! | 20 |
|---------------|----|

1 Viktigt!

- Läs de här instruktionerna.
- Följ samtliga instruktioner.
- Blockera inte ventilationsöppningar. Installera apparaten i enlighet med tillverkarens instruktioner.
- Installera den inte i närheten av någon värmekälla, som element, varmluftsintag, spis eller annan utrustning som avger värme (inklusive förstärkare).
- Skydda elkabeln så att den inte blir trampad på eller kommer i kläm, särskilt intill kontakter, extrauttag och precis vid enhetens hölje.
- Använd endast kringutrustning och tillbehör som är godkända av leverantören.
- Dra ur kontakten till enheten vid åskväder och när den inte ska användas på länge.
- Överlåt allt underhåll till kvalificerad servicepersonal. Service krävs när enheten har skadats på något sätt, till exempel om en elkabel eller kontakt är skadad, vätska eller främmande föremål har kommit in i enheten, enheten har utsatts för regn eller fukt, inte fungerar som den ska eller om den har fallit i golvet.
- **WARNING!** Batterianvändning – Undvik batteriläckage, som kan ge upphov till personskada, skada på egendom eller på fjärrkontrollen:
- Installera batterierna på rätt sätt med + och - enligt markeringarna på fjärrkontrollen.
- Blanda inte batterier (t.ex. gamla och nya eller kol och alkaliska).
- Ta ut batterierna när fjärrkontrollen inte används under en längre tid.
- Enheten får inte utsättas för vattendroppar eller vattenstrålar.
- Placera inga potentiellt skadliga föremål på enheten (t.ex. vattenfyllda kärl eller levande ljus).

- Om adaptern används som frångkopplingsenhet ska den vara lätt att komma åt.

Lär dig de här säkerhetssymbolerna



Blixten anger att det finns oisolerat material i enheten som kan ge en elektrisk stöt. För allas säkerhet bör du inte ta bort det skyddande höljet på produkten.

Utropstecknet betyder att det finns funktioner som du bör läsa mer om i den handbok som medföljer, för att undvika problem vid användning och underhåll.

WARNING! För att minska risken för brand och elektriska stötar bör du inte utsätta apparaten för regn eller fukt och du bör inte heller placera kärl med vatten, exempelvis blomvaser, ovanpå apparaten.

WARNING! För att minska risken för elektriska stötar bör du se till att sätta i kontakten på rätt sätt och trycka in den helt i uttaget.



Varning

- Ta aldrig bort höljet från apparaten.
- Smörj aldrig någon del av apparaten.
- Placera aldrig apparaten ovanpå någon annan elektrisk utrustning.
- Skydda apparaten mot direkt solljus, öppna lågor och värme.
- Titta aldrig rakt in i laserstrålen i apparaten.
- Se till att nätsladden, kontakten och adaptern alltid är enkelt tillgängliga så att du kan koppla bort apparaten från eluttaget.

Skydda hörseln

Fara

- Du undviker hörselskador genom att använda hörlurarna med hög volym under begränsad tid och ställa in volymen på en säker nivå. Ju högre volym, desto kortare lyssningstid.

Observera följande riktlinjer när du använder hörlurarna.

- Lyssna på rimliga ljudnivåer under rimlig tid.
- Höj inte volymen allteftersom din hörsel anpassar sig.
- Höj inte volymen så mycket att du inte kan höra din omgivning.
- Du bör vara försiktig eller tillfälligt sluta använda hörlurarna i potentiellt farliga situationer.
- Mycket högt ljudtryck från hörlurar kan skada hörseln.

Var försiktig

- Genom att använda kontrollerna eller justera funktionerna på något sätt som inte beskrivs i den här handboken kan du utsätta dig för farlig strålning eller annan osäker användning.

Klass 1 laserapparat

Varning! Om apparaten används på annat sätt än i denna bruksanvisning specificerats, kan användaren utsättas för osynlig laserstrålning, som överskrider gränsen för laserklass 1.

Observera! Stömbrytaren är sekundärt kopplad och bryter inte strömmen från nätet. Den inbyggda nätdelen är därför ansluten till elnätet så länge stickproppen sitter i vägguttaget.

2 Ditt mikrosystem

Gratulerar till din nya produkt och välkommen till Philips! Genom att registrera din produkt på www.philips.com/welcome kan du dra nytta av Philips support.

Introduktion

Med den här enheten kan du:

- ta del av ljud från skivor, iPod/iPhone/iPad, USB-enheter och andra externa enheter
- lyssna på FM-radio

Du kan förbättra ljudet med följande

ljudeffekter:

- Digital Sound Control (DSC)
- DBB (Dynamic Bass Boost)

Enheten fungerar med följande medieformat:



- Monteringssats (2 pluggar och 2 skruvar)
- FM-antenn
- Gummiplatta för iPad
- Användarhandbok
- Snabbstartguide
- Anvisningar för väggmontering

Om du kontaktar Phillips behöver du ange modell- och serienumret till apparaten. Modell- och serienumret finns på apparatens undersida. Skriv numren här:

Modellnummer _____

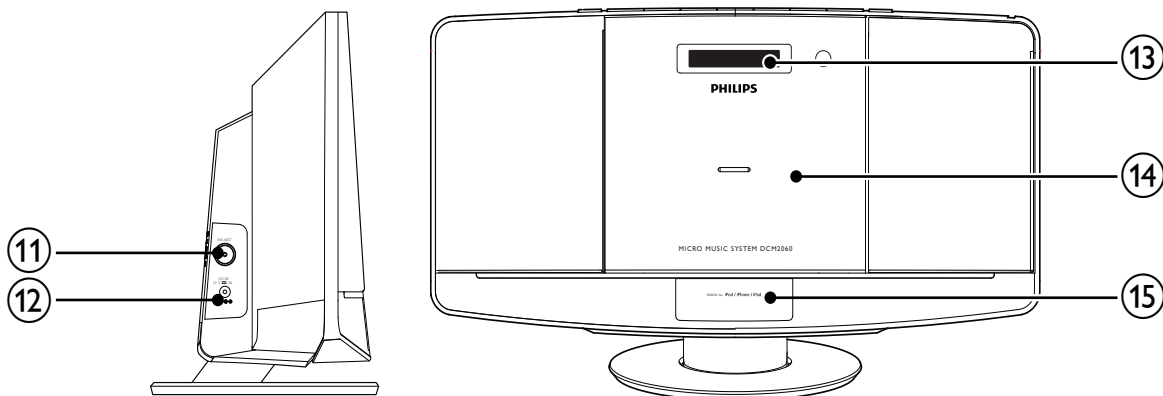
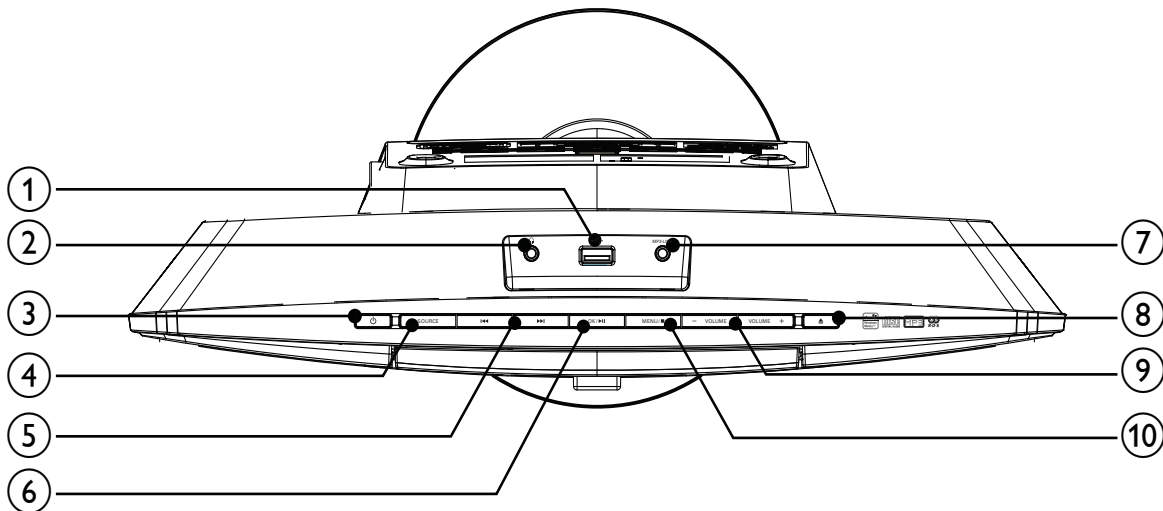
Serienr _____

Förpackningens innehåll

Kontrollera och identifiera innehållet i förpackningen:

- Huvudenhet
- Fjärrkontroll
- Nätadapter
- 1 MP3 link-kabel

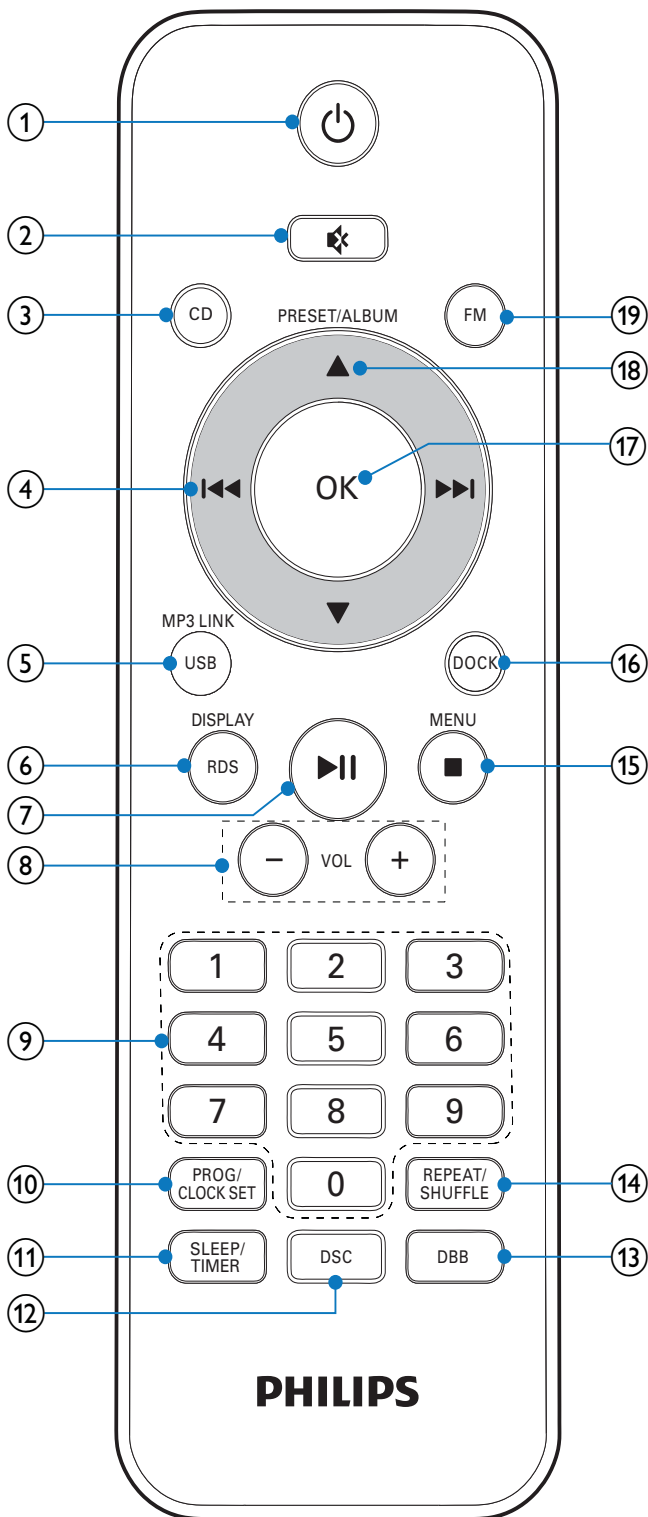
Översikt över huvudenheten



- ①
 - Ansluta USB-enhet.
- ②
 - Hörlursuttag.
- ③
 - Slå på/stänga av enheten.
 - Växla till standbyläge.
- ④ **SOURCE**
 - Välj en källa: CD, FM, USB, Docka eller MP3 LINK.
- ⑤
 - Hoppa till föregående/nästa spår.
 - Sök i ett spår/på en skiva.
 - Ställ in radiokanaler.
 - Justera tiden.
- ⑥ **OK/▶||**
 - Bekräfta val.
 - Starta/pausa uppspelning.
- ⑦ **MP3-LINK**
 - Anslut en extern ljudenhet.
- ⑧
 - Öppna/stäng skivfacket.
- ⑨ **VOLUME + / -**
 - Justera volymen.
- ⑩ **MENU/■**
 - Öppna iPod-/iPhone-/iPad-menyn.
 - Stoppa uppspelning eller ta bort ett program.
- ⑪ **FM ANT**
 - Förbättra FM-mottagningen.
- ⑫ **DC IN**
 - Ansluta strömmen.

- ⑬ Teckenfönster
 - Visa uppspelningsinformation.
- ⑭ Skivfack
- ⑮ DOCK för iPod/iPhone/iPad

Översikt över fjärrkontrollen



- ①
 - Slå på/stänga av enheten.
 - Växla till standbyläge.
- ②
 - Stäng av/återställ ljud.
- ③ CD
 - Välj CD-källa.
- ④
 - Hoppa till föregående/nästa spår.
 - Sök i ett spår/på en skiva.
 - Ställ in radiokanaler.
 - Justera tiden.
- ⑤ USB/MP3 LINK
 - Välj USB/MP3 link-källa.
- ⑥ RDS/DISPLAY
 - För vissa FM-radiokanaler: visa RDS-information.
 - Visa tids- och uppspelningsinformation.
- ⑦
 - Starta/pausa uppspelning.
- ⑧ VOL +/-
 - Justera volymen.
- ⑨ Numeric Keypad 0 - 9
 - Välj ett spår direkt från en skiva eller USB-enhet.
 - Välj en snabbvals kanal.
- ⑩ PROG/CLOCK SET
 - Programmera spår.
 - Programmera radiokanaler.
 - Ange tid.
- ⑪ SLEEP/TIMER
 - Ställa in insomnings-/larmtimer.
- ⑫ DSC
 - Välj en snabbvalsinställning.
- ⑬ DBB
 - Aktivera/avaktivera dynamisk basförbättring.
- ⑭ REPEAT/SHUFFLE
 - Spela upp ett spår eller alla spår flera gånger.

- Upprepa spåren i det aktuella albumet.
- Spela upp spår slumpmässigt.

15 MENU/ ■

- Öppna iPod-/iPhone-/iPad-menyn.
- Stoppa uppspelning eller ta bort ett program.

16 DOCK

- Välj iPod/iPhone/iPad-källa.

17 OK

- Bekräfta val.

18 ▲ / ▼

- Välj en snabbvalskanal.
- Hoppa till föregående/nästa album.

19 FM

- Välj FM-radiokälla.

3 Komma igång



Var försiktig

- Genom att använda kontrollerna eller justera funktionerna på något sätt som inte beskrivs i den här handboken kan du utsätta dig för farlig strålning eller annan osäker användning.

Följ alltid anvisningarna i det här kapitlet i rätt följd.

Placering

Du kan placera enheten på en plan yta eller montera den på väggen.

Montera på en vägg

Läs medföljande instruktioner för väggmontering.

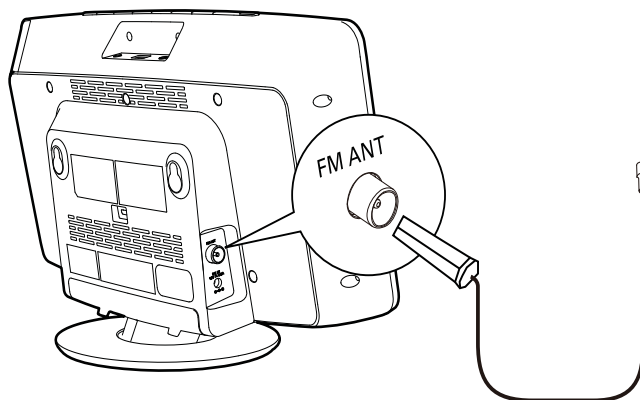
Ansluta FM-antennen



Tips

- Dra ut och justera antennens placering för bästa möjliga mottagning.

Anslut den medföljande FM-antennen till **FM ANT**-uttaget på huvudenheten.



Förbereda fjärrkontrollen

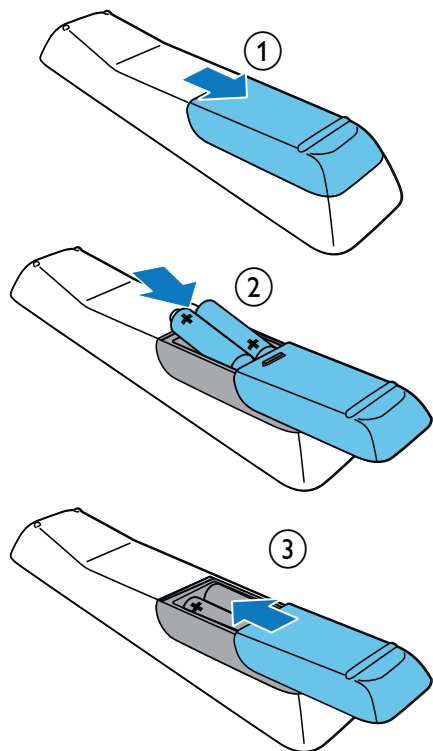


Var försiktig

- Risk för explosion! Håll batterierna borta från värme, solljus och eld. Lägg aldrig batterierna i eld.
- Risk för minskad batterilivslängd! Blanda aldrig olika märken eller typer av batterier.
- Risk för produktskada! Ta ut batterierna ur fjärrkontrollen om du inte tänker använda den på länge.

Så här sätter du i batteriet till fjärrkontrollen:

- 1 Öppna batterifacket.
- 2 Sätt i 2 AAA-batterier med polerna (+/-) åt rätt håll enligt markeringen.
- 3 Stäng batterifacket.



Ansluta strömmen



Var försiktig

- Risk för produktskada! Kontrollera att nätspänningen motsvarar den spänning som är tryckt på bak- eller undersidan av enheten.
- Risk för elektriska stötar! När du kopplar bort nätkabeln ska du alltid dra ut kontakten ur uttaget. Dra aldrig i sladden.
- Innan du ansluter nätadaptern bör du se till att alla andra anslutningar har gjorts.

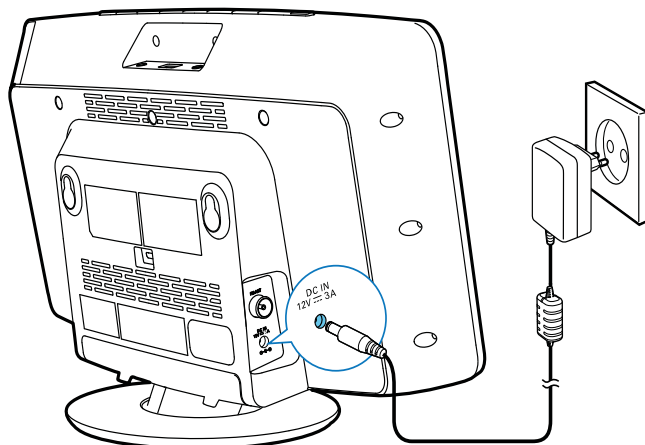


Kommentar

- Typplattan sitter på huvudenhetens baksida.

Anslut nätadaptern till:

- uttaget **DC IN** på huvudenheten.
- vägguttaget.



Lagra FM-radiokanaler automatiskt

När enheten växlar till FM-radioläge, och inga radiokanaler har sparats, börjar enheten lagra FM-radiokanaler automatiskt.

1

- Anslut enheten till elnätet.
↳ [AUTO INSTALL – PRESS PLAY, STOP CANCEL] (installera automatiskt genom att trycka på ►||, avbryt genom att trycka på ■) visas.

- 2 Påbörja fullständig sökning genom att trycka in och hålla kvar ►■ i tre sekunder.
- ↳ Enheten lagrar automatiskt FM-radiokanaler med tillräcklig signalstyrka och sänder sedan den första förinställda kanalen.



Tips

- För att avsluta lagringsläge trycker du på ◊ eller ■.

Ställa in klockan

- 1 I viloläge trycker du in och håller kvar **CLOCK SET** på fjärrkontrollen i två sekunder.
 - ↳ [SET CLOCK] (ställ in klocka) rullas över skärmen.
- 2 Tryck på **CLOCK SET** igen.
 - ↳ 12/24-timmarsformatet blinkar.
- 3 Tryck på ◀◀ / ▶▶ upprepade gånger för att välja timformat.
- 4 Bekräfta genom att trycka på **CLOCK SET**.
 - ↳ Timsiffrorna blinkar.
- 5 Upprepa steg 3-4 för att ställa in timme.
- 6 Upprepa stegen 3-4 för att ställa in minuter.
- 7 Upprepa steg 3-4 för att välja om du vill synkronisera enhetens tid med RDS-kanaler.
 - [RDS TIME SYNC [N]]: (Ingen klocksynkronisering): tidssynkronisering är avaktiverad.
 - [RDS TIME SYNC [Y]]: (Synkronisera RDS-klocka) enheten synkroniserar tiden från RDS-kanalerna automatiskt.



Kommentar

- Precisionen hos den överförda tiden beror på RDS-kanalen som överför tidssignalen.
- Om du inte trycker på någon knapp på 90 sekunder avslutas klockinställningsläget automatiskt.

Slå på

Tryck på ◊.

- ↳ Enheten byter till senast valda källa.



Kommentar

- Välj källa genom att trycka på **SOURCE** upprepade gånger eller på ingångskällknapparna på fjärrkontrollen.

Växla till standbyläge

Tryck på ◊ igen för att sätta enheten i standbyläge.

- ↳ Klockan (om den är inställd) visas i teckenfönstret.

4 Spela upp

Spela upp skiva

- 1 Tryck på **▲** så öppnas skivfacket.
- 2 Sätt i en skiva med etiketten vänd uppåt.
- 3 Tryck på **▲** så stängs skivfacket.
- 4 Om du vill välja skivan som källa trycker du på **CD** på fjärrkontrollen.
 - ↳ **[läsa]** (läsa) blinkar i ett ögonblick och spelar sedan upp CD automatiskt. Om inte trycker du på **▶||**.

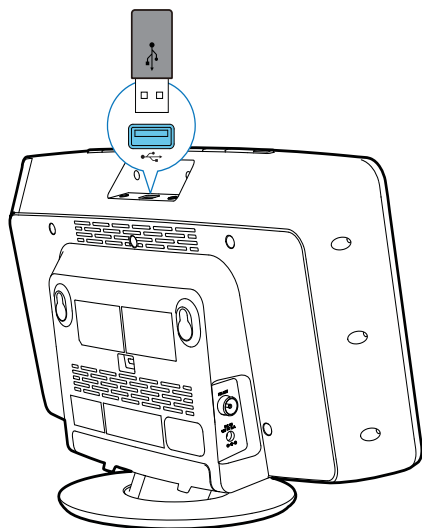
Spela upp från USB



Kommentar

- Kontrollera att USB-enheten innehåller spelbara ljudspår.

- 1 Sätt i USB-enheten i  -uttaget.



- 2 Om du vill välja USB som källa trycker du på **USB** på fjärrkontrollen.
 - ↳ Uppspelningen startar automatiskt. Om inte trycker du på **▶||**.

Spela upp från iPod/iPhone/iPad

Du kan lyssna på musik från din iPod/iPhone/iPad genom enheten.

Kompatibel iPod/iPhone/iPad

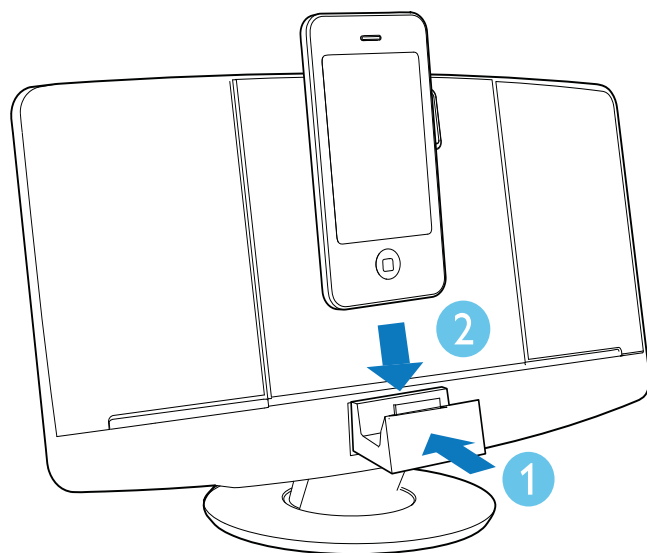
Enheten kan hantera följande iPod-, iPhone- och iPad-modeller:

Utvecklade för:

- iPod touch (1:a, 2:a, 3:e, 4:e generationen)
- iPod nano (2:a, 3:e, 4:e, 5:e, 6:e generationen)
- iPhone 4
- iPhone 3GS
- iPhone 3G
- iPhone
- iPad 2
- iPad

Ansluta iPod/iPhone

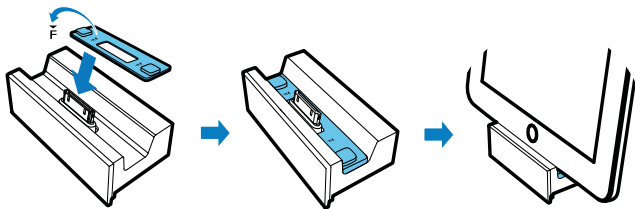
- 1 Tryck på **DOCK** för iPod/iPhone/iPad för att öppna dockningsfacket.
- 2 Placera iPod/iPhone i dockan.



Sätt i din iPad

Den medföljande gummiplattan kan användas för att stabilisera iPad eller iPad 2.

- 1 Tryck på **DOCK** för iPod/iPhone/iPad för att öppna dockningsfacket.
- 2 Placera gummiplattan i dockningsfacket enligt bilden.
- 3 Ställ en iPad eller iPad 2 i dockan.



Lyssna på iPod/iPhone/iPad

- 1 Se till att iPod/iPhone/iPad är ordentligt isatt.
- 2 Tryck på **SOURCE** flera gånger eller på **DOCK** på fjärrkontrollen för att välja iPod/iPhone/iPad-källa.
- 3 Spela upp spår från iPod/iPhone/iPad.
 - Tryck på **▶||** om du vill pausa/återuppta uppspelningen.
 - Om du vill hoppa till ett spår trycker du på **◀◀ / ▶▶**.
 - Om du vill söka under uppspelningen håller du **◀◀ / ▶▶** intryckt. Släpp den sedan när du vill återgå till normal uppspelning.
 - Gå tillbaka till föregående iPod-/iPhone-/iPad-meny genom att trycka på **MENU**.
 - Om du vill bläddra igenom menyn trycker du på **▲ / ▼**.
 - Bekräfta ett val genom att trycka på **OK**.

Ta bort iPod/iPhone/iPad

Ta ut iPod/iPhone/iPad ur dockan.

Ladda iPod/iPhone/iPad

☰ Kommentar

- iPod med färgskärm, iPod classic och iPod med video är inte kompatibla med dockladdning.

När enheten är ansluten till nätströmmen börjar den dockade iPod-/iPhone-/iPad-enheten laddas.

✱ Tips

- För vissa iPod-modeller kan det ta upp till en minut innan laddningsindikatorn visas.

Alternativ för uppspelning

Pausa/återuppta uppspelningen

Under uppspelning trycker du på **▶||** för att pausa/återuppta uppspelningen.

Repeterad/slumpvis uppspelning

- 1 Under uppspelning trycker du på **REPEAT/SHUFFLE** upprepade gånger för att välja:
 - **↻** : spela upp det aktuella spåret upprepade gånger.
 - **↻ALB** (endast för MP3/WMA): spela upp alla spår i det här albumet upprepade gånger.
 - **↻ALL** : spela upp alla spår upprepade gånger.
 - **🎲** : visa alla bilder i slumpvis ordning.
- 2 Återuppta normal uppspelning genom att trycka på **REPEAT/SHUFFLE** upprepade gånger tills ikonerna ovan försvinner.

Hoppa till ett spår

För CD:

Tryck på **◀◀ / ▶▶** och välj ett annat spår.

För MP3-skiva och USB:

- 1 Tryck på ▲ / ▼ och välj ett album eller en mapp.
- 2 Tryck på ◀◀ / ▶▶ och välj ett spår/en fil.



Tips

- Om du vill välja ett spår direkt kan du också trycka på en knapp på den numeriska knappsatsen.

Sökning inom ett spår

- 1 Under uppspelning håller du ◀◀ / ▶▶ intryckt.
- 2 Släpp när du vill återgå till normal uppspelning.

Programmera spår

Du kan programmera högst 20 spår.

- 1 I CD/USB-läget trycker du på ■ för att stoppa uppspelning och sedan på **PROG** för att aktivera programmeringsläge.
↳ **[PROG]** (programmera) visas.
- 2 När det gäller MP3/WMA-filer trycker du på ▲ / ▼ för att välja en skiva.
- 3 Tryck på ◀◀ / ▶▶ och välj ett spår och bekräfta därefter genom att trycka på **PROG**.
- 4 Upprepa steg 2 och 3 för att programmera fler spår.
- 5 Tryck på ▶|| och spela upp de programmerade spåren.
↳ Under uppspelning visas **[PROG]** (programmera).
 - För att radera programmet trycker du på ■ när uppspelning har stoppats.

| Funktion | Åtgärd |
|---|-----------------------------------|
| För att öka/minska volymen | Tryck på VOL +/- . |
| För att stänga av/återställa ljudet | Tryck på ⊘ . |
| För att aktivera/avaktivera dynamisk basförbättring | Tryck på DBB . |
| För att välja en ljudeffekt: [POP] (pop) [JAZZ] (jazz) [CLASSIC] (klassisk) [ROCK] (rock) [FLAT] (platt) | Tryck på DSC flera gånger. |

Visa olika typer av information

Under uppspelning trycker du på **DISPLAY** flera gånger för att visa tid och olika typer av uppselningsinformation.

Justera ljudet

Under uppspelning kan du justera volym och välja ljudeffekter.

5 Lyssna på FM-radio

Ställa in FM-radiokanaler

Kommentar

- Placera antennen så långt bort som möjligt från TV:n, videon eller andra strålningskällor.
- Kontrollera att du har anslutit och dragit ut den medföljande antennen helt.

- 1 Välj FM-läge genom att trycka på **FM**.
- 2 Håll **◀◀** / **▶▶** nedtryckt i tre sekunder.
↳ **[SEARCH]** (sök) visas.
↳ Enheten ställer automatiskt in en FM-kanal med stark mottagning.

- 3 Upprepa steg 2 om du vill ställa in fler radiokanaler.

Så här ställer du in en svag station:

Tryck på **◀◀** / **▶▶** upprepade gånger tills du hittar optimal mottagning.

Programmera FM-radiokanaler automatiskt

Kommentar

- Du kan programmera högst 20 snabbvalskanaler (FM).

- Håll **PROG** intryckt i tre sekunder i FM-radioläge.
- ↳ **[AUTO]** (automatisk) visas.
- ↳ Enheten lagrar alla FM-radiokanaler och sänder sedan den första tillgängliga kanalen.

Programmera FM-radiokanaler manuellt

- 1 I radioläget ställer du in en radiokanal.
- 2 Tryck på **PROG** för att aktivera programmeringsläget.
↳ **[PROG]** (programmera) blinkar.
- 3 Välj ett kanalnummer genom att trycka på **▲** / **▼** flera gånger.
- 4 Bekräfta genom att trycka på **PROG** igen.
- 5 Upprepa steg 1-4 för att lagra andra kanaler.

Kommentar

- Om du vill ta bort en förinställd kanal, lagrar du en annan station på samma plats.

Välj en förinställd radiokanal.

I radioläget trycker du på **▲** / **▼** eller på de numeriska knapparna och väljer ett förinställt nummer.

Visa RDS-information

RDS (Radio Data System) är en tjänst som gör det möjligt för FM-radiokanaler att visa extra information. Om du ställer in en RDS-kanal, visas en RDS-ikon.

- 1 Ställ in en RDS-radiokanal.
- 2 Tryck på **RDS** upprepade gånger och bläddra igenom följande information (om tillgänglig):
↳ Programmera tjänst
↳ Programtyp som **[NEWS]** (nyheter), **[SPORT]** (sport), **[POP M]** (popmusik)..
↳ Radiotextmeddelande

Välja stereo/monosändning



Kommentar

- Stereosändning är standardinställningen för radioläget.
- Förbättra mottagningen för kanaler med svaga signaler genom att ändra till monoljud.

Växla mellan mono- och stereosändning genom att trycka på **OK** i FM-radioläget.

6 Övriga funktioner

Ställa in larmtid

Enheten kan användas som larmtimer. Du kan välja CD, FM-radio, iPod/iPhone/iPad eller USB som larmkälla.



Kommentar

- Se till att du har ställt in klockan på rätt sätt.

- 1 I standbyläge trycker du på **TIMER** tills **[SET TIMER]** (ställ in timern) rullar på skärmen.
↳ **[SELECT SOURCE]** (välj källa) visas.
- 2 Tryck på **SOURCE** upprepade gånger eller på fjärrkontrollens källvalsknappar för att välja en källa: skiva, FM-radio, iPod/iPhone/iPad eller USB.
- 3 Bekräfta genom att trycka på **TIMER**.
↳ Timsiffrorna blinkar.
- 4 Tryck på **◀◀ / ▶▶** flera gånger för att ställa in timtiden.
- 5 Bekräfta genom att trycka på **TIMER**.
↳ Minutsiffrorna blinkar.
- 6 Upprepa steg 4–5 för att ställa in minuttiden.



Kommentar

- Om du inte trycker på någon knapp på 90 sekunder avslutas alarminställningsläget automatiskt.
- Om iPod/iPhone/iPad väljs som larmkälla, och du har skapat en spellista som heter "PHILIPS" i iTunes och importerar den till iPod/iPhone/iPad, kommer du att vakna till ett slumpvis valt spår i spellistan.
- Om ingen "PHILIPS"-spellista skapas i iPod/iPhone/iPad, eller om inga spår har sparats i den, kommer du att vakna till det senaste spåret som spelades upp på iPod/iPhone/iPad.

Aktivera eller avaktivera larmtimern

I standbyläget trycker du på **TIMER** upprepade gånger för att aktivera eller avaktivera larmet.


↳  visas när timern aktiveras.



Tips

- Om källan CD/USB/iPod är vald men ingen skiva är isatt och ingen USB/iPod/iPhone/iPad är ansluten växlar systemet automatiskt till radiokälla.

Så här använder du hörlurarna

Anslut ett par hörlurar till -uttaget på enheten.

Ställa in insomningstimern



Kommentar

- Se till att du har ställt in klockan på rätt sätt.

När enheten är på trycker du på **SLEEP** upprepade gånger för att välja tid för insomningstimer (i minuter).

↳ När insomningstimern är aktiverad visas **zZ**.



Tips

- Avaktivera insomningstimern genom att trycka upprepade gånger på **SLEEP** tills **[OFF]** (insomning av) visas.

Spela upp från en extern ljudenhet

Med det här Hi-Fi-systemet kan du spela upp ljud från externa ljudenheter som MP3-spelare.

- 1 Anslut den medföljande MP3 Link-kabeln till
 - **MP3-LINK**-uttaget.
 - den externa enhetens ljudutgång.
- 2 Tryck på **USB/MP3 LINK** upprepade gånger och välj MP3 link-läge.
- 3 Börja spela upp från den externa enheten (läs i enhetens användarhandbok).

7 Produktinformation



Kommentar

- Produktinformationen kan komma att ändras utan föregående meddelande.

Specifikationer

Förstärkare

| | |
|------------------------|----------------------------|
| Nominell uteffekt | 2 x 10 W RMS |
| Frekvensomfång | 80 Hz - 16 kHz, ± 3 dB |
| Signal/brusförhållande | ≥ 60 dB |
| MP3 Link-ingång | 0,5 V RMS 20 kohm |

Skiva

| | |
|----------------------------|------------------------------------|
| Lasertyp | Halvledare |
| Skivdiameter | 12 cm/8 cm |
| Skivor som kan användas | CD-DA, CD-R, CD-RW, MP3-CD, WMA-CD |
| Audio DAC | 24 bitar/44,1 kHz |
| Total harmonisk distorsion | $< 1,5$ % (1 kHz) |
| Frekvensomfång | 60 Hz–16 kHz |
| S/N-förhållande | > 55 dBA |

Tuner (FM)

| | |
|---------------------------------|----------------|
| Mottagningsområde | 87,5 – 108 MHz |
| Inställningsområde | 50 kHz |
| Känslighet | |
| – Mono, 26 dB S/N-förhållande | < 22 dBf |
| – Stereo, 46 dB S/N-förhållande | > 43 dBf |
| Sök enligt kriterier | > 28 dBf |
| Total harmonisk distorsion | < 3 % |
| Signal/brusförhållande | > 50 dB |
| Antal förinställda kanaler | 20 |

Allmän information

| | |
|----------------------------------|--|
| Nätström | Modell: AS360-120-AE300; Ingång: 100–240 V~, 50/60 Hz 1,2 A; Utgång: 12 V \equiv 3,0 A |
| Effektförbrukning vid användning | 25 W |
| Effektförbrukning i standbyläge | ≤ 1 W |
| Storlek | |
| – Huvudenhet | 400 x 235 x 97,5 mm (B x H x D) |
| Vikt | |
| - Med förpackning | 3,8 kg |
| - Huvudenhet | 2,2 kg |

USB-uppspelningsinformation

Kompatibla USB-enheter:

- USB-flashminne (USB1.1)
- USB-flashspelare (USB1.1)
- minneskort (kräver ytterligare en kortläsare för att fungera med enheten)

Format som kan användas:

- USB- eller minnesfilformat FAT12, FAT16, FAT32 (sektorstorlek: 512 byte)

- MP3-bithastighet (dataöverföringshastighet): 32–320 kbit/s och variabel bithastighet
- WMA v9 eller tidigare
- Kapslade kataloger upp till max. 8 nivåer
- Antal album/mappar: max. 99
- Antal spår/titlar: max. 999
- ID3 tag v2.0 eller senare
- Filnamn i Unicode UTF8 (maxlängd: 16 byte)

Format som inte kan hanteras:

- Tomma album: ett tomt album är ett album som inte innehåller MP3-/WMA-filer och som därför inte visas i teckenfönstret.
- Format som inte kan hanteras hoppas över: Word-dokument (.doc) och MP3-filer med filnamnstillägget .dlf ignoreras och spelas inte upp.
- AAC-, WAV-, PCM-ljudfiler
- DRM-skyddade WMA-filer (.wav, .m4a, .m4p, .mp4, .aac)
 - WMA-filer i förlustfria format

MP3-skivformat som kan användas

- ISO9660, Joliet
- Högsta antal möjliga titlar: 999 (beroende på filnamnslängden)
- Högsta antal möjliga album: 99
- Samplingsfrekvenser som kan hanteras: 32 kHz, 44,1 kHz, 48 kHz
- Bithastigheter som kan hanteras: 32–320 (kbit/s), variabla bithastigheter

8 Felsökning



Varning

- Ta aldrig bort höljet från apparaten.

Försök aldrig reparera systemet själv. Om du gör det gäller inte garantin.

Om det uppstår problem vid användningen av apparaten bör du kontrollera nedanstående punkter innan du begär service. Om problemet kvarstår går du till Philips webbplats (www.philips.com/welcome). När du kontaktar Philips bör du ha både apparaten samt modell- och serienumret till hands.

Ingen ström

- Kontrollera att strömkabeln på enheten är korrekt ansluten.
- Kontrollera att det finns ström i nätuttaget.
- Energisparfunktionen gör att systemet stängs av automatiskt 15 minuter efter att uppspelningen har avslutats och inga reglage har använts.

Inget ljud eller förvrängt ljud

- Justera volymen.
- Koppla från hörlurarna.
- Kontrollera att högtalarna är anslutna på rätt sätt.
- Kontrollera om de avisolerade högtalarkablarna är klämda.

Inget svar från enheten

- Koppla från och återanslut nätkontakten och slå sedan på enheten igen.
- Energisparfunktionen gör att systemet stängs av automatiskt 15 minuter efter att uppspelningen har avslutats och inga reglage har använts.

Fjärrkontrollen fungerar inte.

- Innan du trycker på någon av funktionsknapparna väljer du först rätt källa med fjärrkontrollen i stället för huvudenheten.

- Minska avståndet mellan fjärrkontrollen och enheten.
- Sätt i batteriet med polerna (+/-) åt rätt håll.
- Byt batteri.
- Rikta fjärrkontrollen direkt mot sensorn på framsidan av enheten.

Ingen skiva identifierad

- Sätt i en skiva.
- Kontrollera om skivan är isatt upp-och-ned.
- Vänta tills kondensen på linsen torkat.
- Byt ut eller torka av skivan.
- Använd en färdigställd CD eller en skiva av rätt format.

Kan inte visa vissa filer i USB-enheten

- Antalet mappar eller filer i USB-enheten har överskridit angiven gräns. Detta är inte ett fel.
- Filernas format kan inte hanteras.

USB-enheten kan inte hanteras

- USB-enheten är inte kompatibel med enheten. Försök med en annan.

Dålig radiomottagning

- Öka avståndet mellan enheten och TV:n eller videon.
- Dra ut FM-antennen helt.

Timern fungerar inte

- Ställ in klockan rätt.
- Slå på timern.

Klock-/timerinställningen har raderats

- Strömmen har stängts av eller också har strömsladden kopplats från.
- Återställ klockan/timern.

9 Obs!

Eventuella förändringar av den här enheten som inte uttryckligen har godkänts av Philips Consumer Lifestyle kan frånta användaren rätten att använda utrustningen.



Användning av den här produkten överensstämmer med EU:s förordningar om radiostörningar.

Produkten överensstämmer med kraven för följande direktiv och riktlinjer: 2004/108/EC + 2006/95/EC



Produkten är utvecklad och tillverkad av högkvalitativa material och komponenter som både kan återvinnas och återanvändas.



När den här symbolen med en överkryssad papperskorg visas på produkten innebär det att produkten omfattas av det europeiska direktivet 2002/96/EG.

Ta reda på var du kan hitta närmaste återvinningsstation för elektriska och elektroniska produkter.

Följ den lokala lagstiftningen och släng inte dina gamla produkter i det vanliga hushållsavfallet. Genom att kassera dina gamla produkter på rätt sätt kan du bidra till att minska eventuella negativa effekter på miljö och hälsa.



Din produkt innehåller batterier som omfattas av EU-direktiv 2006/66/EC, som inte får kasseras som vanliga hushållssopor. Ta reda

på vilka lokala regler som gäller för separat insamling av batterier eftersom korrekt kassering bidrar till att förhindra negativ påverkan på miljö och hälsa.

Miljöinformation

Allt onödigt förpackningsmaterial har tagits bort. Vi har försökt göra paketeringen lätt att dela upp i tre olika material: kartong (lådan), polystyrenskum (buffert) och polyeten (påsar, skyddande skumskiva).

Systemet består av material som kan återvinnas och återanvändas om det monteras isär av ett specialiserat företag. Följ de lokala föreskrifterna för kassering av förpackningsmaterial, användna batterier och gammal utrustning.



Tillverkningen av otillåtna kopior av kopieringsskyddat material, bl.a. datorprogram, filer, sändningar och ljudinspelningar, kan innebära ett brott mot copyright-lagstiftningen och därmed vara straffbart. Den här utrustningen bör inte användas i sådana syften.

Den här apparaten har följande etikett:



