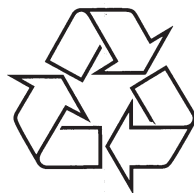


Užregistruokite savo prietaisą ir  
gaukite pagalbą internete:  
[www.philips.com/welcome](http://www.philips.com/welcome)

**DCM2060**



Daugiau apie firmos "Philips" gaminius galite sužinoti  
pasauliniame Interneto tinkle. Svetainės adresas:  
<http://www.philips.com>

Naudojimosi instrukcijų knygelė



<b>1 Svarbu .....</b>	<b>4</b>	<b>6 Kitos funkcijos .....</b>	<b>16</b>
Žinokite šiuos saugumo simbolius .....	4	Nustatykite žadintuvą .....	16
Klausymosi saugumas .....	5	Nustatykite miego laikmatį .....	17
<b>2 Jūsų mikro muzikos sistema .....</b>	<b>6</b>	Klausykitės išorinio prietaiso .....	17
Įžanga .....	6	Klausykitės per ausines .....	17
Ką rasite dėžutėje .....	6	<b>7 Prietaiso informacija .....</b>	<b>18</b>
Pagrindinio prietaiso apžvalga .....	7	Charakteristikos .....	18
Nuotolinio valdymo pultelio apžvalga .....	8	USB grojimo informacija .....	19
<b>3 Nuo ko pradėti .....</b>	<b>9</b>	Palaukiami MP3 diskų formatai: .....	19
Pastatymas .....	9	<b>8 Problemų sprendimas .....</b>	<b>20</b>
Prijunkite FM anteną .....	9	<b>9 Pastaba .....</b>	<b>21</b>
Paruoškite nuotolinio valdymo pultelį .....	10		
Prijunkite energijos tiekimą .....	10		
Automatiškai įdiekite radijo stotis .....	10		
Nustatykite laikrodį .....	11		
Įjunkite .....	11		
<b>4 Grokite .....</b>	<b>12</b>		
Grokite diskus .....	12		
Grokite iš USB .....	12		
Grokite iš iPod / iPhone / iPad .....	12		
Grojimo nustatymai .....	13		
Pareguliuokite garsą .....	14		
Rodykite įvairią informaciją .....	14		
<b>5 Klausykitės FM radijo .....</b>	<b>15</b>		
Nustatykite FM radijo stotį .....	15		
Automatinis radijo stočių programavimas .....	15		
Rankinis radijo stočių programavimas .....	15		
Pasirinkite nustatytą radijo stotį .....	15		
Rodyti RDS informaciją .....	15		
Pasirinkite stereo / mono transliaciją .....	16		

## 1. SVARBU

- Perskaitykite šias instrukcijas.
- Paisykite visų įspėjimų.
- Neužblokuokite ventilacijos angų. Įdiekite laikydamiesi gamintojo nurodymų.
- Nestatykite prietaiso netoli karščio šaltinių, tokių kaip radiatoriai, šildytuvai, krosnelės ar kiti aparatai (įskaitant stiprintuvus), kurie šyla.
- Apsaugokite elektros maitinimo laidą, kad ant jo nevaikščiotų, nesuspaustų, ypač prie kištuko, jungiklių ir vietos, kurioje laidas jungiamas prie prietaiso.
- Naudokite tik tuos priedus / aksesuarus, kuriuos nurodo gamintojas.
- Atjunkite šį prietaisą nuo elektros tinklo žaibuojant arba jei nenaudosite jo ilgą laiką.
- Jei prietaisą reikia taisyti, kreipkitės į kvalifikuotą personalą. Kvalifikuota specialistų pagalba reikalinga, jei prietaisas buvo pažeistas bet koku būdu, pavyzdžiui, laidas ar kištukas yra pažeistas, skystis išsipylė ar kas nors nukrito ant prietaiso, prietaisas pateko į lietu ar drėgmę, neveikia tinkamai arba buvo numestas.
- Baterijų naudojimo ĮSPĖJIMAS – norėdami apsaugoti nuo baterijų pratekėjimo, kuris gali sukelti sužeidimus, daiktų sugadinimą ar prietaiso sugadinimą:
- Įstatykite baterijas tinkamai, atkreipdami dėmesį į + ir -, kaip pažymėta prietaise.
- Nemaišykite baterijų (senų su naujomis arba anglies su šarminėmis ir t.t.).
- Išimkite baterijas, jei nuotolinio valdymo pultelis bus nenaudojamas ilgą laiką.
- Ant prietaiso niekas neturėtų lašėti ar taškytis.
- Nedėkite jokių galimo pavojaus šaltinių ant prietaiso (pvz. indų su skysčiais, degančių žvakių).
- Kur srovės kištukas ar prietaiso šakotuvai yra naudojamas kaip atjungimo prietaisas, atjungimo prietaisas turi visuomet būti veikiantis.

## Žinokite šiuos saugumo simbolius



“Šauktukas” nurodo funkcijas, į kurias jūs turėtumėte atkreipti ypatingą dėmesį ir perskaityti pridėdamą informaciją, kad apsisaugotumėte nuo veikimo ir priežiūros problemų.

Šis “žaibas” nurodo neizoliuotą medžiagą jūsų prietaise, kuri gali sukelti elektros šoką.

ĮSPĖJIMAS: Norėdami sumažinti gaisro ar elektros šoko riziką, nelaikykite šio prietaiso lietuje ar drėgmėje, taip pat objektai su skysčiais, tokie kaip vazos, neturėtų būti statomi ant šio prietaiso.

ATSARGIAI: Norėdami apsaugoti nuo elektros šoko, parinkite rozetės lizdą, tinkamą kištukui, bei pilnai įstatykite.

### Įspėjimas

- Niekuomet nepašalinkite šio prietaiso korpuso.
- Jokių šio prietaiso dalių sutepti nereikia.
- Niekuomet nestatykite šio prietaiso ant kitos elektroninės įrangos.
- Laikykite šį prietaisą toliau nuo tiesioginių saulės spindulių, atviros liepsnos ar karščio.
- Niekuomet nežiūrėkite į lazerio spindulį prietaiso viduje.
- Įsitinkite, kad visuomet turite lengvą priėjimą prie rozetės, kad galėtumėte lengvai atjungti prietaisą nuo elektros tinklo.

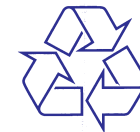
## 9. PASTABA

Bet kokie šio prietaiso pakeitimai ar modifikacijos, kurios nėra patvirtintos Philips Consumer Lifestyle, gali panaikinti vartotojo teisę naudotis prietaisu.



Šis prietaisas atitinka Europos bendrijos radijo trikdžių reikalavimus.

Šis prietaisas atitinka 2004/108/EC ir 2006/95/EC direktyvų reikalavimus ir nuorodas.



Jūsų prietaisas pagamintas iš medžiagų, kurios gali būti perdirbamos ir panaudojamos dar kartą.



Prašome pasidomėti apie atskirą elektrinių ir elektroninių prietaisų surinkimo sistemą.

Laikykites vietinių taisyklių ir nemeskite seno produkto kartu su kitomis namų apyvokos šiukšlėmis. Teisingas atsikratymas senu produktu padės sumažinti neigiamas pasekmes gamtai ir žmonių sveikatai.



Jūsų prietaise yra naudojamos baterijos, atitinkančios Europos direktyvą 2006/66/EC, jų negalima atsikratyti kartu su kitomis namų apyvokos šiukšlėmis.

Laikykites vietinių taisyklių ir pasidomėkite apie panaudotų baterijų surinkimą, nes teisingas atsikratymas senu produktu padės sumažinti neigiamas pasekmes gamtai ir žmonių sveikatai.

## Aplinkosaugos informacija

Mes nenaudojome nereikalingų pakavimo medžiagų. Pakuotę galima lengvai atskirti į tris medžiagas: kartonas (dėžutė), poliesteris (apsaugos) ir polietilenas (maišeliai, apsauginės putų juostelės). Jūsų prietaisas pagamintas iš medžiagų, kurios gali būti perdirbamos ir panaudojamos dar kartą, jei tai atlieka specializuota kompanija. Prašome pasidomėti vietinėmis taisyklėmis apie pakuotės, išsekusių baterijų ir senos įrangos išmetimą.

Made for



“Made for iPod”, “Made for iPhone” ir “Made for iPad” reiškia, kad elektroninis priedas yra sukurtas naudojimui specifiškai su iPod, iPhone ar iPad atitinkamai, ir yra sertifikuotas gamintojo atitikti Apple veikimo standartus. Apple nėra atsakingas už šio prietaiso veikimą ir atitikimą saugumo ir priežiūros standartams. Atkreipkite dėmesį, kad šio priedo naudojimas su iPod, iPhone arba iPad gali paveikti bevielio ryšio veikimą.

iPod ir iPhone yra Apple Inc. priklausantys prekės ženklai, registruoti JAV ir kitose šalyse. iPad yra Apple Inc. priklausantis prekės ženklas.



**Būkite atsakingi  
Gerbkite autorines teises.**

Neteisėtą nuo kopijavimo apsaugotos medžiagos kopijų darymas, įskaitant kompiuterines programas, failus, transliacijas ir garso įrašus, gali būti autorių teisių pažeidimas ir nusikaltimas. Šis prietaisas neturėtų būti naudojamas tokiems tikslams.

Šis prietaisas turi šią etiketę:

**KLASĖ 1  
LAZERINIS PRODUKTAS**

## 8. PROBLEMŲ SPRENDIMAS



### Ispėjimas

- Niekuomet neardykite šio prietaiso korpuso.

Norėdami išlaikyti galiojančią garantiją, niekuomet nebandykite taisyti prietaiso patys. Jei susiduriate su problemomis, kai naudojate šią sistemą, pasitikrinkite žemiau esančius sprendimus, prieš kreipdamiesi pagalbos. Jei problemos išspręsti nepavyksta, apsilankykite Philips interneto puslapyje ([www.philips.com/welcome](http://www.philips.com/welcome)). Kai susisiekiate su Philips, turėkite prietaisą netoliese, bei žinokite modelio bei serijos numerį.

### Nėra energijos

- Įsitikinkite, kad AC adapteris prijungtas teisingai.
- Įsitikinkite, kad rozetė veikia.
- Energijos taupymo sumetimais, sistema automatiškai išsijungia, jei 15 minučių po to, kai pasibaigė paskutinis takelis, nieko nedaroma.

### Nėra garso arba prastas garsas

- Pareguliuokite garsumą.
- Atjunkite ausines.

### Prietaisas nereaguoja

- Atjunkite prietaisą nuo elektros tinklo, prijunkite vėl ir įjunkite prietaisą.
- Energijos taupymo sumetimais, sistema automatiškai išsijungia, jei 15 minučių po to, kai pasibaigė paskutinis takelis, nieko nedaroma.

### Nuotolinio valdymo pultelis neveikia

- Prieš spausdami bet kokios funkcijos mygtuką, pirmiausia pasirinkite reikiamą šaltinį naudodamiesi nuotolinio valdymo pulteliu, o ne pagrindiniu prietaisu.
- Sumažinkite atstumą tarp pultelio ir prietaiso.
- Įdėkite bateriją, atsižvelgdami į poliškumą (+/- ženklus), kaip ir nurodyta.
- Pakeiskite bateriją.
- Nukreipkite nuotolinio valdymo pultelį tiesiai į prietaisą esantį sensorių.

### Nėra disko

- Įdėkite diską.
- Patikrinkite, ar diskas įdėtas teisingai.
- Palaukite, kol drėgmė nuo lęšio išsigaruos.
- Pakeiskite arba nuvalykite diską.
- Naudokite tik užbaigtus ir tinkamo formato diskus.

### Negroja kai kurių failų USB prietaise

- Katalogų arba failų skaičius USB prietaise viršija tam tikrą limitą. Tai nėra gedimas.
- Failų formatai gali būti nepalaikomi.

### USB prietaisas nepalaikomas

- USB atmintinė nesuderinama su prietaisu. Pabandykite kitą.

### Prastas radijo priėmimas

- Padidinkite atstumą tarp prietaiso ir televizoriaus ar vaizdo grotuvo.
- Pilnai ištempkite FM anteną.

### Žadintuvas neveikia

- Teisingai nustatykite laikrodį.
- Įjunkite žadintuvą.

### Laikrodžio / laikmačio nustatymai išsityrę

- Energijos tiekimas buvo nutrūkęs arba elektros laidas buvo atjungtas.
- Iš naujo nustatykite laikrodį / laikmatį.

## ... SVARBU

### Klausymosi saugumas



#### Atsargiai

- Norėdami išvengti klausos pažeidimų, ribokite laiką, kurį naudojate ausinėmis dideliu garsumu ir nustatykite saugų garsumą. Kuo didesnis garsumas, tuo trumpesnis saugaus klausymosi laikas.

#### Laikykitės šių nurodymų, kai naudojate ausinėmis.

- Klausykitės ne per dideliu garsu, ne per ilgai.
- Nereguliuokite garsumo klausai prisitaikius prie triukšmo.
- Nenustatykite tokio garsumo, kad negirdėtumėte, kas vyksta aplink jus.
- Būkite atsargūs ir nutraukite naudojimąsi potencialiai pavojingose situacijose.
- Per didelis garsas iš ausinių gali pažeisti klausą ir apkurtinti.



#### Atsargiai

- Valdymą naudokite tik taip, kaip nurodyta šioje naudojimosi instrukcijų knygelėje. Kitu atveju galite sukelti pavojingą spinduliavimą arba kitą nesaugų veiksmą.

## 2. JŪSŲ MIKRO MUZIKOS SISTEMA

Sveikiname su nauju pirkiniu ir sveiki prisijungę prie Philips!

Norėdami pilnai naudotis Philips siūloma pagalba, užregistruokite savo prietaisą [www.philips.com/welcome](http://www.philips.com/welcome).

### Įžanga

#### Su šiuo prietaisu jūs galite:

- mėgautis audio iš diskų, USB prietaisų, iPod grotuvų, iPhone, iPad, kitų audio prietaisų
- klausytis radijo stočių

#### Jūs galite praturtinti garso išvesti šiais garso efektais:

- Digital Sound Control (Skaitmeninis garso valdymas – DSC)
- Dynamic Bass Boost (Dinaminis bosų sustiprinimas – DBB).

#### Šis prietaisas palaiko šiuos medijos formatus:



### Ką rasite dėžutėje

Patikrinkite dėžutės turinį:

- Pagrindinis prietaisas
- Nuotolinio valdymo pultelis
- Elektros tinklo adapteris
- 1 MP3 link laidas
- Montavimo rinkinys (2 varžtai ir 2 kaiščiai)
- FM antena
- Guminis kilimėlis, skirtas iPad
- Naudojimosi instrukcijų knygelė
- Trumpas gidas
- Montavimo instrukcijų knygelė

Jei susisiekiate su Philips, jums reikės nurodyti savo prietaiso modelį ir serijos numerį. Modelis ir serijos numeris yra nurodyti jūsų prietaiso galinėje dalyje. Užsirašykite numerius čia:

Modelio numeris: \_\_\_\_\_

Serijos numeris: \_\_\_\_\_

## ... PRIETAISO INFORMACIJA

### USB grojimo informacija

#### Suderinami USB prietaisai:

- USB atmintinės (USB 2.0 arba USB 1.1)
- USB grotuvai (USB 2.0 arba USB 1.1)
- atminties kortelės (reikia papildomo kortelių skaitytuvo, kad veiktų su šia sistema)

#### Palaikomi formatai:

- USB palaiko FAT12, FAT16 ir FAT32 failų sistemą (sektoriaus dydis: 512 baitų)
- MP3 bitų dažniai (duomenų apimtis): 32-320 Kbps ir kintantis dažnis
- WMA v9 ar ankstesnė
- Katalogų gylis – iki 8 lygių
- Albumų / katalogų skaičius: iki 99
- Takelių / pavadinimų skaičius: iki 999
- ID3 tag v 2.0 arba naujesnė versija
- Failų pavadinimai Unicode UTF8 (maksimalus ilgis: 16 baitų)

#### Nepalaikomi formatai:

- Tušti albumai: tuščias albumas yra toks, kuriame nėra MP3 failų, ir jis nerodomas ekrane.
- Nepalaikomi failų formatai yra praleidžiami. Pavyzdžiui Word dokumentai (.doc) arba MP3 failai su .dlf plėtiniu yra negrojami.
- AAC, WAV, PCM audio failai
- DRM apsaugoti WMA failai (.wav, .m4a, .m4p, .mp4, .aac)
- WMA failai Lossless formatu

### Palaikomi MP3 diskų formatai:

- ISO 9660, Joliet
- Maksimalus takelių skaičius: 999 (priklausomai nuo failo pavadinimo ilgio)
- Maksimalus albumų skaičius: 99
- Palaikomi dažniai: 32 kHz, 44,1 kHz, 48 kHz
- Palaikomi bitų dažniai : 32 – 320 (kbps), kintami dažniai

## 7. PRIETAISO INFORMACIJA

### Pastaba

- Prietaiso informacija gali keistis be išankstinio perspėjimo.

### Charakteristikos

#### Stiprintuvai

Išvesties galia .....	2 x 10 W RMS
Dažnis .....	80 Hz – 16 KHz, ± 3 dB
Signalu – triukšmo santykis .....	≥ 60dB
MP3 link įvestis .....	0,5 V RMS 20 kΩ

#### Diskai

Lazerio tipas .....	Puslaidininkis
Disko skersmuo .....	12 cm / 8 cm
Palaikomi diskai .....	CD-DA, CD-R, CD-RW, MP3-CD, WMA-CD
Audio DAC .....	24 bitai / 44,1 kHz
Bendras harmoninis iškreipymas .....	<1,5% (1 kHz)
Dažnis .....	60 Hz – 16 kHz
Signalu / triukšmo santykis .....	>55 dBA

#### Radio imtuvas

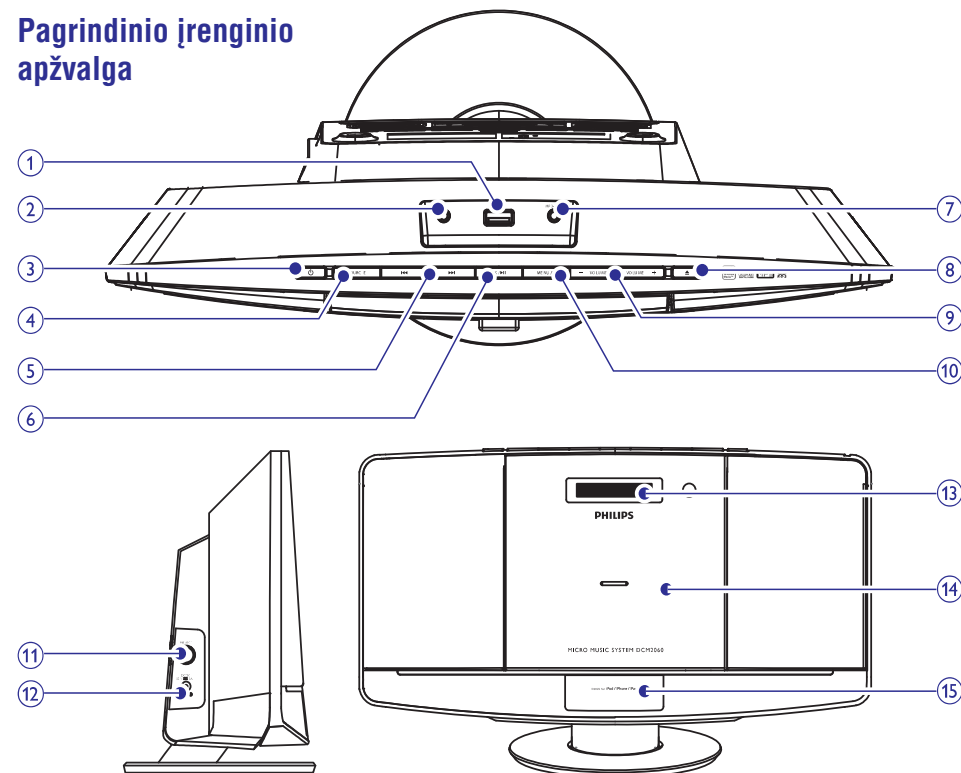
Diapazonas .....	FM: 87,5 – 108 MHz
Dažnio žingsnis .....	50 KHz
Jautrumas	
- Mono, 26 dB signalu / triukšmo santykis .....	<22 dB
- Stereo, 46 dB signalu / triukšmo santykis .....	>43 dB
Paieškos jautrumas .....	>28 dB
Bendras harmoninis iškreipymas .....	<3%
Signalu – triukšmo santykis .....	>50 dB
Radio stočių skaičius .....	20

#### Bendra informacija

AC energija .....	Modelis: AS360-120-AE300; Įvestis: 100-240V, 50/60 Hz, 1,2 A Išvestis: 12 V === 3,0 A
Energijos suvartojimas veikimo metu .....	25W
Energijos suvartojimas budėjimo režime .....	≤ 1W
Išmatavimai	
- Pagrindinio prietaiso (plotis x aukštis x gylis) .....	400 x 235 x 97,5 mm
Svoris	
- Su pakuote .....	3,8 kg
- Pagrindinio prietaiso .....	2,2 kg

## ... JŪSŲ MIKRO MUZIKOS SISTEMA

### Pagrindinio įrenginio apžvalga



#### 1. USB

- USB lizdas

#### 2. Ausinių

- Ausinių lizdas.

#### 3. Įjungti / išjungti

- Įjungti / išjungti prietaisą
- Perjungti į budėjimo režimą

#### 4. SOURCE

- Pasirinkti šaltinį: CD, FM, USB, dokas arba MP3 LINK.

#### 5. Navigacija

- Peršokti prie prieš tai buvusio / sekančio takelio.
- Ieškoti takelyje / diske.
- Nustatyti radijo stotį.
- Pereguliuoti laiką.

#### 6. OK / Patvirtinti

- Patvirtinti pasirinkimą.
- Pradėti grojimą / padaryti pauzę.

#### 7. MP3-LINK

- Prijungti išorinį audio prietaisą.

#### 8. Atidaryti / uždaryti

- Atidaryti / uždaryti diskų trėjų.

#### 9. VOLUME +/-

- Pereguliuoti garsumą.

#### 10. MENU / Meniu

- Pasiekti iPod / iPhone / iPad meniu.
- Sustabdyti grojimą arba ištrinti programą.

#### 11. FM ANT

- Pagerinti FM priėmimą.

## ... JŪSŲ MIKRO MUZIKOS SISTEMA

### 12. DC IN

- Prijungti energijos tiekimą.

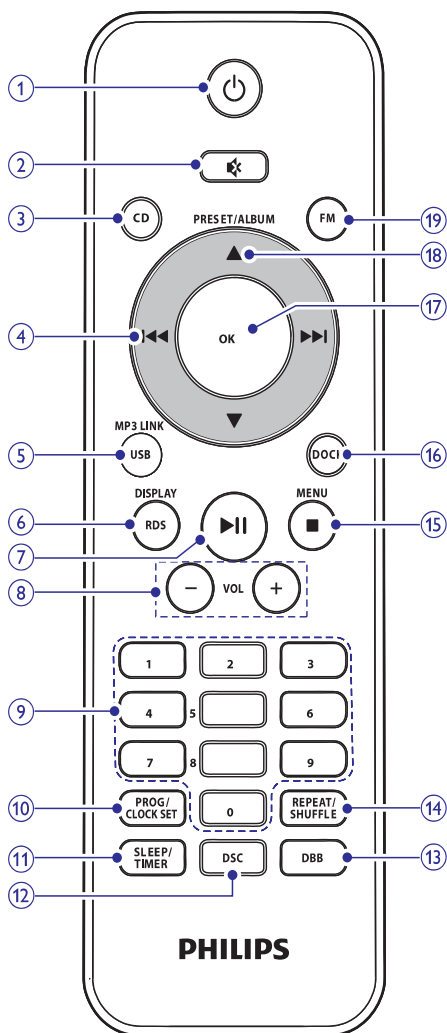
### 13. Ekranas

- Rodyti grojimo informaciją.

### 14. Diskų skyrelis.

### 15. Dokas, skirtas iPod / iPhone / iPad

## Nuotolinio valdymo pultelio apžvalga



### 1.

- Įjungti / išjungti prietaisą
- Perjungti į budėjimo režimą

### 2.

- Nutildyti / vėl atkurti garsumą.

### 3. CD

- Pasirinkti diskus kaip šaltinį.

### 4.

- Peršokti prie prieš tai buvusio / sekančio takelio.
- Ieškoti takelyje / diske.
- Nustatyti radijo stotį.
- Pareguliuoti laiką.

### 5. USB / MP3 LINK

- Pasirinkti USB / MP3 link kaip šaltinį.

### 6. RDS / DISPLAY

- Tam tikroms FM radijo stotims: rodyti RDS informaciją.
- Pasirinkti laiko ir informacijos rodytą grojimo metu.

### 7.

- Pradėti grojimą / padaryti pauzę.

### 8. VOL +/-

- Pareguliuoti garsumą.

### 9. Skaičių mygtukai 0 – 9

- Tiesiogiai pasirinkti takelį diske ar USB.
- Pasirinkti užprogramuotą radijo stotį.

### 10. PROG / CLOCK SET

- Programuoti takelius.
- Programuoti radijo stotis.
- Nustatyti laikrodį.

### 11. SLEEP / TIMER

- Nustatyti miego laikmatį / žadintuvą.

### 12. DSC

- Pasirinkti numatytą garso nustatymą.

### 13. DBB

- Įjungti arba išjungti dinaminį bosų sustiprinimą.

## ... KITOS FUNKCIJOS

### Norėdami panaikinti aktyvaciją ar iš naujo aktyvuoti žadintuvą

Budėjimo režime spauskite **TIMER** pakartotinai norėdami įjungti arba išjungti žadintuvą.

- ↳ Jei žadintuvus yra aktyvus, rodoma.

### Pastaba

- Jei diskai, USB, iPod / iPhone / iPad šaltinis yra pasirinktas, tačiau nėra disko, USB, iPod / iPhone / iPad įdėta, sistema persijungia į radijo šaltinį automatiškai.

## Nustatykite miego laikmatį

### Pastaba

- Įsitinkite, kad teisingai nustatėte laikrodį.

1. Kai prietaisas yra įjungtas, spauskite **SLEEP** pakartotinai norėdami pasirinkti laikotarpį (minutėmis).
  - ↳ Kai miego laikmatis yra aktyvuotas, ekrane rodoma **zZ**.

### Patarimas

- Norėdami išjungti miego laikmatį, spauskite **SLEEP** pakartotinai, kol **[OFF]** (išjungta) parodoma.

## Klauskite išorinio prietaiso

Jūs taip pat galite klausytis išorinio prietaiso, pavyzdžiui, MP3 grotuvo, per šį prietaisą.

1. Prijunkite priedamą MP3 link laidą prie:
  - **MP3 LINK** lizdo šiame prietaise.
  - Ausinių lizdo išoriniame prietaise.
2. Spauskite **USB/MP3 LINK** pakartotinai norėdami pasirinkti MP3 link režimą.

3. Pradėkite grojimą prietaise (žiūrėkite prietaiso naudojimosi instrukcijų knygelę).

## Klauskite per ausines

Prijunkite ausines į lizdą prietaise.



## ... KLAUSYKITĖS FM RADIJO

### Pasirinkite stereo / mono transliaciją

#### Pastaba

- Stereo transliacija yra numatytasis režimas radijo režime.
- Stotims su silpnu signalu, norint pagerinti priėmimą, pakeiskite garsą į mono.

FM imtuvo režime, spauskite **OK** norėdami perjungti tarp mono ir stereo transliacijos.

## 6. KITOS FUNKCIJOS

### Nustatykite žadintuvą

Šis prietaisas gali būti naudojamas kaip žadintuvas. Diskai, radijas, USB arba į doką įstatytas prietaisas yra aktyvuojamas ir pradeda groti nustatytu laiku.

#### Pastaba

- Įsitinkite, kad teisingai nustatėte laikrodį.

1. Budėjimo režime, nuspauskite ir palaikykite **TIMER** kol **[TIMER SET]** (žadintuvo nustatymas) pasirodo ekrane.  
↳ **[SELECT SOURCE]** (pasirinkite šaltinį) pasirodo ekrane.
2. Spauskite **SOURCE** pakartotinai norėdami pasirinkti šaltinį: **DISC, USB, TUNER, iPod / iPhone / iPad** arba grojaraštis arba naudokitės nuotolinio valdymo pulteliu.
3. Spauskite **TIMER** norėdami patvirtinti.  
↳ Valandų skaičiai parodomi ir pradeda mirksėti.
4. Spauskite **⏮ / ⏭** pakartotinai norėdami nustatyti valandas
5. Spauskite **TIMER** dar kartą norėdami patvirtinti.  
↳ Minučių skaičiai parodomi ir pradeda mirksėti.
6. Pakartokite 4-5 žingsnius norėdami nustatyti minutes.

#### Pastaba

- Jei joks mygtukas nepaspaudžiamas 90 sekundžių, prietaisas išjungia žadintuvo nustatymo režimą automatiškai.
- Jei iPod / iPhone / iPad grojaraštis yra pasirenkamas kaip žadintuvo šaltinis, ir jūs sukūrėte grojaraštį pavadinimu "PHILIPS" savo iPod / iPhone / iPad prietaise naudodamiesi iTunes, bus parenkamas atsitiktinis takelis iš grojaraščio.
- Jei grojaraščio pavadinimu "PHILIPS" nėra, arba jei jame nėra takelių, prietaisas gros paskutinį jūsų klausytą takelį iPod / iPhone / iPad prietaise.

## ... JŪSŲ MUZIKOS SISTEMA

### 14. REPEAT / SHUFFLE

- Groti takelį arba visus takelius kartojant.
- Groti takelius dabartiniame albume kartojant.
- Groti takelius atsitiktine tvarka.

### 15. MENU /

- Pasiesti iPod / iPhone / iPad meniu.
- Sustabdyti grojimą arba ištrinti programą.

### 16. DOCK

- Pasirinkti iPod / iPhone / iPad kaip šaltinį.

### 17. OK

- Patvirtinti pasirinkimą.

### 18. /

- Pasirinkti nustatytą radijo stotį.
- Peršokti prie prieš tai buvusio / sekančio albumo.

### 19. FM

- Pasirinkti FM imtuvą kaip šaltinį.

## 3. NUO KO PRADĖTI

### Atsargiai

- Valdymą naudokite tik taip, kaip nurodyta šioje naudojimosi instrukcijų knygelėje. Kitu atveju galite sukelti pavojingą spinduliavimą arba kitą nesaugų veiksmą.

Visuomet sekite nurodymus šiame skyriuje nurodyta tvarka.

### Pastatymas

Jūs galite pastatyti šį prietaisą ant lygaus paviršiaus arba montuoti jį ant sienos.

### Montavimas ant sienos

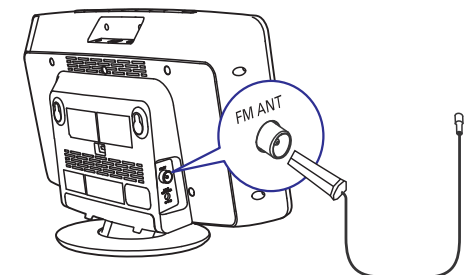
Norėdami montuoti šį prietaisą ant sienos, žiūrėkite pridamą atskirą lapą su montavimo instrukcijomis.

### Prijunkite FM anteną

#### Patarimas

- Optimaliam priėmimui, pilnai ištempkite ir pareguliuokite antenos poziciją.

Prijunkite pridedamą FM anteną prie **FM ANT** lizdo prietaise.



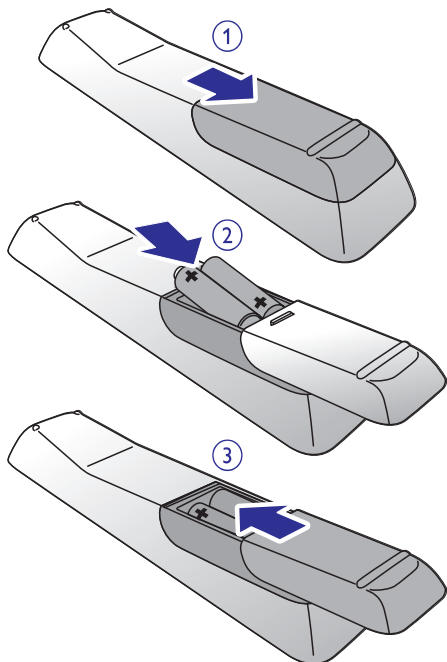
## Paruoškite nuotolinio valdymo pultelį

### ! Atsargiai

- Sprogimo pavojus! Laikykite baterijas toliau nuo saulės spindulių ar ugnies. Niekuomet nemeskite baterijų į ugnį.
- Rizika sutrumpinti baterijų darbo laiką! Niekuomet nemaišykite skirtingų gamintojų arba tipų baterijų.
- Rizika sugadinti prietaisą! Jei nuotolinio valdymo pultelis bus nenaudojamas ilgą laiką, išimkite baterijas.

### Norėdami įdėti baterijas į nuotolinio valdymo pultelį:

1. Atidarykite baterijų skyrelį.
2. Įdėkite dvi AAA tipo baterijas atsižvelgdami į poliškumą (+/-) kaip nurodyta.
3. Uždarykite baterijų skyrelį.



## Prijunkite energijos tiekimą

### ! Atsargiai

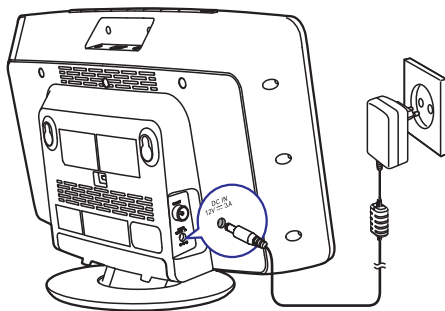
- Rizika sugadinti prietaisą! Įsitinkite, kad elektros tinklo įtampa atitinka įtampą, nurodytą prietaiso galinėje arba apatinėje dalyje.
- Elektros šoko rizika! Kai norite atjungti elektros tiekimą, visuomet ištraukite kištuką iš rozetės. Niekuomet netraukite už laido.
- Prieš prijungdami elektros maitinimo laidą, įsitinkite, kad atlikote visus kitus sujungimus.

### ≡ Pastaba

- Informacinė plokštelė yra pritvirtinta prietaiso galinėje dalyje.

Prijunkite elektros tinklo adapterį prie:

- **DC IN** lizdo pagrindiniame prietaise.
- rozetės sienoje.



## Automatiškai įdiekite radijo stotis

Kai prietaisas perjungiamas į FM režimą ir radijo stočių nėra išsaugota, prietaisas pradeda automatinį FM radijo stočių išsaugojimą.

1. Prijunkite prietaisui energijos tiekimą.
  - ↳ **[AUTO INSTALL – PRESS PLAY KEY – STOP CANCEL]** (spauskite ►► norėdami pradėti automatinį įdiegimą arba spauskite ■ norėdami atšaukti) rodoma.

## Nustatykite FM radijo stotį

### ≡ Pastaba

- Geriausiaiam priėmimui, antena turi būti kuo toliau nuo televizorių, vaizdo grotuvų ar kitų spinduliavimo šaltinių.
- Pilnai ištempkite ir pareguliuokite antenos poziciją.

1. Spauskite **FM** norėdami pasirinkti FM radijo režimą.
2. Nuspauskite ir palaikykite ◀◀ / ▶▶ tris sekundes.
  - ↳ **[SEARCH]** (Paieška) parodoma.
  - ↳ Radijas suranda stotį su pakankamai stipriu signalu automatiškai.
3. Pakartokite 2 žingsnį norėdami surasti daugiau stočių.

### Norėdami pareguliuoti silpną stotį:

Spauskite ◀◀ / ▶▶ pakartotinai kol gausite geriausią rezultatą.

## Automatinis radijo stočių programavimas

### ≡ Pastaba

- Jūs galite užprogramuoti iki 20 radijo stočių.

1. Imtuvo režime nuspauskite ir palaikykite **PROG** tris sekundes.
  - ↳ **[AUTO]** (automatinis) rodoma ekrane.
  - ↳ Visos galimos stotys yra užprogramuojamos, o pirma užprogramuota stotis imama transliuoti automatiškai.

## Rankinis radijo stočių programavimas

1. Nustatykite radijo stotį.
2. Spauskite **PROG** norėdami aktyvuoti programavimo režimą.
  - ↳ **[PROG]** (programavimas) rodoma ekrane.
3. Spauskite ▲ / ▼ norėdami priskirti numerį
4. Spauskite **PROG** norėdami patvirtinti.
5. Pakartokite 1-4 žingsnius norėdami užprogramuoti daugiau radijo stočių.

### ≡ Pastaba

- Norėdami perrašyti užprogramuotą stotį, išsaugokite kitą stotį jos vietoje.

## Pasirinkite nustatytą radijo stotį

FM imtuvo režime, spauskite ▲ / ▼ norėdami pasirinkti nustatytą radijo stoties numerį.

## Rodyti RDS informaciją

RDS (Radio Data System) yra paslauga, kuri leidžia FM stotims rodyti papildomą informaciją. Jei jūs įsijungiate RDS stotį, "RDS" piktograma rodoma.

1. Nustatykite RDS stotį.
2. Spauskite RDS pakartotinai norėdami peržiūrėti informaciją (jei galima):
  - ↳ Stoties pavadinimas
  - ↳ Programos tipas, pavyzdžiui, **[NEWS]** (žinios), **[SPORT]** (sportas), **[POP M]** (pop muzika) ir t.t.
  - ↳ Radijo tekstinė žinutė
  - ↳ Laikas

### Ieškote takelyje

1. Grojimo metu nuspauskite ir palaikykite **◀◀ / ▶▶**.
2. Atleiskite mygtuką norėdami tęsti įprastą grojimą.

### Programuokite takelius

Jūs galite užprogramuoti iki 20 takelių.

1. CD / USB režime, sustabdžius grojimą **■**, spauskite **PROG** norėdami aktyvuoti programavimo režimą.  
↳ **[PROG]** (Programavimas) ima mirksėti.
2. MP3/WMA takeliams, spauskite **▲ / ▼** norėdami pasirinkti albumą.
3. Spauskite **◀◀ / ▶▶** norėdami pasirinkti takelio numerį, tuomet spauskite **PROG** norėdami patvirtinti.
4. Pakartokite 2 ir 3 žingsnius norėdami užprogramuoti daugiau takelių.
5. Spauskite **▶▶** norėdami groti užprogramuotus takelius.  
↳ Grojimo metu **[PROG]** (Programa) rodoma.
  - Norėdami ištrinti programą, sustabdžius grojimą spauskite **■**.

### Pareguliuokite garsą

Grojimo metu jūs galite reguliuoti garsą šiais veiksmiais.

Funkcija	Mygtukas
Padidinti / sumažinti garsumą.	Spauskite <b>VOL +/-</b>
Nutildyti garsą / vėl jį atkurti.	Spauskite <b>✖</b>
Ijunkite arba išjunkite dinaminį bosų sustiprinimą.	Spauskite <b>DBB</b>
Pasirinkti pageidaujamą garso efektą: <b>[POP]</b> pop <b>[JAZZ]</b> džiazas <b>[CLASSIC]</b> klasika <b>[ROCK]</b> rokas <b>[FLAT]</b> "plokščias" garsas	Spauskite <b>DSC</b> pakartotinai

### Rodykite įvairią informaciją

Grojime metu spauskite **DISPLAY** pakartotinai norėdami pažūrėti laiką ir įvairią grojimo informaciją.

2. Nuspauskite ir palaikykite **▶▶▶** tris sekundes norėdami pradėti pilną skanavimą.  
↳ Prietaisas automatiškai išsaugo radijo stotis su pakankamai stipriu signalu ir pirma užprogramuota stotis pradeda transliuoti automatiškai.

### ✱ Patarimas

- Norėdami išjungti saugojimo režimą, spauskite **☺** arba **■**.

### Nustatykite laikrodį

1. Budėjimo režime, spauskite **CLOCK SET** nuotolinio valdymo pultelyje dvi sekundes norėdami aktyvuoti laikrodžio nustatymo režimą.  
↳ **[SET CLOCK]** (nustatyti laikrodį) sukasi ekrane.
2. Spauskite **CLOCK SET** dar kartą.  
↳ 12/24 valandų formatas ima mirksėti.
3. Spauskite **◀◀ / ▶▶▶** pakartotinai norėdami pasirinkti valandų formatą.
4. Spauskite **CLOCK SET** norėdami patvirtinti.  
↳ Valandų skaičiai pradeda mirksėti.
5. Pakartokite 3-4 žingsnius norėdami nustatyti valandas.
6. Pakartokite 3-4 žingsnius norėdami nustatyti minutes.
7. Pakartokite 3-4 žingsnius norėdami pasirinkti laiko sinchronizavimą su RDS stočių informacija.
  - **[RDS TIME SYNC [N]]**: laiko sinchronizavimas neaktyvus.
  - **[RDS TIME SYNC [Y]]**: prietaisas sinchronizuoja laiką iš RDS radijo stočių automatiškai.

### ☰ Pastaba

- Perduodamo laiko tikslumas priklauso nuo RDS stoties, perduodančios signalą.
- Jei joks mygtukas nepaspaudžiamas 90 sekundžių, prietaisas išjungia laikrodžio nustatymo režimą automatiškai.

### Ijunkite

1. Spauskite **☺**.  
↳ Prietaisas persijungia į paskutinį naudotą šaltinį.

### ✱ Pastaba

- Norėdami pasirinkti šaltinį, spauskite **SOURCE** pakartotinai arba šaltinio pasirinkimo mygtukus nuotolinio valdymo pultelyje.

### Perjunkite į budėjimo režimą

1. Spauskite **☺** norėdami perjungti prietaisą į budėjimo režimą.  
↳ Laikrodis (jei nustatytas) pasirodo ekrane.

## 4. GROKITE


### Grokite diskus

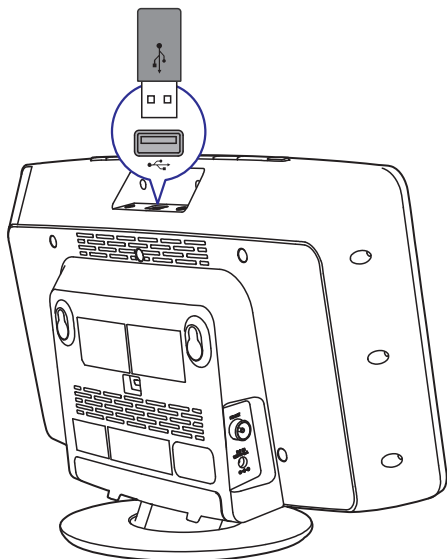
1. Spauskite **▲** norėdami atidaryti diskų skyrelį.
2. Įdėkite diską į diskų skyrelį spausdinta puse į išorę.
3. Spauskite **▲** norėdami uždaryti diskų skyrelį.
4. Spauskite **CD** norėdami pasirinkti diskus kaip šaltinį.
  - ↳ **[Reading]** (skaitoma) mirksi keletą sekundžių, tuomet disko grojimas pradėdamas automatiškai. Jei ne, spauskite **▶||**.

### Grokite iš USB

#### Pastaba

- Įsitinkite, kad USB prietaise yra grojamas audio turinys tinkamu formatu.

1. Įstatykite išorinio prietaiso USB jungtį į  lizdą.



2. Spauskite **USB** nuotolinio valdymo pultelyje norėdami pasirinkti USB kaip šaltinį.
  - ↳ Grojimas pradėdamas automatiškai. Jei ne, spauskite **▶||**.

### Grokite iš iPod / iPhone / iPad

Jūs galite mėgautis audio iš iPod / iPhone / iPad per šį prietaisą.

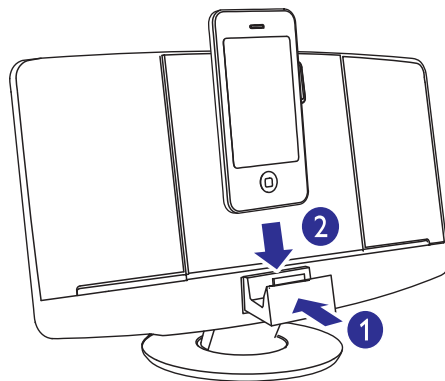
#### Suderinami iPod / iPhone / iPad

Šis prietaisas palaiko šiuos iPod / iPhone / iPad modelius:

- iPod touch (1, 2, 3 ir 4 kartos)
- iPod nano (1, 2, 3, 4, 5 ir 6 kartos)
- iPhone 4
- iPhone 3GS
- iPhone 3G
- iPhone
- iPad 2
- iPad

#### Įstatykite iPod / iPhone

1. Paspauskite **doko skyrelį** norėdami jį atidaryti.
2. Įstatykite iPod / iPhone į doka.

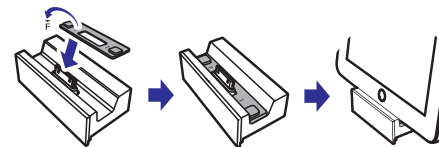


#### Įstatykite iPad

iPad ar iPad 2 prietaisams jūs galite naudoti pridėdamą guminį kilimėlį, kad prietaisas laikytųsi stabiliai.

## ... GROKITE

1. Paspauskite **doko skyrelį** norėdami jį atidaryti.
2. Įdėkite guminį padėkliuką į skyrelį, kaip parodyta.
3. Įstatykite iPad ar iPad 2 į doka.



#### Klausykites savo iPod / iPhone / iPad

1. Įsitinkite, kad iPod / iPhone / iPad yra teisingai įdėtas.
2. Spauskite **SOURCE** pakartotinai arba **DOCK** nuotolinio valdymo pultelyje norėdami pasirinkti iPod / iPhone / iPad kaip garso šaltinį.
3. Grokite muziką iš iPod / iPhone / iPad.
  - Norėdami padaryti pauzę / tęsti grojimą, spauskite **▶||**.
  - Norėdami praleisti takelį, spauskite **◀◀ / ▶▶**.
  - Norėdami ieškoti grojimo metu, nuspauškite ir palaikykite **◀◀ / ▶▶**, tuomet atleiskite norėdami tęsti normalų grojimą.
  - Norėdami grįžti į prieš tai buvusį iPod / iPhone / iPad meniu, spauskite **MENU**.
  - Norėdami naršyti po meniu, spauskite **▲ / ▼**.
  - Norėdami pasirinkti nustatymą spauskite **OK**.

#### Išimkite iPod / iPhone / iPad

Traukite iPod / iPhone / iPad iš doko.

#### Įkraukite savo iPod / iPhone / iPad

#### Pastaba

- Šių iPod modelių negalima įkrauti naudojant šį prietaisą: iPod classic, iPod su video ir iPod su spalvotu ekranu.

Kai prietaisas prijungiamas į elektros tinklą, įstatytas iPod / iPhone / iPad pradeda krautis.

#### Patarimas





- Kai kuriems iPod modeliams reikia iki minutės laiko, kad jie pradėtų krautis.

## Grojimo nustatymai

### Padaryti pauzę / tęsti grojimą

Grojimo metu, spauskite **▶||** norėdami padaryti pauzę / tęsti grojimą.

### Pasirinkite grojimą kartojant / atsitiktine tvarka

1. Grojimo metu spauskite **REPEAT / SHUFFLE** pakartotinai norėdami pasirinkti grojimo nustatymą.
  -  dabartinis takelis grojamas kartojant.
  -  **ALB:** (tik MP3 / WMA) visi takeliai albume grojami kartojant.
  -  **ALL:** visi takeliai grojami kartojant.
  -  visi takeliai grojami atsitiktine tvarka.
2. Norėdami grįžti prie įprasto grojimo, spauskite **REPEAT / SHUFFLE** pakartotinai kol joks kartojimo / atsitiktinio grojimo nustatymas neberodomas.

### Peršokite į reikiamą takelį

#### Kompaktiniams diskams:

1. Spauskite **◀◀ / ▶▶** norėdami pasirinkti kitą takelį.

#### MP3 diskams ir USB:

1. Spauskite **▲ / ▼** norėdami pasirinkti albumą arba katalogą.
2. Spauskite **◀◀ / ▶▶** norėdami pasirinkti prieš tai buvusį / sekantį takelį ar failą.

#### Patarimas

- Norėdami tiesiogiai pasirinkti takelį, jūs taip pat galite įvesti jo numerį naudodami skaičių mygtukus.