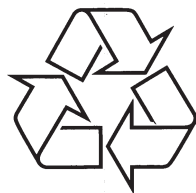


Registreerige oma toode ja saage abi kodulehelt:
www.philips.com/welcome

DCM2060



Külastage Philipsit internetis:
<http://www.philips.com>



Eestikeelne kasutusjuhend

1 Oluline	4	6 Teised funktsioonid	16
Olulised sümbolid.....	4	Äratustaimer määramine	16
Kuulamisohutus	5	Unetaimeri määramine	17
2 Teie Micro System	6	Välise heliseadme kuulamine.....	17
Sissejuhatus	6	Kuulamine kõrvaklappide kaudu	17
Mis kuulub varustusse?	6	7 Toote informatsioon	18
Ülevaade peaseadmest	7	Tehnilised andmed.....	18
Ülevaade kaugjuhtimispuuldist.....	8	Informatsioon USB taasesitamise kohta	19
3 Alustamine	9	Toetatud MP3 plaatide formaadid	19
Seadme asukoht.....	9	8 Probleemide lahendamine	20
FM antenni ühendamine	9	9 Teade	21
Kaugjuhtimispuuldi ettevalmistamine.....	10		
Vooluvõrku ühendamine.....	10		
FM raadiojaamade automaatne salvestamine	10		
Kellaaja seadistamine	11		
Sisse lülitamine	11		
4 Taasesitamine	12		
Plaatide taasesitamine	12		
Taasesitamine USB seadmelt.....	12		
iPodi/iPhone'i/iPadi taasesitamine.....	12		
Taasesitamise valikud	13		
Heli muutmine	14		
Erineva informatsiooni kuvamine	14		
5 Raadio kuulamine	15		
Raadiojaamade häälestamine	15		
Raadiojaamade automaatne programmeerimine.....	15		
Raadiojaamade manuaalne programmeerimine.....	15		
Eelsalvestatud raadiojaamade valimine	15		
RDS informatsiooni kuvamine	15		
Stereo/mono ülekande valimine	16		

1. OLULINE

- Lugege neid juhendeid.
- Pöörake tähelepanu kõikidele hoiatustele.
- Järgige kõiki juhendeid.
- Ärge blokeerige ventilatsiooniavasid. Paigaldage seadmed tootja juhendite järgi.
- Ärge paigutage seadmeid soojusallikate (radiaator, puhur, ahi) või teiste seadmete (kaasa arvatud võimendid) lähedale, mis eraldavad soojust.
- Kaitske voolujuhet peale astumise eest ning ärge tõmmake seda kohast, kust juhe tuleb seadmest välja.
- Kasutage ainult tootja poolt tehtud lisavarustust.
- Tõmmake voolujuhe äikesetormi ajal stepslist välja või kui seadmeid ei kasutata pikema perioodi jooksul.
- Jätke parandustööd sellel alal kvalifitseeritud tehnikutele. Parandamist on vaja siis, kui seadmeid on kuidagi kahjustatud, voolujuhe on kahjustatud, seadmetele on vett peale läinud või mõni objekt peale kukunud, seadmed on sattunud vihma või niiskuse kätte, seadmed ei funktsioneerinud normaalselt, või seadmed on maha kukunud.
- Ärge tilgutage ega pritsige seadmele vedelikke.
- Ärge asetage seadet ohuallikate lähedale (nt. vedelikega täidetud anumad, süüdatud küünlad).
- Patareide kasutamise HOIATUS - Selleks, et vältida patareide lekkimist, mis võib põhjustada vigastusi inimestele, kahjustada vara või kahjustada seadet:
- Sisestage patareid õigesti, vastavalt + ja - nagu märgitus, kaugjuhtimispultil.
- Ärge kasutage erinevaid patareisid koos (vana ja uus või süsi ja alkaline, jne.)
- Eemaldage patareid seadmest, kui seda ei kasutata pikema aja jooksul.
- Kui seadme lahti ühendamiseks on kasutatud otsesest sisestamisadapterit, on lahti ühendatud seadet võimalik edasi kasutada.

Olulised sümbolid



See "välgunool" viitab isoleerimata materjalidele. Teie seadmes, mis võivad põhjustada elektrilööki. Kõikide inimeste ohutuse tagamiseks ärge eemaldage toote kesta.

See hüüumärk juhib tähelepanu funktsioonidele, mille kohta peaksite lugema kaasasolevaid nõuandeid, et vältida probleeme.

HOIATUS: Tulekahju või elektrilöögi riski vähendamiseks ei tohi seda seadet jätta vihma või niiskuse kätte ega asetada sellele vedelikuga täidetud objektidele nagu vaasid.

HOIATUS: Elektrilöögi vältimiseks sobitage pistik seinakontaktiga.



Hoiatus

- Ärge kunagi eemaldage seadme kesta.
- Ärge kunagi määrige ühtegi seadme osa.
- Ärge kunagi asetage seadet teiste elektriliste seadmete peale.
- Hoidke seade eemal otsesest päikesevalgusest, lekidest ja kuumusest.
- Ärge kunagi vaadake otse seadme laserit.
- Veenduge, et voolujuhtmetele ja pistikutele on kergelt võimalik juurde pääseda, et vajadusel seade vooluvõrgust kiiresti eemaldada.

9. TEADE

Kõik seadmel tehtud muudatused või muutused, mis ei ole Philips Consumer Lifestyle poolt kirjalikult lubatud, võivad tühistada kasutaja õiguse seadet kasutada.



See toode on vastavuses Euroopa Ühenduse raadiosageduste nõuetega.

See seade on vastavuses järgmiste direktiivide ja juhenditega: 2004/108/EC + 2006/95/EC.



Teie seade koosneb kõrgekvaliteedilistest materjalidest ja osadest, mida on võimalik taaskasutada ja ümber töödelda.



See mahatõmmatud prügikasti tähis näitab, et seade vastab Euroopa direktiivile 2002/96/EC.

Palun tutvuge kohalike nõuete ja võimalustega vanade elektri- ja elektroonikaseadmete ümbertöötlemise kohta.



Palun viige end kurssi kohaleke elektriliste ja elektrooniliste seadmete kogumissüsteemiga.

Ärge hävitage seda seadet harilikku majapidamisprügi hulgas. Korrektne seadmete hävitamine aitab vältida kahju keskkonnale ja inimestevisele.

Teie toode sisaldab patareisid, mis on vastavuses Euroopa Direktiiviga 2006/66/EC ning neid ei tohi hävitada tavalise majapidamisprügi hulgas. Palun tutvuge kohalike nõuetega patareide kogumise kohta. Korrektne patareide hävitamine aitab vältida kahju keskkonnale ja inimestevisele.

Keskonnaalane informatsioon

Selle seadme puhul ei ole kasutatud üleliigset pakkematerjali. Pakendit on lihtne eraldada kolmeks erinevaks materjaliks: kartong (karp), polüstüreenplast (puhver), polüetüleen (kotike, kaitsev vahtplast).

Teie seade sisaldab materjale, mida on võimalik ümber töödelda ja korduvalt kasutada, kui seade on lahti võetud selleks liitsentseeritud ettevõttes. Pakkematerjalide, vanade patareide ning seadmete hävitamisel järgige palun kohalikke eeskirju.

Made for



"Made for iPod", "Made for iPhone" ja "Made for iPad" tähendavad, et see elektrooniline seade on loodud spetsiaalselt ühenduma iPodiga, iPhone'iga või iPadiga ja on vastavuses Apple'i standarditega. Apple ei vastuta selle seadme toimimise eest ega selle vastavuse eest ohutuse ja regulatiivsete standarditega. Selle seadme kasutamine koos iPodi, iPhone'i või iPadiga võib mõjutada juhtmeta võrgu toimimist.

iPod ja iPhone on Apple Inc. kaubamärgid, mis on registreeritud Ameerika Ühendriikides ja teistest riikidest. iPad on Apple Inc. kaubamärk.



Olge vastutustundlik Austage autoriõiguseid

Loata koopiategemine autoriõigustega kaitstud materjalidest (kaasa arvatud arvutiprogrammid, failid, ülekanded ja helisalvestised) võib olla autoriõiguste rikkumine ja kriminaalkorras karistatav. Seda seadet ei tohi sellisel eesmärgil kasutada.

See seade on järgmise märgistusega:

ESIMESSE KLASSI
LASERTOODE

8. PROBLEEMIDE LAHENDAMINE



Hoiatus

- Ärge kunagi eemaldage seadme kesta.

Mitte ühelgi tingimusel ei tohi Te üritada seadet iseseisvalt parandada, kuna see katkestab garantii. Veatekkimisel vaadake üle allpool olevad punktid enne, kui viite seadme parandusse. Kui Te ei ole võimeline lahendama tekkinud probleemi neid vihjeid järgides, vaadake Philipsi veebilehte (www.philips.com/welcome). Kui Te võtate Philipsiga ühendust, veenduge, et Teie seade on lähedal ja et Te teate seadme mudeli ja seerianumbrit.

Puudub vool

- Veenduge, et seadme AC voolujuhe on korralikult ühendatud vooluringiga.
- Veenduge, et vooluringis on elekter olemas.
- Voolu säästmise eesmärgil lülitub seade automaatselt puhkerežiimi, kui 15 minuti jooksul peale plaadi taasesitamist ei tehta enam ühtegi toimingut.

Heli puudub või heli on moonutatud

- Reguleerige helitugevust.
- Eemaldage kõrvaklapid.

Seade ei reageeri

- Eemaldage seade vooluvõrgust ja ühendage see sinna mõne aja pärast tagasi.
- Voolu säästmise eesmärgil lülitub seade automaatselt puhkerežiimi, kui 15 minuti jooksul peale plaadi taasesitamist ei tehta enam ühtegi toimingut.

Kaugjuhtimispult ei tööta

- Valige enne vajutust funktsiooninupule peaseadme asemel õige allikas.
- Vähendage vahemaad kaugjuhtimispuldi ja seadme vahel.
- Kontrollige, et patareid on sisestatud õiget polaarsuste kohaselt (märked + / -).
- Asendage patareid uutega.
- Suunake kaugjuhtimispult seadme kaugsensorile.

Plaati ei tuvastata

- Sisestage plaat.
- Veenduge, et plaat oleks sisestatud etikett üleval pool.
- Oodake, kuni läätsele kondenseerunud niiskus aurustub.
- Asendage või puhastage plaat.
- Kasutage korralikult lõpetatud ja vormindatud plaati.

Mõnda faili USB seadmelt pole võimalik kuvada

- USB seadmelt olevate kaustade või failide number on kindla limiidi ületanud. See nähtus ei ole viga.
- Nende failide formaate ei toetata.

USB seadet ei toetata

- See USB seade ei ühildu seadmega. Proovige mõnda teist seadet.

Raadiovastuvõtt on halb

- Liigutage seade televiisorist ning videomakist kaugemale.
- Pikendage FM antenn täielikult.

Taimer ei tööta

- Seadistage kellaeg õigesti.
- Lülitage taimer sisse.

Kellaaja/taimeri seaded on kustutatud

- Voolujuhe on seinast eemaldatud või on toimunud elektrikatkestus.
- Seadistage kellaeg / taimer uuesti.

... OLULINE

Kuulamisohutus



Hoiatus

- Kuulmiskahjustuse vältimiseks piirake aega, mil Te kuulate kõrvaklappide kaudu valju heli ning seadistage helitugevus ohutule tasemele. Mida kõrgem heli, seda lühem on ohutu kuulamisaeg.

Tagage järgmiste juhiste järgimine kõrvaklappide kasutamisel:

- Kuulake mõistlikul tugevusel mõistliku aja jooksul.
- Olge hoolikas, et mitte reguleerida helitugevust, kui kuulmine kohaneb.
- Ärge keerake helitugevust valjuks nii, et Te ise kuule mis ümberringi toimub.
- Olge ettevaatlik või katkestage ajutiselt kasutamine potentsiaalselt ohtlikes olukordades.
- Liigne helisurve kõrvaklappidest võib põhjustada kuulmiskahjustust.



Hoiatus

- Klahvide kasutamine, muudatuste tegemine või toimingute teostamine muul viisil kui siin kasutusjuhendis kirjeldatud, võib põhjustada ohtlikku kiirgust või teisi ohtlikke toiminguid.

2. TEIE MICRO SYSTEM

Õnnitleme Teid ostu puhul ning tere tulemast Philipsisse!

Et täielikult osa saada Philipsi poolt pakutavatest võimalustest, siis registreerige oma toode aadressil www.philips.com/welcome.

Sissejuhatus

Selle seadmega saate:

- nautida heli plaatidel, iPodilt/iPhone'ilt/iPadilt, USB seadmetelt või teistest välistest seadmetest; seadmetest;
- kuulata raadiojaamu.

Te saate rikastada heli kasutades järgmiseid heliefekte:

- Digitaalne helikontroll (DSC)
- Dünaamiline bassivõimendus (DBB)

See seade toetab järgmiseid meediaformate:



Mis kuulub varustusse?

Kontrollige üle ja tuvastage, kas varustusega on kaasas järgmised asjad:

- Peaseade
- Kaugjuhtimispuult
- Vooluadapter
- 1 x MP3 link kaabel
- Paigaldamise komplekt (2 tüüblit ja 2 kruvi)
- FM antenn
- Kummipadjake iPad'i jaoks
- Kasutusjuhend
- Kiire alustamise juht
- Seinale paigaldamise juhendid

Järgige alati selles peatükis olevaid juhendeid järjekorras.

Kui Te võtate Philipsiga ühendust, küsitakse Teilt seadme mudeli ja seerianumbrit. Mudeli number ja seerianumber on seadme all. Kirjutage need numbrid siia:

Mudeli number: _____

Seerianumber _____

... TOOTE INFORMATSIOON

Informatsioon USB taasesitamise kohta

Ühilduvad USB seadmed:

- USB mäluport (USB 1.1)
- USB mängijad (USB 1.1)
- mälukaardid (vajavad lisa kaardilugejat, mis töötab selle seadmega)

Toetatud formaadid:

- USB või mälufaili formaat FAT12, FAT16, FAT32 (sektori suurus: 512 baiti)
- MP3 bitimäär (andmemäär): 32-320 Kbps ja varieeruv bitimäär
- WMA v9 või vanem
- Juurkaustadena kuni 8 taset
- Albumite/kaustade arv: maksimaalselt 99
- Lugude/pealkirjade arv: maksimaalselt 999
- ID3 tag v2.0 või uuem
- Faili nimi Unicode UTF8 (maksimaalne pikkus: 16 baiti)

Formaadid, mida ei toetata:

- Tühjad albumid: tühi album on album, mis ei sisalda MP3/WMA faili ja seda ei kuvata.
- Mitte toetatud failiformaadid jäetakse vahele. Näiteks Wordi dokumente (.doc) või MP3 faile, mille laiend on .dlf, ignoreeritakse ja neid ei taasesitata.
- AAC, WAV, PCM helifailid
- DRM kaitsega WMA failid (.wav, .m4a, .m4p, .mp4, .aac)
- WMA failid Lossless formaadis

Toetatud MP3 plaatide formaadid

- ISO9660, Joliet
- Maksimaalne pealkirjade arv: 999 (olenevalt faili nime pikkusest)
- Maksimaalne albumite arv: 99
- Toetatud valimimäära sagedused: 32 kHz, 44,1 kHz, 48 kHz
- Toetatud bitimäärad: 32~320 (kbps), varieeruv bitimäär

7. TOOTE INFORMATSIOON

Märkus

- Toote informatsioon võib ilma ette teatamata muutuda.

Tehnilised andmed

Võimendi

Väljundi võimsus.....	2 x 10 W RMS
Sageduse vastuvõtt	80 Hz – 16 KHz, ± 3 dB
Müratase signaalis.....	≥ 60dB
MP3 LINK sisend	0,5 V RMS 20 kΩ

CD-mängija

Laseri tüüp	pooljuht
Plaadi diameeter.....	12 cm / 8 cm
Toetatud plaadiformaadid	CD-DA, CD-R, CD-RW, MP3-CD, WMA-CD
Audio DAC	24 bitti / 44,1 kHz
Kogu harmooniline moonutus.....	<1,5% (1 kHz)
Sageduse vastuvõtt.....	60 Hz – 16 kHz
Müratase signaalis.....	>55 dBA

Raadio vastuvõtt

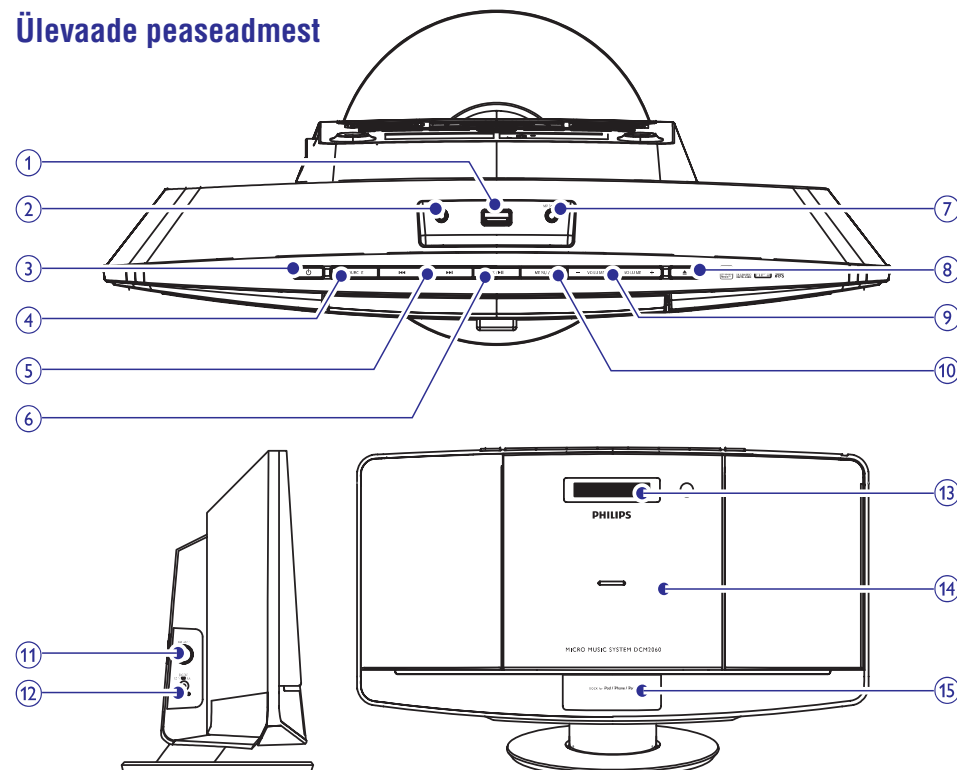
Lainepikkuste vahemik.....	FM: 87,5 – 108 MHz
Lainepikkuste võrgustik	50 KHz
Tundlikkus	
- Mono, 26 dB müratase signaalis	<22 dBf
- Stereo, 46 dB müratase signaalis	>43 dBf
Otsingu tundlikkus.....	>28 dBf
Täielik harmooniline muundus.....	<3%
Müratase signaalis	>50 dB
Eelsalvestatavate raadiokanalite arv	20

Üldine informatsioon

Vooluvõimsus	Mudel: AS360-120-AE300;
Sisend: 100-240V, 50/60 Hz, 1,2 A	
Väljund: 12 V = 3,0 A	
Voolutarbivus töörežiimis	25W
Voolutarbivus puhkerežiimis.....	≤ 1W
Mõõtmed	
- Põhiseade (l x k x s).....	400 x 235 x 97,5 mm
Kaal	
- Koos pakkematerjaliga	3,8 kg
- Peaseade.....	2,2 kg

... TEIE MICRO SYSTEM

Ülevaade peaseadmest



1. USB pesa.

- USB pesa.

2. Kõrvaklappide pesa.

- Kõrvaklappide pesa.

3. Lülitab seadme sisse/välja.

- Lülitab seadme sisse/välja.
- Lülitab puhkerežiimi.

4. SOURCE

- Valib allikaks: CD, FM, USB, DOCK või MP3 LINK.

5. Valib eelmise/järgmise loo.

- Valib eelmise/järgmise loo.
- Otsib loo/plaadi raames.
- Häälestub raadiojaamale.
- Muudab kellaega.

6. OK / Kinnitab valiku.

- Kinnitab valiku.
- Alustab või peatab ajutiselt taasesitamise.

7. MP3-LINK

- Välise heliseadme ühendamiseks.

8. Avab või sulgeb plaadisahtli.

- Avab või sulgeb plaadisahtli.

9. VOLUME +/-

- Muudab helitugevust.

10. MENU / Siseneb iPodi/iPhone'i/iPadi menüüsse.

- Siseneb iPodi/iPhone'i/iPadi menüüsse.
- Katkestab taasesitamise või kustutab programmi.

11. FM ANT

- Parandab FM vastuvõttu.

... TEIE MICRO SYSTEM

12. DC IN

- Pesa vooluvõrku ühendamiseks.

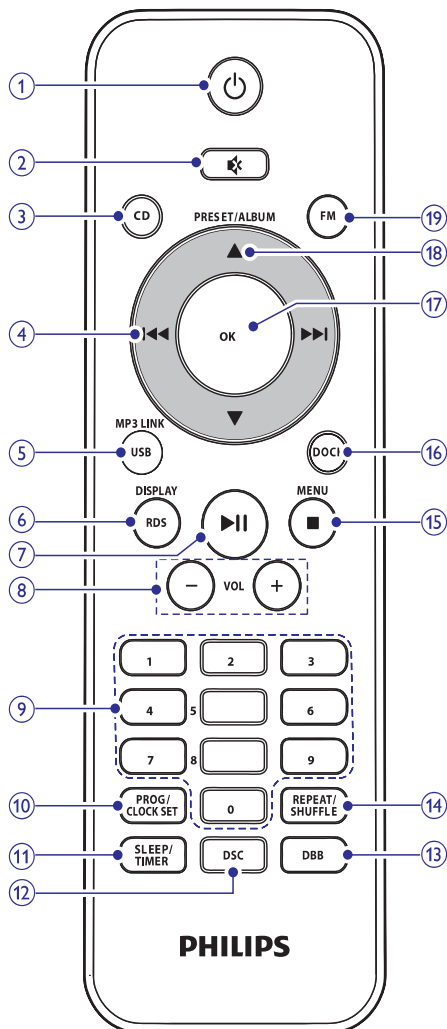
13. Ekraanipaneel

- Kuvab infot taasesitamise kohta.

14. Plaadsahtel

15. DOCK (alus) iPodi/iPhone'i/iPadi jaoks

Ülevaade kaugjuhtimispuldil



1.

- Lülitab seadme sisse.
- Lülitab seadme puhkerežiimi.

2.

- Vaigistab/taastab heli.

3. CD

- Valib allikaks CD.

4. /

- Valib eelmise/järgmise loo.
- Otsib loo/plaadi raames.
- Häälestub raadiojaamale.
- Muudab kellaega.

5. USB / MP3 LINK

- Valib allikaks USB/MP3 LINK.

6. RDS / DISPLAY

- Valitud raadiojaama puhul: kuvab RDS informatsiooni.
- Kuvab kellaega ja informatsiooni taasesitamise kohta.

7.

- Alustab taasesitamist ja peatab ajutiselt taasesitamise.

8. VOL +/-

- Muudab helitugevust.

9. Numbriklahvid 0-9

- Valib sisestatud loo otse plaadilt või USB seadmelt.
- Valib sisestatud raadiojaama.

10. PROG / CLOCK SET

- Programmeerib lood.
- Programmeerib raadiojaamad.
- Määrab kellaaja.

11. SLEEP / TIMER

- Võimaldab seadistada unetaimerit või äratuskella.

12. DSC

- Valib eelsalvestatud heliseade.

... TEISED FUNKTSIOONID

Äratustaimer aktiveerimine ja deaktiveerimine

Vajutage puhkerežiimis korduvalt klahvile **TIMER**, et aktiveerida või deaktiveerida äratustaimer.

- ↳ Kui äratustaimer on aktiveeritud, kuvatakse

Nõuanne

- Kui allikaks on valitud CD/USB/iPod, kuid ühtegi CD-plaati või USB-pulka/iPodi/iPhone'i/iPadi ei ole sisestatud, lülitub seade automaatselt raadiorežiimi.

Unetaimeri määramine

Märkus

- Veenduge, et kellaeg on korrektselt siestatud.

1. Kui seade on sisse lülitatud, vajutage korduvalt klahvile **SLEEP**, et valida ajaperiood (minutites).
 - ↳ Kui unetaimer on aktiveeritud, kuvatakse ikoon

Nõuanne

- Unetaimeri deaktiveerimiseks vajutage korduvalt klahvile **SLEEP**, kuni kuvatakse **[Off]** (väljas).

Välise heliseadme kuulamine

Teil on võimalik kuulata välist heliseadet (nt. MP3-mängija) selle seadme kaudu.

1. Ühendage varustusega kaasas olev MP3 Link kaabel:
 - Seadme **MP3-LINK** pesaga.
 - Heliseadme kõrvaklappide pesaga.
2. Vajutage korduvalt klahvile **USB/P3 LINK**, et valida allikaks MP3 LINK.
3. Alustage heliseadmega taasesitamist (vaadake seadme kasutusjuhendit).

Kuulamine kõrvaklappide kaudu

Sisestage kõrvaklapid seadme pesa.

... RAADIO KUULAMINE

Stereo/mono ülekande valimine

Märkus

- Raadiorežiimi vaikimisi seadeks on määratud stereo ülekanne.
- Nõrga signaaliga raadiojaamade ülekande kvaliteedi parandamiseks tuleks seadistust muuta mono peale.

Vajutage FM režiimis klahvile **OK**, et lülitada mono ja stereo ülekande vahel.

6. TEISED FUNKTSIOONID

Äratustaimer määramine

Seda seadet saab kasutada kui äratuskella. Äratuse allikaks saab valida CD, FM tuner, iPod/iPhone/iPad või USB.

Märkus

- Veenduge, et Te olete kellaaja korrektselt määranud.

1. Vajutage ja hoidke puhkerežiimis all klahvi **TIMER**, kuni ekraanil kuvatakse **[SET TIMER]** (määrata taimer).
↳ Ekraanile kuvatakse **[SELECT SOURCE]** (valige allikas).
2. Vajutage korduvalt klahvile **SOURCE**, et valida allikaks: **CD, FM tuner, iPod/iPhone/iPad** või **USB**.
3. Vajutage kinnitamiseks **TIMER**.
↳ Kuvatakse tunninäit ja see hakkab vilkuma.
4. Kasutage klahve **◀◀ / ▶▶**, et määrata tunninäit.
5. Vajutage kinnitamiseks klahvile **TIMER**.
↳ Kuvatakse minutinäit ja see hakkab vilkuma.
6. Korrake samme 4-5, et määrata minutinäit.

Märkus

- Kui ühtegi klahvi ei vajutata 90 sekundi jooksul, väljub seade automaatselt taimeri seadistamise režiimist.
- Kui äratusalarmi allikaks on valitud iPod/iPhone'i/iPadi, Teil on loodud oma iPodis/iPhone'is/iPadis esitlusloend, mille nimeks on iTunes rakenduses määratud "PHILIPS" ja Te olete selle importinud oma iPodi/iPhone'i/iPadi, kasutatakse äratuskellana nimekirjast juhuslikult valitud lugu.
- Kui iPodis/iPhone'is/iPadis ei ole ühtegi "Philips" nimelist esitlusloendit või ühtegi lugu ei ole esitlusloendisse salvestatud, kasutatakse äratuskella helinana viimasena iPodist/iPhone'ist/iPadist kuulatud lugu.

... TEIE MICRO SYSTEM

13. DBB

- Lülitab dünaamilise bassivõimendi sisse või välja.

14. REPEAT / SHUFFLE

- Taasesitab lugu või kõiki lugusid korduvalt.
- Taasesitab albumis olevaid lugusid korduvalt.
- Taasesitab lugusid juhuslikus järjekorras.

15. MENU / ■

- Siseneb iPodi/iPhone'i/iPadi menüüsse.
- Katkestab taasesitamise või kustutab programmi.

16. DOCK

- Valib allikaks iPodi/iPhone'i/iPadi.

17. OK

- Kinnitab valiku.

18. ▲ / ▼

- Valib eelsalvestatud raadiojaama.
- Liigub eelmise/järgmise albumi juurde.

19. FM

- Valib allikaks FM raadio.

3. ALUSTAMINE

! Hoiatus

- Seadme käsitlemine teisiti, kui siin ette nähtud, võib põhjustada ohtlikku kiirgust või teisi ohtlikke käitlusi.

Järgige alati selles peatükis olevaid juhendeid järjekorras.

Seadme asukoht

Asetage seade tasasele pinnale või paigaldage seinale.

Seinale paigaldamine

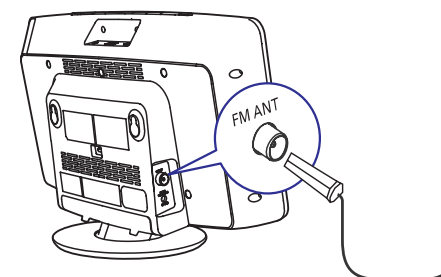
Vaadake varustusega kaasas olevat seadme seinale paigaldamise juhendit.

FM antenni ühendamine

✱ Nõuanne

- Parima vastuvõtu saavutamiseks pikendage antenn täielikult ja kohandage selle asukohta.

Ühendage varustusega kaasas olev FM antenn peaseadme taga oleva **FM ANT** pesaga.



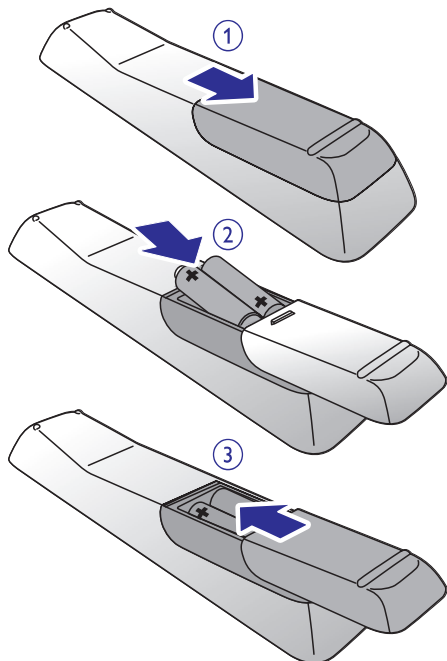
Kaugjuhtimispuldi ettevalmistamine

! Hoiatus

- Plahvatusoht! Hoidke patareid eemal kuumusest, päikesevalgusest ja tulest. Ärge kunagi visake patareid tulle.
- Oht lühendada patarei eluiga. Ärge kunagi kasutage erinevat tüüpi või brändi patareid koos.
- Oht seadet kahjustada! Kui Te ei kasuta kaugjuhtimispulti pikema perioodi jooksul, eemaldage patareid.

Patariide sisestamine kaugjuhtimispulti:

1. Avage patareisahtel.
2. Sisestage 2 AAA patareid õigete polaarustega (+/-).
3. Sulgege patareisahtel.



Vooluvõrku ühendamine

! Hoiatus

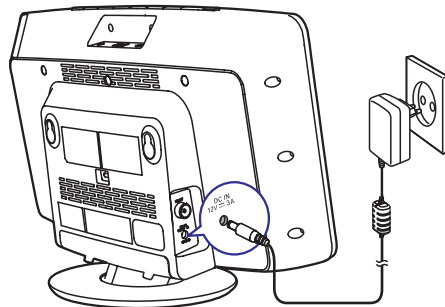
- Risk kahjustada toodet! Veenduge, et vooluvõrgu pingeline on võrdne pingega, mis on märgitud seadme taha või alla.
- Elektrilöögi saamise oht! Kui Te eemaldate seadme vooluvõrgust, tõmmake alati pistikust. Ärge kunagi tõmmake juhtmet.
- Enne, kui ühendate voolujuhtme, veenduge, et olete teinud kõik vajalikud ühendused.

≡ Märkus

- Seadme tüübiplaat asub peaseadme taga.

Ühendage seadme voolujuhe:

- Peaseadme DC IN pesaga.
- Seinapistikuga.



Raadiojaamade automaatne salvestamine

Kui seade lülitatakse raadiorežiimi, kuid ühtegi raadiojaama ei ole eelnevalt salvestatud, hakkab seade automaatselt salvestama FM raadiojaamu.

1. Kui seade lülitatakse FM-raadio režiimi, kuid ühtegi raadiojaama ei ole salvestatud, kuvatakse [AUTO INSTALL - PRESS PLAY, STOP CANCEL] (automaatseks salvestamiseks vajutage klahvile ►II, katkestamiseks ■).

Raadiojaamade häälestamine

≡ Nõuanne

- Asetage antenn televiisorist, videomakist ja teistest kiirgavatest seadmetest võimalikult kaugemale.
- Parima raadiojaama vastuvõtu saavutamiseks, pikendage antenn täielikult ja kohandage selle asukohta.

1. Vajutage **FM**, et valida allikaks FM raadio.
2. Vajutage ja hoidke rohkem kui 3 sekundit all ◀◀ / ▶▶ klahvi.
 - ↳ Kuvatakse [SEARCH] (otsing).
 - ↳ Raadio häälestub automaatselt raadiokanalile, millel on kõige tugevam signaal.
3. Korrake sammu 2, et häälestada rohkem raadiojaamu.

Nõrga signaaliga raadiojaamade häälestumiseks:

Vajutage korduvalt klahvile ◀◀ / ▶▶, kuni leiate parima vastuvõtu.

Raadiojaamade automaatne programmeerimine

≡ Nõuanne

- Teil on võimalik maksimaalselt programmeerida kuni 20 raadiojaama.

1. Vajutage ja hoidke tuner režiimis rohkem kui 3 sekundit all **PROG** klahvi, et aktiveerida automaatne programmeerimise režiim.
 - ↳ Kuvatakse [AUTO] (automaatne otsing).
 - ↳ Kõik saadaval olevad jaamad programmeeritakse laineala vastuvõtu tugevuse järgi ja esimesena programmeeritud raadiojaama kantakse automaatselt üle.

Raadiojaamade manuaalne programmeerimine

1. Häälestuge tuner režiimis FM raadiojaamale.
2. Vajutage klahvile **PROG**, et aktiveerida programmeerimise režiim.
 - ↳ Ekraanil vilgub [PROG].
3. Vajutage korduvalt klahvile ▲ / ▼, et määrata sellele raadiojaamale number
4. Vajutage kinnitamiseks uuesti klahvile **PROG**.
5. Korrake samme 1-4, et programmeerida teised jaamad.

≡ Nõuanne

- Programmeeritud kanali üle kirjutamiseks salvestage uus kanal vana kanali peale.

Eelsalvestatud raadiojaamade valimine

Vajutage klahvile ▲ / ▼, et valida eelnevalt seadistatud raadiojaama number.

RDS informatsiooni kuvamine

RDS (Radio Data System) on teenus, mis võtab koos FM raadiojaamaga vastu lisainformatsiooni. Kui Te häälestute RDS funktsiooniga raadiojaamale, kuvatakse RDS ikoon ja raadiojaama nimi.

1. Häälestuge RDS funktsiooniga raadiojaamale.
2. Vajutage korduvalt klahvile RDS, et vahetada informatsiooni (kui saadaval):
 - ↳ Programmi teenus
 - ↳ Programmi tüüp (nt. [NEWS] (uudised), [SPORT] (sport), [POP M] (poppmuusika)...))
 - ↳ RDS teade
 - ↳ Kellaeg

... TAASESITAMINE

Lõigu leidmine loos

1. Vajutage ja hoidke taasesitamise ajal all klahvi **◀◀ / ▶▶**.
2. Normaalse taasesitamise taastamiseks vabastage klahv.

Lugude programmeerimine

Teil on võimalik programmeerida kuni 20 lugu.

1. Vajutage CD/USB režiimis klahvile **■**, et katkestada taasesitamine ja vajutage klahvile **PROG**, et aktiveerida programmeerimise režiim.
↳ Kuvatakse **[PROG]** (programmeerimine).
2. MP3/WMA lugude puhul: vajutage **▲ / ▼**, et valida album.
3. Kasutage klahve **◀◀ / ▶▶**, et valida lugu ja vajutage kinnitamiseks **PROG**.
4. Korrake samme 2 kuni 3, et programmeerida rohkem lugusid.
5. Vajutage klahvile **▶▶**, et programmeerida lood.
↳ Taasesitamise ajal kuvatakse **[PROG]** (programm).
 - Programmi kustutamiseks vajutage peale taasesitamise lõppemist klahvile **■**.

Heli muutmine

Teil on võimalik helitugevust taasesitamise ajal muuta või valida heliefekte.

Funktsioon	Toiming
Helitugevuse suurendamiseks/ vähendamiseks	Vajutage VOL +/-
Heli vaigistamiseks/taastamiseks	Vajutage ⊘
Dünaamilise bassihelistamise võimendi sisse-/väljalülitamiseks	Vajutage DBB
Heliefekti valimiseks:	Vajutage korduvalt klahvile DSC
[POP] (popp) [JAZZ] (jazz) [CLASSIC] (klassikaline) [ROCK] (rock) [FLAT] (tasane)	

Erineva informatsiooni kuvamine

Vajutage korduvalt klahvile **DISPLAY**, et vaadata kellaaega ja erinevat taasesitamise informatsiooni.

... ALUSTAMINE

2. Vajutage ja hoidke kolm sekundit all klahvi **▶▶▶**, et alustada skaneerimisega.
↳ See seade salvestab automaatselt radiojaamad, millel on piisav tugevus ja hakkab automaatselt märgima esimesena salvestatud radiojaama.



Nõuanne

- Salvestamise režiimist väljumiseks vajutage klahvile **⊘** või **■**.

Kellaaja seadistamine

1. Vajutage ja hoidke puhkerežiimis rohkem kui 2 sekundit all **CLOCK SET** nuppu.
↳ Ekraanil kuvatakse **[SET CLOCK]**.
2. Vajutage uuesti klahvile **CLOCK SET**.
↳ 12-/24-tunni režiim hakkab vilkuma.
3. Vajutage korduvalt klahvidele **◀◀ / ▶▶**, et tunniformaat.
4. Vajutage kinnitamiseks klahvile **CLOCK SET**.
↳ Tunninäit hakkab vilkuma.
5. Korrake samme 3-4, et määrata tunninäit.
6. Korrake samme 3-4, et määrata minutinäit.
7. Korrake samme 3-4, et valida, kas seade sünkroniseerib kellaaega RDS jaama kaudu.
 - **[NO SYNC CLOCK]**: kellaaja sünkroniseerimine on deaktiveeritud.
 - **[SYNC RDS CLOCK]**: seade sünkroniseerib kellaaega RDS jaamaga automaatselt.



Märkus

- Kellaaja täpsus sõltub RDS jaamast, mis kannab signaali üle.
- Kui ühtegi klahvi ei vajutata 90 sekundi jooksul, seade väljub automaatselt kellaaaja seadistamise režiimist.

Sisse lülitamine

1. Vajutage klahvile **⊘**.
↳ Seade lülitub sisse viimasena valitud allikale.



Märkus

- Allika valimiseks vajutage korduvalt klahvile **SOURCE** või vajutage kaugjuhtimispuldil olevaid allika valimise klahve.

Puhkerežiimi lülitamine

1. Vajutage uuesti klahvile **⊘**, et lülitada seade puhkerežiimi.
↳ Ekraanile kuvatakse kellaaeg (kui see on määratud).

4. TAASESITAMINE

Plaaside taasesitamine

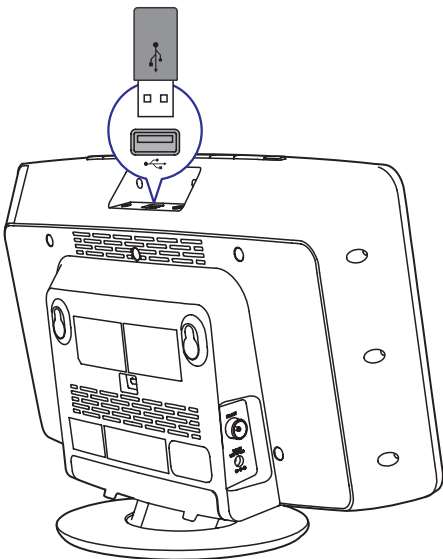
1. Vajutage klahvile ▲, et avada plaadisahtel.
2. Sisestage plaat plaadisahtlisse, etikett üleval pool.
3. Vajutage klahvile ▲, et plaadisahtel sulgeda.
4. Vajutage kaugjuhtimispuldil klahvile **CD**, et valida allikaks plaat.
 - ↳ Ekraanil vilgub mõnda aega teade **[Reading]** (loen) ja seejärel hakkab plaadi taasesitamine automaatselt. Kui mitte, vajutage klahvile ►||.

Taasesitamine USB seadmelt

Märkus

- Veenduge, et USB seade sisaldab toetatud heliformaate, et neid saaks taasesitada.

1. Sisestage USB seadme ➡️ pesa.
2. Vajutage kaugjuhtimispuldil klahvile USB, et valida allikaks **USB**.



↳ Taasesitamine algab automaatselt. Kui mitte, vajutage klahvile ►||.

iPod/iPhone'i/iPadi taasesitamine

See seade on varustatud alusega iPod'i/iPhone'i/iPad'i jaoks. Teil on võimalik nautida heli ühendatud seadmest võimsate kõlarite kaudu.

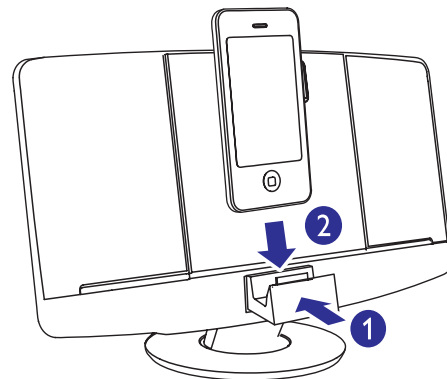
Ühilduvad iPod/iPhone'i/iPadi versioonid

See seade toetab järgmisi iPod/iPhone'i/iPadi mudeleid:

- iPod touch (esimene, teine, kolmas ja neljas generatsioon)
- iPod nano (esimene, teine, kolmas, neljas, viies ja kuues generatsioon)
- iPhone 4
- iPhone 3GS
- iPhone 3G
- iPhone
- iPad 2
- iPad

iPod/iPhone'i/iPadi ühendamine

1. Vajutage klahvile **DOCK** for iPod/iPhone/iPad, et avada aluse sahtel.
2. Asetage iPod/iPhone/iPad alusele.

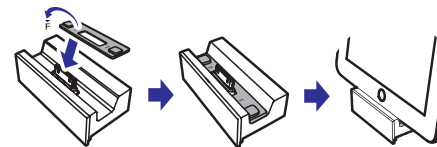


iPod/iPhone'i/iPadi sisestamine

iPadi või iPad 2 jaoks saate kasutada varustusega kaasasolevat kummipadjakest, et hoida seade stabiilsena.

... TAASESITAMINE

1. Vajutage klahvile **DOCK** for iPod/iPhone/iPad, et avada aluse sahtel.
2. Asetage kummipadjake alusesse nagu pildil näidatud.



3. Asetage iPad või iPad 2 alusesse.

iPod/iPhone'i/iPadi kuulamine

1. Veenduge, et iPod/iPhone/iPad on korrektselt sisestatud.
2. Vajutage kaugjuhtimispuldil korduvalt klahvile **SOURCE** või **DOCK**, et valida allikaks iPod/iPhone/iPad.
3. Alustage taasesitamist oma iPodil/iPhone'il/iPadil.
 - Taasesitamise ajutiseks peatamiseks/taastamiseks vajutage klahvile ►||.
 - Otsimiseks taasesitamise ajal vajutage ja hoidke all klahvi ◀◀/▶▶, seejärel vabastage klahv, et taastada normaalne taasesitus.
 - Eelmisesse iPod/iPhone'i/iPadi menüüsse naasmiseks, vajutage klahvile **MENU**.
 - Valiku kinnitamiseks vajutage klahvile **OK**.

iPod/iPhone'i/iPadi laadimine

Tõmmake iPod/iPhone/iPad alusest välja.

iPod'i/iPhone'i/iPad'i laadimine

Märkus

- Värvilise ekraaniga iPod, iPod classic ja videoga iPod ei ole ühilduvad alusega, et neid saaks selle kaudu laadida.

Kui seade on ühendatud vooluvõrku, hakkab alusega ühendatud iPod/iPhone/iPad laadima.

Nõuanne

- Mõne iPodi mudeli puhul võib võtta kuni 1 minut aega, kuni kuvatakse laadimisindikaator.

Taasesitamise valikud

Taasesitamise ajutine peatamine/taastamine

Vajutage taasesitamise ajal klahvile ►||, et taasesitus ajutiselt peatada või taastada.

Korduv-/juhuesitus

1. Vajutage taasesitamise ajal korduvalt klahvile **REPEAT/SHUFFLE**, et valida:
 - ↻ : taasesitab praegust lugu korduvalt.
 - ↻ **ALB**: (ainult MP3/WMA jaoks): taasesitab korduvalt kõiki lugusid selles albumis.
 - ↻ **ALL**: taasesitab kõiki lugusid korduvalt.
 - 🔀 : taasesitab kõiki lugusid juhuslikus järjekorras.
2. Tavalise taasesitamise taastamiseks vajutage korduvalt klahvile **REPEAT/SHUFFLE**, kuni ülalolev ikoon kaob.

Loo vahele jätmine

CD-plaadi puhul:

1. Vajutage klahve ◀◀/▶▶, et valida lugu.

MP3-plaadi ja USB puhul:

1. Kasutage klahve ▲/▼, et valida album või kaust.
2. Kasutage klahve ◀◀/▶▶, et valida lugu või fail.

Nõuanne

- Loo otseseks valimiseks saate kasutada kaugjuhtimispuldil numbriklahve.