

Register your product and get support at
www.philips.com/welcome

DCM2055



Kullanım kılavuzu

PHILIPS

İçindekiler

1	Önemli	2
	İşitme Güvenliği	2

2	Mikro Sisteminiz	3
	Giriş	3
	Kutunun içindekiler	3
	Ana ünite hakkında genel bilgiler	4
	Uzaktan kumanda hakkında genel bilgiler	5

3	Başlarken	7
	Yerleşim	7
	FM anteni hazırlama	7
	Uzaktan kumandanın hazırlanması	7
	Gücü bağlama	8
	Saati ayarlama	8
	Açma	8
	FM radyo istasyonlarını otomatik olarak kaydetme	9

4	Oynatın	9
	Disk çalma	9
	USB depolama cihazından oynatma	9
	iPod/iPhone cihazından çalma	10
	Oynatma seçenekleri	11
	Ses ayarlama	12
	Farklı bilgileri görüntüleme	12

5	FM radyo dinleyin	12
	FM radyo istasyonlarını ayarlama	12
	FM radyo istasyonlarını otomatik olarak programlama	12
	FM radyo istasyonlarını manuel olarak programlama	13
	Radyo istasyon hafızası seçme	13
	RDS bilgilerini gösterme	13
	Stereo/mono yayın seçme	13

6	Diğer özellikler	14
	Alarm zamanlayıcısını ayarlama	14
	Uyku zamanlayıcısını ayarlama	14
	Harici bir cihazdan oynatma	15
	Kulaklıktan dinleme	15

7	Ürün bilgileri	15
	Özellikler	15
	USB oynatılabilirlik bilgileri	16
	Desteklenen MP3 disk formatları	16
	RDS program tipleri	16

8	Sorun giderme	17
----------	----------------------	----

9	Bildirim	18
----------	-----------------	----

1 Önemli

- Bu talimatları okuyun.
- Tüm talimatları izleyin.
- Havalandırma deliklerini kapatmayın. Üreticinin talimatlarına göre kurun.
- Radyatör, kalorifer izgarası, soba gibi ısı kaynaklarının veya ısı üreten diğer cihazların (amplifikatörler dahil) yanına kurmayın.
- Güç kablosunun, özellikle fişlerde, prizlerde ve üniteden çıktıkları yerlerde üzerine basılmasını veya sıkışmasını önleyin.
- Yalnızca üretici tarafından belirtilen ek parçalar/aksesuarlar kullanın.
- Gök gürültülü havalarda veya uzun süre kullanılmadığında cihazın fişini çekin.
- Tüm servis işlemleri için yetkili servis personeline başvurun. Güç kaynağı kablosu veya fişinin zarar görmesi, cihaza sıvı dökülmesi veya içine nesne düşmesi, cihazın yağmur veya neme maruz kalması, normal şekilde çalışmaması veya yere düşmesi gibi nedenlerle ünitenin zarar görmesi durumunda servis işlemi gerekir.
- PİL KULLANIM UYARISI – Fiziksel yaralanmaya, eşyaların veya ünitenin hasar görmesine neden olabilecek pil sızıntısını engellemek için:
 - Tüm pilleri + ve - ünitenin üzerinde gösterilen yere gelecek şekilde, doğru biçimde takın.
 - Pilleri kaçırtmayın (eski ve yeni veya karbon ve alkalın vs.).
 - Ünite uzun süre kullanılmayacaksa pilleri çıkarın.
- Piller (takılı pil paketi veya piller), gün ışığı, ateş, vb. gibi aşırı ısıya maruz bırakılmamalıdır.
- Cihazın üzerine sıvı damlatılmamalı veya sıçratılmamalıdır.
- Ünitenin üzerine tehlikeli olabilecek nesnelere (ör. sıvı dolu nesnelere, yanan mumlar) koyulmamalıdır.

- Doğrudan Takılan Adaptör fişinin bağlantı kesme cihazı olarak kullanılması durumunda, bağlantı kesme cihazı hazır durumda tutulmalıdır.



Uyarı

- Bu ürünün muhafazasını kesinlikle çıkarmayın.
- Bu ürünü hiçbir zaman diğer elektrikli ekipmanların üzerine koymayın.
- Ürünün içindeki lazer ışını kesinlikle bakmayın.

İşitme Güvenliği



Tehlike

- İşitme duyurunuzun zarar görmesinden kaçınmak için kulaklıkların yüksek sesle kullandığınız süreyi sınırlayın ve ses düzeyini güvenli bir seviyeye ayarlayın. Ses düzeyi arttıkça güvenli dinleme süresi kısalmaktadır.

Kulaklıklarınızı kullanırken aşağıdaki hususları göz önünde bulundurun.

- Makul süreler boyunca, makul ses seviyelerinde dinleyin.
- İşitme duyurunuz uyum sağlasa bile ses seviyesini sürekli olarak arttırmamaya dikkat edin.
- Ses seviyesini, çevrenizi duyamayacağınız kadar yükseltmeyin.
- Potansiyel olarak tehlikeli durumlarda dikkatle davranmalı veya dinlemeye geçici olarak ara vermelisiniz.
- Kulaklıklardan gelen aşırı ses duyma kaybına neden olabilir.

Üründe değişiklik yapılması zararlı EMC radyasyonuna veya diğer tehlikeli işlemlere neden olabilir.

2 Mikro Sisteminiz

Bu ürünü satın aldığınız için tebrikler, Philips'e hoş geldiniz! Philips'in sunduğu destekten tam olarak yararlanmak için, ürününüzü www.philips.com/welcome adresinde kaydettirin.

Giriş

Bu cihazla şunları yapabilirsiniz:

- disklerden, iPod/iPhone, USB ve diğer harici cihazlardan müzik dinleyebilirsiniz;
- FM radyo dinleyebilirsiniz

Bu ses efektleriyle ses çıkışını zenginleştirebilirsiniz:

- Dijital Ses Kontrolü (DSC)
- Dinamik Bas Kuvvetlendirme (DBB)

Kutunun içindekiler

Ambalaj içeriğini kontrol edin:

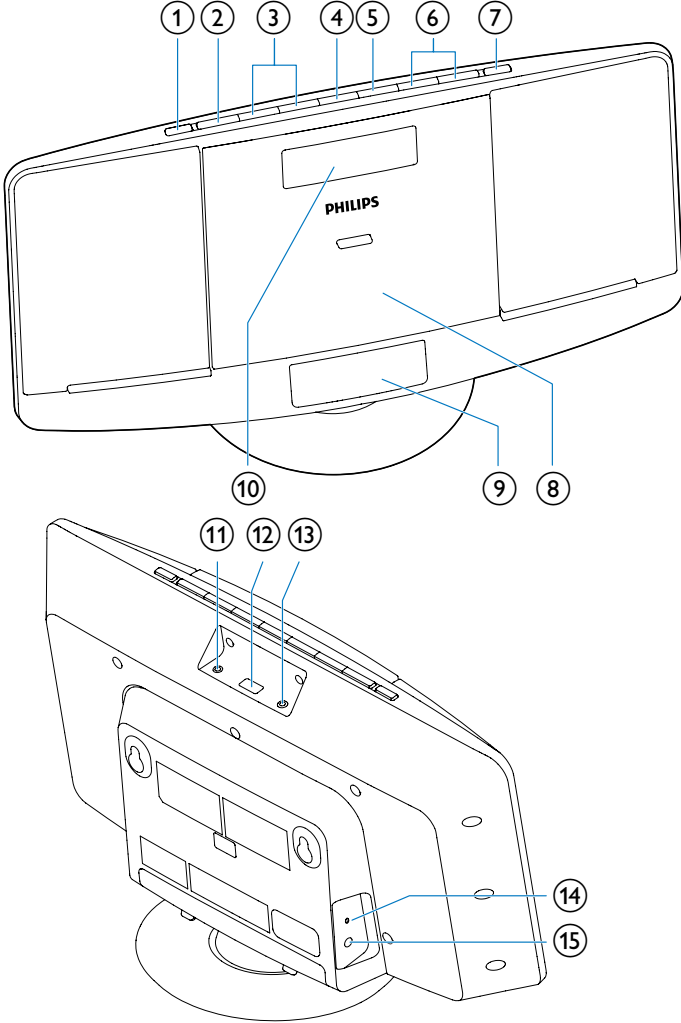
- Ana ünite
- Uzaktan kumanda
- Güç adaptörü
- 2 X AAA pil
- Montaj seti (2 dübel ve 2 vida)
- Kullanım kılavuzu
- Hızlı başlangıç kılavuzu
- Duvara monte etme talimatları

Philips ile iletişim kurduğunuzda, cihazın seri ve model numaraları istenir: Model numarası ve seri numarası, cihazın alt kısmındadır. Numaraları buraya yazın:

Model No. _____

Seri No. _____

Ana ünite hakkında genel bilgiler



① 

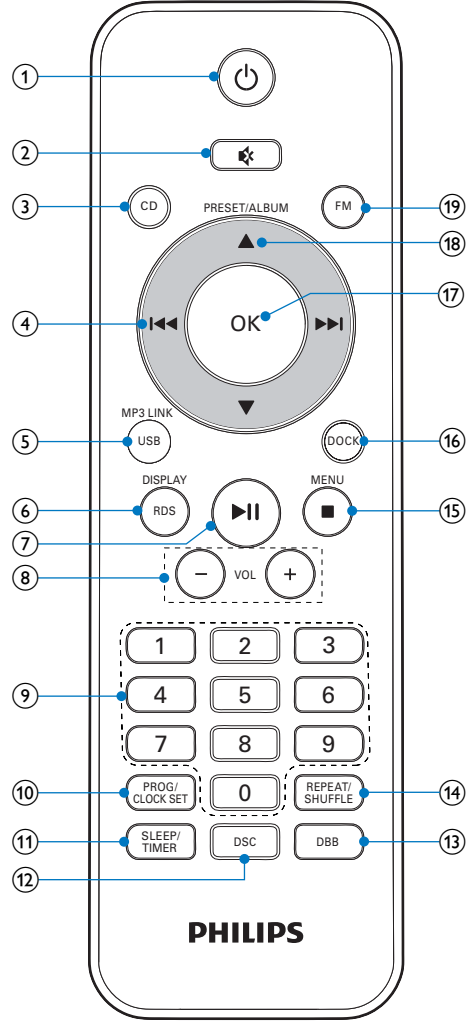
- Üniteyi açar.
- Bekleme moduna geçer.

② **SOURCE**

- Kaynak seçer: CD, FM, USB, Bağlantı İstasyonu, veya MP3 LINK.

- ③ ⏪ / ⏩
- Önceki veya sonraki parçaya atlar.
 - Parça veya disk içinde arama yapar.
 - Radyo istasyonlarını ayarlar.
 - Saati ayarlar.
- ④ OK / ⏸
- Seçimi onaylayın.
 - Mono veya stereo yayını seçer.
 - Oynatmayı başlatır veya duraklatır.
- ⑤ MENU / ■
- iPod/iPhone menüsüne erişir.
 - Oynatmayı durdurur veya program siler.
- ⑥ VOLUME + / -
- Ses seviyesini ayarlar.
- ⑦ ▲
- Disk tepsisini açar veya kapatır.
- ⑧ Disk tepsisi
- ⑨ iPod/iPhone için BAĞLANTI İSTASYONU
- ⑩ Gösterge paneli
- Çalma bilgilerini gösterir.
- ⑪ MP3-LINK
- Harici ses cihazı bağlanır.
- ⑫ ↶
- USB cihazı bağlanır.
- ⑬ 🎧
- Kulaklık soketi.
- ⑭ FM ANT
- FM sinyal alımını iyileştirir.
- ⑮ DC IN
- Gücü bağlayın.

Uzaktan kumanda hakkında genel bilgiler



- ① ⏻
- Üniteyi açar.
 - Bekleme moduna geçer.
- ② 🔊
- Sesi kapatır veya eski durumuna getirir.

- ③ **CD**
- CD kaynağını seçin.
- ④ **⏮ / ⏭**
- Önceki veya sonraki parçaya atlar.
 - Parça veya disk içinde arama yapar.
 - Radyo istasyonlarını ayarlar.
 - Saati ayarlar.
- ⑤ **USB/MP3 LINK**
- USB veya MP3 bağlantı kaynağını seçer.
- ⑥ **RDS/DISPLAY**
- Saati ve çalma bilgilerini gösterir.
 - Seçilen FM radyo istasyonları için: RDS bilgilerini görüntüler.
- ⑦ **▶ ||**
- Oynatmayı başlatır veya duraklatır.
- ⑧ **VOL +/-**
- Ses seviyesini ayarlar.
- ⑨ **Numeric Keypad 0 - 9**
- Doğrudan diskten veya USB cihazından parça seçer.
 - Bir radyo istasyon hafızası seçer.
- ⑩ **PROG/CLOCK SET**
- Parçaları programlar.
 - Radyo istasyonlarını programlar.
 - Saati ayarlar.
- ⑪ **SLEEP/TIMER**
- Uyku veya alarm zamanlayıcısını ayarlar.
- ⑫ **DSC**
- Önceden ayarlanmış bir ses efektini seçer.
- ⑬ **DBB**
- Dinamik bas güçlendirmeyi açar veya kapatır.
- ⑭ **REPEAT/SHUFFLE**
- Bir parçayı veya tüm parçaları tekrarlayarak çalar.
 - Geçerli albümdeki parçaları tekrarlayarak çalar.
 - Parçaları rastgele sırada çalar.
- ⑮ **MENU/■**
- iPod/iPhone menüsüne erişir.
 - Oynatmayı durdurur veya program siler.
- ⑯ **DOCK**
- iPod/iPhone kaynağını seçer.
- ⑰ **OK**
- Seçimi onaylayın.
 - Mono veya stereo yayını seçer.
- ⑱ **▲ / ▼**
- Bir radyo istasyon hafızası seçer.
 - Önceki veya sonraki albüme atlar.
- ⑲ **FM**
- FM radyo kaynağını seçer.

3 Başlarken

! Dikkat

- Burada belirtilenler haricinde kontrol veya ayarlar kullanılması ya da prosedürler uygulanması, tehlikeli radyasyona maruz kalmaya veya başka tehlikeli işlemlere neden olabilir.

Bu bölümdeki talimatları her zaman sırasıyla takip edin.

Yerleşim

Üniteyi düz bir yüzeye yerleştirebilir veya duvara monte edebilirsiniz.

Duvara monte etme

Paketle yer alan duvara montaj talimatlarına bakın.

FM anteni hazırlama

Sinyalin daha iyi alınması için, FM anteni tamamen açın ve konumunu ayarlayın.

☰ Not

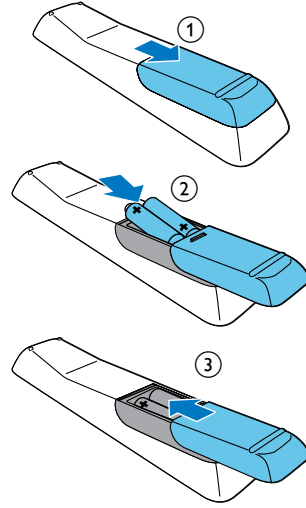
- Paraziti önlemek için anteni TV,VCR ve diğer radyasyon kaynaklarından mümkün olduğunca uzak bir yere koyun.

Uzaktan kumandanın hazırlanması

! Dikkat

- Patlama tehlikesi! Pilleri ısıdan, güneş ışığından veya ateşten uzak tutun. Pilleri asla ateşe atmayın.

- 1 Pıl bölmesini açın.
- 2 Ürün ile birlikte verilen pilleri, kutupları gösterildiği gibi (+/-) olacak şekilde takın.
- 3 Pıl bölmesini kapatın.



Gücü bağlama

! Dikkat

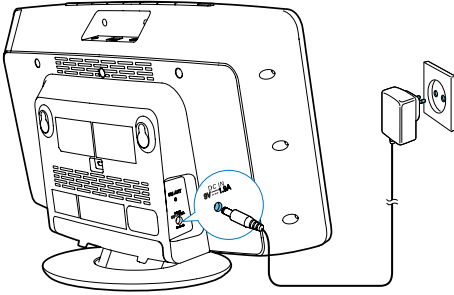
- Ürüne hasar verme tehlikesi! Güç kaynağı geriliminin ünitenin arkasında veya altında belirtilen gerilime karşılık geldiğinden emin olun.
- Elektrik çarpması tehlikesi! AC güç adaptörünü çıkarırken, her zaman fişi prizden çekin. Kesinlikle kabloyu çekmeyin.
- AC adaptörü bağlamadan önce, diğer bütün bağlantıları yaptığınızdan emin olun.

☰ Not

- Tip plakası, ana ünitenin arka kısmında bulunur.

Güç adaptörünü şu kısımlara bağlayın:

- ana ünitenin üzerindeki **DC IN** soketi.
- duvar prizi.



Saati ayarlama

- 1 Bekleme modunda, uzaktan kumanda üzerindeki **CLOCK SET** tuşunu iki saniye basılı tutun.
↳ **[SET CLOCK]** (saati ayarla) yazısı ekranda kayar ve ardından 12/24 saat formatı yanıp söner.
- 2 Saat formatı seçmek için **◀◀ / ▶▶** tuşuna arka arkaya basın.
- 3 Onaylamak için **CLOCK SET** tuşuna basın.
↳ Saat haneleri yanıp söner.

- 4 Saati ayarlamak için 2-3 adımlarını tekrarlayın.
- 5 Dakikayı ayarlamak için 2. ve 3. adımları tekrarlayın.
- 6 RDS istasyonlarındaki saatle senkronize etmek için de 2-3 adımlarını tekrarlayın.
 - **[RDS TIME SYNC [Y]]**: RDS istasyonlarındaki saatle otomatik olarak senkronize eder.
 - **[RDS TIME SYNC [N]]**: saat senkronizasyonunu devre dışı bırakır.

☰ Not

- Aktarılan saatin kesinliği saat sinyali aktaran RDS istasyonuna bağlıdır.
- 90 saniye boyunca işlem yapılmazsa sistem saat ayarı modundan otomatik olarak çıkar.

Açma

⏻ tuşuna basın.

↳ Cihaz, en son seçilen kaynağa döner.

☰ Not

- Bir kaynak seçmek için, **SOURCE** ögesine veya uzaktan kumanda üzerindeki kaynak seçme düğmelerine arka arkaya basın.

Bekleme moduna geçme

Cihazı bekleme moduna geçirmek için ⏻ düğmesine tekrar basın.

↳ Saat (ayarlanmışsa) ekran panelinde görüntülenir.

FM radyo istasyonlarını otomatik olarak kaydetme

Ünite FM radyo moduna geçtiğinde ve herhangi bir radyo istasyonu kaydedilmemiş olduğunda, ünite FM radyo istasyonlarını otomatik olarak kaydetmeye başlar:

- 1 Üniteyi bir güç kaynağına bağlayın.
↳ [AUTO INSTALL - PRESS PLAY, STOP CANCEL] (otomatik kurulum için ►|| tuşuna; iptal etmek için ■ tuşuna basın) görüntülenir.
- 2 Tam taramayı başlatmak için ►|| tuşunu 3 saniye basılı tutun.
↳ Cihaz, sinyal gücü yeterli olan FM radyo istasyonlarını otomatik olarak kaydeder ve sonra ilk istasyon hafızasındaki istasyonu yayınlar.

İpucu

- Kaydetme modundan çıkmak için ⏻ veya ■ tuşuna basın.

4 Oynatın

Disk çalma

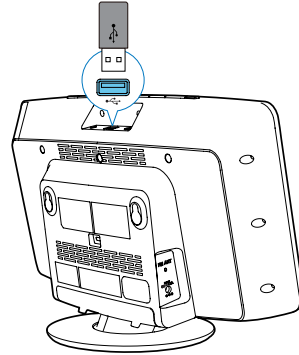
- 1 Disk tepsisini açmak için ▲ düğmesine basın.
- 2 Baskılı tarafı yukarı gelecek şekilde bir disk takın.
- 3 Disk tepsisini kapatmak için ▲ tuşuna basın.
- 4 Disk kaynağını seçmek için, uzaktan kumandada CD tuşuna basın.
↳ [Reading] (okunuyor) mesajı kısa bir süre yanıp söner; ardından CD otomatik olarak çalmaya başlar. Aksi takdirde ►|| düğmesine basın.

USB depolama cihazından oynatma

Not

- USB cihazında çalınabilir ses içeriği bulunduğundan emin olun.

- 1 USB depolama cihazını ⚡ soketine takın.



- 2 USB kaynağını seçmek için, uzaktan kumandada **USB** tuşuna basın.
- ↳ Çalma otomatik olarak başlar. Aksi takdirde ►|| düğmesine basın.

iPod/iPhone cihazından çalma

Bu cihazda iPod/iPhone'dan müzik dinleyebilirsiniz.

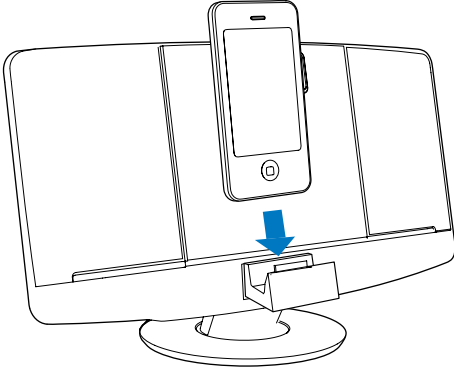
Uyumlu iPod/iPhone

Cihaz aşağıdaki iPod ve iPhone modellerini destekler:

Hedeflenen cihaz.

- iPod touch (1., 2., 3. ve 4. nesil)
- iPod nano (2., 3., 4., 5. ve 6. nesil)
- iPhone 4
- iPhone 3GS
- iPhone 3G
- iPhone

iPod/iPhone cihazını yükleme



- 1 Bağlantı istasyonu bölmesini açmak için itin.
- 2 iPod/iPhone'u bağlantı istasyonuna yerleştirin.

iPod/iPhone'u dinleme

Not

- iPod/iPhone cihazının doğru şekilde yüklendiğinden emin olun.

- 1 iPod/iPhone kaynağını seçmek için **SOURCE** tuşuna veya uzaktan kumandada **DOCK** tuşuna arka arkaya basın.
- 2 iPod/iPhone cihazında şarkı çalın.
 - Oynatmayı duraklatmak/oynatmaya devam etmek için ►|| tuşuna basın.
 - Bir parçayı atlamak için ◀◀ / ▶▶ düğmesine basın.
 - Oynatma sırasında arama yapmak için ◀◀ / ▶▶ tuşunu basılı tutun, sonra tuşu bırakıp normal çalmayı sürdürün.
 - Bir önceki iPod/iPhone menüsüne geri dönmek için **MENU** tuşuna basın.
 - Menü dolaşmak için ▲ / ▼ tuşuna basın.
 - Seçiminizi onaylamak için **OK** tuşuna basın.

iPod/iPhone cihazını çıkarma

iPod/iPhone cihazını dock'tan çekin.

iPod/iPhone cihazını şarj etme

Cihaz elektrik kaynağına bağlandığında, bağlantı istasyonuna yerleştirilen iPod/iPhone şarj olmaya başlar.

İpucu



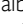
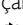
- Belirli iPod modellerinde, şarj göstergesi bir dakika kadar sonra görünebilir.

Oynatma seçenekleri

Çalmayı duraklatma/devam ettirme

Çalma sırasında ►|| tuşuna basarak çalmayı duraklatabilir / devam ettirebilirsiniz.

Tekrar/karışık çalma

- 1 Çalma sırasında **REPEAT/SHUFFLE** düğmesine arka arkaya basarak aşağıdaki seçimleri yapın:
 -  : geçerli parçayı tekrarlayarak çalar.
 -  **ALB** (yalnızca MP3/WMA için): bu albümdeki tüm parçaları tekrarlayarak çalar.
 -  **ALL** : tüm parçaları tekrarlayarak çalar.
 -  : tüm parçaları rasgele çalar.
- 2 Normal çalmayı sürdürmek için, yukarıdaki simgeler kayboluncaya kadar **REPEAT/SHUFFLE** tuşuna arka arkaya basın.

Bir parçaya geçme

CD için:

Başka bir parça seçmek için ◀◀ / ▶▶ tuşuna basın.

MP3 disk ve USB için:

- 1 Bir albüm veya klasör seçmek için ▲ / ▼ düğmesine basın.
- 2 Parça/dosya seçmek için ◀◀ / ▶▶ tuşuna basın.

İpucu

- Sayısal tuş takımında bir tuşa basarak da parçaları doğrudan seçebilirsiniz.

Parça içinde arama yapma

- 1 Oynatma sırasında parçayı hızlı ileri/geri almak için ◀◀ / ▶▶ düğmesini basılı tutun.
- 2 Normal oynatmaya geri dönün.

Parça programlama

En fazla 20 parça programlanabilir:

- 1 CD veya USB modunda oynatmayı durdurmak için ■ tuşuna basın.
- 2 Programlama modunu etkinleştirmek için **PROG** tuşuna basın.
↳ **[PROG]** (programla) görüntülenir.
- 3 MP3/WMA parçaları için bir albüm seçmek amacıyla ▲ / ▼ tuşuna arka arkaya basın.
- 4 Bir parça seçmek için ◀◀ / ▶▶ tuşuna arka arkaya basın ve ardından onaylamak için **PROG** tuşuna basın.
- 5 Daha fazla parça programlamak için 3.-4. adımları tekrarlayın.
- 6 Programlanan parçaları oynatmak için ►|| tuşuna basın.
↳ Çalma sırasında **[PROG]** (programla) görüntülenir.
 - Programı silmek için, çalma durdurulduğunda ■ tuşuna basın.

Ses ayarlama

Çalma sırasında, ses düzeyini ayarlayabilir ve ses efektleri seçebilirsiniz.

Görev	İşlem
Ses seviyesini artırmak/azaltmak için	VOL +/- tuşuna basın.
Sesi kapatmak/açmak için	⏻ tuşuna basın.
Dinamik bas güçlendirmeyi açmak/kapatmak için	DBB tuşuna basın.
Ses efekti seçmek için:	Arka arkaya DSC tuşuna basın.
[POP] (pop)	
[JAZZ] (jazz)	
[CLASSIC] (klasik)	
[ROCK] (rock)	
[FLAT] (düz)	

Farklı bilgileri görüntüleme

Çalma sırasında, saati ve çalma ile ilgili farklı bilgileri görmek için **DISPLAY** tuşuna arka arkaya basın.

5 FM radyo dinleyin

FM radyo istasyonlarını ayarlama

Not

- Anteni TV,VCR ve diğer radyasyon kaynaklarından mümkün olduğunca uzak bir yere koyun.
- Birlikte verilen FM anteni bağlı olduğunuzdan ve tam olarak açtığınızdan emin olun.

- 1 FM radyo modunu seçmek için **FM** tuşuna basın.
- 2 **◀◀ / ▶▶** tuşunu 3 saniye basılı tutun.
↳ **[SEARCH]** (ara) görüntülenir.
↳ Ünite, sinyal gücü kuvvetli bir FM istasyonuna otomatik olarak ayarlanır.
- 3 Daha fazla istasyon ayarlamak için 2. adımı tekrarlayın.

Zayıf sinyalli bir istasyonu ayarlamak için:

İyi sinyal alımı buluncaya kadar **◀◀ / ▶▶** tuşuna arka arkaya basın.

FM radyo istasyonlarını otomatik olarak programlama

Not

- En fazla 20 adet FM istasyon hafızası programlayabilirsiniz.

FM radyo modunda **PROG** tuşunu 3 saniye basılı tutun.

- ↳ **[AUTO]** (otomatik) iletisi görüntülenir.
- ↳ Cihaz tüm FM radyo istasyonlarını otomatik olarak kaydeder ve sonra ilk istasyon hafızasındaki istasyonu yayınlar.

FM radyo istasyonlarını manuel olarak programlama

- 1 Radyo modunda bir FM radyo istasyonunu ayarlayın.
- 2 Programlama modunu etkinleştirmek için **PROG** düğmesine basın.
↳ **[PROG]** (programla) yanıp söner.
- 3 Bir kanal numarası seçmek için ▲ / ▼ tuşuna arka arkaya basın.
- 4 Onaylamak için **PROG** tuşuna tekrar basın.
- 5 Başka FM istasyonlarını kaydetmek için 1-4 arası adımları tekrarlayın.

Not

- Daha önce kaydedilen bir istasyonu kaldırmak için, yerine başka bir istasyonu kaydedin.

Stereo/mono yayın seçme

Not

- Stereo yayın, radyo modu için varsayılan ayardır.
- Zayıf sinyalli istasyonlar için: sinyal gücünü iyileştirmek için mono sese geçin.

FM radyo modunda, mono ve stereo yayın arasında geçiş yapmak için **OK** tuşuna basın.

Radyo istasyon hafızası seçme

Radyo modunda, bir istasyon hafızası seçmek için ▲ / ▼ tuşuna veya sayı tuşlarına basın.

RDS bilgilerini gösterme

RDS (Radyo Veri Sistemi), FM istasyonlarının ek bilgiler göstermelerine olanak sağlayan bir servistir. Bir RDS istasyonunu ayarlarsanız, RDS simgesi görüntülenir.

- 1 Bir RDS istasyonunu ayarlayın.
- 2 Aşağıdaki bilgiler (varsa) arasında dolaşmak için **RDS** düğmesine arka arkaya basın:
↳ Program hizmeti
↳ Program türü, örneğin **[NEWS]** (haberler), **[SPORT]** (spor), **[POP M]** (pop müzik)..
↳ Radyo metin mesajı
↳ Süre

6 Diğer özellikler

Alarm zamanlayıcısını ayarlama

Bu ünite alarm zamanlayıcısı olarak kullanılabilir. Alarm kaynağı olarak CD, FM radyo, iPod/iPhone veya USB'yi seçebilirsiniz.

Not

- Saati doğru ayarladığınızdan emin olun.

- 1 Bekleme modunda, **TIMER** düğmesine [**SET TIMER**] (zamanlayıcıyı ayarla) ekranda görününceye kadar basın.
↳ [**SELECT SOURCE**] (kaynak seç) görüntülenir.
- 2 Bir kaynak seçmek için arka arkaya **SOURCE** tuşuna veya uzaktan kumanda üzerindeki kaynak seçme tuşlarına basın: disk, FM radyo, iPod/iPhone veya USB.
- 3 Onaylamak için **TIMER** tuşuna basın.
↳ Saat haneleri yanıp söner.
- 4 Saati ayarlamak için **◀◀/ ▶▶** tuşuna arka arkaya basın.
- 5 Onaylamak için **TIMER** tuşuna basın.
↳ Dakika haneleri yanıp söner.
- 6 Dakika ve alarm ses seviyesini ayarlamak için 4-5 arası adımları tekrarlayın.

Not

- 90 saniye boyunca işlem yapılmazsa sistem alarm ayarı modundan otomatik olarak çıkar.
- iPod/iPhone alarm kaynağı olarak seçilmiş ve iTunes'da "PHILIPS" adlı bir çalma listesi oluşturup iPod/iPhone cihazınıza aktardıysanız, çalma listenizden rasgele seçilen bir parça ile uyanırsınız.
- iPod/iPhone cihazınızda hiçbir "PHILIPS" çalma listesi oluşturulmamışsa veya çalma listesine hiçbir parça kaydedilmediyse, iPod/iPhone cihazınızda en son dinlediğiniz parça ile uyanırsınız.

Alarm zamanlayıcısını etkinleştirmek veya devre dışı bırakmak için:

Bekleme modunda alarmı etkinleştirmek veya devre dışı bırakmak için **TIMER** tuşuna arka arkaya basın.

↳ Zamanlayıcı etkinleştildiğinde  görünür.

İpucu

- CD/USB/iPod kaynağı seçilirse, ancak disk takılmaz veya USB/iPod/iPhone bağlanmazsa, cihaz otomatik olarak radyo kaynağına geçiş yapar.

Uyku zamanlayıcısını ayarlama

Not

- Saati doğru ayarladığınızdan emin olun.

Cihazı açtıktan sonra, uyku zamanlayıcısı süresini seçmek için (dakika olarak) **SLEEP** tuşuna arka arkaya basın.

↳ Uyku zamanlayıcısı açıldığında, **zZ** görüntülenir.

İpucu

- Uyku zamanlayıcısını devre dışı bırakmak için, **[OFF]** (kapalı) görüntülenene kadar **SLEEP** tuşuna arka arkaya basın.

Harici bir cihazdan oynatma

Bu üniteyle harici ses cihazlarından müzik dinleyebilirsiniz.

- 1 MP3 bağlantı kablosunu (birlikte verilmez) şu noktalara balayın:
 - ünitenin üzerindeki **MP3-LINK** soketi.
 - harici cihazdaki kulaklık soketi.
- 2 MP3 bağlantı kaynağını seçmek için **MP3 LINK** tuşuna basın.
- 3 Harici cihazdaki müzik dosyasını çalın (bkz. cihazın kullanım kılavuzu).

Kulaklıktan dinleme

Cihazın üzerindeki  soketine bir kulaklık takın.

7 Ürün bilgileri



Not

- Ürün bilgileri, önceden bildirilmeden değiştirilebilir.

Özellikler

Amplifikatör

Maks. Çıkış Gücü	15 W RMS
Frekans Tepkisi	80 Hz - 16 kHz, ± 3 dB
Sinyal Gürültü Oranı	≥60 dB
MP3 Link Girişi	0,5 V RMS 20 kohm

Disk

Lazer Tipi	Yarı iletken
Disk Çapı	12 cm/8 cm
Desteklenen Diskler	CD-DA, CD-R, CD-RW, MP3-CD, WMA-CD
Ses DAC	24 Bit/44.1 kHz
Toplam Harmonik Bozukluk	<%1,5 (1 kHz)
Frekans Tepkisi	60 Hz - 16 kHz
S/N Oranı	>55 dBA

Radyo alıcısı (FM)

Ayarlama Aralığı	87,5 - 108 MHz
Şebeke Ayarı	50 KHz
Hassaslık	
- Mono, 26dB S/N Oranı	<22 dBf
- Stereo, 46dB S/N Oranı	>43 dBf
Arama Seçiciliği	>28 dBf
Toplam Harmonik Bozukluk	%<3
Sinyal Gürültü Oranı	>50 dB
İstasyon Hafızası Sayısı	20

Genel bilgiler

AC Gücü	Model: AS190-090-AE190; Giriş: 100 - 240 V ~, 50/60 Hz, 0,7 A; Çıkış: 9 V = 1,9 A
Çalışır Durumdaki Güç Tüketimi	13 W
Beklemede Güç Tüketimi	≤1 W
Boyutlar - Ana Ünite (G x Y x D)	400 x 235 x 98 mm
Ağırlık - Ana Ünite	2,2 kg

USB oynatılabilirlik bilgileri

Uyumlu USB cihazları:

- USB flash bellek (USB1.1)
- USB flash oynatıcılar (USB1.1)
- bellek kartları (bu üniteyle çalışması için ayrıca kart okuyucu gerektirir)

Desteklenen formatlar:

- USB veya bellek dosyası formatı: FAT12, FAT16, FAT32 (sektör boyutu: 512 bayt)
- MP3 bit oranı (veri oranı): 32-320 Kbps ve değişken bit oranı
- WMA v9 veya öncesi
- En fazla 8 seviyeye kadar iç içe klasör
- Albüm/klasör sayısı: en fazla 99
- Parça/başlık sayısı: en fazla 999
- ID3 etiketi v2.0 veya sonrası
- Dosya adı Unicode UTF8 olmalıdır (maksimum uzunluk: 16 bayt)

Desteklenmeyen formatlar:

- Boş albümler: Boş albümler, MP3/ WMA dosyası içermeyen albümlerdir ve ekranda gösterilmezler.
- Desteklenmeyen dosya formatları atlanır: Örneğin, Word belgeleri (.doc) veya .dlf uzantısı olan MP3 dosyaları göz ardı edilir ve oynatılmaz.

- AAC, WAV ve PCM ses dosyaları
- DRM korumalı WMA dosyaları (.wav, .m4a, .m4p, .mp4, .aac)
- Kayıpsız formattaki WMA dosyaları

Desteklenen MP3 disk formatları

- ISO9660, Joliet
- Maksimum başlık sayısı: 999 (dosya adının uzunluğuna bağlı olarak)
- Maksimum albüm sayısı: 99
- Desteklenen örnekleme frekansları: 32 kHz, 44,1 kHz, 48 kHz
- Desteklenen bit hızları: 32~320 (kb/s), değişken bit hızları

RDS program tipleri

TİP YOK	No RDS program tipi
NEWS	Haber servisleri
KONULAR	Politika ve mevcut konular
INFO	Özel bilgi programları
SPOR	Spor
EĞİTİM	Eğitim ve ileri eğitim
DRAMA,	Radio oyunları ve edebiyat
KÜLTÜR	Kültür, din ve toplum
BİLİM	Bilim
FARKLI TÜRLER	Eğlence programları
POP M	Pop müzik
ROCK M	Rock müzik
MOR M	Hafif müzik
HAFIF M	Hafif klasik müzik
KLASİKLER	Klasik müzik
DİĞERLERİ M	Özel müzik programları
HAVA DURUMU	Hava durumu
FİNANS	Finans
ÇOCUK	Çocuk programı
SOSYAL	Sosyal Konular
DİN	Din

TELEFONLA KATILIM	Telefonla Katılım
SEYAHAT	Seyahat
DİNLENCE	Dinlence
CAZ	Caz Müzik
COUNTRY	Country Müzik
ULUSAL M	Ulusal Müzik
ESKİLER	Eski Müzikler
HALK MÜZİĞİ M	Halk Müziği
BELGESEL	Belgesel
TES	Alarm Testi
ALARM	Alarm

8 Sorun giderme



Uyarı

- Bu cihazın muhafazasını kesinlikle çıkarmayın.

Garantinin geçerliliğini korumak için ürünü kendi olanaklarınızla onarmaya çalışmayın. Cihazı kullanırken sorun yaşıyorsanız, servis talep etmeden önce aşağıdaki noktaları kontrol edin. Sorununuz hala çözülmediyse Philips Web sayfasına gidin (www.philips.com/support). Philips ile iletişime geçerken cihazı yakınınızda bulundurun ve model numarası ile seri numarasını bildiğinizden emin olun.

Güç yok

- Ünitenin AC fişinin düzgün takıldığından emin olun.
- AC çıkışında güç olduğundan emin olun.
- Güç tasarrufu sağlamak için oynatılan parça bittikten sonra 15 dakika boyunca herhangi bir işlem yapılmazsa sistem otomatik olarak kapanır.

Ses yok veya ses bozuk

- Ses seviyesini ayarlayın.
- Kulaklıkların bağlantısını kesin.

Ünite yanıt vermiyor

- AC fişini prizden çıkarıp yeniden takın ve ardından üniteyi tekrar açın.
- Güç tasarrufu özelliği nedeniyle, oynatılan video bittikten sonra 15 dakika boyunca herhangi bir işlem yapılmazsa sistem otomatik olarak kapanır.

Uzaktan kumanda çalışmıyor

- Herhangi bir fonksiyon düğmesine basmadan önce, doğru kaynağı ilk olarak ana ünite yerine uzaktan kumandayla seçin.
- Uzaktan kumandayı üniteye yaklaştırın.
- Pili, kutupları (+/- işaretleri) gösterildiği biçimde hizalanmış olacak şekilde takın.
- Pili değiştirin.
- Uzaktan kumandayı doğrudan ünitenin önündeki sensöre doğru tutun.

Disk bulunamadı

- Bir disk takın.
- Diskin ters takılıp takılmadığını kontrol edin.
- Lensteki nem yoğunlaşması geçene kadar bekleyin.
- Diski değiştirin veya temizleyin.
- Tamamlanmış bir CD veya doğru formatta bir disk kullanın.

USB cihazı üzerindeki bazı dosyalar görüntülenmiyor

- USB cihazındaki klasör ya da dosya sayısı, belirli bir limiti aşmıştır. Bu durum bir anıza değildir.
- Bu dosyaların formatları desteklenmemektedir.

USB cihazı desteklenmiyor

- USB depolama cihazı, ünite ile uyumsuzdur. Başka bir depolama cihazını deneyin.

Zayıf radyo alımı

- Ünite ile TV'niz ya da video kaydedici arasındaki mesafeyi artırın.
- FM antenini tamamen açın.

Zamanlayıcı çalışmıyor

- Saati doğru ayarlayın.
- Zamanlayıcıyı açın.

Saat/zamanlayıcı ayarı silindi

- Güç kesilmiştir veya güç kablosu bağlantısı kesilmiştir.
- Saati/zamanlayıcıyı tekrar ayarlayın.

9 Bildirim

Cihaz üzerinde yapılan, Philips Consumer Lifestyle tarafından açıkça onaylanmayan her türlü değişiklik, kullanıcının bu cihazı çalıştırma yetkisini geçersiz kılabilir.

Made for



iPod



iPhone

"iPod için üretilmiştir" ve "iPhone için üretilmiştir", bir elektronik cihazın özellikle iPod veya iPhone ile bağlantı kurmak için tasarlandığı ve geliştirici tarafından Apple performans standartlarına uygunluğunun onaylandığı anlamına gelir. Apple, cihazın çalışması veya güvenlik ve yasal standartlar ile uyumluluğundan sorumlu değildir. Bu aksesuarın iPod veya iPhone ile kullanılmasının kablolu performansını etkileyebileceğini unutmayın. iPod ve iPhone, Apple Inc.'in ABD'de tescilli olan ticari markalarıdır; tescilli ticari markasıdır.



Bu ürün, Avrupa Birliği radyo parazit gereksinimlerine uygundur.



Ürününüz, geri dönüşüme tabi tutulabilen ve yeniden kullanılabilen, yüksek kalitede malzeme ve parçalardan tasarlanmıştır ve üretilmiştir.



Bir ürüne, çarpı işaretli tekerlekli çöp arabası işaretli etiket yapıştırılması, söz konusu ürünün 2002/96/EC sayılı Avrupa Yönergesi kapsamında olduğu anlamına gelir.

Lütfen, elektrikli ve elektronik ürünlerin toplanması ile ilgili bulunduğunuz yerdeki sistem hakkında bilgi edinin.

Lütfen, yerel kurallara uygun hareket edin ve eskiyen ürünlerinizi, normal evsel atıklarınızla birlikte atmayın. Eskiyen ürününüzün atık işlemlerinin doğru biçimde gerçekleştirilmesi, çevre ve insan sağlığı üzerinde olumsuz etki oluşturulmasını önlemeye yardımcı olur.



Ürününüzde 2006/66/EC sayılı Avrupa Direktifi kapsamında düzenlenen ve normal evsel atıklarla atılmaması gereken piller kullanılmaktadır. Atık işleminin düzgün biçimde gerçekleştirilmesi, çevre ve insan sağlığı üzerinde olumsuz etki oluşturulmasını önlemeye yardımcı olduğundan, lütfen pillerin ayrıca toplanması hakkındaki yerel kurallara hakkında bilgi edinin.

Çevresel bilgiler

Gereksiz tüm ambalaj malzemeleri çıkarılmıştır. Ambalajı üç malzemeye kolayca ayrılabilir şekilde yapmaya çalıştık: karton (kutuyu), polistiren köpük (tampon) ve polietilen (torbalar; koruyucu köpük tabakası.) Sisteminiz, uzman bir firma tarafından parçalanması halinde geri dönüştürülebilir ve kullanılabilir malzemelerden oluşmaktadır. Lütfen ambalaj malzemelerinin, tükenen pillerin ve eski donanımın atılmasında yerel yönetmeliklere uygun hareket edin.

Bu cihaz aşağıdaki etiketi içerir:



Bu cihaz, koruyucu toprak bağlantısı olmayan, çift yalıtımlı SINIF II cihazdır.



Bilgisayar programları, dosyalar, yayınlar ve ses kayıtları da dahil olmak üzere kopyalamaya karşı korumalı malzemenin yetkilendirilmemiş kopyalarının hazırlanması, telif hakkı ihlali anlamına gelebilir ve suç teşkil edebilir. Bu cihaz, bu tür amaçlarla kullanılmamalıdır.



Specifications are subject to change without notice
© 2012 Koninklijke Philips Electronics N.V.
All rights reserved.

DCM2055_12_UM_V1.0

