

Register your product and get support at
www.philips.com/welcome

DCM2055



User manual	1	Mode d'emploi	77
Brugervejledning	19	Manuale utente	97
Benutzerhandbuch	37	Gebruiksaanwijzing	117
Manual del usuario	57	Användarhandbok	137

PHILIPS

Innehållsförteckning

1 Viktigt!	138
Skydda hörseln	138
2 Ditt mikrosystem	139
Introduktion	139
Förpackningens innehåll	139
Översikt över huvudenheten	140
Översikt över fjärrkontrollen	141
3 Komma igång	143
Placering	143
Förbereda FM-antenn	143
Förbereda fjärrkontrollen	143
Ansluta strömmen	143
Ställa in klockan	144
Slå på	144
Lagra FM-radiokanaler automatiskt	144
4 Spela upp	145
Spela upp skiva	145
Spela upp från en USB-lagringsenhet	145
Spela upp från iPod/iPhone	145
Alternativ för uppspelning	146
Justera ljudet	147
Visa olika typer av information	147
5 Lyssna på FM-radio	148
Ställa in FM-radiokanaler	148
Programmera FM-radiokanaler automatiskt	148
Programmera FM-radiokanaler manuellt	148
Välj en förinställd radiokanal.	148
Visa RDS-information	148
Välja stereo/monosändning	149
6 Övriga funktioner	149
Ställa in larmtid	149
Ställa in insomningstimern	150
Spela upp från en extern enhet	150
Så här använder du hörlurarna	150
7 Produktinformation	151
Specifikationer	151
USB-uppspelningsinformation	151
MP3-skivformat som kan användas	152
RDS-programtyper	152
8 Felsökning	153
9 Obs!	154

1 Viktigt!

- Läs de här instruktionerna.
- Följ samtliga instruktioner.
- Blockera inte ventilationsöppningar. Installera apparaten i enlighet med tillverkarens instruktioner.
- Installera den inte i närheten av någon värmekälla, som element, varmluftsintag, spis eller annan utrustning som avger värme (inklusive förstärkare).
- Skydda elkabeln så att den inte blir trampad på eller kommer i kläm, särskilt intill kontakter, extrauttag och precis vid enhetens hölje.
- Använd endast kringutrustning och tillbehör som är godkända av leverantören.
- Dra ur kontakten till enheten vid åskväder och när den inte ska användas på länge.
- Överlåt allt underhåll till kvalificerad servicepersonal. Service krävs när enheten har skadats på något sätt, till exempel om en elkabel eller kontakt är skadad, vätska eller främmande föremål har kommit in i enheten, enheten har utsatts för regn eller fukt, inte fungerar som den ska eller om den har fallit i golvet.
- **WARNING!** Batterianvändning – Undvik batteriläckage, som kan ge upphov till personskada, skada på egendom eller skada på apparaten:
 - Installera alla batterier på rätt sätt och placera + och - enligt markeringarna i apparaten.
 - Blanda inte batterier (t.ex. gamla och nya eller kol och alkaliska).
 - Ta ur batterierna när apparaten inte ska användas på länge.
- Utsätt inte batterierna (batteripaket eller installerade batterier) för stark hetta som solsken, eld eller liknande.
- Enheten får inte utsättas för vattendroppar eller vattenstrålar.

- Placera inga potentiellt skadliga föremål på enheten (t.ex. vattenfyllda kärl eller levande ljus).
- Om adaptern används som frånkopplingsenhet ska den vara lätt att komma åt.



Varning

- Ta aldrig bort höljet från apparaten.
- Placera aldrig produkten ovanpå någon annan elektrisk utrustning.
- Titta aldrig på laserstrålen i apparaten.

Skydda hörseln



Fara

- Du undviker hörselskador genom att använda hörlurarna med hög volym under begränsad tid och ställa in volymen på en säker nivå. Ju högre volym, desto kortare lyssningstid.

Observera följande riktlinjer när du använder hörlurarna.

- Lyssna på rimliga ljudnivåer under rimlig tid.
- Höj inte volymen allteftersom din hörsel anpassar sig.
- Höj inte volymen så mycket att du inte kan höra din omgivning.
- Du bör vara försiktig eller tillfälligt sluta använda hörlurarna i potentiellt farliga situationer.
- Mycket högt ljudtryck från hörlurar kan skada hörseln.

Modifiering av produkten kan resultera i farlig EMC-strålning eller annan risk.

2 Ditt mikrosystem

Gratulerar till din nya produkt och välkommen till Philips! Genom att registrera din produkt på www.philips.com/welcome kan du dra nytta av Philips support.

Introduktion

Med den här enheten kan du:

- lyssna ljud från skivor, iPod/iPhone, USB-enheter och andra externa enheter;
- lyssna på FM-radio

Du kan förbättra ljudet med följande

ljudeffekter:

- Digital Sound Control (DSC)
- DBB (Dynamic Bass Boost)

Förpackningens innehåll

Kontrollera och identifiera innehållet i förpackningen:

- Huvudenhet
- Fjärrkontroll
- Nätadapter
- 2 AAA-batterier
- Monteringssats (2 pluggar och 2 skruvar)
- Användarhandbok
- Snabbstartguide
- Anvisningar för väggmontering

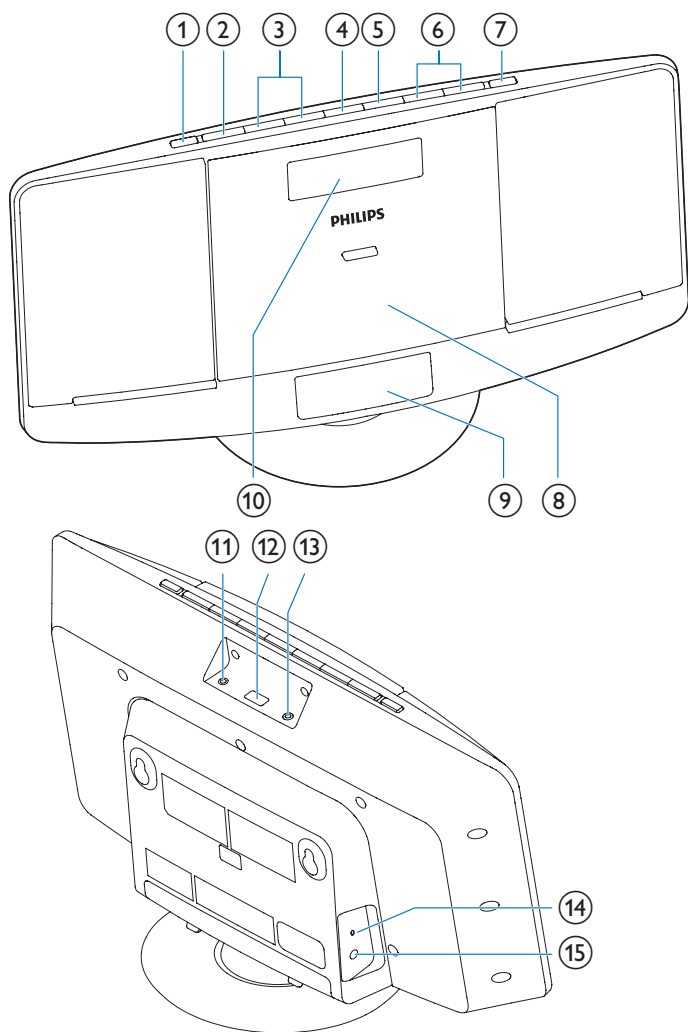
Om du kontaktar Phillips behöver du ange modell- och serienumret till apparaten. Modell- och serienumret finns på apparatens undersida.

Skriv numren här:

Modellnummer _____

Serienr _____

Översikt över huvudenheten



①

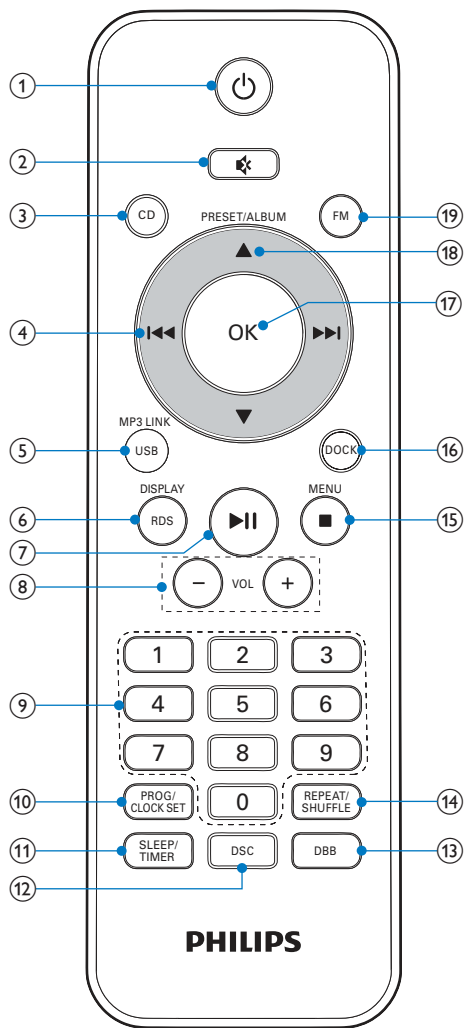
- Slå på enheten.
- Växla till standbyläge.

② SOURCE

- Välj en källa: CD, FM, USB, docka, eller MP3 LINK.

- ③ **◀◀ / ▶▶**
- Hoppa till föregående eller nästa spår.
 - Sök i ett spår eller på en skiva.
 - Ställ in radiokanaler.
 - Justera tiden.
- ④ **OK / ▶▶**
- Bekräfta val.
 - Välja mono- eller stereosändning.
 - Starta eller pausa skivuppspelning.
- ⑤ **MENU / ■**
- Öppna iPod-/iPhone-menyn.
 - Stoppa uppspelning eller ta bort ett program.
- ⑥ **VOLUME + / -**
- Justera volymen.
- ⑦ **▲**
- Öppna eller stänga skivfacket.
- ⑧ **Skivfack**
- ⑨ **DOCK för iPod/iPhone**
- ⑩ **Teckenfönster**
- Visa uppselningsinformation.
- ⑪ **MP3-LINK**
- Anslut en extern ljudenhet.
- ⑫ **🔌**
- Ansluta USB-enhet.
- ⑬ **🎧**
- Hörlursuttag.
- ⑭ **FM ANT**
- Förbättra FM-mottagningen.
- ⑮ **DC IN**
- Ansluta strömmen.

Översikt över fjärrkontrollen



- ① **⏻**
- Slå på enheten.
 - Växla till standbyläge.
- ② **🔇**
- Stäng av eller återställ ljud.
- ③ **CD**
- Välj CD-källa.

- ④ **⏮ / ⏭**
- Hoppa till föregående eller nästa spår.
 - Sök i ett spår eller på en skiva.
 - Ställ in radiokanaler.
 - Justera tiden.
- ⑤ **USB/MP3 LINK**
- Välj USB- eller MP3 link-källa.
- ⑥ **RDS/DISPLAY**
- Visa tids- och uppspelningsinformation.
 - För vissa FM-radiokanaler: visa RDS-information.
- ⑦ **▶▶**
- Starta eller pausa skivuppspelning.
- ⑧ **VOL +/-**
- Justera volymen.
- ⑨ **Numeric Keypad 0 - 9**
- Välj ett spår direkt från en skiva eller USB-enhet.
 - Välj en snabbvals kanal.
- ⑩ **PROG/CLOCK SET**
- Programmera spår.
 - Programmera radiokanaler.
 - Ange tid.
- ⑪ **SLEEP/TIMER**
- Ställa in insomnings- eller larmtimer.
- ⑫ **DSC**
- Välj en snabbvalsinställning.
- ⑬ **DBB**
- Aktivera/avaktivera dynamisk basförbättring.
- ⑭ **REPEAT/SHUFFLE**
- Spela upp ett spår eller alla spår flera gånger.
 - Upprepa spåren i det aktuella albumet.
 - Spela upp spår slumpmässigt.
- ⑮ **MENU/■**
- Öppna iPod-/iPhone-menyn.
 - Stoppa uppspelning eller ta bort ett program.
- ⑯ **DOCK**
- Välja iPod/iPhone-källa.
- ⑰ **OK**
- Bekräfta val.
 - Välja mono- eller stereosändning.
- ⑱ **▲ / ▼**
- Välj en snabbvals kanal.
 - Hoppa till föregående eller nästa album.
- ⑲ **FM**
- Välj FM-radiokälla.

3 Komma igång

! Var försiktig

- Genom att använda kontrollerna eller justera funktionerna på något sätt som inte beskrivs i den här handboken kan du utsätta dig för farlig strålning eller annan osäker användning.

Följ alltid anvisningarna i det här kapitlet i rätt följd.

Placering

Du kan placera enheten på en plan yta eller montera den på väggen.

Montera på en vägg

Läs medföljande instruktioner för väggmontering.

Förbereda FM-antenn

Dra ut och justera FM-antennen för bättre mottagning.

☰ Kommentar

- Undvik störningar genom att placera antennen så långt bort som möjligt från TV:n, videon eller andra strålningskällor.

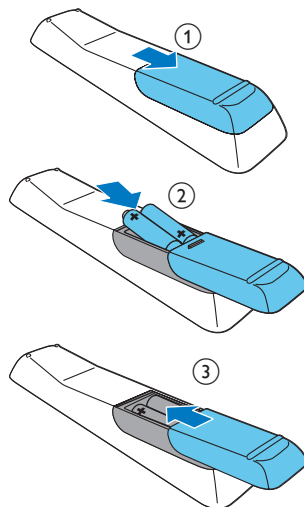
Förbereda fjärrkontrollen

! Var försiktig

- Risk för explosion! Håll batterierna borta från värme, solljus och eld. Lägg aldrig batterierna i eld.

1 Öppna batterifacket.

- 2 Sätt in de medföljande batterierna med polerna åt rätt håll (+/-) enligt markeringen.
- 3 Stäng batterifacket.



Ansluta strömmen

! Var försiktig

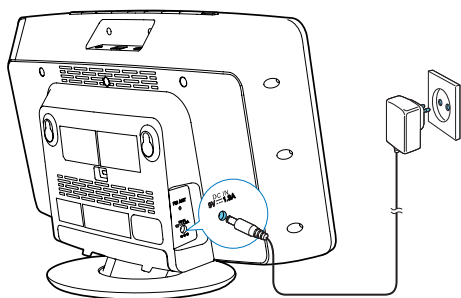
- Risk för produktskada! Kontrollera att nätspänningen motsvarar den spänning som är tryckt på enhetens baksida.
- Risk för elektriska stötar! När du kopplar bort nätadaptern ska du alltid dra ut kontakten ur uttaget. Dra aldrig i sladden.
- Innan du ansluter nätadaptern ser du till att alla andra anslutningar har gjorts.

☰ Kommentar

- Typplattan sitter på huvudenhetens baksida.

Anslut nätadaptern till:

- uttaget **DC IN** på huvudenheten.
- vägguttaget.



Slå på

Tryck på \odot .

↳ Enheten byter till senast valda källa.

☰ Kommentrar

- Välj källa genom att trycka på **SOURCE** upprepade gånger eller på ingångskällknapparna på fjärrkontrollen.

Ställa in klockan

- 1 I viloläge trycker du in och håller kvar **CLOCK SET** på fjärrkontrollen i två sekunder.
↳ **[SET CLOCK]** (Ställa klockan) rullar på skärmen, och sedan blinkar 12-/24-timmarsformatet.
- 2 Tryck på **◀◀ / ▶▶** upprepade gånger för att välja timformat.
- 3 Bekräfta genom att trycka på **CLOCK SET**.
↳ Timsiffrorna blinkar.
- 4 Upprepa steg 2-3 och ställ in timme.
- 5 Upprepa steg 2-3 för att ställa in minuttiden.
- 6 Upprepa steg 2-3 för att välja om du vill synkronisera tiden med RDS-kanalerna.
 - **[RDS TIME SYNC [Y]]**: synkronisera tid med RDS-kanaler automatiskt.
 - **[RDS TIME SYNC [N]]**: avaktivera tidssynkronisering.

☰ Kommentrar

- Precisionen hos den överförda tiden beror på RDS-kanalen som överför tidssignalen.
- Om systemet är inaktivt i 90 sekunder avslutas klockställningsläget automatiskt.

Växla till standbyläge

Tryck på \odot igen för att sätta enheten i standbyläge.

↳ Klockan (om den är inställd) visas i teckenfönstret.

Lagra FM-radiokanaler automatiskt

När du ansluter nätström, och inga FM-kanaler är lagrade, blir du uppmanad att söka och lagra alla tillgängliga FM-kanaler:

- 1 Anslut enheten till elnätet.
↳ **[AUTO INSTALL – PRESS PLAY, STOP CANCEL]** (installera automatiskt genom att trycka på **▶▶▶**, avbryt genom att trycka på **■**) visas.
- 2 Påbörja fullständig sökning genom att trycka in och hålla kvar **▶▶▶** i tre sekunder.
↳ Enheten lagrar automatiskt FM-radiokanaler med tillräcklig signalstyrka och sänder sedan den första förinställda kanalen.

✱ Tips

- För att avsluta lagringsläge trycker du på \odot eller **■**.

4 Spela upp

Spela upp skiva

- 1 Tryck på **▲** så öppnas skivfacket.
- 2 Sätt i en skiva med etiketten vänd uppåt.
- 3 Tryck på **▲** för att stänga skivfacket.
- 4 Om du vill välja skivan som källa trycker du på **CD** på fjärrkontrollen.
↳ **[läsa]** (läsa) blinkar i ett ögonblick och spelar sedan upp CD automatiskt. Om inte trycker du på **▶||**.

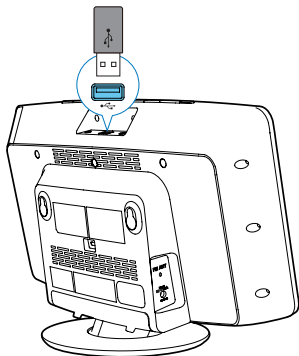
Spela upp från en USB-lagringsenhet



Kommentar

- Kontrollera att USB-enheten innehåller spelbara ljudspår.

- 1 Sätt i USB-lagringsenheten i **←** -uttaget.



- 2 Om du vill välja USB som källa trycker du på **USB** på fjärrkontrollen.
↳ Uppspelingen startar automatiskt. Om inte trycker du på **▶||**.

Spela upp från iPod/iPhone

Du kan lyssna på musik från din iPod/iPhone genom enheten.

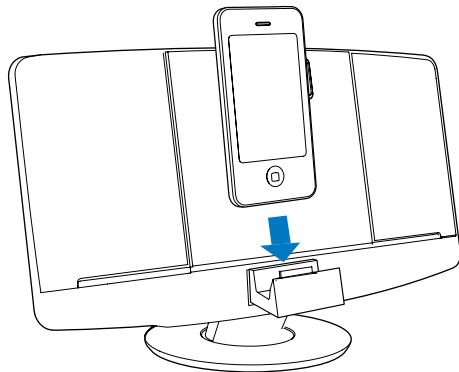
Kompatibla iPod-/iPhone-modeller

Enheten stöder följande iPod- och iPhone-modeller:

Utvecklade för:

- iPod touch (1:a, 2:a, 3:e, 4:e generationen)
- iPod nano (2:a, 3:e, 4:e, 5:e, 6:e generationen)
- iPhone 4
- iPhone 3GS
- iPhone 3G
- iPhone

Ansluta iPod/iPhone



- 1 Tryck på facket för dockan så att den öppnas.
- 2 Placera iPod/iPhone i dockan.

Lyssna på iPod/iPhone



Kommentar

- Se till att iPod/iPhone är ordentligt isatt.

- 1 Tryck på **SOURCE** upprepade gånger, eller på **DOCK** på fjärrkontrollen, för att välja iPod/iPhone-läge.
- 2 Spela upp ljud på din iPod/iPhone.
 - Tryck på **▶||** om du vill pausa/återuppta uppspelningen.
 - Om du vill hoppa till ett spår trycker du på **◀◀ / ▶▶**.
 - Om du vill söka under uppspelningen håller du **◀◀ / ▶▶** intryckt. Släpp den sedan när du vill återgå till normal uppspelning.
 - Om du vill gå tillbaka till föregående iPod-/iPhone-meny trycker du på **MENU**.
 - Om du vill bläddra igenom menyn trycker du på **▲ / ▼**.
 - Bekräfta ett val genom att trycka på **OK**.

Ta bort iPod/iPhone

Ta ut iPod/iPhone ur dockan.

Ladda iPod/iPhone

När enheten är ansluten till elnätet börjar den dockade iPod-/iPhone-enheten att laddas.



Tips

- För vissa iPod-modeller kan det ta upp till en minut innan laddningsindikatorn visas.

Alternativ för uppspelning

Pausa/återuppta uppspelningen

Under uppspelning trycker du på **▶||** för att pausa/återuppta uppspelningen.

Repeterad/slumpvis uppspelning

- 1 Under uppspelning trycker du på **REPEAT/SHUFFLE** upprepade gånger för att välja:
 - **↻** : spela upp det aktuella spåret upprepade gånger.
 - **↻ALB** (endast för MP3/WMA): spela upp alla spår i det här albumet upprepade gånger.
 - **↻ALL** : spela upp alla spår upprepade gånger.
 - **⌂** : visa alla bilder i slumpvis ordning.
- 2 Återuppta normal uppspelning genom att trycka på **REPEAT/SHUFFLE** upprepade gånger tills ikonerna ovan försvinner.

Hoppa till ett spår

För CD:

Tryck på **◀◀ / ▶▶** och välj ett annat spår.

För MP3-skiva och USB:

- 1 Tryck på **▲ / ▼** och välj ett album eller en mapp.
- 2 Tryck på **◀◀ / ▶▶** och välj ett spår/en fil.



Tips

- Om du vill välja ett spår direkt kan du också trycka på en knapp på den numeriska knappsatsen.

Sökning inom ett spår

- 1 Under uppspelning håller du **◀◀ / ▶▶** intryckt för att snabbspola framåt eller bakåt i ett spår.
- 2 Släpp när du vill återgå till normal uppspelning.

Programmera spår

Du kan programmera högst 20 spår.

- 1 Tryck på **■** i CD- eller USB-läge för att stoppa uppspelning.

- 2 Tryck på **PROG** för att aktivera programmeringsläget.
↳ **[PROG]** (programmera) visas.
- 3 För MP3-/WMA-filer trycker du på ▲ / ▼ upprepade gånger för att välja ett album.
- 4 Tryck på ◀◀ / ▶▶ upprepade gånger för att välja ett spår, och bekräfta därefter genom att trycka på **PROG**.
- 5 Upprepa steg 3 till 4 för att programmera fler spår.
- 6 Tryck på ▶|| för att spela upp de programmerade spåren.
↳ Under uppspelning visas **[PROG]** (programmera).
 - Ta bort programmet genom att trycka på ■ när uppspelningen har stoppats.

Visa olika typer av information

Under uppspelning trycker du på **DISPLAY** flera gånger för att visa tid och olika typer av uppspelningsinformation.

Justera ljudet

Under uppspelning kan du justera volym och välja ljudeffekter:

Funktion	Åtgärd
För att öka/minska volymen	Tryck på VOL +/- .
För att stänga av/återställa ljudet	Tryck på ⊘ .
För att aktivera/avaktivera dynamisk basförbättring	Tryck på DBB .
För att välja en ljudeffekt: [POP] (pop) [JAZZ] (jazz) [CLASSIC] (klassisk) [ROCK] (rock) [FLAT] (platt)	Tryck på DSC flera gånger.

5 Lyssna på FM-radio

Ställa in FM-radiokanaler



Kommentar

- Placera antennen så långt bort som möjligt från TV:n, videon eller andra strålningskällor.
- Kontrollera att du har anslutit och dragit ut den medföljande antennen helt.

- 1 Välj FM-läge genom att trycka på **FM**.
- 2 Håll **◀◀ / ▶▶** nedtryckt i tre sekunder.
↳ **[SEARCH]** (sök) visas.
↳ Enheten ställer automatiskt in en FM-kanal med stark mottagning.
- 3 Upprepa steg 2 om du vill ställa in fler radiokanaler.

För att ställa in en kanal med svag signal:
Tryck på **◀◀ / ▶▶** upprepade gånger tills du hittar bra mottagning.

Programmera FM-radiokanaler automatiskt



Kommentar

- Du kan programmera högst 20 snabbvalskanaler (FM).

- Håll **PROG** intryckt i tre sekunder i FM-radioläge.
- ↳ **[AUTO]** (automatisk) visas.
 - ↳ Enheten lagrar alla FM-radiokanaler och sänder sedan den första tillgängliga kanalen.

Programmera FM-radiokanaler manuellt

- 1 I radioläget ställer du in en radiokanal.
- 2 Tryck på **PROG** för att aktivera programmeringsläget.
↳ **[PROG]** (programmera) blinkar.
- 3 Välj ett kanalnummer genom att trycka på **▲ / ▼** flera gånger.
- 4 Bekräfta genom att trycka på **PROG** igen.
- 5 Upprepa steg 1-4 för att lagra andra kanaler.



Kommentar

- Om du vill ta bort en förinställd kanal, lagrar du en annan station på samma plats.

Välj en förinställd radiokanal.

I radioläge trycker du på **▲ / ▼** eller på de numeriska knapparna och väljer ett förinställt nummer.

Visa RDS-information

RDS (Radio Data System) är en tjänst som gör det möjligt för FM-radiokanaler att visa extra information. Om du ställer in en RDS-kanal, visas en RDS-ikon.

- 1 Ställ in en RDS-radiokanal.
- 2 Tryck på **RDS** upprepade gånger och bläddra igenom följande information (om tillgänglig):
 - ↳ Programmera tjänst
 - ↳ Programtyp som **[NEWS]** (nyheter), **[SPORT]** (sport), **[POP M]** (popmusik)...
 - ↳ Radiotextmeddelande
 - ↳ Tid

Välja stereo/monosändning



Kommentar

- Stereosändning är standardinställningen för radioläget.
- Förbättra mottagningen för kanaler med svaga signaler genom att ändra till monoljud.

Växla mellan mono- och stereosändning genom att trycka på **OK** i FM-radioläget.

6 Övriga funktioner

Ställa in larmtid

Enheten kan användas som larmtimer. Du kan välja CD, FM-radio, iPod/iPhone eller USB som larmkälla.



Kommentar

- Se till att du har ställt in klockan på rätt sätt.

- 1 I standbyläge trycker du på **TIMER** tills **[SET TIMER]** (ställ in timern) rullar på skärmen.
↳ **[SELECT SOURCE]** (välj källa) visas.
- 2 Tryck på **SOURCE** upprepade gånger, eller på fjärrkontrollens källvalsknappar, för att välja en källa: skiva, FM-radio, iPod/iPhone eller USB.
- 3 Bekräfta genom att trycka på **TIMER**.
↳ Timsiffrorna blinkar.
- 4 Tryck på **⏮ / ⏭** flera gånger för att ställa in timtiden.
- 5 Bekräfta genom att trycka på **TIMER**.
↳ Minutsiffrorna blinkar.
- 6 Upprepa steg 4–5 för att ställa in minuter och larmvolymer.



Kommentar

- Om systemet är inaktivt i 90 sekunder avslutas larminställningsläget automatiskt.
- Om iPod/iPhone väljs som larmkälla, och du har skapat en spellista som heter "PHILIPS" i iTunes och importerar den till iPod/iPhone, kommer du att vakna till ett slumpvis valt spår i spellistan.
- Om ingen "PHILIPS"-spellista skapas i iPod/iPhone, eller om inga spår har sparats i den, kommer du att vakna till det senaste spåret som spelades upp på iPod/iPhone.

Aktivera eller avaktivera larmtimern:

I standbyläget trycker du på **TIMER** upprepade gånger för att aktivera eller avaktivera larmet.

↳  visas när timern aktiveras.



Tips

- Om källan CD/USB/iPod är vald men ingen skiva är isatt och ingen USB/iPod/iPhone är ansluten växlar enheten automatiskt till radiokälla.

Ställa in insomningstimern



Kommentar

- Se till att du har ställt in klockan på rätt sätt.

När enheten är på trycker du på **SLEEP** upprepade gånger för att välja tid för insomningstimer (i minuter).

↳ När insomningstimern är aktiverad visas **zZ**.



Tips

- Avaktivera insomningstimern genom att trycka upprepade gånger på **SLEEP** tills **[OFF]** (insomning av) visas.


Spela upp från en extern enhet

Du kan också lyssna på en extern ljudenhet via enheten.

- 1 Anslut en MP3 link-kabel (medföljer inte) till:
 - **MP3-LINK**-uttaget på enheten.
 - hörlursuttaget på en extern enhet.
- 2 Välj en MP3-enhet genom att trycka på **MP3 LINK**.

- 3 Spela upp ljud på den externa enheten (läs i enhetens användarhandbok).

Så här använder du hörlurarna

Anslut ett par hörlurar till  -uttaget på enheten.

7 Produktinformation



Kommentar

- Produktinformationen kan komma att ändras utan föregående meddelande.

Specifikationer

Förstärkare

Högsta Uteffekt	15 W RMS
Frekvensomfång	80 Hz - 16 kHz, ±3 dB
Signal/brusförhållande	≥60 dB
MP3 Link-ingång	0,5 V RMS 20 kohm

Skiva

Lasertyp	Halvledare
Skivdiameter	12 cm/8 cm
Skivor som kan användas	CD-DA, CD-R, CD-RW, MP3-CD, WMA-CD
Audio DAC	24 bitar/44,1 kHz
Total harmonisk distorsion	<1,5 % (1 kHz)
Frekvensomfång	60 Hz–16 kHz
S/N-förhållande	>55 dBA

Tuner (FM)

Mottagningsområde	87,5 – 108 MHz
Inställningsområde	50 kHz
Känslighet	
– Mono, 26 dB S/N-förhållande	< 22 dBf
– Stereo, 46 dB S/N-förhållande	> 43 dBf
Sökselektivitet	> 28 dBf
Total harmonisk distorsion	< 3 %
Signal/brusförhållande	> 50 dB
Antal förinställda kanaler	20

Allmän information

Nätström	Modell: AS190-090-AE190; Ingång: 100–240 V ~ 50/60 Hz 0,7 A Uteffekt: 9 V = 1,9 A
Effektförbrukning vid användning	13 W
Effektförbrukning i standbyläge	≤1 W
Mått – Huvudenhet (B × H × D)	400 × 235 × 98 mm
Vikt – Huvudenhet	2,2 kg

USB-uppspelningsinformation

Kompatibla USB-enheter:

- USB-flashminne (USB1.1)
- USB-flashspelare (USB1.1)
- minneskort (kräver ytterligare en kortläsare för att fungera med enheten)

Format som kan användas:

- USB- eller minnesfilformat FAT12, FAT16, FAT32 (sektorstorlek: 512 byte)
- MP3-bithastighet (dataöverföringshastighet): 32–320 kbit/s och variabel bithastighet
- WMA v9 eller tidigare

- Kapslade kataloger upp till max. 8 nivåer
- Antal album/mappar: max. 99
- Antal spår/titlar: max. 999
- ID3 tag v2.0 eller senare
- Filnamn i Unicode UTF8 (maxlängd: 16 byte)

Format som inte kan hanteras:

- Tomma album: ett tomt album är ett album som inte innehåller MP3-/WMA-filer och som därför inte visas i teckenfönstret.
- Format som inte kan hanteras hoppas över: Word-dokument (.doc) och MP3-filer med filnamnstillägget .dlf ignoreras och spelas inte upp.
- AAC-, WAV-, PCM-ljudfiler
- DRM-skyddade WMA-filer (.wav, .m4a, .m4p, .mp4, .aac)
- WMA-filer i förlustfria format

MP3-skivformat som kan användas

- ISO9660, Joliet
- Högsta antal möjliga titlar: 999 (beroende på filnamslängden)
- Högsta antal möjliga album: 99
- Samplingsfrekvenser som kan hanteras: 32 kHz, 44,1 kHz, 48 kHz
- Bithastigheter som kan hanteras: 32–320 (kbit/s), variabla bithastigheter

RDS-programtyper

NO TYPE	Ingen RDS-programtyp
NEWS	Nyhetsjänster
AFFAIRS	Politik och aktuella händelser
INFO	Speciella informationsprogram
SPORT	Sport
EDUCATE	Utbildning och avancerad utbildning
DRAMA	Radioteater och litteratur
CULTURE	Kultur, religion och samhälle
SCIENCE	Vetenskap
VARIED	Underhållningsprogram
POP M	Popmusik
ROCK M	Rockmusik
MOR M	Lätt musik
LIGHT M	Lätt klassisk musik
CLASSICS	Klassisk musik
OTHER M	Speciella musikprogram
WEATHER	Väder
FINANCE	Ekonomi
CHILDREN	Barnprogram
SOCIAL	Sociala frågor
RELIGION	Religion
PHONE IN	Ring in
TRAVEL	Resor
LEISURE	Fritid
JAZZ	Jazzmusik
COUNTRY	Countrymusik
NATION M	Nationell musik
OLDIES	Gamla godingar
FOLK M	Folkmusik
DOCUMENT	Dokumentär
TES	Larmtest
ALARM	Larm

8 Felsökning



Varning

- Ta aldrig bort enhetens hölje.

Försök aldrig reparera systemet själv. Om du gör det gäller inte garantin. Om du får problem när du använder enheten ska du kontrollera följande innan du begär service. Om problemet kvarstår går du till Philips webbplats (www.philips.com/support). När du kontaktar Philips bör du ha både enheten och modell- och serienumret till hands.

Ingen ström

- Kontrollera att strömkabeln på enheten är korrekt ansluten.
- Kontrollera att det finns ström i nätuttaget.
- Energisparfunktionen gör att systemet stängs av automatiskt 15 minuter efter att uppspelningen har avslutats och inga reglage har använts.

Inget ljud eller förvrängt ljud

- Justera volymen.
- Koppla bort hörlurarna.

Inget svar från enheten

- Koppla från och återanslut nätkontakten och slå sedan på enheten igen.
- Energisparfunktionen gör att systemet stängs av automatiskt 15 minuter efter att uppspelningen har avslutats och inga reglage har använts.

Fjärrkontrollen fungerar inte.

- Innan du trycker på någon av funktionsknapparna väljer du först rätt källa med fjärrkontrollen i stället för huvudenheten.
- Minska avståndet mellan fjärrkontrollen och enheten.
- Sätt i batteriet med polerna (+/-) åt rätt håll.
- Byt batteri.

- Rikta fjärrkontrollen direkt mot sensorn på framsidan av enheten.

Ingen skiva identifierad

- Sätt i en skiva.
- Kontrollera om skivan är isatt upp-och-ned.
- Vänta tills kondensen på linsen torkat.
- Byt ut eller torka av skivan.
- Använd en färdigställd CD eller en skiva av rätt format.

Kan inte visa vissa filer i USB-enheten

- Antalet mapper eller filer i USB-enheten har överskridit angiven gräns. Detta är inte ett fel.
- Filernas format kan inte hanteras.

USB-enheten kan inte hanteras

- USB-enheten är inte kompatibel med enheten. Försök med en annan.

Dålig radiomottagning

- Öka avståndet mellan enheten och TV:n eller videon.
- Dra ut FM-antennen helt.

Timern fungerar inte

- Ställ in klockan rätt.
- Slå på timern.

Klock-/timerinställningen har raderats

- Strömmen har stängts av eller också har strömsladden kopplats från.
- Återställ klockan/timern.

9 Obs!

Eventuella förändringar av den här enheten som inte uttryckligen har godkänts av Philips Consumer Lifestyle kan frånta användaren rätten att använda utrustningen.



Made for iPod (Skapad för iPod) och Made for iPhone (Skapad för iPhone) betyder att ett elektroniskt tillbehör har utformats för att passa särskilt med iPod eller iPhone, och har certifierats av utvecklaren för att uppfylla Apples prestandastandard. Apple ansvarar inte för den här enhetens funktion eller dess uppfyllande av standarder för säkerhet och användning. Observera att användningen av det här tillbehöret med iPod eller iPhone kan påverka den trådlösa kapaciteten. iPod och iPhone är varumärken som tillhör Apple AB, registrerad i USA och andra länder.



Användning av den här produkten överensstämmer med EU:s förordningar om radiostörningar:



Produkten är utvecklad och tillverkad av högkvalitativa material och komponenter som både kan återvinnas och återanvändas.



När den här symbolen med en överkryssad papperskorg visas på produkten innebär det att produkten omfattas av det europeiska direktivet 2002/96/EG.

Ta reda på var du kan hitta närmaste återvinningsstation för elektriska och elektroniska produkter:

Följ den lokala lagstiftningen och släng inte dina gamla produkter i det vanliga hushållsavfallet. Genom att kassera dina gamla produkter på rätt sätt kan du bidra till att minska eventuella negativa effekter på miljö och hälsa.



Din produkt innehåller batterier som omfattas av EU-direktiv 2006/66/EC, som inte får kasseras som vanliga hushållsoppor. Ta reda på vilka lokala regler som gäller för separat insamling av batterier eftersom korrekt kassering bidrar till att förhindra negativ påverkan på miljö och hälsa.

Miljöinformation

Allt onödigt förpackningsmaterial har tagits bort. Vi har försökt göra paketeringen lätt att dela upp i tre olika material: kartong (lådan), polystyrenskum (buffert) och polyeten (påsar, skyddande skumskiva).

Systemet består av material som kan återvinnas och återanvändas om det monteras isär av ett specialiserat företag. Följ de lokala föreskrifterna för kassering av förpackningsmaterial, använda batterier och gammal utrustning.

Den här apparaten har följande etikett:



Det här är en dubbelisolerad KLASS II-apparat utan skyddande jordanslutning.



Tillverkningen av otillåtna kopior av kopieringsskyddat material, bl.a. datorprogram, filer, sändningar och ljudinspelningar; kan innebära ett brott mot copyright-lagstiftningen och därmed vara straffbart. Den här utrustningen bör inte användas i sådana syften.

Klass 1 laserapparat

Varning! Om apparaten används på annat sätt än i denna bruksanvisning specificerats, kan användaren utsättas för osynlig laserstrålning, som överskrider gränsen för laserklass 1.

Observera! Stömbrytaren är sekundärt kopplad och bryter inte strömmen från nätet. Den inbyggda nätdelen är därför ansluten till elnätet så länge stickproppen sitter i vägguttaget.



Specifications are subject to change without notice
© 2012 Koninklijke Philips Electronics N.V.
All rights reserved.

DCM2055_12_UM_V1.0

