

Register your product and get support at
www.philips.com/welcome

DCM2055



Příručka pro uživatelel	1	Instrukcja obsługi	77
Εγχειρίδιο χρήσης	21	Manual do utilizador	99
Käyttöopas	41	Руководство пользователя	121
Felhasználói kézikönyv	59	Príručka uživateľa	141

PHILIPS

Obsah

1 Dôležité	142
Bezpečnosť pri počúvaní	142
2 Váš mikro systém	143
Úvod	143
Čo je v škatuli	143
Hlavná jednotka - prehľad	144
Dialkové ovládanie - prehľad	145
3 Úvodné pokyny	147
Umiestnenie	147
Príprava antény na príjem vysielania FM	147
Príprava diaľkového ovládania	147
Pripojenie napájania	147
Nastavenie hodín	148
Zapnutie	148
Automatické uloženie rozhlasových staníc v pásme FM	148
4 Prehrávanie	149
Prehrávanie disku	149
Prehrávanie z úložného zariadenia USB	149
Prehrávanie so zariadenia iPod/iPhone	150
Možnosti prehrávania	151
Nastavenie zvuku	152
Zobrazenie iných informácií	152
5 Počúvanie rozhlasového vysielania v pásme FM	152
Naladenie rozhlasových staníc v pásme FM	152
Automatické naprogramovanie rozhlasových staníc v pásme FM	152
Ručné programovanie rozhlasových staníc v pásme FM	153
Výber predvoľby rozhlasovej stanice	153
Zobrazenie informácií RDS	153
Výber stereofónneho alebo monofónneho vysielania	153
6 Ďalšie funkcie	154
Nastavenie časovača budíka	154
Nastavenie časovača vypnutia	154
Prehrávanie z externého zariadenia	155
Počúvanie cez slúchadlá	155
7 Informácie o výrobku	155
Technické údaje	155
Informácie o možnostiach prehrávania cez rozhranie USB	156
Podporované formáty MP3 diskov	156
Typy programov RDS	157
8 Riešenie problémov	158
9 Upozornenie	159

1 Dôležité

- Prečítajte si tieto pokyny.
- Dodržiavajte všetky pokyny.
- Neblokujte vetracie otvory. Nainštalujte podľa pokynov výrobcu.
- Neinštalujte v blízkosti zdrojov tepla, ako sú radiátory, tepelné regulátory, kachle či iné zariadenia (vrátane zosilňovačov), ktoré produkujú teplo.
- Dbajte na to, aby na sieťový kábel nikto nestúpil ani ho nezalomil, najmä pri zástrčkách, elektrických zásuvkách a v mieste, kde vychádza zo zariadenia.
- Používajte len nástavce/príslušenstvo špecifikované výrobcom.
- Počas búrok s bleskami alebo pri dlhodobom nepoužívaní odpojte toto zariadenie zo siete.
- Všetky opravy zverte do rúk kvalifikovanému servisnému personálu. Oprava je potrebná, ak bolo zariadenie akýmkoľvek spôsobom poškodené, napríklad bol poškodený napájací kábel alebo zástrčka, ak bola na zariadenie vyliata tekutina alebo do zariadenia spadol nejaký predmet, zariadenie bolo vystavené dažďu alebo vlhkosti alebo ak zariadenie nefunguje správne, prípadne ak spadlo.
- **UPOZORNENIE** pre používanie batérie – Aby nedošlo k vytečeniu batérie, ktoré by mohlo spôsobiť poranenie osôb, škody na majetku alebo poškodenie zariadenia:
 - Všetky batérie nainštalujte správne, s orientáciou pólov + a – podľa vyznačenia na zariadení.
 - Nemiešajte batérie (staré a nové alebo uhľíkové a alkalické atď.).
 - Keď sa zariadenie dlhšiu dobu nepoužíva, vyberte batérie.
- Batérie (súprava batérií alebo vstavané batérie) nesmú byť vystavené zdrojom nadmerne vysokej teploty, ako je napríklad slnečné žiarenie, oheň alebo podobné zdroje tepla.

- Zariadenie nesmie byť vystavené kvapkajúcej ani striekajúcej kvapaline.
- Neumiestňujte na zariadenie žiadne nebezpečné predmety (napr. predmety naplnené kvapalinou, zapálené sviečky).
- Tam, kde zástrčka priameho napájacieho adaptéra slúži ako odpájacie zariadenie, musí zostať odpájacie zariadenie ľahko prístupné pre okamžité použitie.



Varovanie

- Nikdy neodstraňujte kryt tohto zariadenia.
- Nikdy nepokladajte toto zariadenie na iné elektrické zariadenie.
- Nikdy sa nepozerajte do laserového lúča vnútri tohto zariadenia.

Bezpečnosť pri počúvaní



Nebezpečenstvo

- Z dôvodu predchádzania poškodeniu sluchu obmedzte čas používania slúchadiel pri vysokej hlasitosti a hlasitosť nastavte na bezpečnú úroveň. Čím je hlasitosť vyššia, tým kratší je čas bezpečného počúvania.

Keď používate svoje slúchadlá, nezabudnite dodržiavať nasledujúce pokyny.

- Počúvajte pri rozumných úrovniach hlasitosti po primerane dlhú dobu.
- Dbajte na to, aby ste hlasitosť súvisle nezvyšovali, ako sa váš sluch postupne prispôsobuje.
- Nezvyšujte hlasitosť na takú úroveň, kedy nebudete počuť ani to, čo sa deje okolo vás.
- V potenciálne nebezpečných situáciách by ste mali byť opatrní alebo dočasne prerušiť používanie.

- Nadmerný akustický tlak zo slúchadiel môže spôsobiť stratu sluchu.

Úpravou výrobného procesu môže dôjsť k vzniku nebezpečného žiarenia EMC alebo inému spôsobu nebezpečnej prevádzky.

2 Váš mikro systém

Blahoželáme vám ku kúpe a vítame vás medzi používateľmi produktov spoločnosti Philips. Aby ste mohli využiť všetky výhody podpory poskytovanej spoločnosťou Philips, zaregistrujte svoj produkt na lokalite www.philips.com/welcome.

Úvod

Toto zariadenie vám umožňuje:

- vychutnávať si zvukový obsah z diskov, zariadení iPod/iPhone/iPad, zariadení USB a iných externých zariadení;
- počúvať rozhlasové vysielanie v pásme FM

Reprodukciu zvuku môžete obohatiť týmito zvukovými efektmi:

- Digitálne ovládanie zvuku (Digital Sound Control – DSC)
- Dynamické zosilnenie basov (Dynamic Bass Boost – DBB)

Čo je v škatuli

Skontrolujte a identifikujte obsah balenia:

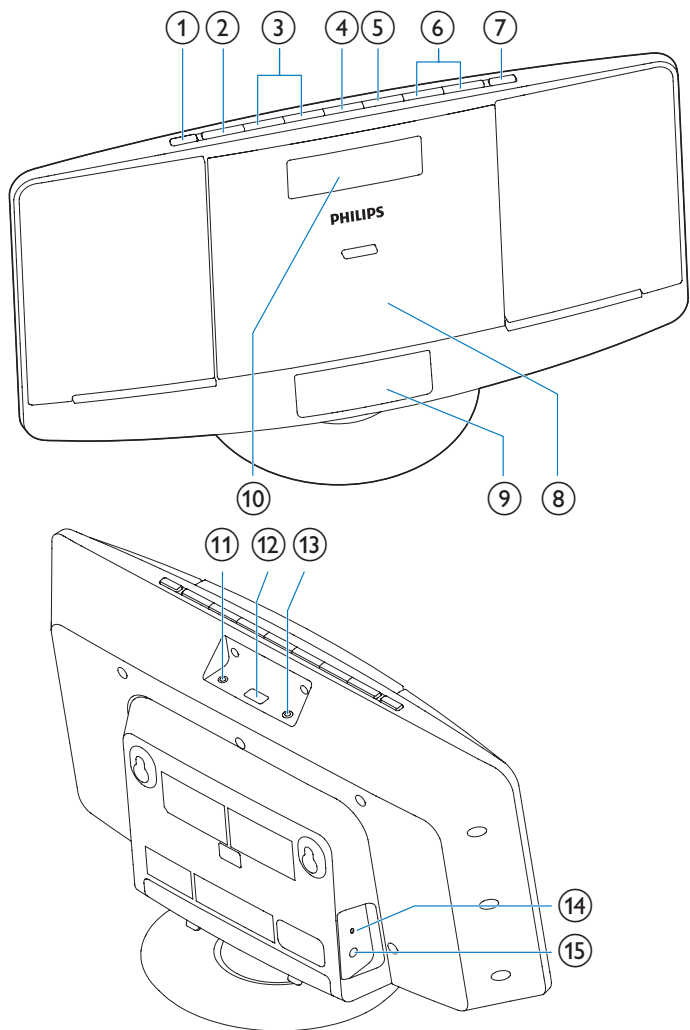
- Hlavná jednotka
- Dialkové ovládanie
- Napájací adaptér
- 2 x batéria typu AAA
- Montážna súprava (2 hmoždinky a 2 skrutky)
- Návod na používanie
- Stručná úvodná príručka
- Pokyny pre montáž na stenu

Ak sa rozhodnete obrátiť na spoločnosť Philips, pripravte si číslo modelu a sériové číslo tohto zariadenia. Číslo modelu a sériové číslo sú uvedené na spodnej strane zariadenia. Tieto čísla si zapíšte sem:

Číslo modelu _____

Sériové číslo _____

Hlavná jednotka - prehľad



① 

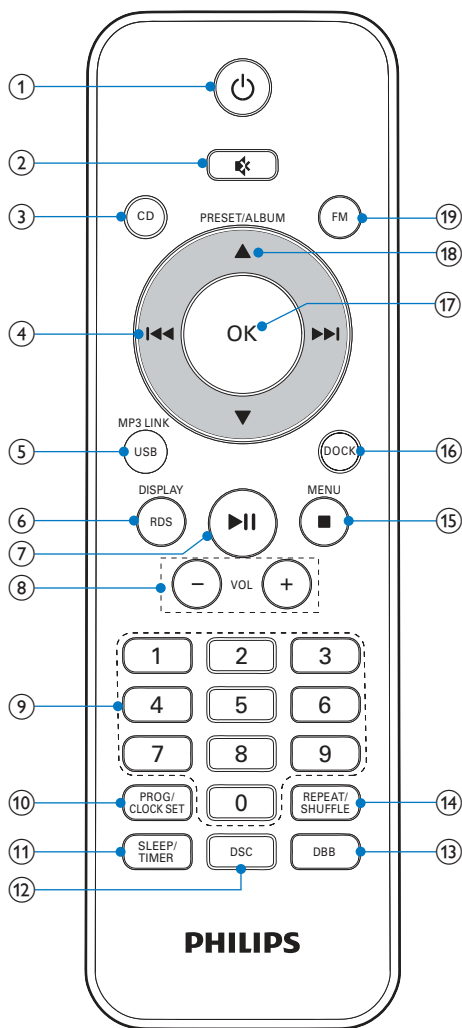
- Zapnutie zariadenia.
- Prepnutie do pohotovostného režimu.

② **SOURCE**

- Výber zdroja: CD, FM, USB, dok, alebo MP3 LINK.

- ③ **◀◀ / ▶▶**
- Prechod na predchádzajúcu alebo nasledujúcu skladbu.
 - Vyhľadávanie v rámci skladby alebo disku.
 - Naladenie rozhlasových staníc.
 - Nastavenie času.
- ④ **OK / ▶▶**
- Potvrdenie výberu.
 - Výber monofónneho alebo stereofónneho vysielania.
 - Spustenie alebo prerušenie prehrávania.
- ⑤ **MENU / ■**
- Prístup do ponuky zariadenia iPod/ iPhone.
 - Zastavenie prehrávania alebo vymazanie programu.
- ⑥ **VOLUME + / -**
- Nastavenie hlasitosti.
- ⑦ **▲**
- Otvorenie alebo zatvorenie priečinka na disk.
- ⑧ **Priečinko na disk**
- ⑨ **Dok pre zariadenie iPod/iPhone**
- ⑩ **Panel displeja**
- Zobrazenie informácií o prehrávaní.
- ⑪ **MP3-LINK**
- Pripojenie externého zvukového zariadenia.
- ⑫ **+**
- Pripojenie zariadenia USB.
- ⑬ **🎧**
- Zásuvka na slúchadlá.
- ⑭ **FM ANT**
- Zlepšenie príjmu staníc v pásme FM.
- ⑮ **DC IN**
- Pripojenie napájania.

Diaľkové ovládanie - prehľad



- ① **⏻**
- Zapnutie zariadenia.
 - Prepnutie do pohotovostného režimu.
- ② **🔇**
- Stlmenie alebo obnovenie zvuku.
- ③ **CD**
- Výber zdroja CD.

- ④ **⏮ / ⏭**
- Prechod na predchádzajúcu alebo nasledujúcu skladbu.
 - Vyhľadávanie v rámci skladby alebo disku.
 - Naladenie rozhlasových staníc.
 - Nastavenie času.
- ⑤ **USB/MP3 LINK**
- Výber zariadenia USB alebo pripojenia MP3 Link ako zdroja.
- ⑥ **RDS/DISPLAY**
- Zobrazenie času a informácií o prehrávaní.
 - Zobrazenie informácií RDS pri vybraných rozhlasových staniciach v pásme FM.
- ⑦ **⏸**
- Spustenie alebo prerušenie prehrávania.
- ⑧ **VOL +/-**
- Nastavenie hlasitosti.
- ⑨ **Numeric Keypad 0 - 9**
- Priamy výber skladby z disku alebo zariadenia USB.
 - Výber predvoľby rozhlasovej stanice.
- ⑩ **PROG/CLOCK SET**
- Programovanie skladieb.
 - Programovanie rozhlasových staníc.
 - Nastavenie času.
- ⑪ **SLEEP/TIMER**
- Nastavenie časovača automatického vypnutia alebo budenia.
- ⑫ **DSC**
- Výber predvoleného zvukového nastavenia.
- ⑬ **DBB**
- Zapnutie alebo vypnutie dynamického zvýraznenia basov.
- ⑭ **REPEAT/SHUFFLE**
- Opakované prehrávanie skladby alebo všetkých skladieb.
- Opakované prehrávanie skladieb v aktuálnom albume.
 - Prehrávanie skladieb v náhodnom poradí.
- ⑮ **MENU/■**
- Prístup do ponuky zariadenia iPod/iPhone.
 - Zastavenie prehrávania alebo vymazanie programu.
- ⑯ **DOCK**
- Výber zdroja iPod/iPhone.
- ⑰ **OK**
- Potvrdenie výberu.
 - Výber monofónneho alebo stereofónneho vysielania.
- ⑱ **▲ / ▼**
- Výber predvoľby rozhlasovej stanice.
 - Prechod na predchádzajúci alebo nasledujúci album.
- ⑲ **FM**
- Výber rádioprijímača FM ako zdroja.

3 Úvodné pokyny

! Výstraha

- Používanie iných ovládacích prvkov alebo vykonávanie úprav a iných postupov, než sú uvedené v tomto dokumente, môže mať za následok vystavenie sa nebezpečnému žiareniu alebo zapríčiniť nebezpečnú prevádzku.

Vždy postupujte podľa poradia pokynov v tejto kapitole.

Umiestnenie

Zariadenie môžete umiestniť na rovný povrch alebo ho pripevniť na stenu.

Pripevnenie na stenu

Pozrite si priložené pokyny pre montáž na stenu.

Príprava antény na príjem vysielania FM

Ak chcete dosiahnuť optimálny príjem, úplne vytiahnite anténu na príjem vysielania FM a nastavte jej polohu.

☰ Poznámka

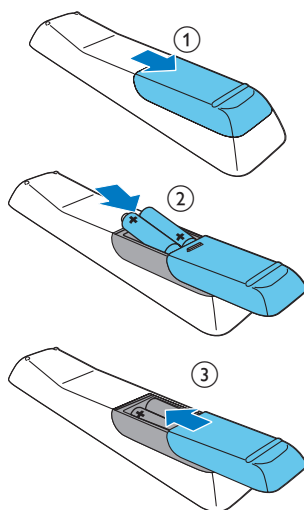
- Ak chcete predísť rušeniu, umiestnite anténu čo najďalej od televízora, videorekordéra alebo iného zdroja vyžarovania.

Príprava diaľkového ovládania

! Výstraha

- Nebezpečenstvo explózie! Batérie odkladajte mimo dosahu zdrojov tepla, slnečného žiarenia a ohňa. Nikdy nevhadzujte batérie do ohňa.

- 1 Otvorte priečinok na batérie.
- 2 Vložte priložené batérie so správnou polaritou (+/-) podľa označenia.
- 3 Zatvorte priečinok na batérie.



Pripojenie napájania

! Výstraha

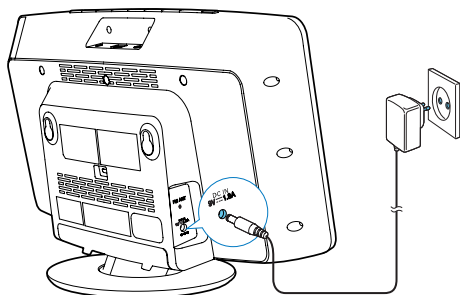
- Nebezpečenstvo poškodenia produktu! Uistite sa, že napätie zdroja napájania zodpovedá napätiu vyznačenému na zadnej alebo spodnej strane zariadenia.
- Nebezpečenstvo zásahu elektrickým prúdom! Pri odpájaní napájacieho adaptéra striedavého prúdu vždy vytiahnite zástrčku zo zásuvky. Nikdy netiahajte za kábel.
- Pred pripojením sieťového adaptéra sa uistite, že ste vykonali všetky ostatné pripojenia.

Poznámka

- Typový štítok sa nachádza na zadnej strane hlavnej jednotky.

Pripojte napájací adaptér k:

- zásuvke **DC IN** na hlavnej jednotke.
- elektrickej zásuvke.



Nastavenie hodín

- 1 V pohotovostnom režime stlačte a dve sekundy podržte tlačidlo **CLOCK SET** na diaľkovom ovládaní.
↳ Na displeji sa zobrazí hlásenie **[SET CLOCK]** (nastavenie hodín) a bude blikať 12/24-hodinový formát.
- 2 Opakovaným stlačením tlačidla **◀◀ / ▶▶** vyberte formát hodín.
- 3 Výber potvrdíte stlačením tlačidla **CLOCK SET**.
↳ Čísllice hodín blikajú.
- 4 Opakovaním krokov 2 – 3 nastavte hodinu.
- 5 Opakovaním krokov 2 – 3 nastavte minútu.
- 6 Opakovaním krokov 2 – 3 nastavte, či sa má čas synchronizovať s rozhlasovými stanicami s RDS.
 - **[RDS TIME SYNC [Y]]**: automatická synchronizácia času s rozhlasovými stanicami s RDS.
 - **[RDS TIME SYNC [N]]**: vypnutie synchronizácie času.

Poznámka

- Presnosť vysielaného času závisí od stanice s RDS, ktorá časový signál vysiela.
- Ak je systém 90 sekúnd nečinný, automaticky sa ukončí režim nastavenia hodín.

Zapnutie

Stlačte tlačidlo **⏻**.

- ↳ Zariadenie sa prepne na naposledy vybraný zdroj.

Poznámka

- Zdroj vyberiete opakovaným stláčaním tlačidla **SOURCE** alebo tlačidiel na výber zdroja na diaľkovom ovládaní.

Prepnutie do pohotovostného režimu

Opätovným stlačením tlačidla **⏻** prepnete systém do pohotovostného režimu.

- ↳ Na zobrazovacom paneli sa zobrazia hodiny (ak sú nastavené).



Automatické uloženie rozhlasových staníc v pásme FM

Ak pripojíte zariadenie k napájaniu a v zariadení nie sú uložené žiadne stanice rozhlasového vysielania FM, zariadenie zobrazí výzvu na vyhľadanie a uloženie dostupných staníc vysielania FM.

- 1 Zariadenie pripojte k zdroju napájania.
↳ Zobrazí sa hlásenie **[AUTO INSTALL - PRESS PLAY, STOP CANCEL]** (automatická inštalácia, stlačte **▶▶▶**; na zrušenie stlačte **■**).

- 2 Stlačením a podržaním tlačidla ►|| na 3 sekundy spustíte úplné vyhľadávanie.
- ↳ Zariadenie automaticky uloží rozhlasové stanice pásma FM s dostatočnou intenzitou signálu a potom začne vysielat' prvú predvolenú stanicu.

 Tip

- Ak chcete skončiť režim ukladania, stlačte tlačidlo  alebo .

4 Prehrávanie

Prehrávanie disku

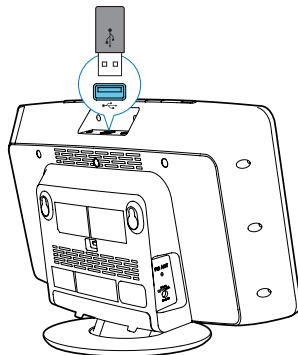
- 1 Stlačením tlačidla ▲ otvorte priečinok na disk.
- 2 Vložte disk, pričom jeho strana s potlačou musí smerovať nahor.
- 3 Stlačením tlačidla ▲ zatvorte priečinok na disk.
- 4 Stlačením tlačidla **CD** na diaľkovom ovládaní vyberte ako zdroj disk.
 - ↳ Krátko blikne hlásenie **[Reading]** (načítava sa) a potom sa začne automaticky prehrávať disk CD. Ak nie, stlačte ►||.

Prehrávanie z úložného zariadenia USB

 Poznámka

- Uistite sa, že zariadenie USB obsahuje prehrateľný zvukový obsah.

- 1 Úložné zariadenie USB zapojte do zásuvky .



- 2 Stlačením tlačidla **USB** na diaľkovom ovládaní vyberte ako zdroj USB.
- ↳ Prehrávanie sa spustí automaticky. Ak nie, stlačte ►||.

Prehrávania so zariadenia iPod/iPhone

Prostredníctvom tohto systému si môžete vychutnávať zvuk z prehrávača iPod alebo iPhone.

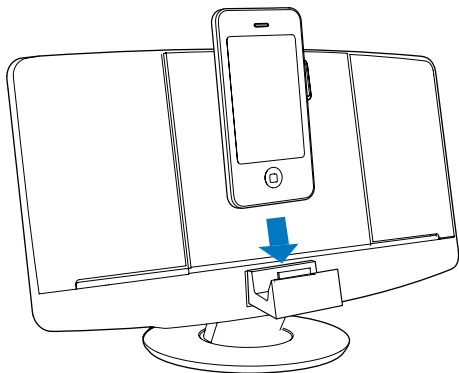
Kompatibilné zariadenia iPod/iPhone

Táto jednotka podporuje nasledujúce modely zariadení iPod a iPhone:

Vyrobené pre.

- iPod touch (1./2./3.a 4. generácia)
- iPod nano (2./3./4./5. a 6. generácia)
- iPhone 4
- iPhone 3GS
- iPhone 3G
- iPhone

Vloženie prehrávača iPod/iPhone



- 1 Zatlačením otvorte priečinok doku.
- 2 Vložte prehrávač iPod/iPhone do doku.

Počúvanie obsahu zariadenia iPod/iPhone



Poznámka

- Uistite sa, že je zariadenie iPod/iPhone vložené správne.

- 1 Opakovaným stláčaním tlačidla **SOURCE** alebo stlačením tlačidla **DOCK** na diaľkovom ovládaní vyberte ako zdroj zariadenie iPod/iPhone.
- 2 Spustite prehrávanie skladieb v zariadení iPod/iPhone.
 - Prehrávanie pozastavíte/obnovíte stlačením tlačidla ►||.
 - Ak chcete preskočiť skladbu, stlačte tlačidlá ◀◀ / ▶▶.
 - Ak chcete počas prehrávania vyhľadávať: stlačte a podržte tlačidlá ◀◀ / ▶▶, potom ich uvoľnite, čím sa obnoví normálne prehrávanie..
 - Ak sa chcete vrátiť na predchádzajúcu ponuku prehrávača iPod/iPhone, stlačte tlačidlo **MENU**.
 - Cez ponuku prechádzate tlačidlom ▲ / ▼.
 - Výber potvrdíte stlačením tlačidla **OK**.

Odstránenie prehrávača iPod/iPhone

Vytiahnite zariadenie iPod/iPhone z doku.

Nabíjanie zariadenia iPod/iPhone

Keď je systém pripojený k elektrickej sieti, prehrávač iPod/iPhone v dokovacej stanici sa začne nabíjať.



Tip





- U niektorých modelov prehrávača iPod môže trvať až minútu, kým sa zobrazí indikácia nabíjania.

Možnosti prehrávania

Pozastavenie/obnovenie prehrávania

Počas prehrávania stlačením tlačidla ►|| pozastavíte/obnovíte prehrávanie.

Opakované/náhodné prehrávanie

- 1 Počas prehrávania opakovaným stláčaním tlačidla **REPEAT/SHUFFLE** vyberte:
 -  : opakované prehrávanie aktuálnej skladby.
 -  (len pre súbory MP3/WMA): opakované prehrávanie všetkých skladieb v tomto albume.
 -  : opakované prehrávanie všetkých skladieb.
 -  : náhodné prehrávanie všetkých skladieb.
- 2 Ak chcete obnoviť normálne prehrávanie, opakovane stláčajte tlačidlo **REPEAT/SHUFFLE**, až kým nezmiznú vyššie zobrazené ikony.

Preskočenie na skladbu

Pre CD:

Stlačením tlačidiel ◀◀/▶▶ vyberte inú skladbu.

Pre disk MP3 a USB:

- 1 Stlačením tlačidla ▲/▼ vyberte album alebo priečinok.
- 2 Stlačením tlačidiel ◀◀/▶▶ vyberte skladbu/súbor.



Tip

- Ak chcete skladbu vybrať priamo, môžete taktiež stlačiť tlačidlo na numerickej klávesnici.

Vyhľadávanie v rámci skladby

- 1 Stlačením a podržaním tlačidla ◀◀/▶▶ počas prehrávania môžete skladbu rýchlo vyhľadávať smerom dopredu alebo dozadu.
- 2 Normálne prehrávanie obnovíte uvoľnením tlačidla.

Programovanie skladieb

Je možné naprogramovať maximálne 20 skladieb.

- 1 V režime CD alebo USB stlačením tlačidla ■ zastavte prehrávanie.
- 2 Stlačením tlačidla **PROG** aktivujte režim programovaného prehrávania.
↳ Zobrazí sa hlásenie [**PROG**] (program).
- 3 Pri skladbách vo formáte MP3/WMA vyberte album opakovaným stláčaním tlačidla ▲/▼.
- 4 Opakovaným stlačením tlačidla ◀◀/▶▶ vyberte skladbu a potom výber potvrdte stlačením tlačidla **PROG**.
- 5 Opakovaním krokov 3 až 4 naprogramujete ďalšie skladby.
- 6 Naprogramované skladby môžete prehrať stlačením tlačidla ►||.
↳ Počas prehrávania sa zobrazuje hlásenie [**PROG**] (program).
 - Ak chcete vymazať naprogramované skladby, keď je prehrávanie zastavené, stlačte tlačidlo ■.

Nastavenie zvuku

Počas prehrávania môžete upraviť hlasitosť a vybrať zvukové efekty.

Funkcia	Postup
Na zvýšenie alebo zníženie hlasitosti	Stlačte tlačidlo VOL +/- .
Stlmenie/obnovenie zvuku	Stlačte tlačidlo 🔇 .
Zapnutie/vypnutie dynamického zvýraznenia basov	Stlačte tlačidlo DBB .
Výber zvukového efektu:	Opakovane stlačte tlačidlo DSC .
[POP] (pop)	
[JAZZ] (džez)	
[CLASSIC] (klasika)	
[ROCK] (rock)	
[FLAT] (neutrálny)	

Zobrazenie iných informácií

Počas prehrávania opakovaným stláčaním tlačidla **DISPLAY** zobrazíte dĺžku trvania skladby a iné informácie o prehrávaní.

5 Počúvanie rozhlasového vysielania v pásme FM

Naladenie rozhlasových staníc v pásme FM



Poznámka

- Umiestnite anténu čo najďalej od televízora, videorekordéra alebo iného zdroja vyžarovania.
- Uistite sa, že ste pripojili a úplne vysunuli dodanú anténu FM.

- 1 Stlačením tlačidla **FM** vyberte režim rádioprijímača FM.
- 2 Stlačte a 3 sekundy podržte tlačidlo **◀◀ / ▶▶**.
 - ↳ Zobrazí sa hlásenie **[SEARCH]** (vyhľadávanie).
 - ↳ Zariadenie automaticky naladí stanicu FM so silným signálom.
- 3 Opakovaním kroku 2 naladíte ďalšie stanice.
Naladenie stanice so slabým signálom:
Opakovane stláčajte tlačidlá **◀◀ / ▶▶**, až kým nenájdete dobrý príjem signálu.

Automatické naprogramovanie rozhlasových staníc v pásme FM



Poznámka

- Môžete naprogramovať maximálne 20 predvolieb rozhlasových staníc vysielaných v pásme FM.

V režime rádioprijímača FM stlačte a 3 sekundy podržte tlačidlo **PROG**.

- ↳ Zobrazí sa hlásenie **[AUTO]** (automaticky).
- ↳ Zariadenie automaticky uloží všetky rozhlasové stanice pásma FM a začne vysielat' prvú predvolenú rozhlasovú stanicu.

Ručné programovanie rozhlasových staníc v pásme FM

- 1 V režime rádioprijímača naladíte rozhlasovú stanicu v pásme FM.
- 2 Stlačením tlačidla **PROG** aktivujete režim programovania.
 - ↳ Bliká hlásenie **[PROG]** (program).
- 3 Opakovaným stláčaním tlačidiel **▲ / ▼** vyberte číslo kanálu.
- 4 Výber potvrdíte opätovným stlačením tlačidla **PROG**.
- 5 Opakovaním krokov 1 – 4 uložte ďalšie stanice v pásme FM.



Poznámka

- Ak chcete odstrániť predtým uloženú stanicu, uložte namiesto nej inú.

Výber predvoľby rozhlasovej stanice

V režime rádioprijímača vyberiete číslo predvoľby stlačením tlačidla **▲ / ▼** alebo numerických tlačidiel.

Zobrazenie informácií RDS

RDS (Radio Data System) predstavuje službu, ktorá staniciam pásma FM umožňuje zobrazovať dodatočné informácie. Ak naladíte stanicu s RDS, zobrazí sa ikona RDS.

- 1 Naladíte rozhlasovú stanicu so signálom RDS.
- 2 Opakovaným stláčaním tlačidla **RDS** prechádzajte cez nasledujúce informácie (ak sú dostupné):
 - ↳ Programová služba
 - ↳ Typ programu, ako napr. **[NEWS]** (správy), **[SPORT]** (šport), **[POP M]** (populárna hudba)...
 - ↳ Rádiotextová správa
 - ↳ Čas

Výber stereofónneho alebo monofónneho vysielania



Poznámka

- Stereofónne vysielanie je predvoleným nastavením pre režim rádioprijímača.
- Pri staniách so slabým signálom môžete zlepšiť príjem prepnutím na monofónny zvuk.

Stlačením tlačidla **OK** v režime rádioprijímača FM prepínate medzi monofónnym a stereofónnym vysielaním.

6 Ďalšie funkcie

Nastavenie časovača budíka

Toto zariadenie je možné použiť ako budík s časovačom. Ako zdroj budíka môžete vybrať disk CD, rádioprijímač FM, zariadenie iPod/iPhone alebo zariadenie USB.



Poznámka

- Uistite sa, že ste správne nastavili hodiny.

- 1 V pohotovostnom režime stlačte a podržte tlačidlo **TIMER**, až kým sa na displeji nezačne postupne zobrazovať **[SET TIMER]** (nastavenie časovača).
↳ Zobrazí sa hlásenie **[SELECT SOURCE]** (výber zdroja).
- 2 Opakovaným stláčaním tlačidla **SOURCE** alebo pomocou tlačidiel výberu zdroja na diaľkovom ovládaní nastavte zdroj: disk, rádioprijímač FM, zariadenie iPod/iPhone alebo zariadenie USB.
- 3 Výber potvrďte stlačením tlačidla **TIMER**.
↳ Čísllice hodín blikajú.
- 4 Opakovaným stláčaním tlačidla **⏮ / ⏭** nastavte hodinu.
- 5 Výber potvrďte stlačením tlačidla **TIMER**.
↳ Čísllice minút blikajú.
- 6 Zopakovaním krokov 4 – 5 nastavte minúty a hlasitosť budíka.



Poznámka

- Ak je systém 90 sekúnd nečinný, zariadenie automaticky ukončí režim nastavenia budíka.
- Ak je ako zdroj budíka zvolené zariadenie iPod/iPhone a v programe iTunes ste vytvorili zoznam skladieb s názvom „PHILIPS“ a preniesli ho do svojho zariadenia iPod/iPhone, zobudí vás náhodne vybratá skladba z tohto zoznamu.
- Ak ste v zariadení iPod/iPhone nevytvorili zoznam skladieb s názvom „PHILIPS“ alebo nie sú v zozname uložené žiadne skladby, zobudí vás naposledy počúvaná skladba v zariadení iPod/iPhone.

Aktivovanie alebo deaktivovanie časovača budíka:

Opakovaným stláčaním tlačidla **TIMER** v pohotovostnom režime aktivujete alebo deaktivujete budík.

- ↳ Po aktivácii časovača sa zobrazí ikona



Tip

- Ak ako zdroj zvolíte CD/USB/iPod, ale nie je vložený žiadny disk ani pripojené zariadenie USB/iPod/iPhone, zariadenie automaticky prepne zdroj na rádioprijímač.

Nastavenie časovača vypnutia



Poznámka

- Uistite sa, že ste správne nastavili hodiny.

Opakovaným stláčaním tlačidla **SLEEP** nastavte čas do automatického vypnutia (v minútach). Zariadenie musí byť pri nastavovaní zapnuté.

- ↳ Ak je časovač vypnutia aktivovaný, zobrazí sa symbol **zZ**.



Tip

- Ak chcete vypnúť funkciu automatického vypnutia, opakovane stláčajte tlačidlo **SLEEP**, až kým sa nezobrazí položka **[OFF]** (vypnuté).

Prehrávanie z externého zariadenia

Tento systém tiež umožňuje prehrávať obsah z externého zvukového zariadenia.

- 1 Pripojte prepojovací kábel MP3 Link (nie je súčasťou balenia) k:
 - konektora **MP3-LINK** na jednotke.
 - zásuvke pre slúchadlá na externom zariadení.
- 2 Stlačením tlačidla **MP3 LINK** vyberiete zdroj MP3 link.
- 3 Na externom zariadení spustíte prehrávanie zvuku (pozrite si návod na používanie daného zariadenia).

Počúvanie cez slúchadlá

Pripojte slúchadlá ku konektoru  na tejto jednotke.

7 Informácie o výrobku



Poznámka

- Informácie o výrobku sa môžu zmeniť bez predchádzajúceho upozornenia.

Technické údaje

Zosilňovač

Max. Výstupné napätie	15 W RMS
Frekvenčná odozva	80 Hz – 16 kHz, ± 3 dB
Odstup signálu od šumu	≥ 60 dB
Vstup MP3 Link	0,5 V RMS 20 kiloohmov

Disk

Typ lasera	Polovodičový
Priemer disku	12 cm/8 cm
Podporované disky	CD-DA, CD-R, CD-RW, MP3-CD, WMA-CD
Audio DAC	24 bitov/44,1 kHz
Celkové harmonické skreslenie	< 1,5 % (1 kHz)
Frekvenčná odpoveď	60 Hz – 16 kHz
Odstup signálu od šumu	> 55 dBA

Rádioprijímač (FM)

Rozsah ladenia	87,5 – 108 MHz
Ladiaca mriežka	50 KHz
Citlivosť	
– Mono, odstup signálu od šumu 26 dB	< 22 dBf
– Stereo, odstup signálu od šumu 46 dB	> 43 dBf
Citlivosť vyhľadávania	> 28 dBf
Celkové harmonické skreslenie	< 3 %
Odstup signálu od šumu	> 50 dB
Počet predvolieb	20

Všeobecné informácie

Sieťové napájanie	Model: AS190-090-AE190; Vstup: 100 – 240 V ~, 50/60 Hz, 0,7 A; Výstup: 9 V \equiv 1,9 A
Prevádzková spotreba energie	13 W
Spotreba energie v pohotovostnom režime	\leq 1 W
Rozmery – hlavná jednotka (Š x V x H)	400 x 235 x 98 mm
Hmotnosť – hlavná jednotka	2,2 kg

Informácie o možnostiach prehrávania cez rozhranie USB

Kompatibilné zariadenia USB:

- Pamäť USB typu flash (USB 1.1)
- Prehrávače USB typu flash (USB 1.1)
- Pamäťové karty (potrebná prídavná čítačka kariet)

Podporované formáty:

- Formát súborov zariadenia USB alebo pamäte: FAT12, FAT16, FAT32 (veľkosť sektorov: 512 bajtov)
- Prenosová rýchlosť MP3 (rýchlosť údajov): 32 až 320 kbit/s a variabilná prenosová rýchlosť
- WMA v9 alebo starší
- Vnorenie priečinka maximálne do 8 úrovní
- Počet albumov/priečinkov: maximálne 99
- Počet skladieb/titulov: maximálne 999
- Označenie ID3 v2.0 alebo novšie
- Názov súboru vo formáte Unicode UTF8 (maximálna dĺžka: 16 bajtov)

Nepodporované formáty:

- Prázdne albumy: prázdny album predstavuje album, ktorý neobsahuje súbory MP3/WMA a nezobrazí sa na displeji.
- Nepodporované formáty súborov budú preskočené. Napríklad, dokumenty aplikácie Word (.doc) alebo súbory MP3 s príponou .dlf budú ignorované a neprehrajú sa.
- Zvukové súbory AAC, WAV, PCM
- Súbory WMA chránené prostredníctvom DRM (.wav, .m4a, .m4p, .mp4, .aac)
- Súbory WMA vo formáte Lossless.

Podporované formáty MP3 diskov

- ISO9660, Joliet
- Maximálny počet titulov: 999 (v závislosti od dĺžky názvu súboru)
- Maximálny počet albumov: 99
- Podporované vzorkovacie frekvencie: 32 kHz, 44,1 kHz, 48 kHz
- Podporované prenosové rýchlosti: 32 až 320 (kb/s), prenosové rýchlosti s variabilným tokom

Typy programov RDS

NO TYPE (ŽIADNY TYP)	Žiadny typ programu RDS
NEWS	Služby správ
AFFAIRS (UDALOSTI)	Politika a aktuálne udalosti
INFO	Špeciálne informačné programy
SPORT (ŠPORT)	Športy
EDUCATE (VZDELÁVANIE)	Vzdelávanie a pokročilé kurzy
DRAMA (DIVADLO)	Rádiové hry a literatúra
CULTURE (KULTÚRA)	Kultúra, náboženstvo a spoločnosť
SCIENCE (VEDA)	Veda
VARIED (RÓZNE)	Zábavné programy
POP M	Populárna hudba
ROCK M	Rocková hudba
MOR M	Lahká hudba
LIGHT M (LAHKÁ H)	Lahká klasická hudba
CLASSICS (KLASIKA)	Klasická hudba
OTHER M (OSTATNÁ H)	Špeciálne hudobné programy
WEATHER (POČASIE)	Počasie
FINANCE (FINANCIE)	Financie
CHILDREN (DETI)	Programy pre deti
SOCIAL (SPOLOČENSKÉ)	Udalosti v spoločnosti
RELIGION (NÁBOŽENSTVO)	Náboženstvo
PHONE IN (NA ZAVOLANIE)	Na zavolanie
TRAVEL (CESTOVANIE)	Cestovanie
LEISURE (VOL'NÝ ČAS)	Voľný čas
JAZZ	Jazzová hudba

COUNTRY	Hudba country
NATION M (NÁRODNÁ H)	Národná hudba
OLDIES (STARÉ HITY)	Hudba z minulosti
FOLK M (FOLKOVÁ H)	Folková hudba
DOCUMENT (DOKUMENT)	Dokumentárne programy
TES	Testovanie alarmu
ALARM	Budík

8 Riešenie problémov



Varovanie

- Nikdy neodstraňujte kryt tohto zariadenia.

Aby ste zachovali záruku, nikdy sa sami nepokúšajte opravovať systém. Ak sa pri používaní tohto zariadenia vyskytne nejaký problém, skôr ako sa obrátite na servisné stredisko, vyskúšajte nasledujúce riešenia. Ak sa problém neodstráni, prejdite na webovú stránku spoločnosti Philips (www.philips.com/support). Ak sa rozhodnete obrátiť na spoločnosť Philips, okrem zariadenia si pripravte aj číslo modelu a sériové číslo.

Žiadne napájanie

- Uistite sa, že sieťová zástrčka zariadenia je správne pripojená.
- Skontrolujte, či je sieťová zásuvka pod prúdom.
- S cieľom znížiť spotrebu energie sa systém automaticky vypne 15 minút po ukončení prehrávania skladieb, ak v tomto čase nedôjde k aktivácii žiadneho z ovládacích prvkov.

Žiadny zvuk alebo slabý zvuk

- Nastavte hlasitosť.
- Odpojte slúchadlá.

Zariadenie nereaguje

- Odpojte a znovu pripojte sieťovú zástrčku, potom zariadenie opäť zapnite.
- V rámci funkcie šetrenia spotreby energie sa systém automaticky vypína 15 minút po ukončení prehrávania skladieb, ak v tomto čase nedôjde k aktivácii niektorého ovládacieho prvku.

Nefunguje diaľkové ovládanie.

- Pred stlačením ktoréhokoľvek funkčného tlačidla najskôr vyberte správny zdroj pomocou diaľkového ovládania namiesto hlavnej jednotky.
- Znížte vzdialenosť medzi diaľkovým ovládaním a zariadením.
- Vložte batériu so správnymi usporiadaním polarít (značky +/–) podľa obrázka.
- Vymeňte batériu.
- Namierte diaľkové ovládanie priamo na senzor na prednej strane zariadenia.

Nebol rozpoznaný žiaden disk

- Vložte disk.
- Skontrolujte, či disk nebol vložený naopak.
- Počkajte na odparenie skondenzovanej vlhkosti zo šošovky.
- Vymeňte alebo vyčistite disk.
- Použite ukončené CD alebo správny formát disku.

Nie je možné zobrazit' niektoré súbory na zariadení USB

- Počet priečinkov alebo súborov v zariadení USB prekročil určitý limit. Tento jav nepredstavuje poruchu.
- Formáty týchto súborov nie sú podporované.

Zariadenie USB nie je podporované

- Zariadenie USB nie je s touto jednotkou kompatibilné. Skúste iné.

Nekvalitný príjem rádia

- Zväčšite vzdialenosť medzi zariadením a vaším televízorom alebo videorekordérom.
- Vysuňte anténu FM až nadoraz.

Nefunguje časovač

- Správne nastavte hodiny.
- Zapnite časovač.

Nastavenie hodín/časovača bolo vymazané

- Napájanie bolo prerušené alebo došlo k odpojeniu sieťového kábla.
- Opakovane nastavte hodiny/časovač.

9 Upozornenie

Akékolvek zmeny alebo úpravy vykonané na tomto zariadení, ktoré nie sú vyslovene povolené spoločnosťou Philips Consumer Lifestyle, môžu zrušiť oprávnenie používateľa používať toto zariadenie.



Nápisy „Made for iPod“ (Vyrobené pre iPod) a „Made for iPhone“ (Vyrobené pre iPhone) znamenajú, že elektronické zariadenie bolo navrhnuté na pripojenie špeciálne k zariadeniu iPod alebo iPhone a má certifikát vývojárov, že spĺňa prevádzkové štandardy spoločnosti Apple. Spoločnosť Apple nezodpovedá za prevádzku tohto zariadenia ani jeho súlad s bezpečnostnými a regulačnými štandardmi. Upozorňujeme, že používanie tohto zariadenia so zariadením iPod alebo iPhone môže ovplyvniť prevádzku bezdrôtového pripojenia. iPod a iPhone sú ochranné známky spoločnosti Apple Inc. registrované v USA, a ďalších krajinách.



Tento výrobok spĺňa požiadavky Európskeho spoločenstva týkajúce sa rádiového rušenia.



Pri navrhovaní a výrobe produktu sa použili vysokokvalitné materiály a komponenty, ktoré možno recyklovať a znova využiť.



Keď sa na produkte nachádza symbol prečiarknutého koša s kolieskami, znamená

to, že sa na tento produkt vzťahuje Európska smernica 2002/96/ES.

Informujte sa o lokálnom systéme separovaného zberu pre elektrické a elektronické zariadenia. Dodržiavajte miestne predpisy a nevyhadzujte použité zariadenia do bežného domáceho odpadu. Správnou likvidáciou starého produktu pomôžete zabrániť možným negatívnym následkom pre životné prostredie a ľudské zdravie.



Produkt obsahuje batérie, ktoré na základe Smernice EÚ č. 2006/66/EC nemožno likvidovať spolu s bežným domovým odpadom. Informujte sa o miestnych pravidlách separovaného zberu batérií, pretože správna likvidácia pomáha zabrániť možným negatívnym následkom na životné prostredie a ľudské zdravie.

Informácie týkajúce sa životného prostredia

Všetky nepotrebné baliace materiály boli vynechané. Snažili sme sa o dosiahnutie jednoduchého rozdelenia balenia do troch materiálov: kartón (škatuľa), polystyrénová pena (vypodloženie) a polyetylén (vrecká, ochranná penová pokrývka).

Váš systém pozostáva z materiálov, ktoré je možné v prípade roztriedenia špecializovanou spoločnosťou recyklovať a opakovane použiť. Dodržiavajte miestne nariadenia týkajúce sa likvidácie obalových materiálov, vybitých batérií a starého vybavenia.

Tento prístroj je označený nasledovným štítkom:





Toto je zariadenie triedy CLASS II s dvojitou izoláciou a bez dodaného ochranného uzemnenia.

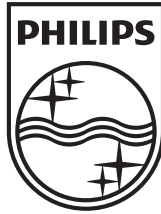


Be responsible
Respect copyrights

Vytváranie nepovolených kópií z materiálov podliehajúcich ochrane proti kopírovaniu, vrátane počítačových programov, súborov, nahrávok vysielania a zvuku, môže byť považované za porušenie autorských práv a byť trestným činom. Toto zariadenie nesmie byť používané na takéto účely.

SLOVAK REPUBLIC

Prístroj sa nesmie používať v mokrom a vlhkom prostredí! Chránite pred striekajúcou a kvapkajúcou vodou!



Specifications are subject to change without notice
© 2012 Koninklijke Philips Electronics N.V.
All rights reserved.

DCM2055_12_UM_V1.0

