

Register your product and get support at  
[www.philips.com/welcome](http://www.philips.com/welcome)

DCM2055



User manual	1	Mode d'emploi	77
Brugervejledning	19	Manuale utente	97
Benutzerhandbuch	37	Gebruiksaanwijzing	117
Manual del usuario	57	Användarhandbok	137

**PHILIPS**

# Inhoudsopgave

<b>1 Belangrijk</b>	118
Gehoorbescherming	118
<b>2 Uw microstelsysteem</b>	119
Inleiding	119
Wat zit er in de doos?	119
Overzicht van het apparaat	120
Overzicht van de afstandsbediening	121
<b>3 Aan de slag</b>	123
Plaatsing	123
FM-antenne voorbereiden	123
De afstandsbediening voorbereiden	123
Stroom aansluiten	124
De klok instellen	124
Inschakelen	124
FM-radiozenders automatisch opslaan	125
<b>4 Afspelen</b>	125
Afspelen vanaf disc	125
Afspelen vanaf een USB-opslagapparaat	125
Muziek van de iPod/iPhone afspelen	126
Afspeelopties	127
Geluid aanpassen	128
Andere informatie weergeven	128
<b>5 Naar FM-radio luisteren</b>	128
Op FM-radiozenders afstemmen	128
FM-radiozenders automatisch programmeren	129
FM-radiostations handmatig programmeren	129
Een voorkeuzezender selecteren	129
RDS-informatie weergeven	129
Uitzending in stereo/mono kiezen	129
<b>6 Andere functies</b>	130
De alarmtimer instellen	130
De slaaptimer instellen	130
Muziek van een extern apparaat afspelen	131
Luisteren via de hoofdtelefoon	131
<b>7 Productinformatie</b>	131
Specificaties	131
Compat. USB-apparaten en -bestanden	132
Ondersteunde MP3-discformaten	132
Soorten RDS-programma's	132
<b>8 Problemen oplossen</b>	133
<b>9 Kennisgeving</b>	135

# 1 Belangrijk

- Lees deze instructies.
- Volg alle instructies.
- Dek de ventilatieopeningen niet af. Installeer dit apparaat volgens de instructies van de fabrikant.
- Niet installeren in de nabijheid van warmtebronnen zoals radiatoren, warmeluchtroosters, kachels of andere apparaten (zoals versterkers) die warmte produceren.
- Plaats het netsnoer zodanig dat niemand erop trapt en het niet wordt afgeklemd, in het bijzonder bij stekkers, stopcontacten en het punt waar het netsnoer uit het apparaat komt.
- Gebruik uitsluitend door de fabrikant gespecificeerde toebehoren/accessoires.
- Haal de stekker bij onweer en wanneer het apparaat langere tijd niet wordt gebruikt, uit het stopcontact.
- Laat al het onderhoud verrichten door erkend onderhoudspersoneel. Onderhoud is vereist wanneer het apparaat, het netsnoer of de stekker is beschadigd, wanneer er vloeistof in het apparaat is gekomen of er een voorwerp op het apparaat is gevallen, wanneer het apparaat is blootgesteld aan regen of vocht, wanneer het apparaat niet goed functioneert of wanneer het is gevallen.
- **WAARSCHUWING** batterijgebruik – Om te voorkomen dat batterijen gaan lekken, wat kan leiden tot lichamelijk letsel of beschadiging van eigendommen of het apparaat:
  - Plaats alle batterijen met + en - zoals staat aangegeven op het apparaat.
  - Plaats geen oude en nieuwe of verschillende typen batterijen in het apparaat.
  - Verwijder de batterijen wanneer u het apparaat langere tijd niet gebruikt.

- Batterijen (batterijdelen of geplaatste batterijen) mogen niet worden blootgesteld aan hoge temperaturen (die worden veroorzaakt door zonlicht, vuur en dergelijke).
- Er mag geen vloeistof op het apparaat druppelen of spatten.
- Plaats niets op het apparaat dat gevaar kan opleveren, zoals een glas water of een brandende kaars.
- Wanneer de stekker van de Direct plug-in adapter wordt gebruikt om het apparaat los te koppelen, moet u ervoor zorgen dat u altijd goed bij de stekker kunt.



## Waarschuwing

- Verwijder de behuizing van dit apparaat nooit.
- Plaats dit apparaat nooit op andere elektrische apparatuur.
- Kijk nooit in de laserstraal in dit apparaat.

---

## Gehoorbescherming



## Gevaar

- Om gehoorbeschadiging te voorkomen, kunt u uw hoofdtelefoon beter niet langdurig op een hoog geluidsniveau gebruiken, maar het volume instellen op een veilig geluidsniveau. Hoe hoger het volume, hoe korter de veilige luistertijd is.

## Volg de volgende richtlijnen bij het gebruik van uw hoofdtelefoon.

- Luister op redelijke volumes gedurende redelijke perioden.
- Let erop dat u het volume niet steeds hoger zet wanneer uw oren aan het geluid gewend raken.
- Zet het volume niet zo hoog dat u uw omgeving niet meer hoort.

- Wees voorzichtig en gebruik de hoofdtelefoon niet in mogelijk gevaarlijke situaties.
- Extreem hoge geluidsniveaus via oortelefoons en hoofdtelefoons kunnen gehoorbeschadiging veroorzaken.

**Breng geen wijzigingen aan het apparaat aan om blootstelling aan straling of een anderszins onveilige werking van dit product te voorkomen.**

## 2 Uw microstysteem

Gefeliciteerd met uw aankoop en welkom bij Philips! Registreer uw product op [www.philips.com/welcome](http://www.philips.com/welcome) om optimaal gebruik te kunnen maken van de door Philips geboden ondersteuning.

---

### Inleiding

**Met dit apparaat kunt u:**

- naar audio op discs, uw iPod/iPhone, USB-apparaten en andere externe apparaten luisteren;
- naar FM-radio luisteren

**U kunt het geluid met deze geluidseffecten verbeteren:**

- Digital Sound Control (DSC)
- Dynamic Bass Boost (DBB)

---

### Wat zit er in de doos?

Controleer de inhoud van het pakket:

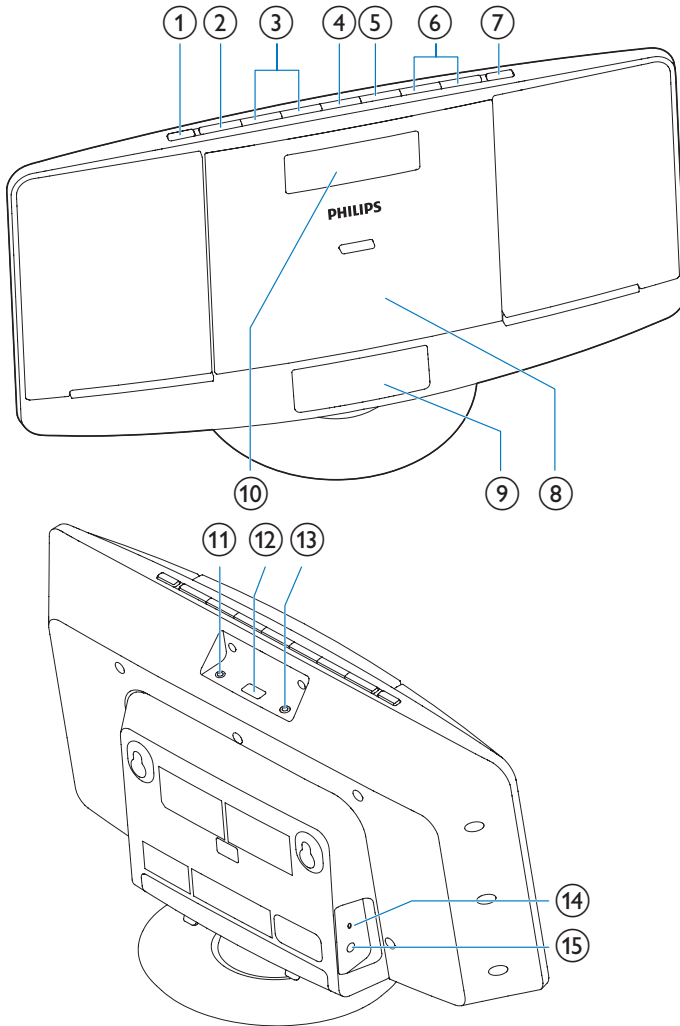
- Apparaat
- Afstandsbediening
- Stroomadapter
- 2 AAA-batterijen
- Montagekit (2 pluggen en 2 schroeven)
- Gebruikershandleiding
- Snelstartgids
- Instructies voor bevestiging aan de wand

Als u contact opneemt met Philips, wordt u gevraagd om het model- en serienummer van dit apparaat. Het model- en serienummer bevinden zich aan de onderkant van het apparaat. Noteer de nummers hier:

Modelnummer \_\_\_\_\_

Serienummer \_\_\_\_\_

# Overzicht van het apparaat



- ① 
- Hiermee schakelt u het apparaat in.
  - Naar de stand-bymodus.

- ② **SOURCE**
- Hiermee selecteert u een bron: CD, FM, USB, station, of MP3 LINK.

- ③ 

- Hiermee gaat u naar de vorige/ volgende track.
- Hiermee zoekt u in een track of op een disc.
- Afstemmen op radiozenders.
- Hiermee past u de tijd aan.

**4 OK/ ▶||**

- Selectie bevestigen.
- Hiermee kunt u kiezen tussen mono- en stereo-uitzendingen.
- Hiermee start of onderbreekt u het afspelen.

**5 MENU/ ■**

- Hiermee opent u het iPod/iPhone-menu.
- Hiermee kunt u het afspelen beëindigen of een programma wissen.

**6 VOLUME + / -**

- Hiermee past u het volume aan.

**7 ▲**

- Hiermee opent of sluit u de disclade.

**8 Disclade**

**9 iPod/iPhone-station**

**10 Weergavedisplay**

- Hier wordt afspelinformatie weergegeven.

**11 MP3-LINK**

- Sluit een extern audioapparaat aan.

**12 USB**

- Hier sluit u het USB-apparaat aan.

**13**

- Hoofdtelefoonaansluiting.

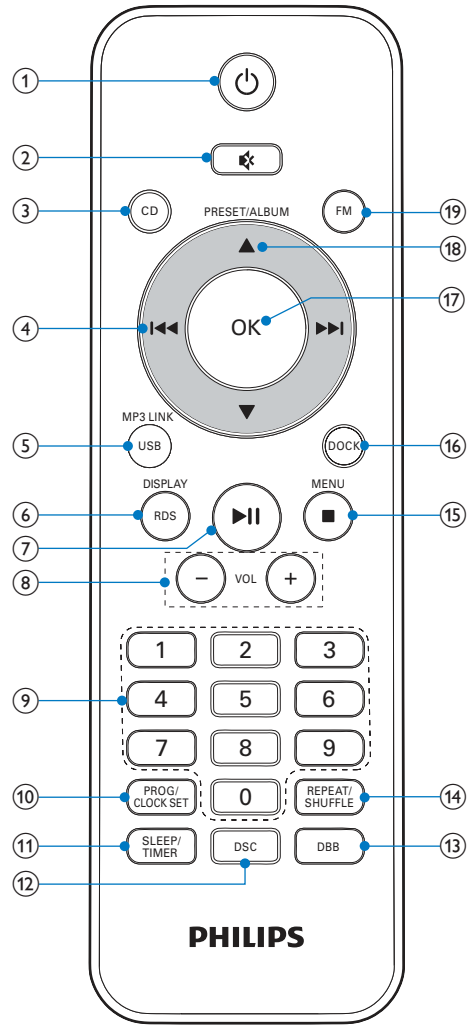
**14 FM ANT**

- De FM-ontvangst verbeteren.

**15 DC IN**

- Sluit de netspanning aan.

## Overzicht van de afstandsbediening



**1** ⏻

- Hiermee schakelt u het apparaat in.
- Naar de stand-bymodus.

**2** 🔇

- Hiermee schakelt u het geluid uit of weer in.

- ③ **CD**
- Selecteer CD als bron.
- ④ **⏮ / ⏭**
- Hiermee gaat u naar de vorige/ volgende track.
  - Hiermee zoekt u in een track of op een disc.
  - Afstemmen op radiozenders.
  - Hiermee past u de tijd aan.
- ⑤ **USB/MP3 LINK**
- Hiermee selecteert u USB of MP3 Link als bron.
- ⑥ **RDS/DISPLAY**
- Hiermee geeft u de tijd en afspeelinformatie weer.
  - Bij bepaalde FM-radiozenders geeft u hiermee RDS-informatie weer.
- ⑦ **▶ ||**
- Hiermee start of onderbreekt u het afspelen.
- ⑧ **VOL +/-**
- Hiermee past u het volume aan.
- ⑨ **Numeric Keypad 0 - 9**
- Hiermee selecteert u rechtstreeks een track van een disc of USB-apparaat.
  - Hiermee selecteert u een voorkeuzezender.
- ⑩ **PROG/CLOCK SET**
- Hiermee programmeert u tracks.
  - Hiermee programmeert u radiozenders.
  - Hiermee stelt u de tijd in.
- ⑪ **SLEEP/TIMER**
- Hiermee stelt u de sleep- of alarmtimer in.
- ⑫ **DSC**
- Hiermee selecteert u een vooraf ingestelde geluidsinstelling.
- ⑬ **DBB**
- Hiermee schakelt u de dynamische basversterking in of uit.
- ⑭ **REPEAT/SHUFFLE**
- Hiermee speelt u een track of alle tracks herhaaldelijk af.
  - Hiermee speelt u de tracks van het huidige album herhaaldelijk af.
  - Hiermee speelt u tracks in willekeurige volgorde af.
- ⑮ **MENU/ ■**
- Hiermee opent u het iPod/iPhone-menu.
  - Hiermee kunt u het afspelen beëindigen of een programma wissen.
- ⑯ **DOCK**
- Hiermee selecteert u de iPod/iPhone als bron.
- ⑰ **OK**
- Selectie bevestigen.
  - Hiermee kunt u kiezen tussen mono- en stereo-uitzendingen.
- ⑱ **▲ / ▼**
- Hiermee selecteert u een voorkeuzezender.
  - Hiermee gaat u naar het vorige of volgende album.
- ⑲ **FM**
- Hiermee selecteert u FMTUNER als bron.

## 3 Aan de slag

### ! Let op

- Gebruik van dit product dat niet overeenkomt met de beschrijving in deze handleiding of het maken van aanpassingen kan leiden tot blootstelling aan gevaarlijke straling of een anderszins onveilige werking van dit product.

Volg altijd de instructies in dit hoofdstuk op volgorde.

### Plaatsing

U kunt het apparaat op een vlakke ondergrond plaatsen of aan een wand bevestigen.

### Aan een wand bevestigen

Zie de meegeleverde wandmontageinstructies.

### FM-antenne voorbereiden

Trek voor een betere ontvangst de FM-antenne volledig uit en pas de positie aan tot u het sterkste signaal hebt gevonden.

### ≡ Opmerking

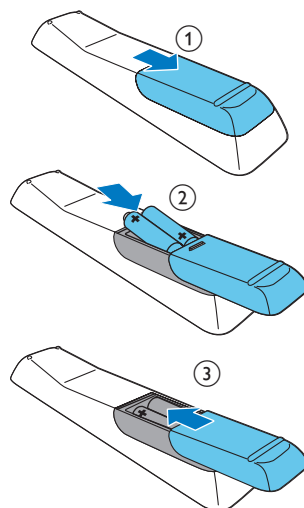
- Plaats de antenne zo ver mogelijk uit de buurt van de TV, videorecorder en andere stralingsbronnen om storing te voorkomen.

## De afstandsbediening voorbereiden

### ! Let op

- Ontploffingsgevaar! Houd batterijen uit de buurt van hitte, zonlicht of vuur. Werp batterijen nooit in het vuur.

- 1 Open het klepje van het batterijvak.
- 2 Plaats de meegeleverde batterijen met de juiste polariteit (+/-) zoals aangegeven.
- 3 Sluit het klepje van het batterijcompartiment.





## Stroom aansluiten

### ! Let op

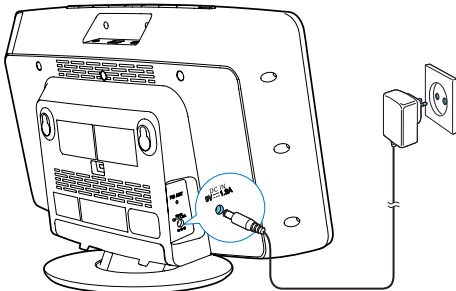
- Het product kan beschadigd raken! Controleer of het netspanningsvoltage overeenkomt met het voltage dat staat vermeld op de achter- of onderzijde van het apparaat.
- Risico van een elektrische schok! Wanneer u de netspanningsadapter loskoppelt, moet u altijd de stekker uit het stopcontact halen. Trek nooit aan het snoer.
- Zorg ervoor dat u alle andere aansluitingen hebt uitgevoerd voordat u de wisselstroomadapter aansluit.

### Opmerking

- Het typeplaatje bevindt zich aan de achterkant van het apparaat.

Sluit de netspanningsadapter aan op:

- de **DC IN**-aansluiting op het apparaat.
- het stopcontact.



## De klok instellen

1 Houd in de stand-bymodus **CLOCK SET** op de afstandsbediening twee seconden ingedrukt.

- ↳ **[SET CLOCK]** (klok instellen) wordt op het scherm weergegeven. Vervolgens knippert de 12/24-uursindeling.

2 Druk herhaaldelijk op **◀◀ / ▶▶** om een uurindeling te selecteren.

3 Druk op **CLOCK SET** om te bevestigen.  
↳ De uurscijfers gaan knipperen.

4 Herhaal stap 2 en 3 om het uur in te stellen.

5 Herhaal stap 2 en 3 om de minuten in te stellen.

6 Herhaal stap 2 en 3 om te kiezen of u de tijd wilt synchroniseren met de RDS-zenders.

- **[RDSTIME SYNC [Y]]**: automatisch de tijd synchroniseren met RDS-zenders.
- **[RDSTIME SYNC [N]]**: tijdsynchronisatie deactiveren.

### Opmerking

- De nauwkeurigheid van het uitgezonden tijdsignaal is afhankelijk van de RDS-zender die het uitzendt.
- Als het systeem 90 seconden niet actief is, wordt de instelmodus voor de klok automatisch gesloten.

## Inschakelen

Druk op **⏻**.

- ↳ Het apparaat schakelt over naar de laatst geselecteerde bron.

### Opmerking

- Om een bron te kiezen drukt u herhaaldelijk op **SOURCE** of de bronselectieknoppen op de afstandsbediening.

## Overschakelen naar de stand-bymodus

Druk nogmaals op **⏻** om het apparaat in de stand-bymodus te zetten.

- ↳ Als de klok is ingesteld, wordt deze op het display weergegeven.

---

## FM-radiozenders automatisch opslaan

Wanneer u het apparaat op netspanning aansluit en er geen FM-zenders zijn opgeslagen, wordt u gevraagd alle beschikbare FM-zenders te zoeken en op te slaan.

- 1 Sluit het apparaat aan op netspanning.  
↳ [AUTO INSTALL - PRESS PLAY, STOP CANCEL] (automatisch installeren - druk op ►||; druk op ■ als u wilt annuleren) wordt weergegeven.
- 2 Houd ►|| 3 seconden ingedrukt om een volledige scan te starten.  
↳ Het apparaat slaat FM-radiozenders met voldoende signaalsterkte automatisch op en speelt dan het eerste vooraf ingestelde station af.



Tip

- Druk op ⏻ of ■ om de opslagmodus af te sluiten.

---

## 4 Afspelen

---

### Afspelen vanaf disc

- 1 Druk op ▲ om de disclade te openen.
- 2 Plaats een disc in het station met het etiket naar boven.
- 3 Druk op ▲ om de disclade te sluiten.
- 4 Druk op CD op de afstandsbediening om de discbron te selecteren.  
↳ [Reading] (lezen) knippert even en vervolgens wordt de CD automatisch afgespeeld. Druk als dat niet het geval is op ►||.

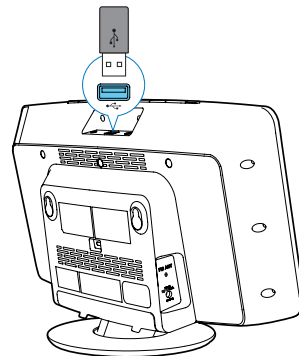
---

### Afspelen vanaf een USB-opslagapparaat

#### Opmerking

- Zorg ervoor dat het USB-apparaat afspeelbare audiobestanden bevat.

- 1 Sluit het USB-opslagapparaat aan op de ↔-aansluiting.



- 2 Druk op **USB** op de afstandsbediening om de USB-bron te selecteren.
  - ↳ Het afspelen wordt automatisch gestart. Druk als dat niet het geval is op **▶||**.

---

## Muziek van de iPod/iPhone afspelen

U kunt via dit apparaat luisteren naar audio van uw iPod/iPhone.

---

### Compatibele iPod/iPhone-modellen

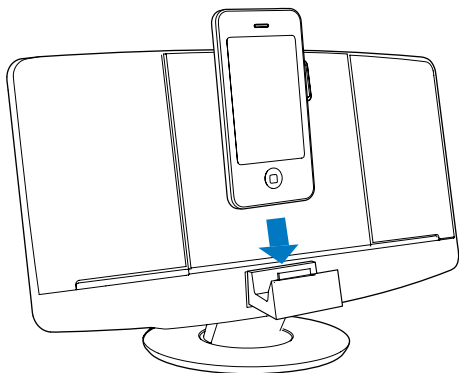
Het apparaat ondersteunt de volgende iPod- en iPhone-modellen:

Bestemd voor:

- iPod touch (1e, 2e, 3e en 4e generatie)
- iPod nano (2e, 3e, 4e, 5e en 6e generatie)
- iPhone 4
- iPhone 3GS
- iPhone 3G
- iPhone

---

### De iPod/iPhone op het station plaatsen



- 1 Druk op het stationcompartiment om het te openen.
- 2 Plaats de iPod/iPhone op het station.

---

## Naar de iPod/iPhone luisteren

### Opmerking

- Zorg ervoor dat de iPod/iPhone goed op het station is geplaatst.

- 1 Druk herhaaldelijk op **SOURCE** of **DOCK** op de afstandsbediening om de bron iPod/iPhone te selecteren.
- 2 Speel tracks op de iPod/iPhone af.
  - Druk op **▶||** om te pauzeren of hervatten.
  - Druk op **◀◀ / ▶▶** om een track over te slaan.
  - Houd **◀◀ / ▶▶** ingedrukt om tijdens het afspelen te zoeken en laat de knop weer los om het afspelen te hervatten.
  - Als u terug wilt gaan naar het vorige iPod/iPhone-menu, drukt u op **MENU**.
  - Als u door het menu wilt bladeren, drukt u op **▲ / ▼**.
  - Als u een selectie wilt bevestigen, drukt u op **OK**.

---

### De iPod/iPhone verwijderen

Trek de iPod/iPhone uit het station.

---

### De iPod/iPhone opladen

Als dit apparaat is aangesloten op een stopcontact, wordt de op het station geplaatste iPod/iPhone opgeladen.

### Tip

- Bij bepaalde iPod-modellen kan het tot een minuut duren voordat de oplaadindicator wordt weergegeven.

---

## Afspeloorties





---

### Afspelen onderbreken/hervatten

Druk tijdens het afspelen op **▶||** als u het afspelen wilt onderbreken of het afspelen weer wilt hervatten.

---

### Afspelen herhalen/afspelen in willekeurige volgorde

- 1 Druk tijdens het afspelen herhaaldelijk op **REPEAT/SHUFFLE** om het volgende te selecteren:
  -  : hiermee wordt de huidige track herhaald.
  -  (alleen voor MP3/WMA): hiermee worden alle tracks in dit album herhaaldelijk afgespeeld.
  -  : hiermee worden alle tracks herhaald.
  -  : alle tracks worden in willekeurige volgorde afgespeeld.
- 2 Druk herhaaldelijk op **REPEAT/SHUFFLE** tot de bovenstaande pictogrammen verdwijnen om het normaal afspelen te hervatten.

---

### Naar een andere track gaan

Voor CD's:

Druk op **◀◀ / ▶▶** om een andere track te selecteren.

Voor MP3-discs en USB-tracks:

- 1 Druk op **▲ / ▼** om een album of map te selecteren.
- 2 Druk op **◀◀ / ▶▶** om een track of bestand te selecteren.



Tip

- U kunt ook het numerieke toetsenblok op de afstandsbediening gebruiken om een track rechtstreeks te selecteren.

---

### Binnen een track zoeken

- 1 Houd **◀◀ / ▶▶** tijdens het afspelen ingedrukt om de track vooruit of terug te spoelen.
- 2 Laat de knop los om weer normaal af te spelen.

---

### Tracks programmeren

U kunt maximaal 20 tracks programmeren.

- 1 Druk in de CD- of USB-modus op **■** om het afspelen te stoppen.
- 2 Druk op **PROG** om de programmeermodus te activeren.  
↳ **[PROG]** (programmeren) wordt weergegeven.
- 3 Druk voor MP3/WMA-tracks herhaaldelijk op **▲ / ▼** om een album te selecteren.
- 4 Druk herhaaldelijk op **◀◀ / ▶▶** om een track te selecteren en druk vervolgens op **PROG** om uw keuze te bevestigen.
- 5 Herhaal stap 3 en 4 om meer tracks te programmeren.
- 6 Druk op **▶||** om de geprogrammeerde tracks af te spelen.  
↳ Tijdens het afspelen wordt **[PROG]** (programmeren) weergegeven.
  - Druk op **■** om het programma te wissen wanneer het afspelen is gestopt.

---

## Geluid aanpassen

Tijdens het afspelen kunt u het volume aanpassen en geluidseffecten kiezen.

Functie	Actie
Het geluid harder of zachter zetten	Druk op <b>VOL +/-</b> .
Het geluid dempen of herstellen	Druk op <b>🔊</b> .
De dynamische basversterking in- of uitschakelen	Druk op <b>DBB</b> .
Een geluidseffect selecteren: [POP] (pop) [JAZZ] (jazz) [CLASSIC] (klassiek) [ROCK] (rock) [FLAT] (vlak)	Druk herhaaldelijk op <b>DSC</b> .

---

## Andere informatie weergeven

Druk tijdens het afspelen herhaaldelijk op **DISPLAY** om de tijd en andere afspeelinformatie weer te geven.

# 5 Naar FM-radio luisteren

---

## Op FM-radiozenders afstemmen

### Opmerking

- Plaats de antenne zo ver mogelijk uit de buurt van de TV, videorecorder en andere stralingsbronnen.
- Controleer of u de meegeleverde FM-antenne hebt aangesloten en volledig hebt uitgetrokken.

- 1 Druk op **FM** om de FM-tunermodus te selecteren.
- 2 Houd **◀◀ / ▶▶** 3 seconden ingedrukt.  
↳ **[SEARCH]** (zoeken) wordt weergegeven.  
↳ Het apparaat stemt automatisch af op een FM-zender met sterke ontvangst.
- 3 Herhaal stap 2 om op meer zenders af te stemmen.

**Afstemmen op een zender met een zwak signaal:**

Druk herhaaldelijk op **◀◀ / ▶▶** tot de ontvangst goed is.

---

## FM-radiozenders automatisch programmeren



### Opmerking

- U kunt maximaal 20 FM-voorkeuzezenders programmeren.

Houd in de FM-tunermodus **PROG** 3 seconden ingedrukt.

- ↳ **[AUTO]** (automatisch) wordt weergegeven.
- ↳ Het apparaat slaat alle FM-radiozenders automatisch op en zendt dan de eerste voorkeuzezender uit.

---

## FM-radiostations handmatig programmeren

- 1 Stem in de tunermodus af op een FM-radiostation.
- 2 Druk op **PROG** om de programmeermodus te activeren.  
↳ **[PROG]** (programmeren) knippert.
- 3 Druk herhaaldelijk op **▲ / ▼** om een zendernummer te selecteren.
- 4 Druk nogmaals op **PROG** om te bevestigen.
- 5 Herhaal de stappen 1 tot en met 4 om andere FM-stations op te slaan.



### Opmerking

- Om een opgeslagen zender te verwijderen, slaat u op de desbetreffende locatie een andere zender op.

---

## Een voorkeuzezender selecteren

Druk in de tunermodus op **▲ / ▼** of op de numerieke knoppen om een voorkeuzenummer te selecteren.

---

## RDS-informatie weergeven

RDS (Radio Data System) is een service waarmee FM-zenders extra informatie kunnen weergeven. Als u op een RDS-zender afstemt, wordt het pictogram RDS weergegeven.

- 1 Stem af op een RDS-zender.
- 2 Druk herhaaldelijk op **RDS** om de volgende informatie te doorlopen (indien beschikbaar):
  - ↳ Programmeerservice
  - ↳ Soort programma, zoals **[NEWS]** (nieuws), **[SPORT]** (sport), **[POP M]** (popmuziek)...
  - ↳ Tekstbericht via de radio
  - ↳ Bewerkingstijd

---

## Uitzending in stereo/mono kiezen



### Opmerking

- Uitzending in stereo is de standaardinstelling voor de tunermodus.
- Voor zenders met een zwak signaal schakelt u over op monogeluid voor een betere ontvangst.

Druk in de FM-tunermodus op **OK** om te schakelen tussen uitzending in mono en stereo.

## 6 Andere functies

### De alarmtimer instellen

Dit apparaat kan worden gebruikt als alarmtimer. U kunt CD, FM-tuner, iPod/iPhone of USB als alarmbron selecteren.

#### Opmerking

- Controleer of u de klok correct hebt ingesteld.

- 1 Houd in de stand-bymodus **TIMER** ingedrukt tot **[SET TIMER]** (timer instellen) over het display schuift.  
↳ **[SELECT SOURCE]** (bron selecteren) wordt weergegeven.
- 2 Druk herhaaldelijk op **SOURCE** of op de bronselectieknoppen op de afstandsbediening om een bron te selecteren: de CD, FM-tuner, iPod/iPhone of USB.
- 3 Druk op **TIMER** om te bevestigen.  
↳ De urcijfers gaan knipperen.
- 4 Druk herhaaldelijk op **◀◀ / ▶▶** om het uur in te stellen.
- 5 Druk op **TIMER** om te bevestigen.  
↳ De minuten gaan knipperen.
- 6 Herhaal stap 4 en 5 om de minuten en het alarmvolume in te stellen.

#### Opmerking

- Als het systeem 90 seconden niet actief is, wordt de modus voor het instellen van het alarm automatisch gesloten.
- Als iPod/iPhone als alarmbron is gekozen en u een afspeellijst met de naam "PHILIPS" in iTunes hebt gemaakt en deze naar uw iPod/iPhone hebt geïmporteerd, wordt er een willekeurige track uit de afspeellijst afgespeeld.
- Als er geen "PHILIPS"-afspeellijst is gemaakt in de iPod/iPhone of geen track in de afspeellijst is opgeslagen, wordt uw laatste beluisterde track op de iPod/iPhone afgespeeld.

#### De alarmtimer activeren en deactiveren:

Druk in de stand-bymodus herhaaldelijk op **TIMER** om het alarm te activeren of te deactiveren.

- ↳  wordt weergegeven als de timer is geactiveerd.

#### Tip

- Als u de bron CD/USB/iPod selecteert, maar er geen disc is geplaatst of er geen USB/iPod/iPhone is aangesloten, wordt automatisch de tuner als bron geselecteerd.

### De slaaptimer instellen

#### Opmerking

- Controleer of u de klok correct hebt ingesteld.

Wanneer het apparaat is ingeschakeld, drukt u herhaaldelijk op **SLEEP** om de slaaptimer (in minuten) in te stellen.

- ↳ Als de slaaptimer is geactiveerd, wordt **zZ** weergegeven.

#### Tip

- Om de slaaptimer te deactiveren, drukt u herhaaldelijk op **SLEEP** totdat **[OFF]** (uit) wordt weergegeven.

---

## Muziek van een extern apparaat afspelen

U kunt met dit apparaat ook naar muziek van een extern audioapparaat luisteren.

- 1 Sluit een MP3 Link-kabel (niet meegeleverd) aan op:
  - de **MP3-LINK**-aansluiting op het apparaat;
  - de hoofdtelefoonaansluiting op een extern apparaat.
- 2 Druk op **MP3 LINK** om MP3 Link als bron te selecteren.
- 3 Start het afspelen van audio op het externe apparaat (zie de gebruikershandleiding bij het apparaat).

---

## Luisteren via de hoofdtelefoon

Steek een hoofdtelefoon in de -aansluiting van het apparaat.

# 7 Productinformatie

### Opmerking

- Productinformatie kan zonder voorafgaande kennisgeving worden gewijzigd.

---

## Specificaties

---

### Versterker

Max. Uitgangsvermogen	15 W RMS
Frequentierespons	80 Hz - 16 kHz, ±3 dB
Signaal-ruisverhouding	≥ 60 dB
MP3 Link-ingang	0,5 V RMS 20.000 ohm

---

### Disc

Lasertype	Halfgeleider
Discdoorsnede	12 cm/8 cm
Onderst. discs	CD-DA, CD-R, CD-RW, MP3-CD, WMA-CD
Audio DAC	24 bits/44,1 kHz
Harmonische vervorming	<1,5% (1 kHz)
Frequentierespons	60 Hz -16 kHz
Signaal-ruis	> 55 dBA

---

### Tuner (FM)

Frequentiebereik	87,5 - 108 MHz
Frequentierooster	50 KHz



Gevoeligheid	
– mono, signaal-ruisverhouding	< 22 dBf
26 dB	
– stereo, signaal-ruisverhouding	> 43 dBf
46 dB	
Zoekgevoeligheid	> 28 dBf
Harmonische vervorming	< 3%
Signaal-ruisverhouding	> 50 dB
Aantal voorkeuzezenders	20

## Algemene informatie

Netspanning	Model: AS190-090-AE190; Invoer: 100 - 240 V, 50/60 Hz, 0,7 A; Uitvoer: 9 V = 1,9 A
Stroomverbruik in werking	13 W
Stroomverbruik in stand-by	≤ 1 W
Afmetingen - apparaat (b x h x d)	400 x 235 x 98 mm
Gewicht - apparaat	2,2 kg

## Compat. USB-apparaten en -bestanden

### Compatibele USB-apparaten:

- USB-flashgeheugen (USB 1.1)
- USB-flashspelers (USB 1.1)
- geheugenkaarten (er is wel een aanvullende kaartlezer vereist voor gebruik in combinatie met dit apparaat).

### Ondersteunde bestandsindelingen:

- USB of bestandsindeling van geheugen: FAT12, FAT16, FAT32 (sectorformaat: 512 bytes).
- MP3-bitsnelheid (gegevensnelheid): 32 - 320 kbps en variabele bitsnelheid
- WMA versie 9 of eerder

- Mappen met maximaal 8 niveaus
- Aantal albums/mappen: maximaal 99
- Aantal tracks/titels: maximaal 999
- ID3-tag versie 2.0 of later
- Bestandsnaam in Unicode UTF8 (maximumlengte: 16 bytes)

### Niet-ondersteunde bestandsindelingen:

- Lege albums: een leeg album is een album dat geen MP3- of WMA-bestanden bevat. Lege albums worden niet op het display weergegeven.
- Niet-ondersteunde bestandsindelingen worden overgeslagen. Zo worden bijvoorbeeld Word-documenten (.doc) of MP3-bestanden met de extensie .dlf genegeerd en niet afgespeeld.
- AAC-, WAV- en PCM-audiobestanden
- WMA-bestanden die beveiligd zijn met DRM (.wav, .m4a, .m4p, .mp4, .aac)
- WMA-bestanden in 'lossless'-indeling

## Ondersteunde MP3-discformaten

- ISO9660, Joliet
- Het maximum aantal titels is meestal 999 (afhankelijk van de lengte van de bestandsnaam)
- Maximum aantal albums: 99
- Ondersteunde samplefrequenties: 32 kHz, 44,1 kHz, 48 kHz
- Ondersteunde bit-rates: 32 tot 320 (kbps), variabele bit-rates

## Soorten RDS-programma's

NOTYPE	Geen RDS-programmasoort
NEWS	Nieuwsdiensten
AFFAIRS	Politiek en actualiteiten
INFO	Speciale informatieve programma's
SPORT	Sport
EDUCATE	Educatieve programma's

DRAMA	Hoorspelen en literatuur
CULTURE	Cultuur; religie en maatschappelijke kwesties
SCIENCE	Wetenschap
VARIED	Entertainmentprogramma's
POP M	Popmuziek
ROCK M	Rockmuziek
MOR M	Lichte muziek
LIGHT M	Lichte klassieke muziek
CLASSICS	Klassieke muziek
OTHER M	Speciale muziekprogramma's
WEATHER	Weer
FINANCE	Financiële programma's
CHILDREN	Kinderprogramma's
SOCIAL	Sociale onderwerpen
RELIGION	Godsdienst
PHONE IN	Inbelprogramma's
TRAVEL	Reisprogramma's
LEISURE	Vrije tijd
JAZZ	Jazzmuziek
COUNTRY	Countrymuziek
NATION M	Nederlandstalige muziek
OLDIES	Klassiekers
FOLK M	Folkmuziek
DOCUMENT	Documentaires
TES	Alarmtest
ALARM	Alarm

## 8 Problemen oplossen



### Waarschuwing

- Verwijder de behuizing van dit apparaat nooit.

Probeer het apparaat nooit zelf te repareren. Hierdoor wordt de garantie ongeldig. Als er zich problemen voordoen bij het gebruik van dit apparaat, controleer dan het volgende voordat u om service vraagt. Als het probleem onopgelost blijft, gaat u naar de website van Philips ([www.philips.com/support](http://www.philips.com/support)). Als u contact opneemt met Philips, zorg er dan voor dat u het apparaat, het modelnummer en het serienummer bij de hand hebt.

### Geen stroom

- Controleer of de stekker van het apparaat goed in het stopcontact zit.
- Zorg ervoor dat er stroom op het stopcontact staat.
- Om energie te besparen, schakelt het systeem zichzelf automatisch uit als u 15 minuten nadat het afspelen is gestopt, niet op een knop hebt gedrukt.

### Geen geluid of matig geluid

- Pas het volume aan.
- Verwijder de hoofdtelefoon.

### Het apparaat reageert niet

- Haal de stekker uit het stopcontact en steek deze er vervolgens weer in. Schakel het apparaat opnieuw in.
- Om energie te besparen, schakelt het systeem zichzelf automatisch uit als u 15 minuten nadat het afspelen is gestopt, niet op een knop hebt gedrukt.

### **De afstandsbediening werkt niet**

- Voordat u op een van de functieknoppen drukt, moet u eerst de juiste bron selecteren met behulp van de afstandsbediening in plaats van het apparaat.
- Houd de afstandsbediening dichterbij het apparaat.
- Plaats de batterij met de polariteiten (te herkennen aan een plus- of minteken) in de aangegeven positie.
- Vervang de batterij.
- Richt de afstandsbediening rechtstreeks op de sensor aan de voorkant van het apparaat.

### **Geen disc gevonden**

- Plaats een disc.
- Controleer of de disc misschien ondersteboven in de lade is geplaatst.
- Wacht tot de condens van de lens is verdwenen.
- Plaats de disc opnieuw of maak de disc schoon.
- Gebruik een gefinaliseerde CD of geschikt discformaat.

### **Sommige bestanden op het USB-apparaat kunnen niet worden weergegeven**

- Het aantal mappen of bestanden op het USB-apparaat heeft een bepaalde limiet overschreden. Dit verschijnsel is geen defect.
- De indelingen van deze bestanden worden niet ondersteund.

### **USB-apparaat niet ondersteund**

- Het USB-apparaat is niet compatibel met het apparaat. Probeer ander app.

### **Slechte radio-ontvangst**

- Vergroot de afstand tussen het apparaat en uw TV of videorecorder.
- Trek de FM-antenne volledig uit.

### **De timer werkt niet**

- Stel de juiste kloktijd in.
- Schakel de timer in.

### **De ingestelde tijd op de klok/timer is verdwenen**

- Er is een stroomstoring geweest of het netsnoer is eruit geweest.
- Stel de klok/timer opnieuw in.

## 9 Kennisgeving

Eventuele wijzigingen of modificaties aan het apparaat die niet uitdrukkelijk zijn goedgekeurd door Philips Consumer Lifestyle kunnen tot gevolg hebben dat gebruikers het recht verliezen het apparaat te gebruiken.



"Bestemd voor iPod" en "Bestemd voor iPhone" willen zeggen dat een elektronisch accessoire is ontworpen om te worden aangesloten op een iPod of iPhone en door de ontwikkelaar is gecertificeerd en aan de prestatiestandaarden van Apple voldoet. Apple is niet verantwoordelijk voor de bediening van dit apparaat en of het apparaat al dan niet voldoet aan de richtlijnen met betrekking tot veiligheid en regelgeving. Het gebruik van dit accessoire met een iPod of iPhone kan de draadloze werking beïnvloeden. iPod en iPhone zijn handelsmerken van Apple Inc., geregistreerd in de Verenigde Staten en andere landen.



Dit product voldoet aan de vereisten met betrekking tot radiostoring van de Europese Unie.



Uw product is vervaardigd van kwalitatief hoogwaardige materialen en onderdelen die gerecycled en opnieuw gebruikt kunnen worden.



Als u op uw product een symbool met een doorgekruiste afvalcontainer ziet, betekent dit dat het product valt onder de EU-richtlijn 2002/96/EG.

Informeer naar het plaatselijke systeem voor de gescheiden inzameling van elektrische en elektronische producten.

Houd u aan de plaatselijke regels en gooi uw oude producten niet samen met uw gewone, huishoudelijke afval weg. Een goede afvalverwerking van uw oude product draagt bij aan het voorkomen van mogelijke schadelijke gevolgen voor het milieu en de volksgezondheid.



Uw product bevat batterijen die, overeenkomstig de Europese richtlijn 2006/66/EG, niet bij het gewone huishoudelijke afval mogen worden weggegooid. Informeer u over de lokale regels inzake de gescheiden ophaling van gebruikte batterijen. Een goede afvalverwerking draagt bij aan het voorkomen van schadelijke gevolgen voor het milieu en de volksgezondheid.

### Milieu-informatie

Er is geen overbodig verpakkingsmateriaal gebruikt. We hebben ervoor gezorgd dat de verpakking gemakkelijk kan worden gescheiden in drie materialen: karton (de doos), polystyreen (buffer) en polyethyleen (zakken en afdekking). Het systeem bestaat uit materialen die kunnen worden gerecycled en opnieuw kunnen worden gebruikt wanneer het wordt gedemonteerd door een gespecialiseerd bedrijf. Houd u aan de plaatselijke regelgeving inzake het weggooien van verpakkingsmateriaal, lege batterijen en oude apparatuur.

Dit apparaat beschikt over dit label:



Dit is een KLASSE II apparaat met dubbele isolatie en zonder aarding.



U mag geen kopieën maken van tegen kopiëren beveiligd materiaal, inclusief computerprogramma's, bestanden, uitzendingen en geluidsopnamen. Als u dit doet, overtreedt u het auteursrecht en pleegt u zodoende een misdrijf. Dit apparaat mag niet voor dergelijke doeleinden worden gebruikt.



Specifications are subject to change without notice  
© 2012 Koninklijke Philips Electronics N.V.  
All rights reserved.

DCM2055\_12\_UM\_V1.0

