

Register your product and get support at
www.philips.com/welcome

DCM2055



Příručka pro uživatelel	1	Instrukcja obsługi	77
Εγχειρίδιο χρήσης	21	Manual do utilizador	99
Käyttöopas	41	Руководство пользователя	121
Felhasználói kézikönyv	59	Príručka uživateľa	141

PHILIPS

Tartalomjegyzék

1 Fontos!	60	7 Termékadatok	73
Fejhallgató biztonságos használata	60	Termékjellemzők	73
2 Az Ön mikrorendszere	61	Tájékoztató USB-lejátszhatóságról	74
Bevezetés	61	Támogatott MP3-lemezformátumok	74
A doboz tartalma	61	RDS-programtípusok	75
A főegység áttekintése	62	8 Hibakeresés	75
A távvezérlő áttekintése	63	9 Megjegyzés	76
3 Üzembe helyezés	65		
Elhelyezés	65		
Az FM antenna előkészítése	65		
A távvezérlő előkészítése	65		
Tápcsatlakozás bekötése	65		
Óra beállítása	66		
Bekapcsolás	66		
FM rádióállomások automatikus tárolása	67		
4 Lejátszás	67		
Lemez lejátszása	67		
Lejátszás USB-tárolóeszközről	67		
Lejátszás iPod/iPhone készülékről	68		
Lejátszási opciók	69		
Hangbeállítás	70		
Különböző adatok megjelenítése	70		
5 FM-rádió hallgatása	70		
FM-rádióállomások behangolása	70		
Rádióállomások önműködő beprogramozása	70		
Rádióállomások kézi beprogramozása	71		
Tárolt rádióállomás kiválasztása	71		
RDS-információk megjelenítése	71		
A sztereó/monó sugárzás kiválasztása	71		
6 Egyéb jellemzők	72		
Ébresztési időzítő beállítása	72		
Elalvási időzítő beállítása	72		
Lejátszás külső eszközről	73		
Fejhallgató használata	73		

1 Fontos!

- Gondosan olvassa el az utasításokat.
- Kövesse az utasításokat.
- Gondoskodjon arról, hogy a szellőzőnyílások ne tömődjenek el. A készülék telepítését a gyártó utasításai szerint végezze.
- Ne helyezze a készüléket hőt kibocsátó eszközök, így fűtőtestek, fűtőnyílások, kályhák vagy működésük során hőt termelő készülékek (pl. erősítők) közelébe.
- Tilos a hálózati kábelre rálépni vagy azt becsípni, különös tekintettel ott, ahol az a csatlakozó-aljzatokba, készülékcsatlakozókba illeszkedik, vagy ott, ahol kilép az egységből.
- Kizárólag a gyártó által javasolt tartozékokat használja.
- Vihar idején, vagy ha hosszabb ideig nem használja az egységet, húzza ki a csatlakozót a hálózatból.
- A készülék javítását, szervizelését bízza szakemberre. Az egységet a következő esetekben kell szervizeltetni: ha bármilyen módon megsérült, például sérült a hálózati kábel vagy csatlakozó, folyadék került a készülékbe, ráesett valami, eső vagy nedvesség érte, nem működik megfelelően vagy leejtették.
- Akkumulátor használata VIGYÁZAT – Az akkumulátorszivárgás személyi sérülést, tárgyak/eszközök vagy magának a készüléknek a károsodását okozhatja, ezért
 - Megfelelően helyezze be az akkumulátort, ügyeljen a készüléken látható + és - jelölésekre.
 - Ne keverje az akkumulátorokat és elemeket (régi és új, vagy szén és alkáli stb.).
 - Vegye ki az akkumulátorokat, ha hosszabb ideig nem használja a készüléket.

- Az akkumulátorokat és akkumulátorcsomagokat óvja a magas hőmérséklettől, ezért ne tegye ki például közvetlen napfény hatásának, ne helyezze tűz közelébe stb.
- Az egységbe nem kerülhet nedvesség és kifröccsent folyadék.
- Ne helyezzen az egységre semmilyen veszélyforrást (pl. folyadékkal töltött tárgyat, égő gyertyát).
- Ahol a közvetlen csatlakoztatás adaptere használatos megszakítóeszközként, a megszakítóeszköznek mindig szabadon hozzáférhetőnek kell lennie.



Figyelem

- A készülék borítását megbontani tilos.
- Tilos a készüléket más elektromos berendezésre ráhelyezni.
- Tilos belenézni a készülékben található lézersugarba.

Fejhallgató biztonságos használata



Veszély

- A halláskárosodás megelőzése érdekében korlátozza a fejhallgató nagy hangerő melletti használatát, és válasszon biztonságos hangerőszintet. Minél nagyobb a hangerő, annál rövidebb a hallás szempontjából még biztonságosnak számító időtartam.

Tartsa be a következő tanácsokat a fejhallgató használatát során.

- Az eszközt indokolt ideig, ésszerű hangerőn használja.
- Ügyeljen arra, hogy a hangerőt akkor se növelje, amikor hozzászokott egy adott hangerőhöz.

- Ne állítsa a hangerőt olyan magasra, hogy ne hallja a környező zajokat.
- Fokozottan figyeljen, vagy egy időre kapcsolja ki a készüléket, ha nagyobb körülménytést igénylő helyzetben van.
- A fül- és fejhallgatók használatából eredő túlzott hangnyomás halláskárosodást okozhat.

A terméken végzett változtatással EMC sugárzásveszélyt és egyéb biztonságtalan üzemiállapotot okozhat.

2 Az Ön mikrorendszere

Köszönjük, hogy Philips terméket vásárolt, és üdvözljük a Philips világában! A Philips által biztosított támogatás teljes körű igénybevételehez regisztrálja a terméket a www.Philips.com/welcome címen.

Bevezetés

A készüléken a következő funkciók használhatók:

- audió lejátszása lemezzel, iPod/iPhone készülékről, USB és egyéb külső eszközről
- FM-rádió hallgatása

A következő hanghatásoknak köszönhetően gazdagíthatja a hangzást:

- Digitális hangszabályzás (DSC)
- Dinamikus mélyhangkiemelés (DBB)

A doboz tartalma

Ellenőrizze és azonosítsa be a csomag tartalmát:

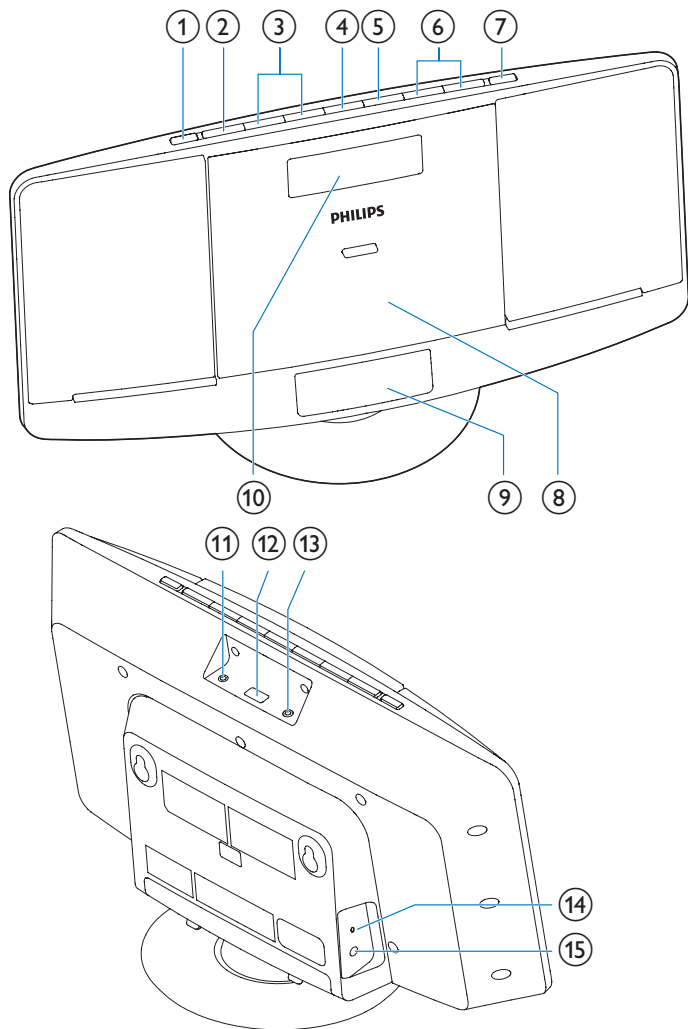
- Főegység
- Távvezérlő
- Hálózati adapter
- 2 db AAA elem
- Szerelőkészlet (2 tipli és 2 csavar)
- Felhasználói kézikönyv
- Gyors üzembe helyezési útmutató
- Falra szerelési utasítások

Ha a Philips vállalat ügyfélszolgálatához fordul, szükség lesz a termék típus- és sorozatszámára egyaránt. A típuszám és a sorozatszám a készülék alsó részén található. Írja ide a számokat:

Típuszám _____

Gyári szám _____

A főegység áttekintése



①

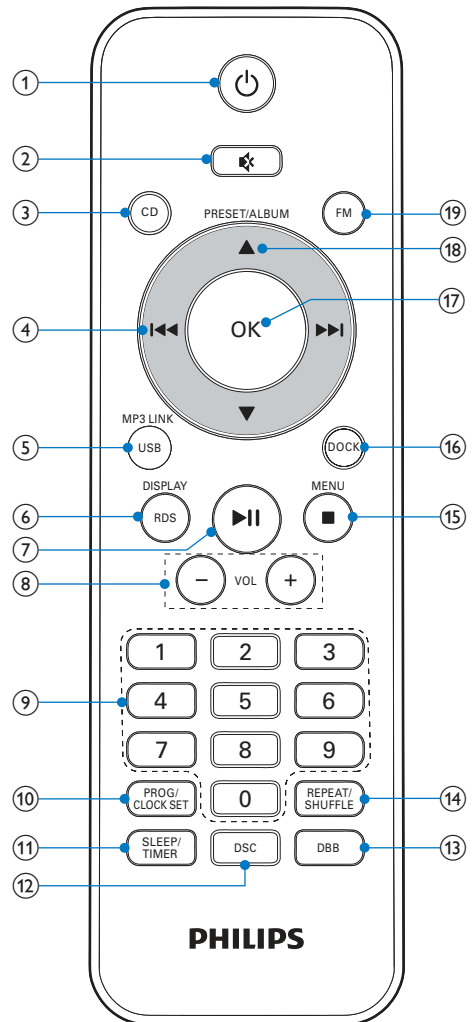
- Az egység bekapcsolása.
- Készenléti üzemmódba kapcsolás.

② SOURCE

- Forrás kiválasztása: CD, FM, USB, dokkoló, vagy MP3 LINK.

- ③ **◀◀ / ▶▶**
- Ugrás az előző/következő műsorszámra.
 - Keresés egy műsorszámon, vagy a lemez tartalmán belül.
 - Rádióállomások behangolása.
 - Az idő beállítása.
- ④ **OK / ▶▶**
- Kiválasztás jóváhagyása.
 - Váltás a monó és a sztereó sugárzás között.
 - Lejátszás indítása vagy szüneteltetése.
- ⑤ **MENU / ■**
- Hozzáférés az iPod/iPhone menühöz.
 - Lejátszás leállítása vagy program törlése.
- ⑥ **VOLUME + / -**
- Hangerő beállítása.
- ⑦ **▲**
- A lemeztálca kinyitása, illetve bezárása.
- ⑧ **Lemeztálca**
- ⑨ **iPod/iPhone dokkolóegység**
- ⑩ **Kijelzőpanel**
- Lejátszási adatok megjelenítése.
- ⑪ **MP3-LINK**
- Külső audioeszköz csatlakoztatása.
- ⑫ **🔌**
- USB-eszközök csatlakoztatása.
- ⑬ **🎧**
- Fejhallgató-csatlakozó
- ⑭ **FM ANT**
- Az FM-vétel javítása.
- ⑮ **DC IN**
- Kösse be a tápellátást.

A távvezérlő áttekintése



- ① **⏻**
- Az egység bekapcsolása.
 - Készenléti üzemmódba kapcsolás.
- ② **🔇**
- Hang elnémítása vagy visszaállítása.
- ③ **CD**
- CD forrás kiválasztása.

- ④ **◀◀ / ▶▶**
- Ugrás az előző/következő műsorszámra.
 - Keresés egy műsorszámon, vagy a lemez tartalmán belül.
 - Rádióállomások behangolása.
 - Az idő beállítása.
- ⑤ **USB/MP3 LINK**
- USB/MP3 link forrás kiválasztása.
- ⑥ **RDS/DISPLAY**
- Idő és lejátszási adatok megjelenítése.
 - A kiválasztott FM rádióállomásokhoz: RDS adatok megjelenítése.
- ⑦ **▶||**
- Lejátszás indítása vagy szüneteltetése.
- ⑧ **VOL +/-**
- Hangerő beállítása.
- ⑨ **Numeric Keypad 0 - 9**
- Lemezen vagy USB eszközön lévő zeneszám közvetlen kiválasztása.
 - Tárolt rádiócsatorna kiválasztása.
- ⑩ **PROG/CLOCK SET**
- Zeneszámok beprogramozása.
 - Rádióállomások beprogramozása.
 - Idő beállítása.
- ⑪ **SLEEP/TIMER**
- Elalváskapcsoló vagy ébresztés beállítása.
- ⑫ **DSC**
- Válasszon ki egy beállított hangzást.
- ⑬ **DBB**
- Dinamikus mélyhangkiemelés be- és kikapcsolása.
- ⑭ **REPEAT/SHUFFLE**
- Egyetlen/összes műsorszám ismétlése.
 - Az aktuális album zeneszámainak ismételt lejátszása.
 - Zeneszámok véletlenszerű lejátszása.
- ⑮ **MENU/■**
- Hozzáférés az iPod/iPhone menükhöz.
 - Lejátszás leállítása vagy program törlése.
- ⑯ **DOCK**
- iPod/iPhone forrás kiválasztása.
- ⑰ **OK**
- Kiválasztás jóváhagyása.
 - Váltás a monó és a sztereó sugárzás között.
- ⑱ **▲ / ▼**
- Tárolt rádiócsatorna kiválasztása.
 - Ugrás az előző/következő albumra.
- ⑲ **FM**
- FM tuner forrás kiválasztása.

3 Üzembe helyezés

! Vigyázat

- A készülék vezérlőinek jelen kézikönyvben leírtaktól eltérő működtetése, illetve működésének módosítása veszélyes sugárzást vagy más szempontból rendellenes működést eredményezhet.

A fejezetben bemutatott műveleteket a megadott sorrendben végezze el.

Elhelyezés

A készüléket helyezze egy lapos felületre, vagy rögzítse a falra.

Falra szerelés

Lásd a csomaghoz mellékelt falra szerelési utasításokat.

Az FM antenna előkészítése

A jobb vétel érdekében húzza ki teljesen az FM-antennát és állítsa a megfelelő helyzetbe.

☰ Megjegyzés

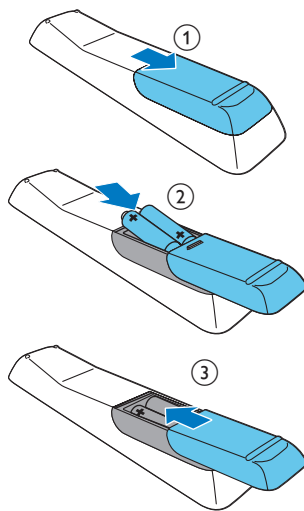
- Az interferencia megelőzésére helyezze az antennát a TV-től, videomagnótól vagy más sugárzó forrástól a lehető legmesszebbre.

A távvezérlő előkészítése

! Vigyázat

- Robbanásveszély! Az elemeket tartsa távol hő- vagy tűzforrástól, illetve napfénytől. Az elemeket tilos tűzbe dobni.

- 1 Nyissa ki az elemtartó rekesz fedelét.
- 2 Helyezze be a mellékelt elemeket a jelzett polaritásnak (+/-) megfelelően.
- 3 Zárja be az elemtartó rekeszt.



Tápcsatlakozás bekötése

! Vigyázat

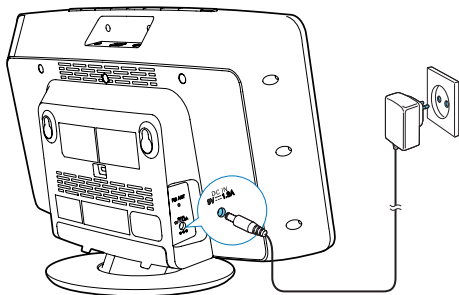
- Fennáll a termék károsodásának veszélye! Győződjön meg arról, hogy a tápfeszültség megegyezik-e a készülék hátoldalán vagy alján feltüntetett feszültséggel.
- Áramütésveszély! A váltakozó áramú hálózati adapter kihúzásakor minden esetben a csatlakozódugónál fogva húzza ki azt az aljzatból. A kábelt tilos húzni.
- A hálózati adapter csatlakoztatása előtt győződjön meg róla, hogy minden más csatlakoztatást elvégzett.

Megjegyzés

- A típusjelzés a készülék hátsó részén található.

Csatlakoztassa a hálózati adaptert:

- a főegység **DC IN** aljzatához.
- a fali aljzathoz.



Óra beállítása

- 1 Készenléti üzemmódban nyomja le két másodpercre a távvezérlő **CLOCK SET** gombját.
↳ A **[SET CLOCK]** (óra beállítása) üzenet jelenik meg a kijelzőn, majd a 12/24 óraformátum villogni kezd.
- 2 A **◀▶** gombok többszöri megnyomásával válassza ki az óra formátumát.
- 3 A jóváhagyáshoz nyomja meg a **CLOCK SET** gombot.
↳ Az órát jelző számjegyek villognak.
- 4 Az óra beállításához ismételve meg a 2-3. lépést.
- 5 A perc beállításához ismételve meg a 2-3. lépést.
- 6 A 2-3. lépés megismétlésével beállíthatja az idő RDS-állomásokkal történő szinkronizálását.
 - **[RDS TIME SYNC [Y]]**: automatikusan szinkronizálja az időt az RDS-állomásokkal.

- **[RDS TIME SYNC [N]]**: idő szinkronizálásának kikapcsolása.

Megjegyzés

- A sugárzott időjel pontossága az időjelet sugárzó RDS-állomástól függ.
- Ha a rendszer 90 másodpercig inaktív, automatikusan kilép az óra-beállító módból.

Bekapcsolás

Nyomja meg a **⏻** gombot.

- ↳ Az egység visszaáll az utoljára kiválasztott forrásra.

Megjegyzés

- A forrás kiválasztásához nyomja meg többször a **SOURCE** gombot vagy a forrásválasztó gombokat a távirányítón.

Készenléti üzemmódba kapcsolás

A készülék készenléti üzemmódba kapcsolásához nyomja meg a **⏻** gombot.

- ↳ Az óra (ha be lett állítva) megjelenik a kijelzőpanelen.

FM rádióállomások automatikus tárolása

Amikor a készüléket áramforráshoz csatlakoztatja, és korábban még nem mentett el FM-állomásokat, az egység arra kéri, hogy keresse meg és tárolja az elérhető FM-állomásokat.

- 1 Gondoskodjon a készülék tápellátáshoz történő csatlakoztatásáról.
 - ↳ A következő üzenet jelenik meg: **[AUTO INSTALL - PRESS PLAY, STOP CANCEL]** (az automatikus telepítéshez nyomja meg a ►|| gombot; törléshez pedig a ■ gombot).
- 2 Az átfogó keresés elindításához nyomja meg 3 másodpercre a ►|| gombot.
 - ↳ A készülék automatikusan eltárolja a megfelelő jelerősséggel rendelkező rádióállomásokat, és az első beállított állomás műsorát kezdi sugározni.



Tanács

- A tárolási üzemmód elhagyásához nyomja meg a ⏻ vagy ■ gombot.

4 Lejátszás

Lemez lejátszása

- 1 A ▲ gomb megnyomásával nyissa ki a lemeztartót.
- 2 Helyezzen be egy lemezt nyomtatott oldalával felfelé.
- 3 A ▲ gomb megnyomásával zárja be a lemeztartót.
- 4 A forráslemez kiválasztásához nyomja meg a távvezérlőn a **CD** gombot.
 - ↳ A **[Reading]** (olvasás) felirat felvilan egy másodpercre, majd a készülék automatikusan megkezdja a CD lejátszását. Ha nem, nyomja meg a következőt: ►||.

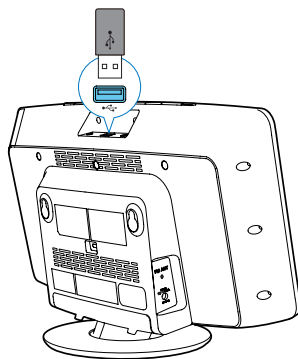
Lejátszás USB-tárolóeszköztől



Megjegyzés

- Ellenőrizze, hogy az USB-eszköz rendelkezik-e lejátszható audiotartalommal.

- 1 Csatlakoztassa az USB tárolóeszközt az ⏻ USB-aljzathoz.



- 2 Az USB-forrás kiválasztásához nyomja meg a távvezérlőn a **USB** gombot.
- ↳ A lejátszás automatikusan megkezdődik. Ha nem, nyomja meg a következőt: ►||.

Lejátszás iPod/iPhone készülékről

Az egység képes iPod és iPhone audioeszközökről származó zene lejátszására is.

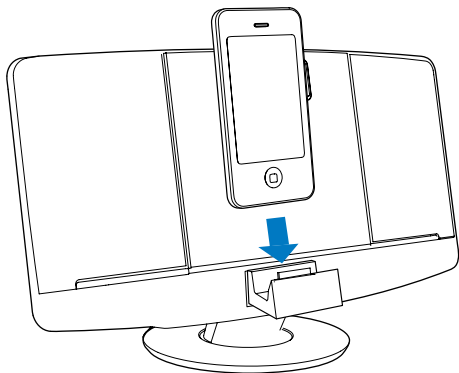
Kompatibilis iPod/iPhone

Az egység a következő iPhone/iPod típusokat támogatja:

Gyártva a következőkhöz:

- 1., 2., 3. és 4. generációs iPod touch
- 2., 3., 4., 5. és 6. generációs iPod nano
- iPhone 4
- iPhone 3GS
- iPhone 3G
- iPhone

Az iPod/iPhone betöltése



- 1 Nyomja meg a dokkolóegységet annak kinyitásához.
- 2 Helyezze az iPod készüléket a dokkolóba.

Az iPod/iPhone hallgatása



Megjegyzés

- Ellenőrizze, hogy az iPod/iPhone megfelelően van-e betöltve.

- 1 iPod/iPhone forrás kiválasztásához nyomja meg többször a **SOURCE** vagy **DOCK** gombokat a távkapcsolón.
- 2 Kezdje meg a lejátszást az iPod/iPhone eszközzön.
 - Pillanatmegállítás, illetve újraindítás: ►||.
 - Egy műsorszámra ugráshoz nyomja meg a ◀◀ / ▶▶ gombot.
 - A lejátszás közbeni kereséshez tartsa lenyomva a ◀◀ / ▶▶ gombot, majd engedje fel a normál lejátszáshoz való visszatéréshez.
 - Az előző iPod/iPhone menühöz a **MENU** gomb megnyomásával térhet vissza.
 - A menüben a ▲ / ▼ gombbal görgethet.
 - A választás megerősítéséhez nyomja meg az **OK** gombot.

Az iPod/iPhone eltávolítása

Húzza ki az iPod/iPhone készüléket a dokkolóból.

Az iPod/iPhone töltése

Ha a készülék csatlakoztatva van a feszültséghez, a dokkolt iPod/iPhone lejátszó elkezd tölteni.



Tanács



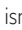

- Egyes iPod típusoknál a töltésjelzés megjelenéséig akár egy perc is eltelhet.

Lejátszási opciók

Lejátszás szüneteltetése/folytatása

Lejátszás közben a **▶||** gomb megnyomásával szüneteltetheti vagy folytathatja a lejátszást.

Ismétlődő/véletlen sorrendű lejátszás

- 1 Lejátszás közben a **REPEAT/SHUFFLE** gombok többszöri lenyomásával választhat a következő lehetőségek közül:
 -  : aktuális zeneszám ismételt lejátszása.
 -  **ALB** (csak MP3/WMA esetén): az aktuális album összes zeneszámának ismételt lejátszása.
 -  **ALL** : összes zeneszám ismételt lejátszása.
 -  : az összes műsorszám véletlenszerű lejátszása.
- 2 A normál lejátszás folytatásához nyomja meg ismételten a **REPEAT/SHUFFLE** gombokat, míg el nem tűnnek a fenti ikonok.

Ugrás egy adott műsorszámra

CD-nél:

Másik zeneszám kiválasztásához nyomja meg a **◀◀ / ▶▶** gombot.

MP3-lemez és USB esetén:

- 1 Album vagy mappa kiválasztásához nyomja meg **▲ / ▼** gombot.
- 2 Zeneszám/fájl kiválasztásához nyomja meg a **◀◀ / ▶▶** gombot.



Tanács

- A kívánt zeneszámot a számbillentyűzettel közvetlenül is kiválaszthatja.

Keresés zeneszámon belül

- 1 Lejátszás alatt tartsa nyomva a **◀◀** / **▶▶** gombokat a gyors előre- vagy visszakereséshez.
- 2 A normál lejátszás folytatásához engedje fel a gombot.

Műsorszámok beprogramozása

Legfeljebb 20 műsorszám beprogramozására van lehetőség.

- 1 CD- vagy USB-módban a lejátszás megállításához nyomja le a **■** gombot.
- 2 A **PROG** gomb lenyomásával lépjen programozási üzemmódba.
↳ a **[PROG]** (program) üzenet megjelenik.
- 3 MP3-/WMA-műsorszámok lejátszásához az **▲ / ▼** gomb többszöri lenyomásával választhat albumot.
- 4 Egy műsorszám kiválasztásához nyomja meg többször a **◀◀ / ▶▶** gombokat, majd nyomja meg a **PROG** gombot a választás megerősítéséhez.
- 5 További műsorszámok beprogramozásához ismétlje meg a 3–4. lépést.
- 6 A beprogramozott műsorszámok lejátszásához nyomja meg a **▶||** gombot.
↳ Lejátszás közben a **[PROG]** (program) megjelenik.
 - A lejátszás megszakadása közben a **■** gombbal törölhető a program.

Hangbeállítás

Lejátszás közben lehetséges van a hangerő beállítására és a hanghatások kiválasztására.

Funkció	Művelet
A hangerő növelése vagy csökkentése	Nyomja meg a VOL +/- gombot.
A hangerő elnémítása vagy visszaállítása	Nyomja meg a MUTE gombot.
Dinamikus mélyhangkiemelés be- és kikapcsolása	Nyomja meg a DBB gombot.
Hanghatás kiválasztása: [POP] (pop) [JAZZ] (jazz) [CLASSIC] (klasszikus) [ROCK] (rock) [FLAT] (flat)	Nyomja meg többször a DSC gombot.

Különböző adatok megjelenítése

Lejátszás közben a **DISPLAY** gomb többszöri megnyomásával tekintheti meg az időt és különböző lejátszási adatokat.

5 FM-rádió hallgatása

FM-rádióállomások behangolása

Megjegyzés

- Helyezze az antennát a TV-től, videomagnótól vagy más sugárzó forrástól a lehető legmesszebbre.
- Ellenőrizze, hogy csatlakoztatta-e, és teljesen kihúzta-e a készülékhez kapott FM-antennát.

- 1 A **FM** gombbal válassza ki az FM-hangolóegység módot.
- 2 Tartsa nyomva a **◀◀ / ▶▶** gombot 3 másodpercig.
 - ↳ Megjelenik a **[SEARCH]** (keresés) felirat.
 - ↳ Az egység automatikusan behangol egy erősen fogható FM-állomást.
- 3 Ismétlje meg a 2. lépést további állomások beállításához.

Állomás behangolása gyenge jel mellett:

Nyomja le többször a **◀◀ / ▶▶** gombot, amíg a vétel nem válik megfelelővé.

Rádióállomások önműködő beprogramozása

Megjegyzés

- Akár 20 előre beállított FM rádióállomás beprogramozására van lehetőség.

FM-hangolóegység módban nyomja meg és tartsa lenyomva 3 másodpercig a **PROG** gombot.

- ↳ Megjelenik az [**AUTO**] (auto) üzenet.
- ↳ Az egység automatikusan eltárolja az összes FM rádióállomást, és az első eltárolt állomás műsorát sugározza.

Rádióállomások kézi beprogramozása

- 1 Hangolóegység üzemmódban hangoljon egy FM rádióállomásra.
- 2 A **PROG** gomb lenyomásával lépjen programozási üzemmódba.
 - ↳ Villogni kezd a [**PROG**] (program) felirat.
- 3 A **▲** / **▼** gomb többszöri megnyomásával válasszon ki egy csatornaszámot.
- 4 Megerősítéshez nyomja meg az **PROG** gombot még egyszer.
- 5 További FM-állomások eltárolásához ismétlje meg az 1-4. lépést.



Megjegyzés

- Előre beállított állomás törléséhez állítson be egy másikat a helyére.

Tárolt rádióállomás kiválasztása

Hangolóegység üzemmódban nyomja meg a **▲** / **▼** gombot, vagy a számgombokat egy előre beállított szám kiválasztásához.

RDS-információk megjelenítése

Az RDS (rádióadatrendszer, Radio Data System) szolgáltatással FM-állomások jeleníthetnek meg kiegészítő információkat. RDS-állomás behangolásakor megjelenik az RDS-ikon.

- 1 RDS-állomás behangolása
- 2 Nyomja meg többször az **RDS** gombot a következő információkon való végiglépkedéshez (ha rendelkezésre állnak).
 - ↳ Programszolgáltatások
 - ↳ Program típusa, például [**NEWS**] (hírek), [**SPORT**] (sport), [**POP M**] (popzene)...
 - ↳ Rádió szöveges üzenet
 - ↳ Idő

A sztereó/monó sugárzás kiválasztása



Megjegyzés

- A sztereó sugárzás a hangolóegység mód alapértelmezett beállítása.
- Gyengén fogható állomásoknál váltson monó módba a jobb vételért.

A sztereó és monó sugárzás közti váltáshoz nyomja meg FM-hangolóegység módban a **OK** gombot.

6 Egyéb jellemzők

Ébresztési időzítő beállítása

A készülék használható ébresztőként is. CD, FM hangolóegység, iPod/iPhone vagy USB forrásokat is beállíthat ébresztőként.

Megjegyzés

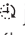
- Ellenőrizze, hogy megfelelően állította-e be az órát.

- 1 Készüléti módban tartsa lenyomva a **TIMER** gombot, amíg a **[SET TIMER]** (időzítő beállítása) üzenet le nem gördül a képernyőn.
↳ **[SELECT SOURCE]** (forrás kiválasztása) felirat jelenik meg.
- 2 Nyomja meg többször a távvezérlőn a **SOURCE** gombot vagy a forrásválasztó gombokat a lemez, FM rádió, iPod/iPhone vagy USB eszköz kiválasztásához.
- 3 A jóváhagyáshoz nyomja meg a **TIMER** gombot.
↳ Az órát jelző számjegyek villognak.
- 4 Nyomja meg ismételten a **◀◀ / ▶▶** gombot az óra beállításához.
- 5 A jóváhagyáshoz nyomja meg a **TIMER** gombot.
↳ A percet jelző számjegyek villognak.
- 6 A 4-5. lépések megismétlésével beállíthatja a percet és a riasztás hangerejét.

Megjegyzés

- Ha a rendszer 90 másodpercig inaktív, automatikusan kilép az időzítő beállítása módból.
- Ha iPod/iPhone készülék van kiválasztva ébresztési forrásként, és az iTunes-ban van „PHILIPS” elnevezésű lejátszási lista, amit az iPod/iPhone készülékre is importált, akkor a lejátszási lista bármely számára ébredhet.
- Ha nincs „PHILIPS” elnevezésű lejátszási lista az iPod/iPhone készüléken, vagy a lejátszási lista nem tartalmaz zeneszámot, akkor az iPod/iPhone készülékén utoljára hallgatott zeneszámmra fog ébredni.

Az ébresztési időzítő be- és kikapcsolása:
Készüléti módban nyomja meg ismételten a **TIMER** gombot az ébresztés be- vagy kikapcsolásához.

- ↳  jelenik meg, ha a bekapcsolta az ébresztőt.

Tanács

- Ha kiválasztotta a forrást a CD/USB/iPod lehetőségek közül, de nem helyezett be lemezt vagy nem csatlakoztatott USB/iPod/iPhone készüléket, az egység automatikusan rádióra kapcsol.

Elalvási időzítő beállítása

Megjegyzés

- Ellenőrizze, hogy megfelelően állította-e be az órát.

Az egység bekapcsolt állapotában nyomja meg többször a **SLEEP** gombot az elalvási időzítő kívánt időtartamának (percekben való) kiválasztásához.

- ↳ Ha az elalváskapcsoló aktiválva van, megjelenik a **zZ** üzenet.

Tanács

- Az elalvási időzítő kikapcsolásához nyomja meg többször a **SLEEP** gombot, amíg a kijelzőn megjelenik az **[OFF]** (ki) felirat.

Lejátszás külső eszközzől

A készülék segítségével egy külső audioszóról is hallgathat zenét.

- 1 Csatlakoztasson MP3 link kábelt (nem tartozék) a következőkhöz:
 - a készüléken található **MP3-LINK** aljzatba.
 - a külső eszköz fejhallgató aljzatához.
- 2 Az MP3 link forrás kiválasztásához nyomja meg a **MP3 LINK** gombot.
- 3 Indítsa el a lejátszást a külső eszközzől (lásd az eszköz felhasználói kézikönyvét).

Fejhallgató használata

Csatlakoztasson egy fejhallgatót az egységen található  aljzatba.

7 Termékadatok



Megjegyzés

- A termékinformáció előzetes bejelentés nélkül módosítható.

Termékjellemzők

Erősítő

Max. Kimeneti teljesítmény	15 W RMS
Válaszfrekvencia	80 Hz - 16 kHz, ±3 dB
Jel-zaj arány	≥60 dB
MP3 link bemenet	0,5 V RMS 20 kohm

Lemez

Lézertípus	Félvezető
Lemezátmérő	12 cm / 8 cm
Támogatott lemezek	CD-DA, CD-R, CD-RW, MP3-CD, WMA-CD
Audió DAC	24 bit / 44,1 kHz
Teljes harmonikus torzítás	<1,5 % (1 kHz)
Válaszfrekvencia	60 Hz -16 kHz
H/Z arány	> 55 dBA

Tuner (FM)

Hangolási tartomány	87,5 - 108 MHz
Hangolórács	50 KHz
Érzékenység	< 22 dBf
- Monó, 26 dB H/Z arány	> 43 dBf
- Sztereó, 46 dB H/Z arány	
Keresési szelektivitás	>28 dBf
Teljes harmonikus torzítás	< 3%
Jel-zaj arány	>50 dB
Előre beállított csatornák száma	20

Általános információk

Tápfeszültség	Típus: AS190-090-AE190; Bemenet: 100-240 V~; 50/60 Hz; 0,7 A; Kimenet: 9 V = 1,9 A
Teljesítményfelvétel	13 W
Teljesítményfelvétel készenléti üzem módban	≤1 W
Méret - Főegység (Sz x Ma x Mé)	400 x 235 x 98 mm
Tömeg - Főegység	2,2 kg

Tájékoztató USB- lejátszhatóságról

Kompatibilis USB-eszközök:

- USB flash memória (USB 1.1)
- USB flash lejátszók (USB 1.1)
- Memóriakártyák (a készülékkel való használathoz egy további kártyaolvasó szükséges)

Támogatott formátumok:

- FAT12, FAT16 és FAT32 USB vagy memóriafájl-formátum (szektorméret: 512 byte)

- MP3 átviteli sebesség (adatsebesség): 32 - 320 kb/s és változó átviteli sebesség
- WMA 9 és korábbi változat
- Könyvtárak egymásba ágyazottsági szintje: legfeljebb 8
- Albumok / mappák száma: legfeljebb 99
- Zeneszámok / felvételek száma: legfeljebb 999
- ID3 tag címke 2.0-ás és újabb változat
- Unicode UTF8-kódolású fájlnev (maximális hosszúság: 16 byte)

Nem támogatott formátumok:

- Üres albumok: az üres albumok olyan albumok, amelyek nem tartalmazzak MP3-/WMA-fájlokat. Ezek nem jelennek meg a készülék kijelzőjén.
- A készülék figyelmen kívül hagyja a nem támogatott formátumú fájlokat. Figyelmen kívül hagyja és nem játsza le például a .doc kiterjesztésű Word dokumentumokat, illetve a .dlf kiterjesztésű MP3-fájlokat.
- AAC-, WAV- és PCM-hangfájlok
- DRM-védelemmel ellátott WMA-fájlok (.wav, .m4a, .m4p, .mp4, .aac)
- Veszteség nélkül tömörített formátumú WMA-fájlok

Támogatott MP3- lemezformátumok

- ISO9660, Joliet
- Címhosszúság legfeljebb: 999 karakter (a fájlnev hosszúságától függően)
- Maximális albumszám: 99
- Támogatott mintavételei frekvenciák: 32 kHz / 44,1 kHz / 48 kHz
- Támogatott bitsebességek: 32~320 (kbps), változtatható bitsebességek

RDS-programtípusok

NO TYPE	Nem RDS-típusú műsorok
NEWS	Hírszolgáltatás
AFFAIRS	Politika és aktuális témák
INFO	Speciális tájékoztató műsorok
SPORT	Sport
EDUCATE	Oktatás és továbbképzés
DRAMA	Rádiójátékok és irodalom
CULTURE	Kultúra, vallás és társadalom
SCIENCE	Tudomány
VARIED	Szórakoztató műsorok
POP M	Popzene
ROCK M	Rockzene
MOR M	Könnyűzene
LIGHT M	Klasszikus könnyűzene
CLASSICS	Klasszikus zene
OTHER M	Speciális zenei műsorok
WEATHER	Időjárás
FINANCE	Pénzügyek
CHILDREN	Gyermekműsorok
SOCIAL	Társadalmi ügyek
RELIGION	Vallás
PHONE IN	Betelefonálás műsorok
TRAVEL	Utazás
LEISURE	Szabadidő
JAZZ	Dzsesszene
COUNTRY	Country zene
NATION M	Nemzeti zenék
OLDIES	Nosztalgia
FOLK M	Népzene
DOCUMENT	Dokumentumműsor
TES	Ébresztési teszt
ALARM	Ébresztés

8 Hibakeresés



Figyelem

- A készülék borítását megbontani tilos.

Ne próbálja önállóan javítani a készüléket, mert ezzel a garancia érvényét veszíti.

Ha a készülék használata során problémákba ütközik, nézze át az alábbi pontokat, mielőtt szakemberhez fordulna. Ha a probléma továbbra is fennáll, látogasson el a Philips weboldalára (www.philips.com/support) Amikor felveszi a kapcsolatot a Philips képviseletével, tartózkodjon a készülék közelében, és készítse elő a készülék típus- és sorozatszámát.

Nincs áram

- Győződjön meg arról, hogy az egység tápkábele megfelelően van-e csatlakoztatva.
- Ellenőrizze, hogy van-e feszültség a fali aljzatban.
- Energiatakarékossági okokból a rendszer automatikusan kikapcsol, ha 15 perccel az adott műsorszám végét követően semmilyen vezérlőelemet nem használtak.

Nincs hang vagy torz a hang

- Állítsa be a hangerőszintet
- Csatlakoztassa le a fejhallgatót.

Az egység nem reagál

- Húzza ki, majd csatlakoztassa újra a hálózati csatlakozódugót, majd kapcsolja be ismét a rendszert.
- Energiatakarékossági okokból a rendszer automatikusan kikapcsol, ha 15 perccel az adott műsorszám végét követően semmilyen vezérlőelemet nem használtak.

Nem működik a távvezérlő

- Mielőtt megnyomna bármilyen funkcióbillentyűt, a távvezérlővel válassza ki a helyes forrást, ne a főegységgel.
- Csökkentse a távirányító és az egység közötti távolságot.

- Helyezze be az elemet; ügyeljen a helyes polarításra (+/- jelzések).
- Cserélje ki az elemet.
- Irányítsa a távvezérlőt közvetlenül az egység érzékelőjére (a készülék előlapján található).

A <item> nem észlel lemezt

- Helyezzen be egy lemezt.
- Ellenőrizze, hogy nem lett-e lefelé behelyezve a lemez.
- Várjon, míg a lencséről elpárolog a kicsapódott nedvesség.
- Cserélje ki vagy tisztítsa meg a lemezt.
- Használjon véglegesített CD-lemezt vagy megfelelő formátumú lemezt.

Az USB-eszközön található egyes fájlok nem játszhatók le

- Az USB-eszközön található mappák vagy fájlok száma meghaladja az előírt értéket. Ez nem utal meghibásodásra.
- A fájlok formátuma nem támogatott.

Az USB-eszköz nem támogatott

- Az USB-eszköz nem kompatibilis a készülékkel. Próbálkozzon másik eszközzel.

Rossz minőségű rádióvétel

- Növelje a távolságot az egység és a TV vagy a videomagnó között.
- Húzza ki teljesen az FM-antennát.

Az időzítő nem működik

- Állítsa be helyesen az órát.
- Kapcsolja be az időzítőt.

Kitörlődött az óra vagy az időzítő beállítása

- Megszakadt a tápellátás vagy ki lett húzva a hálózati kábel.
- Állítsa alaphelyzetbe az órát vagy az időzítőt.

9 Megjegyzés

A készülék - a Philips szórakoztató elektronika üzletága kifejezett engedélye nélkül történő - bármilyen megváltoztatása vagy módosítása semmissé teheti a vásárló termékhasználati jogát.



A „Made for iPod” és a „Made for iPhone” címkék azt jelentik, hogy az Apple teljesítményi előírásoknak megfelelő elektronikus tartozék speciálisan iPod vagy iPhone készülékhez történő csatlakoztatásra készült. Az Apple nem vállal felelősséget a készülék működéséért, vagy a biztonsági és szabályozó előírásoknak való megfelelésért. Kérjük, vegye figyelembe, hogy a tartozék iPod vagy iPhone készülékekkel történő használata befolyásolhatja a vezeték nélküli teljesítményt.

Az iPod és iPhone az Apple Inc. Egyesült Államokban és más országokban bejegyzett védjegye.



Ez a termék megfelel az Európai Közösség rádióinterferenciára vonatkozó követelményeinek.



Ez a termék kiváló minőségű anyagok és alkatrészek felhasználásával készült, amelyek újra felhasználhatók.



A termékhez kapcsolódó áthúzott kerekese kuka szimbólum azt jelenti, hogy a termékre vonatkozik a 2002/96/EK európai irányelv.

Tájékoztató az elektromos és elektronikus termékek szelektív hulladékként történő gyűjtésének helyi feltételeiről.

Cselekedjen a helyi törvényeknek megfelelően, és a kiselejtezett készülékeket gyűjtse elkülönítve a lakossági hulladéktól. A feleslegessé vált készülék helyes kiselejtésével segít megelőzni a környezet és az emberi egészség károsodását.



A termék akkumulátorai megfelelnek a 2006/66/EK európai irányelv követelményeinek, ezért ne kezelje ezeket háztartási hulladékként. Kérjük, tájékozódjon a hulladékok szelektív gyűjtésének helyi rendszeréről, mivel megfelelő hulladékkezelés hozzájárul a környezettel és az emberi egészséggel kapcsolatos negatív következmények megelőzéséhez.

Környezetvédelemmel kapcsolatos tudnivalók

A termék csomagolása nem tartalmaz felesleges csomagolóanyagot. Igyekeztünk úgy kialakítani a csomagolást, hogy könnyen szétválasztható legyen a következő három anyagra: karton (doboz), polisztirol (védőelem) és polietilén (zacskó, védő habfólia).

A rendszerben található anyagokat erre specializálódott vállalat képes újrafeldolgozni és újrahasznosítani. Kérjük, tartsa szem előtt a csomagolóanyagok, kimerült akkumulátorok és régi készülékek leselejtésére vonatkozó helyi előírásokat.

A készüléken a következő címke található:



II. TECHNIKAI OSZTÁLYÚ, kettős szigetelésű készülék védelmi földelés nélkül.

 **Be responsible
Respect copyrights**

Másolásvédett anyagokról (beleértve a számítógépes programokat, fájlokat, közvetítéseket és hangfelvételeket) készített illetéktelen másolatok szerzői jogok megsértését képezhetik, és bűncselekménynek minősülhetnek. Ez a berendezés nem használható ilyen célokra.

MAGYARORSZÁG

Minőségtanúsítás

A garanciajegyen feltüntetett forgalombahozó vállalat a 2/1984. (III.10.) BkM-lpM együttes rendelet értelmében tanúsítja, hogy ezen készülék megfelel a műszaki adatokban megadott értékeknek.

Figyelem! A meghibásodott készüléket – beleértve a hálózati csatlakozót is – csak szakember (szervíz) javíthatja. Ne tegye ki a készüléket esőnek vagy nedvesség hatásának!

Garancia

A forgalombahozó vállalat a termékre 12 hónap garanciát vállal.

Névleges feszültség 100-240 V~

Névleges frekvencia..... 50/60 Hz

Teljesítmény

maximális..... 13 W

készenléti állapotban..... ≤1 W

Érintésvédelmi osztály II.

Tömeg..... 2,2 kg

Befoglaló méretek

szélesség 400 mm

magasság..... 235 mm

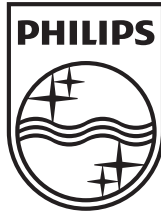
mélység..... 98 mm

Rádiórész vételi tartomány

URH..... 87,5 – 108,0 MHz

Erősítő rész

Kimeneti teljesítmény 15W RMS



Specifications are subject to change without notice
© 2012 Koninklijke Philips Electronics N.V.
All rights reserved.

DCM2055_12_UM_V1.0

