

Register your product and get support at  
[www.philips.com/welcome](http://www.philips.com/welcome)

DCM2055



Příručka pro uživatelel	1	Instrukcja obsługi	77
Εγχειρίδιο χρήσης	21	Manual do utilizador	99
Käyttöopas	41	Руководство пользователя	121
Felhasználói kézikönyv	59	Príručka uživateľa	141

# PHILIPS

# Sisällysluettelo

<b>1 Tärkeää</b>	42
Kuunteluturvallisuudesta	42
<b>2 Mikrojärjestelmä</b>	43
Johdanto	43
Toimituksen sisältö	43
Päälaitteen yleiskuvaus	44
Kaukosäätimen yleiskuvaus	45
<b>3 Television käyttäminen</b>	47
Sijoittaminen	47
FM-antennin valmistelu	47
Kaukosäätimen valmisteleminen	47
Virran kytkeminen	47
Ajan asettaminen	48
Käynnistäminen	48
FM-radioasemien tallentaminen automaattisesti	48
<b>4 Toistaminen</b>	49
Levyn toistaminen	49
Toistaminen USB-muistilaitteesta	49
Toistaminen iPodista/iPhonesta	49
Toistovaihtoehdot	50
Äänen säätäminen	51
Erilaisten toistotietojen näyttäminen	51
<b>5 FM-radion kuunteleminen</b>	51
FM-radioasemien virittäminen	51
FM-radioasemien ohjelmoiminen automaattisesti	51
FM-radioasemien ohjelmoiminen manuaalisesti	52
Pikavalinta-aseman valitseminen	52
RDS-tietojen näyttäminen	52
Stereo-/monolähetyksen valitseminen	52
<b>6 Muut toiminnot</b>	53
Häilytyksen asettaminen	53
Uniastimen määrittäminen	53
Toisto ulkoisesta laitteesta	53
Kuulokkeilla kuunteleminen	54
<b>7 Tuotetiedot</b>	54
Teknisiä tietoja	54
USB-toistettavuustiedot	55
Tuetut MP3-levyformaatit	55
RDS-ohjelmatyypit	56
<b>8 Vianmääritys</b>	56
<b>9 Huomaus</b>	57

# 1 Tärkeää

- Lue nämä ohjeet.
- Noudata kaikkia ohjeita.
- Älä tuki ilmastointiaukkoja. Asenna valmistajan ohjeiden mukaisesti.
- Älä asenna lähelle lämmönlähteitä, kuten lämpöpattereita, uuneja tai muita lämpöä tuottavia laitteita (mukaan lukien vahvistimia).
- Suojaa virtajohtoa taitumiselta ja päälle astumiselta. Käsittele varovasti etenkin pistokkeita, jakorasiasa ja liitoskohtia.
- Käytä ainoastaan valmistajan määrittelemiä lisälaitteita.
- Irrota laitteen virtajohto pistorasiasta ukkosmyrskyjen aikana sekä jos laitetta ei käytetä pitkään aikaan.
- Anna vain valtuutetun huoltohenkilön huoltaa laite. Huolto on tarpeen, kun laite on vahingoittunut, esimerkiksi virtajohto tai pistoke on vahingoittunut, laitteen sisään on päässyt nestettä tai vieraita esineitä, laite on kastunut, ei toimi normaalisti tai on pudonnut.
- Paristojen käytön VAROITUS – Paristojen vuotamisesta johtuvia vahinkoja voi estää toimimalla seuraavilla tavoilla:
  - Asenna paristot oikein, laitteen paristojen navat (+ ja -) vastakkain.
  - Älä sekoita vanhoja ja uusia tai hiili- ja alkalipohjaisia paristoja keskenään.
  - Poista paristot, jos laite on pitkään käyttämättä.
- Akkuja tai paristoja (asennettu) ei saa altistaa korkeille lämpötiloille, esimerkiksi auringonvalolle tai tulelle.
- Suojaa laite tippuvalta vedeltä tai roiskeilta.
- Älä aseta laitteen päälle mitään sitä mahdollisesti vahingoittavia esineitä, kuten nestettä sisältäviä esineitä tai kynttilöitä.
- Jos laturin liitintä käytetään laitteen virran katkaisemiseen, virran katkaiseva laite on edelleen käytettävissä.



## Vakava varoitus

- Älä koskaan avaa laitteen runkoa.
- Älä koskaan aseta laitetta muiden laitteiden päälle.
- Älä katso laitteen sisällä olevaan lasersäteeseen.

## Kuunteluturvallisuudesta



## Vaara

- Suojaa kuulosi käyttämällä kuulokkeita vain rajoitetun ajan korkealla äänenvoimakkuudella ja säätämällä sitten äänenvoimakkuus turvalliselle tasolle. Mitä suurempi äänenvoimakkuus on, sitä lyhyempi on turvallinen kuuntelu-aika.

## Noudata kuulokkeiden käytössä seuraavia ohjeita.

- Kuuntele kohtuullisella äänenvoimakkuudella kohtuullisia aikoja.
- Älä lisää äänenvoimakkuutta kuulosi totuttua nykyiseen ääneen.
- Älä lisää äänenvoimakkuutta niin korkeaksi, ettet kuule, mitä ympärilläsi tapahtuu.
- Lopeta tai keskeytä kuunteleminen vaarallisissa tilanteissa.
- Kuulokkeen liiallinen äänenpaine saattaa vahingoittaa kuuloa.

## Laitteen muokkaaminen saattaa aiheuttaa vahingollista sähkömagneettista säteilyä tai heikentää käyttöturvallisuutta.

# 2 Mikrojärjestelmä

Olet tehnyt erinomaisen valinnan ostaessasi Philipsin laitteen. Käytä hyväksesi Philipsin tuki ja rekisteröi tuote osoitteessa [www.philips.com/welcome](http://www.philips.com/welcome).

---

## Johdanto

**Tällä laitteella voit:**

- toistaa ääntä levyiltä, iPodista, iPhonesta, USB-laitteista ja muista ulkoisista laitteista
- kuunnella FM-radiota

**Voit elävöittää äänentoistoa seuraavilla tehosteilla:**

- Digital Sound Control (DSC)
- Dynamic Bass Boost (DBB)

---

## Toimituksen sisältö

Tarkista pakkauksen sisältö:

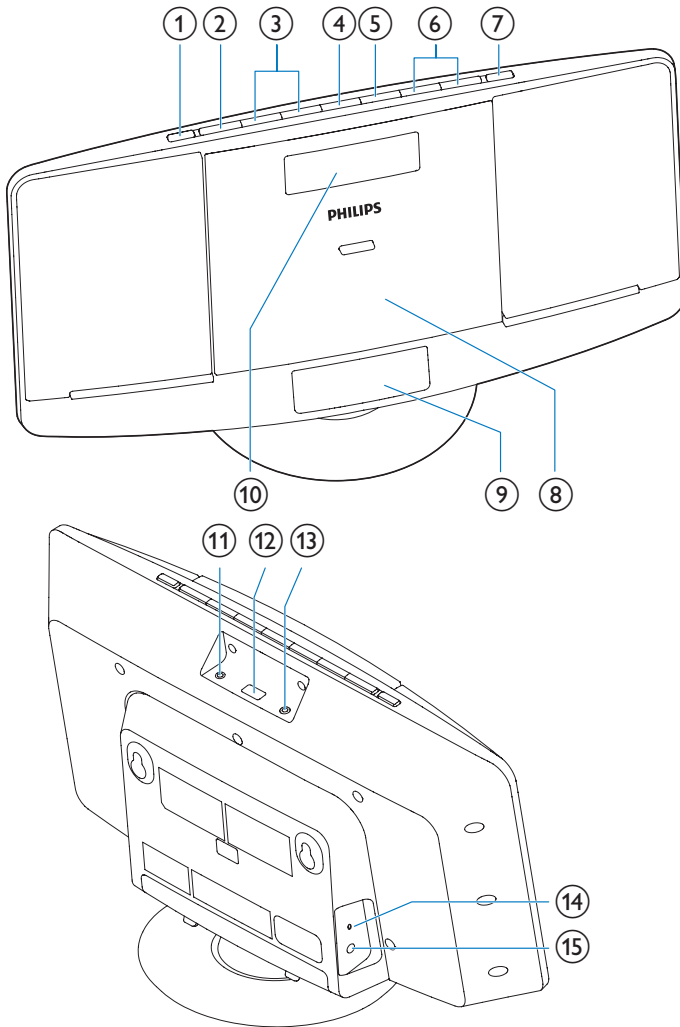
- Päälaite
- Kaukosäädin
- Verkkolaite
- 2 x AAA-paristo
- Kiinnityspakkaus (2 kohdistustappia ja 2 ruuvia)
- Käyttöopas
- Pikaopas
- Seinäkiinnitysohjeet

Jos otat yhteyttä Philipsiin, sinulta kysytään laitteen mallia ja sarjanumeroita. Malli- ja sarjanumero ovat laitteen pohjassa. Kirjoita numerot tähän:

Mallinumero \_\_\_\_\_

Sarjanumero \_\_\_\_\_

## Päälaitteen yleiskuvaus



① 

- Virran kytkeminen laitteeseen.
- Siirtyminen valmiustilaan.

② **SOURCE**

- Valitse lähde: CD, FM, USB, telakointiasema, tai MP3 LINK.

③ 

- Siirry edelliseen tai seuraavaan raitaan
- Raidalta tai levyltä haku.
- Radioasemien virittäminen
- Ajan muuttaminen.

#### ④ OK/▶▶

- Valinnan vahvistaminen
- Mono- tai stereolähteyksen valitseminen.
- Toiston aloittaminen tai keskeyttäminen.

#### ⑤ MENU/■

- iPod-/iPhone-valikon käyttäminen.
- Toiston lopettaminen tai ohjelmatietojen tyhjentäminen.

#### ⑥ VOLUME + / -

- Äänenvoimakkuuden säätäminen.

#### ⑦ ▲

- Levykelkan avaaminen ja sulkeminen.

#### ⑧ Levykelkka

#### ⑨ iPod-/iPhone-telakka

#### ⑩ Näyttö

- Toistotietojen näyttäminen

#### ⑪ MP3-LINK

- Ulkoisen äänentoistolaitteen liittäminen

#### ⑫

- USB-laitteen liittäminen.

#### ⑬

- Kuulokeliitäntä.

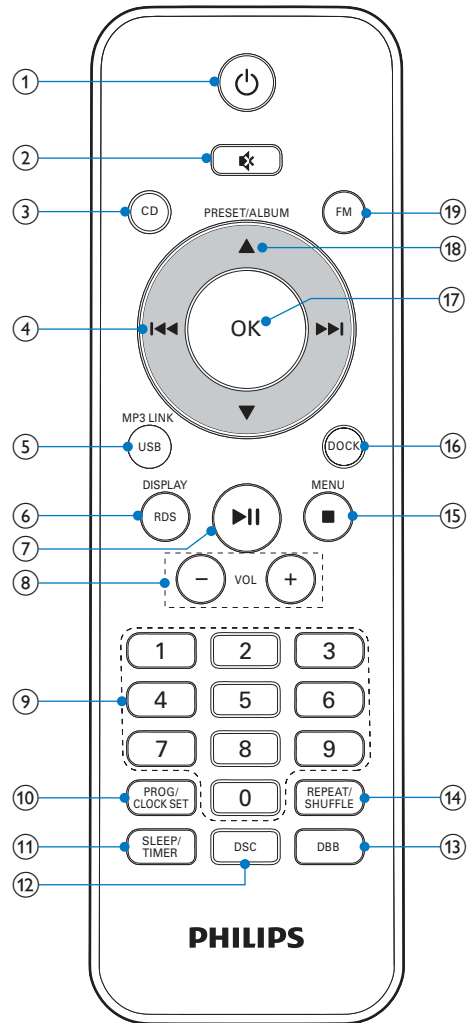
#### ⑭ FM ANT

- FM-vastaanoton tehostaminen

#### ⑮ DC IN

- Virran kytkeminen

## Kaukosäätimen yleiskuvaus



#### ①

- Virran kytkeminen laitteeseen.
- Siirtyminen valmiustilaan.

#### ②

- Äänen mykistäminen tai palauttaminen.

#### ③

- CD-lähteen valitseminen.

- ④ **⏮ / ⏭**
- Siirry edelliseen tai seuraavaan raitaan
  - Raidalta tai levyltä haku.
  - Radioasemien virittäminen
  - Ajan muuttaminen.

- ⑤ **USB/MP3 LINK**
- USB-/MP3 link- lähteen valitseminen.

- ⑥ **RDS/DISPLAY**
- Ajan ja toistotietojen näyttäminen.
  - Valitut FM-radioasemat: RDS-tietojen näyttäminen.

- ⑦ **▶ ||**
- Toiston aloittaminen tai keskeyttäminen.

- ⑧ **VOL +/-**
- Äänenvoimakkuuden säätäminen.

- ⑨ **Numeric Keypad 0 - 9**
- Raidan valitseminen suoraan levytä tai USB-laitteesta.
  - Pikavalinta-aseman valitseminen

- ⑩ **PROG/CLOCK SET**
- Raitojen ohjelmointi.
  - Radioasemien ohjelmointi
  - Ajan määrittäminen

- ⑪ **SLEEP/TIMER**
- Herätyksen tai uniajastimen asettaminen.

- ⑫ **DSC**
- Esimääritetyn ääniasetuksen valitseminen.

- ⑬ **DBB**
- Dynaamisen bassokorostuksen ottaminen käyttöön tai pois käytöstä.

- ⑭ **REPEAT/SHUFFLE**
- Yhden raidan tai kaikkien raitojen toistuva toisto.
  - Nykyisen albumin raitojen jatkuva toisto.
  - Raitojen satunnaistoisto.

- ⑮ **MENU/■**
- iPod-/iPhone-valikon käyttäminen.
  - Toiston lopettaminen tai ohjelmatietojen tyhjentäminen.

- ⑯ **DOCK**
- iPod-/iPhone-lähteen valinta.

- ⑰ **OK**
- Valinnan vahvistaminen
  - Mono- tai stereolähetyksen valitseminen.

- ⑱ **▲ / ▼**
- Pikavalinta-aseman valitseminen
  - Siirtyminen edelliseen tai seuraavaan albumiin.

- ⑲ **FM**
- FM-viritinlähteen valitseminen

# 3 Television käyttäminen

## ! Varoitus

- Ohjeesta poikkeavien säädintien tai säätöjen käyttäminen toimenpiteisiin saattaa aiheuttaa vaarallisen altistumisen säteilylle tai heikentää käyttöturvallisuutta.

Noudata aina tämän luvun ohjeita järjestyksessä.

## Sijoittaminen

Laitteen voi sijoittaa tasaiselle pinnalle tai kiinnittää seinälle.

## Kiinnittäminen seinään

Katso pakkauksessa olevat seinäkiinnitysohjeet.

## FM-antennin valmistelu

Voit parantaa vastaanottoa vetämällä FM-antennin kokonaan ulos ja säätämällä sen asentoa.

## ☰ Huomautus

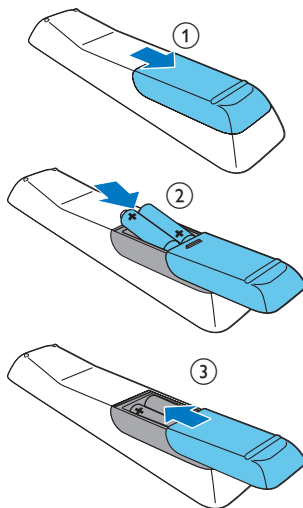
- Vältä häiriöt sijoittamalla antenni mahdollisimman kauas televisiosta, videonauhurista ja muista säteilylähteistä.

## Kaukosäätimen valmisteleminen

## ! Varoitus

- Räjähdyksivaara! Älä altista paristoja lämmölle, auringonvalolle tai tulelle. Älä hävitä paristoja polttamalla.

- 1 Avaa paristolokero.
- 2 Aseta mukana toimitetut akut oikein päin (+/-) kuvan mukaisesti.
- 3 Sulje paristolokero.



## Virran kytkeminen

## ! Varoitus

- Tuotteen vahingoittumisen vaara! Varmista, että virtalähteen jännite vastaa laitteen takapaneeliin tai pohjaan merkittyä jännitettä.
- Sähköiskun vaara. Irrota verkkolaite aina tarttumalla pistokkeeseen ja vetämällä se pistorasiasta. Älä vedä johdosta.
- Varmista ennen verkkolaitteen liittämistä, että kaikki muut liitännät on tehty.

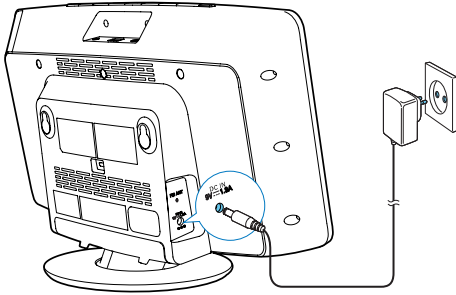
## ☰ Huomautus

- Tyypikilpi on päälaitteen taustapuolella.



Liitä verkkolaite

- päälaitteen DC IN-liitäntään.
- pistorasiaan.



## Ajan asettaminen

- 1 Paina valmiustilassa kaukosäätimen **CLOCK SET**-painiketta 2 sekunnin ajan.  
↳ **[SET CLOCK]** (asetta kello) kiertää näyttössä, jonka jälkeen 12/24 tunnin muoto vilkkuu.
- 2 Valitse tunnin muoto painamalla **◀◀ / ▶▶** -painikkeita toistuvasti.
- 3 Vahvista valinta painamalla **CLOCK SET**.  
↳ Tunnit vilkkuvat.
- 4 Määritä tunti toistamalla vaiheet 2–3.
- 5 Aseta minuutit toistamalla vaiheet 2–3.
- 6 Valitse synkronoidaanko tämän yksikön aika vastaamaan RDS-asemia toistamalla vaiheet 2–3.
  - **[RDS TIME SYNC [Y]]**: synkronoi aika RDS-asemien kanssa automaattisesti.
  - **[RDS TIME SYNC [N]]**: poista ajan synkronointi käytöstä.



### Huomautus

- Lähetettävän ajan tarkkuus määräytyy aikaisignaalia lähettävän RDS-aseman mukaan.
- Jos laite on 90 sekuntia käyttämättömänä, se poistuu kellonasetustilasta automaattisesti.

## Käynnistäminen

Paina **⏻**-painiketta.

- ↳ Laite siirtyy viimeiseen valittuun lähteeseen.



### Huomautus

- Valitse lähde painamalla **SOURCE**-painiketta toistuvasti tai kaukosäätimen lähteenvaihtopainikkeilla.

## Siirtyminen valmiustilaan

Siirrä laite valmiustilaan painamalla **⏻**-painiketta uudelleen.

- ↳ Kello tulee näyttöpaneeliin (jos se on määritetty).

## FM-radioasemien tallentaminen automaattisesti

Kun kytket virran eikä FM-asemia ole tallennettu, laite kehottaa sinua hakemaan ja tallentamaan kaikki saatavilla olevat FM-asemat.

- 1 Liitä laite virtalähteeseen.
  - ↳ Näyttöön tulee teksti **[AUTO INSTALL - PRESS PLAY, STOP CANCEL]** (automaattinen asennus - paina **▶▶▶**-painiketta, peruuta painamalla **■**-painiketta).
- 2 Aloita täydellinen haku painamalla **▶▶▶**-painiketta 3 sekunnin ajan.
  - ↳ Yksikkö tallentaa automaattisesti FM-radioasemat, joiden signaali on riittävän vahva ja alkaa sitten toistaa ensimmäistä pikavalinta-asemaa.



### Vihje

- Poistu tallennustilasta painamalla **⏻** - tai **■**-painiketta.

# 4 Toistaminen

## Levyn toistaminen

- 1 Avaa levykelkka painamalla ▲ -painiketta.
- 2 Aseta levy kelkkaan tekstipuoli ylöspäin.
- 3 Avaa levykelkka painamalla ▲ -painiketta.
- 4 Valitse levy lähde kaukosäätimen CD-painikkeella.  
↳ [Reading] (luku) vilkkuu hetken ja CD:n toisto alkaa sitten automaattisesti. Jos toisto ei käynnisty, paina ►|| -painiketta.

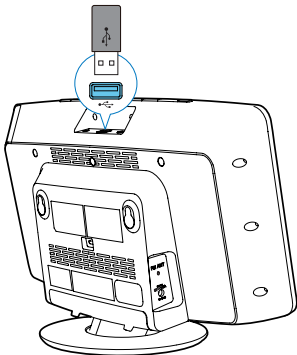
## Toistaminen USB-muistilaitteesta



### Huomautus

- Varmista, että USB-laitteessa on toistettavaa äänisisältöä.

- 1 Liitä USB-muistilaite ↔ -liitäntään.



- 2 Valitse USB-lähde kaukosäätimen USB-painikkeella.  
↳ Toisto alkaa automaattisesti. Jos toisto ei käynnisty, paina ►|| -painiketta.

## Toistaminen iPodista/iPhonesta

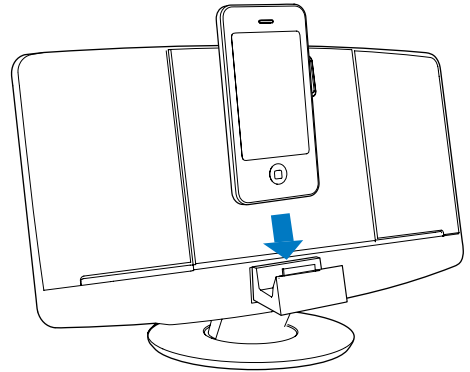
Voit kuunnella äänitiedostoja iPodista/iPhonesta tällä laitteella.

### Yhteensopiva iPod/iPhone

Laite tukee seuraava iPod ja iPhone malleja:  
Mallit:

- iPod touch (1., 2., 3. ja 4. sukupolvi)
- iPod nano (2., 3., 4., 5. ja 6. sukupolvi)
- iPhone 4
- iPhone 3GS
- iPhone 3G
- iPhone

### iPodin/iPhonen asettaminen paikalleen



- 1 Avaa telakointilokero painamalla lokeroa.
- 2 Aseta iPod/iPhone telakointiasemaan.

### iPodin/iPhonen kuunteleminen



### Huomautus

- Varmista, että iPod/iPhone on asetettu paikalleen oikein.

- 1 Valitse iPod/iPhone-lähde painamalla SOURCE-painiketta toistuvasti tai kaukosäätimen DOCK-painikkeella.

- 2 Toista raitoja iPodilla/iPhonella.
- Keskeytä toisto tai jatka sitä: ►||.
  - Voit ohittaa raidan painamalla ◀◀ / ▶▶.
  - Hae toiston aikana pitämällä ◀◀ / ▶▶ alhaalla ja jatka normaalia toistoa vapauttamalla painike.
  - Siirry edelliseen iPod/iPhone-valikkoon painamalla **MENU**-painiketta.
  - Selaa valikkoa painamalla ▲ / ▼ -painiketta.
  - Vahvasta valinta painamalla **OK**-painiketta.

## iPodin/iPhonen irrottaminen

Irrota iPod/iPhone telakointiasemasta.

## iPodin/iPhonen lataaminen

Kun laite on kytketty verkkovirtaan, telakassa oleva iPod/iPhone alkaa latautua.



### Vihje

- Joidenkin iPod-mallien latauksen merkkivalo saattaa näkyä vasta muutaman minuutin kuluttua.

## Toistovaihtoehdot

### Toiston keskeyttäminen tai jatkaminen

Voit keskeyttää toiston tai jatkaa sitä painamalla toiston aikana ►|| -painiketta.

### Uusinta/satunnaistoisto

- 1 Valitse painamalla toiston aikana toistuvasti **REPEAT/SHUFFLE**-painiketta:
  - : nykyisen raidan toistaminen jatkuvasti.
  - (vain MP3/WMA): kaikkia tämän albumin raitoja toistetaan jatkuvasti.

- : kaikkien raitojen toistaminen jatkuvasti.
- : kaikkien raitojen satunnaistoisto.

- 2 Voit jatkaa normaalia toistoa painamalla **REPEAT/SHUFFLE**-painikkeita toistuvasti kunnes edellä mainitut kuvakkeet katoavat näytöstä.

## Raitaan siirtyminen

CD:

Valitse jokin muu raita ◀◀ / ▶▶ -painikkeilla.

MP3-levy ja USB:

- 1 Valitse albumi tai kansio painamalla ▲ / ▼ -painiketta.
- 2 Valitse raita tai tiedosto ◀◀ / ▶▶ -painikkeilla.



### Vihje

- Voit myös valita raidan suoraan numeropainikkeilla.

## Haku raidalta

- 1 Toiston aikana voit pikakelata raitaa eteen- tai taaksepäin painamalla ◀◀ / ▶▶ -painiketta pitkään.
- 2 Jatka normaalia toistoa vapauttamalla painike.

## Raitojen ohjelmointi

Voit ohjelmoida enintään 20 raitaa.

- 1 Lopeta toisto CD- tai USB-tilassa painamalla ■ -painiketta.
- 2 Ota ohjelmointitila käyttöön painamalla **PROG**-painiketta.  
↳ [**PROG**] (ohjelmointi) tulee näyttöön.
- 3 MP3-/WMA-tiedostot: valitse albumi painamalla toistuvasti ▲ / ▼ -painiketta.
- 4 Valitse raita painamalla ◀◀ / ▶▶ -painikkeita toistuvasti ja vahvasta valinta **PROG**-painikkeella.

- 5 Voit ohjelmoida lisää raitoja toistamalla vaiheita 3–4.
- 6 Toista ohjelmoidut raidat painamalla ►►-painiketta.
- ↳ Näytössä näkyy toiston aikana [PROG] (ohjelmointi).
  - Voit poistaa ohjelmoinnin toiston ollessa pysäytettynä painamalla ■-painiketta.

## Äänen säätäminen

Toiston aikana voit säätää äänenvoimakkuutta ja valita äänitehosteita.

Toiminto	Toimenpide
Äänenvoimakkuuden säätäminen.	Paina VOL +/--painiketta.
Äänen mykistäminen/palauttaminen	Paina M -painiketta.
DBE-bassokorostuksen ottaminen käyttöön tai poistaminen käytöstä.	Paina DBB-painiketta.
Äänitehosteen valitseminen: [POP] (pop) [JAZZ] (jazz) [CLASSIC] (klassinen) [ROCK] (rock) [FLAT] (luonnollinen)	Paina DSC-painiketta toistuvasti.

## Erilaisten toistotietojen näyttäminen

Valitse ajan ja erilaisten toistotietojen näyttäminen painamalla toiston aikana toistuvasti DISPLAY-painiketta.

# 5 FM-radion kuunteleminen

## FM-radioasemien virittäminen

### Huomautus

- Asenna antenni mahdollisimman kauas TV:stä, videoista tai muista säteilyn lähteistä.
- Varmista, että olet liittännyt FM-antennin ja että se on vedetty ääriasetoonsa.

- 1 Valitse FM-viritintila FM-painikkeella.
- 2 Paina ◀◀ / ▶▶-painiketta 3 sekuntia.
  - ↳ [SEARCH] (haku) näkyy näytössä.
  - ↳ Laite virittää automaattisesti FM-asemalle, jonka signaali on vahva.
- 3 Viritä lisää asemia toistamalla 2. vaihe. **Virittäminen asemalle, jonka signaali on heikko:** Paina ◀◀ / ▶▶-painiketta toistuvasti, kunnes kuuluvuus on paras mahdollinen.

## FM-radioasemien ohjelmoiminen automaattisesti

### Huomautus

- Voit ohjelmoida enintään 20 FM-pikavalinta-asemaa.

Laitteen ollessa FM-viritintilassa, paina PROG-painiketta 3 sekuntia.

- ↳ [AUTO] (automaattinen) näkyy näytössä.
- ↳ Laite tallentaa kaikki käytettävissä olevat FM-radioasemat automaattisesti ja toistaa ensimmäisen pikavalinta-aseman ohjelmaa.

---

## FM-radioasemien ohjelmoiminen manuaalisesti

- 1 FM-radioaseman virittäminen viritintilassa
- 2 Ota ohjelmointitila käyttöön painamalla **PROG**-painiketta.  
↳ **[PROG]** (Ohjelmointi) vilkkuu.
- 3 Valitse kanavan numero painamalla toistuvasti ▲▼ /-painikkeita.
- 4 Vahvista painamalla uudelleen **PROG**-painiketta.
- 5 Tallenna muita FM-asemia toistamalla vaiheet 1–4.



### Huomautus

- Voit poistaa tallennetun aseman korvaamalla sen uudella asemalla.

- ↳ Radio-tekstitoiminto
- ↳ Aika

---

## Stereo-/monolähetyksen valitseminen



### Huomautus

- Stereolähetyksen oletusasetus on viritintilassa.
- Voit parantaa heikkosignaalistien vastaanottoa asettamalla laitteen monotilaan.

FM-viritintilassa voit siirtyä mono- ja stereolähetyksen välillä painamalla **OK**-painiketta toistuvasti.

---

## Pikavalinta-aseman valitseminen

Valitse tallennettava pikavalintanumero viritintilassa painamalla ▲ / ▼ -painiketta tai numeropainikkeilla.

---

## RDS-tietojen näyttäminen

RDS (Radio Data System) on palvelu, jonka avulla FM-asemat voivat näyttää lisätietoja. Jos virität RDS-aseman, RDS-kuvake näkyy näytössä.

- 1 RDS-aseman virittäminen.
- 2 Voit selata seuraavia tietoja (jos ne ovat saatavana) painamalla toistuvasti **RDS**-painiketta:
  - ↳ Ohjelmapalvelu
  - ↳ Ohjelmatyyppi, kuten **[NEWS]** (uutiset), **[SPORT]** (urheilu), **[POP M]** (popmusiikki)...

# 6 Muut toiminnot

## Hälytyksen asettaminen

Laitetta voidaan käyttää uniajastimena. Voit valita hälytyksäänen lähteeksi CD:n, FM-virittimen iPodin/iPhonen tai USB:n.



### Huomautus

- Varmista, että olet asettanut kellon oikein.

- 1 Paina valmiustilassa **TIMER**-painiketta, kunnes **[SET TIMER]** (asetta ajastin) kiertää näytössä.  
↳ **[SELECT SOURCE]** (valitse lähde) näkyy näytössä.
- 2 Valitse lähde (levy, FM-viritin, iPod/iPhone tai USB) painamalla **SOURCE** -painiketta toistuvasti tai painamalla kaukosäätimen lähteenvaihtopainikkeita.
- 3 Vahvista valinta painamalla **TIMER**.  
↳ Tunnit vilkkuvat.
- 4 Määritä tunti painamalla toistuvasti **◀◀ / ▶▶** -painiketta.
- 5 Vahvista valinta painamalla **TIMER**.  
↳ Minuutit vilkkuvat.
- 6 Määritä hälytyksen aika ja äänenvoimakkuus toistamalla vaiheet 4–5.



### Huomautus

- Jos laite on 90 sekuntia käyttämättömänä, se poistuu hälytyksen asetustilasta automaattisesti.
- Jos hälytyksen lähteeksi on valittu iPod/iPhone, ja olet luonut iTunesissa soittolistan nimeltä PHILIPS ja tuonut sen iPodiin/iPhoneen, herätysäänenä soitetaan satunnaisesti valittu raita soittolistalta.
- Jos PHILIPS-soittolistaa ei ole luotu iPodiin/iPhoneen tai soittolistaan ei ole tallennettu yhtään raitaa, herätysäänenä soitetaan iPodissa/iPhonessa viimeksi toistettu raita.

## Hälytyksen ottaminen käyttöön tai poistaminen käytöstä:

Ota hälytys käyttöön tai poista se käytöstä painamalla **TIMER**-painiketta toistuvasti valmiustilassa.

- ↳ -kuvake näkyy näytössä, kun ajastin on käytössä



### Vihje

- Jos lähteeksi valitaan CD/USB/iPod, mutta levyä ei laiteta levykelkkaan tai USB-laitetta/USB/iPodia/iPhonea ei liitetä, laite siirtyy automaattisesti käyttämään virtinlähdettä.

## Uniajastimen määrittäminen



### Huomautus

- Varmista, että olet asettanut kellon oikein.

Kun laitteeseen on kytketty virta, valitse uniajastimen jakso (minuutteina) painamalla toistuvasti **SLEEP**-painiketta.

- ↳ Jos uniajastin on käytössä, näytössä näkyy **zZ**.



### Vihje

- Voit kytkeä uniajastimen pois käytöstä painamalla toistuvasti **SLEEP**-painiketta, kunnes **[OFF]** (Pois) näkyy näytössä.

## Toisto ulkoisesta laitteesta

Voit kuunnella laitteella myös muita ulkoisia äänentoistolaitteita.

- 1 Liitä MP3 link -kaapeli (lisävaruste)
  - laitteen **MP3-LINK** -liitäntään.
  - ulkoisen laitteen kuulokeliitäntään.
- 2 Valitse MP3 link -lähde **MP3 LINK**-painikkeella.

- 3 Toista ääntä ulkoisessa laitteessa (lisätietoja on laitteen käyttöoppaassa).

## Kuulokkeilla kuunteleminen

Liitä kuulokkeet laitteen  -liitäntään.

# 7 Tuotetiedot



### Huomautus

- Tuotetietoja voidaan muuttaa ilman ennakoilmoitusta.

## Teknisiä tietoja

### Vahvistin

Enintään Lähtöteho	15 W RMS
Taajuusvaste	80 Hz–16 kHz, $\pm 3$ dB
Signaali–kohina-suhde	$\geq 60$ dB
MP3 link -tulo	0,5 V RMS 20 kohmia

### Levy

Lasertyyppi	Puolijohde
Levyn halkaisija	12 cm / 8 cm
Tuetut levyt	CD-DA, CD-R, CD-RW, MP3-CD, WMA-CD
Audio DAC	24 bittiä / 44,1 kHz
Harmoninen kokonaishäiriö	$< 1,5$ % (1 kHz)
Taajuusvaste	60 Hz–16 kHz
S-k-suhde	$> 55$ dBA

### Viritin (FM)

Viritysalue	87,5–108 MHz
Virityskaavio	50 kHz
Herkkyys	
– Mono, 26 dB signaali-kohina-suhde	$< 22$ dBf
– Stereo, 46 dB signaali-kohina-suhde	$> 43$ dBf
Haun valittavuus	$> 28$ dBf
Harmoninen kokonaishäiriö	$< 3$ %

Signaali-kohina-suhde	>50 dB
Esiasetusten määrä	20

## Yleistä

Virta	Malli: AS190-090-AE190; Tuloteho: 100–240V ~ 50/60 Hz, 0,7 A Lähtöteho: 9V = 1,9 A
Virrankulutus käytössä	13 W
Virrankulutus valmiustilassa	≤1 W
Mitat – päälaitte (L x K x S)	400 x 235 x 98 mm
Paino – päälaitte	2,2 kg

## USB-toistettavuustiedot

### Yhteensopivat USB-laitteet:

- USB Flash -muisti (USB 1.1)
- USB Flash -soitin (USB 1.1)
- muistikortit (tarvitaan tämän laitteen kanssa yhteensopiva kortinlukija)

### Tuetut muodot:

- USB- tai muistitiedostomuoto FAT12, FAT16, FAT32 (sektorin koko: 512 tavua)
- MP3-bittinopeus (tiedonsiirtonopeus): 32–320 kbps ja vaihtuva bittinopeus
- WMA v9 tai vanhempi
- Enintään 8 sisäkkäistä hakemistoa
- Albumien tai kansiodien määrä: enintään 99
- Raitojen tai kappaleiden määrä: enintään 999
- ID3-tunniste 2.0 tai uudempi
- Tiedostonimi Unicode UTF-8 -muodossa (enimmäispituus: 16 tavua)

### Muodot, joita ei tueta:

- Tyhjät albumit: tyhjällä albumilla tarkoitetaan albumia, jossa ei ole MP3/WMA-tiedostoja ja joka ei näy näytössä.
- Jos tiedostomuotoa ei tueta, se ohitetaan. Esimerkiksi Word-tiedostot (.doc) tai MP3-tiedostot, joiden tiedostotunniste on .dlf, ohitetaan eikä niitä toisteta.
- AAC-, WAV- ja PCM-äänitiedostot
- DRM-suojatut WMA-tiedostot (.wav, .m4a, .m4p, .mp4, .aac)
- WMA Lossless -tiedostot

## Tuetut MP3-levyformaattit

- ISO9660, Joliet
- Nimikkeiden enimmäismäärä: 999 (määräytyy tiedostonimen pituuden mukaan)
- Albumien enimmäismäärä: 99
- Tuetut näytteenottataajuudet: 32 kHz, 44,1 kHz, 48 kHz
- Tuetut bittinopeudet: 32~320 (kbps), vaihtuvat bittinopeudet



## RDS-ohjelmatyypit

EITYYPPIÄ	Ei RDS-ohjelmatyyppejä
NEWS	Uutispalvelut
AIHHEET	Politiikka ja ajankohtaiset aiheet
INFO	Eri aihepiirien asiaohjelmat
URHEILU	Urheilu
OPETUS	Opetus ja koulutus
DRAAMA	Radiokuunnelmat ja kirjallisuus
KULTTUURI	Kulttuuri, uskonto ja yhteiskunta
TIEDE	Tiede
SEKALAISET	Viihdeohjelmat
POP	Popmusiikki
ROCK	Rockmusiikki
MAINSTREAM	Kevyt musiikki
KEVYT	Kevyt klassinen musiikki
KLASSINEN	Klassinen musiikki
MUU MUS	Musiikin erikoisohjelmat
SÄÄ	Sää
TALOUS	Talous
LAPSET	Lastenohjelmat
YHTEISKUNTA	Yhteiskunnalliset aiheet
USKONTO	Uskonto
KESKUSTELU	Keskusteluohjelmat
MATKAILU	Matkailu
VAPAA-AIKA	Vapaa-aika
JAZZ	Jazzmusiikki
COUNTRY	Countrymusiikki
KANSANMUS.	Kansanmusiikki
IKIVIHREÄT	Ikivihreät
FOLKMUS.	Folkmusiikki
DOKUMENTTI	Dokumenttiohjelmat
TESTI	Hälytyksen testaus
HÄLYTYS	Herätys

## 8 Vianmääritys



### Vakava varoitus

- Älä koskaan avaa laitteen runkoa.

Älä yritä korjata järjestelmää itse, jotta takuu ei mitätöidy.

Jos laitteen käytössä ilmenee ongelmia, tarkista seuraavat seikat, ennen kuin soitat huoltoon.

Jos ongelma ei ratkea, siirry Philipsin sivustoon [www.philips.com/support](http://www.philips.com/support). Kun otat yhteyttä Philipsiin, varmista, että laite on lähellä ja malli- ja sarjanumero ovat saatavilla.

### Laitteessa ei ole virtaa

- Varmista, että laitteen virtajohto on kytketty oikein.
- Varmista, että virtalähde on toimiva.
- Virran säästämiseksi järjestelmä katkaisee virran automaattisesti 15 minuuttia sen jälkeen, kun raidan toisto on lopetettu eikä mitään toimintoa ole käytetty.

### Ei ääntä tai ääni on heikkolaatuinen

- Säädä äänenvoimakkuutta.
- Irrota kuulokkeet.

### Laite ei vastaa

- Irrota pistoke ja aseta se takaisin. Käynnistä sen jälkeen laite uudelleen.
- Virran säästämiseksi järjestelmä katkaisee virran automaattisesti 15 minuuttia sen jälkeen, kun raidan toisto on lopetettu eikä mitään toimintoa ole käytetty.

### Kaukosäädin ei toimi

- Ennen kuin painat mitään toimintopainiketta, valitse ensin oikea lähde kaukosäätimestä (ei siis päällaitteesta).
- Käytä kaukosäädintä lähempänä laitetta.
- Aseta paristo kuvan osoittamalla tavalla siten, että sen navat ovat oikein päin (+/-).
- Vaihda paristo.
- Osoita kaukosäätimellä suoraan laitteen etuosassa olevaa tunnistinta.

### Levyä ei havaita

- Aseta levy laitteeseen.
- Tarkista, onko levy asetettu laitteeseen väärin päin.
- Odota, että linssin tiivistynyt kosteus on poistunut.
- Vaihda tai puhdista levy.
- Käytä viimeistelyä CD-levyä tai levyä, jonka muotoa tuetaan.

### Jotkin USB-laitteen tiedostot eivät näy

- USB-laitteella on liikaa kansioita tai tiedostoja. Tämä on normaalia eikä kyseessä ole laitteen toimintahäiriö.
- Kyseisiä tiedostomuotoja ei tueta.

### USB-laitetta ei tueta.

- USB-laite ei ole laitteen kanssa yhteensopiva. Kokeile toista.

### Huono radion kuuluvuus

- Siirrä laite ja TV tai videolaite kauemmaksi toisistaan.
- Vedä FM-antenni ääriasentoonsa.

### Ajastin ei toimi

- Määritä kello oikein.
- Ota ajastin käyttöön.

### Kellon tai ajastimen asetus on nollattu

- Virta on katkennut tai virtajohto on irrotettu.
- Määritä kello tai ajastin uudelleen.

## 9 Huomautus

Tämän laitteen muuttaminen tai muokkaaminen muulla kuin Philips Consumer Lifestylen erityisesti hyväksymällä tavalla voi mitätöidä käyttäjän valtuudet laitteen käyttämiseen.

Made for



iPod



iPhone

Merkinnät "Made for iPod" ja "Made for iPhone" ilmaisevat, että sähköinen lisävaruste on tarkoitettu erityisesti liitettäväksi iPodiin tai iPhoneen, ja sen kehittäjä takaa, että se täyttää Applen suorituskykyvaatimukset. Apple ei vastaa laitteen toiminnasta eikä siitä, että se täyttää turvallisuus- ja säädösstandardit. Huomaa, että lisävarusteen käyttö iPodin tai iPhoneen kanssa saattaa vaikuttaa langattoman verkon suorituskykyyn.

iPod ja iPhone ovat Apple Inc.:n tavaramerkkejä, jotka on rekisteröity Yhdysvalloissa ja muissa maissa.



Tämä laite on Euroopan unionin radiohäiriöitä koskevien vaatimusten mukainen.



Tuotteen suunnittelussa ja valmistuksessa on käytetty laadukkaita materiaaleja ja osia, jotka voidaan kierrättää ja käyttää uudelleen.



Tuotteeseen kiinnitetty yliviivatun roskakorin kuva tarkoittaa, että tuote kuuluu Euroopan parlamentin ja neuvoston direktiivin 2002/96/EY soveltamisalaan.

Tutustu paikalliseen sähkö- ja elektroniikkalaitteiden keräysjärjestelmään. Toimi paikallisten sääntöjen mukaan äläkä hävitä vanhoja tuotteita talousjätteiden mukana. Tuotteen asianmukainen hävittäminen auttaa vähentämään ympäristölle ja ihmisille mahdollisesti koituvia haittavaikutuksia.



Laitteessa on akut tai paristot, jotka ovat Euroopan parlamentin ja neuvoston direktiivin 2006/66/EY vaatimusten mukaiset, eikä niitä voi hävittää tavallisen talousjätteen mukana. Ota selvää paikallisista akkujen hävittämiseen ja keräämiseen liittyvistä säännöistä. Akkujen asianmukainen hävittäminen auttaa vähentämään ympäristölle ja ihmisille koituvia haittavaikutuksia.

### Ympäristötietoja

Kaikki tarpeeton pakkausmateriaali on jätetty pois. Pyrimme siihen, että pakkauksen materiaalit on helppo jakaa kolmeen osaan: pahviin (laatikko), polystyreenimuoviin (pehmuste) ja polyeteeni (pussit, suojamuoviarkki). Järjestelmä koostuu materiaaleista, jotka voidaan kierrättää ja käyttää uudelleen, jos järjestelmän hajottamisen hoitaa siihen erikoistunut yritys. Noudata paikallisia pakkausmateriaaleja, vanhoja paristoja ja käytöstä poistettuja laitteita koskevia kierrätysohjeita.

Tässä laitteessa on tarra:



Tämä on LUOKAN II laite, jossa on kaksoeristys ja jossa ei ole maadoitusta.



Luvattomien kopioiden tekeminen kopiosuojatusta materiaalista, kuten tietokoneohjelmista, tiedostoista, lähetyksistä ja äänitallenteista, voi loukata tekijänoikeuksia ja täyttää rikoksen tunnusmerkit. Tätä laitetta ei saa käyttää edellä mainittuun tarkoitukseen.

### Luokan 1 laserlaite Varoitus!

Laitteen käyttäminen muulla kuin tässä käyttöohjeessa mainitulla tavalla saattaa altistaa käyttäjän turvallisuusluokan 1 ylittävälle näkymättömälle lasersäteilylle.

Oikeus muutoksiin varataan. Laite ei saa olla alttiina tippu- ja roiskevedelle. Huom. Toiminnanvalitsin on kytketty toisiopuolelle, eikä se kytke laitetta irti sähköverkosta. Sisäänrakennettu verkkoosa on kytketty sähköverkkoon aina silloin, kun pistoke on pistorasiassa.

Huom. Toiminnanvalitsin on kytketty toisiopuolelle, eikä se kytke laitetta irti sähköverkosta. Sisäänrakennettu verkko-osa on kytketty sähköverkkoon aina silloin, kun pistoke on pistorasiassa.



Specifications are subject to change without notice  
© 2012 Koninklijke Philips Electronics N.V.  
All rights reserved.

DCM2055\_12\_UM\_V1.0

