

Register your product and get support at
www.philips.com/welcome

DCM2055



Příručka pro uživatelel	1	Instrukcja obsługi	77
Εγχειρίδιο χρήσης	21	Manual do utilizador	99
Käyttöopas	41	Руководство пользователя	121
Felhasználói kézikönyv	59	Príručka uživateľa	141

PHILIPS

Πίνακας περιεχομένων

1	Σημαντικό	22
	Ασφάλεια ακοής	22
2	Το σύστημα Micro	23
	Εισαγωγή	23
	Περιεχόμενα συσκευασίας	23
	Επισκόπηση της κύριας μονάδας	24
	Επισκόπηση του τηλεχειριστηρίου	25
3	Ξεκινήστε	27
	Τοποθέτηση	27
	Προετοιμασία κεραίας FM	27
	Προετοιμασία τηλεχειριστηρίου	27
	Σύνδεση στο ρεύμα	28
	Ρύθμιση ρολογιού	28
	Ενεργοποίηση	28
	Αυτόματη απομνημόνευση ραδιοφωνικών σταθμών FM	29
4	Αναπαραγωγή	29
	Αναπαραγωγή δίσκου	29
	Αναπαραγωγή από συσκευή αποθήκευσης USB	29
	Αναπαραγωγή από το iPod/iPhone	30
	Επιλογές αναπαραγωγής	31
	Προσαρμογή ήχου	32
	Εμφάνιση διάφορων πληροφοριών	32
5	Ακρόαση ραδιοφώνου FM	32
	Συντονισμός σε ραδιοφωνικούς σταθμούς FM	32
	Αυτόματος προγραμματισμός ραδιοφωνικών σταθμών FM	33
	Μη αυτόματος προγραμματισμός ραδιοφωνικών σταθμών FM	33
	Επιλογή προεπιλεγμένου ραδιοφωνικού σταθμού	33
	Εμφάνιση πληροφοριών RDS	33
	Επιλογή μονοφωνικής/ στερεοφωνικής μετάδοσης	33
6	Άλλες λειτουργίες	34
	Ρύθμιση αφύπνισης	34
	Ρύθμιση χρονοδιακόπτη διακοπής λειτουργίας	34
	Αναπαραγωγή από εξωτερική συσκευή	35
	Ακρόαση από ακουστικά	35
7	Πληροφορίες προϊόντος	35
	Προδιαγραφές	35
	Πληροφορίες δυνατότητας αναπαραγωγής μέσω USB	36
	Υποστηριζόμενα φORMά δίσκου MP3	37
	Τύποι προγράμματος RDS	37
8	Αντιμετώπιση προβλημάτων	38
9	Σημείωση	39

1 Σημαντικό

- Διαβάστε αυτές τις οδηγίες.
- Ακολουθήστε όλες τις οδηγίες.
- Μην καλύπτετε τις οπές εξαερισμού. Εγκαταστήστε τη μονάδα σύμφωνα με τις οδηγίες του κατασκευαστή.
- Μην εγκαταστήσετε τη μονάδα κοντά σε πηγές θερμότητας όπως σώματα καλοριφέρ, ανοίγματα εκροής θερμού αέρα, φούρνους ή άλλες συσκευές (συμπεριλαμβανομένων ενισχυτών) που παράγουν θερμότητα.
- Προστατεύετε το καλώδιο ρεύματος ώστε να μην πατηθεί ή κοπεί, ειδικά στα βύσματα, στις υποδοχές ηλεκτρικού ρεύματος και στο σημείο όπου εξέρχεται από τη συσκευή.
- Χρησιμοποιείτε μόνο μέρη/εξαρτήματα εγκεκριμένα από τον κατασκευαστή.
- Αποσυνδέετε τη μονάδα από την πρίζα κατά τη διάρκεια καταγιγιδων ή όταν δεν την χρησιμοποιείτε για μεγάλο χρονικό διάστημα.
- Οποιαδήποτε επισκευή πρέπει να γίνεται από εξειδικευμένο προσωπικό. Η επισκευή είναι απαραίτητη όταν η μονάδα έχει υποστεί οποιαδήποτε ζημιά, όπως όταν έχει υποστεί βλάβη το καλώδιο ή το βύσμα τροφοδοσίας, όταν έχει χυθεί υγρό ή έχουν πέσει αντικείμενα επάνω στη συσκευή, όταν η μονάδα έχει εκτεθεί σε βροχή ή υγρασία, καθώς και όταν η μονάδα δεν λειτουργεί κανονικά ή έχει πέσει κάτω.
- ΠΡΟΕΙΔΟΠΟΙΗΣΗ για τη χρήση της μπαταρίας – Προς αποφυγή διαρροής του υγρού της μπαταρίας που μπορεί να προκαλέσει τραυματισμό, καταστροφική ιδιοκτησίας ή βλάβη στη μονάδα:
 - Τοποθετείτε τις μπαταρίες σωστά, με τις ενδείξεις πολικότητας + και - όπως υποδεικνύονται στη μονάδα.
 - Μην συνδυάζετε μπαταρίες διαφορετικού τύπου (παλιές με

καινούργιες ή μπαταρίες άνθρακα με αλκαλικές κ.λπ.).

- Αφαιρείτε τις μπαταρίες όταν η μονάδα δεν πρόκειται να χρησιμοποιηθεί για μεγάλο χρονικό διάστημα.
- Οι μπαταρίες (πακέτο μπαταρίας ή εγκατεστημένες μπαταρίες) δεν πρέπει να εκτίθενται σε υπερβολική θερμότητα όπως ήλιο, φωτιά και παρόμοια.
- Η μονάδα δεν πρέπει να εκτίθεται σε υγρά.
- Μην τοποθετείτε πηγές κινδύνου επάνω στη μονάδα (π.χ. αντικείμενα που περιέχουν υγρά, αναμμένα κεριά).
- Όπου χρησιμοποιείται το βύσμα του προσαρμογέα Direct Plug-in ως συσκευή αποσύνδεσης, η συσκευή αποσύνδεσης θα πρέπει να παραμένει λειτουργική.



Προειδοποίηση

- Μην αφαιρείτε ποτέ το περίβλημα της συσκευής.
- Μην τοποθετείτε τη συσκευή πάνω σε άλλο ηλεκτρικό εξοπλισμό.
- Μην κοιτάτε ποτέ απευθείας την ακτίνα μέσα στη συσκευή.

Ασφάλεια ακοής



Κίνδυνος

- Για να αποφύγετε βλάβες στην ακοή σας, περιορίστε το χρόνο που χρησιμοποιείτε το ακουστικό σε υψηλή ένταση και ρυθμίστε την ένταση σε ασφαλές επίπεδο. Όσο αυξάνεται η ένταση του ήχου, τόσο μειώνεται ο χρόνος ασφαλούς ακρόασης.

Βεβαιωθείτε ότι τηρείτε τις παρακάτω οδηγίες όταν χρησιμοποιείτε τα ακουστικά.

- Ακούτε με λογική ένταση και για εύλογα χρονικά διαστήματα.
- Προσέχετε να μην προσαρμόζετε την ένταση συνεχώς προς τα πάνω όσο προσαρμόζεται η ακοή σας.
- Μην αυξάνετε την ένταση τόσο που να μην μπορείτε να ακούτε τι γίνεται γύρω σας.
- Πρέπει να προφυλάξετε ή να διακόπτετε προσωρινά τη χρήση σε δυνητικά επικίνδυνες καταστάσεις.
- Η υπερβολική πίεση ήχου από ακουστικά μπορεί να προκαλέσει απώλεια ακοής.

Τυχόν τροποποίηση του προϊόντος μπορεί να επιφέρει επικίνδυνη έκκληση ηλεκτρομαγνητικής ακτινοβολίας ή άλλες μη ασφαλείς καταστάσεις.

2 Το σύστημα Micro

Συγχαρητήρια για την αγορά σας και καλωσορίσατε στη Philips! Για να επωφεληθείτε πλήρως από την υποστήριξη που προσφέρει η Philips, καταχωρήστε το προϊόν σας στη διεύθυνση www.philips.com/welcome.

Εισαγωγή

Με αυτή τη μονάδα, μπορείτε:

- να απολαμβάνετε ήχο από δίσκους, iPod/iPhone, συσκευές USB και άλλες εξωτερικές συσκευές
- να ακούτε ραδιόφωνο FM

Μπορείτε να εμπλουτίσετε την έξοδο ήχου με τα παρακάτω εφέ ήχου:

- Έλεγχος ψηφιακού ήχου (DSC)
- Δυναμική ενίσχυση μπάσων (DBB)

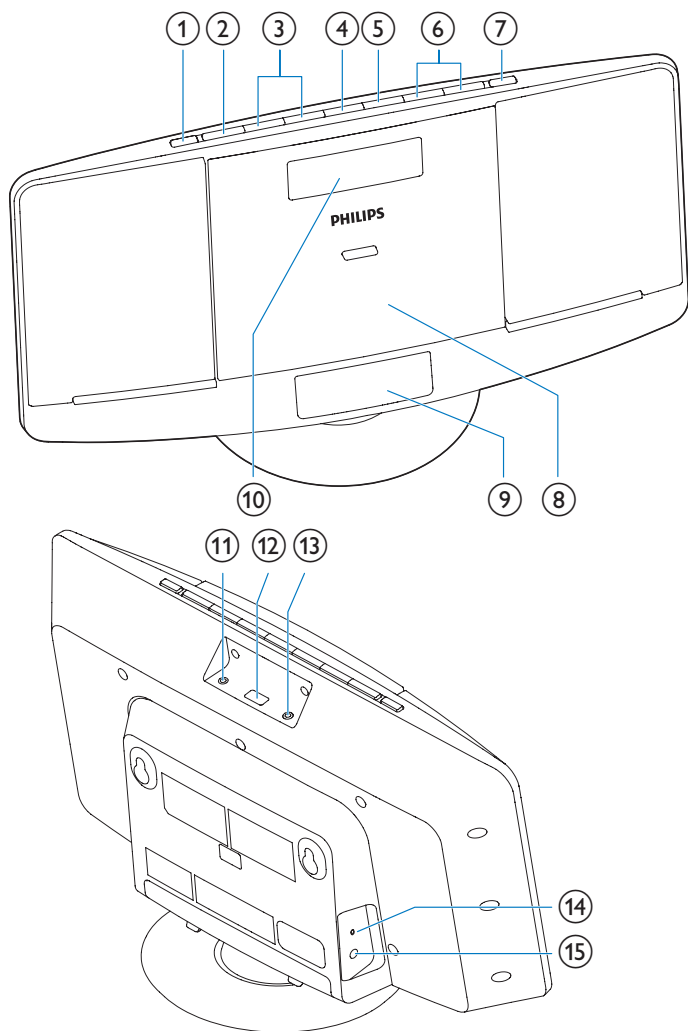
Περιεχόμενα συσκευασίας

Ελέγξτε και αναγνωρίστε τα περιεχόμενα της συσκευασίας:

- Κύρια μονάδα
- Τηλεχειριστήριο
- Τροφοδοτικό
- 2 μπαταρίες AAA
- Κιτ ανάρτησης (2 πείροι και 2 βίδες)
- Εγχειρίδιο χρήσης
- Οδηγός γρήγορης έναρξης
- Οδηγίες ανάρτησης στον τοίχο

Εάν επικοινωνήσετε με τη Philips, θα σας ζητηθεί ο αριθμός μοντέλου και ο αριθμός σειράς της συσκευής. Ο αριθμός μοντέλου και ο αριθμός σειράς βρίσκονται στο κάτω μέρος της συσκευής. Σημειώστε τους αριθμούς εδώ:
Αριθμός μοντέλου _____
Αριθμός σειράς _____

Επισκόπηση της κύριας μονάδας



① ϕ

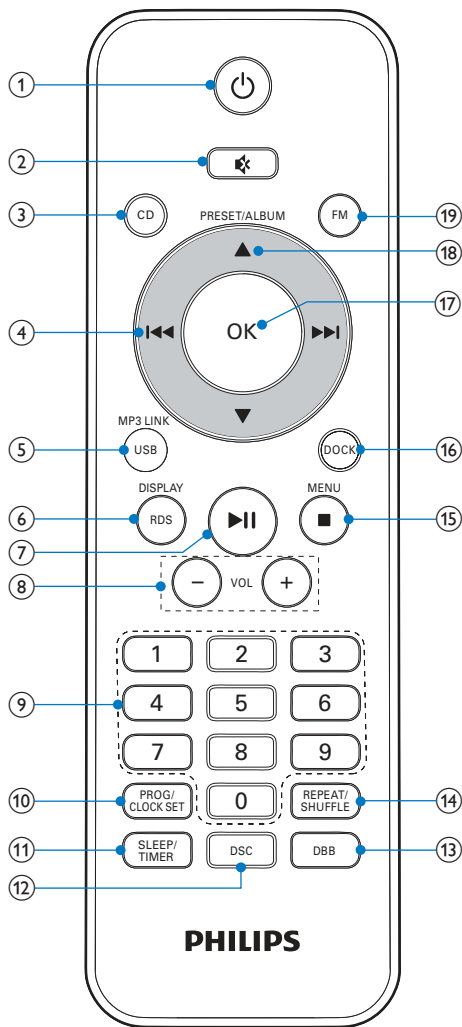
- Ενεργοποίηση της μονάδας.
- Μετάβαση σε λειτουργία αναμονής.

② **SOURCE**

- Επιλογή πηγής: CD, FM, USB, βάση, ή MP3 Link.

- ③ **◀▶**
- Μετάβαση στο προηγούμενο ή στο επόμενο κομμάτι.
 - Αναζήτηση μέσα σε κομμάτι ή δίσκο.
 - Συντονισμός σε ραδιοφωνικούς σταθμούς.
 - Ρύθμιση ώρας.
- ④ **OK/▶▶**
- Επιβεβαίωση επιλογής.
 - Επιλογή μονοφωνικής ή στερεοφωνικής μετάδοσης.
 - Έναρξη ή προσωρινή διακοπή της αναπαραγωγής.
- ⑤ **MENU/■**
- Πρόσβαση στο μενού iPod/iPhone.
 - Διακοπή αναπαραγωγής ή διαγραφή προγραμματισμού.
- ⑥ **VOLUME + / -**
- Προσαρμογή έντασης.
- ⑦ **▲**
- Άνοιγμα ή κλείσιμο της θήκης δίσκου.
- ⑧ **Θήκη δίσκου**
- ⑨ **ΒΑΣΗ για iPod/iPhone**
- ⑩ **Οθόνη ενδείξεων**
- Εμφάνιση πληροφοριών αναπαραγωγής.
- ⑪ **MP3-LINK**
- Σύνδεση μιας εξωτερικής συσκευής ήχου.
- ⑫ **🔌**
- Σύνδεση συσκευής USB.
- ⑬ **🔊**
- Υποδοχή ακουστικών.
- ⑭ **FM ANT**
- Βελτίωση λήψης FM.
- ⑮ **DC IN**
- Σύνδεση στο ρεύμα.

Επισκόπηση του τηλεχειριστηρίου



- ① **⏻**
- Ενεργοποίηση της μονάδας.
 - Μετάβαση σε λειτουργία αναμονής.
- ② **🔊**
- Σίγαση ή επαναφορά του ήχου.

- ③ **CD**
- Επιλέξτε πηγή CD.
- ④ **◀◀ / ▶▶**
- Μετάβαση στο προηγούμενο ή στο επόμενο κομμάτι.
 - Αναζήτηση μέσα σε κομμάτι ή δίσκο.
 - Συντονισμός σε ραδιοφωνικούς σταθμούς.
 - Ρύθμιση ώρας.
- ⑤ **USB/MP3 LINK**
- Επιλογή πηγής USB ή MP3 Link.
- ⑥ **RDS/DISPLAY**
- Εμφάνιση ώρας και πληροφοριών αναπαραγωγής.
 - Για επιλεγμένους ραδιοφωνικούς σταθμούς FM: εμφάνιση πληροφοριών RDS.
- ⑦ **▶ ||**
- Έναρξη ή προσωρινή διακοπή της αναπαραγωγής.
- ⑧ **VOL +/-**
- Προσαρμογή έντασης.
- ⑨ **Numeric Keypad 0 - 9**
- Άμεση επιλογή κομματιού από δίσκο ή συσκευή USB.
 - Επιλογή προεπιλεγμένου ραδιοφωνικού σταθμού.
- ⑩ **PROG/CLOCK SET**
- Προγραμματισμός κομματιών.
 - Προγραμματισμός ραδιοφωνικών σταθμών.
 - Ρύθμιση ώρας.
- ⑪ **SLEEP/TIMER**
- Ρύθμιση χρονοδιακόπτη διακοπής λειτουργίας ή αφύπνισης.
- ⑫ **DSC**
- Επιλογή προεπιλεγμένης ρύθμισης ήχου.
- ⑬ **DBB**
- Ενεργοποίηση/απενεργοποίηση της δυναμικής ενίσχυσης μπάσων.
- ⑭ **REPEAT/SHUFFLE**
- Επαναλαμβανόμενη αναπαραγωγή ενός ή όλων των κομματιών.
 - Επαναλαμβανόμενη αναπαραγωγή κομματιών σε αυτό το άλμπουμ.
 - Αναπαραγωγή κομματιών σε τυχαία σειρά.
- ⑮ **MENU/■**
- Πρόσβαση στο μενού iPod/iPhone.
 - Διακοπή αναπαραγωγής ή διαγραφή προγραμματισμού.
- ⑯ **DOCK**
- Επιλέξτε πηγή iPod/iPhone.
- ⑰ **OK**
- Επιβεβαίωση επιλογής.
 - Επιλογή μονοφωνικής ή στερεοφωνικής μετάδοσης.
- ⑱ **▲ / ▼**
- Επιλογή προεπιλεγμένου ραδιοφωνικού σταθμού.
 - Μετάβαση στο προηγούμενο ή στο επόμενο άλμπουμ.
- ⑲ **FM**
- Επιλογή πηγής δέκτη FM.

3 Ξεκινήστε

! Προσοχή

- Η χρήση διαφορετικών χειριστηρίων ή προσαρμογών ή η εφαρμογή διαδικασιών διαφορετικών από αυτές που υποδεικνύονται στο παρόν εγχειρίδιο μπορεί να προκαλέσει επικίνδυνη έκθεση σε ακτινοβολία ή άλλες μη ασφαλείς λειτουργίες.

Ακολουθείτε πάντα τις οδηγίες στο παρόν κεφάλαιο με τη σειρά που αναφέρονται.

Τοποθέτηση

Μπορείτε να τοποθετήσετε τη μονάδα σε μια επίπεδη επιφάνεια ή να αναρτήσετε τη μονάδα σε τοίχο.

Ανάρτηση σε τοίχο

Ανατρέξτε στις οδηγίες τοποθέτησης στον τοίχο, οι οποίες περιλαμβάνονται στη συσκευασία.

Προετοιμασία κεραίας FM

Για βέλτιστη λήψη, προεκτείνετε πλήρως την κεραία FM και προσαρμόστε τη θέση της.

☰ Σημείωση

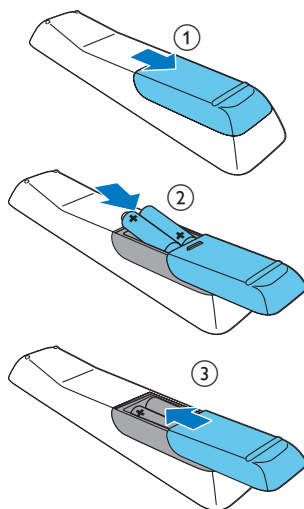
- Τοποθετήστε την κεραία όσο το δυνατόν πιο μακριά από την τηλεόραση, το VCR ή άλλη πηγή ακτινοβολίας, προκειμένου να αποφύγετε τις παρεμβολές.

Προετοιμασία τηλεχειριστηρίου

! Προσοχή

- Κίνδυνος έκρηξης! Διατηρείτε τις μπαταρίες μακριά από θερμότητα, ήλιο ή φωτιά. Μην απορρίπτετε ποτέ τις μπαταρίες στη φωτιά.

- 1 Ανοίξτε τη θήκη μπαταριών.
- 2 Τοποθετήστε τις παρεχόμενες μπαταρίες με τη σωστή πολικότητα (+/-), όπως φαίνεται στην εικόνα.
- 3 Κλείστε τη θήκη της μπαταρίας.



Σύνδεση στο ρεύμα

! Προσοχή

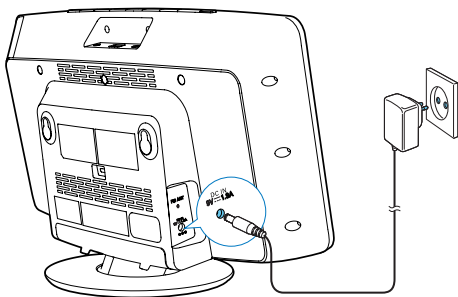
- Κίνδυνος φθοράς του προϊόντος! Βεβαιωθείτε ότι η τάση παροχής ρεύματος αντιστοιχεί στην τάση που εμφανίζεται τυπωμένη στην πίσω πλευρά ή στο κάτω μέρος της μονάδας.
- Κίνδυνος ηλεκτροπληξίας! Όταν αποσυνδέετε το τροφοδοτικό AC από την πρίζα, τραβάτε πάντα το βύσμα από την υποδοχή. Μην τραβάτε ποτέ το καλώδιο.
- Προτού συνδέσετε το τροφοδοτικό AC, βεβαιωθείτε ότι έχετε ολοκληρώσει όλες τις άλλες συνδέσεις.

☰ Σημείωση

- Η πινακίδα του τύπου βρίσκεται στο πίσω μέρος της κύριας μονάδας.

Συνδέστε το τροφοδοτικό:

- στη υποδοχή **DC IN** της κύριας μονάδας.
- στην πρίζα.



Ρύθμιση ρολογιού

- 1 Στη λειτουργία αναμονής, πατήστε το **CLOCK SET** στο τηλεχειριστήριο για δύο δευτερόλεπτα.
 - ↳ Στην οθόνη εμφανίζεται η ένδειξη **[SET CLOCK]** (ρύθμιση ρολογιού) και αναβοσβήνει η μορφή 12/24 ωρών.

- 2 Πατήστε επανειλημμένα **◀◀ / ▶▶** για να επιλέξετε τη μορφή της ώρας.
- 3 Πατήστε **CLOCK SET** για επιβεβαίωση.
 - ↳ Τα ψηφία της ώρας αναβοσβήνουν.
- 4 Επαναλάβετε τα βήματα 2-3 για να ρυθμίσετε την ώρα.
- 5 Επαναλάβετε τα βήματα 2-3 για να ρυθμίσετε τα λεπτά.
- 6 Επαναλάβετε τα βήματα 2-3 για να επιλέξετε αν η ώρα θα συγχρονίζεται με την ώρα των σταθμών RDS.
 - **[RDS TIME SYNC [Y]]**: η ώρα συγχρονίζεται αυτόματα με την ώρα των σταθμών RDS.
 - **[RDS TIME SYNC [N]]**: απενεργοποιείται ο συγχρονισμός της ώρας.

☰ Σημείωση

- Η ακρίβεια της μεταδιδόμενης ώρας εξαρτάται από το σταθμό RDS που μεταδίδει το σήμα ώρας.
- Αν το σύστημα παραμείνει αδρανές για 90 δευτερόλεπτα, εξέρχεται αυτόματα από τη λειτουργία ρύθμισης ρολογιού.

Ενεργοποίηση

Πατήστε **⏻**.

- ↳ Η μονάδα μεταβαίνει στην τελευταία επιλεγμένη πηγή.

☰ Σημείωση

- Για να επιλέξετε μια πηγή, πατήστε επανειλημμένα **SOURCE** ή τα κουμπιά επιλογής πηγής στο τηλεχειριστήριο.

Μετάβαση σε λειτουργία αναμονής

Πατήστε ϕ ξανά για μετάβαση της μονάδας σε λειτουργία αναμονής.

- ↳ Στην οθόνη ενδείξεων εμφανίζεται το ρολόι (εάν έχει ρυθμιστεί).

Αυτόματη απομνημόνευση ραδιοφωνικών σταθμών FM

Όταν συνδέετε τη μονάδα σε ρεύμα AC και δεν υπάρχουν αποθηκευμένοι σταθμοί FM, η μονάδα σάς ζητά να αναζητήσετε και να αποθηκεύσετε όλους τους διαθέσιμους σταθμούς FM.

- 1 Συνδέστε τη μονάδα στην τροφοδοσία ρεύματος.
 - ↳ Εμφανίζεται η ένδειξη [AUTO INSTALL - PLEASE PRESS PLAY, STOP CANCEL] (Για αυτόματη εγκατάσταση, πατήστε ►|| για ακύρωση, πατήστε ■).
- 2 Πατήστε το ►|| για 3 δευτερόλεπτα για να ξεκινήσει η πλήρης σάρωση.
 - ↳ Η μονάδα αποθηκεύει αυτόματα τους ραδιοφωνικούς σταθμούς FM που διαθέτουν επαρκώς ισχυρό σήμα και στη συνέχεια μεταδίδει τον πρώτο προεπιλεγμένο σταθμό.



Συμβουλή

- Για έξοδο από τη λειτουργία αποθήκευσης, πατήστε ϕ ή ■.

4 Αναπαραγωγή

Αναπαραγωγή δίσκου

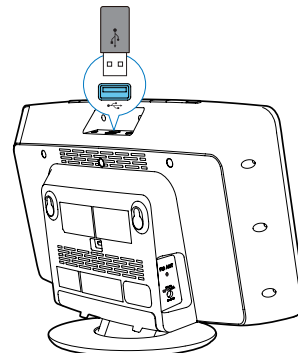
- 1 Πατήστε \blacktriangle για άνοιγμα της θήκης δίσκου.
- 2 Τοποθετήστε ένα δίσκο με την εκτυπωμένη πλευρά στραμμένη προς τα πάνω.
- 3 Πατήστε \blacktriangle για να κλείσετε τη θήκη δίσκου.
- 4 Πατήστε **CD** στο τηλεχειριστήριο για να επιλέξετε πηγή δίσκου.
 - ↳ Αναβοσβήνει στιγμιαία η ένδειξη [Reading] (Ανάγνωση...) και στη συνέχεια ξεκινά αυτόματα η αναπαραγωγή του CD. Εάν δεν ξεκινήσει, πατήστε ►||.

Αναπαραγωγή από συσκευή αποθήκευσης USB

Σημείωση

- Βεβαιωθείτε ότι η συσκευή USB περιέχει περιεχόμενο ήχου με δυνατότητα αναπαραγωγής.

- 1 Τοποθετήστε τη συσκευή αποθήκευσης USB στην υποδοχή \leftarrow .



- 2 Πατήστε **USB** στο τηλεχειριστήριο για να επιλέξετε την πηγή USB.
↳ Η αναπαραγωγή ξεκινά αυτόματα.
Εάν δεν ξεκινήσει, πατήστε ►||.

Αναπαραγωγή από το iPod/iPhone

Μπορείτε να απολαμβάνετε τον ήχο από iPod/iPhone μέσω της μονάδας.

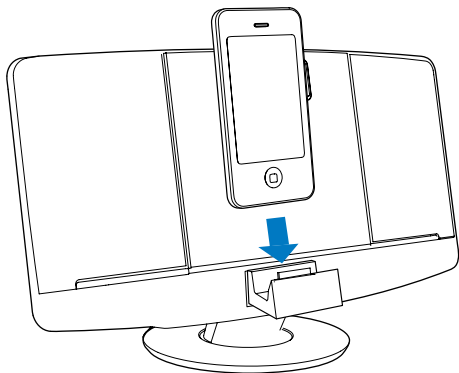
Συμβατότητα iPod/iPhone

Η μονάδα υποστηρίζει τα ακόλουθα μοντέλα iPod και iPhone:

Ενδείκνυται για:

- iPod touch (1ης, 2ης, 3ης και 4ης γενιάς)
- iPod nano (2ης, 3ης, 4ης, 5ης και 6ης γενιάς)
- iPhone 4
- iPhone 3GS.
- iPhone 3G
- iPhone

Τοποθέτηση iPod/iPhone



- 1 Πιέστε τη θήκη σύνδεσης για να ανοίξει.
- 2 Τοποθετήστε το iPod/iPhone στη βάση.

Ακρόαση iPod/iPhone

☰ Σημείωση

- Βεβαιωθείτε ότι το iPod/iPhone έχει τοποθετηθεί σωστά.

- 1 Πατήστε επανειλημμένα **SOURCE** ή **DOCK** στο τηλεχειριστήριο, για να επιλέξετε πηγή iPod/iPhone.
- 2 Ξεκινήστε την αναπαραγωγή κομματιών στο iPod/iPhone.
 - Για προσωρινή διακοπή/συνέχιση αναπαραγωγής, πατήστε ►||.
 - Για να παραλείψετε ένα κομμάτι, πατήστε ◀◀ / ▶▶.
 - Για αναζήτηση κατά την αναπαραγωγή, πατήστε και κρατήστε πατημένο το ◀◀ / ▶▶. Στη συνέχεια, απελευθερώστε το για να συνεχίσετε την κανονική αναπαραγωγή.
 - Για να επανέλθετε στο προηγούμενο μενού iPod/iPhone, πατήστε το **MENU**.
 - Για κύλιση στο μενού, πατήστε το ▲ / ▼.
 - Για να επιβεβαιώσετε μια επιλογή, πατήστε **OK**.

Αφαιρέστε το iPod/iPhone

Τραβήξτε το iPod/iPhone από τη βάση.

Φόρτιση iPod/iPhone

Όταν η μονάδα είναι συνδεδεμένη στην πρίζα, το συνδεδεμένο iPod/iPhone αρχίζει να φορτίζει.

✱ Συμβουλή

- Σε ορισμένα μοντέλα iPod, η ένδειξη φόρτισης ενδέχεται να εμφανιστεί με καθυστέρηση έως και ενός λεπτού.

Επιλογές αναπαραγωγής

Προσωρινή διακοπή/συνέχιση αναπαραγωγής

Κατά τη διάρκεια της αναπαραγωγής, πατήστε **▶||** για προσωρινή διακοπή/συνέχιση της αναπαραγωγής.

Επανάληψη/τυχαία αναπαραγωγή

- Κατά τη διάρκεια της αναπαραγωγής, πατήστε επανειλημμένα **REPEAT/SHUFFLE** για να επιλέξετε:
 - ↻**: επαναλαμβανόμενη αναπαραγωγή του τρέχοντος κομματιού.
 - ↻ALB** (μόνο για MP3/WMA): επαναλαμβανόμενη αναπαραγωγή όλων των κομματιών σε αυτό το άλμπουμ.
 - ↻ALL**: επαναλαμβανόμενη αναπαραγωγή όλων των κομματιών.
 - ⌘**: τυχαία αναπαραγωγή όλων των κομματιών.
- Για να συνεχίσετε την κανονική αναπαραγωγή, πατήστε επανειλημμένα **REPEAT/SHUFFLE** μέχρι να εξαφανιστούν τα παραπάνω εικονίδια.

Μετάβαση σε ένα κομμάτι

Για CD:

Πατήστε **◀◀/▶▶** για να επιλέξετε άλλο κομμάτι.

Για δίσκο MP3 και USB:

- Πατήστε **▲/▼** για να επιλέξετε άλμπουμ ή φάκελο.
- Πατήστε **◀◀/▶▶** για να επιλέξετε κομμάτι ή αρχείο.



Συμβουλή

- Για απευθείας επιλογή ενός κομματιού, μπορείτε επίσης να πατήσετε ένα πλήκτρο στο αριθμητικό πληκτρολόγιο.

Αναζήτηση μέσα σε κομμάτι

- Κατά τη διάρκεια της αναπαραγωγής, κρατήστε πατημένο το **◀◀/▶▶** για γρήγορη μετάβαση εμπρός/πίσω στο κομμάτι.
- Απελευθερώστε το για να συνεχίσετε την κανονική αναπαραγωγή.

Προγραμματισμός κομματιών

Μπορείτε να προγραμματίσετε μέχρι 20 κομμάτια.

- Στη λειτουργία CD ή USB, πατήστε **■** για να διακόψετε την αναπαραγωγή.
- Πατήστε **PROG** για ενεργοποίηση της λειτουργίας προγραμματισμού.
↳ Εμφανίζεται η ένδειξη **[PROG]** (Πρόγραμμα).
- Για κομμάτια MP3/WMA, πατήστε επανειλημμένα **▲/▼** για να επιλέξετε ένα άλμπουμ.
- Πατήστε επανειλημμένα **◀◀/▶▶** για να επιλέξετε κομμάτι και έπειτα πατήστε **PROG** για επιβεβαίωση.
- Επαναλάβετε τα βήματα 3 έως 4 για να προγραμματίσετε και άλλα κομμάτια.
- Για αναπαραγωγή των προγραμματισμένων κομματιών, πατήστε **▶||**.
↳ Κατά τη διάρκεια της αναπαραγωγής, εμφανίζεται η ένδειξη **[PROG]** (προγραμματισμός).
 - Για να διαγράψετε το πρόγραμμα, πατήστε **■** μόλις σταματήσει η αναπαραγωγή.

Προσαρμογή ήχου

Κατά τη διάρκεια της αναπαραγωγής, μπορείτε να προσαρμόσετε την ένταση και να επιλέξετε εφέ ήχου.

Λειτουργία	Ενέργεια
Για αύξηση/μείωση της έντασης	Πατήστε VOL +/- .
Για σίγαση/επιαναφορά του ήχου	Πατήστε *K .
Για ενεργοποίηση/απενεργοποίηση της δυναμικής ενίσχυσης μπάσων	Πατήστε DBB .
Για επιλογή εφέ ήχου: [POP] (ποπ) [JAZZ] (τζαζ) [CLASSIC] (κλασική) [ROCK] (ροκ) [FLAT] (επίπεδο)	Πατήστε επανειλημμένα DSC .

Εμφάνιση διάφορων πληροφοριών

Κατά τη διάρκεια της αναπαραγωγής, πατήστε **DISPLAY** επανειλημμένα, για να βλέπετε την ώρα και διάφορες πληροφορίες αναπαραγωγής.

5 Ακρόαση ραδιοφώνου FM

Συντονισμός σε ραδιοφωνικούς σταθμούς FM



Σημείωση

- Τοποθετήστε την κεραία όσο το δυνατόν πιο μακριά από την τηλεόραση, το VCR ή άλλη πηγή ακτινοβολίας.
- Βεβαιωθείτε ότι έχετε συνδέσει και προεκτείνει πλήρως την παρεχόμενη κεραία FM.

- 1 Πατήστε **FM** για να επιλέξετε τη λειτουργία δέκτη FM.
- 2 Πατήστε το **◀◀ / ▶▶** για 3 δευτερόλεπτα.
↳ Εμφανίζεται η ένδειξη **[SEARCH]** (Αναζήτηση).
↳ Η μονάδα συντονίζεται αυτόματα σε κάποιον ραδιοφωνικό σταθμό FM με ισχυρό σήμα λήψης.
- 3 Επαναλάβετε το βήμα 2 για να συντονιστείτε σε περισσότερους σταθμούς.

Για να συντονιστείτε σε ένα σταθμό με ασθενές σήμα:

Πατήστε επανειλημμένα **◀◀ / ▶▶** μέχρι να εντοπίσετε ικανοποιητικό σήμα.

Αυτόματος προγραμματισμός ραδιοφωνικών σταθμών FM

☰ Σημείωση

- Μπορείτε να προγραμματίσετε μέχρι 20 προεπιλεγμένους ραδιοφωνικούς σταθμούς.

Στη λειτουργία δέκτη FM, πατήστε το **PROG** για 3 δευτερόλεπτα.

- ↳ Εμφανίζεται η ένδειξη **[AUTO]** (Αυτόματο).
- ↳ Η μονάδα αποθηκεύει αυτόματα όλους τους ραδιοφωνικούς σταθμούς FM και στη συνέχεια μεταδίδει τον πρώτο προεπιλεγμένο σταθμό.

Μη αυτόματος προγραμματισμός ραδιοφωνικών σταθμών FM

- 1 Στη λειτουργία δέκτη FM, συντονιστείτε σε ένα ραδιοφωνικό σταθμό FM.
- 2 Πατήστε το **PROG** για ενεργοποίηση της λειτουργίας προγραμματισμού.
 - ↳ Αναβοσβήνει η ένδειξη **[PROG]** (Πρόγραμμα).
- 3 Πατήστε επανειλημμένα **▲ / ▼** για να επιλέξετε έναν αριθμό καναλιού.
- 4 Πατήστε ξανά **PROG** για επιβεβαίωση.
- 5 Επαναλάβετε τα βήματα 1 έως 4 για να αποθηκεύσετε και άλλους σταθμούς FM.

☰ Σημείωση

- Για να αφαιρέσετε έναν ήδη αποθηκευμένο σταθμό, αποθηκεύστε έναν άλλο σταθμό στη θέση του.

Επιλογή προεπιλεγμένου ραδιοφωνικού σταθμού

Στη λειτουργία δέκτη FM, πατήστε **▲ / ▼** ή τα αριθμητικά πλήκτρα για να επιλέξετε έναν προρρυθμισμένο αριθμό.

Εμφάνιση πληροφοριών RDS

Το RDS (Radio Data System) είναι μια υπηρεσία που επιτρέπει στους ραδιοφωνικούς σταθμούς FM να μεταδίδουν επιπλέον πληροφορίες. Αν συντονιστείτε σε σταθμό RDS, εμφανίζεται ένα εικονίδιο RDS.

- 1 Συντονιστείτε σε ένα ραδιοφωνικό σταθμό RDS.
- 2 Πατήστε επανειλημμένα **RDS** για να μετακινηθείτε μεταξύ των παρακάτω πληροφοριών (εάν υπάρχουν):
 - ↳ Υπηρεσία προγράμματος
 - ↳ Τύπο προγράμματος, όπως **[NEWS]** (ειδήσεις), **[SPORT]** (αθλητικά), **[POP M]** (μουσική ποπ)...
 - ↳ Ραδιοφωνικό μήνυμα κειμένου
 - ↳ Time (Ωρα)

Επιλογή μονοφωνικής/στερεοφωνικής μετάδοσης

☰ Σημείωση

- Στη λειτουργία δέκτη FM, προεπιλεγμένη ρύθμιση είναι η στερεοφωνική μετάδοση.
- Για σταθμούς με ασθενές σήμα, αλλάξτε τη ρύθμιση σε μονοφωνικό ήχο για να βελτιώσετε τη λήψη.

Στη λειτουργία δέκτη FM, πατήστε **OK** για εναλλαγή μεταξύ στερεοφωνικής και μονοφωνικής μετάδοσης.

6 Άλλες λειτουργίες

Ρύθμιση αφύπνισης

Η μονάδα μπορεί να χρησιμοποιηθεί και ως χρονοδιακόπτης αφύπνισης. Μπορείτε να επιλέξετε ως πηγή αφύπνισης το CD, το δέκτη FM, το iPod/iPhone ή τη συσκευή USB.

Σημείωση

- Βεβαιωθείτε ότι έχετε ρυθμίσει σωστά το ρολόι.

- 1 Σε λειτουργία αναμονής, πατήστε παρατεταμένα το **TIMER** μέχρι να εμφανιστεί στην οθόνη η ένδειξη **[SET TIMER]** (ρύθμιση χρονοδιακόπτη).
↳ Εμφανίζεται η ένδειξη **[SELECT SOURCE]** (Επιλογή πηγής).
- 2 Πατήστε επανειλημμένα **SOURCE** ή τα κουμπιά επιλογής πηγής στο τηλεχειριστήριο για να επιλέξετε πηγή: δίσκο, δέκτη FM, iPod/iPhone ή συσκευή USB.
- 3 Πατήστε **TIMER** για επιβεβαίωση.
↳ Τα ψηφία της ώρας αναβοσβήνουν.
- 4 Πατήστε επανειλημμένα **◀◀ / ▶▶** για να ρυθμίσετε την ώρα.
- 5 Πατήστε **TIMER** για επιβεβαίωση.
↳ Τα ψηφία των λεπτών αναβοσβήνουν.
- 6 Επαναλάβετε τα βήματα 4-5 για να ρυθμίσετε τα λεπτά και την ένταση ήχου της αφύπνισης.

Σημείωση

- Αν το σύστημα παραμένει αδρανές για 90 δευτερόλεπτα, εξέρχεται αυτόματα από τη λειτουργία ρύθμισης αφύπνισης.
- Αν έχετε επιλέξει το iPod/iPhone ως πηγή αφύπνισης και έχετε δημιουργήσει μια λίστα αναπαραγωγής στο iTunes με το όνομα "PHILIPS", την οποία έχετε εισαγάγει στο iPod/iPhone, τότε ο ήχος αφύπνισης θα είναι ένα τυχαία επιλεγμένο κομμάτι από τη λίστα.
- Αν δεν έχετε δημιουργήσει λίστα αναπαραγωγής με το όνομα "PHILIPS" στο iPod/iPhone ή εάν η λίστα δεν περιέχει κανένα κομμάτι, τότε ο ήχος αφύπνισης θα είναι το τελευταίο κομμάτι που ακούσατε στο iPod/iPhone.

Για ενεργοποίηση ή απενεργοποίηση του χρονοδιακόπτη αφύπνισης:

Στη λειτουργία αναμονής, πατήστε επανειλημμένα **TIMER** για να ενεργοποιηθείτε ή να απενεργοποιήσετε το χρονοδιακόπτη αφύπνισης.

- ↳ Όταν ο χρονοδιακόπτης είναι ενεργοποιημένος, εμφανίζεται η ένδειξη **⌚**.

Συμβουλή

- Αν έχετε επιλέξει την πηγή CD/USB/iPod, αλλά δεν υπάρχει δίσκος ή συνδεδεμένη συσκευή USB/iPod/iPhone, η μονάδα μεταβαίνει αυτόματα στην πηγή δέκτη FM.

Ρύθμιση χρονοδιακόπτη διακοπής λειτουργίας

Σημείωση

- Βεβαιωθείτε ότι έχετε ρυθμίσει σωστά το ρολόι.

Με τη μονάδα ενεργοποιημένη, πατήστε επανειλημμένα **SLEEP** για να επιλέξετε το χρονικό διάστημα του χρονοδιακόπτη διακοπής λειτουργίας (σε λεπτά).

- ↳ Όταν ο χρονοδιακόπτης διακοπής λειτουργίας είναι ενεργοποιημένος, εμφανίζεται η ένδειξη **zZ**.



Συμβουλή


- Για να απενεργοποιήσετε το χρονοδιακόπτη διακοπής λειτουργίας, πατήστε επανειλημμένα **SLEEP** μέχρι να εμφανιστεί η ένδειξη **[OFF]** (Απενεργοποίηση).

Αναπαραγωγή από εξωτερική συσκευή

Μέσω της μονάδας αυτής, μπορείτε επίσης να ακούσετε ήχο που αναπαράγεται από εξωτερική συσκευή ήχου.

- 1 Συνδέστε το καλώδιο MP3 Link (δεν παρέχεται):
 - στην υποδοχή **MP3-LINK** της μονάδας,
 - στην υποδοχή ακουστικών μιας εξωτερικής συσκευής.
- 2 Πατήστε **MP3 LINK** για να επιλέξετε πηγή MP3 Link.
- 3 Ενεργοποιήστε την αναπαραγωγή μουσικής στην εξωτερική συσκευή (ανατρέξτε στο εγχειρίδιο χρήσης της συσκευής).

Ακρόαση από ακουστικά

Συνδέστε ακουστικά στην υποδοχή  της μονάδας.

7 Πληροφορίες προϊόντος



Σημείωση

- Οι πληροφορίες προϊόντος υπόκεινται σε αλλαγή χωρίς προειδοποίηση.

Προδιαγραφές

Ενισχυτής

Μέγ. Ισχύς εξόδου	15 W RMS
Απόκριση συχνότητας	80 Hz - 16 kHz, ± 3 dB
Λόγος σήματος προς θόρυβο	≥60 dB
Είσοδος MP3 Link	0,5 V RMS 20 kohm

Δίσκος

Τύπος λείζερ	Ημιαγωγός
Διάμετρος δίσκου	12 εκ./8 εκ.
Υποστηριζόμενος δίσκος	CD-DA, CD-R, CD-RW, MP3-CD, WMA-CD
DAC ήχου	24 Bit/44,1 kHz
Συνολική αρμονική παραμόρφωση	<1,5 % (1 kHz)
Απόκριση συχνότητας	60 Hz - 16 kHz
Λόγος σήματος προς θόρυβο	>55 dBA

Δέκτης (FM)

Εύρος συντονισμού	87,5 - 108 MHz
Πλέγμα συντονισμού	50 KHz
Ευαισθησία	
– Μονοφωνικός, λόγος σήματος προς θόρυβο 26dB	<22 dBf
– Στερεοφωνικός, λόγος σήματος προς θόρυβο 46dB	>43 dBf
Αναζήτηση επιλεκτικότητας	>28 dBf
Συνολική αρμονική παραμόρφωση	<3%
Λόγος σήματος προς θόρυβο	>50 dB
Αριθμός προεπιλογών	20

Γενικές πληροφορίες

Ρεύμα AC	Μοντέλο: AS190-090-AE190 Είσοδος: 100 - 240 V ~, 50/60 Hz, 0,7 A Έξοδος: 9 V = 1,9 A
Κατανάλωση ενέργειας σε λειτουργία	13 W
Κατανάλωση ενέργειας κατά την αναμονή	≤1 W
Διαστάσεις – Κύρια μονάδα (Π x Υ x Β)	400 x 235 x 98 χιλ.
Βάρος - Κύρια μονάδα	2,2 κιλά

Πληροφορίες δυνατότητας αναπαραγωγής μέσω USB

Συμβατές συσκευές USB:

- Μνήμη USB flash (USB1.1)
- Συσκευές αναπαραγωγής USB flash (USB1.1)
- Κάρτες μνήμης (απαιτείται πρόσθετη συσκευή ανάγνωσης κάρτας για να λειτουργεί με αυτή τη μονάδα)

Υποστηριζόμενα μορμά:

- USB ή μορμά αρχείου μνήμης FAT12, FAT16, FAT32 (μέγεθος τομέα: 512 byte)
- Ρυθμός bit MP3 (ρυθμός δεδομένων): 32-320 Kbps και μεταβλητός ρυθμός bit
- WMA v9 ή προηγούμενη έκδοση
- Ο μέγιστος αριθμός ένθετου καταλόγου είναι 8 επίπεδα
- Αριθμός άλμπουμ/φακέλων: μέγιστο 99
- Αριθμός κομματιών/τίτλων: μέγιστο 999
- Ετικέτα ID3 v2.0 ή μεταγενέστερη έκδοση
- Όνομα αρχείου σε Unicode UTF8 (μέγιστο μήκος: 16 byte)

Μη υποστηριζόμενα μορμά:

- Κενά άλμπουμ: κενό άλμπουμ είναι το άλμπουμ που δεν περιέχει αρχεία MP3/WMA και δεν εμφανίζεται στην οθόνη.
- Τα μη υποστηριζόμενα μορμά αρχείων παραλείπονται. Για παράδειγμα, τα έγγραφα Word (.doc) ή τα αρχεία MP3 με επέκταση .dlf παραβλέπονται και δεν πραγματοποιείται αναπαραγωγή τους.
- Αρχεία ήχου AAC, WAV, PCM
- Αρχεία WMA με προστασία DRM (.wav, .m4a, .m4p, .mp4, .aac)
- Αρχεία WMA σε μορμά Lossless

Υποστηριζόμενα φορμά δίσκου MP3

- ISO9660, Joliet
- Μέγιστος αριθμός τίτλων: 999 (ανάλογα με το μήκος ονόματος αρχείου)
- Μέγιστος αριθμός άλμπουμ: 99
- Υποστηριζόμενες συχνότητες δειγματοληψίας: 32 kHz, 44,1 kHz, 48 kHz
- Υποστηριζόμενοι ρυθμοί bit: 32-320 (kbrs), μεταβλητοί ρυθμοί bit

Τύποι προγράμματος RDS

NO TYPE	Κανένας τύπος προγράμματος RDS
NEWS	Υπηρεσίες ειδήσεων
AFFAIRS	Πολιτική και τρέχουσα επικαιρότητα
INFO	Ειδικά ενημερωτικά προγράμματα
SPORT	Αθλητικά
EDUCATE	Μόρφωση και εκπαίδευση
DRAMA	Θέατρο και λογοτεχνία
CULTURE	Πολιτισμός, θρησκεία και κοινωνία
SCIENCE	Επιστήμη
VARIED	Ψυχαγωγικά προγράμματα
POP M	Ποπ μουσική
ROCK M	Ροκ μουσική
MOR M	Ελαφριά μουσική
LIGHT M	Ελαφριά κλασική μουσική
CLASSICS	Κλασική μουσική
OTHER M	Ειδικά μουσικά προγράμματα
WEATHER	Καιρός
FINANCE	Οικονομικά
CHILDREN	Παιδικά προγράμματα
SOCIAL	Κοινωνικά θέματα
RELIGION	Θρησκεία
PHONE IN	Είσοδος τηλεφώνου
TRAVEL	Ταξίδι
LEISURE	Χόμπυ

JAZZ	Τζαζ μουσική
COUNTRY	Κάντρι μουσική
NATION M	Δημοτικά τραγούδια
OLDIES	Μουσική περασμένων δεκαετιών
FOLK M	Παραδοσιακή μουσική
DOCUMENT	Ντοκιμαντέρ
TES	Δοκιμή αφύπνισης
ALARM	Ξυπνητήρι

8 Αντιμετώπιση προβλημάτων



Προειδοποίηση

- Μην αφαιρείτε ποτέ το περίβλημα αυτής της συσκευής.

Για να εξακολουθεί να ισχύει η εγγύηση, μην επιχειρήσετε να επιδιορθώσετε το σύστημα μόνοι σας.

Εάν αντιμετωπίσετε προβλήματα κατά τη χρήση της συσκευής, ελέγξτε τα παρακάτω σημεία πριν ζητήσετε επισκευή. Αν δεν λυθεί το πρόβλημα, επισκεφτείτε τον ιστότοπο της Philips (www.philips.com/support). Όταν επικοινωνείτε με τη Philips, φροντίστε να βρίσκεστε κοντά στη συσκευή και να έχετε πρόχειρο τον αριθμό μοντέλου και τον αριθμό σειράς.

Η συσκευή δεν τροφοδοτείται με ρεύμα

- Βεβαιωθείτε ότι το βύσμα τροφοδοσίας AC της μονάδας είναι σωστά συνδεδεμένο.
- Βεβαιωθείτε ότι η πρίζα AC τροφοδοτείται με ρεύμα.
- Για εξοικονόμηση ενέργειας, το σύστημα απενεργοποιείται αυτόματα μετά την πάροδο 15 λεπτών εάν έχει ολοκληρωθεί η αναπαραγωγή του κομματιού και δεν πατηθεί κανένα κουμπί ελέγχου.

Δεν παράγεται ήχος ή παράγεται ήχος κακής ποιότητας

- Προσαρμόστε την ένταση του ήχου.
- Αποσυνδέστε τα ακουστικά.

Η μονάδα δεν ανταποκρίνεται

- Αποσυνδέστε και επανασυνδέστε το βύσμα τροφοδοσίας AC και, στη συνέχεια, ενεργοποιήστε τη μονάδα ξανά.
- Για εξοικονόμηση ενέργειας, το σύστημα απενεργοποιείται αυτόματα

μετά την πάροδο 15 λεπτών εάν έχει ολοκληρωθεί η αναπαραγωγή του κομματιού και δεν πατηθεί κανένα κουμπί ελέγχου.

Το τηλεχειριστήριο δεν λειτουργεί

- Πριν πατήσετε οποιοδήποτε κουμπί λειτουργίας, επιλέξτε πρώτα τη σωστή πηγή από το τηλεχειριστήριο και όχι από την κύρια μονάδα.
- Μειώστε την απόσταση ανάμεσα στο τηλεχειριστήριο και τη μονάδα.
- Τοποθετήστε την μπαταρία με τη σωστή πολικότητα (σύμβολα +/-) όπως υποδεικνύεται.
- Αντικαταστήστε τη μπαταρία.
- Στρέψτε το τηλεχειριστήριο απευθείας προς τον αισθητήρα που βρίσκεται στην πρόσοψη της μονάδας.

Δεν εντοπίζεται δίσκος

- Εισαγάγετε ένα δίσκο.
- Βεβαιωθείτε ότι ο δίσκος δεν έχει τοποθετηθεί ανάποδα.
- Περμηνετε μέχρι να καθαρίσει η υγρασία που έχει συγκεντρωθεί στο φακό.
- Αντικαταστήστε ή καθαρίστε το δίσκο.
- Χρησιμοποιήστε ένα ολοκληρωμένο CD ή έναν δίσκο σωστού σχήματος.

Δεν είναι δυνατή η αναπαραγωγή ορισμένων αρχείων από συσκευή USB

- Ο αριθμός φακέλων ή αρχείων στη συσκευή USB υπερβαίνει το καθορισμένο όριο. Αυτό δεν αποτελεί δυσλειτουργία.
- Το σχήμα των αρχείων αυτών δεν υποστηρίζεται.

Η συσκευή USB δεν υποστηρίζεται

- Η συσκευή USB δεν είναι συμβατή με τη μονάδα. Δοκιμάστε άλλη συσκευή.

Κακή ραδιοφωνική λήψη

- Αυξήστε την απόσταση μεταξύ της μονάδας και της τηλεόρασης ή του VCR.
- Προεκτείνετε πλήρως την κεραία FM.

Ο χρονοδιακόπτης δεν λειτουργεί

- Ρυθμίστε σωστά το ρολόι.
- Ενεργοποιήστε το χρονοδιακόπτη.

Η ρύθμιση ρολογιού/χρονοδιακόπτη διαγράφηκε

- Υπήρξε διακοπή ρεύματος ή το καλώδιο ρεύματος αποσυνδέθηκε.
- Ρυθμίστε ξανά το ρολόι/χρονοδιακόπτη.

9 Σημείωση

Οποιοσδήποτε αλλαγές ή τροποποιήσεις πραγματοποιηθούν στη συσκευή χωρίς τη ρητή έγκριση της Philips Consumer Electronics ενδέχεται να ακυρώσουν το δικαίωμα του χρήστη για λειτουργία της συσκευής.

Made for



iPod



iPhone

Οι ενδείξεις "Made for iPod" και "Made for iPhone" σημαίνουν ότι ένα ηλεκτρονικό αξεσουάρ έχει σχεδιαστεί ώστε να συνδέεται ειδικά σε iPod ή iPhone αντίστοιχα και ότι έχει πιστοποιηθεί από τους κατασκευαστές ότι πληροί τα πρότυπα απόδοσης της Apple. Η Apple δεν φέρει καμία ευθύνη για τη λειτουργία της παρούσας συσκευής ή της συμμόρφωσής της προς τα πρότυπα ασφαλείας και τα κανονιστικά πρότυπα. Να σημειωθεί ότι η χρήση του εν λόγω αξεσουάρ με iPod ή iPhone ενδέχεται να επηρεάσει την ασύρματη απόδοση. Οι ονομασίες iPod and iPhone είναι εμπορικά σήματα της Apple Inc., καταχωρημένα στις Η.Π.Α. και σε άλλες χώρες.



Το παρόν προϊόν συμμορφώνεται με τις προδιαγραφές της Ευρωπαϊκής Κοινότητας για παρεμβολές ραδιοφωνικών σημάτων.



Το προϊόν είναι σχεδιασμένο και κατασκευασμένο από υψηλής ποιότητας υλικά και εξαρτήματα, τα οποία μπορούν να ανακυκλωθούν και να ξαναχρησιμοποιηθούν.



Όταν ένα προϊόν διαθέτει το σύμβολο ενός διαγραμμένου κάδου απορριμμάτων με ρόδες, το προϊόν αυτό καλύπτεται από την Ευρωπαϊκή Οδηγία 2002/96/EK.

Ενημερωθείτε σχετικά με το ανεξάρτητο τοπικό σύστημα συλλογής ηλεκτρικών και ηλεκτρονικών προϊόντων.

Μην παραβείτε τους τοπικούς κανονισμούς και μην απορρίψετε τα παλιά σας προϊόντα μαζί με τα υπόλοιπα οικιακά απορρίμματα. Η σωστή μέθοδος απόρριψης των παλιών σας προϊόντων συμβάλλει στην αποφυγή αρνητικών επιπτώσεων για το περιβάλλον και την ανθρώπινη υγεία.



Το προϊόν σας περιέχει μπαταρίες που καλύπτονται από την Ευρωπαϊκή Οδηγία 2006/66/EK, και δεν μπορούν να απορριφθούν μαζί με τα συνηθισμένα απορρίμματα του σπιτιού σας. Ενημερωθείτε σχετικά με την ισχύουσα τοπική νομοθεσία για τη χωριστή συλλογή μπαταριών καθώς η σωστή μέθοδος απόρριψης των μπαταριών συμβάλλει στην αποφυγή αρνητικών επιπτώσεων για το περιβάλλον και την ανθρώπινη υγεία.

Πληροφορίες σχετικά με την προστασία του περιβάλλοντος

Κάθε περιττό στοιχείο συσκευασίας έχει παραληφθεί. Η συσκευασία έχει γίνει έτσι ώστε να είναι εύκολος ο διαχωρισμός σε τρία υλικά: χαρτόνι (κουτί), αφρώδες πολυστυρένιο (υλικό προστασίας από χτυπήματα) και πολυαιθυλένιο (σακουλάκια, προστατευτικό αφρώδες φύλλο).

Το σύστημα αποτελείται από υλικά που μπορούν να ανακυκλωθούν και να επαναχρησιμοποιηθούν εάν αποσυναρμολογηθεί από μια ειδικευμένη εταιρεία. Τηρείτε τους τοπικούς κανονισμούς σχετικά με την απόρριψη υλικών συσκευασίας, άδειων μπαταριών ή παλιού εξοπλισμού.

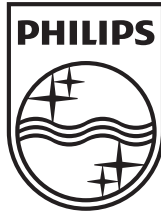
Η συσκευή περιλαμβάνει την παρακάτω ετικέτα:



Η συσκευή είναι CLASS II με διπλή μόνωση, χωρίς παρεχόμενη προστατευτική γείωση.



Η πραγματοποίηση αντιγράφων υλικού που φέρει προστασία αντιγραφής, όπως προγραμμάτων υπολογιστών, αρχείων, μεταδόσεων και ηχογραφήσεων, άνευ σχετικής εξουσιοδότησης, ενδέχεται να συνιστά καταστρατήγηση των δικαιωμάτων πνευματικής ιδιοκτησίας, και ως εκ τούτου ποινικό αδίκημα. Δεν επιτρέπεται η χρήση του εξοπλισμού αυτού για τους σκοπούς αυτούς.



Specifications are subject to change without notice
© 2012 Koninklijke Philips Electronics N.V.
All rights reserved.

DCM2055_12_UM_V1.0

