

Register your product and get support at  
[www.philips.com/welcome](http://www.philips.com/welcome)

DCM2055



User manual	1	Mode d'emploi	77
Brugervejledning	19	Manuale utente	97
Benutzerhandbuch	37	Gebruiksaanwijzing	117
Manual del usuario	57	Användarhandbok	137

**PHILIPS**

# Inhaltsangabe

<b>1 Wichtig</b>	38
Gehörschutz	38
<b>2 Ihr Mikrosystem</b>	39
Einführung	39
Lieferumfang	39
Geräteübersicht	40
Übersicht über die Fernbedienung	41
<b>3 Erste Schritte</b>	43
Aufstellung	43
Vorbereiten der UKW-Antenne	43
Vorbereiten der Fernbedienung	43
Anschließen an die Stromversorgung	44
Einstellen der Uhr	44
Einschalten	45
Automatisches Speichern von UKW-Radiosendern	45
<b>4 Wiedergabe</b>	45
Wiedergabe von CD	45
Wiedergabe von einem USB-Speichergerät	45
Wiedergabe von iPod/iPhone	46
Wiedergabeoptionen	47
Anpassen von Toneinstellungen	48
Anzeigen verschiedener Informationen	48
<b>5 UKW-Radiosender wiedergeben</b>	48
Einstellen eines UKW-Radiosenders	48
Automatisches Programmieren von UKW-Radiosendern	49
Manuelles Programmieren von UKW-Radiosendern	49
Auswählen eines voreingestellten Radiosenders	49
Anzeigen von RDS-Informationen	49
Auswählen von Stereo-/Mono-Übertragung	49
<b>6 Weitere Funktionen</b>	50
Einstellen des Alarm-Timers	50
Einstellen des Sleep-Timers	50
Wiedergabe von einem externen Gerät	51
Wiedergeben über den Kopfhörer	51
<b>7 Produktinformationen</b>	51
Technische Daten	51
Informationen zur USB-Wiedergabefähigkeit	52
Unterstützte MP3-Disc-Formate	52
RDS-Programmtypen	53
<b>8 Fehlerbehebung</b>	53
<b>9 Hinweis</b>	54

# 1 Wichtig

- Lesen Sie diese Anweisungen durch.
- Befolgen Sie alle Anweisungen.
- Verdecken Sie keine Lüftungsöffnungen. Stellen Sie das Gerät gemäß den Vorschriften des Herstellers auf.
- Platzieren Sie das Gerät nicht neben Wärmequellen, wie z. B. Heizkörpern, Öfen oder anderen Geräten (darunter auch Verstärker), die Wärme erzeugen.
- Schützen Sie das Netzkabel, damit niemand auf das Kabel tritt oder es geknickt wird. Insbesondere darf dies nicht an den Steckern, an den Steckdosen oder an der Stelle geschehen, an der die Kabel das Gerät verlassen.
- Verwenden Sie nur vom Hersteller empfohlenes Zubehör.
- Ziehen Sie bei Gewittern oder bei längerer Nichtverwendung des Geräts den Netzstecker.
- Lassen Sie sämtliche Reparaturen ausschließlich von qualifiziertem Servicepersonal durchführen. Reparaturen sind notwendig, wenn das Gerät beschädigt wurde, z. B. wenn das Netzkabel oder der Netzstecker beschädigt wurden, Gegenstände in das Gerät gefallen sind, Flüssigkeit über das Gerät geschüttet wurde, das Gerät Regen oder Feuchtigkeit ausgesetzt wurde oder das Gerät nicht ordnungsgemäß funktioniert oder fallen gelassen wurde.
- **VORSICHTSHINWEIS** zur Batteriehandhabung: Achten Sie auf folgende Punkte, um ein Auslaufen der Batterien zu verhindern, was zu Verletzungen, Sachschäden oder Schäden am Gerät führen kann:
  - Setzen Sie alle Batterien korrekt gemäß den Markierungen + und - in das Gerät ein.
  - Verwenden Sie niemals zugleich alte und neue Batterien oder Batterien

unterschiedlichen Typs (z. B. Zink-Kohle- und Alkali-Batterien).

- Nehmen Sie die Batterien heraus, wenn das Gerät über einen längeren Zeitraum nicht verwendet wird.
- Batterien (Akkus bzw. integrierte Akkus) sollten nicht starker Wärme durch Sonnenlicht, Feuer etc. ausgesetzt werden.
- Es dürfen keine Flüssigkeiten an das Gerät gelangen.
- Auf das Gerät dürfen keine möglichen Gefahrenquellen gestellt werden (z. B. mit einer Flüssigkeit gefüllte Gegenstände, brennende Kerzen).
- Wenn der Stecker des Direct Plug-In-Adapters als Trennvorrichtung verwendet wird, muss die Trennvorrichtung frei zugänglich bleiben.



## Warnung

- Öffnen Sie auf keinen Fall das Gehäuse des Geräts.
- Stellen Sie dieses Gerät niemals auf andere elektrische Geräte.
- Blicken Sie niemals in den Laserstrahl im Innern des Geräts.

---

## Gehörschutz



## Gefahr

- Um Hörschäden zu vermeiden, verwenden Sie die Kopfhörer nur für kurze Zeit bei hoher Lautstärke. Stellen Sie eine angemessene Lautstärke ein. Je höher die Lautstärke, desto schneller können Hörschäden entstehen.

## Beachten Sie bei der Verwendung von Kopfhörern folgende Richtlinien.

- Hören Sie nur bei angemessener Lautstärke und nur eine angemessene Zeit lang.

- Achten Sie darauf, dass Sie den Lautstärkepegel auch nach der Eingewöhnungsphase nicht kontinuierlich erhöhen.
- Stellen Sie die Lautstärke nur so hoch ein, dass Sie Umgebungsgeräusche noch wahrnehmen können.
- In potenziell gefährlichen Situationen sollten Sie sehr vorsichtig sein oder die Verwendung kurzzeitig unterbrechen.
- Übermäßiger Schalldruck aus Ohr- und Kopfhörern kann Gehörschäden bewirken.

**Modifikationen des Produkts können zu gefährlichen Strahlenbelastungen hinsichtlich der EMV oder zu anderen Sicherheitsrisiken führen.**

## 2 Ihr Mikrosystem

Herzlichen Glückwunsch zu Ihrem Kauf und willkommen bei Philips! Um die Unterstützung von Philips optimal nutzen zu können, sollten Sie Ihr Produkt unter [www.philips.com/welcome](http://www.philips.com/welcome) registrieren.

---

### Einführung

**Mit diesem Gerät können Sie Folgendes:**

- Audioinhalte von Discs, iPod/iPhone, USB-Geräten und anderen externen Geräten wiedergeben;
- Wiedergabe von UKW-Radiosendern

**Sie können die Tonwiedergabe mit diesen Soundeffekten verbessern:**

- Digital Sound Control (DSC)
- Dynamic Bass Boost (DBB)

---

### Lieferumfang

Prüfen Sie zunächst den Verpackungsinhalt:

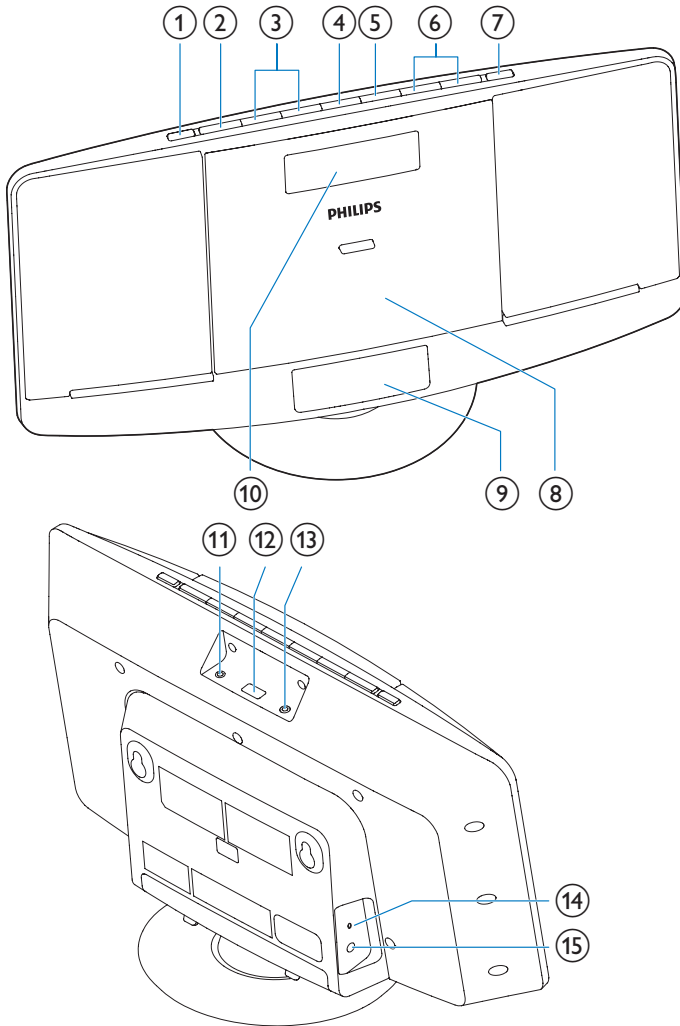
- Hauptgerät
- Fernbedienung
- Netzteil
- 2 AAA-Batterien
- Montagebausatz (2 Dübel und 2 Schrauben)
- Betriebsanleitung
- Kurzanleitung
- Anweisungen zur Wandmontage

Wenn Sie mit Philips Kontakt aufnehmen, werden Sie nach der Modell- und Seriennummer Ihres Geräts gefragt. Sie finden die Modell- und Seriennummer auf der Unterseite des Geräts. Notieren Sie die Nummern:

Modell-Nr: \_\_\_\_\_

Serien-Nr: \_\_\_\_\_

# Geräteübersicht

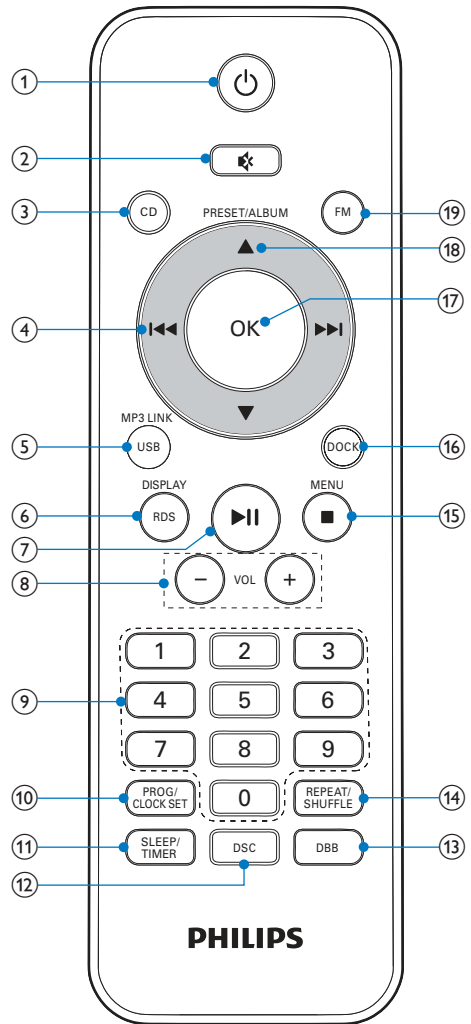


- ① **⏻**
- Ein- und Ausschalten des Geräts
  - Wechseln in den Standby-Modus

- ② **SOURCE**
- Auswählen einer Quelle: CD, UKW, USB, Dock, oder MP3 LINK.

- ③ **⏮ / ⏭**
  - Springen zum vorherigen/nächsten Titel
  - Suchen innerhalb eines Titels oder auf einer Disc
  - Einstellen eines Radiosenders
  - Einstellen der Uhrzeit
- ④ **OK / ⏸**
  - Bestätigung der Auswahl
  - Wählen zwischen Mono und Stereo
  - Starten oder Anhalten der Wiedergabe
- ⑤ **MENU / ■**
  - Aufrufen des iPod/iPhone-Menüs
  - Beenden der Wiedergabe oder Löschen eines Programms
- ⑥ **VOLUME + / -**
  - Einstellen der Lautstärke
- ⑦ **▲**
  - Öffnen oder Schließen des Disc-Fachs
- ⑧ **Disc-Fach**
- ⑨ **DOCK für iPod/iPhone**
- ⑩ **Anzeigefeld**
  - Anzeigen von Wiedergabeinformationen
- ⑪ **MP3-LINK**
  - Anschließen eines externen Audiogeräts
- ⑫ **🔌**
  - Anschließen von USB-Geräten
- ⑬ **🎧**
  - Kopfhörerbuchse
- ⑭ **FM ANT**
  - Verbessern des UKW-Empfangs
- ⑮ **DC IN**
  - Anschließen an die Stromversorgung

## Übersicht über die Fernbedienung



- ① **⏻**
  - Ein- und Ausschalten des Geräts
  - Wechseln in den Standby-Modus
- ② **🔇**
  - Stummschalten oder Aktivieren der Tonwiedergabe

- ③ **CD**
  - Auswahl der CD-Quelle
- ④ **⏮ / ⏭**
  - Springen zum vorherigen/nächsten Titel
  - Suchen innerhalb eines Titels oder auf einer Disc
  - Einstellen eines Radiosenders
  - Einstellen der Uhrzeit
- ⑤ **USB/MP3 LINK**
  - Auswählen von USB oder MP3 Link als Quelle
- ⑥ **RDS/DISPLAY**
  - Anzeigen der Zeit und Wiedergabeninformationen
  - Für ausgewählten UKW-Radiosender: Anzeigen der RDS-Informationen
- ⑦ **▶ ||**
  - Starten oder Anhalten der Wiedergabe
- ⑧ **VOL +/-**
  - Einstellen der Lautstärke
- ⑨ **Numeric Keypad 0 - 9**
  - Direktes Auswählen eines Titels von einer Disc oder einem USB-Gerät
  - Auswählen eines voreingestellten Radiosenders
- ⑩ **PROG/CLOCK SET**
  - Programmieren von Titeln
  - Programmieren von Radiosendern
  - Einstellen der Uhrzeit
- ⑪ **SLEEP/TIMER**
  - Einstellen des Sleep-/Alarm-Timers
- ⑫ **DSC**
  - Auswählen einer voreingestellten Soundeinstellung
- ⑬ **DBB**
  - Aktivieren oder Deaktivieren der dynamischen Bassverstärkung
- ⑭ **REPEAT/SHUFFLE**
  - Wiederholtes Wiedergeben von einem oder allen Titeln
  - Wiederholtes Wiedergeben der Titel im aktuellen Album
  - Wiedergeben der Titel in zufälliger Reihenfolge
- ⑮ **MENU/ ■**
  - Aufrufen des iPod/iPhone-Menüs
  - Beenden der Wiedergabe oder Löschen eines Programms
- ⑯ **DOCK**
  - Auswählen des iPods/iPhones als Quelle
- ⑰ **OK**
  - Bestätigung der Auswahl
  - Wählen zwischen Mono und Stereo
- ⑱ **▲ / ▼**
  - Auswählen eines voreingestellten Radiosenders
  - Springen zum vorherigen/nächsten Album
- ⑲ **FM**
  - UKW-Tuner-Quelle auswählen

# 3 Erste Schritte

## Achtung

- Die Verwendung von Steuerelementen, Einstellungen oder Vorgehensweisen, die von dieser Darstellung abweichen, können zu gefährlichen Strahlenbelastungen oder anderen Sicherheitsrisiken führen.

Folgen Sie den Anweisungen in diesem Kapitel immer nacheinander.

## Aufstellung

Stellen Sie das Gerät auf ebenem Untergrund auf, oder befestigen Sie es an der Wand.

## Wandmontage

Informationen finden Sie in der mitgelieferten Anleitung zur Wandmontage.

## Vorbereiten der UKW-Antenne

Für einen besseren UKW-Empfang fahren Sie die UKW-Antenne vollständig aus, und richten sie aus.

## Hinweis

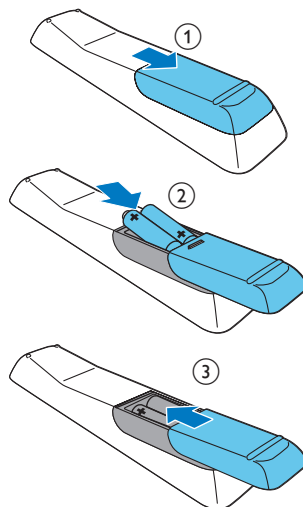
- Positionieren Sie die Antenne zur Vermeidung unerwünschter Störungen in möglichst großer Entfernung von Fernsehern, Videorecordern oder anderen Strahlungsquellen.

## Vorbereiten der Fernbedienung

## Achtung

- Explosionsgefahr! Halten Sie die Batterien von Hitze, Sonnenlicht und Feuer fern. Werfen Sie die Batterien niemals ins Feuer.

- 1 Öffnen Sie das Batteriefach.
- 2 Legen Sie die mitgelieferten Batterien ein, und beachten Sie dabei die Polarität (+/-).
- 3 Schließen Sie das Batteriefach.





## Anschließen an die Stromversorgung

### ! Achtung

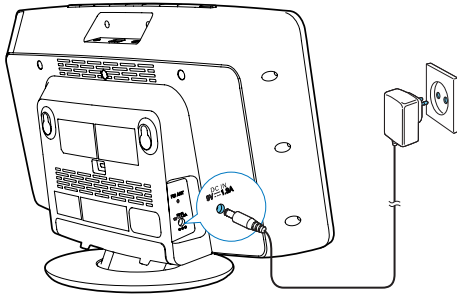
- Möglicher Produktschaden! Stellen Sie sicher, dass die Spannung der Stromversorgung mit der Spannung übereinstimmt, die auf der Rück- oder Unterseite des Geräts angegeben ist.
- Stromschlaggefahr! Ziehen Sie immer am Netzteil, um das Stromkabel vom Netzanschluss zu trennen. Ziehen Sie niemals am Kabel.
- Vergewissern Sie sich vor dem Anschließen des Netzteils, dass alle anderen Verbindungen hergestellt wurden.

### ☰ Hinweis

- Das Typenetikett befindet sich auf der Rückseite des Hauptgeräts.

Schließen Sie das Netzteil an Folgendes an:

- der **DC IN**-Buchse des Hauptgeräts.
- einer Steckdose.



## Einstellen der Uhr

- 1 Halten Sie im Standby-Modus die Taste **CLOCK SET** der Fernbedienung 2 Sekunden lang gedrückt.  
↳ **[SET CLOCK]** (Einstellen der Uhr) läuft durch das Display, und anschließend blinkt das 12-/24-Stunden-Format.
- 2 Drücken Sie wiederholt **◀◀/▶▶**, um ein Stunden-Format auszuwählen.
- 3 Drücken Sie zur Bestätigung die Taste **CLOCK SET**.  
↳ Die Ziffern der Stundenanzeige blinken.
- 4 Wiederholen Sie die Schritte 2 bis 3, um die Stunde einzustellen.
- 5 Wiederholen Sie die Schritte 2 bis 3, um die Minuten einzustellen.
- 6 Wiederholen Sie die Schritte 2 bis 3, um festzulegen, ob die Zeit mit den RDS-Sendern synchronisiert wird.
  - **[RDS TIME SYNC [Y]]** (RDS-Zeitsynchronisierung [Y]): Aktiviert die Automatische Synchronisierung der Zeit mit RDS-Sendern.
  - **[RDS TIME SYNC [N]]** (RDS-Zeitsynchronisierung [N]): Deaktiviert die automatische Synchronisierung der Zeit mit RDS-Sendern.

### ☰ Hinweis

- Die Genauigkeit der übermittelten Zeit hängt von dem RDS-Sender ab, der das Zeitsignal aussendet.
- Wenn das System 90 Sekunden lang nicht verwendet wird, wird der Modus für die Uhrzeiteinstellung automatisch verlassen.

## Einschalten

Drücken Sie die Taste  $\odot$ .

- ↳ Das Gerät wechselt zu der zuletzt gewählten Quelle.



### Hinweis

- Um eine Quelle auszuwählen, drücken Sie wiederholt auf **SOURCE** oder auf die Tasten zur Quellenauswahl auf der Fernbedienung.

## Wechseln in den Standby-Modus

Drücken Sie erneut auf  $\odot$ , um das Gerät in den Standby-Modus zu schalten.

- ↳ Im Anzeigefeld wird die Uhr angezeigt (sofern eingestellt).

## Automatisches Speichern von UKW-Radiosendern

Wenn Sie das Gerät an den Strom anschließen und keine FM-Sender gespeichert sind, fordert Sie das Gerät dazu auf, alle verfügbaren FM-Sender zu suchen und zu speichern.

- 1 Schließen Sie das Gerät an die Stromversorgung an.
  - ↳ **[AUTO INSTALL - PRESS PLAY, STOP CANCEL]** (Automatische Einstellung: Drücken Sie **▶||**. Um den Vorgang abzubrechen, drücken Sie **■**) wird angezeigt.
- 2 Halten Sie **▶||** 3 Sekunden lang gedrückt, um die vollständige Suche zu starten.
  - ↳ Das Gerät speichert automatisch UKW-Radio-Sender mit ausreichender Signalstärke und sendet dann den ersten voreingestellten Sender.



### Tipp

- Um den Speichermodus zu beenden, drücken Sie  $\odot$  oder **■**.

# 4 Wiedergabe

## Wiedergabe von CD

- 1 Drücken Sie  $\blacktriangle$ , um das Disc-Fach zu öffnen.
- 2 Legen Sie eine CD mit der bedruckten Seite nach oben ein.
- 3 Drücken Sie die Taste  $\blacktriangle$ , um das Disc-Fach zu schließen.
- 4 Drücken Sie auf der Fernbedienung die Taste **CD**, um die Disc-Quelle auszuwählen.
  - ↳ **[Reading]** (Wird gelesen) blinkt kurz, dann startet die CD-Wiedergabe automatisch. Falls dies nicht der Fall sein sollte, drücken Sie **▶||**.

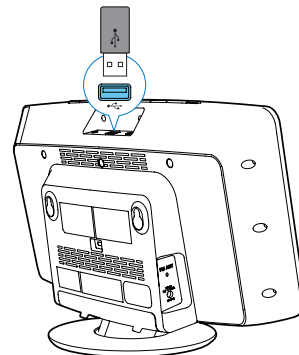
## Wiedergabe von einem USB-Speichergerät



### Hinweis

- Überprüfen Sie, ob auf dem USB-Gerät abspielbarer Audioinhalt vorhanden ist.

- 1 Verbinden Sie das USB-Speichergerät mit dem  $\text{USB}$ -Anschluss.



- 2 Drücken Sie auf der Fernbedienung die Taste **USB**, um die USB-Quelle auszuwählen.
- ↳ Die Wiedergabe startet automatisch. Falls dies nicht der Fall sein sollte, drücken Sie **▶II**.

---

## Wiedergabe von iPod/iPhone

Mit diesem Gerät können Sie Audioinhalte von einem iPod oder iPhone wiedergeben.

---

### Kompatible iPod/iPhone-Modelle

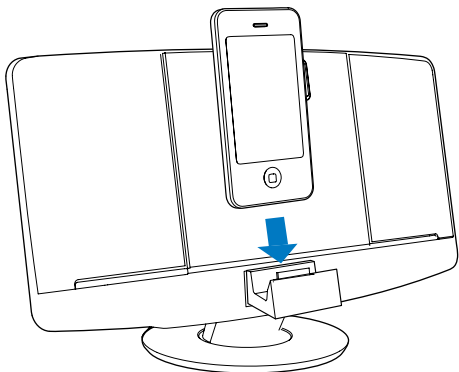
Das Gerät unterstützt folgende iPod- und iPhone-Modelle:

Hergestellt für

- iPod touch (1., 2., 3. und 4. Generation)
- iPod nano (2., 3., 4., 5. und 6. Generation)
- iPhone 4
- iPhone 3GS
- iPhone 3G
- iPhone

---

### Einsetzen des iPods/iPhones



- 1 Drücken Sie auf das Dock-Fach, um es zu öffnen.
- 2 Setzen Sie den iPod oder das iPhone in das Dock ein.

---

## Wiedergabe vom iPod/iPhone



### Hinweis

- Stellen Sie sicher, dass der iPod bzw. das iPhone korrekt eingesetzt ist.

- 1 Drücken Sie auf der Fernbedienung wiederholt auf **SOURCE** oder **DOCK**, um die iPod/iPhone-Quelle auszuwählen.
- 2 Geben Sie Titel von Ihrem iPod/iPhone wieder:
  - Um die Wiedergabe anzuhalten oder fortzusetzen, drücken Sie die Taste **▶II**.
  - Wenn Sie zu einem Titel springen möchten, drücken Sie die Taste **◀◀ / ▶▶**.
  - Um während der Wiedergabe einen Suchlauf durchzuführen, halten Sie die Taste **◀◀ / ▶▶** gedrückt, und lassen Sie sie los, um die normale Wiedergabe fortzusetzen.
  - Um zum vorherigen iPod/iPhone-Menü zurückzukehren, drücken Sie **MENU**.
  - Um durch das Menü zu navigieren, drücken Sie **▲ / ▼**.
  - Um eine Auswahl zu bestätigen, drücken Sie **OK**.

---

### Entnehmen des iPods/iPhones

Ziehen Sie den iPod bzw. das iPhone aus der Dockingstation.

---

### Aufladen des iPods/iPhones

Wenn das Gerät an eine Steckdose angeschlossen ist, wird der iPod oder das iPhone aufgeladen.



### Tipp





- Bei einigen iPod-Modellen kann es einige Minuten dauern, bis die Ladeanzeige erscheint.

## Wiedergabeoptionen

### Anhalten/Fortsetzen der Wiedergabe

Drücken Sie während der Wiedergabe ►||, um die Wiedergabe anzuhalten/fortzusetzen.

### Wiedergabewiederholung/ Zufallswiedergabe

- 1 Drücken Sie während der Wiedergabe wiederholt **REPEAT/SHUFFLE**, um Folgendes einzustellen:
  - : Wiederholte Wiedergabe des aktuellen Titels.
  -  (Nur für MP3/WMA): Wiederholte Wiedergabe aller Titel in diesem Album.
  - : Wiederholte Wiedergabe aller Titel.
  - : Zufällige Wiedergabe aller Titel
- 2 Um die normale Wiedergabe fortzusetzen, drücken Sie wiederholt **REPEAT/SHUFFLE**, bis das Symbol oben ausgeblendet wird.

### Zu einem Titel springen

#### Für CDs:

Drücken Sie die Taste ◀◀ / ▶▶, um einen anderen Titel auszuwählen.

#### Bei MP3-Discs und USB-Geräten:

- 1 Drücken Sie die Taste ▲ / ▼, um ein Album oder einen Ordner auszuwählen.
- 2 Drücken Sie die Taste ◀◀ / ▶▶, um einen Titel/eine Datei auszuwählen.



#### Tip

- Sie können einen Titel auch direkt auswählen. Drücken Sie dazu die entsprechende Zifferntaste.

## Suchen innerhalb eines Titels

- 1 Halten Sie während der Wiedergabe ◀◀ / ▶▶ gedrückt, um einen schnellen Vor-/Rücklauf des Titels zu starten.
- 2 Lassen Sie die Taste los, um zur normalen Wiedergabe zurückzukehren.

## Programmieren von Titeln

Sie können bis zu 20 Titel programmieren.

- 1 Drücken Sie im CD- oder USB-Modus ■, um die Wiedergabe anzuhalten.
- 2 Drücken Sie **PROG**, um den Programmiermodus zu aktivieren.  
↳ [PROG] (Programm) wird angezeigt.
- 3 Drücken Sie bei MP3/WMA-Titeln wiederholt ▲ / ▼, um ein Album auszuwählen.
- 4 Drücken Sie wiederholt die Taste ◀◀ / ▶▶, um einen Titel auszuwählen. Drücken Sie anschließend **PROG**, um die Auswahl zu bestätigen.
- 5 Wiederholen Sie die Schritte 3 bis 4, um weitere Titel zu programmieren.
- 6 Um die programmierten Titel wiederzugeben, drücken Sie ►||.  
↳ Während der Wiedergabe wird [PROG] (Programm) angezeigt.
  - Um das Programm zu löschen, drücken Sie bei angehaltener Wiedergabe ■.

---

## Anpassen von Toneinstellungen

Während der Wiedergabe können Sie die Lautstärke einstellen und Soundeffekte auswählen.

Funktion	Aktion
Erhöhen/Verringern der Lautstärke	Drücken Sie die Taste <b>VOL +/-</b> .
Stummschalten/Aktivieren der Tonwiedergabe	Drücken Sie die Taste <b>⏸</b> .
Aktivieren/Deaktivieren der dynamischen Bassverstärkung.	Drücken Sie die Taste <b>DBB</b> .
So wählen Sie einen Sound-Effekt aus: [POP] (Pop) [JAZZ] (Jazz) [CLASSIC] (Klassik) [ROCK] (Rock) [FLAT] (Gedämpft)	Drücken Sie wiederholt die Taste <b>DSC</b> .

---

## Anzeigen verschiedener Informationen

Drücken Sie während der Wiedergabe wiederholt **DISPLAY**, um die Zeit und verschiedene Wiedergabeinformationen anzuzeigen.

# 5 UKW- Radiosender wiedergeben

---

## Einstellen eines UKW- Radiosenders

### Hinweis

- Stellen Sie die Antenne in möglichst großer Entfernung von Fernsehern, Videorecordern oder anderen Strahlungsquellen auf.
- Stellen Sie sicher, dass Sie die im Lieferumfang enthaltene UKW-Antenne angeschlossen und vollständig herausgezogen haben.

- 1 Drücken Sie **FM**, um den UKW-Tuner-Modus auszuwählen.
- 2 Halten Sie **◀◀ / ▶▶** 3 Sekunden lang gedrückt.  
↳ **[SEARCH]** (Suche) wird angezeigt.  
↳ Das Gerät stellt automatisch einen UKW-Sender mit starkem Empfang ein.
- 3 Wiederholen Sie Schritt 2, um weitere Sender einzustellen.

### Um einen Sender mit schwachem Signal einzustellen:

Drücken Sie wiederholt die Taste **◀◀ / ▶▶**, bis Sie einen guten Empfang haben.

## Automatisches Programmieren von UKW-Radiosendern



### Hinweis

- Sie können maximal 20 voreingestellte UKW-Radiosender programmieren.

Halten Sie im UKW-Tuner-Modus die Taste **PROG** 3 Sekunden gedrückt.

- ↳ **[AUTO]** (Automatisch) wird angezeigt.
- ↳ Das Gerät speichert automatisch alle UKW-Radiosender und gibt den ersten voreingestellten Sender wieder.

## Manuelles Programmieren von UKW-Radiosendern

- 1 Stellen Sie im Tuner-Modus einen UKW-Radiosender ein.
- 2 Drücken Sie **PROG**, um den Programmiermodus zu aktivieren.
  - ↳ **[PROG]** (Programmieren) leuchtet auf.
- 3 Drücken Sie wiederholt **▲ / ▼**, um eine Sendernummer auszuwählen.
- 4 Drücken Sie zur Bestätigung erneut die Taste **PROG**
- 5 Wiederholen Sie die Schritte 1 bis 4, um weitere UKW-Sender zu speichern.



### Hinweis

- Um einen voreingestellten Sender zu löschen, speichern Sie einen anderen Sender an seiner Stelle.

## Auswählen eines voreingestellten Radiosenders

Drücken Sie im Tuner-Modus **▲ / ▼** oder die Zifferntasten, um eine voreingestellte Nummer auszuwählen.

## Anzeigen von RDS-Informationen

Bei RDS (Radio Data System) handelt es sich um einen Dienst, der es UKW-Sendern ermöglicht, zusätzliche Informationen zu übermitteln. Wenn Sie einen RDS-Sender einstellen wird ein RDS-Symbol angezeigt.

- 1 Einstellen eines RDS-Senders.
- 2 Drücken Sie wiederholt auf **RDS**, um folgende Informationen aufzurufen (sofern verfügbar):
  - ↳ Programm-Service
  - ↳ Programmart, zum Beispiel **[NEWS]** (Nachrichten), **[SPORT]** (Sport), **[POP M]** (Popmusik) usw.
  - ↳ Radio-Textnachricht
  - ↳ Time (Zeit)

## Auswählen von Stereo-/Mono-Übertragung



### Hinweis

- Stereo-Übertragung ist die Standardeinstellung für den Tuner-Modus.
- Bei Sendern mit schwachen Signalen: verbessern Sie den Empfang durch Änderung der Tonausgabe zu Mono.

Drücken Sie im UKW-Tuner-Modus **OK**, um zwischen Mono- und Stereo-Übertragung zu wechseln.

# 6 Weitere Funktionen

## Einstellen des Alarm-Timers

Dieses Gerät kann als Wecker genutzt werden. Sie können CD, UKW-Tuner, iPod/iPhone oder USB als Alarmquelle auswählen.



### Hinweis

- Stellen Sie sicher, dass die Uhrzeit korrekt eingestellt ist.

- 1 Halten Sie im Standby-Modus **TIMER** so lange gedrückt, bis **[SET TIMER]** (Timer einstellen) durch das Display läuft.  
↳ **[SELECT SOURCE]** (Quelle auswählen) wird angezeigt.
- 2 Drücken Sie wiederholt **SOURCE** oder die Tasten für die Quellenauswahl auf der Fernbedienung, um eine Quelle auszuwählen: Disc, UKW-Tuner, iPod/iPhone oder USB.
- 3 Drücken Sie zur Bestätigung die Taste **TIMER**.  
↳ Die Ziffern der Stundenanzeige blinken.
- 4 Drücken Sie wiederholt **◀◀ / ▶▶**, um die Stunden einzustellen.
- 5 Drücken Sie zur Bestätigung die Taste **TIMER**.  
↳ Die Ziffern der Minutenanzeige blinken.
- 6 Wiederholen Sie die Schritte 4 bis 5, um die Minuten und die Alarmlautstärke einzustellen.



### Hinweis

- Wenn das System 90 Sekunden lang nicht verwendet wird, wird der Modus für die Alarmeinstellung automatisch verlassen.
- Wenn iPod/iPhone als Alarmquelle ausgewählt ist, und Sie in iTunes eine Wiedergabeliste namens "PHILIPS" erstellt haben und diese in Ihren iPod bzw. Ihr iPhone importieren, werden Sie von einem zufälligen Titel in der Wiedergabeliste geweckt.
- Wenn keine Wiedergabeliste mit dem Namen "PHILIPS" auf dem iPod/iPhone erstellt oder kein Titel in der Wiedergabeliste gespeichert wurde, werden Sie von dem zuletzt auf dem iPod/iPhone gehörten Titel geweckt.

## So aktivieren oder deaktivieren Sie den Alarm-Timer:

Drücken Sie im Standby-Modus wiederholt die Taste **TIMER**, um den Alarm zu aktivieren/deaktivieren.

- ↳ wird angezeigt, wenn der Timer aktiviert ist.



### Tipp

- Wenn CD/USB/iPod als Quelle ausgewählt ist, aber keine Disc eingelegt bzw. kein USB-Speichergerät/iPod/iPhone angeschlossen ist, wechselt das Gerät automatisch zur Tuner-Quelle.

## Einstellen des Sleep-Timers



### Hinweis

- Stellen Sie sicher, dass die Uhrzeit korrekt eingestellt ist.

Drücken Sie bei eingeschaltetem Gerät wiederholt **SLEEP**, um einen Sleep-Timer-Zeitraum (in Minuten) auszuwählen.

- ↳ Bei aktiviertem Sleep-Timer wird **zZ** angezeigt.



### Tipp

- Um den Sleep-Timer zu deaktivieren, drücken sie wiederholt **SLEEP**, bis **[OFF]** (Aus) angezeigt wird.

---

## Wiedergabe von einem externen Gerät

Mit diesem Gerät können Sie auch Signale von externen Audiogeräten anhören.

- 1 Schließen Sie ein MP3-Link-Kabel (nicht im Lieferumfang enthalten) wie folgt an:
  - der **MP3-LINK**-Buchse dieses Geräts.
  - der Kopfhörerbuchse am externen Gerät.
- 2 Drücken Sie auf **MP3 LINK**, um MP3 Link als Quelle auszuwählen.
- 3 Starten Sie die Wiedergabe auf dem externen Gerät (siehe Benutzerhandbuch des Geräts).

---

## Wiedergeben über den Kopfhörer

Schließen Sie einen Kopfhörer an die -Buchse des Geräts an.

# 7 Produktinformationen

 Hinweis

- Die Produktinformationen können ohne vorherige Ankündigung geändert werden.

---

## Technische Daten

---

### Verstärker

Max. Ausgangsleistung	15 W RMS
Frequenzgang	80 Hz – 16 kHz, ± 3 dB
Signal/Rausch-Verhältnis	≥ 60 dB
MP3 Link-Eingang	0,5 V RMS 20 Kiloohm

---

### Disc

Lasertyp	Halbleiter
Disc-Durchmesser	12 cm/8 cm
Unterstützte Disc-Typen	CD-DA, CD-R, CD-RW, MP3-CD, WMA-CD
Audio-DAC	24 Bit/44,1 kHz
Klirrfaktor	<1,5 % (1 kHz)
Frequenzgang	60 Hz bis 16 kHz
S/N Ratio	> 55 dBA



---

## Tuner (UKW)

Empfangsbereich	87,5 bis 108 MHz
Abstimmungsbereich	50 kHz
Empfindlichkeit	
– Mono, 26 dB S/N Ratio	< 22 dBf
– Stereo, 46 dB S/N Ratio	>43 dBf
Suchempfindlichkeit	>28 dBf
Klirrfaktor	< 3 %
Signal/Rausch-Verhältnis	> 50 dB
Anzahl der Senderspeicherplätze	20

---

## Allgemeine Informationen

Netzspannung	Modell: AS190-090-AE190; Eingangsleistung: 100 bis 240 V; 50/60 Hz; 0,7 A; Ausgangsleistung: 9 V == 1,9 A
Betriebs- Stromverbrauch	13 W
Standby- Stromverbrauch	≤ 1 W
Abmessungen – Hauptgerät (B x H x T)	400 x 235 x 98 mm
Gewicht – Hauptgerät	2,2 kg

---

## Informationen zur USB- Wiedergabefähigkeit

### Kompatible USB-Geräte:

- USB-Flash-Speicher (USB1.1)
- USB-Flash-Player (USB1.1)
- Speicherkarten (zusätzliches Kartenlesegerät zum Einsatz mit diesem Gerät erforderlich)

### Unterstützte Formate:

- USB- oder Speicher-Dateiformat: FAT12, FAT16, FAT32 (Abschnittsgröße: 512 Byte)
- MP3-Bitrate (Übertragungsgeschwindigkeit): 32 – 320 Kbit/s und variable Bitrate
- WMA Version 9 oder ältere Versionen
- Die Verschachtelung von Verzeichnissen ist auf maximal 8 Ebenen beschränkt.
- Anzahl der Alben/Ordner: maximal 99
- Anzahl der Tracks/Titel: maximal 999
- ID3-Tag (Version 2.0 oder höher)
- Dateiname in Unicode UTF8 (maximale Länge: 16 Byte)

### Nicht unterstützte Formate:

- Leere Alben: Ein leeres Album ist ein Album, das keine MP3-/WMA-Dateien enthält und im Display nicht angezeigt wird.
- Nicht unterstützte Dateiformate werden übersprungen. So werden z. B. Word-Dokumente (.doc) oder MP3-Dateien mit der Erweiterung ".dlf" ignoriert und nicht wiedergegeben.
- AAC-, WAV-, PCM-Audiodateien
- DRM-geschützte WMA-Dateien (.wav, .m4a, .m4p, .mp4, .aac)
- WMA-Dateien im Lossless-Format

---

## Unterstützte MP3-Disc- Formate

- ISO9660, Joliet
- Maximale Anzahl von Titeln: 999 (je nach Länge des Dateinamens)
- Maximale Anzahl von Alben: 99
- Unterstützte Sampling-Frequenzen: 32 kHz, 44,1 kHz, 48 kHz
- Unterstützte Bitraten: 32 bis 320 KBit/s, variable Bitraten

## RDS-Programmtypen

NO TYPE	Kein RDS-Programmtyp
NEWS	Nachrichten
AFFAIRS	Politik und Aktuelles
INFO	Spezielle Informationsprogramme
SPORT	Sport
EDUCATE	Bildung und Weiterbildung
DRAMA	Hörspiele und Literatur
CULTURE	Kultur, Religion und Gesellschaft
SCIENCE	Wissenschaft
VARIED	Unterhaltungsprogramme
POP M	Popmusik
ROCK M	Rockmusik
MOR M	Unterhaltungsmusik
LIGHT M	Leichte Klassik
CLASSICS	Klassische Musik
OTHER M	Spezielle Musikprogramme
WEATHER	Wetter
FINANCE	Finanzen
CHILDREN	Kinderprogramme
SOCIAL	Gesellschaftsnachrichten
RELIGION	Religion
PHONE IN	Anrufsendungen
TRAVEL	Reiseprogramme
LEISURE	Freizeit
JAZZ	Jazzmusik
COUNTRY	Countrymusik
NATION M	Einheimische Musik
OLDIES	Oldies
FOLK M	Folkmusik
DOCUMENT	Dokumentation
TES	Wecktest
ALARM	Alarm

## 8 Fehlerbehebung



### Warnung

- Öffnen Sie auf keinen Fall das Gehäuse des Geräts.

Bei eigenhändigen Reparaturversuchen verfällt die Garantie.

Wenn Sie bei der Verwendung dieses Geräts Probleme feststellen, prüfen Sie bitte die folgenden Punkte, bevor Sie Serviceleistungen anfordern. Besteht das Problem auch weiterhin, besuchen Sie die Philips Website unter [www.philips.com/support](http://www.philips.com/support). Wenn Sie Philips kontaktieren, stellen Sie sicher, dass sich das Gerät in der Nähe befindet und die Modell- und Seriennummer verfügbar ist.

### Keine Stromversorgung

- Prüfen Sie, ob der Netzstecker des Geräts ordnungsgemäß angeschlossen wurde.
- Stellen Sie sicher, dass die Steckdose Strom führt.
- Die Energiesparfunktion schaltet das System automatisch aus, wenn Sie innerhalb von 15 Minuten nach der letzten Wiedergabe keine Taste betätigt haben.

### Kein Ton oder verzerrter Ton

- Stellen Sie die Lautstärke ein.
- Ziehen Sie den Kopfhörer ab.

### Das Gerät reagiert nicht

- Ziehen Sie den Netzstecker, und schließen Sie ihn wieder an. Schalten Sie anschließend das Gerät erneut ein.
- Die Energiesparfunktion schaltet das System automatisch aus, wenn Sie innerhalb von 15 Minuten nach der letzten Wiedergabe keine Taste betätigt haben.

### Die Fernbedienung funktioniert nicht

- Wählen Sie die passende Quelle zunächst über die Fernbedienung statt über das Hauptgerät aus, bevor Sie eine Funktionstaste betätigen.

- Verringern Sie den Abstand zwischen der Fernbedienung und dem Gerät.
- Achten Sie beim Einsetzen der Batterie auf die korrekte Lage der Pole ("+/-"-Zeichen) gemäß Angabe.
- Tauschen Sie die Batterie aus.
- Richten Sie die Fernbedienung direkt auf den Sensor, der sich auf der Vorderseite des Geräts befindet.

#### Disc wird nicht erkannt

- Legen Sie eine Disc ein.
- Überprüfen Sie, ob Sie die Disc mit der beschrifteten Seite nach oben eingelegt haben.
- Warten Sie bis die kondensierte Feuchtigkeit auf der Linse verdunstet ist.
- Ersetzen oder reinigen Sie die Disc.
- Benutzen Sie eine finalisierte CD oder eine korrekt formatierte Disc.

#### Einige Dateien auf dem USB-Gerät werden nicht angezeigt

- Die Anzahl der Ordner oder Dateien auf dem USB-Gerät überschreitet ein bestimmtes Limit. Dies ist keine Fehlfunktion.
- Die Formate dieser Dateien werden nicht unterstützt.

#### Das USB-Gerät wird nicht unterstützt.

- Das USB-Gerät ist nicht mit dem Gerät kompatibel. Versuchen Sie ein anderes Gerät.

#### Schlechter Radioempfang

- Erhöhen Sie den Abstand vom Gerät zu Fernsehgeräten oder Videorekordern.
- Ziehen Sie die UKW-Antenne ganz heraus.

#### Die Zeitschaltuhr funktioniert nicht

- Stellen Sie die Uhrzeit korrekt ein.
- Schalten Sie die Zeitschaltuhr ein.

#### Die Uhrzeit-/Zeitschaltuhreinstellung wurde gelöscht

- Die Stromversorgung wurde unterbrochen bzw. das Gerät wurde vom Netz getrennt.
- Stellen Sie die Uhrzeit-/Zeitschaltuhreinstellungen erneut ein.

## 9 Hinweis

Änderungen oder Modifizierungen des Geräts, die nicht ausdrücklich von Philips Consumer Lifestyle genehmigt wurden, können zum Erlöschen der Betriebserlaubnis führen.



Die Angaben "Made for iPod", und "Made for iPhone" bedeuten, dass ein elektronisches Zubehörteil speziell für die Verwendung mit einem iPod oder iPhone entwickelt wurde. Zudem wurde vom Hersteller bestätigt, dass dieses Zubehörteil den Leistungsstandards von Apple entspricht. Apple ist für dieses Gerät oder die Einhaltung von Sicherheits- und sonstigen Richtlinien nicht verantwortlich. Bitte beachten Sie, dass der Gebrauch von diesem Zubehörteil mit iPod oder iPhone die Übertragungsleistung beeinflussen könnte. iPod und iPhone sind eingetragene Marken von Apple Inc. in den Vereinigten Staaten und in anderen Ländern.



Dieses Produkt entspricht den Richtlinien der Europäischen Union zu Funkstörungen.



Ihr Gerät wurde unter Verwendung hochwertiger Materialien und Komponenten entwickelt und hergestellt, die recycelt und wiederverwendet werden können.



Befindet sich dieses Symbol (durchgestrichene Abfalltonne auf Rädern) auf dem Gerät,

bedeutet dies, dass für dieses Gerät die Europäische Richtlinie 2002/96/EG gilt. Informieren Sie sich über die örtlichen Bestimmungen zur getrennten Sammlung elektrischer und elektronischer Geräte. Richten Sie sich nach den örtlichen Bestimmungen und entsorgen Sie Altgeräte nicht über Ihren Hausmüll. Durch die korrekte Entsorgung Ihrer Altgeräte werden Umwelt und Menschen vor möglichen negativen Folgen geschützt.



Ihr Produkt enthält Batterien, die der Europäischen Richtlinie 2006/66/EG unterliegen. Diese dürfen nicht mit dem normalen Hausmüll entsorgt werden. Bitte informieren Sie sich über die örtlichen Bestimmungen zur gesonderten Entsorgung von Batterien, da durch die korrekte Entsorgung Umwelt und Menschen vor möglichen negativen Folgen geschützt werden.

### Umweltinformationen

Auf überflüssige Verpackung wurde verzichtet. Die Verpackung kann leicht in drei Materialtypen getrennt werden: Pappe (Karton), Styropor (Polsterung) und Polyethylen (Beutel, Schaumstoff-Schutzfolie).

Ihr Gerät besteht aus Werkstoffen, die wiederverwendet werden können, wenn das Gerät von einem spezialisierten Fachbetrieb demontiert wird. Bitte beachten Sie die örtlichen Vorschriften zur Entsorgung von Verpackungsmaterial, verbrauchten Batterien und Altgeräten.

Dieses Gerät ist mit diesem Etikett versehen:



Gerät der GERÄTEKLASSE II mit doppelter Isolierung und ohne Schutzleiter.



Das unbefugte Kopieren von kopiergeschütztem Material wie z. B. Computerprogrammen, Dateien, Sendungen und Tonaufnahmen kann eine Urheberrechtsverletzung und somit eine Straftat darstellen. Dieses Gerät darf für solche Zwecke nicht verwendet werden.



Specifications are subject to change without notice  
© 2012 Koninklijke Philips Electronics N.V.  
All rights reserved.

DCM2055\_12\_UM\_V1.0

