

Register your product and get support at  
[www.philips.com/welcome](http://www.philips.com/welcome)

DCM2055



User manual	1	Mode d'emploi	77
Brugervejledning	19	Manuale utente	97
Benutzerhandbuch	37	Gebruiksaanwijzing	117
Manual del usuario	57	Användarhandbok	137

**PHILIPS**

# Indholdsfortegnelse

<b>1</b>	<b>Vigtigt</b>	20
	Høresikkerhed	20
<b>2</b>	<b>Dit mikrosystem</b>	21
	Indledning	21
	Hvad er der i kassen	21
	Oversigt over hovedenheden	22
	Oversigt over fjernbetjeningen	23
<b>3</b>	<b>Kom godt i gang</b>	25
	Placering	25
	Klargør FM-antenne	25
	Gør fjernbetjeningen klar	25
	Tilslut strømmen	25
	Indstilling af ur	26
	Tænd	26
	Gem FM-radiostationer automatisk	26
<b>4</b>	<b>Afspilning</b>	27
	Afspil disk	27
	Afspil fra USB-lagringsenhed	27
	Afspil fra iPod/iPhone	27
	Afspilningstilstande	28
	Justering af lyd	29
	Visning af andre oplysninger	29
<b>5</b>	<b>Lyt til FM-radio</b>	29
	Find FM-radiostationer	29
	Programmér FM-radiostationer automatisk	29
	Programmér FM-radiostationer manuelt	30
	Vælg en forudindstillet radiostation	30
	Vis RDS-oplysninger	30
	Vælg udsendelser i stereo/mono	30
<b>6</b>	<b>Andre funktioner</b>	31
	Indstil alarm-timeren	31
	Indstil sleep-timeren	31
	Afspil fra en ekstern enhed	32
	Sådan lytter du gennem en hovedtelefon	32
<b>7</b>	<b>Produktinformation</b>	32
	Specifikationer	32
	USB-afspilningsoplysninger	33
	Understøttede MP3-diskformater	33
	RDS-programtyper	33
<b>8</b>	<b>Fejlfinding</b>	34
<b>9</b>	<b>Meddelelse</b>	35

# 1 Vigtigt

- Læs disse instruktioner.
- Følg alle instruktioner.
- Ventilationsåbninger må ikke blokeres. Installer apparatet i overensstemmelse med producentens instruktioner.
- Installer ikke apparatet i nærheden af varmekilder som f.eks. radiatorer, varmeapparater, ovne eller andre apparater (inkl. forstærkere), der producerer varme.
- Sørg for, at netledningen ikke trædes på, navnlig ved stikkene og stikforbindelserne samt det sted, hvor ledningen føres ud af enheden.
- Brug kun tilbehør og ekstraudstyr, der er godkendt af producenten.
- Fjern enheden fra stikkontakten under tordenvej, eller hvis den ikke skal bruges gennem længere tid.
- Al servicering skal udføres af kvalificeret personale. Enheden skal serviceres, hvis den er blevet beskadiget, f.eks. hvis netledningen beskadiges, der er blevet spildt væske på enheden, der er kommet fremmedlegemer ind i enheden, enheden er blevet udsat for regn eller fugt, eller hvis enheden ikke fungerer normalt eller er blevet tabt.
- **FORSIGTIG** vedr. brug af batterier – sådan forebygger du batterilækage, der kan forårsage personskade, tingskade eller produktskade:
  - Isæt alle batterier korrekt, og sørg for, at + og - vender, som det er vist på enheden.
  - Bland ikke batterier (gamle og nye eller brunstens- og alkalinebatterier osv.).
  - Fjern batterierne, hvis enheden ikke skal bruges gennem længere tid.
- Batterier (installeret batteripakke eller batterier) må ikke udsættes for ekstrem varme fra f.eks. sol, ild eller lignende.
- Enheden må ikke udsættes for dryp eller sprøjt.

- Placer aldrig farlige genstande på enheden (f.eks. væskefyldte genstande eller tændte lys).
- Hvis stikket til Direct Plug-in-adapteren bruges til at afbryde enheden, forbliver enheden parat til betjening.



## Advarsel

- Kabinettet bør aldrig tages af apparatet.
- Placer aldrig dette apparat på andet elektrisk udstyr.
- Se aldrig på laserstrålen inde i dette apparat.

---

## Høresikkerhed



## Fare

- For at undgå høreskader skal du begrænse den tid, hvor du bruger hovedtelefonerne ved høj lydstyrke og indstille lydstyrken på et sikkert niveau. Jo højere lydstyrke, desto kortere er den sikre lyttetid.

## Overhold følgende retningslinjer, når du anvender dine hovedtelefoner.

- Lyt ved en fornuftig lydstyrke i kortere tidsrum.
- Vær omhyggelig med ikke at justere lydstyrken kontinuerligt opad, efterhånden som din hørelse tilpasser sig lydniveauet.
- Undlad at skrue så højt op for lyden, at du ikke kan høre, hvad der foregår omkring dig.
- Du bør være ekstra forsigtig eller slukke midlertidigt i potentielt farlige situationer.
- Ekstremt lydtryk fra øre- og hovedtelefoner kan forårsage hørenedsættelse.

**Ændring af produktet kan resultere i farlig stråling af EMC eller anden usikker betjening.**

## 2 Dit mikrosystem

Tillykke med dit køb, og velkommen til Philips!  
Hvis du vil have fuldt udbytte af den support, som Philips tilbyder, kan du registrere dit produkt på [www.philips.com/welcome](http://www.philips.com/welcome).

---

### Indledning

**Med denne enhed kan du:**

- lytte til lyd fra diske, iPod/iPhone, USB-enheder og andre eksterne enheder;
- lytte til FM-radio

**Du kan berige lyden med disse lydindstillinger:**

- DSC (Digital Sound Control)
- DBB (Dynamic Bass Boost)

---

### Hvad er der i kassen

Kontroller og identificer indholdet af pakken:

- Hovedenhed
- Fjernbetjening
- Strømadapter
- 2 x AAA-batterier
- Monteringssæt (2 rawlplugs og 2 skruer)
- Brugervejledning
- Lynvejledning
- Instruktioner til vægmontering

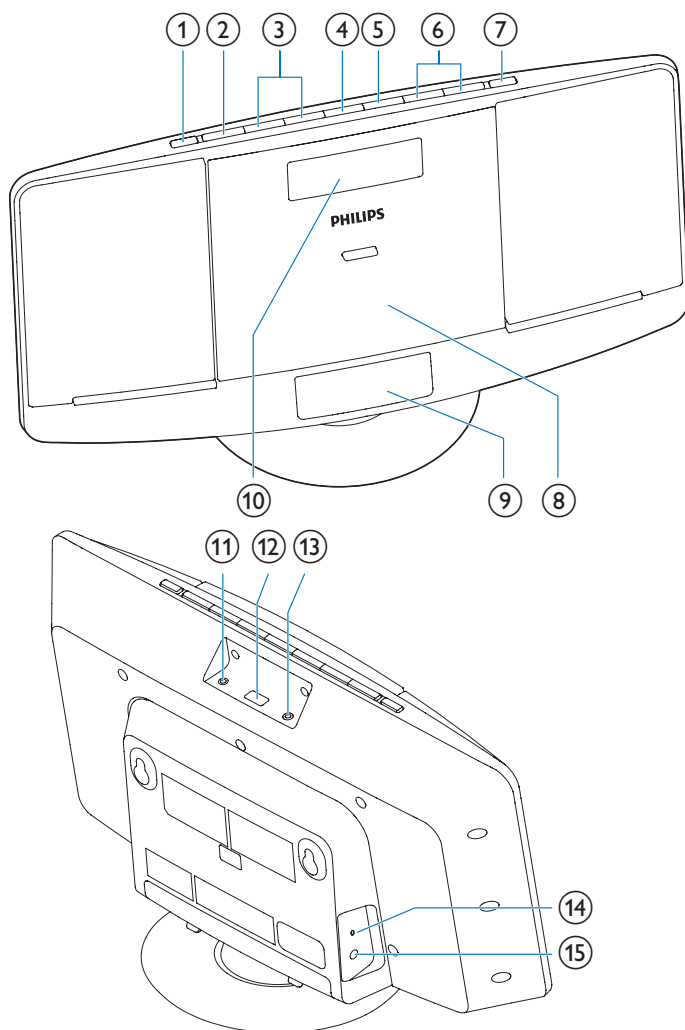
Hvis du kontakter Philips, vil du blive bedt om apparatets modelnummer og serienummer:

Modelnummeret og serienummeret står på undersiden af apparatet. Skriv numrene her:

Modelnr: \_\_\_\_\_

Serienr: \_\_\_\_\_

## Oversigt over hovedenheden



① 

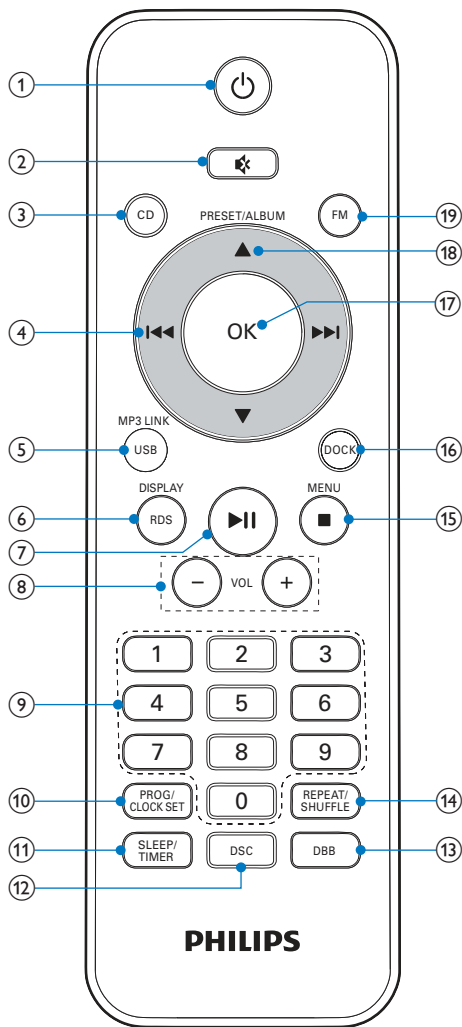
- Tænd enheden.
- Skift til standbytilstand.

② **SOURCE**

- Vælg en kilde: CD, FM, USB, Dock, eller MP3 LINK.

- ③ **◀◀ / ▶▶**
  - Gå til forrige eller næste spor.
  - Søgning inden for et spor eller en disk.
  - Find radiostationer.
  - Indstil klokkeslæt.
- ④ **OK / ▶▶**
  - Bekræft valg.
  - Vælg mono- eller stereoudsendelse.
  - Start, eller sæt afspilning på pause.
- ⑤ **MENU / ■**
  - Gå til iPod/iPhone-menuen.
  - Stop afspilningen, eller slet et program.
- ⑥ **VOLUME + / -**
  - Juster lydstyrken.
- ⑦ **▲**
  - Åbn eller luk diskuffen.
- ⑧ **Diskuffe**
- ⑨ **DOCK til iPod/iPhone**
- ⑩ **Skærmpanel**
  - Vis afspilningsoplysninger.
- ⑪ **MP3-LINK**
  - Tilslut en ekstern lydenhed.
- ⑫ **🔌**
  - Tilslutning af USB-enhed.
- ⑬ **🎧**
  - Hovedtelefonstik.
- ⑭ **FM ANT**
  - Gør FM-modtagelsen bedre.
- ⑮ **DC IN**
  - Tilslut strøm.

## Oversigt over fjernbetjeningen



- ① **⏻**
  - Tænd enheden.
  - Skift til standbytilstand.
- ② **🔇**
  - Slå lyd fra eller til.

- ③ **CD**
- Vælg CD-kilde.
- ④ **◀◀ / ▶▶**
- Gå til forrige eller næste spor.
  - Søgning inden for et spor eller en disk.
  - Find radiostationer.
  - Indstil klokkeslæt.
- ⑤ **USB/MP3 LINK**
- Vælg kilden USB eller MP3-link.
- ⑥ **RDS/DISPLAY**
- Programtid og afspilningsoplysninger.
  - For udvalgte FM-radiostationer: Få vist RDS-oplysninger.
- ⑦ **▶▶**
- Start, eller sæt afspilning på pause.
- ⑧ **VOL +/-**
- Juster lydstyrken.
- ⑨ **Numeric Keypad 0 - 9**
- Vælg et spor direkte fra en disk eller en USB-enhed.
  - Vælg en forudindstillet radiostation.
- ⑩ **PROG/CLOCK SET**
- Programmer spor.
  - Programmer radiostationer.
  - Indstil tid.
- ⑪ **SLEEP/TIMER**
- Indstil alarm- eller sleep-timer.
- ⑫ **DSC**
- Vælg en forudindstillet lydindstilling.
- ⑬ **DBB**
- Slå den dynamiske basforstærkning til eller fra.
- ⑭ **REPEAT/SHUFFLE**
- Afspil et nummer eller alle numre gentagne gange.
  - Afspil numrene på det aktuelle album gentagne gange.
  - Afspil numre i tilfældig rækkefølge.
- ⑮ **MENU/ ■**
- Gå til iPod/iPhone-menuen.
  - Stop afspilningen, eller slet et program.
- ⑯ **DOCK**
- Vælg iPod-/iPhone-kilde.
- ⑰ **OK**
- Bekræft valg.
  - Vælg mono- eller stereoudsendelse.
- ⑱ **▲ / ▼**
- Vælg en forudindstillet radiostation.
  - Gå til forrige eller næste album.
- ⑲ **FM**
- Vælg kilden FMTUNER.

## 3 Kom godt i gang

### ! Advarsel

- Benyttes betjening og indstillinger på anden måde end anvist i denne brugsvejledning, er der risiko for, at du udsætter dig for farlig bestråling og andre risici.

Følg altid instruktionerne i dette afsnit i den angivne rækkefølge.

### Placering

Du kan placere enheden på en plan overflade eller montere den på væggen.

### Monter på en væg

Se de medfølgende instruktioner for montering på væggen.

### Klargør FM-antenne

For bedre modtagelse skal du trække FM-antennen helt ud og justere dens position.

### ☰ Bemærk

- Placer antennen så langt væk fra TV, videobåndoptagere eller andre strålingskilder som muligt for at undgå interferens.

### Gør fjernbetjeningen klar

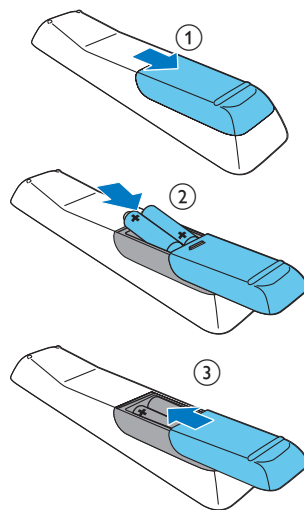
### ! Advarsel

- Risiko for eksplosion! Opbevar ikke batterier i nærheden af varmekilder, sollys eller ild. Kast aldrig batterier i ild.

1 Åbn batterirummet.

2 Isæt de medfølgende batterier korrekt, og vend dem rigtigt i forhold til symbolerne "+" og "-".

3 Luk batterirummet.



### Tilslut strømmen

### ! Advarsel

- Risiko for produktskade! Sørg for, at forsyningsspændingen svarer til den spænding, der er trykt på undersiden af enheden.
- Risiko for elektrisk stød! Tag altid stikket ud af kontakten, når vekselstrømsadapteren skal frakobles. Hiv aldrig i ledningen.
- Før du tilslutter vekselstrømsadapteren, skal du sørge for at have udført alle andre tilslutninger.

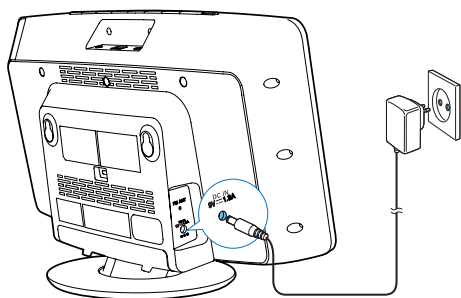
### ☰ Bemærk

- Identifikationspladen findes bag på hovedenheden.

Slut strømadapteren til:

- DC IN-stikket på hovedenheden.
- stikkontakten.





## Indstilling af ur

- 1 I standbytilstand skal du trykke på **CLOCK SET** og holde den nede i to sekunder.  
↳ **[SET CLOCK]** (indstil ur) ruller henover displayet, og 12/24-timers formatet blinker.
- 2 Tryk på **◀◀ / ▶▶** gentagne gange for at vælge et timeformat.
- 3 Tryk på **CLOCK SET** for at bekræfte.  
↳ Timecifrene blinker.
- 4 Gentag trin 2-3 for at indstille timetallet.
- 5 Gentag trin 2-3 for at indstille minuttallet.
- 6 Gentag trin 2-3 for at vælge, om du vil synkronisere tiden med RDS-stationer:
  - **[RDS TIME SYNC [Y]]**: Synkroniser tiden med RDS-stationer automatisk.
  - **[RDS TIME SYNC [N]]**: Deaktiver synkronisering af tiden.

### Bemærk

- Nøjagtigheden af den overførte tid afhænger af den RDS-station, der sender tidssignalet.
- Hvis systemet er inaktivt i 90 sekunder; afsluttes tilstanden for indstilling af uret automatisk.

## Tænd

Tryk på **⏻**.

- ↳ Enheden skifter til den sidst valgte kilde.

### Bemærk

- Tryk gentagne gange på **SOURCE** for at vælge en kilde eller på knapperne til valg af kilde på fjernbetjeningen.

## Skift til standbytilstand

Tryk på **⏻** igen for at sætte enheden i standbytilstand.

- ↳ Uret (hvis det er indstillet) vises på displayet.

## Gem FM-radiostationer automatisk

Når du tilslutter AC-strøm, og der ikke er gemt nogen FM-stationer, beder enheden dig om at søge efter alle tilgængelige FM-stationer og gemme dem.

- 1 Tilslut enheden til strømforsyningen.  
↳ **[AUTO INSTALL - PRESS PLAY, STOP CANCEL]** (automatisk installering - tryk på **▶▶**; tryk på **■** for at annullere) vises.
- 2 Hold **▶▶** nede i 3 sekunder for at starte fuld scanning.  
↳ Enheden lagrer automatisk FM-radiostationer med tilstrækkelig signalstyrke og afspiller derefter den første station.

### Tip

- Afslut lagringstilstanden ved at trykke på **⏻** eller **■**.

## 4 Afspilning

### Afspil disk

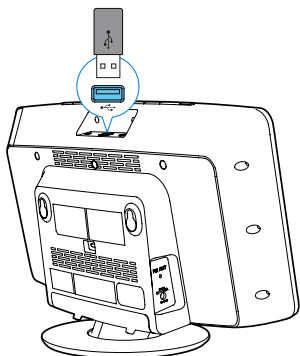
- 1 Tryk på **▲** for at åbne diskskuffen.
- 2 Indsæt en disk med den trykte side opad.
- 3 Tryk på **▲** for at lukke diskskuffen.
- 4 Tryk på **CD** på fjernbetjeningen for at vælge diskkilden.
  - ↳ **[Reading]** (indlæser) blinker et øjeblik. Derefter afspilles cd'en automatisk. Hvis ikke, skal du trykke på **▶||**.

### Afspil fra USB-lagringsenhed

#### Bemærk

- Kontroller, at USB-enheden indeholder lydindhold, der kan afspilles.

- 1 Sæt USB-lagerenheden i stikket **↔**.



- 2 Tryk på **USB** på fjernbetjeningen for at vælge USB-kilden.
  - ↳ Afspilning starter automatisk. Hvis ikke, skal du trykke på **▶||**.

### Afspil fra iPod/iPhone

Du kan lytte til lyd fra iPod/iPhone via denne enhed.

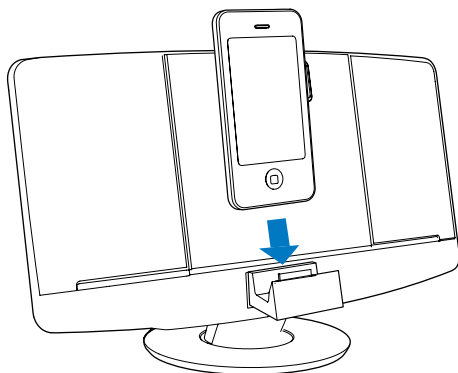
#### Kompatibel iPod/iPhone

Enheden understøtter følgende iPod- og iPhone-modeller:

Designet specifikt til.

- iPod touch (1., 2., 3. og 4. generation)
- iPod nano (2., 3., 4., 5. og 6. generation)
- iPhone 4
- iPhone 3GS
- iPhone 3G
- iPhone

#### Indsæt iPod/iPhone



- 1 Tryk for at åbne dockingrummet.
- 2 Placer iPod/iPhone'en i docken.

#### Lyt til iPod/iPhone'en

#### Bemærk

- Kontroller, at iPod/iPhone er korrekt indsat.

- 1 Tryk på **SOURCE** gentagne gange eller på **DOCK** på fjernbetjeningen for at vælge iPod/iPhone-kilde.

- 2 Afspil numre på iPod/iPhone.
- Tryk på ►|| for at sætte afspilning på pause/genoptage afspilning.
  - For at springe et spor over skal du trykke på ◀◀ / ▶▶.
  - For at søge under afspilning skal du trykke på og holde ◀◀ / ▶▶ nede og derefter give slip for at genoptage normal afspilning.
  - Tryk på MENU for at gå tilbage til den forrige iPod/iPhone-menu.
  - Tryk på ▲ / ▼ for at rulle gennem menuen.
  - Tryk på OK for at bekræfte et valg.

---

## Fjern iPod/iPhone'en

Tag iPod/iPhone'en ud af docken.

---

## Oplad iPod/iPhone'en

Når enheden sluttes til strømmen, begynder iPod/iPhone'en i docken at oplade.



Tip

- For visse iPod-modeller kan det tage op til et minut, før opladningsindikatoren vises.

---

## Afspilningstilstande

---

### Pause/genoptag afspilning

Under afspilning skal du trykke på ►|| for at sætte afspilningen på pause/genoptage afspilningen.

---

### Gentaget afspilning/afspilning i vilkårlig rækkefølge

- 1 Under afspilning skal du trykke på REPEAT/SHUFFLE gentagne gange for at vælge:

- : Afspil det aktuelle spor gentagne gange.
- ALB (kun for MP3/WMA): Afspil alle spor på dette album gentagne gange.
- ALL : Afspil alle spor gentagne gange.
- : Afspil alle spor i tilfældig rækkefølge.

- 2 Genoptag normal afspilning ved at trykke på REPEAT/SHUFFLE gentagne gange, indtil ovenstående ikoner forsvinder.

---

## Spring til et spor

For CD:

Tryk på ◀◀ / ▶▶ for at vælge et andet spor.

For MP3-diske og USB-enheder:

- 1 Tryk på ▲ / ▼ for at vælge et album eller en mappe.
- 2 Tryk på ◀◀ / ▶▶ for at vælge et spor/en fil.



Tip

- Hvis du vil vælge et spor direkte, kan du også trykke på en tast på det numeriske tastatur.

---

## Søgning inden for et spor

- 1 Hold ◀◀ / ▶▶ nede under afspilning for at spole hurtigt frem eller tilbage i et spor.
- 2 Slip knappen for at fortsætte den normale afspilning.

---

## Programmering af numre

Du kan højst programmere 20 numre

- 1 I CD- eller USB-tilstand skal du trykke på for at stoppe afspilning.
- 2 Tryk på PROG for at aktivere programmeringstilstanden.  
↳ [PROG] (program) vises.
- 3 MP3/WMA-spor: Tryk på ▲ / ▼ gentagne gange for at vælge et album.

- 4 Tryk på **◀◀ / ▶▶** gentagne gange for at vælge et spor, og tryk derefter på **PROG** for at bekræfte.
- 5 Gentag trin 3 og 4 for at programmere flere spor.
- 6 For at afspille de programmerede spor skal du trykke på **▶▶**.
  - ↳ Under afspilning vises **[PROG]** (program).
  - For at slette programmet, når afspilningen er stoppet, skal du trykke på **■**.

## Justering af lyd

Under afspilning kan du justere lydstyrken og vælge lydeffekter:


Funktion	Handling
For at skrue op/ned for lydstyrken	Tryk på <b>VOL +/-</b> .
Slå lyd fra/til	Tryk på <b>🔊</b> .
Slå den dynamiske basforstærkning til eller fra	Tryk på <b>DBB</b> .
Vælg en lydeffekt:	Tryk
<b>[POP]</b> (pop)	gentagne
<b>[JAZZ]</b> (jazz)	gange på
<b>[CLASSIC]</b> (klassisk)	<b>DSC</b> .
<b>[ROCK]</b> (rock)	
<b>[FLAT]</b> (flad)	

## Visning af andre oplysninger

Under afspilning skal du trykke gentagne gange på **DISPLAY** for at få vist klokkeslæt og andre afspilningsoplysninger.

# 5 Lyt til FM-radio

## Find FM-radiostationer

 Bemærk

- Placer antennen på så lang afstand som muligt fra TV, videobåndoptagere eller andre strålingskilder.
- Sørg for, at du har tilsluttet den medfølgende FM-antenne og trukket den helt ud.

- 1 Tryk på **FM** for at vælge FM-tunertilstanden.
- 2 Hold **◀◀ / ▶▶** nede i 3 sekunder.
  - ↳ **[SEARCH]** (søg) vises.
  - ↳ Enheden stiller automatisk ind på en FM-station med stærkt signal.
- 3 Gentag trin 2 for at finde flere stationer.  
**For at finde en station med et svagt signal:**  
 Tryk gentagne gange på **◀◀ / ▶▶**, indtil du finder et godt signal.

## Programmér FM-radiostationer automatisk

 Bemærk

- Du kan højst programmere 20 FM-radiostationer.

- Hold **PROG** nede i 3 sekunder i FM-tunertilstand.
- ↳ **[AUTO]** (automatisk) vises.
  - ↳ Enheden gemmer automatisk alle FM-radiostationer og transmitterer derefter den første station.

---

## Programmér FM-radiostationer manuelt

- 1 Find en FM-radiostation i tunertilstand.
- 2 Tryk på **PROG** for at aktivere programmeringstilstand.  
↳ **[PROG]** (program) blinker.
- 3 Tryk gentagne gange på **▲** / **▼** for at vælge et kanalnummer.
- 4 Tryk på **PROG** igen for at bekræfte.
- 5 Gentag trin 1 til 4 for at gemme andre FM-stationer.



### Bemærk

- Hvis du vil fjerne en station, der allerede er gemt, skal du gemme en anden station i dens sted.

- ↳ Tekstmeddelelse på radioen
- ↳ Tid

---

## Vælg udsendelser i stereo/mono



### Bemærk

- Udsendelser i stereo er en standard indstilling i tunertilstand.
- På stationer, hvor der er svage signaler, kan modtagelsen forbedres, hvis monaural lyd vælges.

Tryk gentagne gange på **OK** i FM-tunertilstand for at skifte mellem udsendelser i mono og stereo.

---

## Vælg en forudindstillet radiostation

I tunertilstand skal du trykke på **▲** / **▼** eller taltasterne for at vælge et forudindstillet nummer.

---

## Vis RDS-oplysninger

RDS (Radio Data System) er en tjeneste, der giver FM-stationer mulighed for at vise yderligere oplysninger: Hvis du tuner til en RDS-station, vises der et RDS-ikon.

- 1 Stil ind på en RDS-station.
- 2 Tryk på **RDS** flere gange for at rulle gennem følgende oplysninger (hvis de er tilgængelige):
  - ↳ Programservice
  - ↳ Programtype, f.eks. **[NEWS]** (nyheder), **[SPORT]** (sport), **[POP M]** (popmusik)...

# 6 Andre funktioner

## Indstil alarm-timeren

Denne enhed kan bruges som vækkeur. Du kan vælge CD, FM-tuner, iPod/iPhone eller USB som alarmkilde.



### Bemærk

- Kontroller, at du har indstillet uret korrekt.

- 1 I standbytilstand skal du holde **TIMER** nede, indtil **[SET TIMER]** (indstil timer) ruller henover displayet.  
↳ **[SELECT SOURCE]** (vælg kilde) vises.
- 2 Tryk på **SOURCE** gentagne gange eller knapperne til kildevalg på fjernbetjeningen for at vælge en kilde: disk, FM-tuner, iPod/iPhone eller USB.
- 3 Tryk på **TIMER** for at bekræfte.  
↳ Timecifrene blinker.
- 4 Tryk på **◀◀ / ▶▶** gentagne gange for at indstille timetallet.
- 5 Tryk på **TIMER** for at bekræfte.  
↳ Minutcifrene blinker.
- 6 Gentag trin 4-5 for at indstille minuttallet og lydstyrken for alarmen.



### Bemærk

- Hvis systemet er inaktivt i 90 sekunder, afslutter enheden automatisk tilstanden for indstilling af alarmen.
- Hvis iPod/iPhone vælges som alarmkilde, og du har en afspilningsliste ved navn "PHILIPS" i iTunes og importerer den til din iPod/iPhone, bliver du vækket af et tilfældigt nummer på afspilningslisten.
- Hvis der ikke er oprettet en "PHILIPS"-afspilningsliste på din iPod/iPhone, eller der ikke er nogen numre på afspilningslisten, bliver du vækket af det nummer, du senest har lyttet til på din iPod/iPhone.

### Aktiver eller deaktivér alarm-timeren:

I standbytilstand skal du trykke på **TIMER** gentagne gange for at aktivere eller deaktivere alarmen.

↳ vises, når timeren er deaktiveret.



### Tip

- Hvis CD/USB/iPod vælges som kilde, men der ikke er sat en disk i, eller der ikke er tilsluttet en USB/iPod/iPhone, skifter systemet automatisk til tuner-kilden.

## Indstil sleep-timeren



### Bemærk

- Kontroller, at du har indstillet uret korrekt.

Mens enheden er tændt, skal du trykke gentagne gange på **SLEEP** for at vælge et tidsrum for sleep-timeren (i minutter).

↳ Når sleep-timeren aktiveres, vises **zZ**.



### Tip

- For at deaktivere sleep-timeren skal du trykke gentagne gange på **SLEEP**, indtil **[OFF]** (fra) vises.

---

## Afspil fra en ekstern enhed

Du kan også lytte til en ekstern lydenhed via enheden.

- 1 Tilslut et MP3-link-kabel (medfølger ikke) til:
  - **MP3-LINK**-stikket på enheden.
  - hovedtelefonstikket på en ekstern enhed.
- 2 Tryk på **MP3 LINK** for at vælge MP3-link som kilde.
- 3 Afspil lyd fra den eksterne enhed (se brugervejledningen til enheden).

---

## Sådan lytter du gennem en hovedtelefon

Slut en hovedtelefon til  -stikket på enheden.

# 7 Produktinforma- tion



### Bemærk

- Produktoplysninger kan ændres uden varsel.

---

## Specifikationer

---

### Forstærker

Maks. Udgangseffekt	15 W RMS
Frekvensgang	80 Hz - 16 kHz, ± 3 dB
Signal-/støjforhold	≥60 dB
MP3-link-indgang	0,5 V RMS 20 kohm

---

### Disk

Lasertype	Halvleder
Diskdiameter	12 cm/8 cm
Understøttet disk	CD-DA, CD-R, CD-RW, MP3-CD, WMA-CD
Audio DAC	24 bit/44,1 kHz
Samlet harmonisk forvrængning	< 1,5 % (1 kHz)
Frekvensgang	60 Hz-16 KHz
S/N ratio	> 55 dBA

---

### Tuner (FM)

Indstillingsområde	87,5-108 MHz
Indstilling af gitter	50 KHz
Sensitivitet	
– Mono, 26 dB S/N ratio	<22 dBf
– Stereo, 46 dB S/N ratio	>43 dBf
Søgeselektivitet	>28 dBf

Samlet harmonisk forvrængning	< 3%
Signal-/støjforhold	>50 dB
Antal forudindstillede stationer	20

## Generelle oplysninger

Vekselstrøm	Model: AS190-090-AE190; Indgang: 100 - 240 V ~, 50/60 Hz, 0,7 A Output: 9 V == 1,9 A
Strømforbrug ved drift	13 W
Strømforbrug ved standby	≤1 W
Mål – Hovedenhed (B x H x D)	400 x 235 x 98 mm
Vægt – Hovedenhed	2,2 kg

## USB-afspilningsoplysninger

### Kompatible USB-enheder:

- USB-flashhukommelse (USB1.1)
- USB-flashafspillere (USB1.1)
- Hukommelseskort (kræver en ekstra kortlæser for at fungere sammen med denne enhed)

### Understøttede formater:

- USB- eller hukommelsesfilformat FAT12, FAT16, FAT32 (sektorstørrelse: 512 byte)
- MP3-bithastighed (datahastighed): 32 - 320 Kbps og variabel bithastighed
- WMA v9 eller ældre
- Mappen har op til 8 niveauer indlejret
- Antal album/mapper: maksimalt 99
- Antal spor/titler: maksimalt 999
- ID3-mærke v2.0 eller nyere
- Filnavn i Unicode UTF8 (maksimal længde: 16 byte)

### Ikke-understøttede formater:

- Tomme album: Et tomt album er et album, der ikke indeholder MP3-/WMA-filer; og det vil ikke blive vist på displayet.
- Ikke-understøttede filformater springes over: Eksempelvis bliver Word-dokumenter (.doc) og MP3-filer med filtypenavnet .dlf ignoreret, og de afspilles ikke.
- AAC-, WAV-, PCM-lydfiler
- DRM-beskyttede WMA-filer (.wav, .m4a, .m4p, .mp4, .aac)
- WMA-filer i Lossless-format

## Understøttede MP3-diskformater

- ISO9660, Joliet
- Maksimale antal titler: 999 (afhængigt af filnavnenes længde)
- Maksimale antal album: 99
- Understøttede samplingfrekvenser: 32 kHz, 44,1 kHz, 48 kHz
- Understøttede bithastigheder: 32~320 (kbps), variable bithastigheder

## RDS-programtyper

NOTYPE	Ingen RDS-programtype
NEWS	Nyhedstjenester
AFFAIRS	Politik og aktuelle begivenheder
INFO	Særlige oplysningsprogrammer
SPORT	Sport
EDUCATE	Udannelse og avanceret undervisning
DRAMA	Hørspil og litteratur
CULTURE	Kultur, religion og samfund
SCIENCE	Videnskab
VARIED	Underholdningsprogrammer
POP M	Popmusik



ROCK M	Rockmusik
MAINSTREAM M	Let musik
LIGHT M	Let klassisk musik
CLASSICS	Klassisk musik
OTHER M	Særlige musikprogrammer
WEATHER	Vejrudsigter
FINANCE	Økonomi
CHILDREN	Børneprogrammer
SOCIAL	Samfundsmæssige forhold
RELIGION	Religion
PHONE IN	Ring ind
TRAVEL	Rejser
LEISURE	Fritid
JAZZ	Jazzmusik
COUNTRY	Countrymusik
NATION M	National musik
OLDIES	Gamle hits
FOLK M	Folk-musik
DOCUMENT	Dokumentar
TES	Alarmtest
ALARM	Alarm

## 8 Fejlfinding



### Advarsel

- Kabinettet bør aldrig tages af enheden.

Prøv aldrig selv at reparere systemet, da garantien i så fald bortfalder.

Hvis der forekommer fejl på enheden, bør du kontrollere følgende punkter, inden du bestiller reparation. Hvis der fortsat er problemer, skal du gå til Philips websted på ([www.philips.com/support](http://www.philips.com/support)). Når du kontakter Philips, skal du sørge for, at enheden er i nærheden, og at modelnummeret og serienummeret er tilgængelige.

### Ingen strøm

- Kontroller, at enhedens strømkabel er korrekt tilsluttet.
- Kontroller, at der er strøm i stikkontakten.
- For at spare strøm slukker systemet automatisk 15 minutter efter, at afspilningen af spor er afsluttet, hvis der ikke i mellemtiden er blevet betjent nogen knapper.

### Ingen lyd eller dårlig lyd

- Juster lydstyrken.
- Frakobl hovedtelefonerne.

### Ingen reaktion fra enheden

- Fjern strømkablet, tilslut det igen, og tænd derefter for enheden igen.
- Da systemet har en strømbesparende funktion, slukker det automatisk 15 minutter efter, at afspilningen af spor er slut, hvis der ikke i mellemtiden er blevet betjent nogen knapper.

### Fjernbetjeningen fungerer ikke

- Inden du trykker på en funktionsknop, skal du først vælge den korrekte kilde med fjernbetjeningen i stedet for på hovedenheden.
- Prøv at formindske afstanden mellem fjernbetjeningen og enheden.

- Isæt batteriet således, at dets poler (+/-) vender som vist.
- Udskift batteriet.
- Peg fjernbetjeningen direkte mod sensoren på forsiden af enheden.

#### Der blev ikke fundet nogen disk

- Indsæt en disk.
- Kontroller, om disken er sat omvendt i.
- Vent, indtil kondensen på linsen er fordampet.
- Udskift eller rengør disken.
- Brug en færdiggjort CD eller en disk med korrekt format.

#### Nogle af filerne på USB-enheden kan ikke vises

- Antallet af mapper eller filer på USB-enheden overskrider en bestemt grænse. Dette er ikke en funktionsfejl.
- Disse filers format understøttes ikke.

#### USB-enheden understøttes ikke

- USB-enheden er ikke kompatibel med enheden. Prøv en anden.

#### Dårlig radiomodtagelse

- Øg afstanden mellem enheden og dit TV eller din VCR.
- Træk FM-antennen helt ud.

#### Timeren fungerer ikke

- Indstil uret korrekt.
- Aktiver timeren.

#### Ur-/timerindstillingen er blevet slettet

- Strømmen er blevet afbrudt, eller netledningen er blevet trukket ud.
- Indstil uret/timeren igen.

## 9 Meddelelse

Enhver ændring af dette apparat, som ikke er godkendt af Philips Consumer Lifestyle, kan annullere brugerens ret til at betjene dette udstyr.



“Made for iPod” og “Made for iPhone” betyder, at et elektronisk tilbehør er designet til at passe specifikt til henholdsvis iPod eller iPhone, og at det er blevet certificeret af udvikleren til at overholde Apples ydeevnestandarder. Apple er ikke ansvarlig for denne enheds drift, eller for om enheden overholder sikkerhedsstandarder og lovmæssige standarder. Bemærk, at brugen af dette tilbehør med iPod eller iPhone kan påvirke den trådløse ydeevne.

iPod og iPhone er varemærker tilhørende Apple Inc., der er registreret i USA og andre lande.



Dette produkt overholder EU's krav om radiointerferens.



Dit produkt er udviklet og fremstillet i materialer og komponenter af høj kvalitet, som kan genbruges.



Når et produkt er forsynet med dette symbol med en overkrydset affaldsspand på hjul, betyder det, at produktet er omfattet af EU-direktiv 2002/96/EC.

Undersøg reglerne for dit lokale indsamlingssystem for elektriske og elektroniske produkter:

Følg de lokale regler, og bortskaf ikke dine udtjente produkter sammen med almindeligt husholdningsaffald. Korrekt bortskaffelse af udtjente produkter er med til at forhindre negativ påvirkning af miljø og helbred.



Dit produkt indeholder batterier, som er omfattet af EU-direktivet 2006/66/EC, og som ikke må bortskaffes sammen med almindeligt husholdningsaffald. Undersøg venligst de lokale indsamlingsregler for batterier, da korrekt bortskaffelse er med til at forhindre negativ påvirkning af miljø og helbred.

### Miljøoplysninger

Al unødvendig emballage er udeladt. Emballagen er forenklet og består af tre materialer: Pap (kasse), polystyrenskum (buffer) og polyethylen (poser, beskyttende skumfolie).

Systemet består af materiale, der kan genbruges, hvis det adskilles af et specialfirma. Overhold de lokale regler angående udsmidning af emballage, opbrugte batterier og gammelt udstyr.

Dette apparat bærer denne etiket:



Dette er et KLASSE II-apparat med dobbelt isolering og uden beskyttende jording.



Uautoriseret kopiering af kopibeskyttet materiale, herunder computerprogrammer, filer, udsendelser og lydindspilninger, kan være i strid med reglerne om ophavsret og med lovgivningen. Dette udstyr bør ikke bruges til sådanne formål.

**Advarsel: Usynlig laserstråling ved åbning når sikkerhedsafbrydere er ude af funktion. Undgå utsættelse for stråling.**

**Bemærk: Netafbryderen er sekundært indkoblet og ofbryder ikke strømmen fra nettet. Den indbyggede netdel er derfor tilsluttet til lysnettet så længe netstikket sidder i stikkontakten.**



Specifications are subject to change without notice  
© 2012 Koninklijke Philips Electronics N.V.  
All rights reserved.

DCM2055\_12\_UM\_V1.0

