

Register your product and get support at
www.philips.com/welcome

DCM2055



Příručka pro uživatelel	1	Instrukcja obsługi	77
Εγχειρίδιο χρήσης	21	Manual do utilizador	99
Käyttöopas	41	Руководство пользователя	121
Felhasználói kézikönyv	59	Príručka uživateľa	141

PHILIPS

Obsah

1 Důležité informace	2	7 Informace o výrobku	15
Bezpečnost poslechu	2	Specifikace	15
		Informace o hratelnosti USB	15
2 Váš mikrosystém	3	Podporované formáty disků MP3	16
Úvod	3	Typy programů RDS	16
Obsah dodávky	3		
Celkový pohled na hlavní jednotku	4	8 Řešení problémů	17
Celkový pohled na dálkový ovladač	5		
		9 Oznámení	18
3 Začínáme	7		
Umístění	7		
Příprava antény FM	7		
Příprava dálkového ovladače	7		
Připojení napájení	7		
Nastavení hodin	8		
Zapnutí	8		
Automatické uložení rádiových stanic VKV	8		
4 Přehrávání	9		
Přehrávání disku	9		
Přehrávání z paměťového zařízení USB	9		
Přehrávání ze zařízení iPod nebo iPhone	9		
Možnosti přehrávání	10		
Nastavení zvuku	11		
Zobrazení jiných informací	11		
5 Poslech rádia VKV	12		
Ladění rádiových stanic FM	12		
Automatické programování rádiových stanic VKV	12		
Ruční programování rádiových stanic VKV	12		
Výběr předvolby rádiové stanice	12		
Zobrazení informací RDS	12		
Volba stereofonního/monofonního vysílání	13		
6 Další funkce	13		
Nastavení budíku	13		
Nastavení časovače vypnutí	14		
Přehrávání z externího zařízení	14		
Poslech ze sluchátek	14		

1 Důležité informace

- Přečtěte si tyto pokyny.
- Dodržujte všechny pokyny.
- Nezakrývejte ventilační otvory. Zařízení instalujte podle pokynů výrobce.
- Zařízení neinstalujte v blízkosti zdroje tepla (radiátory, přímotopy, sporáky apod.) nebo jiných přístrojů (včetně zesilovačů) produkujících teplo.
- Napájecí kabel chraňte před pošlapáním nebo přiskřípnutím. Zvláštní pozornost je třeba věnovat vidlicím, zásuvkám a místu, kde kabel opouští jednotku.
- Používejte pouze doplňky nebo příslušenství doporučené výrobcem.
- Během bouřky či v době, kdy jednotka nebude delší dobu používána, odpojte napájecí kabel ze zásuvky.
- Veškeré opravy svěřte kvalifikovanému servisnímu technikovi. Jednotka by měla být přezkoušena kvalifikovanou osobou zejména v případech poškození síťového kabelu nebo vidlice, v situacích, kdy do jednotky vnikla tekutina nebo nějaký předmět, jednotka byla vystavena dešti či vlhkosti, nepracuje normálně nebo došlo k jejímu pádu.
- **UPOZORNĚNÍ** týkající se používání baterie – dodržujte následující pokyny, abyste zabránili uniku elektrolytu z baterie, který může způsobit zranění, poškození majetku nebo poškození přístroje:
 - Všechny baterie nainstalujte správně podle značení + a – na přístroji.
 - Nekombinujte různé baterie (staré a nové nebo uhlíkové a alkalické apod.).
 - Pokud nebudete přístroj delší dobu používat, baterie vyjměte.
- Baterie (sada akumulátorů nebo nainstalované baterie) by neměly být vystavovány nadměrnému teplu, jako např. slunečnímu svitu, ohni a podobně.

- Chraňte jednotku před kapající a stříkající vodou.
- Na jednotku nepokládejte žádné nebezpečné předměty (např. předměty naplněné tekutinou nebo hořící svíčky).
- Protože adaptér slouží k vypínání přístroje, zařízení k vypínání přístroje by mělo být připraveno k použití.



Varování

- Neodstraňujte kryt přístroje.
- Nepokládejte toto zařízení na jiné elektrické zařízení.
- Nikdy se nedívejte do laserového paprsku uvnitř zařízení.

Bezpečnost poslechu



Nebezpečí

- Nepoužívejte sluchátka příliš dlouho při vysoké hlasitosti a nastavte hlasitost sluchátek na bezpečnou úroveň. Předjedete tak poškození sluchu. Čím vyšší je hlasitost, tím kratší je bezpečná doba poslechu.

Při používání sluchátek dodržujte následující pravidla.

- Poslouchejte při přiměřené hlasitosti po přiměřené dlouhou dobu.
- Po přizpůsobení svého sluchu již průběžně nezvyšujte hlasitost.
- Nenastavujte hlasitost na tak vysokou úroveň, abyste neslyšeli zvuky v okolí.
- V situacích, kdy hrozí nebezpečí, buďte opatrní nebo zařízení přestaňte na chvíli používat.
- Nadměrný akustický tlak ze sluchátek může vést k trvalému poškození sluchu.

Úpravy výrobku mohou vést ke škodlivému záření EMC nebo jiným nebezpečným situacím.

2 Váš mikrosystém

Gratulujeme k nákupu a vítáme vás mezi uživateli výrobků společnosti Philips! Chcete-li využívat všech výhod podpory nabízené společností Philips, zaregistrujte svůj výrobek na stránkách www.philips.com/welcome.

Úvod

Tato jednotka vám umožní:

- vychutnat si hudbu z disků, zařízení iPod/iPhone, ze zařízení USB a jiných externích zařízení
- poslech rádia FM

Zvukový výstup můžete obohatit těmito zvukovými efekty:

- DSC (Digital Sound Control)
- DBB (Dynamic Bass Boost)

Obsah dodávky

Zkontrolujte a ověřte obsah balení:

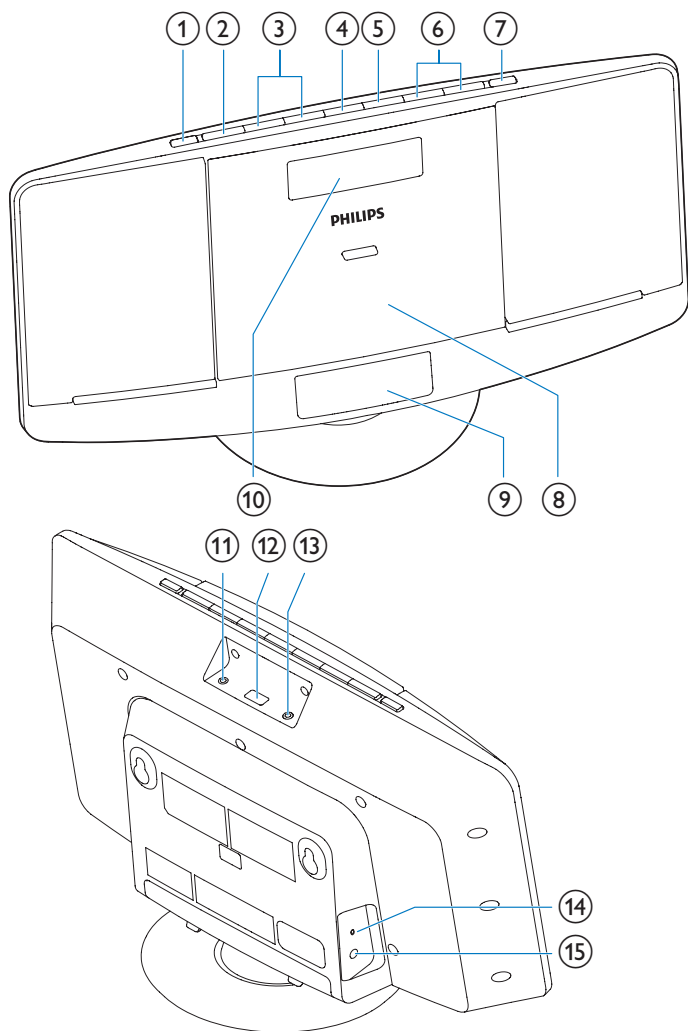
- Hlavní jednotka
- Dálkový ovladač
- Napájecí adaptér
- 2 x baterie AAA
- Montážní sada (2 hmoždinky a 2 šrouby)
- Uživatelská příručka
- Stručný návod k rychlému použití
- Pokyny pro montáž na stěnu


Jestliže se obrátíte na společnost Philips, budete požádáni o číslo modelu a sériové číslo vašeho přístroje. Číslo modelu a sériové číslo se nacházejí na spodní straně vašeho zařízení. Napište si čísla sem:

Model No. (číslo modelu) _____

Serial No. (sériové číslo) _____

Celkový pohled na hlavní jednotku

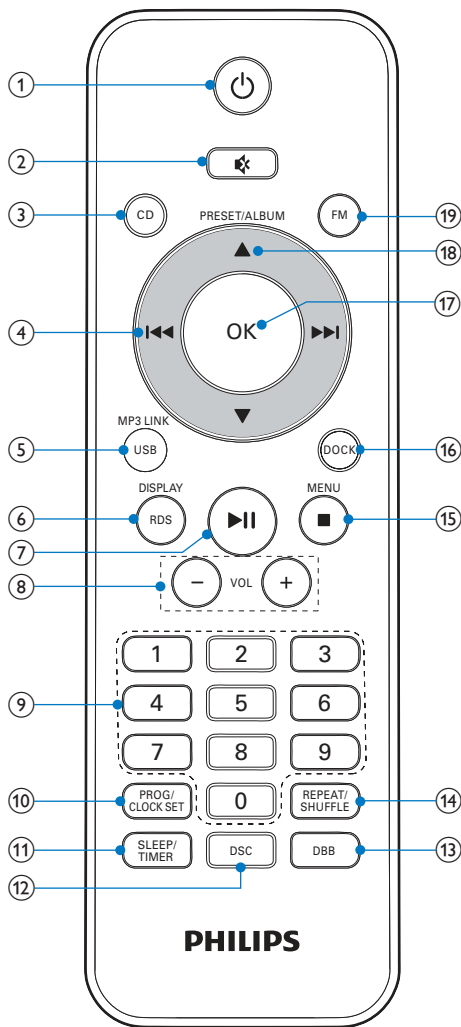


- ① 
- Zapnutí jednotky.
 - Přepnutí do pohotovostního režimu.

- ② **SOURCE**
- Výběr zdroje: CD, FM, USB, dok, nebo MP3 LINK.

- ③ **◀◀ / ▶▶**
- Přechod na předchozí nebo následující skladbu.
 - Vyhledávání v rámci stopy nebo disku.
 - Ladění rádiových stanic.
 - Nastavení času.
- ④ **OK / ▶▶**
- Potvrzení volby.
 - Výběr monofonního nebo stereofonního vysílání.
 - Spuštění nebo pozastavení přehrávání.
- ⑤ **MENU / ■**
- Přístup do nabídky zařízení iPod/iPhone.
 - Zastavení přehrávání nebo vymazání programu.
- ⑥ **VOLUME + / -**
- Nastavení hlasitosti.
- ⑦ **▲**
- Vysunutí nebo zavření podavače disku.
- ⑧ **Podavač disku**
- ⑨ **Dok pro zařízení iPod/iPhone**
- ⑩ **Panel displeje**
- Zobrazení informací o přehrávání.
- ⑪ **MP3-LINK**
- Připojení externího audiozařízení.
- ⑫ **🔌**
- Připojení zařízení USB.
- ⑬ **🎧**
- Konektor pro připojení sluchátek.
- ⑭ **FM ANT**
- Zlepšení příjmu FM.
- ⑮ **DC IN**
- Připojení napájení.

Celkový pohled na dálkový ovladač



- ① **⏻**
- Zapnutí jednotky.
 - Přepnutí do pohotovostního režimu.
- ② **🔇**
- Ztlumení nebo obnovení zvuku.

- ③ **CD**
 - Vyberte zdroj disku CD.
- ④ **⏮ / ⏭**
 - Přechod na předchozí nebo následující skladbu.
 - Vyhledávání v rámci stopy nebo disku.
 - Ladění rádiových stanic.
 - Nastavení času.
- ⑤ **USB/MP3 LINK**
 - Výběr zdroje USB/MP3 link.
- ⑥ **RDS/DISPLAY**
 - Zobrazení času a informací o přehrávání.
 - U vybraných rádiových stanic FM: zobrazení informací RDS.
- ⑦ **▶ ||**
 - Spuštění nebo pozastavení přehrávání.
- ⑧ **VOL +/-**
 - Nastavení hlasitosti.
- ⑨ **Numeric Keypad 0 - 9**
 - Přímý výběr stopy z disku nebo zařízení USB.
 - Výběr předvolby rádiové stanice.
- ⑩ **PROG/CLOCK SET**
 - Programování skladeb.
 - Programování rádiových stanic.
 - Nastavení času.
- ⑪ **SLEEP/TIMER**
 - Nastavení časovače/budíku.
- ⑫ **DSC**
 - Předvolba nastavení zvuku.
- ⑬ **DBB**
 - Zapnutí nebo vypnutí dynamického zvýraznění basů.
- ⑭ **REPEAT/SHUFFLE**
 - Opakované přehrávání stopy nebo všech stop.
 - Opakované přehrávání stop v aktuálním albu.
 - Náhodné přehrávání skladeb.
- ⑮ **MENU/■**
 - Přístup do nabídky zařízení iPod/iPhone.
 - Zastavení přehrávání nebo vymazání programu.
- ⑯ **DOCK**
 - Výběr zdroje – zařízení iPod nebo iPhone.
- ⑰ **OK**
 - Potvrzení volby.
 - Výběr monofonního nebo stereofonního vysílání.
- ⑱ **▲ / ▼**
 - Výběr předvolby rádiové stanice.
 - Přechod na předchozí nebo následující album.
- ⑲ **FM**
 - Výběr zdroje tuner FM.

3 Začínáme

! Výstraha

- Použití ovládacích prvků nebo úpravy provádění funkcí, které jsou v rozporu se zde uvedenými informacemi, mohou způsobit škodlivé ozáření a nebezpečný provoz.

Vždy dodržujte správné pořadí pokynů uvedených v této kapitole.

Umístění

Jednotku můžete umístit na rovnou plochu nebo připevnit na stěnu.

Připevnění na stěnu

Viz pokyny pro montáž na stěnu dodané s balením.

Příprava antény FM

Pro lepší příjem anténu FM zcela natáhněte a upravte její polohu.

☰ Poznámka

- Anténu umístěte co nejdále od televizoru, videorekordéru nebo jiných zdrojů vyzařování.

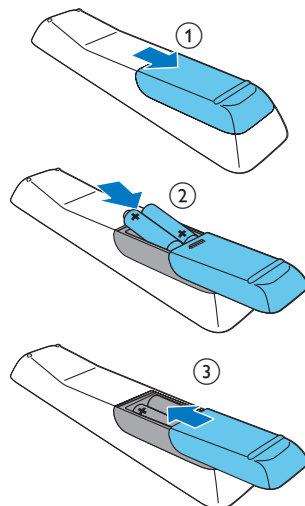
Příprava dálkového ovladače

! Výstraha

- Nebezpečí výbuchu! Akumulátory chraňte před horkem, slunečním zářením nebo ohněm. Baterie nikdy nevhazujte do ohně.

1 Otevřete přihrádku na baterie.

- 2 Vložte dodané baterie se správnou polaritou (+/-) podle označení.
- 3 Zavřete přihrádku na baterie.



Připojení napájení

! Výstraha

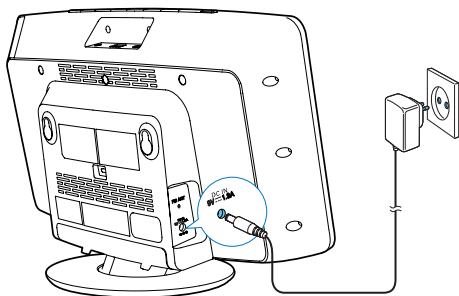
- Hrozí nebezpečí poškození výrobku! Ověřte, zda napětí v elektrické síti odpovídá napětí, které je uvedeno na zadní nebo spodní straně jednotky.
- Nebezpečí úrazu elektrickým proudem! Při odpojování síťového adaptéru vytahujte vždy ze zdířky konektor. Nikdy netahejte za kabel.
- Před připojením napájecího adaptéru zkontrolujte, zda je vše ostatní řádně zapojeno.

☰ Poznámka

- Štítek s typovými údaji je umístěn na zadní straně hlavní jednotky.

Připojte napájecí adaptér do:

- zásuvky **DC IN** na hlavní jednotce.
- do zásuvky ve zdi.



Nastavení hodin

- 1 V pohotovostním režimu stiskněte a podržte tlačítko **CLOCK SET** na dálkovém ovladači po dobu dvou sekund.
↳ Na displeji se zobrazí zpráva **[SET CLOCK]** (nastavení hodin) a následovně začne blikat 12/24hodinový formát.
- 2 Opakovaným stisknutím tlačítek **◀◀ / ▶▶** vyberte formát hodin.
- 3 Stisknutím tlačítka **CLOCK SET** volbu potvrďte.
↳ Blikají číslice hodin.
- 4 Opakováním kroků 2–3 nastavíte hodiny.
- 5 Opakováním kroků 2–3 nastavíte minuty.
- 6 Opakováním kroků 2–3 nastavíte, jestli chcete synchronizovat čas se stanicemi RDS.
 - **[RDS TIME SYNC [Y]]**: automatická synchronizace času se stanicemi RDS.
 - **[RDS TIME SYNC [N]]**: deaktivace synchronizace času.

Poznámka

- Přesnost přeneseného času závisí na stanici RDS, která přenáší časový signál.
- Pokud je systém nečinný 90 sekund, automaticky opustí režim nastavení hodin.

Zapnutí

Stiskněte tlačítko **⏻**.

- ↳ Jednotka se přepne na poslední vybraný zdroj.

Poznámka

- Chcete-li vybrat zdroj, opakovaně stiskněte tlačítko **SOURCE** nebo tlačítka volby zdroje na dálkovém ovladači.

Přepnutí do pohotovostního režimu.

Opětovným stisknutím tlačítka **⏻** přepnete jednotku do pohotovostního režimu.

- ↳ Na zobrazovacím panelu se zobrazí hodiny (pokud jsou nastaveny).

Automatické uložení rádiových stanic VKV

Když připojíte napájení a nejsou uloženy žádné stanice FM, jednotka vás okamžitě vyzve, abyste vyhledali a uložili všechny dostupné stanice FM.

- 1 Připojte jednotku ke zdroji napájení.
 - ↳ Je zobrazeno hlášení **[AUTO INSTALL - PRESS PLAY, STOP CANCEL]** (chcete-li provést automatickou instalaci, stiskněte tlačítko **▶▶**; pokud chcete akci zrušit, stiskněte tlačítko **■**).

- 2 Stisknutím a přidržením tlačítka **▶||** po dobu 3 sekund zahájíte plné vyhledávání.
- ↳ Jednotka automaticky uloží rádiové stanice VKV s dostatečně silným signálem a začne přehrávat první předvolbu stanice.



Tip

- Stisknutím tlačítka **⏻** nebo **■** režim ukládání ukončíte.

4 Přehrávání

Přehrávání disku

- 1 Stisknutím tlačítka **▲** otevřete podavač disku.
- 2 Vložte disk potištěnou stranou nahoru.
- 3 Stisknutím tlačítka **▲** zavřete podavač disku.
- 4 Stisknutím tlačítka **CD** dálkového ovladače vyberte jako zdroj disk.
 - ↳ Krátce bliká hlášení **[Reading]** (načítání), poté je automaticky zahájeno přehrávání disku CD. Pokud ne, stiskněte tlačítko **▶||**.

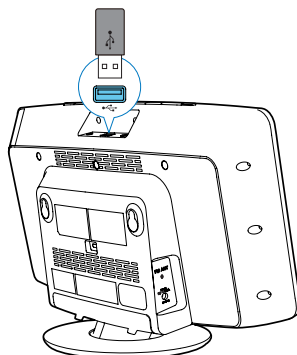
Přehrávání z paměťového zařízení USB



Poznámka

- Ujistěte se, že zařízení USB obsahuje přehrávatelný zvukový obsah.

- 1 Zapojte paměťové zařízení USB do konektoru **↔**.



- 2 Stisknutím tlačítka **USB** na dálkovém ovladači vyberte zdroj USB.
- ↳ Přehrávání se automaticky spustí.
Pokud ne, stiskněte tlačítko **▶||**.

Přehrávání ze zařízení iPod nebo iPhone

Tato jednotka vám umožní vychutnat si hudbu ze zařízení iPod nebo iPhone.

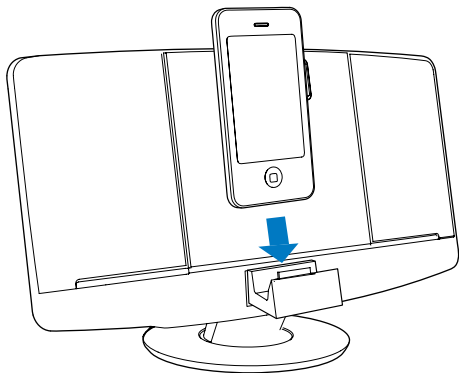
Kompatibilní zařízení iPod/iPhone

Zařízení podporuje následující modely přístrojů iPod/iPhone:

Vyrobeno pro následující zařízení.

- iPod touch (1., 2., 3. a 4. generace)
- iPod nano (2., 3., 4., 5., a 6. generace)
- iPhone 4
- iPhone 3GS
- iPhone 3G
- iPhone

Vkládání zařízení iPod nebo iPhone



- 1 Stisknutím otevřete přihrádku doku.
- 2 Vložte zařízení iPod nebo iPhone do doku.

Poslech zvuku ze zařízení iPod/iPhone



Poznámka

- Zkontrolujte, zda je zařízení iPod/iPhone vloženo správně.

- 1 Opakovaným stisknutím tlačítka **SOURCE** nebo **DOCK** na dálkovém ovladači vyberete zdroj iPod/iPhone.
- 2 Spustíte na zařízení iPod/iPhone přehrávání hudby.
 - Chcete-li přehrávání pozastavit nebo obnovit, stiskněte tlačítko **▶||**.
 - Chcete-li vynechat stopu, stiskněte tlačítko **◀◀ / ▶▶**.
 - Chcete-li vyhledávat během přehrávání, stiskněte a podržte tlačítko **◀◀ / ▶▶**. Přehrávání obnovíte uvolněním tlačítka.
 - Stisknutím tlačítka **MENU** přejdete zpět do hlavní nabídky zařízení iPod/iPhone.
 - Nabídkou procházejte tlačítka **▲ / ▼**.
 - Výběr potvrdíte stisknutím tlačítka **OK**.

Vyjmutí zařízení iPod nebo iPhone

Vytáhněte zařízení iPod/iPhone z doku.

Nabíjení zařízení iPod/iPhone

Po připojení jednotky ke zdroji napájení se spustí nabíjení zařízení iPod/iPhone.



Tip





- U některých modelů zařízení iPod může až minutu trvat než se objeví ukazatel nabíjení.

Možnosti přehrávání

Pozastavení/obnovení přehrávání.

Chcete-li přehrávání pozastavit nebo obnovit, během přehrávání stiskněte tlačítko **▶||**.

Režim opakovaného/náhodného přehrávání

- Během přehrávání opakovaným stisknutím tlačítka **REPEAT/SHUFFLE** vyberte možnost:
 -  : opakované přehrávání aktuální stopy.
 -  (pouze u souborů MP3/WMA): opakované přehrávání všech stop aktuálního alba.
 -  : opakované přehrávání všech stop.
 -  : přehrávání všech stop v náhodném pořadí.
- Normální přehrávání obnovíte opakovaným stisknutím tlačítka **REPEAT/SHUFFLE**, dokud nezmizí výše uvedené ikony.

Přechod na skladbu

Pro disk CD:

Stisknutím tlačítka **◀◀ / ▶▶** vyberte další stopu.

Pro disk MP3 a jednotku USB:

- Stisknutím tlačítka **▲ / ▼** vyberte album nebo složku.
- Stisknutím tlačítka **◀◀ / ▶▶** vyberte stopu nebo soubor.



Tip

- Chcete-li skladbu vybrat přímo, můžete stisknout i tlačítko na číselné klávesnici.

Vyhledávání v rámci stopy

- Stisknutím a podržením tlačítka **◀◀ / ▶▶** během přehrávání aktivujete rychlý posun vpřed nebo vzad.
- Uvolněním tlačítka obnovíte normální přehrávání.

Programování skladeb

Naprogramovat lze maximálně 20 skladeb.

- Stisknutím tlačítka **■** v režimu CD nebo USB zastavíte přehrávání.
- Stisknutím tlačítka **PROG** aktivujete režim programování.
 - ↳ Zobrazí se hlášení **[PROG]** (program).
- U skladeb MP3/WMA vyberte opakovaným stisknutím tlačítka **▲ / ▼** příslušné album.
- Opakovaným stisknutím tlačítka **◀◀ / ▶▶** vyberte skladbu a následným stisknutím tlačítka **PROG** volbu potvrďte.
- Opakováním kroků 3 až 4 naprogramujte další skladby.
- Stisknutím tlačítka **▶||** přehrajete naprogramované skladby.
 - ↳ Během přehrávání je zobrazeno hlášení **[PROG]** (program).
 - Je-li přehrávání zastaveno, stisknutím tlačítka **■** program vymažete.

Nastavení zvuku

Během přehrávání lze nastavit hlasitost a vybrat zvukové efekty.

Funkce	Akce
Zvýšení/snížení hlasitosti	Stiskněte tlačítko VOL +/- .
Ztlumení/obnovení zvuku	Stiskněte tlačítko ⏏ .
Zapnutí/vypnutí dynamického zvýraznění basů	Stiskněte tlačítko DBB .
Výběr zvukového efektu: [POP] (pop) [JAZZ] (jazz) [CLASSIC] (klasická hudba) [ROCK] (rock) [FLAT] (plochý)	Opakovaně stiskněte tlačítko DSC .

Zobrazení jiných informací

Opakovaným stisknutím tlačítka **DISPLAY** během přehrávání zobrazíte čas a jiné informace o přehrávání.

5 Poslech rádia VKV

Ladění rádiových stanic FM



Poznámka

- Anténu umístíte co nejdále od televizoru, videorekordéru nebo jiných zdrojů vyzařování.
- Zkontrolujte, zda jste připojili a zcela natáhli dodanou anténu FM.

- 1 Stisknutím tlačítka **FM** vyberte režim tuneru FM.
- 2 Stiskněte a na 3 sekundy přidržte tlačítko **◀◀ / ▶▶**.
 - ↳ Zobrazí se hlášení **[SEARCH]** (hledání).
 - ↳ Jednotka automaticky naladí stanici FM se silným příjmem.
- 3 Zopakováním kroku 2 naladíte více stanic. **Chcete-li naladit stanici se slabým signálem:** Opakovaně stiskněte tlačítko **◀◀ / ▶▶** dokud nenaleznete optimální příjem.

Automatické programování rádiových stanic VKV



Poznámka

- Naprogramovat lze maximálně 20 předvoleb rádiových stanic VKV.

V režimu tuneru VKV stiskněte a na 3 sekundy přidržte tlačítko **PROG**.

- ↳ Zobrazí se hlášení **[AUTO]** (automaticky).
- ↳ Jednotka automaticky uloží všechny rádiové stanice VKV a začne přehrávat první předvolbu rádiové stanice.

Ruční programování rádiových stanic VKV

- 1 V režimu tuneru naladíte rádiovou stanicí VKV.
- 2 Stisknutím tlačítka **PROG** aktivujete režim programování.
 - ↳ Bliká hlášení **[PROG]** (program).
- 3 Opakovaným stisknutím tlačítka **▲ / ▼** vyberte číslo kanálu.
- 4 Potvrďte opětovným stiskem tlačítka **PROG**.
- 5 Opakováním kroků 1–4 uložíte další stanice VKV.



Poznámka

- Chcete-li přednastavenou stanicí vymazat, uložte na její místo jinou stanicí.

- ↳ Rádiová textová zpráva
- ↳ Time (Čas)

Volba stereofonního/ monofonního vysílání



Poznámka

- Stereofonní vysílání je výchozím nastavením režimu tuneru.
- Chcete-li zlepšit příjem stanic se slabým signálem, přepněte na monofonní zvuk.

Stisknutím tlačítka **OK** v režimu tuneru VKV lze přepínat mezi monofonním a stereofonním vysíláním.

Výběr předvolby rádiové stanice

V režimu tuneru vyberte číslo předvolby stisknutím tlačítka **▲ / ▼** nebo stisknutím číselných tlačítek.

Zobrazení informací RDS

Služba RDS (Radio Data System) umožňuje zobrazení dalších informací stanic FM. Naladíte-li stanicí RDS, zobrazí se ikona RDS.

- 1 Naladění stanice RDS.
- 2 Opakovaným stisknutím tlačítka **RDS** procházejte následující informace (pokud jsou dostupné):
 - ↳ Programová služba
 - ↳ Typ programu, např. **[NEWS]** (zprávy), **[SPORT]** (sport), **[POP M]** (populární hudba)...

6 Další funkce

Nastavení budíku

Tuto jednotku lze použít jako budík. Jako zdroj zvuku pro budík lze zvolit CD, tuner FM, zařízení iPod/iPhone nebo USB.



Poznámka

- Zkontrolujte správné nastavení hodin.

- 1 V pohotovostní režimu stiskněte a přidržeťte tlačítko **TIMER** dokud se na displeji nezobrazí **[SET TIMER]** (nastavit časovač).
↳ Je zobrazeno hlášení **[SELECT SOURCE]** (vyberte zdroj).
- 2 Opakovaným stisknutím tlačítka **SOURCE** nebo stisknutím tlačítek pro výběr zdroje na dálkovém ovladači vyberte zdroj: disk, tuner FM, zařízení iPod/iPhone nebo USB.
- 3 Stisknutím tlačítka **TIMER** volbu potvrďte.
↳ Blikají číslice hodin.
- 4 Opakovaným stisknutím tlačítka **◀◀ / ▶▶** nastavte hodiny.
- 5 Stisknutím tlačítka **TIMER** volbu potvrďte.
↳ Blikají číslice minut.
- 6 Opakováním kroků 4 až 5 nastavíte minuty a hlasitost budíku.



Poznámka

- Pokud je systém nečinný 90 sekund, automaticky opustí režim nastavení budíku.
- Je-li jako zdroj zvuku pro budík vybráno zařízení iPod/iPhone a pokud jste v aplikaci iTunes vytvořili seznam stop nazvaný „PHILIPS“ a naimportovali jej do zařízení iPod/iPhone, budete buzení náhodnou skladbou ze seznamu skladeb.
- Nenachází-li se v zařízení iPod/iPhone seznam stop „PHILIPS“ nebo pokud seznam skladeb neobsahuje žádné skladby, budete buzení poslední skladbou v zařízení iPod/iPhone.

Chcete-li zapnout nebo vypnout budík:

V pohotovostním režimu opakovaným stisknutím tlačítka **TIMER** budík aktivujete nebo deaktivujete.

- ↳ Je-li aktivován časovač, je zobrazen symbol



Tip

- Pokud je vybrán jeden ze zdrojů CD/USB/iPod, ale není vložen disk ani není připojené zařízení USB/iPod/iPhone, jednotka se automaticky přepne na zdroj tuner.

Nastavení časovače vypnutí



Poznámka

- Zkontrolujte správné nastavení hodin.

Pokud je jednotka zapnutá, opakovaným stisknutím tlačítka **SLEEP** vyberte interval časovače (v minutách).

- ↳ Je-li aktivován časovač, je zobrazen symbol **zZ**.



Tip

- Časovač deaktivujete opakovaným stisknutím tlačítka **SLEEP**, dokud se nezobrazí možnost **[OFF]** (vypnuto).

Přehrávání z externího zařízení

Prostřednictvím této jednotky můžete poslouchat i externí audiozařízení.

- 1 Kabel MP3 link (není součástí dodávky) připojte:
 - zásuvce **MP3-LINK** na jednotce.
 - do konektoru pro připojení sluchátek na externím zařízení.
- 2 Stisknutím tlačítka **MP3 LINK** vyberte zdroj MP3 link.
- 3 Přehrajte hudbu z externího zařízení (viz uživatelská příručka zařízení).

Poslech ze sluchátek

Připojte sluchátka do  zásuvky na jednotce.

7 Informace o výrobku



Poznámka

- Informace o výrobku jsou předmětem změn bez předchozího upozornění.

Specifikace

Zesilovač

Max. Výstupní výkon	15 W RMS
Kmitočtová charakteristika	80 Hz až 16 kHz, ± 3 dB
Odstup signál/šum	≥60 dB
Vstup MP3 Link	0,5 V RMS 20 000 ohmů

Disk

Typ laseru	Polovodičový
Průměr disku	12 cm /8 cm
Podporuje disky	CD-DA, CD-R, CD-RW, MP3-CD, WMA-CD
Audio DA převodník	24 bitů/ 44,1 kHz
Celkové harmonické zkreslení	<1,5 % (1 kHz)
Kmitočtová charakteristika	60 Hz–16 kHz
Poměr signálu k šumu	>55 dBA

Tuner (FM)

Rozsah ladění	87,5 - 108 MHz
Krok ladění	50 KHz
Citlivost	
– Mono, odstup signál/šum	<22 dBf
26 dB	
– Stereo, poměr signál/šum	>43 dBf
46 dB	
Citlivost ladění	>28 dBf
Celkové harmonické zkresení	<3 %
Odstup signál/šum	>50 dB
Počet předvoleb	20

Obecné informace

Napájení střídavým proudem	Model: AS190-090-AE190 Vstup: 100–240V ~ 50/60 Hz 0,7 A Výstup: 9V = 1,9 A
Spotřeba elektrické energie při provozu	13 W
Spotřeba energie v pohotovostním režimu	≤1 W
Rozměry – hlavní jednotka (Š x V x H)	400 x 235 x 98 mm
Hmotnost – hlavní jednotka	2,2 kg

Informace o hratelnosti USB

Kompatibilní zařízení USB:

- Paměť Flash USB (USB1.1)
- Přehrávače Flash USB (USB1.1)
- paměťové karty (je nutná přídatná čtečka karet vhodná pro tuto jednotku)

Podporované formáty:

- USB nebo formát paměťových souborů: FAT12, FAT16, FAT32 (velikost oddílu: 512 bajtů)

- Přenosová rychlost MP3: 32-320 Kb/s a proměnlivá přenosová rychlost
- WMA v9 nebo starší
- Hloubka adresářů maximálně do 8 úrovní
- Počet alb/složek: maximálně 99
- Počet skladeb/titulů: maximálně 999
- ID3 tag v2.0 nebo novější
- Názvy souborů v kódování Unicode UTF8 (maximální délka: 16 bajtů)

Nepodporované formáty:

- Prázdna alba: prázdné album je album, které neobsahuje soubory MP3/WMA a nezobrazí se na displeji.
- Nepodporované formáty souborů jsou přeskočeny. Například dokumenty Word (.doc) nebo soubory MP3 s příponou .dlf jsou ignorovány a nepřehrají se.
- Audiosoubory AAC, WAV a PCM
- Soubory WMA chráněné technologií DRM (.wav, .m4a, .m4p, .mp4, .aac)
- Soubory WMA ve formátu Lossless

Podporované formáty disků MP3

- ISO9660, Joliet
- Maximální počet titulů: 999 (v závislosti na délce názvu souboru)
- Maximum počet alb: 99
- Podporované vzorkovací frekvence: 32 kHz, 44,1 kHz, 48 kHz
- Podporované přenosové rychlosti: 32–320 (kb/s), proměnlivé přenosové rychlosti

Typy programů RDS

NO TYPE	Žádný typ programu RDS
NEWS	Zprávy
AFFAIRS	Politické a aktuální události
INFO	Zvláštní informační programy
SPORT	Sport
EDUCATE	Vzdělávání a školení
DRAMA	Rozhlasové hry a literatura
CULTURE	Kultura, náboženství a společnost
SCIENCE	Věda
VARIED	Zábavné programy
POP M	Populární hudba
ROCK M	Rocková hudba
MOR M	Nenáročná hudba
LIGHT M	Nenáročná klasická hudba
CLASSICS	Klasická hudba
OTHER M	Zvláštní hudební programy
WEATHER	Počasí
FINANCE	Finance
CHILDREN	Dětské programy
SOCIAL	Společenské události
RELIGION	Náboženství
PHONE IN	Kontaktní programy typu Phone In
Cestovní	Cestovní
LEISURE	Volný čas
JAZZ	Jazzová hudba
COUNTRY	Country hudba
NATION M	Národní hudba
OLDIES	Starší hudba
FOLK M	Folková hudba
DOCUMENT	Dokumenty
TES	Test alarmu
Budík	Budík

8 Řešení problémů



Varování

- Neodstraňujte kryt systému.

Pokud chcete zachovat platnost záruky, neopravujte systém sami. Jestliže dojde k problémům s tímto zařízením, zkontrolujte před kontaktováním servisu následující možnosti. Pokud problém není vyřešen, přejděte na webovou stránku společnosti Philips (www.philips.com/support). V případě kontaktování společnosti Philips mějte zařízení po ruce a připravte si číslo modelu a sériové číslo.

Nefunguje napájení

- Zkontrolujte, zda je napájecí šňůra správně připojena k jednotce.
- Ujistěte se, že je v síťové zásuvce proud.
- Kvůli úspoře energie se systém automaticky přepne do pohotovostního režimu 15 minut po skončení přehrávání bez nutnosti obsluhy ovládacích prvků.

Žádný nebo špatný zvuk

- Upravte hlasitost.
- Odpojte sluchátka.

Jednotka nereaguje

- Odpojte a znovu připojte zásuvku střídavého proudu a jednotku znovu zapněte.
- Funkce pro úsporu energie systém automaticky přepne do pohotovostního režimu 15 minut po skončení přehrávání bez nutnosti obsluhy ovládacích prvků.

Dálkové ovládání nefunguje

- Než stisknete kteréhokoli funkční tlačítko, vyberte nejprve správný zdroj namísto na hlavní jednotce dálkovým ovládáním.
- Změňte vzdálenost mezi dálkovým ovládáním a jednotkou.

- Vložte baterii podle polarit (+/-).
- Vyměňte baterii.
- Dálkové ovládání namiřte přímo na senzor na přední straně jednotky.

Nebyl zjištěn žádný disk

- Vložte disk.
- Zkontrolujte, zda disk nebyl vložen vzhůru nohama.
- Počkejte, až zmizí kondenzace vlhkosti na čočce.
- Vyměňte nebo vyčistěte disk.
- Použijte uzavřený disk CD nebo disk správného formátu.

Některé soubory na zařízení USB nelze zobrazit

- Počet složek nebo souborů na zařízení USB překročil určitý počet. Tento jev není závada.
- Formáty těchto souborů nejsou podporovány.

Zařízení USB není podporováno.

- Zařízení USB není s jednotkou kompatibilní. Zkuste jiné.

Špatný příjem rádia

- Zvětšete vzdálenost mezi jednotkou a televizorem nebo videorekordérem.
- Zcela natáhněte anténu VKV.

Časovač nefunguje

- Nastavte správně hodiny.
- Zapněte časovač.

Nastavení hodin/časovače se vymazalo

- Byla přerušena dodávka energie nebo odpojena síťová šňůra.
- Znovu nastavte hodiny/časovač.

9 Oznámení

Veškeré změny nebo úpravy tohoto zařízení, které nebyly výslovně schváleny společností Philips Consumer Electronics, mohou mít za následek ztrátu autorizace k používání tohoto zařízení.



Slogany „Made for iPod“ a „Made for iPhone“ znamenají, že elektronický doplněk byl navržen specificky pro připojení k zařízení iPod nebo iPhone a byl vývojářem certifikován jako splňující výkonové standardy společnosti Apple. Společnost Apple není odpovědná za činnost tohoto zařízení nebo za jeho soulad s bezpečnostními a regulačními standardy. Uvědomte si, že používání tohoto příslušenství se zařízením iPod nebo iPhone může ovlivnit výkon bezdrátového přenosu. iPod a iPhone jsou obchodní známky společnosti Apple Inc., registrovaná v U.S.A. a v dalších zemích.



Tento výrobek odpovídá požadavkům Evropské unie na vysokofrekvenční odrušení.



Výrobek je navržen a vyroben z vysoce kvalitního materiálu a součástí, které je možné recyklovat.



Pokud je výrobek označen tímto symbolem přeškrtnutého kontejneru, znamená to, že výrobek podléhá směrnici EU 2002/96/ES. Zjistěte si informace o místním systému sběru tříděného odpadu elektrických a elektronických výrobků.

Postupujte podle místních nařízení a nelikvidujte staré výrobky spolu s běžným komunálním odpadem. Správná likvidace starého výrobku pomáhá předejít možným negativním dopadům na životní prostředí a zdraví lidí.



Výrobek obsahuje baterie podléhající směrnici EU 2006/66/EC, které nelze odkládat do běžného komunálního odpadu. Informujte se o místních pravidlech o sběru baterií, neboť správná likvidace pomáhá předejít nepříznivým účinkům na životní prostředí a lidské zdraví.

Informace o ochraně životního prostředí

Veškerý zbytečný obalový materiál byl vynechán. Snažili jsme se, aby bylo možné obalový materiál snadno rozdělit na tři materiály: lepenku (krabice), polystyrén (ochranné balení) a polyetylen (sáčky, ochranné fólie z lehčeného plastu).

Systém se skládá z materiálů, které je možné v případě demontáže odbornou firmou recyklovat a opětovně použít. Při likvidaci obalových materiálů, vybitých baterií a starého zařízení se řiďte místními předpisy.

Zařízení je opatřeno tímto štítkem:



Toto je přístroj CLASS II s dvojitou izolací a bez ochranného zemnění.



Be responsible
Respect copyrights

Vytváření neoprávněných kopií materiálů, jejichž kopírování není povoleno, včetně počítačových programů, souborů, pořadů a zvukových nahrávek, může být porušením autorských práv a představovat trestný čin. Toto zařízení by se k těmto účelům nemělo používat.

ČESKA REPUBLIKA

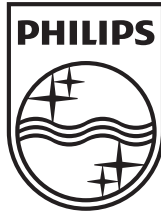
Výstraha! Tento přístroj pracuje s laserovým paprskem. Při nesprávné manipulaci s přístrojem (v rozporu s tímto návodem) může dojít k nebezpečnému ozáření. Proto přístroj za chodu neotevírejte ani nesnímejte jeho kryty. Jakoukoli opravu vždy svěřte specializovanému servisu.

Nebezpečí! Při sejmutí krytů a odjištění bezpečnostních spínačů hrozí nebezpečí neviditelného laserového záření!

Chraňte se před přímým zásahem laserového paprsku.

Pokud byste z jakéhokoli důvodu přístroj demontovali, vždy nejdříve vytáhněte síťovou zástrčku.

Přístroj chraňte před jakoukoli vlhkostí i před kapkami vody.



Specifications are subject to change without notice
© 2012 Koninklijke Philips Electronics N.V.
All rights reserved.

DCM2055_12_UM_V1.0

