

Her zaman yardıma hazırız

Ürününüzü kaydettirmek ve destek almak için şu adrese gidin:
www.philips.com/welcome

DCM1170

Sorularınız mı
var? Philips'e
Ulaşın



Kullanım kılavuzu

PHILIPS

İçindekiler

| | | |
|----------|---|-----------|
| 1 | Önemli | 2 |
| | Güvenlik | 2 |
| 2 | Mikro sisteminiz | 4 |
| | Giriş | 4 |
| | Kutunun içindekiler | 4 |
| | Ana ünite hakkında genel bilgiler | 5 |
| | Uzaktan kumanda hakkında genel bilgiler | 6 |
| 3 | Başlarken | 7 |
| | Hoparlörleri bağlayın | 7 |
| | Gücü bağlama | 7 |
| | Özellikleri tanıtmaya | 7 |
| | Uzaktan kumandanın hazırlanması | 8 |
| | Saati ayarlama | 8 |
| | Açma | 8 |
| 4 | Oynatın | 9 |
| | Diskten çalma | 9 |
| | USB'den oynatma | 9 |
| | iPod/iPhone cihazından çalma | 9 |
| | Çalma kontrolü | 10 |
| | Bir parçaya geçme | 10 |
| | Parça programlama | 10 |
| 5 | Radyo dinleme | 11 |
| | Bir radyo istasyonu ayarlama | 11 |
| | Radyo istasyonlarını otomatik olarak programlayın | 11 |
| | Radyo istasyonlarını manuel olarak programlayın | 11 |
| | Radyo istasyon hafızası seçme | 11 |
| 6 | Diğer özellikler | 12 |
| | Alarm zamanlayıcısını ayarlama | 12 |
| | Uyku zamanlayıcısını ayarlama | 12 |
| | Harici cihazdan müzik dinleme | 12 |

| | | |
|----------|---------------------------------|-----------|
| 7 | Ürün bilgileri | 13 |
| | Özellikler | 13 |
| | USB oynatılabilirlik bilgileri | 14 |
| | Desteklenen MP3 disk formatları | 14 |
| 8 | Sorun giderme | 15 |
| 9 | Bildirim | 16 |

1 Önemli

Güvenlik

Bu güvenlik sembollerini öğrenin



Bu 'yıldırım' sembolü, cihazdaki yalıtılmamış materyallerin elektrik çarpmasına neden olabileceği anlamına gelir. Evinizdeki herkesin güvenliği için, lütfen muhafazaları çıkarmayın.

'Ünlem işareti', çalışma ve bakım sorunlarını önlemek için ekteki ilgili bilgileri dikkatle okumanız gereken özelliklere dikkat çeker.

UYARI: Yangın veya elektrik çarpması riskini azaltmak için, cihaz yağmura ya da neme maruz bırakılmamalıdır ve vazoya gibi sıvıyla dolu nesnelere cihazın üzerine yerleştirilmemelidir.

DİKKAT: Elektrik çarpmasını önlemek için fişi prize tam takın. (Polarize fişlerin kullanıldığı bölgeler için: Elektrik çarpmasını önlemek için geniş ucu geniş yuvaya takın.)

Önemli Güvenlik Talimatları

- Tüm talimatları izleyin.
- Tüm uyarıları dikkate alın.
- Bu cihazı suya yakın yerlerde kullanmayın.
- Yalnızca kuru bezle temizleyin.
- Havalandırma deliklerini kapatmayın. Üreticinin talimatlarına göre kurun.
- Radyatör, kalorifer ızgarası, soba gibi ısı kaynaklarının veya ısı üreten diğer cihazların (amplifikatörler dahil) yanına kurmayın.

- Güç kablosunun, özellikle fişlerde, prizlerde ve cihazdan çıktıkları yerlerde üzerine basılmasını veya sıkışmasını önleyin.
- Yalnızca üretici tarafından belirtilen ek parçalar/aksesuarlar kullanın.
- Yalnızca üretici tarafından belirtilen veya cihazla birlikte verilen tekerlekli stand, stand, tripod, braket veya masaları kullanın. Tekerlekli stand kullanıldığında, devrilme nedeniyle oluşabilecek yaralanmaları önlemek için tekerlekli stand/cihaz kombinasyonunu hareket ettirirken dikkatli olun.



- Gök gürültülü havalarda veya uzun süre kullanılmadığında cihazın fişini çekin.
- Tüm servis işlemleri için yetkili servis personeline başvurun. Güç kaynağı kablosu veya fişinin zarar görmesi, cihaza sıvı dökülmesi veya içine nesne düşmesi, cihazın yağmur veya neme maruz kalması, normal şekilde çalışmaması veya yere düşmesi gibi nedenlerle cihazın zarar görmesi durumunda servis işlemi gerekir.
- Pil kullanım UYARISI – Fiziksel yaralanmaya, eşyalara veya ünitenin hasar görmesine neden olabilecek pil sızıntısını engellemek için:
 - Tüm pilleri + ve - ünitenin üzerinde gösterilen yere gelecek şekilde, doğru biçimde takın.
 - Pilleri karıştırmayın (eski ve yeni veya karbon ve alkalin vs.).
 - Piller (paketli veya takılı), gün ışığı, ateş, vb. gibi aşırı ısıya maruz bırakılmamalıdır.
 - Ünite uzun süre kullanılmayacaksa pilleri çıkarın.

- Cihazın üzerine sıvı damlatılmamalı veya sıçratılmamalıdır.
- Cihazın üzerine tehlikeli olabilecek nesnelere (ör. sıvı dolu nesnelere, yanan mumlar) konulmamalıdır.
- ANA ŞEBEKE fişi veya cihaz bağlantısının bağlantı kesme cihazı olarak kullanıldığı yerlerde, bağlantı kesme cihazı kullanıma hazır bir durumda kalmalıdır.



Uyarı

- Bu cihazın muhafazasını kesinlikle çıkarmayın.
- Bu cihazın hiçbir parçasını yağlamayın.
- Bu cihazı hiçbir zaman diğer elektrikli ekipmanların üzerine koymayın.
- Bu cihazı doğrudan güneş ışığından, çıplak alevlerden ve ısıdan koruyun.
- Bu cihazın içindeki lazer ışınına kesinlikle bakmayın.
- Cihazın güç bağlantısını kesmek için güç kablosu, fiş veya adaptöre kolayca erişebileceğinizden emin olun.

2 Mikro sisteminiz

Bu ürünü satın aldığınız için tebrikler; Philips'e hoş geldiniz! Philips'in sunduğu destekten tam olarak yararlanmak için, ürününüzü www.philips.com/welcome adresinde kaydettirin.

Giriş

Bu cihazla şunları yapabilirsiniz:

- diskler; USB depolama cihazları, iPod/ iPhone ve diğer harici cihazlardan müzik dinleyebilirsiniz;
- radyo istasyonlarını dinleyebilirsiniz.

Aşağıdaki ses efektiyle ses çıkışını zenginleştirebilirsiniz:

- Dijital Ses Kontrolü (DSC)
 - DSC 1: Dengeli
 - DSC 2: Net
 - DSC 3: Güçlü
 - DSC 4: Sıcak
 - DSC 5: Parlak

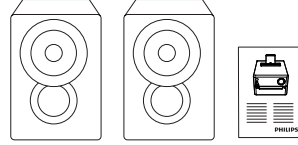
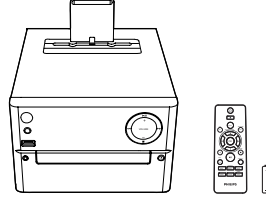
Cihaz şu ortam formatlarını destekler:



Kutunun içindekiler

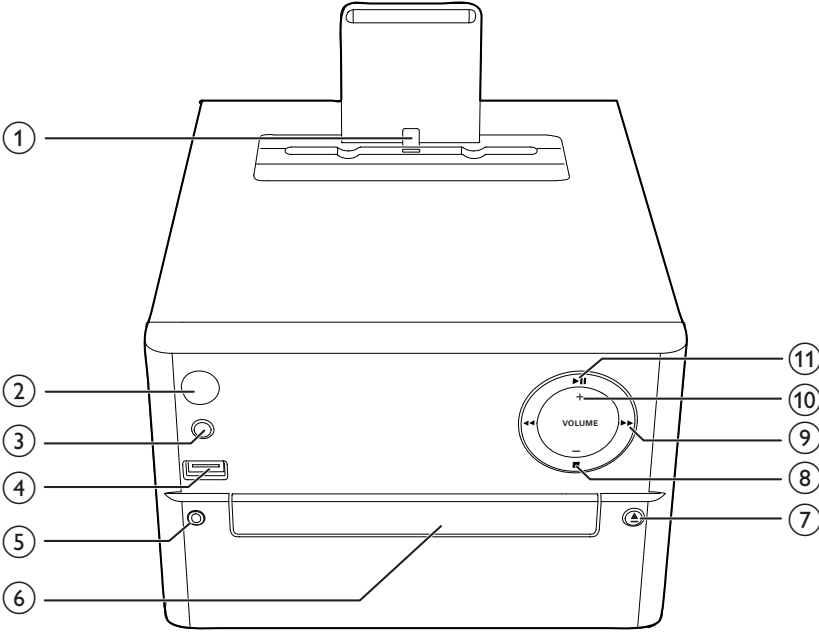
Ambalaj içeriğini kontrol edin: [Şek. 1]

- Ana ünite
- 2 x hoparlör
- Uzaktan kumanda (bir AAA pil ile)
- Kısa kullanım kılavuzu



Ana ünite hakkında genel bilgiler

[Şek. 2]



① iPod/iPhone için bağlantı istasyonu

②

- Üniteyi açar veya kapatır.
- Bekleme moduna veya Güç Tasarruflu bekleme moduna geçer.

③ SOURCE

- Bir kaynak seçer: CD, USB, FM, AUDIO IN.

④

- USB cihazı için jak.

⑤ AUDIO IN

- Harici ses cihazı için ses giriş jaki (3,5 mm).

⑥ Disk bölmesi

⑦

- Disk bölmesini açar veya kapatır.

⑧

- Oynatmayı durdurur veya program siler.

⑨

- Önceki/sonraki parçaya atlar.
- Parça/disk/USB içinde arama yapar.
- Bir radyo istasyonu ayarlar.
- Saati ayarlar.

⑩ SES DÜZEYİ +/-

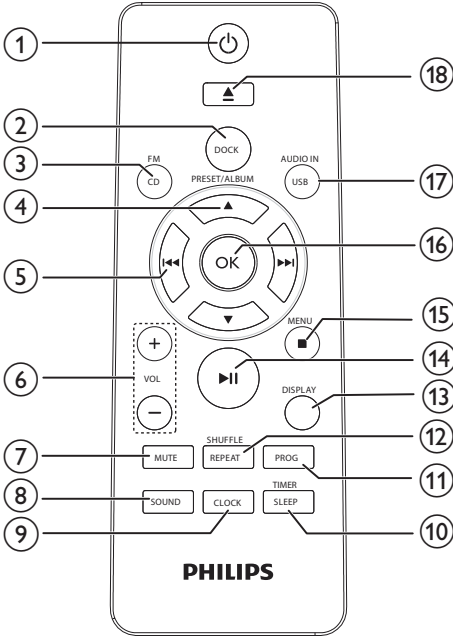
- Ses seviyesini ayarlar.

⑪

- Oynatımı başlatır; duraklatır veya devam ettirir.

Uzaktan kumanda hakkında genel bilgiler

[Şek. 3]



- ① Üniteyi açar veya kapatır.
 - bekleme moduna veya Güç Tasarruflı bekleme moduna geçer.
- ② **DOCK (Bağlantı Cihazı)**
 - DOCK kaynağını seçer.
- ③ **CD/FM**
 - CD/FM kaynağını seçer.
- ④ **PRESET/ALBUM ▲ / ▼**
 - Bir radyo istasyon hafızası seçer.
 - Önceki/sonraki albüme atlar.
- ⑤ **◀▶**
 - Önceki/sonraki parçaya atlar.
 - Parça/disk/USB içinde arama yapar.
 - Bir radyo istasyonu ayarlar.

- Saati ayarlar.
- ⑥ **VOL +/-**
 - Ses seviyesini ayarlar.
- ⑦ **MUTE**
 - Sesi tamamen kapatır veya tekrar açar.
- ⑧ **SOUND**
 - Dijital Ses Kontrolü (DSC) ile ses efektini zenginleştirir.
- ⑨ **CLOCK**
 - Saati ayarlar.
 - Saat bilgisini görüntüler.
- ⑩ **SLEEP/TIMER**
 - Kapanma zamanını ayarlar.
 - Alarm zamanlayıcısını ayarlar.
- ⑪ **PROG**
 - Parçaları programlar.
 - Radyo istasyonlarını programlar.
 - FM radyo istasyonlarını otomatik kaydeder.
- ⑫ **KARIŞIK/TEKRARLA**
 - Parçaları arka arkaya veya rastgele sırada çalar.
- ⑬ **DISPLAY**
 - Ekran parlaklığını ayarlar.
- ⑭ **▶||**
 - Oynatımı başlatır, duraklatır veya devam ettirir.
- ⑮ **MENU/■**
 - iPod/iPhone menüsüne erişir.
 - Oynatmayı durdurur veya program siler.
- ⑯ **OK**
 - Seçimi onaylayın.
- ⑰ **USB/AUDIO IN**
 - USB veya AUDIO IN kaynağını seçer.
- ⑱ **▲**
 - Disk bölmesini açmak veya kapatmak için basın.

3 Başlarken



Dikkat

- Burada belirtilenler haricinde kontrol veya ayarlar kullanılması ya da prosedürler uygulanması, tehlikeli radyasyona maruz kalmaya veya başka tehlikeli işlemlere neden olabilir.

Bu bölümdeki talimatları her zaman sırasıyla takip edin.

Philips ile iletişim kurduğunuzda, cihazın seri ve model numaraları istenir. Model numarası ve seri numarası, cihazın arka kısmındadır. Numaraları buraya yazın:

Model No. _____

Seri No. _____

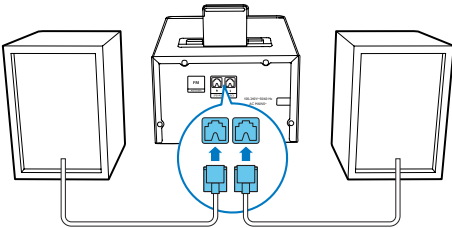
Hoparlörleri bağlayın



Not

- En iyi ses için sadece birlikte verilen hoparlörleri kullanın.
- Yalnızca birlikte verilen hoparlörlerle aynı veya daha yüksek empedanslı hoparlörler kullanın. Bu kılavuzun Teknik özellikler başlıklı bölümüne bakın.

[Şek. 4]



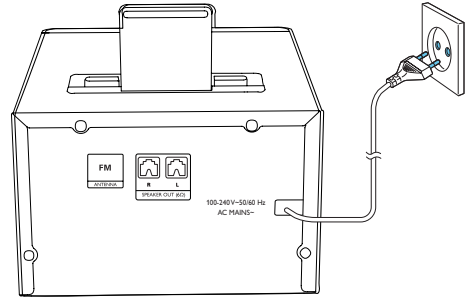
Gücü bağlama



Dikkat

- Ürüne hasar verme tehlikesi! Güç kaynağı geriliminin ünitenin arkasında veya altında belirtilen gerilimle aynı olduğundan emin olun.
- Elektrik çarpması tehlikesi! AC güç kablosunu çıkarırken, her zaman fişi prizden çekin. Kesinlikle kabloyu çekmeyin.
- AC güç kablosunu bağlamadan önce, diğer bütün bağlantıları yaptığınızdan emin olun.

[Şek. 5]



Özellikleri tanıtmaya

Bekleme modunda, ■ tuşuna basarak özelliklerin tanıtımını yapabilirsiniz.

↳ Özellikler, tek tek gösterge panelinde görüntülenir:

- Tanıtımı kapatmak için ■ düğmesine tekrar basın.

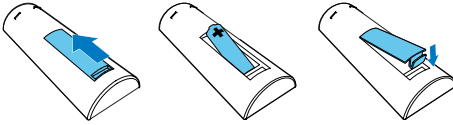
Uzaktan kumandanın hazırlanması

! Dikkat

- Patlama tehlikesi! Pilleri ısıdan, güneş ışığından veya ateşten uzak tutun. Pilleri asla ateşe atmayın.
- PİL ömrünün azalması riski! Farklı marka veya tipte pilleri asla bir arada kullanmayın.
- Ürüne hasar verme tehlikesi! Uzaktan kumanda uzun süre kullanılmadığında, pilleri çıkarın.

Uzaktan kumanda pilini takmak için: [Şek. 6]

- 1 PİL bölmesini açın.
- 2 Ürün ile birlikte verilen AAA pili, kutupları gösterildiği gibi (+/-) olacak şekilde takın.
- 3 PİL bölmesini kapatın.



Saati ayarlama

- 1 Bekleme modunda, uzaktan kumanda üzerindeki **CLOCK** tuşunu iki saniyeden uzun süre basılı tutun.
↳ [24H] veya [12H] saat formatı görüntülenir.
- 2 **◀◀ / ▶▶** tuşuna basarak [24H] veya [12H] saat formatını seçin ve ardından **CLOCK** tuşuna basın.
↳ Saat haneleri görüntülenir ve yanıp sönmeye başlar.
- 3 Saati ayarlamak için **◀◀ / ▶▶** tuşuna ve ardından **CLOCK** tuşuna basın.
↳ Dakika haneleri görüntülenir ve yanıp sönmeye başlar.
- 4 Dakikayı ayarlamak için 3. adımı tekrarlayın.

☰ Not

- 90 saniye içinde hiçbir düğmeye basılmazsa, sistem saat ayarı modundan otomatik olarak çıkar.

✿ İpucu

- Güç açıkken **CLOCK** tuşuna basarak saat bilgisini görüntüleyebilirsiniz.

Açma

- ⊖ düğmesine basın.
↳ Cihaz, en son seçilen kaynağa döner.

Bekleme moduna geçme

- Cihazı bekleme moduna geçirmek için ⊖ düğmesine tekrar basın.
↳ Saat (ayarlanmışsa) panelde görüntülenir.

Güç Tasarruflı Bekleme moduna geçme

- ⊖ tuşunu iki saniyeden uzun basılı tutun.
↳ Gösterge paneli karartılır.

☰ Not

- Bekleme modunda iken 15 dakika geçtikten sonra ünite Güç Tasarruflı Bekleme moduna geçer.

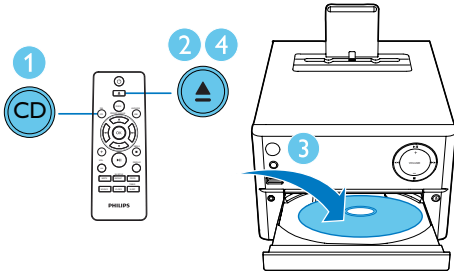
Bekleme modu ve Güç Tasarruflı Bekleme modu arasında geçiş yapma:

- ⊖ tuşunu iki saniyeden uzun basılı tutun.

4 Oynatın

Diskten çalma

- 1 CD kaynağını seçmek için **CD/FM** tuşuna arka arkaya basın.
- 2 Disk bölmesini açmak için **▲** tuşuna basın.
- 3 Baskılı tarafı yukarı gelecek şekilde bir disk takın. [Şek. 7]
- 4 Disk bölmesini kapatmak için **▲** düğmesine basın.
↳ Çalma otomatik olarak başlar. Aksi takdirde **▶||** düğmesine basın.

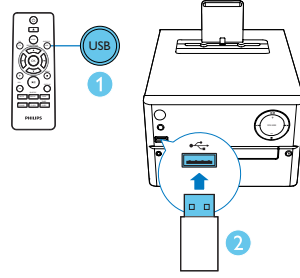


USB'den oynatma

Not

- USB cihazında çalınabilir ses içeriği bulunduğundan emin olun.

- 1 USB kaynağını seçmek için **USB/AUDIO IN** tuşuna arka arkaya basın.
- 2 Bir USB cihazını **←** soketine takın. [Şek. 8]
↳ Çalma otomatik olarak başlar. Aksi takdirde **▶||** düğmesine basın.



iPod/iPhone cihazından çalma

iPod/iPhone cihazı bu Mikro Sisteme bağlandığında, hoparlörlerden müzik dinleyebilirsiniz.

Uyumlu iPod/iPhone

Docking hoparlörü aşağıdaki iPod/iPhone modellerini destekler:

Hedeflenen cihaz:

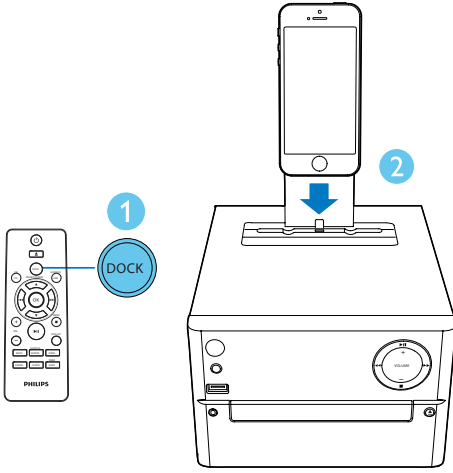
- iPhone 5
- iPod nano (7. nesil)
- iPod touch (5. nesil)

iPod/iPhone oynatıcıyı kullanma

Not

- Bir iPod/iPhone oynatıcı yüklendiğinde, ünite otomatik olarak iPod kaynağına geçer.

- 1 **DOCK** kaynağını seçmek için **DOCK** tuşuna arka arkaya basın.
- 2 Bağlantı istasyonuna iPod/iPhone cihazınızı yerleştirin. [Şek. 9]
↳ Bağlı iPod/iPhone otomatik olarak çalmaya başlar.



iPod/iPhone cihazını şarj etme

Bağlı iPod/iPhone, güç kaynağına bağlandıktan sonra otomatik olarak şarj olmaya başlar.

Çalma kontrolü

| | |
|----------------------|---|
| ▲ / ▼ | Bir klasör seçer. |
| ◀◀ / ▶▶ | Bir ses dosyası seçin. |
| ▶ | Çalmayı duraklatır veya devam ettirir. |
| ■ | Oynatmayı durdurur. |
| MENU (menü) | iPod/iPhone menüsüne erişir. |
| OK (Tamam) | Seçimi onaylayın. |
| REPEAT (tekrarla) | Bir parçayı veya tüm parçaları tekrarlayarak çalar. |
| SHUFFLE (kaşık) | Parçaları rastgele sırada çalar. |
| VOL +/- | Ses düzeyini artırır - azaltır. |
| MUTE (sessiz) | Sesi kapatır veya eski durumuna getirir. |

SOUND (ses) DSC: dengeli, net, güçlü, sıcak ve parlak ile ses efektini zenginleştirin.

DISPLAY (ekran) Ekran parlaklığını ayarlar.

Bir parçaya geçme

CD için:

Başka bir parça seçmek için ◀◀ / ▶▶ tuşuna basın.

MP3 disk ve USB için:

- 1 Bir albüm veya klasör seçmek için ▲ / ▼ tuşuna basın.
- 2 Bir parça veya dosya seçmek için ◀◀ / ▶▶ tuşuna basın.

Parça programlama

En fazla 20 parça programlanabilir:

- 1 Program modunu etkinleştirmek için **PROG** düğmesine basın.
- 2 MP3 parçaları için bir albüm seçmek amacıyla ▲ / ▼ tuşuna basın.
- 3 Bir parça seçmek için ◀◀ / ▶▶ tuşuna, onaylamak için de **PROG** tuşuna basın.
- 4 Daha fazla parça programlamak için 2-3 arası adımları tekrarlayın.
- 5 Programlanan parçaları çalmak için ▶|| tuşuna basın.
 - ↳ Çalma sırasında [**PROG**] (programla) görüntülenir:
 - Programı silmek için, durma konumunda ■ düğmesine basın.

5 Radyo dinleme

Bir radyo istasyonu ayarlama

İpucu

- Anteni TV,VCR ve diğer radyasyon kaynaklarından mümkün olduğunca uzak bir yere koyun.
- En iyi sinyal alımı için anteni tamamen açın ve konumunu ayarlayın.

- 1 FM kaynağını seçmek için **CD/FM** tuşuna arka arkaya basın.
- 2 **◀◀ / ▶▶** tuşunu iki saniyeden uzun basılı tutun.
↳ Radyo otomatik olarak alımı en güçlü olan istasyona ayarlanır;
- 3 Daha fazla istasyon ayarlamak için 2. adımı tekrarlayın.

Zayıf bir istasyonu ayarlamak için:

En iyi sinyal alımını buluncaya kadar **◀◀ / ▶▶** tuşuna arka arkaya basın.

Radyo istasyonlarını otomatik olarak programlayın

Not

- En fazla 20 adet istasyon hafızası (FM) programlayabilirsiniz.

Otomatik programlamayı etkinleştirmek için radyo modunda **PROG** tuşuna iki saniyeden uzun basın.

- ↳ Mevcut tüm istasyonlar dalga bandı alım gücü sırasına göre programlanır.
- ↳ İlk programlanan radyo istasyonu otomatik olarak çalmaya başlar.

Radyo istasyonlarını manuel olarak programlayın

- 1 Bir radyo istasyonu ayarlar:
- 2 1–20 arasında bir rakam seçmek için **PROG** tuşuna ve ardından **▲ / ▼** tuşuna basın.
- 3 Onaylamak için **PROG** tuşuna basın.
↳ İstasyon hafızası numarası ve frekansı görüntülenir.
- 4 Daha fazla istasyon programlamak için 2. ve 3. adımları tekrar edin.

Not

- Programlanmış bir istasyonu kaldırmak için yerine başka bir istasyon kaydedin.

Radyo istasyon hafızası seçme

Radyo modunda önceden ayarlanmış bir numara seçmek için **▲ / ▼** tuşuna basın.

6 Diğer özellikler

Alarm zamanlayıcısını ayarlama

Bu cihaz çalar saat olarak kullanılabilir; Alarm kaynağı olarak CD, FM, USB veya iPod/iPhone cihazını seçebilirsiniz.

Not

- Saati doğru ayarladığınızdan emin olun.

- 1 Bekleme modunda, **SLEEP/TIMER** tuşuna iki saniyeden uzun basın.
↳ Saat haneleri görüntülenir ve yanıp sönmeye başlar.
- 2 Saati ayarlamak için **◀◀/▶▶** tuşuna arka arkaya basın ve ardından **SLEEP/TIMER** tuşuna basın.
↳ Dakika haneleri görüntülenir ve yanıp sönmeye başlar.
- 3 Dakikayı ayarlamak için 2. adımı tekrarlayın, bir kaynak seçin (**CD, FM, USB veya iPod/iPhone**) ve ses seviyesini ayarlayın.

Not

- 90 saniye içinde hiçbir düğmeye basılmazsa, sistem zamanlayıcı ayan modundan otomatik olarak çıkar.

Alarm zamanlayıcısını etkinleştirmek veya devre dışı bırakmak için:

Alarmı etkinleştirmek veya devre dışı bırakmak için **SLEEP/TIMER** tuşuna arka arkaya basın.

↳ Zamanlayıcı etkinleşirse, **⏰** görüntülenir.

İpucu

- CD/USB/iPod/iPhone kaynağı seçilir, ancak disk yerleştirilmez ya da USB/iPod/iPhone bağlanmazsa, sistem otomatik olarak radyo kaynağına geçiş yapar.

Uyku zamanlayıcısını ayarlama

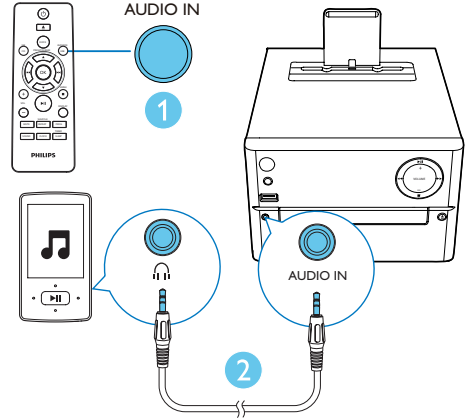
Uyku zamanlayıcısını ayarlamak için, açık modda **SLEEP/TIMER** tuşuna arka arkaya basarak belirli bir süre seçin (dakika cinsinden).

↳ Uyku zamanlayıcısı açıldığında, **zz** görüntülenir. Aksi takdirde, **zz** kaybolur.

Harici cihazdan müzik dinleme

Bu ünite ile MP3 bağlantı kablosu (birlikte verilmez) kullanarak harici bir cihazdan müzik dinleyebilirsiniz.

- 1 **USB/AUDIO IN** tuşuna arka arkaya basarak **AUDIO IN** kaynağını seçin.
- 2 MP3 bağlantı kablosunu (birlikte verilmez) şunların arasına bağlayın: [**Şek. 10**]
 - ünite üzerindeki **AUDIO IN** jaki (3,5 mm),
 - ve harici cihazdaki kulaklık jaki.
- 3 Cihazı oynatmaya başlayın (bkz. cihaz kullanım kılavuzu).



7 Ürün bilgileri

Not

- Ürün bilgileri, önceden bildirilmeden değiştirilebilir.

Özellikler

Amplifikatör

| | |
|--------------------------|----------------------------|
| Maksimum Çıkış Gücü | 20 W |
| Frekans Tepkisi | 60 Hz - 16 kHz; ± 3 dB |
| Sinyal Gürültü Oranı | >70 dBA |
| Toplam Harmonik Bozukluk | < %1 |
| Aux Girişi | 600 mV RMS |

Hoparlörler

| | |
|--------------------|----------------|
| Hoparlör Empedansı | 6 ohm |
| Hoparlör Sürücüsü | 3,5 inç woofer |
| Hassaslık | >84 dB/m/W |

Radio alıcısı (FM)

| | |
|--------------------------|--------------|
| Ayarlama Aralığı | 87,5-108 MHz |
| Şebeke ayarı | 50 KHz |
| Hassaslık | |
| - Mono, 26dB S/N Oranı | <22 dBf |
| - Stereo, 46dB S/N Oranı | <51 dBf |
| Arama Seçiciliği | <30 dBf |
| Toplam Harmonik Bozukluk | %<3 |
| Sinyal Gürültü Oranı | >45 dBA |

USB

| | |
|-------------------|---------------|
| USB Direct Sürümü | 2.0 tam hız |
| USB 5 V Güç | ≤ 500 mA |

Disk

| | |
|--------------------------|----------------------------|
| Lazer Tipi | Yarı iletken |
| Disk Çapı | 12 cm/8 cm |
| Desteklenen Diskler | CD-DA, CD-R, CD-RW, MP3-CD |
| Ses DAC | 24 Bit/44,1 kHz |
| Toplam Harmonik Bozukluk | <%1 (1 kHz) |
| Frekans Tepkisi | 60 Hz - 16 kHz; ± 3 dB |
| S/N Oranı | >70 dBA |

Genel bilgiler

| | |
|---|----------------------|
| AC gücü | 100-240 V~, 47-53 Hz |
| Çalışır Durumdaki Güç Tüketimi | 18 W |
| Güç Tasarruflu Bekleme Modunda Güç Tüketimi | <0,5 W |
| Boyutlar | |
| - Ana Ünite (G x Y x D) | 180 x 177 x 239 mm |
| - Hoparlör Kasası (G x Y x D) | 120 x 170 x 160 mm |
| Ağırlık | |
| - Ana Ünite | 1,5 kg |
| - Hoparlör Kasası | 2 x 1,2 kg |

USB oynatılabilirlik bilgileri

Uyumlu USB cihazları:

- USB flash bellek (USB2.0 veya USB1.1)
- USB flash oynatıcılar (USB2.0 veya USB1.1)
- hafıza kartları (bu üniteyle çalışması için ayrıca kart okuyucu gerektirir)

Desteklenen formatlar:

- USB veya bellek dosyası formatı: FAT12, FAT16, FAT32 (sektör boyutu: 512 bayt)
- MP3 bit hızı (veri hızı): 32-320 Kbps ve değişken bit hızı
- En fazla 8 seviyeye kadar iç içe klasör
- Albüm/klasör sayısı: en fazla 99
- Parça/başlık sayısı: en fazla 999
- ID3 etiketi v2.0 veya sonrası
- Dosya adı Unicode UTF8 olmalıdır (maksimum uzunluk: 32 bayt)

Desteklenmeyen formatlar:

- Boş albümler: Boş albümler, MP3/WMA dosyası içermeyen albümlerdir ve ekranda gösterilmezler.
- Desteklenmeyen dosya formatları atlanı: Örneğin, Word belgeleri (.doc) veya .dlf uzantısı olan MP3 dosyaları göz ardı edilir ve oynatılmaz.
- WMA, AAC, WAV, PCM ses dosyaları
- DRM korumalı WMA dosyaları (.wav, .m4a, .m4p, .mp4, .aac)
- Kayıpsız formattaki WMA dosyaları

- Desteklenen örnekleme frekansları: 32 kHz, 44,1 kHz, 48 kHz
- Desteklenen bit hızları: 32~256 (kbps), değişken bit hızları

Desteklenen MP3 disk formatları

- ISO9660, Joliet
- Maksimum başlık sayısı: 128 (dosya adının uzunluğuna bağlı olarak)
- Maksimum albüm sayısı: 99

8 Sorun giderme

! Uyarı

- Bu cihazın muhafazasını kesinlikle çıkarmayın.

Garantinin geçerliliğini korumak için ürünü kendi olanaklarınızla onarmaya çalışmayın.

Cihazı kullanırken sorun yaşarsanız, servis talep etmeden önce aşağıdaki noktaları kontrol edin. Sorununuz hala çözülmediyse Philips Web sayfasına gidin (www.philips.com/support). Philips ile iletişime geçerken cihazı yakınınızda bulundurun ve model numarası ile seri numarasını bildiğinizden emin olun.

Güç yok

- Cihazın AC güç kablosunun düzgün takıldığından emin olun.
- AC prizinde güç olduğundan emin olun.
- Güç tasarrufu özelliği nedeniyle, oynatılan video bittikten sonra 15 dakika boyunca herhangi bir işlem yapılmazsa sistem otomatik olarak kapanır.

Ses yok veya ses bozuk

- Ses seviyesini ayarlayın.
- Hoparlörlerin doğru takılıp takılmadığını kontrol edin.
- Soyulmuş hoparlör kablolarının sabitlenmiş olup olmadığını kontrol edin.

Ünite yanıt vermiyor

- AC fişini prizden çıkarıp yeniden takın ve ardından üniteyi tekrar açın.
- Güç tasarrufu özelliği nedeniyle, oynatılan video bittikten sonra 15 dakika boyunca herhangi bir işlem yapılmazsa sistem otomatik olarak kapanır.

Uzaktan kumanda çalışmıyor

- Herhangi bir fonksiyon düğmesine basmadan önce, doğru kaynağı ilk olarak ana ünite yerine uzaktan kumandayla seçin.
- Uzaktan kumandayı üniteye yaklaştırın.

- Pili, kutupları (+/- işaretleri) gösterildiği biçimde hizalanmış olacak şekilde takın.
- Pili değiştirin.
- Uzaktan kumandayı doğrudan ünitenin önündeki sensöre doğru tutun.

Disk bulunamadı

- Bir disk takın.
- Diskin ters takılıp takılmadığını kontrol edin.
- Lensteki nem yoğunlaşması geçene kadar bekleyin.
- Diski değiştirin veya temizleyin.
- Tamamlanmış bir CD veya doğru formatta bir disk kullanın.

USB cihazı üzerindeki bazı dosyalar görüntülenmiyor

- USB cihazındaki klasör ya da dosya sayısı, belirli bir limiti aşmıştır. Bu durum bir anza değişir.
- Bu dosyaların formatları desteklenmemektedir.

USB cihazı desteklenmiyor

- USB depolama cihazı, ünite ile uyumsuzdur. Başka bir depolama cihazını deneyin.

Zayıf radyo alımı

- Ünite ile TV'niz ya da video kaydedici arasındaki mesafeyi artırın.
- FM antenini tamamen açın.

Zamanlayıcı çalışmıyor

- Saati doğru ayarlayın.
- Zamanlayıcıyı açın.

Saat/zamanlayıcı uyarı silindi

- Güç kesilmiştir veya güç kablosu bağlantısı kesilmiştir.
- Saati/zamanlayıcıyı tekrar ayarlayın.

9 Bildirim

Cihaz üzerinde yapılan, WOOX Innovations tarafından açıkça onaylanmayan her türlü değişiklik, kullanıcının bu cihazı çalıştırma yetkisini geçersiz kılabilir.



Bu ürün, Avrupa Birliği radyo parazit gereksinimlerine uygundur.



Ürününüz geri dönüştürülebilir ve yeniden kullanılabilen yüksek kaliteli malzeme ve bileşenler kullanılarak üretilmiştir.



Bir ürüne, çarpı işaretli tekerlekli çöp arabası işaretli etiket yapıştırılması, söz konusu ürünün 2002/96/EC sayılı Avrupa Yönergesi kapsamında olduğu anlamına gelir.

Lütfen, elektrikli ve elektronik ürünlerin toplanması ile ilgili bulunduğunuz yerdeki sistem hakkında bilgi edinin.

Lütfen, yerel kurallara uygun hareket edin ve eskiyen ürünlerinizi, normal evsel atıklarla birlikte atmayın. Eskiyen ürününüzün atık işlemlerinin doğru biçimde gerçekleştirilmesi, çevre ve insan sağlığı üzerinde olumsuz etki oluşturulmasını önlemeye yardımcı olur.



Ürününüzde 2006/66/EC sayılı Avrupa Direktifi kapsamında düzenlenen ve normal evsel atıklarla atılmaması gereken piller kullanılmaktadır. Atık işleminin düzgün biçimde gerçekleştirilmesi, çevre ve insan sağlığı üzerinde olumsuz etki oluşturulmasını önlemeye yardımcı olduğundan, lütfen pillerin ayrıca toplanması hakkındaki yerel kurallar hakkında bilgi edinin.

Çevresel bilgiler

Gereksiz tüm ambalaj malzemeleri çıkarılmıştır. Ambalajı üç malzemeye kolayca ayrılabilir.

şekilde yapmaya çalıştık: karton (kutu), polistiren köpük (tampon) ve polietilen (torbalar, koruyucu köpük tabakası.)

Sisteminiz, uzman bir firma tarafından parçalanması halinde geri dönüştürülebilir ve kullanılabilir malzemelerden oluşmaktadır. Lütfen ambalaj malzemelerinin, tükenen pillerin ve eski donanımın atılmasında yerel yönetmeliklere uygun hareket edin.



Be responsible
Respect copyrights

Bilgisayar programları, dosyalar, yayınlar ve ses kayıtları da dahil olmak üzere kopyalamaya karşı korumalı malzemenin yetkilendirilmemiş kopyalarının hazırlanması, telif hakkı ihlali anlamına gelebilir ve suç teşkil edebilir. Bu cihaz, bu tür amaçlarla kullanılmamalıdır.

Made for



iPod



iPhone

"iPod için üretilmiştir" ve "iPhone için üretilmiştir", bir elektronik cihazın özellikle iPod veya iPhone ile bağlantı kurmak için tasarlandığı ve geliştirici tarafından Apple performans standartlarına uygunluğunun onaylandığı anlamına gelir. Apple, cihazın çalışması veya güvenlik ve yasal standartlar ile uyumluluğundan sorumlu değildir. Bu aksesuarın iPod veya iPhone ile kullanılmasının kablolu performansını etkileyebileceğini unutmayın.

iPod ve iPhone, Apple Inc.'in ABD'de tescilli olan ticari markalarıdır. tescilli ticari markasıdır.

Bu cihaz aşağıdaki etiketi içerir:



Not

- Tip plakası, cihazın alt kısmında bulunur.



Specifications are subject to change without notice
2014 © WOOX Innovations Limited. All rights reserved.
Philips and the Philips' Shield Emblem are registered trademarks
of Koninklijke Philips N.V. and are used by WOOX Innovations
Limited under license from Koninklijke Philips N.V.

DCM1170_UM_12_V4.0

