

# Mindig az Ön rendelkezésére áll!

Regisztrálja termékét és vegye igénybe a rendelkezésre álló támogatást:  
[www.philips.com/welcome](http://www.philips.com/welcome)

DCM1170



## Felhasználói kézikönyv

**PHILIPS**



# Tartalomjegyzék

---

<b>1 Fontos!</b>	2
Biztonság	2

---

<b>2 Az Ön mikrorendszere</b>	4
Bevezetés	4
A doboz tartalma	4
A főegység áttekintése	5
A távvezérlő áttekintése	6

---

<b>3 Üzembe helyezés</b>	7
Hangszórók csatlakoztatása	7
Tápcsatlakozás bekötése	7
Jellemzők bemutatása	7
A távvezérlő előkészítése	8
Óra beállítása	8
Bekapcsolás	8

---

<b>4 Lejátszás</b>	9
Lejátszás lemezeről	9
Lejátszás USB-eszközeiről	9
Lejátszás iPod vagy iPhone készülékekről	9
Lejátszásvezérlés	10
Ugrás egy adott műsorszámra	10
Műsorszámok beprogramozása	10

---

<b>5 Rádióhallgatás</b>	11
Rádióállomások behangolása	11
Rádióállomások önműködő beprogramozása	11
Rádióállomások manuális beprogramozása	11
Tárolt rádióállomás kiválasztása	11

---

<b>6 Egyéb jellemzők</b>	12
Ébresztési időzítő beállítása	12
Elalvási időzítő beállítása	12
Külső eszköz hallgatása	12

---

<b>7 Termékadatok</b>	13
Termékjellemzők	13
Tájékoztató USB-lejátszhatóságról	14
Támogatott MP3-lemezformátumok	14

---

<b>8 Hibakeresés</b>	15
----------------------	----

---

<b>9 Megjegyzés</b>	16
---------------------	----

# 1 Fontos!

## Biztonság

### Biztonsági jelzések ismertetése



A „villám” jelzés arra utal, hogy a készülékben lévő szigetetlen anyag áramütést okozhat. A háztartásban tartózkodók biztonsága érdekében kérjük, ne távolítsa el a védőburkolatot.

A „felkiáltójel” olyan funkciókra hívja fel a figyelmet, amelyek használatánál célszerű figyelmesen elolvasni a mellékelt leírásokat az üzemeltetés és karbantartási problémák megelőzéséhez.

**FIGYELEM:** Az áramütés veszélyének csökkentése érdekében óvja a készüléket az esőtől és a nedvességtől, és ne helyezzen rá folyadékkal teli tárgyakat, például virágvázát.

**VIGYÁZAT!** Az áramütés elkerülése érdekében teljesen illessze be a csatlakozót. (A polarizált csatlakozókkal rendelkező régiókban: Az áramütés elkerülése érdekében ügyeljen rá, hogy a széles érintkezőkést az aljzat széles nyílásába illessze.)

### Fontos biztonsági utasítások

- Kövesse az utasításokat.
- Ügyeljen a figyelmeztetésekben foglaltakra.
- Óvja a terméket a víztől.
- A tisztítást kizárólag száraz ruhával végezze.
- Gondoskodjon arról, hogy a szellőzőnyílások ne tömődjenek el. A készülék telepítését a gyártó utasításai szerint végezze.

- Ne helyezze a készüléket hőt kibocsátó eszköz, pl. fűtőttest, fűtőnyílás, kályha vagy működése során hőt termelő készülék (pl. erősítő) közelébe.
- Tilos a hálózati kábelre rálépni vagy azt becsípni, különös tekintettel ott, ahol az a csatlakozó-aljzatokba, készülékcsatlakozókba illeszkedik, vagy ott, ahol kilép az egységből.
- Kizárólag a gyártó által javasolt tartozékokat használja.
- Kizárólag a gyártó által javasolt vagy a termékhez tartozó szállítókocsival, állvánnyal, tartóval, rögzítőelemmel vagy asztallal használja a készüléket. Szállítókocsi használatakor óvatosan mozgassa a kocsit és a készüléket, nehogy felboruljon.



- Vihar idején, vagy ha hosszabb ideig nem használja a készüléket, húzza ki a csatlakozót a hálózatból.
- A készülék javítását, szervizelését bízza szakemberre. A készüléket a következő esetekben kell szervizeltetni: ha bármilyen módon megsérült, például sérült a hálózati kábel vagy csatlakozó, folyadék került a készülékbe, ráesett valami, eső vagy nedvesség érte, nem működik megfelelően vagy leejtették.
- Akkumulátor használata **VIGYÁZAT** – Az akkumulátorszívárgás személyi sérülést, tárgyak/eszközök vagy magának a készüléknek a károsodását okozhatja, ezért:
  - Megfelelően helyezze be az akkumulátort, ügyeljen a készüléken látható + és - jelölésekre.
  - Ne keverje az elemeket (régie és új, vagy szén és alkáli stb.).

- Az elemeket és elemcsomagokat óvja a magas hőmérséklettől, ezért ne tegye ki például közvetlen napfény hatásának, ne helyezze tűz közelébe stb.
- Vegye ki az akkumulátorokat, ha hosszabb ideig nem használja a készüléket.
- A készüléket nem érheti nedvesség és kifröccsent folyadék.
- Ne helyezzen a készülékre semmilyen veszélyforrást (pl. folyadékkal töltött tárgyat, égő gyertyát).
- Ha a hálózati csatlakozódugó vagy készülékcsatlakozó használatos megszakítóeszközként, akkor mindig működőképesnek kell lennie.



### Figyelem

- A készülék borítását megbontani tilos.
- Tilos a készülék bármely alkatrészének a kenése.
- Tilos a készüléket más elektromos berendezésre ráhelyezni.
- Ne tegye ki a terméket közvetlen napfény, nyílt láng vagy hó hatásának.
- Tilos belenézni a készülékben található lézersugárba.
- Gondoskodjon arról, hogy a hálózati kábel vagy csatlakozó könnyen hozzáférhető legyen, és így a készüléket le tudja választani a hálózati áramról.

## 2 Az Ön mikrorendszere

Köszönjük, hogy Philips terméket vásárolt, és üdvözöljük a Philips világában! A Philips által biztosított támogatás teljes körű igénybevételéhez regisztrálja a terméket a [www.Philips.com/welcome](http://www.Philips.com/welcome) címen.

### Bevezetés

A készüléken a következő funkciók használhatók:

- audiólejátszás lemezekről, USB-tárolóeszközökről, iPod/iPhone készülékekről és egyéb külső eszközökről;
- rádióállomások hallgatása.

Az alábbi hanghatásokkal gazdagíthatja a hangzást:

- Digitális hangszabályzás (DSC)
  - DSC 1: Kiegyenlített
  - DSC 2: Tiszta
  - DSC 3: Erőteljes
  - DSC 4: Meleg
  - DSC 5: Éles

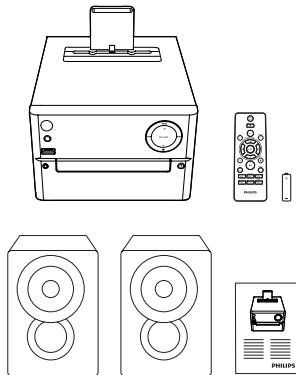
A készülék a következő médiaformátumokat támogatja:



### A doboz tartalma

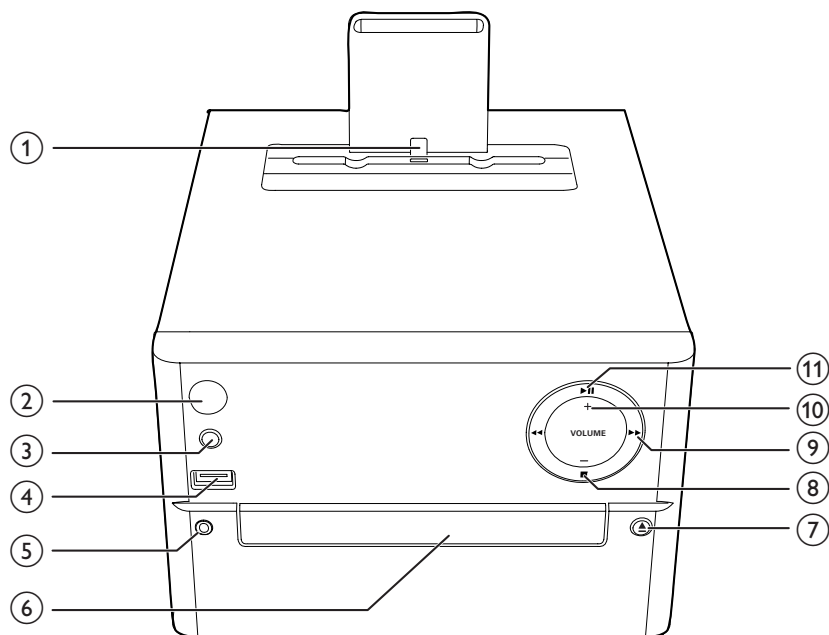
Ellenőrizze és azonosítsa a csomag tartalmát: [1. ábra]

- Főegység
- 2 hangszóró
- Távvezérlő (egy db AAA elemmel)
- Rövid használati útmutató



## A főegység áttekintése

[2. ábra]



① iPod dokkoló/iPhone

② 

- A készülék be- és kikapcsolása.
- Készenléti üzemmódba vagy Eco készenléti üzemmódba kapcsolás.

③ SOURCE

- Forrás kiválasztása: CD, USB, FM, AUDIO IN.

④ 

- Csatlakozó USB-készülék számára.

⑤ AUDIO IN

- Audiobemeneti csatlakozó (3,5 mm) külső audioeszközhöz.

⑥ Lemeztálca

⑦ 

- A lemeztálca kinyitása illetve bezárása.

⑧ 

- Lejátszás leállítása vagy program törlése.

⑨ 

- Ugrás az előző/következő műsorszámra.
- Keresés egy műsorszám/lemez/USB-forrás tartalmán belül.
- Hangoljon be egy rádióállomást.
- Az idő beállítása.

⑩ VOLUME +/- (Hangerőszabályzó)

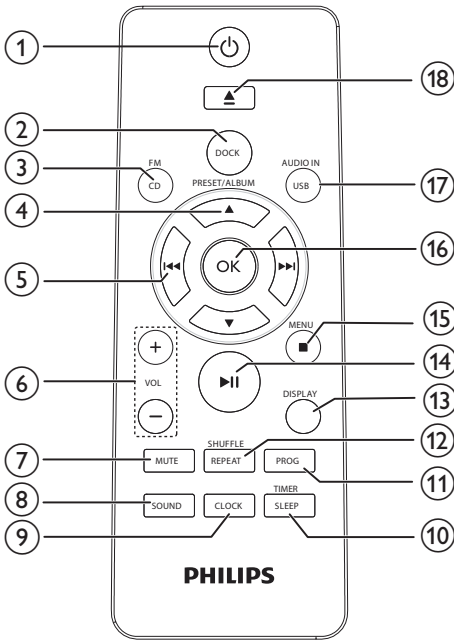
- Hangerő beállítása.

⑪ 

- Lejátszás indítása, szüneteltetése és folytatása.

## A távvezérlő áttekintése

[3. ábra]



- ①
  - A készülék be- és kikapcsolása.
  - Eco gazdaságos készenléti üzemmódba vagy készenléti üzemmódba kapcsolás.
- ② **Dokkoló**
  - **Dokkoló** forrás kiválasztása.
- ③ **CD/FM**
  - **CD/FM** forrás kiválasztása.
- ④ **PRESET/ALBUM ▲ / ▼**
  - Tárolt rádiócsatorna kiválasztása.
  - Ugrás az előző/következő albumra.
- ⑤ **◀▶**
  - Ugrás az előző/következő műsorszámra.
  - Keresés egy műsorszám/lemez/USB-forrás tartalmán belül.
  - Hangoljon be egy rádióállomást.
- ⑥ **VOL +/-**
  - Hangerő beállítása.
- ⑦ **MUTE**
  - Hangerő némítása vagy visszaállítása.
- ⑧ **SOUND**
  - Változatos hanghatások digitális hangszabályzással (DSC).
- ⑨ **CLOCK**
  - Óra beállítása.
  - Óra megtekintése.
- ⑩ **SLEEP/TIMER**
  - Elalvási időzítő beállítása.
  - Ébresztési időzítő beállítása.
- ⑪ **PROG**
  - Műsorszámok beprogramozása.
  - Rádióállomások beprogramozása.
  - FM-rádióállomások tárolása.
- ⑫ **SHUFFLE/REPEAT (véletlenszerű lejátszás/ismétlés)**
  - Műsorszámok ismételt vagy véletlenszerű lejátszása.
- ⑬ **DISPLAY**
  - A kijelző fényerejének beállítása.
- ⑭ **▶▶**
  - Lejátszás indítása, szüneteltetése és folytatása.
- ⑮ **MENU/ (menü) ■**
  - Hozzáférés az iPod/iPhone menühöz.
  - Lejátszás leállítása vagy program törlése.
- ⑯ **OK**
  - Kiválasztás jóváhagyása.
- ⑰ **USB/AUDIO IN**
  - USB vagy AUDIO IN forrás kiválasztása.
- ⑱ **▲**
  - A lemeztálcá kinyitásához illetve bezárásához nyomja meg.



# 3 Üzembe helyezés

## ! Vigyázat

- A készülék vezérlőinek jelen kézikönyvben leírtaktól eltérő működtetése, illetve működésének módosítása veszélyes sugárzást vagy más szempontból rendellenes működést eredményezhet.

A fejezetben bemutatott műveleteket a megadott sorrendben végezze el.

Ha a Philips vállalat ügyfélszolgálatához fordul, szükség lesz a termék típus- és sorozatszámára egyaránt. A típusszám és a sorozatszám a készülék hátulsó részén található. Írja ide a számokat:

Típuszám \_\_\_\_\_

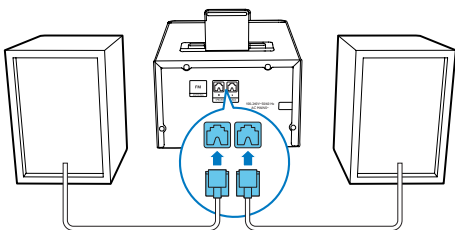
Gyári szám \_\_\_\_\_

## Hangszórók csatlakoztatása

### ☰ Megjegyzés

- Az optimális hangzás érdekében csak a készülékhez mellékelt hangszórókat használja.
- Csak a készülékhez mellékelt hangszórókkal azonos vagy magasabb impedanciájú hangszórókat csatlakoztasson. Tekintse át az útmutató Műszaki adatok című fejezetét.

[4. ábra]

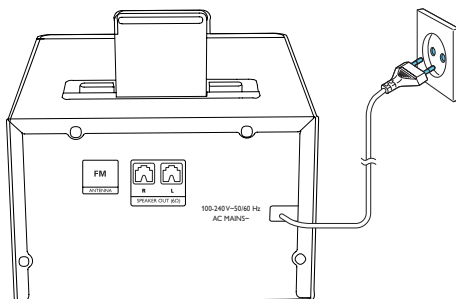


## Tápcsatlakozás bekötése

### ! Vigyázat

- Fennáll a termék károsodásának veszélye! Győződjön meg arról, hogy a tápfeszültség megegyezik-e a készülék hátoldalán vagy alján feltüntetett feszültséggel.
- Áramütésveszély! A váltakozó áramú hálózati kábel kihúzásakor minden esetben a csatlakozódugónál fogva húzza ki azt az aljzattól. A kábelt tilos húzni.
- A hálózati kábel csatlakoztatása előtt győződjön meg róla, hogy minden egyéb csatlakoztatást elvégzett.

[5. ábra]



## Jellemzők bemutatása

Készenléti üzemmódban a **■** gomb megnyomásával bemutatót kaphat a készülék jellemzőiről.

- ↳ A jellemzők egyesével megjelennek a kijelzőpanelen.
- A bemutató kikapcsolásához nyomja meg ismét a **■** gombot.

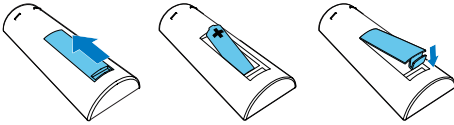
## A távvezérlő előkészítése

### ! Vigyázat

- Robbanásveszély! Az elemeket tartsa távol hő- vagy tűzforrástól, illetve napfénytől. Az elemeket tilos tűzbe dobni.
- Az akkumulátor csökkent élettartamának veszélye! Ne keverjen egymással különböző típusú vagy márkájú akkumulátorokat.
- Fennáll a termék károsodásának veszélye! Ha hosszabb ideig nem használja a távvezérlőt, vegye ki a készülékből az akkumulátorokat.

### A távvezérlő elemének behelyezése: [6. ábra]

- 1 Nyissa ki az elemtartó rekesz fedelét.
- 2 Helyezze be a tartozék AAA elemet a polaritás jelzéseinek megfelelően (+/-).
- 3 Zárja be az elemtartó rekeszt.



## Óra beállítása

- 1 Készenléti üzemmódban tartsa két másodpercnél hosszabb ideig lenyomva a távvezérlő **CLOCK** gombját.  
↳ Ekkor megjelenik a [24H] vagy [12H] óraformátum.
- 2 Az **◀▶** gomb megnyomásával válasszon a [24H] és a [12H] óraformátum közül, majd nyomja meg a **CLOCK** gombot.  
↳ Megjelennek és villogni kezdenek az órát jelző számjegyek.
- 3 A **◀▶** gomb segítségével állítsa be az órát, majd nyomja meg a **CLOCK** gombot.  
↳ Megjelennek és villogni kezdenek a percet jelző számjegyek.

- 4 A perc beállításához ismételje meg a 3. lépést.

### ☰ Megjegyzés

- Ha a felhasználó 90 másodpercen belül nem nyom meg egy gombot sem, a rendszer automatikusan kilép az órabéállítási módból.

### ✱ Tanács

- A pontos időt a készülék bekapcsolt állapotában a **CLOCK** gomb megnyomásával tekintheti meg.

## Bekapcsolás

Nyomja meg a **⏻** gombot.

- ↳ Az egység visszaáll az utoljára kiválasztott forrásra.

## Készenléti üzemmódba kapcsolás

A készülék készenléti üzemmódba kapcsolásához ismételtlen nyomja meg a **⏻** gombot.

- ↳ Az óra (ha be lett állítva) megjelenik a panelen.

### ECO készenléti üzemmódba váltás:

Tartsa lenyomva a **⏻** gombot 2 másodpercnél hosszabb ideig.

- ↳ A kijelzőpanel elhalványul.

### ☰ Megjegyzés

- 15 perc készenléti üzemmód után a készülék Eco készenléti üzemmódba kapcsol.

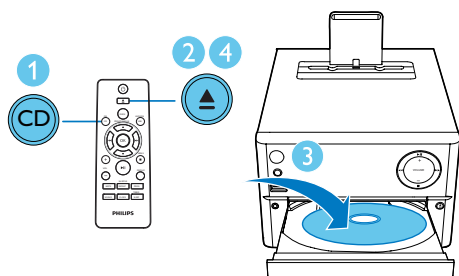
### A készenléti üzemmód és az Eco készenléti üzemmód közötti váltás:

Tartsa lenyomva a **⏻** gombot 2 másodpercnél hosszabb ideig.

## 4 Lejátszás

### Lejátszás lemezről

- 1 Az **CD** forrás kiválasztásához nyomja meg többször a **CD/FM** gombot.
- 2 A lemeztartó kinyitásához nyomja meg a **▲** gombot.
- 3 Helyezzen be egy lemezt nyomtatott oldalal felfelé. [7. ábra]
- 4 A lemeztartó bezárásához nyomja meg a **▲** gombot.  
↳ A lejátszás automatikusan megkezdődik. Ha nem, nyomja meg a következőt: ►||.



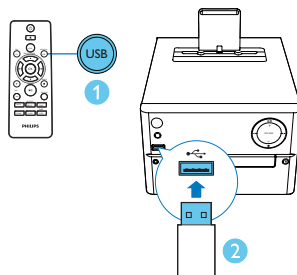
### Lejátszás USB-eszkörről

#### Megjegyzés

- Ellenőrizze, hogy az USB-eszköz rendelkezik-e lejátszható adataival.

- 1 Az **USB**-forrás kiválasztásához nyomja meg többször az **USB/AUDIO IN** gombot.
- 2 Csatlakoztassa az USB-készüléket a **↔** csatlakozóhoz. [8. ábra]

- ↳ A lejátszás automatikusan megkezdődik. Ha nem, nyomja meg a következőt: ►||.



### Lejátszás iPod vagy iPhone készülékről

Ha iPod/iPhone készüléket dokkolta a mikrorendszerhez, a hangsugárzókon keresztül hallgathatja a zenét.

#### Kompatibilis iPod/iPhone

A dokkolós hangsugárzó a következő iPod/iPhone típusokat támogatja.

Gyártva a következőkhöz:

- iPhone 5
- 7. generációs iPod nano
- 5. generációs iPod Touch

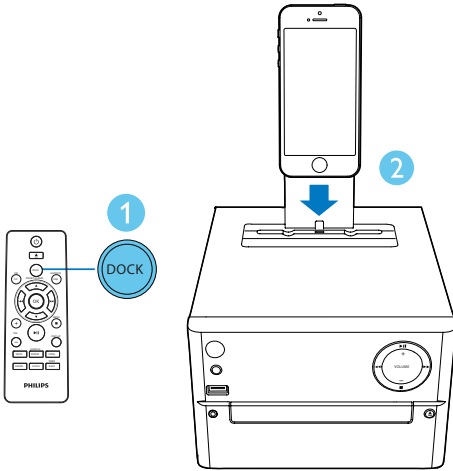
### iPod/iPhone készülék lejátszása

#### Megjegyzés

- Ha iPod/iPhone lejátszó van betöltve, a készülék automatikusan átvált az iPod forrásra.

- 1 A **dokkoló** forrás kiválasztásához nyomja meg a **DOCK** gombot.

- 2 Helyezze az iPod/iPhone készüléket a dokkolóba. [9. ábra]  
 ↳ A csatlakoztatott iPod/iPhone automatikusan megkezdí a lejátszást.



## Az iPod/iPhone töltése

A dokkolt iPod/iPhone készülék az áramforráshoz való csatlakoztatás után automatikusan megkezdí a töltést.

## Lejátszásvezérlés

▲ / ▼	Mappa kiválasztása.
◀◀ / ▶▶	Válasszon ki egy hangfájlt.
▶▶	A lejátszás szüneteltetése és folytatása.
■	Lejátszás leállítása.
MENU (menü)	Hozáférés az iPod/iPhone menühöz.
OK (OK)	Kiválasztás jóváhagyása.
REPEAT (ismétlés)	Egyetlen/összes műsorszám ismétlése.
SHUFFLE (véletlenszerű lejátszás)	Műsorszámok véletlenszerű lejátszása.

VOL +/-	A hangerő növelése vagy csökkentése.
MUTE (némítás)	Hang elnémítása vagy visszaállítása.
SOUND (hangzás)	Változatos hanghatások a DSC funkcióval: kiegyenlített, tiszta, erőteljes, meleg és éles.
DISPLAY (kijelző)	A kijelző fényerejének beállítása.

## Ugrás egy adott műsorszámra

### CD-nél:

Másik zeneszám kiválasztásához nyomja meg a ◀◀ / ▶▶ gombot.

### MP3-lemez és USB esetén:

- 1 Album vagy mappa kiválasztásához nyomja meg a ▲ / ▼ gombot.
- 2 Zeneszám vagy fájl kiválasztásához nyomja meg a ◀◀ / ▶▶ gombot.

## Műsorszámok beprogramozása

Legfeljebb 20 műsorszám beprogramozására van lehetőség.

- 1 A programozási üzemmód aktiválásához nyomja meg az **PROG** gombot.
- 2 MP3-műsorszámok lejátszásához az ▲ / ▼ gombokkal választhat albumot.
- 3 Egy műsorszám kiválasztásához nyomja meg a ◀◀ / ▶▶ gombot, majd a **PROG** gombot a választás megerősítéséhez.
- 4 Ismétlje meg a 2-3 lépéseket.
- 5 A ▶▶ gombbal lejátszhatja a beprogramozott műsorszámokat.  
 ↳ Lejátszás közben a [**PROG**] (program) megjelenik.
  - A program törléséhez leállított állapotban nyomja meg a ■ gombot.

# 5 Rádióhallgatás

## Rádióállomások behangolása



### Tanács

- Helyezze az antennát a TV-től, videomagnótól vagy más sugárzó forrástól a lehető legmesszebbre.
- Az optimális vétel érdekében húzza ki teljesen az antennát és állítsa a megfelelő helyzetbe.

- 1 Az **CD/FM** gomb többszöri megnyomásával választhatja ki az **FM** forrást.
- 2 Tartsa lenyomva a **◀◀ / ▶▶** gombot 2 másodpercnél hosszabb ideig.  
↳ Az FM-tuner automatikusan behangol egy megfelelő erősséggel fogható állomást.
- 3 Ismételje meg a 2. lépést további állomások beállításához.

### Gyengén fogható állomás behangolása:

Nyomja meg ismételten a **◀◀ / ▶▶** gombot, amíg meg nem találja az optimális vétel helyét.

## Rádióállomások önműködő beprogramozása



### Megjegyzés

- Legfeljebb 20 előre beállított rádióállomás (FM) beprogramozására van lehetőség.

Hangolás üzemmódban tartsa lenyomva a **PROG** gombot 2 másodpercnél hosszabb ideig, ezzel aktiválódik az automatikus programbeállítás.

- ↳ A készülék a vétel erőssége szerint programozza be a fogható állomásokat.
- ↳ Az elsőként beprogramozott rádióállomás automatikusan megszólal.

## Rádióállomások manuális beprogramozása

- 1 Hangoljon be egy rádióállomást.
- 2 Nyomja meg a **PROG** gombot, majd a **▲ / ▼** gombokkal válasszon egy számot 1 és 20 között.
- 3 A jóváhagyáshoz nyomja meg a **PROG** gombot.  
↳ Megjelenik az állomás előre beállított programszáma és a frekvenciája.
- 4 További állomások beprogramozásához ismételje meg a 2–3. lépést.



### Megjegyzés

- Egy beprogramozott állomás törléséhez tároljon másik állomást a helyére.

## Tárolt rádióállomás kiválasztása

Rádió üzemmódban nyomja meg a **▲ / ▼** gombot egy előre beállított szám kiválasztásához.

## 6 Egyéb jellemzők

### Ébresztési időzítő beállítása

A készülék használható ébresztőóráként is. Az ébresztés forrásának kiválaszthatja a következőket: CD, FM, USB, vagy iPod/iPhone.

#### Megjegyzés

- Ellenőrizze, hogy megfelelően állította-e be az órát.

- Készenléti üzemmódban tartsa két másodpercnél hosszabb ideig lenyomva a **SLEEP/TIMER** gombot.  
↳ Megjelennek és villogni kezdenek az órát jelző számjegyek.
- A **◀▶** gomb ismételt megnyomásával állítsa be az órát, majd nyomja meg a **SLEEP/TIMER** gombot.  
↳ Megjelennek és villogni kezdenek a percet jelző számjegyek.
- A perc beállításához ismételve meg a 2. lépést, válasszon forrást (**CD, FM, USB vagy iPod/iPhone**), és állítsa be a hangerőt.

#### Megjegyzés

- Ha a felhasználó 90 másodpercen belül nem nyom meg egy gombot sem, a rendszer automatikusan kilép az időzítő módból.

### Az ébresztési időzítő be- és kikapcsolása:

Nyomja meg ismételten a **SLEEP/TIMER** gombot az ébresztés be- és kikapcsolásához.

- ↳ Ha az időzítő be van kapcsolva, megjelenik a **⏰** ikon.

#### Tanács

- Ha kiválasztotta a forrást a CD, USB, iPod vagy iPhone lehetőségek közül, de nem helyezett be lemezt vagy nem csatlakoztatott USB, iPod vagy iPhone készüléket, a rendszer automatikusan rádióra kapcsol.

### Elalvási időzítő beállítása

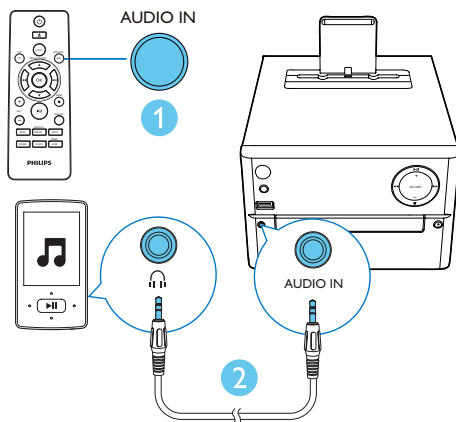
Az elalvási időzítő beállításához bekapcsolt üzemmódban nyomja meg ismételten a **SLEEP/TIMER** gombot a kívánt időtartam (perc) beállításához.

- ↳ Ha az elalváskapcsoló aktiválva van, megjelenik a „z” üzenet. Ha nincs, a „z” jelzés nem látható.

### Külső eszköz hallgatása

A készüléken MP3-csatlakozókábel használatával külső eszköz is hallgatható (nem tartozék).

- Az **AUDIO IN** kiválasztásához nyomja meg többször az **USB/AUDIO IN** gombot.
- Csatlakoztasson MP3-csatlakozókábelt (nem tartozék) a következők között: [10. ábra]
  - a készülék (3,5 mm-es) **AUDIO IN** csatlakozója,
  - és a külső eszköz fejhallgató-csatlakozója.
- Lejátszás indítása a készüléken (a készülék felhasználói kézikönyve szerint).



# 7 Termékadatok



## Megjegyzés

- A termékinformáció előzetes bejelentés nélkül módosítható.

## Termékjellemzők

### Erősítő

Maximális kimeneti teljesítmény	20 W
Válaszfrequencia	60 Hz – 16 kHz; $\pm 3$ dB
Jel-zaj arány	>70 dBA
Teljes harmonikus torzítás	<1%
AUX-bemenet	600 mV RMS

### Hangsugárzók

Hangszóró-impedancia	6 ohm
Hangszórómeghajtó	3,5"-es mélyhangszóró
Érzékenység	>84 dB/m/W

### Tuner (FM)

Hangolási tartomány	87,5-108 MHz
Lépésköz	50 KHz
Érzékenység	
- Monó, 26 dB H/Z arány	< 22 dBf
- Sztereo, 46 dB H/Z arány	<51 dBf
Keresési szelektivitás	<30 dBf
Teljes harmonikus torzítás	< 3%
Jel-zaj arány	>45 dBA

## USB

USB Direct verzió	2.0 Full Speed
USB 5 V-os táp	$\leq 500$ mA

## Lemez

Lézertípus	Félvezető
Lemezátmérő	12 cm / 8 cm
Támogatott lemezek	CD-DA, CD-R, CD-RW, MP3-CD
Audió DAC	24 bit / 44,1 kHz
Teljes harmonikus torzítás	<1% (1 kHz)
Válaszfrequencia	60 Hz – 16 kHz; $\pm 3$ dB
H/Z arány	>70 dBA

## Általános információk

Tápfeszültség	100-240 V~, 47-53 Hz
Teljesítményfelvétel	18 W
Eco és készenléti üzemmód teljesítményfelvétele	<0,5 W
Méretetek	
- Főegység (Sz x Ma x Mé)	180 x 177 x 239 mm
- Hangsugárzódoboz (sz x ma x mé)	120 x 170 x 160 mm
Tömeg	
- Főegység	1,5 kg
- Hangsugárzódoboz	2 x 1,2 kg

---

## Tájékoztató USB-lejátszhatóságról

### Kompatibilis USB-eszközök:

- USB flash-memória (USB 2.0 vagy USB 1.1)
- USB flash-lejátszók (USB 2.0 vagy USB 1.1)
- Memóriakártyák (a készülékkel való használathoz egy további kártyaolvasó szükséges)

### Támogatott formátumok:

- FAT12, FAT16 és FAT32 USB vagy memóriafájl-formátum (szektorméret: 512 byte)
- MP3 átviteli sebesség (adatsebesség): 32 - 320 kb/s és változó átviteli sebesség
- Könyvtárak egymásba ágyazottsági szintje: legfeljebb 8
- Albumok / mappák száma: legfeljebb 99
- Zeneszámok / felvételek száma: legfeljebb 999
- ID3 tag címke 2.0-ás és újabb változat
- Unicode UTF8-kódolású fájlnev (maximális hosszúság: 32 byte)

### Nem támogatott formátumok:

- Üres albumok: az üres albumok olyan albumok, amelyek nem tartalmaznak MP3-/WMA-fájlokat. Ezek nem jelennek meg a készülék kijelzőjén.
- A készülék figyelmen kívül hagyja a nem támogatott formátumú fájlokat. Figyelmen kívül hagyja és nem játssza le például a .doc kiterjesztésű Word dokumentumokat, illetve a .dlf kiterjesztésű MP3-fájlokat.
- WMA-, AAC-, WAV- és PCM-hangfájlok
- DRM-védelemmel ellátott WMA-fájlok (.wav, .m4a, .m4p, .mp4, .aac)
- Veszteség nélkül tömörített formátumú WMA-fájlok

---

## Támogatott MP3-lemezformátumok

- ISO9660, Joliet
- Címhosszúság legfeljebb 128 karakter (a fájlnev hosszúságától függően)
- Maximális albumszám: 99
- Támogatott mintavételi frekvenciák: 32 kHz / 44,1 kHz / 48 kHz
- Támogatott bitsebességek: 32~256 (kbps), változtatható bitsebességek



# 8 Hibakeresés



## Figyelem

- A készülék borítását megbontani tilos.

Ne próbálja önállóan javítani a készüléket, mert ezzel a garancia érvényét veszíti.

Ha a készülék használata során problémákba ütközik, nézze át az alábbi pontokat, mielőtt szakemberhez fordulna. Ha a probléma továbbra is fennáll, látogasson el a Philips weboldalára ([www.philips.com/support](http://www.philips.com/support)) Amikor felveszi a kapcsolatot a Philips képviselővel, tartózkodjon a készülék közelében, és készítse elő a készülék típus- és sorozatszámát.

### Nincs áram

- Ellenőrizze, hogy a készülék hálózati adaptere megfelelően csatlakozik-e.
- Ellenőrizze, hogy van-e feszültség a csatlakozójzatban.
- Energiatakarékosági okokból a rendszer automatikusan kikapcsol, ha 15 perccel az adott műsorszám végét követően semmilyen vezérlőelemet nem használtak.

### Nincs hang, vagy torz a hang

- Állítsa be a hangerőszintet.
- Ellenőrizze, hogy a hangszórók megfelelően csatlakoznak-e.
- Ellenőrizze, hogy árnyékolva vannak-e a hangsugárzó lecsupaszított vezetékai.

### Az egység nem reagál

- Húzza ki, majd csatlakoztassa újra a hálózati csatlakozódugót, majd kapcsolja be ismét a rendszert.
- Energiatakarékosági okokból a rendszer automatikusan kikapcsol, ha 15 perccel az adott műsorszám végét követően semmilyen vezérlőelemet nem használtak.

### Nem működik a távvezérlő

- Mielőtt megnyomna bármilyen funkcióbillentyűt, a távvezérlővel válassza ki a helyes forrást, ne a főegységgel.

- Csökkentse a távirányító és az egység közötti távolságot.
- Helyezze be az elemet; ügyeljen a helyes polaritásra (+/- jelzések).
- Cserélje ki az elemet.
- Irányítsa a távvezérlőt közvetlenül az egység érzékelőjére (a készülék előlapján található).

### Az DCM1170 nem észlel lemezt

- Helyezzen be egy lemezt.
- Ellenőrizze, hogy nem lett-e lefelé behelyezve a lemez.
- Várjon, míg a lencséről elpárolog a kicsapódott nedvesség.
- Cserélje ki vagy tisztítsa meg a lemezt.
- Használjon véglegesített CD-lemezt vagy megfelelő formátumú lemezt.

### Az USB-eszközön található egyes fájlok nem játszhatók le

- Az USB-eszközön található mappák vagy fájlok száma meghaladja az előírt értéket. Ez nem utal meghibásodásra.
- A fájlok formátuma nem támogatott.

### Az USB-eszköz nem támogatott

- Az USB-eszköz nem kompatibilis a készülékkel. Próbálkozzon másik eszközzel.

### Rossz minőségű rádióvétel

- Növelje a távolságot az egység és a TV vagy a videomagnó között.
- Húzza ki teljesen az FM-antennát.

### Az időzítő nem működik

- Állítsa be helyesen az órát.
- Kapcsolja be az időzítőt.

### Kitörlődött az óra vagy az időzítő beállítása

- Megszakadt a tápellátás vagy ki lett húzva a hálózati kábel.
- Állítsa alaphelyzetbe az órát vagy az időzítőt.

## 9 Megjegyzés

A WOOX Innovations által kifejezetten jóvá nem hagyott változtatások és átalakítások a készüléken semmissé tehetik a felhasználó jogait e termék működtetésére vonatkozóan.



Ez a termék megfelel az Európai Közösség rádióinterferenciára vonatkozó követelményeinek.



Ez a termék kiváló minőségű anyagok és alkatrészek felhasználásával készült, amelyek újrahasznosíthatók és újra felhasználhatók.



A termékhez kapcsolódó áthúzott kerekese kuka szimbólum azt jelenti, hogy a termékre vonatkozik a 2002/96/EK európai irányelv.

Tájékozódjon az elektromos és elektronikus termékek szelektív hulladékként történő gyűjtésének helyi feltételeiről.

Cselekedjen a helyi szabályozásoknak megfelelően, és a kiselejtezett készülékeket gyűjtse elkülönítve a lakossági hulladéktól. A feleslegessé vált készülék helyes kiselejtezésével segít megelőzni a környezet és az emberi egészség károsodását.



A termék akkumulátorai megfelelnek a 2006/66/EK európai irányelv követelményeinek, ezért ne kezelje ezeket háztartási hulladékként. Tájékozódjon az akkumulátorok szelektív hulladékkezelésére vonatkozó helyi szabályozásokról, mivel a feleslegessé vált akkumulátorok helyes kiselejtezésével segít

megelőzni a környezet és az emberi egészség károsodását.

### Környezetvédelemmel kapcsolatos tudnivalók

A termék csomagolása nem tartalmaz felesleges csomagolóanyagot. Igyekeztünk úgy kialakítani a csomagolást, hogy könnyen szétválasztható legyen a következő három anyagra: karton (doboz), polisztirol (védőelem) és polietilén (zacskó, védő habfólia).

A rendszerben található anyagokat erre specializálódott vállalat képes újrafeldolgozni és újrahasznosítani. Kérjük, tartsa szem előtt a csomagolóanyagok, kimerült akkumulátorok és régi készülékek leselejtezésére vonatkozó helyi előírásokat.



Be responsible  
Respect copyrights

Másolásvédett anyagokról (beleértve a számítógépes programokat, fájlokat, közvetítéseket és hangfelvételeket) készített illetéktelen másolatok szerzői jogok megsértését képezhetik, és bűncselekménynek minősülhetnek. Ez a berendezés nem használható ilyen célokra.

Made for



iPod



iPhone

A „Made for iPod” és a „Made for iPhone” címkek azt jelentik, hogy az Apple teljesítményi előírásoknak megfelelő elektronikus tartozék speciálisan iPod vagy iPhone készülékhez történő csatlakoztatásra készült. Az Apple nem vállal felelősséget a készülék működéséért, vagy a biztonsági és szabályozó előírásoknak való megfelelésért. Kérjük, vegye figyelembe, hogy a tartozék iPod vagy iPhone készülékekkel történő használata befolyásolhatja a vezeték nélküli teljesítményt.

Az iPod és iPhone az Apple Inc. Egyesült Államokban és más országokban bejegyzett védjegyei.

**A készüléken a következő címke található:**



#### Megjegyzés

- A típusábra a készülék hátoldalán található.



Specifications are subject to change without notice  
2014 © WOOX Innovations Limited. All rights reserved.  
Philips and the Philips' Shield Emblem are registered trademarks  
of Koninklijke Philips N.V. and are used by WOOX Innovations  
Limited under license from Koninklijke Philips N.V.

DCM1170\_UM\_12\_V4.0

