

# Aina apuna

Rekisteröi tuote, voit käyttää tukipalvelua osoitteessa  
[www.philips.com/welcome](http://www.philips.com/welcome)



DCM1170



# Käyttöopas

**PHILIPS**



# Sisällysluettelo

---

|                  |   |
|------------------|---|
| <b>1 Tärkeää</b> | 2 |
| Turvallisuus     | 2 |

---

|                           |   |
|---------------------------|---|
| <b>2 Mikrojärjestelmä</b> | 4 |
| Johdanto                  | 4 |
| Toimituksen sisältö       | 4 |
| Päälaitteen yleiskuvaus   | 5 |
| Kaukosäätimen yleiskuvaus | 6 |

---

|                                 |   |
|---------------------------------|---|
| <b>3 Television käyttäminen</b> | 7 |
| Kaiuttimien liittäminen         | 7 |
| Virran kytkeminen               | 7 |
| Toimintojen esittely            | 7 |
| Kaukosäätimen valmisteleminen   | 8 |
| Ajan asettaminen                | 8 |
| Käynnistäminen                  | 8 |

---

|                      |    |
|----------------------|----|
| <b>4 Toistaminen</b> | 9  |
| Toisto levyltä       | 9  |
| USB-toisto           | 9  |
| iPod/iPhone-toisto   | 9  |
| Toiston hallinta     | 10 |
| Raitaan siirtyminen  | 10 |
| Raitojen ohjelmointi | 10 |

---

|  |    |
|--|----|
| <b>5 Radion kuunteleminen</b>          | 11 |
| Radioaseman virittäminen               | 11 |
| Radioasemien automaattinen ohjelmointi | 11 |
| Radioasemien ohjelmointi manuaalisesti | 11 |
| Pikavalinta-aseman valitseminen        | 11 |

---

|                                 |    |
|---------------------------------|----|
| <b>6 Muut toiminnot</b>         | 12 |
| Hälytyksen asettaminen          | 12 |
| Uniajastimen määrittäminen      | 12 |
| Ulkoisen laitteen kuunteleminen | 12 |

---

|                          |    |
|--------------------------|----|
| <b>7 Tuotetiedot</b>     | 13 |
| Teknisiä tietoja         | 13 |
| USB-toistettavuustiedot  | 14 |
| Tuetut MP3-levyformaatit | 14 |

---

|                       |    |
|-----------------------|----|
| <b>8 Vianmääritys</b> | 15 |
|-----------------------|----|

---

|                  |    |
|------------------|----|
| <b>9 Huomaus</b> | 16 |
|------------------|----|

# 1 Tärkeää

## Turvallisuus

### Turvasymbolit



Salama kuvaa laitteessa olevaa eristämätöntä materiaalia, joka voi aiheuttaa sähköiskun.

Turvallisuussyistä laitteen kantta ei saa irrottaa.

Huutomerkki kiinnittää huomiota kohtiin, joiden toimintaan on erityisesti tutustuttava lukemalla laitteen oppaat, jotta laitteen käyttö- ja huolto-ongelmat voidaan välttää.

VAROITUS: tulipalon ja sähköiskun välttämiseksi laitetta ei saa altistaa sateelle tai kosteudelle.

Nesteitä sisältäviä esineitä, esimerkiksi maljakoita, ei saa laittaa laitteen päälle.

VAROITUS: sähköiskun välttämiseksi liitä pistoke kunnolla pistorasiaan. (Alueet, joissa pistokkeen tapit ovat keskenään erilaiset: sähköiskun välttämiseksi sovita liittimen leveä osa liittännän leveään osaan kunnolla.)

### Tärkeitä turvallisuusohjeita

- Noudata kaikkia ohjeita.
- Huomioi varoitukset.
- Älä käytä laitetta veden lähellä.
- Puhdista vain kuivalla liinalla.
- Älä tuki ilmastointiaukkoja. Asenna valmistajan ohjeiden mukaisesti.
- Älä asenna lähelle lämmönlähteitä, kuten lämpöpattereita, uuneja tai muita lämpöä tuottavia laitteita (mukaan lukien vahvistimia).

- Suojaa virtajohtoa taitumiselta ja päälle astumiselta. Käsittele varovasti etenkin pistokkeita, jakorasiasia ja liitoskohtia.
- Käytä ainoastaan valmistajan määrittelemiä lisälaitteita.
- Käytä ainoastaan valmistajan määrittelemiä tai laitteen mukana toimitettuja jalustoja ja telineitä. Estä laitetta kaatumasta siirtämisen aikana.



- Irrota laitteen virtajohto pistorasiasta ukkosmyrskyjen aikana sekä jos laitetta ei käytetä pitkään aikaan.
- Anna vain valtuutetun huoltohenkilön huoltaa laite. Huolto on tarpeen, kun laite on vahingoittunut, esimerkiksi virtajohto tai pistoke on vahingoittunut, laitteen sisään on päässyt nestettä tai vieraita esineitä, laite on kastunut, ei toimi normaalisti tai on pudonnut.
- Paristojen käytön VAROITUS – Paristojen vuotamisesta johtuvia vahinkoja voi estää toimimalla seuraavilla tavoilla:
  - Asenna paristot oikein, laitteen ja paristojen navat (+ ja -) vastakkain.
  - Älä sekoita vanhoja ja uusia tai hiili- ja alkalipohjaisia paristoja keskenään.
  - Akkuja tai paristoja (pakkauksessa olevia tai asennettuja) ei saa altistaa korkeille lämpötiloille, esimerkiksi auringonvalolle tai tulelle.
  - Poista paristot, jos laite on pitkään käyttämättä.
- Suojaa laite tippuvalta vedeltä tai roiskeilta.
- Älä aseta laitteen päälle mitään sitä mahdollisesti vahingoittavia esineitä, kuten nestettä sisältäviä esineitä tai kynttilöitä.

- Kun laitteen virta katkaistaan irrottamalla pistoke tai laitteen katkaisimesta, laite on helppo ottaa uudelleen käyttöön.



### Vakava varoitus

- Älä koskaan avaa laitteen runkoa.
- Älä koskaan voitele mitään laitteen osaa.
- Älä koskaan aseta tuotetta muiden laitteiden päälle.
- Älä säilytä laitetta suorassa auringonvalossa tai liekkien tai lämmönlähteiden läheisyydessä.
- Älä katso laitteen sisällä olevaan lasersäteeseen.
- Varmista, että virtajohto tai pistoke on sijoitettu niin, että voit helposti irrottaa laitteen virtalähteestä.

## 2 Mikrojärjestelmä

Olet tehnyt erinomaisen valinnan ostaessasi Philipsin laitteen. Käytä hyväksesi Philipsin tuki ja rekisteröi tuote osoitteessa [www.philips.com/welcome](http://www.philips.com/welcome).

### Johdanto

Tällä laitteella voit:

- kuunnella ääntä levyiltä, USB-laitteista, iPodista/iPhonesta ja muista ulkoisista laitteista
- kuunnella radioasemia.

Voit elävöittää äänentoistoa seuraavalla tehosteella:

- Digital Sound Control (DSC)
  - DSC 1: Tasapainoinen
  - DSC 2: Selkeä
  - DSC 3: Tehokas
  - DSC 4: Lämmin
  - DSC 5: Kirkas

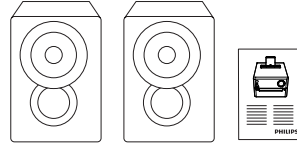
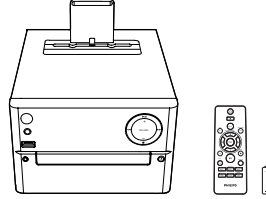
Laite tukee seuraavia mediamuotoja:



### Toimituksen sisältö

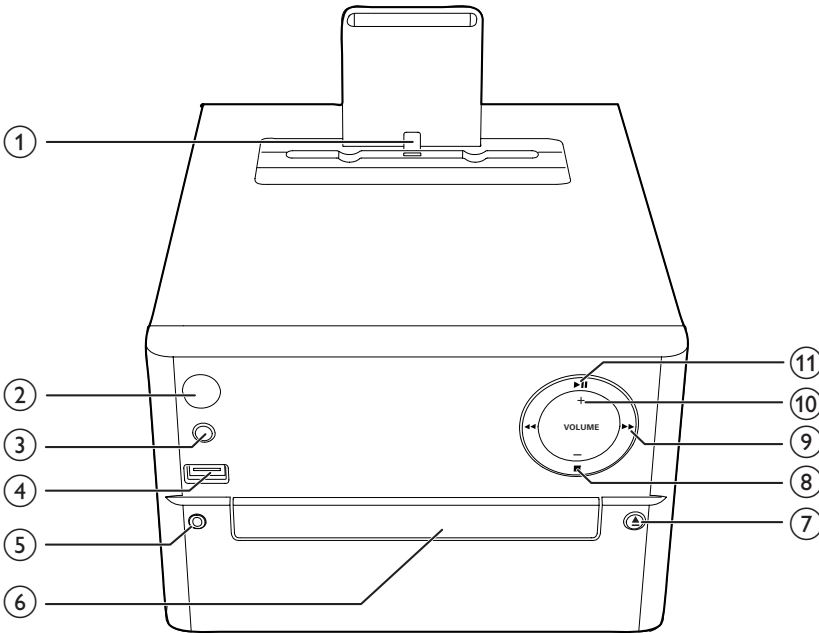
Tarkista ja tunnista pakkauksen sisältö: [Kuva 1]

- Päälaite
- 2 kaiutinta
- Kaukosäädin (ja yksi AAA-paristo)
- Pikaopas



# Päälaitteen yleiskuvaus

[Kuva 2]



① iPod/iPhone-telakka

② 

- Laitteen käynnistäminen ja sammuttaminen.
- Siirtyminen valmiustilaan tai Eco-valmiustilaan.

③ SOURCE

- Lähteen valinta: CD, USB, FM, AUDIO IN.

④ 

- USB-laitteen liitäntä.

⑤ AUDIO IN

- Ulkoisen äänentoistolaitteen tuloliitäntä (3,5 mm).

⑥ Levykelkka

⑦ 

- Levykelkan avaaminen/sulkeminen.

⑧ 

- Toiston lopettaminen tai ohjelmatietojen tyhjentäminen.

⑨ 

- Siirtyminen edelliseen tai seuraavaan kappaleeseen
- Raidalta/levyiltä/USB:ltä haku.
- Radioaseman virittäminen.
- Ajan muuttaminen.

⑩ ÄÄNENVOIMAKKUUS +/-

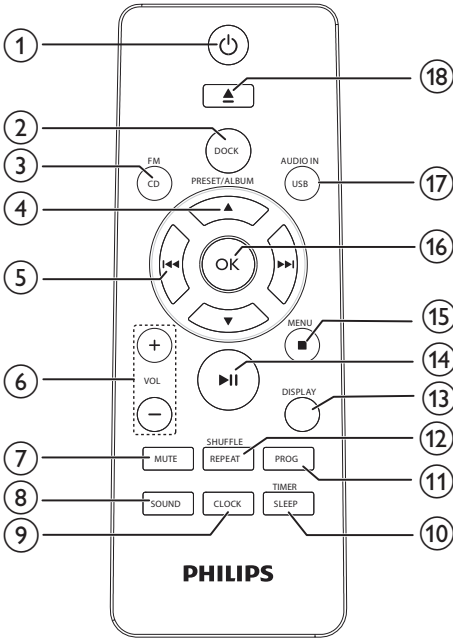
- Säädi äänenvoimakkuutta.

⑪ 

- Levyn toiston aloittaminen, keskeyttäminen ja jatkaminen.

# Kaukosäätimen yleiskuvaus

[Kuva 3]



- ①
  - Laitteen käynnistäminen ja sammuttaminen.
  - Siirtyminen valmiustilaan tai Eco-valmiustilaan.
- ② DOCK
  - Valitse lähteeksi DOCK (telakka).
- ③ CD/FM
  - Valitse lähteeksi CD/FM.
- ④ PRESET/ALBUM ▲ / ▼
  - Pikavalinta-aseman valitseminen
  - Siirtyminen edelliseen tai seuraavaan albumiin.
- ⑤ ◀▶
  - Siirtyminen edelliseen tai seuraavaan kappaleeseen
  - Raidalta/levyltä/USB:itä haku.

- Radioaseman virittäminen.
  - Ajan muuttaminen.
- ⑥ VOL +/-
    - Säädä äänenvoimakkuutta.
  - ⑦ MUTE
    - Mykistä tai palauta ääni.
  - ⑧ SOUND
    - Elävöitä äänitehostetta Digital Sound Control (DSC) -toiminnolla.
  - ⑨ CLOCK
    - Kellonajan asettaminen
    - Kellonajan näyttäminen.
  - ⑩ SLEEP/TIMER
    - Uniajastimen määrittäminen
    - Hälytysajan asettaminen.
  - ⑪ PROG
    - Raitojen ohjelmointi.
    - Radioasemien ohjelmointi
    - FM-radioasemien automaattinen tallentaminen
  - ⑫ SHUFFLE/REPEAT (satunnais- ja uusintatoisto)
    - Musiikkikappaleiden toistaminen toistuvasti tai satunnaisesti.
  - ⑬ NÄYTTÖ
    - Näytön kirkkouden säätäminen.
  - ⑭ ▶▶
    - Levyn toiston aloittaminen, keskeyttäminen ja jatkaminen.
  - ⑮ MENU/■
    - iPod-/iPhone-valikon käyttäminen.
    - Toiston lopettaminen tai ohjelmatietojen tyhjentäminen.
  - ⑯ OK
    - Valinnan vahvistaminen.
  - ⑰ USB/AUDIO IN
    - USB- tai AUDIO IN -lähteen valinta.
  - ⑱ ▲
    - Avaa ja sulkee levykelkan.



# 3 Television käyttäminen

## ! Varoitus

- Ohjeesta poikkeavien säädinten tai säätöjen käyttäminen toimenpiteisiin saattaa aiheuttaa vaarallisen altistumisen säteilylle tai heikentää käyttöturvallisuutta.

Noudata aina tämän luvun ohjeita järjestyksessä.

Jos otat yhteyttä Philipsiin, sinulta kysytään laitteen mallia ja sarjanumeroita. Malli- ja sarjanumero ovat laitteen takapaneelissa. Kirjoita numerot tähän:

Mallinumero \_\_\_\_\_

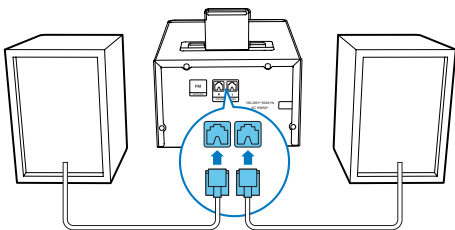
Sarjanumero \_\_\_\_\_

## Kaiuttimien liittäminen

### ☰ Huomautus

- Saat parhaan äänen käyttämällä laitteen mukana toimitettuja kaiuttimia.
- Käytä vain sellaisia kaiuttimia, joiden impedanssi on sama tai korkeampi kuin laitteen mukana toimitettujen kaiuttimien. Lisätietoja on tämän oppaan teknisissä tiedoissa.

[Kuva 4]

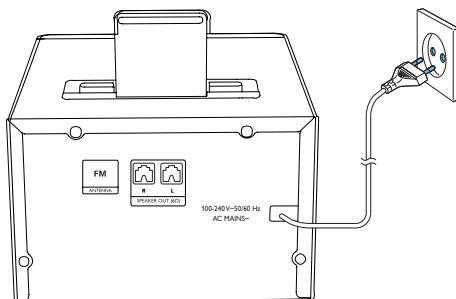


## Virran kytkeminen

### ! Varoitus

- Tuotteen vahingoittumisen vaara! Varmista, että virtalähteen jännite vastaa laitteen takapaneeliin tai pohjaan merkittyä jännitettä.
- Sähköiskun vaara. Irrota virtajohto aina tarttumalla pistokkeeseen ja vetämällä se pistorasiasta. Älä vedä johdosta.
- Varmista ennen verkkolaitteen virtajohdon liittämistä, että kaikki muut liittännät on tehty.

[Kuva 5]



## Toimintojen esittely

Voit aloittaa toimintojen esittelyn valmiutilassa ■-painikkeella.

↳ Toiminnot näkyvät yksi kerrallaan näytössä.

- Voit sulkea esittelytilan painamalla ■-painiketta uudelleen.

# Kaukosäätimen valmisteleminen

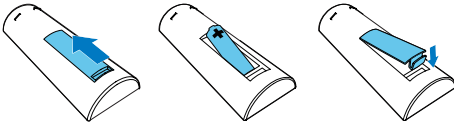


## Varoitus

- Räjähdyksvaara! Älä altista paristoja lämmölle, auringonvalolle tai tulelle. Älä hävitä paristoja polttamalla.
- Akkuparistojen käyttöiän lyhenemisen vaara! Älä käytä samanaikaisesti erimerkkisiä tai -tyyppisiä akkuparistoja.
- Tuotteen vahingoittumisen vaara! Kun kaukosäädintä ei käytetä pitkään aikaan, poista paristot.

## Kaukosäätimen paristojen asettaminen paikalleen: [Kuva 6]

- 1 Avaa paristolokero.
- 2 Aseta mukana toimitettu AAA-paristo kuvan mukaisesti siten, että pariston navat ovat oikein päin (+/-).
- 3 Sulje paristolokero.



## Ajan asettaminen

- 1 Paina valmiustilassa kaukosäätimen **CLOCK**-painiketta yli 2 sekunnin ajan.  
↳ Aika näytetään **[24H]**- tai **[12H]**-muodossa.
- 2 Valitse **◀◀ / ▶▶**-painikkeella **[24H]** tai **[12H]** ja paina sitten **CLOCK**-painiketta.  
↳ Tunnin numerot tulevat näkyviin ja alkavat vilkkua.
- 3 Aseta tunnit **◀◀ / ▶▶**-painikkeella ja paina **CLOCK**-painiketta.  
↳ Minuutin numerot tulevat näkyviin ja alkavat vilkkua.
- 4 Aseta minuutit toistamalla vaihe 3.



## Huomautus

- Laite sulkee kellon asetustilan, jos mitään painiketta ei paineta 90 sekuntiin.



## Vihje

- Kellon voi näyttää, kun virta on kytkettynä, painamalla **CLOCK**-painiketta.

## Käynnistäminen

Painamalla **⊖**-painiketta.

- ↳ Laite siirtyy viimeiseen valittuun lähteeseen.

## Siirtyminen valmiustilaan

Siirrä laite valmiustilaan painamalla **⊖**-painiketta uudelleen.

- ↳ Kello tulee paneeliin (jos se on määritetty).

## ECO-valmiustilaan siirtyminen:

Paina **⊖**-painiketta yli 2 sekuntia.

- ↳ Näyttöpaneeli himmenee.



## Huomautus

- Laite siirtyy Eco Power -valmiustilaan oltuaan 15 minuuttia valmiustilassa.

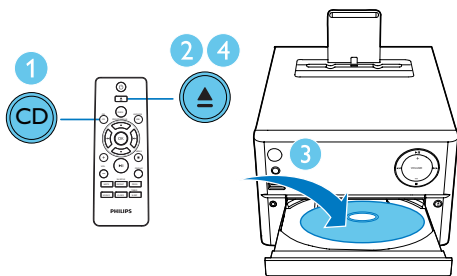
## Valmiustilan ja ECO-valmiustilan vuorottelemisen:

Paina **⊖**-painiketta yli 2 sekuntia.

# 4 Toistaminen

## Toisto levyltä

- 1 Valitse **CD- tai FM-lähde** painamalla toistuvasti **CD**-painiketta.
- 2 Avaa levykelkka painamalla **▲** -painiketta.
- 3 Aseta levy kelkkaan tekstipuoli ylöspäin. [Kuva 7]
- 4 Sulje levykelkka painamalla **▲** -painiketta.  
↳ Toisto alkaa automaattisesti. Jos toisto ei käynnisty, paina **▶▶** -painiketta.

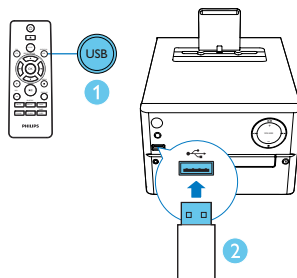


## USB-toisto

### Huomautus

- Varmista, että USB-laitteessa on toistettavaa äänisisältöä.

- 1 Valitse USB-lähde painamalla toistuvasti **USB/AUDIO IN** -painiketta.
- 2 Liitä USB-muistilaitte **↔** -liitäntään. [Kuva 8]  
↳ Toisto alkaa automaattisesti. Jos toisto ei käynnisty, paina **▶▶** -painiketta.



## iPod/iPhone-toisto

Kun iPod/iPhone on telakoitu mikrojärjestelmään, voit kuunnella musiikkia kaiuttimista.

## Yhteensopiva iPod/iPhone

Telakointikautin tukee seuraavia iPod- ja iPhone-malleja:

Mallit:

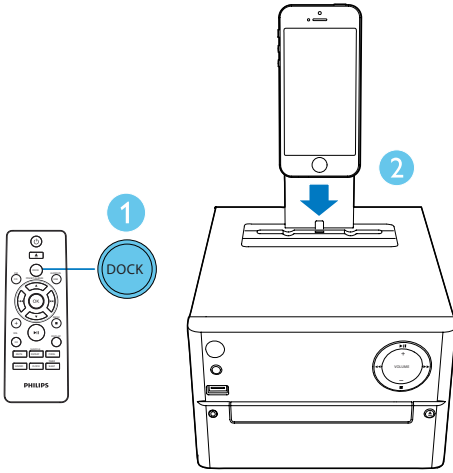
- iPhone 5
- iPod nano (7. sukupolvi)
- iPod touch (5. sukupolvi)

## Toistaminen iPod-/iPhone-soittimesta

### Huomautus

- Kun iPod/iPhone on asetettu paikalleen, laite siirtyy automaattisesti iPod-lähteeseen.

- 1 Valitse lähteeksi **DOCK** (telakka) painamalla **DOCK**-painiketta.
- 2 Aseta iPod/iPhone telakointiasemaan. [Kuva 9]  
↳ Liitetty iPod/iPhone toistaa sisältöään automaattisesti.



## iPodin/iPhonen lataaminen

Telakoitu iPod/iPhone alkaa latautua automaattisesti, kun virta kytketään.

## Toiston hallinta

|                              |   |
|------------------------------|---|
| ▲ / ▼                        | Valitse kansio.                                     |
| ◀◀ / ▶▶                      | Valitse äänitiedosto.                               |
| ▶                            | Keskeytä tai jatka toistoa.                         |
| ■                            | Lopeta toisto.                                      |
| MENU (valikko)               | iPod-/iPhone-valikon käyttäminen.                   |
| OK (OK)                      | Valinnan vahvistaminen.                             |
| [REPEAT]<br>(uusinta)        | Yhden raidan tai kaikkien raitojen toistuva toisto. |
| SHUFFLE<br>(satunnaistoisto) | Raitojen satunnaistoisto.                           |
| VOL +/-                      | Äänenvoimakkuuden lisääminen tai vähentäminen       |
| MUTE<br>(mykistys)           | Äänen mykistäminen tai palauttaminen.               |

**SOUND** (ääni) Elävöitä musiikkia DSC-äänitehosteella: tasapainoinen, selkeä, tehokas, lämmin ja kirkas.

**DISPLAY** (näyttö) Näytön kirkkauden säätäminen.

## Raitaan siirtyminen

**CD:**

Valitse jokin muu raita ◀◀ / ▶▶ -painikkeilla.

**MP3-levy ja USB:**

- 1 Valitse albumi tai kansio ▲ / ▼ -painikkeella.
- 2 Valitse raita tai tiedosto ◀◀ / ▶▶ -painikkeella.

## Raitojen ohjelmointi

Voit ohjelmoida enintään 20 raitaa.

- 1 Ota ohjelmointitila käyttöön painamalla **PROG**-painiketta.
- 2 MP3-raikat: valitse albumi ▲ / ▼ -painikkeilla.
- 3 Valitse raita ◀◀ / ▶▶ -painikkeilla ja vahvista valinta **PROG**-painikkeella.
- 4 Voit ohjelmoida lisää raitoja toistamalla vaiheita 2 ja 3.
- 5 Toista ohjelmoidut raidat painamalla ▶ || -painiketta.
  - ↳ Näytössä näkyy toiston aikana [PROG] (ohjelmointi).
  - Poista ohjelma pysäytystilassa ■ -painikkeella.

# 5 Radion kuunteleminen

## Radioaseman virittäminen



### Vihje

- Asenna antenni mahdollisimman kauas TV:stä, videoista tai muista säteilyn lähteistä.
- Voit parantaa vastaanottoa vetämällä antennin kokonaan ulos ja säätämällä sen asentoa.

- 1 Valitse **FM**-lähde painamalla toistuvasti **FM**-painiketta.
- 2 Paina **◀◀** / **▶▶**-painiketta yli 2 sekuntia.  
↳ Radio virittää automaattisesti aseman, joka kuuluu hyvin.
- 3 Viritä lisää asemia toistamalla 2. vaihe.

### Heikosti kuuluvan aseman virittäminen:

Paina **◀◀** / **▶▶**-painiketta toistuvasti, kunnes kuuluvuus on paras mahdollinen.

## Radioasemien automaattinen ohjelmointi



### Huomautus

- Voit ohjelmoida enintään 20 pikavalintaradioasemaa (FM).

Siirry automaattiseen ohjelmointitilaan painamalla viritintilassa **PROG**-painiketta yli kahden sekunnin ajan.

- ↳ Kaikki käytettävissä olevat asemat ohjelmoidaan aaltoalueen vastaanottovoimakkuuden mukaiseen järjestykseen.
- ↳ Ensin ohjelmoidun radioaseman lähetyks alkua kuuluu automaattisesti.

## Radioasemien ohjelmointi manuaalisesti

- 1 Radioaseman virittäminen.
- 2 Paina **PROG**-painiketta ja valitse sitten luku väliltä 1–20 **▲** / **▼**-painikkeella.
- 3 Vahvista valinta painamalla **PROG**.  
↳ Pikavalinta-aseman pikavalintanumero ja taajuus tulevat näkyviin.
- 4 Voit ohjelmoida lisää asemia toistamalla vaiheita 2-3.



### Huomautus

- Voit korvata ohjelmoidun aseman tallentamalla toisen aseman sen tilalle.

## Pikavalinta-aseman valitseminen

Valitse pikavalinta viritintilassa painamalla **▲** / **▼**-painikkeita.

# 6 Muut toiminnot

## Hälytyksen asettaminen

Laitetta voidaan käyttää herätyskellona. Valitse herätysäänen lähteeksi CD, FM, USB tai iPod/iPhone.

### Huomautus

- Varmista, että olet asettanut kellon oikein.

- 1 Kun laite on valmiustilassa, paina **SLEEP/TIMER**-painiketta yli kaksi sekuntia.  
↳ Tunnin numerot tulevat näkyviin ja alkavat vilkkua.
- 2 Aseta tunnit painamalla **◀◀ / ▶▶**-painiketta toistuvasti ja paina sitten **SLEEP/TIMER**-painiketta.  
↳ Minuutin numerot tulevat näkyviin ja alkavat vilkkua.
- 3 Aseta minuutit, valitse lähde (**CD, FM, USB tai iPod/iPhone**) ja säädä äänenvoimakkuutta toistamalla vaihetta 2.

### Huomautus

- Laite sulkee ajastimen asetustilan, jos mitään painiketta ei paineta 90 sekuntiin.

## Hälytyksen ottaminen käyttöön tai poistaminen käytöstä:

Ota hälytys käyttöön tai poista se käytöstä painamalla **SLEEP/TIMER**-painiketta toistuvasti.

- ↳ Jos ajastin on käytössä, **⌚** näkyy näytössä.

### Vihje

- Jos lähteeksi valitaan CD/USB/iPod/iPhone, mutta levyä ei laiteta levykelkkaan tai USB-/iPod-/iPhone-laitetta ei liitetä, järjestelmä siirtyy automaattisesti käyttämään viritinlähdetä.

## Uniajastimen määrittäminen

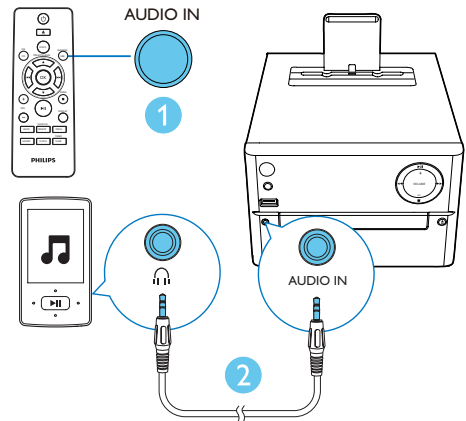
Määritä uniajastin käynnistystilassa painamalla **SLEEP/TIMER**-painiketta toistuvasti määritetyn ajanjakson valitsemiseksi (minuutteina).

- ↳ Jos uniajastin on käytössä, näytössä näkyy **zZ**. Muutoin **zZ** katoaa.

## Ulkoisen laitteen kuunteleminen

Voit kuunnella laitteella ulkoisia laitteita MP3 link-kaapelin (lisävaruste) kautta.

- 1 Valitse **AUDIO IN** -lähde painamalla **USB/AUDIO IN** -painiketta toistuvasti.
- 2 Liitä MP3 link-kaapeli (lisävaruste) **[kuva 10]**
  - laitteen **AUDIO IN** -liitäntään (3,5 mm)
  - ja ulkoisen laitteen kuulokeliitäntään.
- 3 Aloita toisto laitteessa (lisätietoja on laitteen käyttöoppaassa).



# 7 Tuotetiedot



## Huomautus

- Tuotetietoja voidaan muuttaa ilman ennakkoilmoitusta.

## Teknisiä tietoja

### Vahvistin

|                           |                            |
|---------------------------|----------------------------|
| Enimmäislähtöteho         | 20 W                       |
| Taajuusvaste              | 60 Hz – 16 kHz, $\pm 3$ dB |
| Signaali–kohina-suhde     | >70 dBA                    |
| Harmoninen kokonaishäiriö | <1 %                       |
| Aux-tulo                  | 600 mV RMS                 |

### Kaiuttimet

|                       |                   |
|-----------------------|-------------------|
| Kaiuttimen impedanssi | 6 ohmia           |
| Kaiutinelementti      | 3,5" bassokaiutin |
| Herkkyyys             | >84 dB/m/W        |

### Viritin (FM)

|                                       |              |
|---------------------------------------|--------------|
| Viritysalue                           | 87,5-108 MHz |
| Virityskaavio                         | 50 kHz       |
| Herkkyyys                             |              |
| – Mono, 26 dB signaali-kohina-suhde   | <22 dBf      |
| – Stereo, 46 dB signaali-kohina-suhde | <51 dBf      |
| Haun valittavuus                      | <30 dBf      |
| Harmoninen kokonaishäiriö             | <3 %         |
| Signaali–kohina-suhde                 | >45 dBA      |

## USB

|                   |               |
|-------------------|---------------|
| USB Direct versio | 2.0, nopea    |
| USB 5 V Power     | $\leq 500$ mA |

## Levy

|                           |                            |
|---------------------------|----------------------------|
| Lasertyyppi               | Puolijohde                 |
| Levyn halkaisija          | 12 cm / 8 cm               |
| Tuetut levyt              | CD-DA, CD-R, CD-RW, MP3-CD |
| Audio DAC                 | 24 bittiä / 44,1 kHz       |
| Harmoninen kokonaishäiriö | <1 % (1 kHz)               |
| Taajuusvaste              | 60 Hz – 16 kHz, $\pm 3$ dB |
| S-k-suhde                 | >70 dBA                    |

## Yleistä

|   |                      |
|---|----------------------|
| Virta                                   | 100-240 V~, 47-53 Hz |
| Virrankulutus käytössä                  | 18 W                 |
| Virrankulutus Eco Power -valmiustilassa | <0,5 W               |
| Mitat                                   |                      |
| - Päälaite (L x K x S)                  | 180 x 177 x 239 mm   |
| - Kaiutinkotelo (L x K x S)             | 120 x 170 x 160 mm   |
| Paino                                   |                      |
| - Päälaite                              | 1,5 kg               |
| - Kaiutinkotelo                         | 2 x 1,2 kg           |

---

## USB-toistettavuustiedot

### Yhteensopivat USB-laitteet:

- USB-muistitikku (USB 2.0 tai USB 1.1)
- USB flash -soittimet (USB 2.0 tai USB 1.1)
- muistikortit (tarvitaan tämän laitteen kanssa yhteensopiva kortinlukija)

### Tuetut muodot:

- USB- tai muistitiedostomuoto FAT12, FAT16, FAT32 (sektorin koko: 512 tavua)
- MP3-bittinopeus (tiedonsiirtonopeus): 32–320 kbps ja vaihtuva bittinopeus
- Enintään 8 sisäkkäistä hakemistoa
- Albumien tai kansioden määrä: enintään 99
- Raitojen tai kappaleiden määrä: enintään 999
- ID3-tunniste 2.0 tai uudempi
- Tiedostonimi Unicode UTF-8 -muodossa (enimmäispituus: 32 tavua)

### Muodot, joita ei tueta:

- – Tyhjät albumit: tyhjällä albumilla tarkoitetaan albumia, jossa ei ole MP3/WMA-tiedostoja ja joka ei näy näytössä.
- Jos tiedostomuotoa ei tueta, se ohitetaan. Esimerkiksi Word-tiedostot (.doc) tai MP3-tiedostot, joiden tiedostotunniste on .dlf, ohitetaan eikä niitä toisteta.
- WMA-, AAC-, WAV-, PCM-äänitiedostot
- DRM-suojatut WMA-tiedostot (.wav, .m4a, .m4p, .mp4, .aac)
- WMA Lossless -tiedostot

---

## Tuetut MP3-levyformaatit

- ISO9660, Joliet
- Nimikkeiden enimmäismäärä: 128 (määräytyy tiedostonimen pituuden mukaan)
- Albumien enimmäismäärä: 99
- Tuetut näytteenottotaajuudet: 32 kHz, 44,1 kHz, 48 kHz
- Tuetut bittinopeudet: 32~256 (kbps), vaihtuvat bittinopeudet



# 8 Vianmääritys



## Vakava varoitus

- Älä koskaan avaa laitteen runkoa.

Älä yritä korjata järjestelmää itse, jotta takuu ei mitätöidy.

Jos laitteen käytössä ilmenee ongelmia, tarkista seuraavat seikat, ennen kuin soitat huoltoon. Jos ongelma ei ratkea, siirry Philipsin sivustoon [www.philips.com/support](http://www.philips.com/support). Kun otat yhteyttä Philipsiin, varmista, että laite on lähellä ja malli- ja sarjanumero ovat saatavilla.

### Laitteessa ei ole virtaa

- Varmista, että laitteen virtajohto on liitetty oikein.
- Varmista, että verkkolaitteeseen tulee virtaa.
- Virran säästämiseksi järjestelmä katkaisee virran automaattisesti 15 minuuttia sen jälkeen, kun raidan toisto on lopetettu eikä mitään toimintoa ole käytetty.

### Ei ääntä tai ääni on heikkolaatuinen

- Äänenvoimakkuuden säätö.
- Tarkista, että kaiuttimet on kytketty oikein.
- Tarkista, onko kaiuttimien paljaat johdot kiristetty.

### Laite ei vastaa

- Irrota pistoke ja aseta se takaisin. Käynnistä sen jälkeen laite uudelleen.
- Virran säästämiseksi järjestelmä katkaisee virran automaattisesti 15 minuuttia sen jälkeen, kun raidan toisto on lopetettu eikä mitään toimintoa ole käytetty.

### Kaukosäädin ei toimi

- Ennen kuin painat mitään toimintopainiketta, valitse ensin oikea lähde kaukosäätimestä (ei siis päälaitteesta).
- Käytä kaukosäädintä lähempänä laitetta.

- Aseta paristo kuvan osoittamalla tavalla siten, että sen navat ovat oikein päin (+/-).
- Vaihda paristo.
- Osoita kaukosäätimellä suoraan laitteen etuosassa olevaa tunnistinta.

### Levyä ei havaita

- Aseta levy laitteeseen.
- Tarkista, onko levy asetettu laitteeseen väärin päin.
- Odota, että linssin tiivistynyt kosteus on poistunut.
- Vaihda tai puhdista levy.
- Käytä viimeisteltyä CD-levyä tai levyä, jonka muotoa tuetaan.

### Jotkin USB-laitteen tiedostot eivät näy

- USB-laitteella on liikaa kansioita tai tiedostoja. Tämä on normaalia eikä kyseessä ole laitteen toimintahäiriö.
- Kyseisiä tiedostomuotoja ei tueta.

### USB-laitetta ei tueta.

- USB-laite ei ole laitteen kanssa yhteensopiva. Kokeile toista.

### Huono radion kuuluvuus

- Siirrä laite ja TV tai videolaite kauemmaksi toisistaan.
- Vedä FM-antenni ääriasentoonsa.

### Ajastin ei toimi

- Määritä kello oikein.
- Ota ajastin käyttöön.

### Kellon tai ajastimen asetus on nollattu

- Virta on katkennut tai virtajohto on irrotettu.
- Määritä kello tai ajastin uudelleen.

# 9 Huomautus

Tämän laitteen muuttaminen tai muokkaaminen muulla kuin WOOX Innovationsin erityisesti hyväksymällä tavalla voi mitätöidä käyttäjän valtuudet laitteen käyttämiseen.



Tämä laite on Euroopan unionin radiohäiriöitä koskevien vaatimusten mukainen.



Tuotteen suunnittelussa ja valmistuksessa on käytetty laadukkaita materiaaleja ja osia, jotka voidaan kierrättää ja käyttää uudelleen.



Tuotteeseen kiinnitetty yliviivatun roskakorin kuva tarkoittaa, että tuote kuuluu Euroopan parlamentin ja neuvoston direktiivin 2002/96/EY soveltamisalaan.

Tutustu paikalliseen sähkö- ja elektroniikkalaitteiden keräysjärjestelmään.

Toimi paikallisten sääntöjen mukaan äläkä hävitä vanhoja tuotteita talousjätteiden mukana. Tuotteen asianmukainen hävittäminen auttaa vähentämään ympäristölle ja ihmisille mahdollisesti koituvia haittavaikutuksia.



Tuotteessa on akkuja tai paristoja, joita EU:n direktiivi 2006/66/EY koskee. Niitä ei saa hävittää tavallisen kotitalousjätteen mukana. Tutustu paikalliseen akkujen ja paristojen keräysjärjestelmään. Hävittämällä tuotteet oikein ehkäiset ympäristö- ja henkilöhaittoja.

## Ympäristötietoja

Kaikki tarpeeton pakkausmateriaali on jätetty pois. Pyrimme siihen, että pakkauksen materiaalit on helppo jakaa kolmeen osaan: pahviin

(laatikko), polystyreenimuoviin (pehmuste) ja polyeteeni (pussit, suojamuoviarkki).

Järjestelmä koostuu materiaaleista, jotka voidaan kierrättää ja käyttää uudelleen, jos järjestelmän hajottamisen hoitaa siihen erikoistunut yritys. Noudata paikallisia pakkausmateriaaleja, vanhoja paristoja ja käytöstä poistettuja laitteita koskevia kierrätysohjeita.



Be responsible  
Respect copyrights

Luvattomien kopioiden tekeminen kopiosuojatusta materiaalista, kuten tietokoneohjelmista, tiedostoista, lähetyksistä ja äänitallenteista, voi loukata tekijänoikeuksia ja täyttää rikoksen tunnusmerkit. Tätä laitetta ei saa käyttää edellä mainittuun tarkoitukseen.

Made for



iPod



iPhone

Merkinnät "Made for iPod" ja "Made for iPhone" ilmaisevat, että sähköinen lisävaruste on tarkoitettu erityisesti liitettäväksi iPodiin tai iPhoneen, ja sen kehittäjä takaa, että se täyttää Applen suorituskykyvaatimukset. Apple ei vastaa laitteen toiminnasta eikä siitä, että se täyttää turvallisuus- ja säädösstandardit. Huomaa, että lisävarusteen käyttö iPodin tai iPhoneen kanssa saattaa vaikuttaa langattoman verkon suorituskykyyn.

iPod ja iPhone ovat Apple Inc.:n tavaramerkkejä, jotka on rekisteröity Yhdysvalloissa ja muissa maissa.

Tässä laitteessa on tarra:



Huomautus

- Tyypikilpi on laitteen taustapuolella.





Specifications are subject to change without notice  
2014 © WOOX Innovations Limited. All rights reserved.  
Philips and the Philips' Shield Emblem are registered trademarks  
of Koninklijke Philips N.V. and are used by WOOX Innovations  
Limited under license from Koninklijke Philips N.V.

DCM1170\_UM\_12\_V4.0

