

Alati seal, et teid aidata

Registreerige oma toode ja otsige abi koduleheküljelt
www.philips.com/welcome

DCM1170

Küsimus?
Kontakteeruge
Philipsiga



Eestikeelne kasutusjuhend

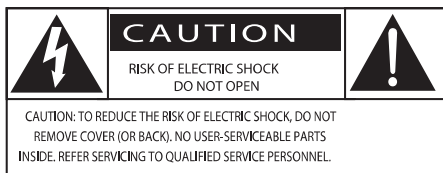
PHILIPS

Sisukord

1. Oluline	3	6. Teised funktsioonid	13
Ohutus.....	3	Äratustaimer määramine	13
2. Teie mikrosüsteem	5	Unetaimer määramine	13
Sissejuhatus	5	Välise heliseadme kuulamine.....	13
Mis kuulub varustusse?	5	7. Tehniline informatsioon	14
Ülevaade peaseadmest	6	Tehnilised andmed.....	14
Ülevaade kaugjuhtimispuldist.....	7	Informatsioon USB esitamise kohta	15
3. Alustamine	8	Toetatud MP3 plaatide formaadid	15
Kõlarite ühendamine.....	8	8. Probleemide lahendamine	16
Vooluvõrku ühendamine.....	8	9. Teade	17
Seadme funktsioonide demonstreerimine	8		
Kaugjuhtimispuldi ettevalmistamine.....	8		
Kellaaja seadistamine	9		
Sisse lülitamine	9		
4. Taasesitamine	10		
Plaatide taasesitamine	10		
Taasesitamine USB seadmelt.....	10		
Taasesitamine iPodist/iPhone'ist	10		
Taasesitamise juhtimine	11		
Eelmise/järgmise loo juurde liikumine	11		
Lugude programmeerimine	11		
5. Raadio kuulamine	12		
Raadiojaama sagedusele häälestumine	12		
Raadiojaamade automaatne salvestamine	12		
Raadiojaamade manuaalne salvestamine	12		
Eelsalvestatud raadiojaamade valimine	12		

1. Oluline

Ohutus



SEE "VÄLGUNOOL" VIITAB ISOLEERIMATA MATERJALIDELE TEIE SEADMES, MIS VÕIVAD PÕHJUSTADA ELEKTRILÖÖKI. KÕIKIDE INIMESTE OHUTUSE TAGAMISEKS ÄRGE EEMALDAGE TOOTE KESTA.

SEE HÜÜUMÄRK JUHIB TÄHELEPANU FUNKTSIOONIDELE, MILLE KOHTA PEAKSITE LUGEMA KAASASOLEVAID NÕUANDEID, ET VÄLTIDA PROBLEEME.

HOIATUS: TULEKAHJU VÕI ELEKTRILÖÖGI RISKI VÄHENDAMISEKS EI TOHI SEDA SEADET JÄTTA VIHMA VÕI NIISKUSE KÄTTE EGA ASETADA SELLELE VEDELIKUGA TÄIDETUD OBJEKTE NAGU VAASID.

HOIATUS: ELEKTRILÖÖGI VÄLTIMISEKS SOBITAGE PISTIK SEINAKONTAKTIGA.

Olulised ohutusalsed juhendid

- Pöörake tähelepanu kõikidele hoiatustele.
- Järgige kõiki juhendeid.
- Ärge kasutage seadet vee lähedal.
- Puhastage ainult kuiva riidetükiga.
- Ärge blokeerige ventilatsiooniavasid. Paigaldage seadmed tootja juhendite järgi.
- Ärge paigutage seadmeid soojusallikate (radiaator, puhur, ahi) või teiste seadmete (kaasa arvatud võimendid) lähedale, mis eraldavad soojust.
- Kaitske voolujuhet pealeastumise eest ning ärge tõmmake seda kohast, kust juhe tuleb seadmest välja.
- Kasutage ainult tootja poolt tehtud lisavarustust.

- Kasutage ainult tootja poolt ettenähtud või varustusega kaasasolevat kätu, alust, statiivi, klambrit või lauda. Kui te kasutate kätu, olge ettevaatlik seadme liigutamisel, et vältida vigastusi, kui seade peaks ümber kukkuma.
- Tõmmake voolujuhe äikesetormi ajal stepslist välja või kui seadmeid ei kasutata pikema perioodi jooksul.
- Jätke kõik parandustööd sellel alal kvalifitseeritud tehnikutele. Parandamist on vaja siis, kui seadmeid on kuidagi kahjustatud, voolujuhe on kahjustatud, seadmetele on vett peale läinud või mõni objekt peale kukkunud,



seadmed on sattunud vihma või niiskuse kätte, seadmed ei funktsioneerid normaalselt või seadmed on maha kukkunud.

- Patareide kasutamise HOIATUS - Selleks, et vältida patareide lekkimist, mis võib põhjustada vigastusi inimestele, kahjustada vara või kahjustada seadet:
 - Sisestage patareid õigesti, + ja - nagu märgitus seadmesse.
 - Ärge kasutage samaaegselt erinevaid patareid (vana ja uus või süsinik ja leeliseline jne).
 - Patareid ei tohi jätta liigse kuumuse kätte nagu päikesevalgus, tuli või muu sarnane.
 - Eemaldage patareid, kui te ei kasuta seadet pikema aja jooksul.
- Ärge tilgutage ega pritsige seadmele vedelikke.

... Oluline

- Ärge asetage seadme peale potentsiaalselt ohtlikke objekte (vedelikeanumad, küünlad).
- Kohtades, kus seadme ühendamiseks on kasutatud voolujuhet või pikendusjuhet, peavad need jääma vabalt ligipääsetavateks.



Hoiatus

- Ärge kunagi eemaldage seadme kesta.
- Ärge kunagi määrige ühtegi seadme osa.
- Ärge kunagi asetage seadet teiste elektriliste seadmete peale.
- Hoidke seade eemal otsesest päikesevalgusest, leekidest ja kuumusest.
- Ärge kunagi vaadake seadme sees olevasse laserkiirde.
- Veenduge, et voolujuhtmetele ja pistikutele on kergelt võimalik juurde pääseda, et vajadusel seade vooluvõrgust kiiresti eemaldada.

2. Teie mikrosüsteem

Õnnitleme teid ostu puhul ning tere tulemast Philipsisse!

Et täielikult osa saada Philipsi poolt pakutavatest võimalustest, siis registreerige oma toode aadressil www.philips.com/welcome.

Sissejuhatus

Selle seadmega saate:

- nautida heli plaatidelt, USB seadmetelt, iPodist/iPhone'ist ja teistelt välistelt helikandjatelt;
- kuulata raadiojaamu.

Teil on võimalik rikastada heli järgmiste heliefektidega:

- Digitaalne helikontroll (DSC, Digital Sound Control)
 - DSC 1: balansseeritud
 - DSC 2: selge
 - DSC 3: võimas
 - DSC 4: soe
 - DSC 5: ergas

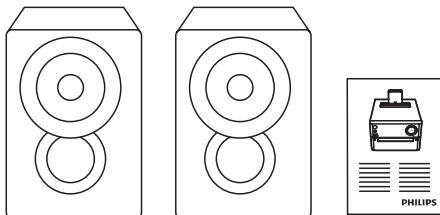
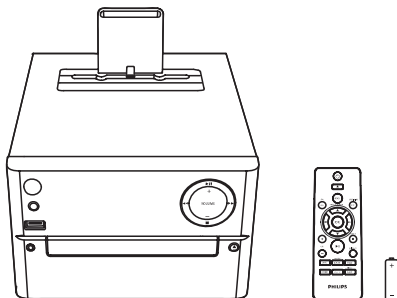
See seade toetab järgmisi meediaformate:



Mis kuulub varustusse?

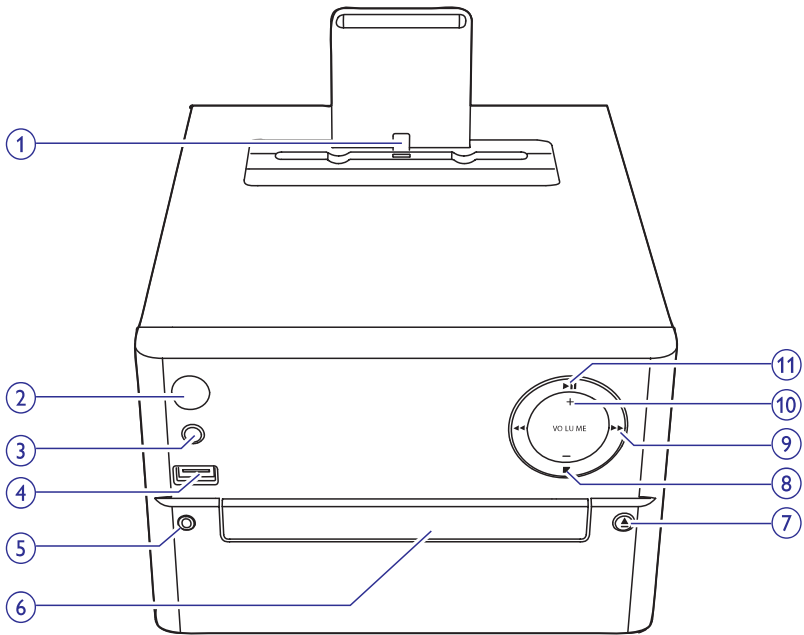
Kontrollige üle ja tuvastage, kas varustusega on kaasas järgmised asjad: **[Joonis 1]**

- Peaseade
- 2 x kõlarit
- Kaugjuhtimispuhvel (koos 1 AAA patareiga)
- Lühike kasutusjuhend



Ülevaade peaseadmest

[Joonis 2]



1. Alus iPadi/iPhone'i jaoks

2.

- Lülitab seadme sisse või välja.
- Lülitab seadme puhkerežiimi või Eco puhkerežiimi.

3. SOURCE

- Valib allika: CD, USB, FM, AUDIO IN.

4.

- Pesa USB seadme jaoks.

5. AUDIO IN

- Heli sisendpesa (3,5mm) välise heliseadme jaoks.

6. Plaadisahtel

7.

- Avab/sulgeb plaadisahtli.

8.

- Katkestab taasesituse või kustutab programmi.

9.

- Valib eelmise/järgmise loo.
- Otsib loo/plaadi/USB raames.
- Häälestub raadiojaamale.
- Muudab kellaega.

10. VOLUME +/-

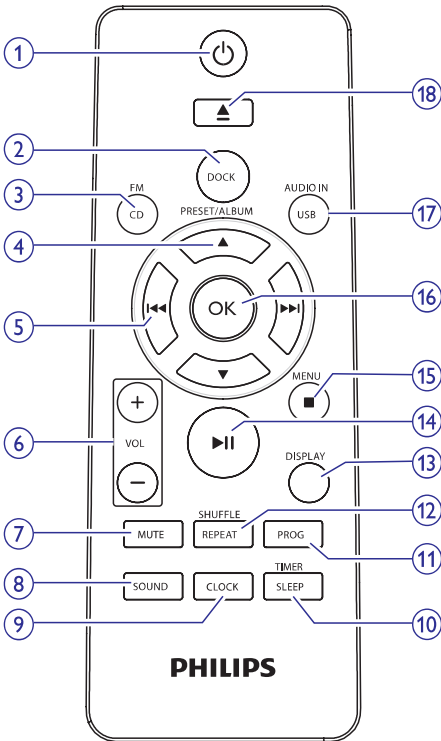
- Muudab helitugevust.

11.

- Alustab, katkestab või taastab taasesituse.

Ülevaade kaugjuhtimispuldist

[Joonis 3]



1.

- Lülitab seadme sisse või välja.
- Lülitab seadme puhkerežiimi või Eco puhkerežiimi.

2. DOCK

- Valib allikaks iPodi/iPhone'i aluse.

3. CD/FM

- Valib allikaks CD/FM.

4. PRESET/ALBUM ▲ / ▼

- Valib eelmise/järgmise raadiojaama.
- Valib eelmise/järgmise albumi.

5.

- Liigub eelmise/järgmise loo juurde.
- Otsib loo/plaadi/USB raames.
- Häälestub raadiojaamale.
- Muudab kellaega.

6. VOL +/-

- Muudab helitugevust.

7. MUTE

- Vaigistab või taastab heli.

8. SOUND

- Rikastavad heliefektid digitaalse helikontrolli kaudu (DSC, Digital Sound Control).

9. CLOCK

- Seadistab kellaega.
- Kuvab kellaaja informatsiooni.

10. SLEEP/TIMER

- Muudab unetaimerit.
- Muudab äratustaimerit.

11. PROG

- Programmeerib lugusid.
- Programmeerib raadiojaamasid.
- Salvestab raadiojaamu automaatselt.

12. SHUFFLE/REPEAT

- Taasesitab lugusid korduvalt või juhuslikus järjekorras.

13. DISPLAY

- Reguleerib ekraani heledust.

14.

- Alustab, peatab või taastab taasesituse.

15. MENU/

- Siseneb iPodi/iPhone'i menüüsse.
- Katkestab taasesituse või kustutab programmi.

16. OK

- Kinnitab valiku.

17. USB/AUDIO IN

- Valib allikaks USB või AUDIO IN.

18. ▲

- Vajutage, et avada või sulgeda plaadisahtel.

3. Alustamine



Hoiatus

- Seadme käsitlemine teisiti, kui siin ette nähtud, võib põhjustada ohtlikku kiirgust või teisi ohtlikke käitlusi.

Järgige alati selles peatükis olevaid juhendeid järjekorras.

Kui te võtate Philipsiga ühendust, küsitakse teilt seadme mudelit ja seerianumbrit. Mudeli number ja seerianumber on seadme taga. Kirjutage need numbrid siia:

Mudeli number: _____

Seerianumber: _____

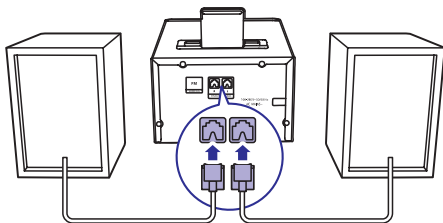
Kõlarite ühendamine



Märkus

- Parima heli saavutamiseks kasutage ainult varustusega kaasolevaid kõlareid.
- Ühendage ainult kõlareid, mille takistus on sama või kõrgem varustusega kaasasolevate kõlarite takistusest.

[Joonis 4]



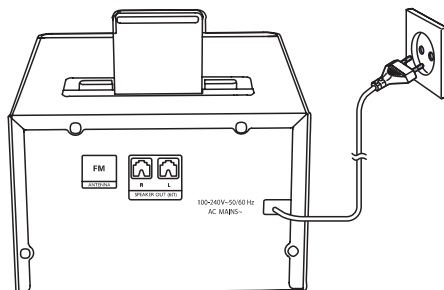
Vooluvõrku ühendamine




Ettevaatust


- Risk kahjustada toodet! Veenduge, et vooluvõrgu pinge on võrdne pingega, mis on märgitud seadme taha või alla.
- Elektrilöögi saamise oht! Kui te eemaldate seadme vooluvõrgust, tõmmake alati pistikust. Ärge kunagi tõmmake juhtmest.
- Enne, kui ühendate voolujuhtme, veenduge, et olete teinud kõik vajalikud ühendused.

[Joonis 5]



Seadme funktsioonide demonstreerimine

Hoidke puhkerežiimis all nuppu , et näha funktsioonide demonstratsiooni.

- ↳ Seadme funktsioone kuvatakse üksteise järel.
- Demorežiimi välja lülitamiseks vajutage uuesti nuppu .

Kaugjuhtimispuldi ettevalmistamine



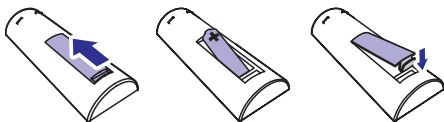
Hoiatus

- Plahvatusoht! Hoidke patareid eemal kuumusest, päikesevalgusest ja tulest. Ärge kunagi visake patareisid tulle.
- Oht vähendada patareide eluiga. Ärge kasutage samal ajal erineva brändiga või erinevat tüüpi patareisid.
- Oht toodet kahjustada. Eemaldage patareid kaugjuhtimispuldist, kui te ei kasuta seda pikema aja jooksul.

Patareide sisestamine kaugjuhtimispulti:

[Joonis 6]

1. Avage patareisahtel.
2. Sisestage varustusega kaasas olev AAA patarei õigete polaarsustega (+/-).
3. Sulgege patareisahtel.



Kellaaja seadistamine

1. Vajutage ja hoidke puhkerežiimis rohkem kui kaks sekundit all **CLOCK** nuppu, et aktiveerida kellaaja seadistamise režiim.
↳ Kuvatakse [24H] või [12H] ajaformaad.
2. Vajutage ◀◀ / ▶▶ nuppu, et valida tunniformaadiks [12H] või [24H], ja vajutage kinnitamiseks **CLOCK** nuppu.
↳ Kuvatakse tunninäit ning see hakkab vilkuma.
3. Vajutage ◀◀ / ▶▶ nuppu, et määrata tunninäit, ja seejärel vajutage kinnitamiseks **CLOCK** nuppu.
↳ Kuvatakse minutinäit ja see hakkab vilkuma.
4. Korrake sammu 3, et määrata minutid.



Märkus

- Kui ühtegi nuppu ei vajutata 90 sekundi jooksul, väljub seade automaatselt kellaaja seadistamise režiimist.



Nõuanne

- Kellaaja nägemiseks kõikide allikate puhul vajutage **CLOCK** nuppu.

Sisselülitamine

Vajutage ⏻ nuppu.

- ↳ Seade valib viimati valitud allika.

Puhkerežiimile lülitamine

Vajutage uuesti ⏻ nuppu, et lülitada seade puhkerežiimi.

- ↳ Ekraanile kuvatakse kell (kui see on seadistatud).

Eco puhkerežiimile lülitamine

Vajutage ja hoidke rohkem kui kaks sekundit all ⏻ nuppu.

- ↳ Ekraanipaneel tumeneb.



Nõuanne

- Seade lülitub 15 minuti pärast peale puhkerežiimi lülitumist Eco puhkerežiimi.

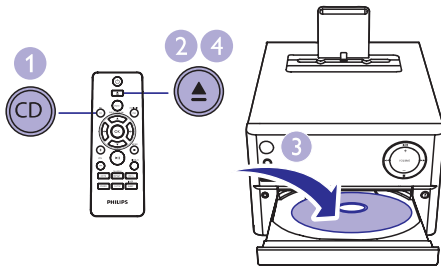
Puhkerežiimi ja Eco puhkerežiimi vahel vahetamine

Vajutage ja hoidke rohkem kui kaks sekundit all ⏻ nuppu.

4. Taasesitamine

Plaadi taasesitamine

1. Vajutage korduvalt nuppu **CD/FM**, et valida heliallikaks **CD**.
2. Vajutage nupule **▲**, et avada plaadisahtel.
3. Sisestage plaat, etikett üleval. **[Joonis 7]**
4. Vajutage nupule **▲**, et sulgeda plaadisahtel.
↳ Taasesitamine algab automaatselt. Kui mitte, siis vajutage nuppu **▶||**.

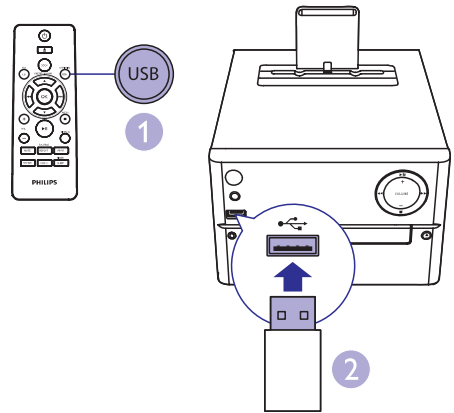


Taasesitamine USB seadmelt

Märkus

- Veenduge, et USB seade sisaldab taasesitatavaid andmeid.

1. Vajutage korduvalt nupule **USB/AUDIO IN**, et valida allikaks **USB**.
2. Sisestage USB seade **↶** pesa. **[Joonis 8]**
↳ Taasesitamine algab automaatselt. Kui mitte, siis vajutage nuppu **▶||**.



Taasesitamine iPodist/iPhone'ist

Kui iPod/iPhone on ühendatud mikrosüsteemiga, siis on teil võimalik kuulata muusikat seadme kõlaritest.

Ühilduvad iPodid/iPhone'id

Seadme alus toetab järgmisi iPodi/iPhone'i mudeleid:

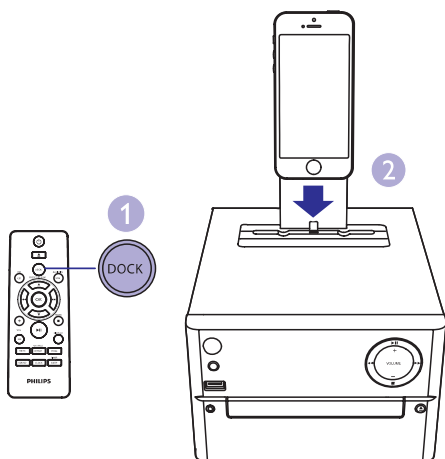
- iPhone 5
- iPod nano (seitsmes generatsioon)
- iPod touch (viies generatsioon)

Märkus

- Kui iPod/iPhone ühendatakse alusega, siis lülitub seade automaatselt õigele allikale.

1. Vajutage nupule **DOCK**, et valida allikaks **DOCK**.
2. Asetage oma iPod/iPhone alusele. **[Joonis 9]**
↳ Ühendatud iPodi/iPhone'i hakatakse automaatselt taasesitada.

... Taasesitamine



iPod/iPhone'i laadimine

Ühendatud iPod/iPhone hakkab automaatselt laadima, kui see on alusega ühendatud ja seade sisse lülitatud.

Taasesitamise juhtimine

▲ / ▼	Valib kausta.
◀◀ / ▶▶	Valib allikaks helifaili.
▶▶	Peatab või taastab taasesituse.
■	Katkestab taasesituse.
MENU (menüü)	Siseneb iPod/iPhone'i menüüsse.
OK (OK)	Kinnitab valiku.
REPEAT (korduvesitus)	Taasesitab lugu või kõiki lugusid korduvalt.
SHUFFLE (juhuesitus)	Taasesitab lugusid juhuslikus järjestuses.
VOL+/-	Suurendab või vähendab helitugevust.
MUTE (heli vaigistamine)	Vaigistab või taastab heli.

SOUND (heli) Rikastavad heliefektid helikontrolli kaudu (DSC): balansseeritud, selge, võimas, soe ja ergas.

DISPLAY (ekraan) Muudab ekraani heledustaset.

Eelmise/järgmise loo juure liikumine

CD puhul:

Vajutage nupule ◀◀ / ▶▶, et valida teine lugu.

MP3-plaadi või USB puhul:

1. Vajutage nupule ▲ / ▼, et valida album või kaust.
2. Vajutage nupule ◀◀ / ▶▶, et valida lugu või fail.

Lugude programmeerimine

Te saate programmeerida maksimaalselt 20 lugu.

1. Vajutage **PROG** nuppu, et aktiveerida programmeerimise režiim.
2. Albumi valimiseks MP3/WMA lugude korral vajutage ▲ / ▼ nuppu.
3. Loo valimiseks vajutage ◀◀ / ▶▶ nuppu ning seejärel vajutage kinnitamiseks **PROG** nuppu.
4. Rohkemate lugude programmeerimiseks korrake samme 2 ja 3.
5. Programmeeritud lugude taasesitamiseks vajutage nuppu ▶▶.
 - ↳ Taasesitamise ajal kuvatakse **[PROG]** (programm).
 - Programmi kustutamiseks lõpetage taasesitamine ja vajutage ■ nuppu.

5. Raadio kuulamine

Raadiojaama sagedusele häälestumine



Nõuanne

- Asetage antenn televiisorist, videomakist ja teistest kiirusallikatest võimalikult kaugemale.
- Parima vastuvõtu saavutamiseks pikendage ja reguleerige antenni asendit.

1. Vajutage korduvalt **CD/FM** nuppu, et valida allikaks **FM**.
2. Vajutage ja hoidke vähemalt kaks sekundit all nuppu **◀◀ / ▶▶**.
 - ↳ Raadio häälestub automaatselt raadiokanalile, millel on kõige tugevam signaal.
3. Korrake sammu 2, et häälestada rohkem raadiojaamu.

Nõrga signaaliga raadiojaamadele häälestumiseks:

Vajutage korduvalt nupule **◀◀ / ▶▶**, kuni leiata parima signaali.

Raadiojaamade automaatne salvestamine



Märkus

- Teil on võimalik salvestada maksimaalselt 20 FM raadiojaama.

Vajutage ja hoidke raadiorežiimis vähemalt 2 sekundit all **PROG** nuppu, et aktiveerida automaatne salvestamise režiim.

- ↳ Kõik raadiojaamad salvestatakse signaalitugevuse järjekorras.
- ↳ Esimesena salvestatud raadiojaama hakatakse automaatselt esitama.

Raadiojaamade manuaalne salvestamine

1. Häälestage raadiojaamale.
2. Vajutage nuppu **PROG** ja seejärel nupule **▲ / ▼**, et valida raadiojaamale number vahemikus 1 kuni 20.
3. Vajutage kinnitamiseks nuppu **PROG**.
 - ↳ Kuvatakse salvestatud raadiojaama number ja sagedus.
4. Teiste raadiojaamade salvestamiseks korrake samme 2-3.



Märkus

- Salvestatud kanali ülekirjutamiseks salvestage uus kanal vana kanali peale.

Eelsalvestatud raadiojaamade valimine

Vajutage raadiorežiimil nuppu **▲ / ▼**, et valida eelsalvestatud raadiojaama number.

6. Teised funktsioonid

Äratustaimer määramine

Seda seadet on võimalik kasutada äratuskellana. Määratud ajal hakkab mängima CD, FM, USB või iPod/iPhone.

Märkus

- Veenduge, et olete kellaaja korrektset seadistanud.

1. Vajutage ja hoidke puhkerežiimis rohkem kui kaks sekundit all **SLEEP/TIMER** nuppu.
↳ Kuvatakse tunninäit ja see hakkab vilkuma.
2. Vajutage korduvalt **◀◀ / ▶▶** nuppu, et määrata tunninäit ning vajutage seejärel **SLEEP/TIMER**.
↳ Kuvatakse minutinäit ja see hakkab vilkuma.
3. Korrake sammu 2, et määrata minutid, valida allikas (**CD, FM, USB** või **iPod/iPhone**) ja määrata helitugevus.

Märkus

- Kui ühtegi nuppu ei vajutate 90 sekundi jooksul, siis väljub süsteem automaatselt aja seadistamise režiimist.

Äratustaimer aktiveerimiseks ja deaktiveerimiseks

Vajutage korduvalt **SLEEP/TIMER** nuppu, et aktiveerida või deaktiveerida taimer.

- ↳ Kui taimer on aktiveeritud, siis kuvatakse .

Nõuanne

- Kui allikaks on valitud CD/USB/iPod/iPhone, kuid ühtegi plaati ei ole sisestatud või ühtegi USB/iPodi/iPhone'i ei ole ühendatud, siis lülitub seade automaatselt raadiorežiimile.

Unetaimer määramine

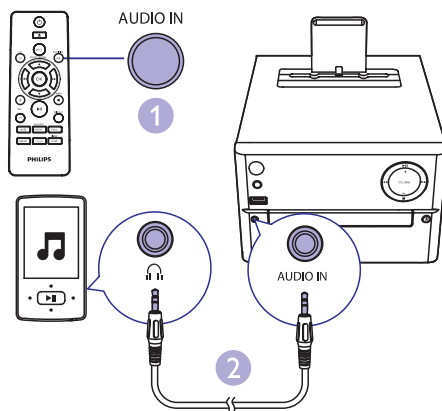
Unetaimeri määramiseks vajutage puhkerežiimis korduvalt nupule **SLEEP/TIMER**, et valida ajaperiood (minutites).

- ↳ Kui unetaimer on aktiveeritud, siis kuvatakse **zzz**. Vastupidisel juhul **zzz** kaob.

Välise heliseadme kuulamine

Selle seadme kaudu on teil võimalik kuulata välist heliseadet, kasutades MP3 link kaablit (ei kuulu varustusse).

1. Vajutage korduvalt klahvile **USB/AUDIO IN**, et valida allikaks **AUDIO IN**.
2. Ühendage MP3 link kaabel (ei kuulu varustusse): [**Joonis 10**]
 - seadme **AUDIO IN** pesaga (3,5mm),
 - välise heliseadme kõrvaklappide pesaga.
3. Alustage taasesitust oma välisel heliseadmel (vaadake seadme kasutusjuhendit).



7. Tehniline informatsioon



Märkus

- Toote informatsioon võib ilma ette teatamata muutuda.

Tehnilised andmed

Võimendi

Väljundi võimsus20 W
Sagedusvahemik60 Hz – 16 kHz; ± 3 dB
Signaali ja müra suhe> 70 dBA
Kogu harmooniline moonutus< 1 %
Helisisend600 mV RMS

Kõlarid

Kõlarite takistus6 oomi
Kõlarite draiver3,5" woofer
Tundlikkus> 84 dB/m/W

Raadio (FM)

Sagedusvahemik87,5 – 108 MHz
Kanalisamm50 KHz
Tundlikkus:	
- Mono, 26 dB müra ja signaali suhe< 22 dBf
- Stereo, 46 dB müra ja signaali suhe< 51 dBf
Otsingu tundlikkus< 30 dBf
Kogu harmooniline moonutus< 3%
Müra ja signaali suhe> 45 dBA

USB

USB Direct versioon2.0 täiskiirus
USB 5 V võimsus≤ 500 mA

Plaat

Laseritüüppooljuht
Plaadi diameeter12 cm/8 cm
Toetatud plaadiformaadid CD-DA, CD-R, CD-RW, MP3-CD
Audio DAC24 bitti/44,1 kHz
Kogu harmooniline moonutus< 1% (1 kHz)
Sageduse vastuvõtt60 Hz – 16 kHz; ± 3 dB
Signaali ja müra suhe> 70 dBA

Üldine informatsioon

Vooluvõimsus100-240 V, 47-53 Hz
Voolutarbivus töörežimis18 W
Voolutarbivus Eco puhkerežiimis< 0,5 W
Mõõtmed	
- Peaseade (L x K x S)180 x 177 x 239 mm
- Kõlarikast (L x K x S)120 x 170 x 160 mm
Kaal	
- Peaseade1,5 kg
- Kõlarikast2 x 1,2 kg

Informatsioon USB taasesitamise kohta

Ühilduvad USB seadmed:

- USB mälupealk (USB 2.0 või USB 1.1)
- USB mängijad (USB 2.0 või USB 1.1)
- mälukaartid (vajavad lisaks kaardilugejat, mis töötab selle seadmega)

Toetatud formaadid:

- USB või mälufaili formaat FAT12, FAT16, FAT32 (sektori suurus: 512 baiti)
- MP3 bitimäär (andmemäär): 32-320 Kbp/s ja varieeruv bitimäär
- Juurkaustadena kuni 8 taset
- Albumite/kaustade arv: maksimaalselt 99
- Lugude/pealkirjade arv: maksimaalselt 999
- ID3 tag v2.0 või uuem
- Faili nimi Unicode UTF8 (maksimaalne pikkus: 32 baiti)

Formaadid, mida ei toetata:

- Tühjad albumid: tühi album on album, mis ei sisalda MP3/WMA faili ja seda ei kuvata.
- Mitte toetatud failiformaadid jäetakse vahele. Näiteks Wordi dokumente (.doc) või MP3 faile, mille laiend on .dlf, ignoreeritakse ja neid ei taasesitata.
- WMA, AAC, WAV, PCM helifailid
- DRM kaitsega WMA failid (.wav, .m4a, .m4p, .mp4, .aac)
- WMA failid Lossless formaadis

Toetatud MP3 plaatide formaadid

- ISO9660, Joliet
- Maksimaalne pealkirjade arv: 128 (olenevalt faili nime pikkusest)
- Maksimaalne albumite arv: 99
- Toetatud valimimäära sagedused: 32 kHz, 44,1 kHz, 48 kHz
- Toetatud bitimäärad: 32~256 (kbp/s), varieeruv bitimäär

8. Probleemide lahendamine



Hoiatus

- Ärge kunagi eemaldage seadme kesta.

Mitte ühelgi tingimusel ei tohi te üritada seadet iseseisvalt parandada, kuna see katkestab garantii. Vea tekkimisel vaadake üle allpool olevad punktid enne, kui viite seadme parandusse. Kui te ei ole võimeline lahendama tekkinud probleemi neid vihjeid järgides, vaadake Philipsi veebilehte (www.philips.com/welcome). Kui te võtate Philipsiga ühendust, veenduge, et teie seade on lähedal ja et te teate seadme mudelit ja seerianumbrit.

Puudub vool

- Veenduge, et seadme AC voolujuhe on korralikult ühendatud vooluringiga.
- Veenduge, et vooluringis on elekter olemas.
- Voolu säästmise eesmärgil lülitub seade automaatselt puhkerežiimi, kui 15 minuti jooksul peale plaadi taasesitamist ei tehta enam ühtegi toimingut.

Heli puudub või heli on moonutatud

- Reguleerige helitugevust.
- Kontrollige, kas kõlarite ühendused on tehtud korrektselt.
- Kontrollige, kas kooritud kõlarijuhtmed on kokku pigistatud.

Seade ei reageeri

- Eemaldage seade vooluvõrgust ja ühendage see sinna mõne aja pärast tagasi.
- Voolu säästmise eesmärgil lülitub seade automaatselt puhkerežiimi, kui 15 minuti jooksul peale taasesitamist ei tehta enam ühtegi toimingut.

Kaugjuhtimispult ei tööta

- Valige enne vajutust funktsiooninupule peaseadme asemel õige allikas.
- Vähendage vahemaad kaugjuhtimispuldi ja seadme vahel.
- Kontrollige, et patareid on sisestatud õigete polaarsuste kohaselt (märked + / -).
- Asendage patareid uutega.

- Suunake kaugjuhtimispult seadme kaugsensorile.

Plaati ei tuvastata

- Sisestage plaat.
- Veenduge, et plaat oleks sisestatud etikett üleväl pool.
- Oodake, kuni läätsele kondenseerunud niiskus aurustub.
- Asendage või puhastage plaat.
- Kasutage korralikult lõpetatud ja vormindatud plaati.

Mõnda faili USB seadmelt pole võimalik kuvada

- USB seadmelt olevate kaustade või failide number on kindla limiidi ületanud. See nähtus ei ole viga.
- Nende failide formaate ei toetata.

USB seadet ei toetata

- See USB seade ei ühildu seadmega. Proovige mõnda teist seadet.

Raadiovastuvõtt on halb

- Liigutage seade televiisorist ning videomakist kaugemale.
- Ühendage väline antenn.

Taimer ei tööta

- Seadistage kellaage õigesti.
- Lülitage taimer sisse.

Kellaaja/taimeri seaded on kustutatud

- Voolujuhe on seinast eemaldatud või on toimunud elektrikatkestus.
- Seadistage kellaage / taimer uuesti.

9. Teade

Kõik selle seadmega tehtud muudatused ja täiendused, mis ei ole Philips Consumer Lifestyle'i poolt spetsiaalselt lubatud, tühistavad kasutaja volitused kasutada seda seadet.



See toode on vastavuses Euroopa Ühenduse raadiosageduste nõuetega.



Teie seade koosneb kõrge kvaliteedilistest materjalidest ja osadest, mida on võimalik taaskasutada ja ümber töödelda.



See mahatõmmatud prügikasti tähis näitab, et seade vastab Euroopa direktiivile 2002/96/EC. Palun tutvuge kohalike nõuete ja võimalustega vanade elektri- ja elektroonikaseadmete ümbertöötlemise kohta.

Ärge hävitage seda seadet harilikku majapidamisprügi hulgas. Korrektne seadmete hävitamine aitab vältida kahju keskkonnale ja inimestevisele.



Teie toode sisaldab patareisid, mis on vastavuses Euroopa Direktiiviga 2006/66/EC ning neid ei tohi hävitada tavalise majapidamisprügi hulgas. Palun tutvuge kohalike nõuetega patareide kogumise kohta. Korrektne patareide hävitamine aitab vältida kahju keskkonnale ja inimestevisele.

Keskkonnavaline informatsioon

Selle seadme puhul ei ole kasutatud üleliigset pakkematerjali. Pakendit on lihtne eraldada kolmeks erinevaks materjaliks: kartong (karp), polüstüreenplast (puhver), polüetüleen (kotike, kaitsev vahtplast).

Teie seade sisaldab materjale, mida on võimalik ümber töödelda ja korduvalt kasutada, kui seade on lahti võetud selleks liitsentseeritud ettevõttes. Pakkematerjalide, vanade patareide ning seadmete hävitamisel järgige palun kohalikke eeskirju.



Olge vastutustundlik Austage autoriõiguseid

Loata koopiaste tegemine autoriõigustega kaitstud materjalidest (kaasa arvatud arvutiprogrammid, failid, ülekanded ja helisalvestised) võib olla autoriõiguste rikkumine ja kriminaalkorras karistatav. Seda seadet ei tohi sellisel eesmärgil kasutada.

Made for



iPod



iPhone

"Made for iPod" ja "Made for iPhone" tähendavad, et see elektrooniline seade on loodud spetsiaalselt ühenduma iPodiga ja iPhone'iga ja on vastavuses Apple'i standarditega. Apple ei vastuta selle seadme toimimise eest ega selle vastavuse eest ohutuse ja regulatiivsete standarditega. Selle seadme kasutamine koos iPodi või iPhone'iga võib mõjutada juhtmeta võrgu toimimist.

iPod ja iPhone on Apple Inc. kaubamärgid, mis on registreeritud Ameerika Ühendriikides ja teistest riikidest.

Sellel seadmel on järgmine märgistus:

**ESIMESE KLASSI
LASERTOODE**



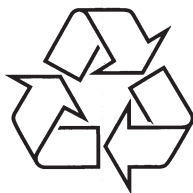
Märkus

- Seadme tüübiplaat asub seadme taga.

Toote tehnilised andmed võivad ilma ette teatamata muutuda.

© 2013 Koninklijke Philips Electronics N.V.

Kõik õigused kaitstud.



Külastage Philipsit internetis
<http://www.philips.com>