

Πάντα δίπλα σας

Καταχωρήστε το προϊόν σας και λάβετε υποστήριξη από τη διεύθυνση
www.philips.com/welcome

DCM1170



Εγχειρίδιο χρήσης

PHILIPS

Πίνακας περιεχομένων

1	Σημαντικό	2
	Ασφάλεια	2
2	Το σύστημα micro	4
	Εισαγωγή	4
	Περιεχόμενα συσκευασίας	4
	Επισκόπηση της κύριας μονάδας	5
	Επισκόπηση του τηλεχειριστηρίου	6
3	Ξεκινήστε	8
	Σύνδεση ηχείων	8
	Σύνδεση στο ρεύμα	8
	Επίδειξη χαρακτηριστικών	8
	Προετοιμασία τηλεχειριστηρίου	9
	Ρύθμιση ρολογιού	9
	Ενεργοποίηση	9
4	Αναπαραγωγή	10
	Αναπαραγωγή από δίσκο	10
	Αναπαραγωγή από USB	10
	Αναπαραγωγή από iPod/iPhone	10
	Έλεγχος της αναπαραγωγής	11
	Μετάβαση σε ένα κομμάτι	11
	Προγραμματισμός κομματιών	11
5	Ακρόαση ραδιοφώνου	12
	Συντονισμός σε ραδιοφωνικό σταθμό	12
	Αυτόματος προγραμματισμός ραδιοφωνικών σταθμών	12
	Μη αυτόματος προγραμματισμός ραδιοφωνικών σταθμών	12
	Επιλογή προεπιλεγμένου ραδιοφωνικού σταθμού	12

6	Άλλες λειτουργίες	13
	Ρύθμιση αφύπνισης	13
	Ρύθμιση χρονοδιακόπτη διακοπής λειτουργίας	13
	Ακρόαση ήχου από εξωτερική συσκευή	13

7	Πληροφορίες προϊόντος	15
	Προδιαγραφές	15
	Πληροφορίες δυνατότητας αναπαραγωγής μέσω USB	16
	Υποστηριζόμενα φορμά δίσκου MP3	16

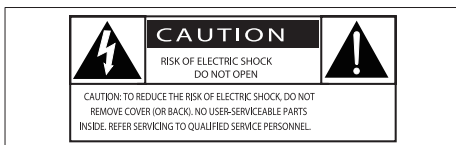
8	Αντιμετώπιση προβλημάτων	17
----------	---------------------------------	-----------

9	Σημείωση	19
----------	-----------------	-----------

1 Σημαντικό

Ασφάλεια

Αναγνώριση συμβόλων ασφαλείας



Ο «κεραυνός» υποδηλώνει μη μονωμένο υλικό στη συσκευή, το οποίο μπορεί να προκαλέσει ηλεκτροπληξία. Για την ασφάλεια όλων στο σπίτι σας, μην αφαιρείτε το κάλυμμα.

Το «θαυμαστικό» εφιστά την προσοχή σε χαρακτηριστικά, για τα οποία θα πρέπει να διαβάσετε προσεκτικά το επισυναπτόμενο υλικό τεκμηρίωσης, έτσι ώστε να αποφύγετε προβλήματα κατά τη λειτουργία και τη συντήρηση.

ΠΡΟΕΙΔΟΠΟΙΗΣΗ: Για να μειώσετε τον κίνδυνο πυρκαγιάς ή ηλεκτροπληξίας, μην εκθέτετε τη συσκευή σε βροχή ή υγρασία και μην τοποθετείτε πάνω της αντικείμενα που περιέχουν υγρά, όπως π.χ. ανθοδοχεία.

ΠΡΟΣΟΧΗ: Για να αποφύγετε τον κίνδυνο ηλεκτροπληξίας, τοποθετήστε σωστά το βύσμα. (Για περιοχές με πολωμένα βύσματα: Για να αποφύγετε τον κίνδυνο ηλεκτροπληξίας, ταιριάξτε το βύσμα με την υποδοχή.)

Σημαντικές οδηγίες ασφαλείας

- Ακολουθήστε όλες τις οδηγίες.
- Τηρείτε όλες τις προειδοποιήσεις.
- Μην χρησιμοποιείτε τη συσκευή κοντά σε νερό.
- Καθαρίζετε μόνο με στεγνό πανί.

- Μην καλύπτετε τις οπές εξαερισμού. Εγκαταστήστε τη μονάδα σύμφωνα με τις οδηγίες του κατασκευαστή.
- Μην εγκαταστήσετε τη συσκευή κοντά σε πηγές θερμότητας όπως σώματα καλοριφέρ, ανοίγματα εκροής θερμού αέρα, σόμπες ή άλλες μονάδες (συμπεριλαμβανομένων ενισχυτών) που παράγουν θερμότητα.
- Προστατεύετε το καλώδιο ρεύματος ώστε να μην πατηθεί ή κοπεί, ειδικά στα φισ, στις ενσωματωμένες πρίζες και στο σημείο όπου εξέρχεται από τη συσκευή.
- Χρησιμοποιείτε μόνο μέρη/εξαρτήματα εγκεκριμένα από τον κατασκευαστή.
- Να χρησιμοποιείτε τη συσκευή μόνο με την τροχήλατη βάση, τη σταθερή βάση, το τρίποδο, το στήριγμα ή το τραπέζακι που συνιστάται από τον κατασκευαστή ή συνοδεύει τη συσκευή. Όταν χρησιμοποιείτε τροχήλατη βάση, προσέχετε όταν μετακινείτε τη συσκευή μαζί με την τροχήλατη βάση, ώστε να αποφύγετε τυχόν τραυματισμό λόγω ανατροπής.



- Αποσυνδέετε τη συσκευή από την πρίζα κατά τη διάρκεια καταιγίδων ή όταν παραμένει αχρησιμοποίητη για μεγάλο χρονικό διάστημα.
- Οποιαδήποτε επισκευή πρέπει να γίνεται από εξειδικευμένο προσωπικό. Η επισκευή είναι απαραίτητη όταν η συσκευή έχει υποστεί οποιαδήποτε ζημιά, όπως όταν έχει υποστεί βλάβη το καλώδιο τροφοδοσίας ή το φισ του, όταν έχει χυθεί υγρό ή έχουν πέσει αντικείμενα μέσα στη συσκευή, όταν η συσκευή έχει εκτεθεί σε βροχή ή

υγρασία, καθώς και όταν η μονάδα δεν λειτουργεί κανονικά ή έχει πέσει κάτω.

- ΠΡΟΕΙΔΟΠΟΙΗΣΗ για τη χρήση της μπαταρίας – Προς αποφυγή διαρροής του υγρού της μπαταρίας που μπορεί να προκαλέσει τραυματισμό, καταστροφή ιδιοκτησίας ή βλάβη στη μονάδα:
 - Τοποθετείτε τις μπαταρίες σωστά, με τις ενδείξεις πολικότητας + και - όπως υποδεικνύονται στη μονάδα.
 - Μην συνδυάζετε μπαταρίες διαφορετικού τύπου (παλιές με καινούργιες ή μπαταρίες άνθρακα με αλκαλικές κ.λπ.).
 - Οι μπαταρίες (πακέτο μπαταριών ή εγκατεστημένες μπαταρίες) δεν πρέπει να εκτίθενται σε υπερβολική θερμότητα όπως ήλιο, φωτιά κ.λπ.
 - Αφαιρείτε τις μπαταρίες όταν η μονάδα δεν πρόκειται να χρησιμοποιηθεί για μεγάλο χρονικό διάστημα.
- Η συσκευή δεν πρέπει να εκτίθεται σε υγρά.
- Μην τοποθετείτε πηγές κινδύνου επάνω στη συσκευή (π.χ. αντικείμενα που περιέχουν υγρά, αναμμένα κεριά).
- Όταν ως συσκευή αποσύνδεσης χρησιμοποιείται το βύσμα τροφοδοσίας ή ένας συζευκτήρας συσκευής, η συσκευή αποσύνδεσης παραμένει λειτουργική.



Προειδοποίηση

- Μην αφαιρείτε ποτέ το περίβλημα αυτής της συσκευής.
- Μην λιπαίνετε ποτέ κανένα τμήμα αυτής της συσκευής.
- Μην τοποθετείτε ποτέ τη συσκευή πάνω σε άλλο ηλεκτρικό εξοπλισμό.
- Αποφεύγετε την έκθεση της συσκευής στην άμεση ηλιακή ακτινοβολία, σε γυμνές φλόγες ή σε πηγές θερμότητας.
- Μην κοιτάτε ποτέ απευθείας την ακτίνα λέιζερ που παράγεται μέσα στη συσκευή.
- Φροντίστε να έχετε πάντα εύκολη πρόσβαση στο καλώδιο ρεύματος, στο φισ ή στο τροφοδοτικό, για να αποσυνδέετε τη συσκευή από το ρεύμα.

2 Το σύστημα micro

Συγχαρητήρια για την αγορά σας και καλωσορίσατε στη Philips! Για να επωφεληθείτε πλήρως από την υποστήριξη που προσφέρει η Philips, καταχωρήστε το προϊόν σας στη διεύθυνση www.philips.com/welcome.

Εισαγωγή

Με αυτή τη μονάδα, μπορείτε:

- να ακούτε ήχο από δίσκους, συσκευές αποθήκευσης USB, iPod/iPhone και άλλες εξωτερικές συσκευές
- να ακούτε ραδιοφωνικούς σταθμούς.

Μπορείτε να εμπλουτίσετε την έξοδο ήχου με το παρακάτω ηχητικό εφέ:

- Έλεγχος ψηφιακού ήχου (DSC)
 - DSC 1: Ισορροπημένο
 - DSC 2: Καθαρό
 - DSC 3: Ισχυρό
 - DSC 4: Ζεστό
 - DSC 5: Φωτεινό

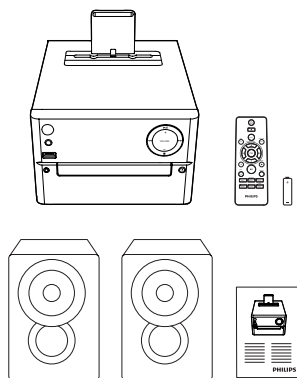
Η μονάδα υποστηρίζει τα παρακάτω μορμά μέσω:



Περιεχόμενα συσκευασίας

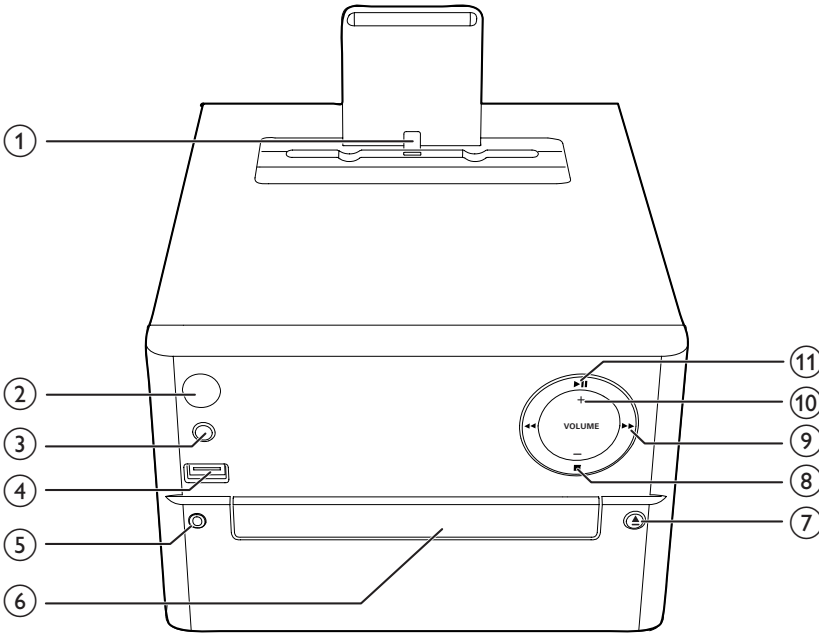
Ελέγξτε και αναγνωρίστε τα περιεχόμενα της συσκευασίας: **[Εικ. 1]**

- Κύρια μονάδα
- 2 ηχεία
- Τηλεχειριστήριο (με μία μπαταρία AAA)
- Σύντομο εγχειρίδιο χρήσης



Επισκόπηση της κύριας μονάδας

[Εικ. 2]



① Βάση για iPod/iPhone

② 

- Ενεργοποίηση ή απενεργοποίηση μονάδας.
- Μετάβαση σε λειτουργία αναμονής ή λειτουργία αναμονής Eco.

③ SOURCE

- Επιλογή πηγής: CD, USB, FM, AUDIO IN.

④ 

- Υποδοχή για συσκευή USB.

⑤ AUDIO IN

- Υποδοχή εισόδου ήχου (3,5 χιλ.) για εξωτερική συσκευή ήχου.

⑥ Μονάδα δίσκου

⑦ 

- Άνοιγμα/κλείσιμο της θήκης δίσκου.

⑧ 

- Διακοπή αναπαραγωγής ή διαγραφή προγραμματισμού.

⑨ 

- Μετάβαση στο προηγούμενο/επόμενο κομμάτι.
- Αναζήτηση μέσα σε κομμάτι/δίσκο/USB.
- Συντονισμός σε ραδιοφωνικό σταθμό.
- Ρύθμιση ώρας.

⑩ ΠΛΗΚΤΡΟ ΕΝΤΑΣΗΣ ΗΧΟΥ +/-

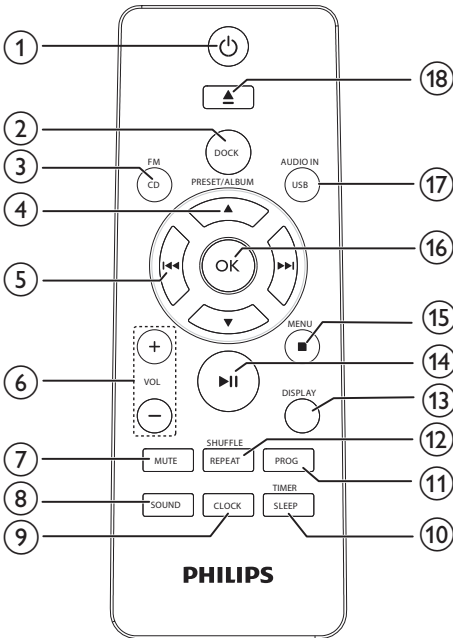
- Προσαρμογή έντασης.

⑪ ►||

- Έναρξη, παύση ή συνέχιση της αναπαραγωγής.

Επισκόπηση του τηλεχειριστηρίου

[Εικ. 3]



① ⏻

- Ενεργοποίηση ή απενεργοποίηση μονάδας.
- Μετάβαση σε λειτουργία αναμονής ή λειτουργία αναμονής Eco Power.

② DOCK

- Επιλογή πηγής DOCK.

③ CD/FM

- Επιλογή πηγής CD/FM.

④ PRESET/ALBUM ▲ / ▼

- Επιλογή προεπιλεγμένου ραδιοφωνικού σταθμού.
- Μετάβαση στο προηγούμενο/επόμενο άλμπουμ.

⑤ ◀◀ / ▶▶

- Μετάβαση στο προηγούμενο/επόμενο κομμάτι.
- Αναζήτηση μέσα σε κομμάτι/δίσκο/USB.
- Συντονισμός σε ραδιοφωνικό σταθμό.
- Ρύθμιση ώρας.

⑥ VOL +/-

- Προσαρμογή έντασης.

⑦ MUTE

- Σίγαση ή επαναφορά της έντασης.

⑧ SOUND

- Εμπλουτισμός ήχου με τη λειτουργία DSC (Έλεγχος ψηφιακού ήχου).

⑨ CLOCK

- Ρύθμιση ρολογιού.
- Εμφάνιση πληροφοριών ρολογιού.

⑩ SLEEP/TIMER

- Ρύθμιση χρονοδιακόπτη διακοπής λειτουργίας.
- Ρύθμιση αφύπνισης.

⑪ PROG

- Προγραμματισμός κομματιών.
- Προγραμματισμός ραδιοφωνικών σταθμών.
- Αυτόματη αποθήκευση ραδιοφωνικών σταθμών FM.

⑫ SHUFFLE/REPEAT

- Αναπαραγωγή των κομματιών με επαναλαμβανόμενη ή τυχαία σειρά.

- ⑬ **DISPLAY**
 - Προσαρμογή φωτεινότητας οθόνης.
- ⑭ **▶||**
 - Έναρξη, παύση ή συνέχιση της αναπαραγωγής.
- ⑮ **MENU/■**
 - Πρόσβαση στο μενού iPod/iPhone.
 - Διακοπή αναπαραγωγής ή διαγραφή προγραμματισμού.
- ⑯ **OK**
 - Επιβεβαίωση επιλογής.
- ⑰ **USB/AUDIO IN**
 - Επιλογή πηγής USB ή AUDIO IN.
- ⑱ **▲**
 - Πατήστε για να ανοίξετε ή να κλείσετε τη θήκη του δίσκου.

3 ΞΕΚΙΝΗΣΤΕ

! Προσοχή

- Η χρήση διαφορετικών χειριστηρίων ή προσαρμογών ή η εφαρμογή διαδικασιών διαφορετικών από αυτές που υποδεικνύονται στο παρόν εγχειρίδιο μπορεί να προκαλέσει επικίνδυνη έκθεση σε ακτινοβολία ή άλλες μη ασφαλείς λειτουργίες.

Ακολουθείτε πάντα τις οδηγίες στο παρόν κεφάλαιο με τη σειρά που αναφέρονται.

Εάν επικοινωνήσετε με τη Philips, θα σας ζητηθεί ο αριθμός μοντέλου και ο αριθμός σειράς της συσκευής. Ο αριθμός μοντέλου και ο αριθμός σειράς βρίσκονται στο πίσω μέρος της συσκευής. Σημειώστε τους αριθμούς εδώ:

Αριθμός μοντέλου

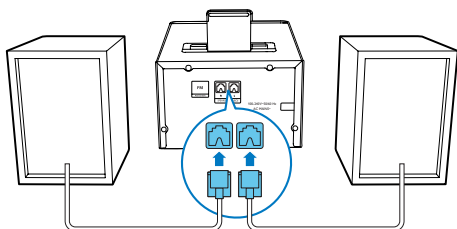
Αριθμός σειράς

Σύνδεση ηχείων

☰ Σημείωση

- Για βέλτιστο ήχο, χρησιμοποιείτε μόνο τα παρεχόμενα ηχεία.
- Συνδέετε μόνο ηχεία με σύνθετη αντίσταση ίδια ή μεγαλύτερη από αυτή των παρεχόμενων ηχείων. Ανατρέξτε στην ενότητα 'Προδιαγραφές' στο παρόν εγχειρίδιο.

[Εικ. 4]

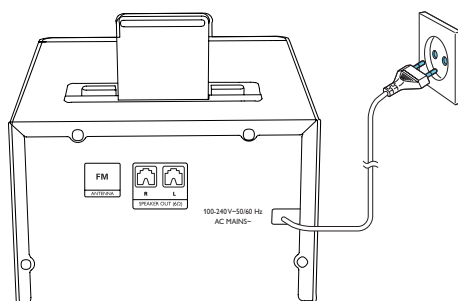


Σύνδεση στο ρεύμα

! Προσοχή

- Κίνδυνος βλάβης της συσκευής! Βεβαιωθείτε ότι η τάση παροχής ρεύματος αντιστοιχεί στην τάση που εμφανίζεται τυπωμένη στην πίσω πλευρά ή στο κάτω μέρος της μονάδας.
- Κίνδυνος ηλεκτροπληξίας! Όταν αποσυνδέετε το καλώδιο ρεύματος AC από την πρίζα, τραβάτε πάντα το βύσμα από την υποδοχή. Μην τραβάτε ποτέ το καλώδιο.
- Προτού συνδέσετε το καλώδιο ρεύματος AC, βεβαιωθείτε ότι έχετε ολοκληρώσει όλες τις άλλες συνδέσεις.

[Εικ. 5]



Επίδειξη χαρακτηριστικών

Στην κατάσταση αναμονής, μπορείτε να κάνετε επίδειξη των χαρακτηριστικών, πατώντας ■

- ↳ Τα χαρακτηριστικά εμφανίζονται ένα-ένα στην οθόνη ενδείξεων.
- Για να απενεργοποιήσετε την επίδειξη, πατήστε ξανά το ■.

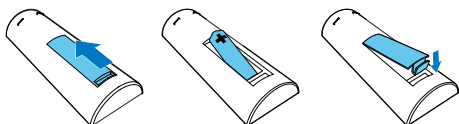
Προετοιμασία τηλεχειριστηρίου

! Προσοχή

- Κίνδυνος έκρηξης! Διατηρείτε τις μπαταρίες μακριά από θερμότητα, ήλιο ή φωτιά. Μην απορρίπτετε ποτέ τις μπαταρίες στη φωτιά.
- Κίνδυνος μειωμένης διάρκειας της μπαταρίας! Μην συνδυάζετε ποτέ διαφορετικούς τύπους ή μάρκες μπαταριών.
- Κίνδυνος βλάβης της συσκευής! Όταν δεν πρόκειται να χρησιμοποιήσετε το τηλεχειριστήριο για μεγάλο χρονικό διάστημα, φροντίστε να αφαιρέσετε τις μπαταρίες.

Για να τοποθετήσετε την μπαταρία του τηλεχειριστηρίου: [Εικ. 6]

- 1 Ανοίξτε τη θήκη μπαταριών.
- 2 Τοποθετήστε την παρεχόμενη μπαταρία AAA με σωστή πολικότητα (+/-), όπως υποδεικνύεται.
- 3 Κλείστε τη θήκη της μπαταρίας.



Ρύθμιση ρολογιού

- 1 Στην κατάσταση αναμονής, πατήστε παρατεταμένα το **CLOCK** στο τηλεχειριστήριο για πάνω από δύο δευτερόλεπτα.
 - ↳ Εμφανίζεται η μορφή ώρας [24H] ή [12H].
- 2 Πατήστε **◀◀ / ▶▶** για να επιλέξετε τη μορφή ώρας [24H] ή [12H] και πατήστε **CLOCK**.
 - ↳ Εμφανίζονται τα ψηφία της ώρας και αρχίζουν να αναβοσβήνουν.
- 3 Πατήστε **◀◀ / ▶▶** για να ρυθμίσετε την ώρα και έπειτα **CLOCK**.

↳ Εμφανίζονται τα ψηφία των λεπτών και αρχίζουν να αναβοσβήνουν.

- 4 Επαναλάβετε το βήμα 3 για να ρυθμίσετε τα λεπτά.

☰ Σημείωση

- Εάν δεν πατηθεί κανένα κουμπί σε 90 δευτερόλεπτα, το σύστημα εξέρχεται αυτόματα από τη λειτουργία ρύθμισης ρολογιού.

✱ Συμβουλή

- Μπορείτε να δείτε τις πληροφορίες ρολογιού στη λειτουργία ενεργοποίησης, πατώντας **CLOCK**.

Ενεργοποίηση

Πατήστε **⊖**.

↳ Η μονάδα μεταβαίνει στην τελευταία επιλεγμένη πηγή.

Μετάβαση σε λειτουργία αναμονής

Πατήστε **⊖** ξανά για μετάβαση της μονάδας σε λειτουργία αναμονής.

↳ Στην οθόνη ενδείξεων εμφανίζεται το ρολόι (εφόσον έχει ρυθμιστεί).

Μετάβαση σε λειτουργία αναμονής ECO:

Πατήστε το **⊖** για περισσότερα από δύο δευτερόλεπτα.

↳ Ο φωτισμός της οθόνης ενδείξεων μειώνεται.

☰ Σημείωση

- Η μονάδα μεταβαίνει στη λειτουργία αναμονής Eco Power όταν παρέλθουν 15 λεπτά στη λειτουργία αναμονής.

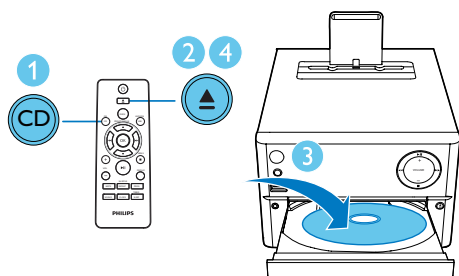
Εναλλαγή μεταξύ της λειτουργίας αναμονής και αναμονής ECO:

Πατήστε το **⊖** για περισσότερα από δύο δευτερόλεπτα.

4 Αναπαραγωγή

Αναπαραγωγή από δίσκο

- 1 Πατήστε επανειλημμένα **CD/FM** για να επιλέξετε την πηγή **CD**.
- 2 Πατήστε **▲** για να ανοίξετε τη θήκη δίσκου.
- 3 Τοποθετήστε ένα δίσκο με την εκτυπωμένη πλευρά στραμμένη προς τα πάνω. [Εικ. 7]
- 4 Πατήστε **▲** για να κλείσετε τη θήκη δίσκου.
↳ Η αναπαραγωγή ξεκινά αυτόματα.
Εάν δεν ξεκινήσει, πατήστε **▶||**.

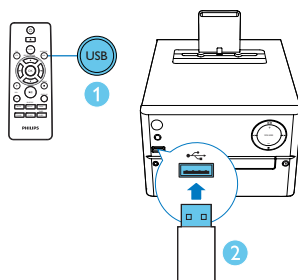


Αναπαραγωγή από USB

Σημείωση

- Βεβαιωθείτε ότι η συσκευή USB περιέχει περιεχόμενο ήχου με δυνατότητα αναπαραγωγής.

- 1 Πατήστε επανειλημμένα **USB/AUDIO IN** για να επιλέξετε την πηγή **USB**.
- 2 Τοποθετήστε μια συσκευή USB στην υποδοχή **↔**. [Εικ. 8]
↳ Η αναπαραγωγή ξεκινά αυτόματα.
Εάν δεν ξεκινήσει, πατήστε **▶||**.



Αναπαραγωγή από iPod/iPhone

Όταν το iPod/iPhone είναι συνδεδεμένο στο σύστημα Micro, μπορείτε να ακούτε μουσική από τα ηχεία.

Συμβατότητα iPod/iPhone

Το ηχείο σύνδεσης υποστηρίζει τα παρακάτω μοντέλα iPod/iPhone.

Ενδείκνυται για:

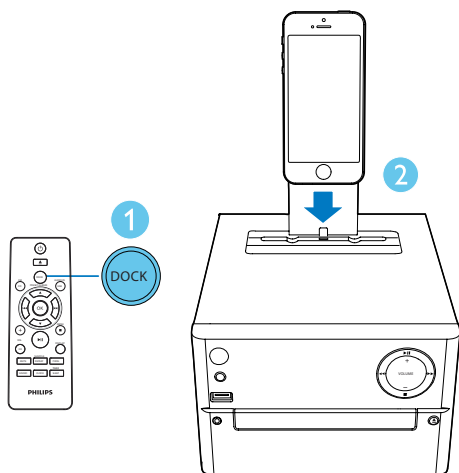
- iPhone 5
- iPod nano (7ης γενιάς)
- iPod touch (5ης γενιάς)

Αναπαραγωγή από iPod/iPhone

Σημείωση

- Όταν φορτωθεί μια συσκευή iPod/iPhone, η συσκευή μεταβαίνει αυτόματα στην πηγή iPod.

- 1 Πατήστε το **DOCK** για να επιλέξετε την πηγή **DOCK**.
- 2 Τοποθετήστε το iPod/iPhone στη βάση σύνδεσης. [Εικ. 9]
↳ Το συνδεδεμένο iPod/iPhone πραγματοποιεί αυτόματη αναπαραγωγή.



Φόρτιση iPod/iPhone

Μόλις συνδέσετε τη συσκευή στο ρεύμα, το συνδεδεμένο iPod/iPhone ξεκινά να φορτίζει αυτόματα.

Έλεγχος της αναπαραγωγής

▲ / ▼	Επιλέξτε ένα φάκελο.
◀◀ / ▶▶	Επιλέξτε ένα αρχείο ήχου.
▶▶	Παύση ή συνέχιση της αναπαραγωγής.
■	Διακοπή αναπαραγωγής.
MENU (Μενού)	Πρόσβαση στο μενού iPod/iPhone.
OK (OK)	Επιβεβαίωση επιλογής.
REPEAT (Επανάληψη)	Επαναλαμβανόμενη αναπαραγωγή ενός ή όλων των κομματιών.
SHUFFLE (Τυχαία αναπαραγωγή)	Αναπαραγωγή κομματιών σε τυχαία σειρά.
VOL +/-	Αύξηση ή μείωση της έντασης ήχου.
MUTE (Σίγαση)	Σίγαση ή επαναφορά του ήχου.

SOUND
(Ηχος) Εμπλουτισμός του εφέ ήχου με το DSC: ισορροπημένο, καθαρό, ισχυρό, ζεστό και φωτεινό.

DISPLAY
(Οθόνη) Προσαρμογή φωτεινότητας οθόνης.

Μετάβαση σε ένα κομμάτι

Για CD:

Πατήστε ◀◀ / ▶▶ για επιλογή διαφορετικού κομματιού.

Για δίσκο MP3 και USB:

- 1 Πατήστε ▲ / ▼ για να επιλέξετε άλμπουμ ή φάκελο.
- 2 Πατήστε ◀◀ / ▶▶ για επιλογή ενός κομματιού ή αρχείου.

Προγραμματισμός κομματιών

Μπορείτε να προγραμματίσετε μέχρι 20 κομμάτια .

- 1 Πατήστε **PROG** για να ενεργοποιήσετε τη λειτουργία προγραμματισμού.
- 2 Για κομμάτια MP3, πατήστε ▲ / ▼ για να επιλέξετε ένα άλμπουμ.
- 3 Πατήστε ◀◀ / ▶▶ για να επιλέξετε κομμάτι και στη συνέχεια πατήστε **PROG** για επιβεβαίωση.
- 4 Επαναλάβετε τα βήματα 2 και 3 για να προγραμματίσετε περισσότερα κομμάτια.
- 5 Πατήστε ▶▶ για να πραγματοποιηθεί αναπαραγωγή των προγραμματισμένων κομματιών.
 - ↳ Κατά τη διάρκεια της αναπαραγωγής, εμφανίζεται η ένδειξη [**PROG**] (προγραμματισμός).
 - Για να διαγράψετε το πρόγραμμα, στη θέση διακοπής, πατήστε ■

5 Ακρόαση ραδιοφώνου

Συντονισμός σε ραδιοφωνικό σταθμό

Συμβουλή

- Τοποθετήστε την κεραία όσο το δυνατόν πιο μακριά από την τηλεόραση, το VCR ή άλλη πηγή ακτινοβολίας.
- Για βέλτιστη λήψη, προεκτείνετε πλήρως την κεραία και προσαρμόστε τη θέση της.

- 1 Πατήστε επανειλημμένα **CD/FM** για να επιλέξετε την πηγή **FM**.
- 2 Πατήστε και κρατήστε πατημένο το **◀◀ / ▶▶** για δύο δευτερόλεπτα τουλάχιστον.
↳ Το ραδιόφωνο συντονίζεται αυτόματα σε ένα σταθμό με ισχυρό σήμα λήψης.
- 3 Επαναλάβετε το βήμα 2 για να συντονιστείτε σε περισσότερους σταθμούς.

Για να συντονιστείτε σε σταθμό με ασθενές σήμα λήψης:

Πατήστε επανειλημμένα **◀◀ / ▶▶** μέχρι να εντοπίσετε τη βέλτιστη λήψη.

Αυτόματος προγραμματισμός ραδιοφωνικών σταθμών

Σημείωση

- Μπορείτε να προγραμματίσετε μέχρι 20 προεπιλεγμένους ραδιοφωνικούς σταθμούς (FM).

Στη λειτουργία δέκτη, πατήστε **PROG** για περισσότερα από δύο δευτερόλεπτα,

προκειμένου να ενεργοποιήσετε τη λειτουργία αυτόματου προγραμματισμού.

- ↳ Όλοι οι διαθέσιμοι σταθμοί προγραμματίζονται με σειρά ανάλογη με την ισχύ λήψης της ζώνης συχνότητων.
- ↳ Ο πρώτος προγραμματισμένος ραδιοφωνικός σταθμός μεταδίδεται αυτόματα.

Μη αυτόματος προγραμματισμός ραδιοφωνικών σταθμών

- 1 Συντονισμός σε ραδιοφωνικό σταθμό.
- 2 Πατήστε **PROG** και στη συνέχεια **▲ / ▼** για να επιλέξετε έναν αριθμό από το 1 ως το 20.
- 3 Πατήστε **PROG** για επιβεβαίωση.
↳ Εμφανίζονται ο αριθμός προεπιλογής και η συχνότητα του προεπιλεγμένου σταθμού.
- 4 Επαναλάβετε τα βήματα 2-3 για να προγραμματίσετε και άλλους σταθμούς.

Σημείωση

- Για να αντικαταστήσετε έναν προγραμματισμένο σταθμό, αποθηκεύστε έναν άλλο στη θέση του.

Επιλογή προεπιλεγμένου ραδιοφωνικού σταθμού

Στη λειτουργία δέκτη, πατήστε **▲ / ▼** για να επιλέξετε έναν προεπιλεγμένο αριθμό.

6 Άλλες λειτουργίες

Ρύθμιση αφύπνισης

Η μονάδα μπορεί να χρησιμοποιηθεί και ως ξυπνητήρι. Μπορείτε να επιλέξετε ως πηγή αφύπνισης κάποιο από τα εξής: CD, FM, USB ή Pod/iPhone.

Σημείωση

- Βεβαιωθείτε ότι έχετε ρυθμίσει σωστά το ρολόι.

- 1 Σε κατάσταση αναμονής, πατήστε παρατεταμένα το **SLEEP/TIMER** για περισσότερο από δύο δευτερόλεπτα.
↳ Εμφανίζονται τα ψηφία της ώρας και αρχίζουν να αναβοσβήνουν.
- 2 Πατήστε **◀◀ / ▶▶** επανειλημμένα για να ρυθμίσετε την ώρα και έπειτα **SLEEP/TIMER**.
↳ Εμφανίζονται τα ψηφία των λεπτών και αρχίζουν να αναβοσβήνουν.
- 3 Επαναλάβετε το βήμα 2 για να ορίσετε τα λεπτά, να επιλέξετε μια πηγή (**CD, FM, USB ή iPod/iPhone**) και να ρυθμίσετε την ένταση του ήχου.

Σημείωση

- Αν δεν πατήσετε κανένα πλήκτρο μέσα σε 90 δευτερόλεπτα, το σύστημα εξέρχεται αυτόματα από τη λειτουργία ρύθμισης χρονοδιακόπτη.

Για ενεργοποίηση ή απενεργοποίηση του χρονοδιακόπτη αφύπνισης:

Πατήστε επανειλημμένα **SLEEP/TIMER** για ενεργοποίηση ή απενεργοποίηση της αφύπνισης.

↳ Εάν η αφύπνιση είναι ενεργοποιημένη, εμφανίζεται η ένδειξη **⌚**.

Συμβουλή

- Αν έχετε επιλέξει την πηγή CD/USB/iPod/iPhone αλλά δεν υπάρχει δίσκος ή συνδεδεμένη συσκευή USB/iPod/iPhone, η μονάδα μεταβαίνει αυτόματα στην πηγή δέκτη.

Ρύθμιση χρονοδιακόπτη διακοπής λειτουργίας

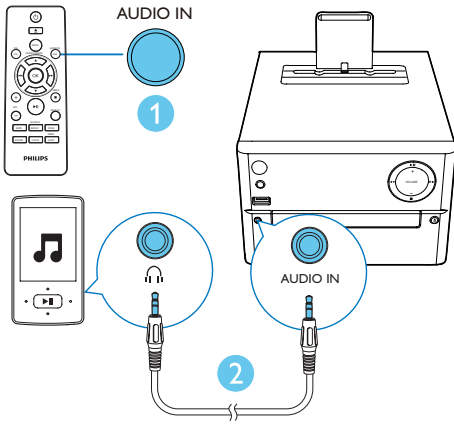
Για να ρυθμίσετε το χρονοδιακόπτη διακοπής λειτουργίας, στη λειτουργία ενεργοποίησης, πατήστε **SLEEP/TIMER** επανειλημμένα για να επιλέξετε μια καθορισμένη χρονική περίοδο (σε λεπτά).
↳ Όταν ο χρονοδιακόπτης διακοπής λειτουργίας είναι ενεργοποιημένος, εμφανίζεται η ένδειξη **zZ**. Διαφορετικά, το **zZ** εξαφανίζεται.

Ακρόαση ήχου από εξωτερική συσκευή

Μέσω της μονάδας αυτής, μπορείτε επίσης να ακούσετε ήχο που αναπαράγεται από εξωτερική συσκευή ήχου χρησιμοποιώντας ένα καλώδιο MP3 Link (δεν παρέχεται).

- 1 Πατήστε επανειλημμένα **USB/AUDIO IN** για να επιλέξετε την πηγή **AUDIO IN**.
- 2 Συνδέστε το καλώδιο MP3 Link (δεν παρέχεται): **[Εικ. 10]**
 - στην υποδοχή **AUDIO IN** (3,5 χιλ.) της μονάδας
 - και στην υποδοχή ακουστικών μιας εξωτερικής συσκευής.

- 3 Ξεκινήστε την αναπαραγωγή της συσκευής (δείτε το εγχειρίδιο χρήσης της συσκευής).



7 Πληροφορίες προϊόντος



Σημείωση

- Οι πληροφορίες προϊόντος υπόκεινται σε αλλαγή χωρίς προειδοποίηση.

Προδιαγραφές

Ενισχυτής

Μέγιστη ισχύς εξόδου	20 W
Απόκριση συχνότητας	60 Hz - 16 kHz, ± 3 dB
Λόγος σήματος προς θόρυβο	>70 dBA
Συνολική αρμονική παραμόρφωση	<1%
Είσοδος Aux	600 mV RMS

Ηχεία

Σύνθετη αντίσταση ηχείων	6 ohm
Οδηγός ηχείου	Γούφερ 3,5"
Ευαισθησία	>84 dB/m/W

Δέκτης (FM)

Εύρος συντονισμού	87,5-108 MHz
Βήμα συντονισμού	50 KHz
Ευαισθησία	
- Μονοφωνικός, λόγος σήματος προς θόρυβο 26dB	<22 dBf
- Στερεοφωνικός, λόγος σήματος προς θόρυβο 46dB	<51 dBf
Επιλεκτικότητα αναζήτησης	<30 dBf

Συνολική αρμονική παραμόρ- <3%
φωση

Λόγος σήματος προς θόρυβο >45 dBA

USB

USB Direct, έκδοσης	2.0 πλήρους ταχύτητας
USB 5 V Power	≤ 500 mA

Δίσκος

Τύπος λείζερ	Ημιαγωγός
Διάμετρος δίσκου	12 εκ./8 εκ.
Υποστηριζόμενος δίσκος	CD-DA, CD-R, CD-RW, MP3-CD
DAC ήχου	24 Bit/44,1 kHz
Συνολική αρμονική παραμόρφωση	<1% (1 kHz)
Απόκριση συχνότητας	60 Hz - 16 kHz, ± 3 dB
Λόγος σήματος προς θόρυβο	>70 dBA

Γενικές πληροφορίες

Ρεύμα AC	100-240 V~, 47-53 Hz
Κατανάλωση ενέργειας σε λειτουργία	18 W
Κατανάλωση ενέργειας κατά τη λειτουργία αναμονής Eco Power	<0,5 W
Διαστάσεις	
- Κύρια μονάδα (Π x Υ x Β)	180 x 177 x 239 χιλ.
- Ηχείο (π x υ x β)	120 x 170 x 160 χιλ.
Βάρος	
- Κύρια μονάδα	1,5 κιλά
- Ηχείο	2 x 1,2 κιλά

Πληροφορίες δυνατότητας αναπαραγωγής μέσω USB

Συμβατές συσκευές USB:

- Μνήμη flash USB (USB2.0 ή USB1.1)
- Συσκευές αναπαραγωγής flash USB (USB2.0 ή USB1.1)
- Κάρτες μνήμης (απαιτείται πρόσθετη συσκευή ανάγνωσης κάρτας για να λειτουργεί με αυτή τη μονάδα)

Υποστηριζόμενες μορφές:

- USB ή μορμά αρχείου μνήμης FAT12, FAT16, FAT32 (μέγεθος τομέα: 512 byte)
- Ρυθμός bit MP3 (ρυθμός δεδομένων): 32-320 Kbps και μεταβλητός ρυθμός bit
- Ο μέγιστος αριθμός ένθετου καταλόγου είναι 8 επίπεδα
- Αριθμός άλμπουμ/φακέλων: μέγιστο 99
- Αριθμός κομματιών/τίτλων: μέγιστο 999
- Ετικέτα ID3 v2.0 ή μεταγενέστερη έκδοση
- Όνομα αρχείου σε Unicode UTF8 (μέγιστο μήκος: 32 byte)

Μη υποστηριζόμενα μορμά:

- Κενά άλμπουμ: κενό άλμπουμ είναι το άλμπουμ που δεν περιέχει αρχεία MP3/WMA, και δεν θα εμφανίζεται στην οθόνη.
- Τα μη υποστηριζόμενα μορμά αρχείων παραλείπονται. Για παράδειγμα, τα έγγραφα word (.doc) ή τα αρχεία MP3 με επέκταση .dlf παραβλέπονται και δεν πραγματοποιείται αναπαραγωγή τους.
- Αρχεία ήχου WMA, AAC, WAV, PCM
- Αρχεία WMA με προστασία DRM (.wam, .m4a, .m4p, .mp4, .aac)
- Αρχεία WMA σε μορφή Lossless

Υποστηριζόμενα μορμά δίσκου MP3

- ISO9660, Joliet
- Μέγιστος αριθμός τίτλων: 128 (ανάλογα με το μήκος ονόματος αρχείου)
- Μέγιστος αριθμός άλμπουμ: 99
- Υποστηριζόμενες συχνότητες δειγματοληψίας: 32 kHz, 44,1 kHz, 48 kHz
- Υποστηριζόμενοι ρυθμοί bit: 32~256 (kbps), μεταβλητοί ρυθμοί bit

8 Αντιμετώπιση προβλημάτων



Προειδοποίηση

- Μην αφαιρείτε ποτέ το περίβλημα αυτής της συσκευής.

Για να εξακολουθεί να ισχύει η εγγύηση, μην επιχειρήσετε να επιδιορθώσετε το σύστημα μόνοι σας.

Εάν αντιμετωπίσετε προβλήματα κατά τη χρήση της συσκευής, ελέγξτε τα παρακάτω σημεία πριν ζητήσετε επισκευή. Αν δεν λυθεί το πρόβλημα, επισκεφτείτε τον ιστότοπο της Philips (www.philips.com/support). Όταν επικοινωνείτε με τη Philips, φροντίστε να βρίσκεστε κοντά στη συσκευή και να έχετε πρόχειρο τον αριθμό μοντέλου και τον αριθμό σειράς.

Η συσκευή δεν τροφοδοτείται με ρεύμα

- Βεβαιωθείτε ότι το καλώδιο τροφοδοσίας AC είναι συνδεδεμένο σωστά.
- Βεβαιωθείτε ότι από την πρίζα περνάει ρεύμα.
- Ως χαρακτηριστικό εξοικονόμησης ενέργειας, το σύστημα απενεργοποιείται αυτόματα έπειτα από 15 λεπτά αφού ολοκληρωθεί η αναπαραγωγή του κομματιού και δεν χρησιμοποιηθεί κανένα πλήκτρο ελέγχου.

Δεν παράγεται ήχος ή ο ήχος είναι κακής ποιότητας

- Ρυθμίστε την ένταση του ήχου.
- Βεβαιωθείτε ότι τα ηχεία είναι σωστά συνδεδεμένα.
- Ελέγξτε αν τα γυμνά καλώδια των ηχείων είναι στερεωμένα.

Η μονάδα δεν ανταποκρίνεται

- Αποσυνδέστε και επανασυνδέστε το βύσμα τροφοδοσίας AC και, στη συνέχεια, ενεργοποιήστε τη μονάδα ξανά.
- Για εξοικονόμηση ενέργειας, το σύστημα απενεργοποιείται αυτόματα μετά την πάροδο 15 λεπτών εάν έχει ολοκληρωθεί η αναπαραγωγή του κομματιού και δεν πατηθεί κανένα κουμπι ελέγχου.

Το τηλεχειριστήριο δεν λειτουργεί

- Πριν πατήσετε οποιοδήποτε κουμπι λειτουργίας, επιλέξτε πρώτα τη σωστή πηγή από το τηλεχειριστήριο και όχι από την κύρια μονάδα.
- Μειώστε την απόσταση ανάμεσα στο τηλεχειριστήριο και τη μονάδα.
- Τοποθετήστε την μπαταρία με τη σωστή πολικότητα (σύμβολα +/-) όπως υποδεικνύεται.
- Αντικαταστήστε τη μπαταρία.
- Στρέψτε το τηλεχειριστήριο απευθείας προς τον αισθητήρα που βρίσκεται στην πρόσοψη της μονάδας.

Δεν εντοπίζεται δίσκος

- Εισαγάγετε ένα δίσκο.
- Βεβαιωθείτε ότι ο δίσκος δεν έχει τοποθετηθεί ανάποδα.
- Περιμένετε μέχρι να καθαρίσει η υγρασία που έχει συγκεντρωθεί στο φακό.
- Αντικαταστήστε ή καθαρίστε το δίσκο.
- Χρησιμοποιήστε ένα ολοκληρωμένο CD ή έναν δίσκο σωστού σχήμα.

Δεν είναι δυνατή η αναπαραγωγή ορισμένων αρχείων από συσκευή USB

- Ο αριθμός φακέλων ή αρχείων στη συσκευή USB υπερβαίνει το καθορισμένο όριο. Αυτό δεν αποτελεί δυσλειτουργία.
- Το σχήμα των αρχείων αυτών δεν υποστηρίζεται.

Η συσκευή USB δεν υποστηρίζεται

- Η συσκευή USB δεν είναι συμβατή με τη μονάδα. Δοκιμάστε άλλη συσκευή.

Κακή ραδιοφωνική λήψη

- Αυξήστε την απόσταση μεταξύ της μονάδας και της τηλεόρασης ή του VCR.
- Προεκτείνετε πλήρως την κεραία FM.

Ο χρονοδιακόπτης δεν λειτουργεί

- Ρυθμίστε σωστά το ρολόι.
- Ενεργοποιήστε το χρονοδιακόπτη.

Η ρύθμιση ρολογιού/χρονοδιακόπτη

διαγράφηκε

- Υπήρξε διακοπή ρεύματος ή το καλώδιο ρεύματος αποσυνδέθηκε.
- Ρυθμίστε ξανά το ρολόι/χρονοδιακόπτη.

9 Σημείωση

Οποιοσδήποτε αλλαγές ή τροποποιήσεις πραγματοποιηθούν στη συσκευή χωρίς τη ρητή έγκριση της WOOX Innovations ενδέχεται να ακυρώσουν το δικαίωμα του χρήστη για λειτουργία της συσκευής.



Το παρόν προϊόν συμμορφώνεται με τις προδιαγραφές της Ευρωπαϊκής Κοινότητας για παρεμβολές ραδιοφωνικών σημάτων.



Το προϊόν είναι σχεδιασμένο και κατασκευασμένο από υψηλής ποιότητας υλικά και εξαρτήματα, τα οποία μπορούν να ανακυκλωθούν και να επαναχρησιμοποιηθούν.



Όταν ένα προϊόν διαθέτει το σύμβολο ενός διαγραμμένου κάδου απορριμμάτων με ρόδες, το προϊόν αυτό καλύπτεται από την Ευρωπαϊκή Οδηγία 2002/96/EK.

Ενημερωθείτε σχετικά με το τοπικό σύστημα ξεχωριστής συλλογής ηλεκτρικών και ηλεκτρονικών προϊόντων.

Μην παραβαίνετε τους τοπικούς κανονισμούς και μην απορρίπτετε τα παλιά προϊόντα μαζί με τα υπόλοιπα οικιακά απορρίμματα. Η σωστή μέθοδος απόρριψης των παλιών σας προϊόντων συμβάλλει στην αποφυγή αρνητικών επιπτώσεων για το περιβάλλον και την ανθρώπινη υγεία.



Το προϊόν σας περιέχει μπαταρίες οι οποίες καλύπτονται από την Ευρωπαϊκή

Οδηγία 2006/66/EK και δεν μπορούν να απορριφθούν μαζί με τα συνηθισμένα οικιακά απορρίμματα. Ενημερωθείτε σχετικά με την ισχύουσα τοπική νομοθεσία για τη χωριστή συλλογή μπαταριών, καθώς η σωστή μέθοδος απόρριψης των μπαταριών συμβάλλει στην αποφυγή αρνητικών επιπτώσεων για το περιβάλλον και την ανθρώπινη υγεία.

Πληροφορίες σχετικά με την προστασία του περιβάλλοντος

Κάθε περιττό στοιχείο συσκευασίας έχει παραληφθεί. Η συσκευασία έχει γίνει έτσι ώστε να είναι εύκολος ο διαχωρισμός σε τρία υλικά: χαρτόνι (κουτί), αφρώδες πολυστυρένιο (υλικό προστασίας από χτυπήματα) και πολυαιθυλένιο (σακουλάκια, προστατευτικό αφρώδες φύλλο).

Το σύστημα αποτελείται από υλικά που μπορούν να ανακυκλωθούν και να επαναχρησιμοποιηθούν εάν αποσυναρμολογηθεί από μια ειδικευμένη εταιρεία. Τηρείτε τους τοπικούς κανονισμούς σχετικά με την απόρριψη υλικών συσκευασίας, άδειων μπαταριών ή παλιού εξοπλισμού.



Be responsible
Respect copyrights

Η πραγματοποίηση αντιγράφων υλικού που φέρει προστασία αντιγραφής, όπως προγραμμάτων υπολογιστών, αρχείων, μεταδόσεων και ηχογραφήσεων, άνευ σχετικής εξουσιοδότησης, ενδέχεται να συνιστά καταστρατήγηση των δικαιωμάτων πνευματικής ιδιοκτησίας, και ως εκ τούτου ποινικό αδίκημα. Δεν επιτρέπεται η χρήση του εξοπλισμού αυτού για τους σκοπούς αυτούς.

Made for



iPod



iPhone

Οι ενδείξεις «Made for iPod» και «Made for iPhone» σημαίνουν ότι ένα ηλεκτρονικό αξεσουάρ έχει σχεδιαστεί ώστε να συνδέεται ειδικά σε iPod ή iPhone αντίστοιχα και ότι

έχει πιστοποιηθεί από τους κατασκευαστές ότι πληροί τα πρότυπα απόδοσης της Apple. Η Apple δεν φέρει καμία ευθύνη για τη λειτουργία της παρούσας συσκευής ή της συμμόρφωσής της προς τα πρότυπα ασφαλείας και τα κανονιστικά πρότυπα. Να σημειωθεί ότι η χρήση του εν λόγω αξεσουάρ με iPod ή iPhone ενδέχεται να επηρεάσει την ασύρματη απόδοση.

Οι ονομασίες iPod και iPhone είναι εμπορικά σήματα της Apple Inc., καταχωρημένα στις Η.Π.Α. και σε άλλες χώρες.

Η συσκευή περιλαμβάνει την παρακάτω ετικέτα:



Σημείωση

- Η πινακίδα τύπου βρίσκεται στο πίσω μέρος της συσκευής.



Specifications are subject to change without notice
2014 © WOOX Innovations Limited. All rights reserved.
Philips and the Philips' Shield Emblem are registered trademarks
of Koninklijke Philips N.V. and are used by WOOX Innovations
Limited under license from Koninklijke Philips N.V.

DCM1170_UM_12_V4.0

