

www.philips.com/welcome

adresinde ürününüzü kaydedin ve destek alın

DCM1130



Kullanım kılavuzu

PHILIPS

İçindekiler

1	Önemli	3
	Güvenlik	3
	Bildirim	4

2	Mikro Müzik Sisteminiz	6
	Giriş	6
	Kutunun içindekiler	6
	Ana ünite hakkında genel bilgiler	7
	Uzaktan kumanda hakkında genel bilgiler	8

3	Başlarken	10
	Hoparlörleri bağlayın	10
	Gücü bağlama	10
	Uzaktan kumandanın hazırlanması	10
	Açma	11
	Saati ayarlama	11

4	Oynatın	12
	Temel oynatma işlemleri	12
	Diskten çalma	12
	USB'den oynatma	12
	Ses ayarlama	13

5	iPod/iPhone oynatma	14
	Uyumlu iPod/iPhone	14
	iPod/iPhone cihazını yükleme	14
	iPod/iPhone cihazını şarj etme	14
	iPod/iPhone'u dinleme	14
	iPod/iPhone cihazını çıkarma	14

6	FM radyo dinleyin	15
	FM radyo istasyonlarını ayarlama	15

	Radyo istasyonlarını otomatik olarak programlayın	15
	Radyo istasyonlarını manuel olarak programlayın	15
	Radyo istasyonu hafızasını ayarlama	15
	RDS bilgilerini gösterme	16

7	Diğer özellikler	17
	Alarm zamanlayıcısını ayarlama	17
	Kapanma zamanını ayarlama	17
	Harici ses cihazından müzik dinleme	17
	Kulaklıktan dinleme	17

8	Ürün bilgileri	18
	Özellikler	18
	USB oynatılabilirlik bilgileri	18
	Desteklenen MP3 disk formatları	19

9	Sorun giderme	20
----------	----------------------	-----------

1 Önemli

Güvenlik

Bu güvenlik sembollerini öğrenin



Bu 'yıldırım' sembolü, ünitenizdeki yalıtılmamış materyallerin elektrik çarpmasına neden olabileceği anlamına gelir. Evinizdeki herkesin güvenliği için, lütfen ürün muhafazalarını çıkarmayın.

'Ünlem işareti', çalışma ve bakım sorunlarını önlemek için ekteki ilgili bilgileri dikkatle okumanız gereken özelliklere dikkat çeker. UYARI: Yangın veya elektrik çarpması riskini azaltmak için, bu ürün yağmura ya da neme maruz bırakılmamalıdır ve vazolar gibi sıvıyla dolu objeler bu ürünün üzerine yerleştirilmemelidir.

DİKKAT: Elektrik çarpmasını önlemek için fişin geniş ucunu geniş yuvaya tamamen oturacak şekilde takın.

Önemli Güvenlik Talimatları

- Tüm uyarıları dikkate alın.
- Tüm talimatları izleyin.
- Bu cihazı suya yakın yerlerde kullanmayın.
- Yalnızca kuru bezle temizleyin.
- Havalandırma deliklerini kapatmayın. Üreticinin talimatlarına göre kurun.
- Radyatör, kalorifer ızgarası, soba gibi ısı kaynaklarının veya ısı üreten diğer cihazların (amplifikatörler dahil) yanına kurmayın.
- Güç kablosunun, özellikle fişlerde, prizlerde ve cihazdan çıktıkları yerlerde üzerine basılmasını veya sıkışmasını önleyin.

- Yalnızca üretici tarafından belirtilen ek parçalar/aksesuarlar kullanın.
- Gök gürültülü havalarda veya uzun süre kullanılmadığında cihazın fişini çekin.
- Tüm servis işlemleri için yetkili servis personeline başvurun. Güç kaynağı kablosu veya fişinin zarar görmesi, cihaza sıvı dökülmesi veya içine nesne düşmesi, cihazın yağmur veya neme maruz kalması, normal şekilde çalışmaması veya yere düşmesi gibi nedenlerle cihazın zarar görmesi durumunda servis işlemi gerekir.
- Pil kullanım UYARISI – Fiziksel yaralanmaya, eşyaların veya ünitenin hasar görmesine neden olabilecek pil sızıntısını engellemek için:
 - Tüm pilleri + ve - ünitenin üzerinde gösterilen yere gelecek şekilde, doğru biçimde takın.
 - Pilleri karıştırmayın (eski ve yeni veya karbon ve alkalin vs.).
 - Ünite uzun süre kullanılmıyacaksa pilleri çıkarın.
 - Piller (takılı pil paketi veya piller), gün ışığı, ateş vb. gibi aşırı sıcak ortamlara maruz bırakılmamalıdır.
- Cihazlar, sıvı damlamasına veya sıçramasına maruz bırakılmamalıdır.
- Cihazın üzerine tehlikeli olabilecek nesnelere (ör. sıvı dolu nesnelere, yanan mumlar) koyulmamalıdır.
- ANA ŞEBEKE fişi veya cihaz bağlantısının bağlantı kesme cihazı olarak kullanıldığı yerlerde, bağlantı kesme cihazı kullanıma hazır bir durumda kalmalıdır.

Uyarı

- Bu ürünün muhafazasını kesinlikle çıkarmayın.
- Bu ürünün hiçbir parçasını yağlamayın.
- Bu ürünü hiçbir zaman diğer elektrikli ekipmanların üzerine koymayın.
- Ürünün içindeki lazer ışınına kesinlikle bakmayın.
- Cihazın güç bağlantısını kesebilmek için güç kablosu, fiş veya adaptöre her zaman kolayca erişebileceğinizden emin olun.

**Dikkat**

- Burada belirtilenler haricinde kontrol veya ayarlar kullanılması ya da prosedürler uygulanması, tehlikeli radyasyona maruz kalmaya veya başka tehlikeli işlemlere neden olabilir.

İşitme güvenliği**Aşırı olmayan ses seviyesinde dinleyin.**

- Kulaklıkları yüksek ses seviyesinde kullanmak işitme kaybına neden olabilir. Bu ürün, bir dakikadan az bir süre maruz kalırsa bile, normal bir insan için işitme kaybına neden olabilecek desibel aralıklarında ses üretebilir. Daha yüksek desibel aralıkları, halihazırda işitme kaybı olan kişilere önerilmektedir.
- Ses aldatıcı olabilir. Zaman içinde, rahat işitme seviyeniz daha yüksek ses seviyelerine uyum sağlar. Bu nedenle, uzun süreli dinlemenin ardından 'normal' gibi gelen ses seviyesi gerçekte yüksek ve işitme duyunuza zararlı olabilir. Buna karşı korunmak için ses seviyesini, işitme duyunuz uyum sağlamadan önce güvenli bir seviyeye ayarlayın ve o seviyede bırakın.

Güvenli bir ses seviyesi belirlemek için:

- Ses seviyesi kontrolünüzü düşük şekilde ayarlayın.
- Distorsiyonsuz, rahat ve net bir şekilde duymaya başlayana kadar ses seviyesini yavaş yavaş artırın.

Makul süreler boyunca dinleyin:

- Normalde 'güvenli' olan seviyelerde bile sese uzun süre maruz kalmak da işitme kaybına neden olabilir.
- Cihazınızı makul süreler boyunca dinleyin ve zaman zaman dinlemeye ara verin.

Kulaklıklarınızı kullanırken aşağıdaki hususları göz önünde bulundurun.

- Makul süreler boyunca, makul ses seviyelerinde dinleyin.
- İşitme duyunuzu uyum sağladıkça ses seviyesini artırmamaya dikkat edin.

- Ses seviyesini, çevrenizi duyamayacağınız kadar yükseltmeyin.
- Potansiyel olarak tehlikeli durumlarda dikkatle davranmalı veya dinlemeye geçici olarak ara vermelisiniz. Motorlu bir taşıt kullanırken, bisiklete binerken, kaykay kullanırken, vb. kulaklık kullanmayın; bu durum trafik tehlikesi yaratabilir ve birçok bölgede yasaktır.

Bildirim

Bu ürün, Avrupa Birliği radyo parazit gereksinimlerine uygundur. Bu ürün, aşağıdaki yönerge ve yönetmeliklere uygundur: 2004/108/EC ve 2006/95/EC Cihaz üzerinde yapılan, Philips Consumer Lifestyle tarafından açıkça onaylanmayan her türlü değişiklik, kullanıcının bu cihazı çalıştırma yetkisini geçersiz kılabılır.



Ürününüz, geri dönüşüme tabi tutulabilen ve yeniden kullanılabilen, yüksek kalitede malzeme ve parçalardan tasarlanmış ve üretilmiştir.



Bir ürüne, çarpı işaretli tekerlekli çöp arabası işaretli etiket yapıştırılması, söz konusu ürünün 2002/96/EC sayılı Avrupa Yönergesi kapsamında olduğu anlamına gelir.

Lütfen, elektrikli ve elektronik ürünlerin toplanması ile ilgili bulunduğunuz yerdeki sistem hakkında bilgi edinin.

Lütfen, yerel kurallara uygun hareket edin ve eskiyen ürünlerinizi, normal evsel atıklarınızla birlikte atmayın. Eskiyen ürününüzün atık işlemlerinin doğru biçimde gerçekleştirilmesi,

çevre ve insan sağlığı üzerinde olumsuz etki oluşturulmasını önlemeye yardımcı olur:



Ürününüzde 2006/66/EC sayılı Avrupa Direktifi kapsamında düzenlenen ve normal evsel atıklarla atılmaması gereken piller kullanılmaktadır. Atık işleminin düzgün biçimde gerçekleştirilmesi, çevre ve insan sağlığı üzerinde olumsuz etki oluşturulmasını önlemeye yardımcı olduğundan, lütfen pillerin ayrıca toplanması hakkındaki yerel kurallar hakkında bilgi edinin.

Çevresel bilgiler

Gereksiz tüm ambalaj malzemeleri çıkarılmıştır. Ambalajı üç malzemeye kolayca ayrılabilir şekilde yapmaya çalıştık: karton (kutu), polistiren köpük (tampon) ve polietilen (torbalar; koruyucu köpük tabakası.)

Sisteminiz, uzman bir firma tarafından parçalanması halinde geri dönüştürülebilir ve kullanılabilir malzemelerden oluşmaktadır. Lütfen ambalaj malzemelerinin, tükenen pillerin ve eski donanımın atılmasında yerel yönetmeliklere uygun hareket edin.



Bilgisayar programları, dosyalar, yayınlar ve ses kayıtları da dahil olmak üzere kopyalamaya karşı korumalı malzemenin yetkilendirilmemiş kopyalarının hazırlanması, telif hakkı ihlali anlamına gelebilir ve suç teşkil edebilir. Bu cihaz, bu tür amaçlarla kullanılmamalıdır.



“iPod için üretilmiştir” ve “iPhone için üretilmiştir”, bir elektronik cihazın özellikle iPod veya iPhone ile bağlantı kurmak için tasarlandığı ve geliştirici tarafından Apple performans standartlarına uygunluğunun onaylandığı anlamına gelir. Apple, cihazın çalışması veya güvenlik ve yasal standartlar ile uyumluluğundan

sorumlu değildir. Bu aksesuarın iPod veya iPhone ile kullanılmasının kablosuz performansını etkileyebileceğini unutmayın. iPod ve iPhone, Apple Inc.'in ABD'de tescilli olan ticari markalarıdır. tescilli ticari markasıdır.

Bu cihaz aşağıdaki etiketi içerir:



Not

- Tip plakası, ünitenin alt kısmında bulunur.

2 Mikro Müzik Sisteminiz

Bu ürünü satın aldığınız için tebrikler, Philips'e hoş geldiniz! Philips'in sunduğu destekten tam olarak yararlanmak için, ürününüzü www.philips.com/welcome adresinde kaydettirin.

Giriş

Bu cihazla şunları yapabilirsiniz:

- Diskler, USB cihazları, iPod, iPhone ve diğer harici cihazlardan müzik dinleme,
- Radyo istasyonlarını dinleme.

Bu ses efektleriyle ses çıkışını zenginleştirebilirsiniz:

- Dijital Ses Kontrolü (DSC)
- Dinamik Bas Kuvvetlendirme (DBB)

Cihaz şu ortam formatlarını destekler:

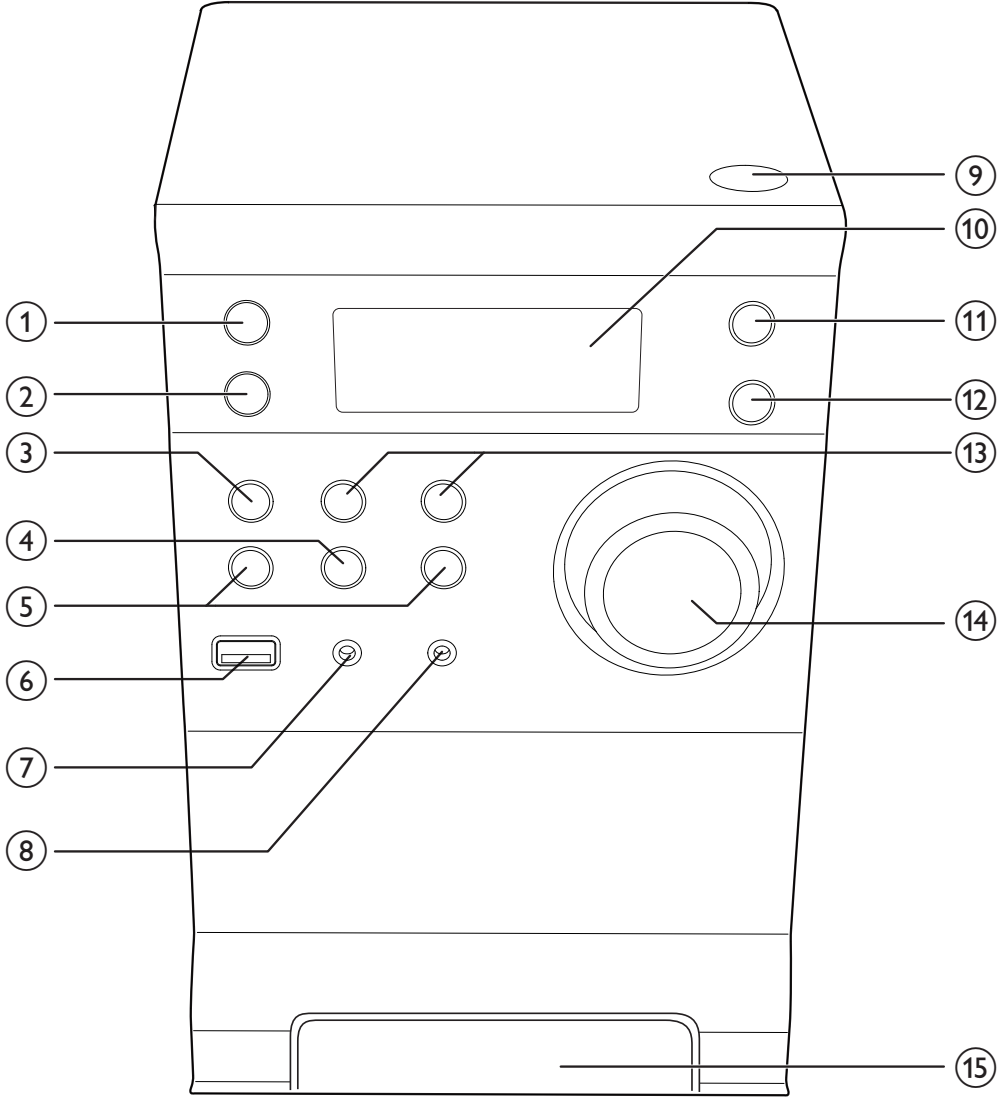


Kutunun içindekiler

Ambalaj içeriğini kontrol edin:

- Ana ünite
- 2 X hoparlör kutusu
- Uzaktan kumanda
- MP3 bağlantı kablosu
- Hızlı başlangıç kılavuzu
- Kullanım kılavuzu

Ana ünite hakkında genel bilgiler



① 

- Ana üniteyi açar.
- Bekleme moduna geçer.

② **SOURCE**

- Bir kaynak seçin.

③ **■ STOP**

- Oynatmayı durdurur veya program siler.

④ **▶|| PLAY/PAUSE**

- Oynatmayı başlatır veya duraklatır.

⑤ **◀◀ / ▶▶ ÖNCEKİ/SONRAKİ**

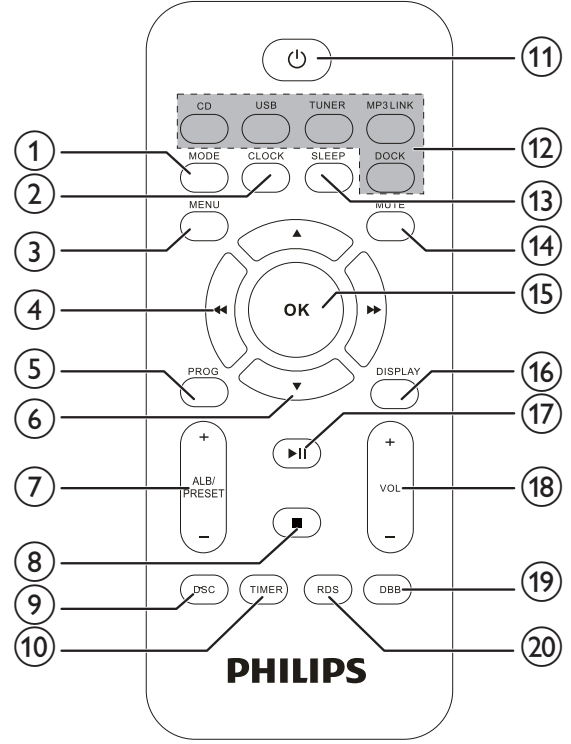
- Önceki/sonraki parçaya atlar.
- Bir parça veya diskte hızlı geri alma ya da hızlı ileri alma.
- Bir radyo istasyonu ayarlayın.
- Saati ayarlar.

⑥ 

- USB depolama cihazına bağlanır.

- ⑦ **MP3-LINK**
 - Harici ses cihazına bağlanır.
- ⑧ **iPod/iPhone**
 - Kulaklığa bağlanır.
- ⑨ **▲**
 - Disk bölmesini açar veya kapatır.
- ⑩ **Gösterge paneli**
 - Geçerli durumu gösterir.
- ⑪ **MODE**
 - CD'de veya USB kaynağında tekrar/rastgele çalma modunu seçer.
- ⑫ **CLOCK**
 - Saati ayarlar.
- ⑬ **ALB/PRESET +/-**
 - Bir radyo istasyon hafızası seçer.
 - Önceki/sonraki albüme atlar.
- ⑭ **VOLUME(Ses seviyesi düğmesi)**
 - Ses düzeyini ayarlayın.
- ⑮ **iPod/iPhone için dock tabanı**

Uzaktan kumanda hakkında genel bilgiler



- ① **MODE**
 - CD'de veya USB kaynağında tekrar/rastgele çalma modunu seçer.
- ② **CLOCK**
 - Saati ayarlar.
- ③ **MENU**
 - iPod/iPhone menüsüne erişir.
- ④ **◀ / ▶**
 - Bir parça veya diskte hızlı geri alma ya da hızlı ileri alma.
 - Önceki/sonraki parçaya atlar.
 - Bir radyo istasyonu ayarlayın.
 - Saati ayarlar.
- ⑤ **PROG**
 - Parçaları programlar.
 - Radyo istasyonları programlayın.
- ⑥ **▲ / ▼**
 - iPod/iPhone menüsünde gezinir.

- ⑦ **ALB/PRESET+/-**
- Önceki/sonraki albüme atlar.
 - Önceden ayarlı bir radyo istasyonunu seçer.
- ⑧ **■**
- Oynatmayı durdurur veya program siler.
- ⑨ **DSC**
- Önceden ayarlanmış bir ses ayarı seçer: POP, JAZZ, ROCK veya CLASSIC.
- ⑩ **TIMER**
- Alarm zamanlayıcısını ayarlar.
- ⑪ **⏻**
- Ana üniteyi açar.
 - Bekleme moduna geçer.
- ⑫ **Kaynak seçme tuşları**
- Bir kaynak seçin.
- ⑬ **SLEEP**
- Uyku zamanlayıcısını ayarlar.
- ⑭ **MUTE**
- Sesi kapatır.
- ⑮ **OK**
- Bir seçimi onaylar.
- ⑯ **DISPLAY**
- Çalma bilgilerini görüntüler.
- ⑰ **▶||**
- Oynatmayı başlatır veya duraklatır.
- ⑱ **VOL +/-**
- Ses düzeyini ayarlayın.
- ⑲ **DBB**
- Dinamik bas güçlendirmeyi açar veya kapatır.
- ⑳ **RDS**
- Seçilen FM radyo istasyonları için: RDS bilgilerini görüntüler.

3 Başlarken

! Dikkat

- Burada belirtilenler haricinde kontrol veya ayarlar kullanılması ya da prosedürler uygulanması, tehlikeli radyasyona maruz kalmaya veya başka tehlikeli işlemlere neden olabilir.

Bu bölümdeki talimatları her zaman sırasıyla takip edin.

Philips ile iletişim kurduğunuzda, cihazın seri ve model numaraları istenir. Model numarası ve seri numarası, cihazın alt kısmındadır. Numaraları buraya yazın:

Model No. _____

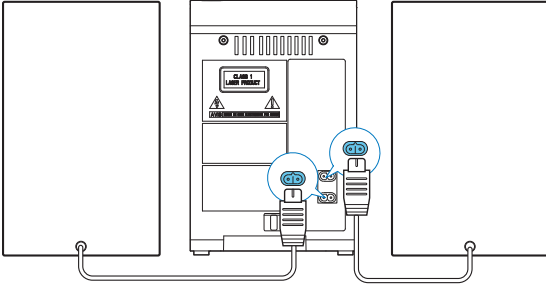
Seri No. _____

Hoparlörleri bağlayın

Not

- En iyi ses için sadece birlikte verilen hoparlörleri kullanın.
- Yalnızca birlikte verilen hoparlörlerle aynı veya daha yüksek empedanslı hoparlörler kullanın. Bu kılavuzun Teknik özellikler başlıklı bölümüne bakın.

Hoparlör kablolarını, cihazın arkasındaki hoparlör girişi soketlerine tam olarak sokun.

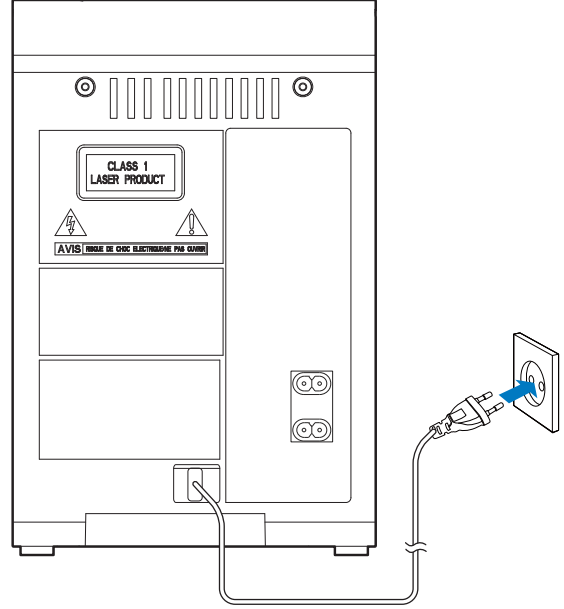


Gücü bağlama

! Dikkat

- Ürüne hasar verme riski! Güç kaynağı geriliminin ünitenin arkasında veya altında belirtilen gerilimle aynı olduğundan emin olun.
- Elektrik çarpması tehlikesi! AC güç kablosunu çıkarırken, her zaman fişi prizden çekin. Kesinlikle kabloyu çekmeyin.
- AC güç kablosunu bağlamadan önce, diğer bütün bağlantıları yaptığınızdan emin olun.

Güç kablosunu prize takın.



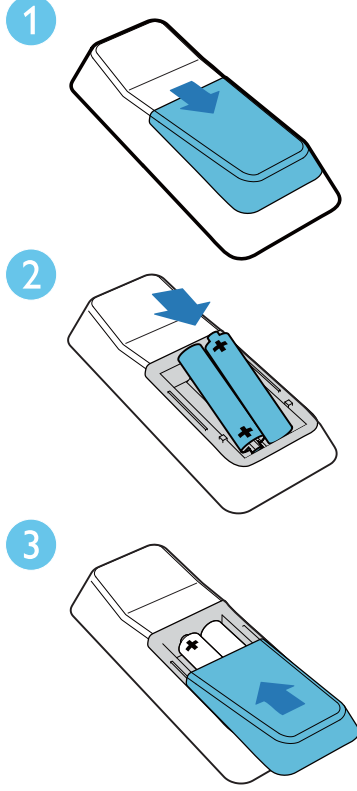
Uzaktan kumandanın hazırlanması

! Dikkat

- Patlama riski! Pilleri ısıdan, güneş ışığından veya ateşten uzak tutun. Pilleri asla ateşe atmayın.
- Pil ömrünün azalması riski! Farklı marka veya tipte pilleri asla bir arada kullanmayın.
- Ürüne hasar verme riski! Uzaktan kumanda uzun süre kullanılmadığında, pilleri çıkarm.
- Pil yanlış takıldığında patlama tehlikesi söz konusu olur. Yalnızca aynı veya eşdeğer pille değiştirin.

Uzaktan kumanda pilini takmak için:

- 1 Pil bölmesini açın.
- 2 Kutuplar (+/-) gösterilen yere gelecek şekilde 2 adet AAA pil takın.
- 3 Pil bölmesini kapatın.



Açma

Açmak için \odot tuşuna basın.

↳ Cihaz, en son seçilen kaynağa döner.

İpucu

- Bekleme modundayken üniteyi açmak için **kaynak seçme tuşlarına** da basabilirsiniz.

Bekleme moduna geçme

Cihazı bekleme moduna geçirmek için \odot düğmesine tekrar basın.

↳ Saat (ayarlanmışsa) gösterge panelinde görüntülenir.

Not

- Ünite 15 dakika hiçbir işlem yapılmadığında otomatik olarak bekleme moduna geçer.

Saati ayarlama

- 1 Bekleme modunda, saat ayarı modunu etkinleştirmek için uzaktan kumanda **CLOCK** tuşunu basılı tutun.
↳ 12/24 saat formatı yanıp söner.
- 2 Formatı seçmek için \lll / \ggg tuşuna arka arkaya basın.
↳ Saat haneleri görüntülenir ve yanıp sönmeye başlar.
- 3 Saati ayarlamak için \lll / \ggg tuşuna basın.
- 4 **CLOCK** tuşuna basın.
↳ Dakika haneleri görüntülenir ve yanıp sönmeye başlar.
- 5 Dakikayı ayarlamak için \lll / \ggg tuşuna basın.
- 6 Onaylamak için **CLOCK** tuşuna basın.
 - Kaydetmeden saat ayarı modundan çıkmak için \blacksquare tuşuna basın.
- 7 Saati görüntülemek için **CLOCK** tuşuna basın.

Not

- Boş bekleme modunda 90 saniye geçtikten sonra (hiçbir tuşa basılmamıştır), sistem saat ayarı modundan otomatik olarak çıkar.

4 Oynatın

Temel oynatma işlemleri

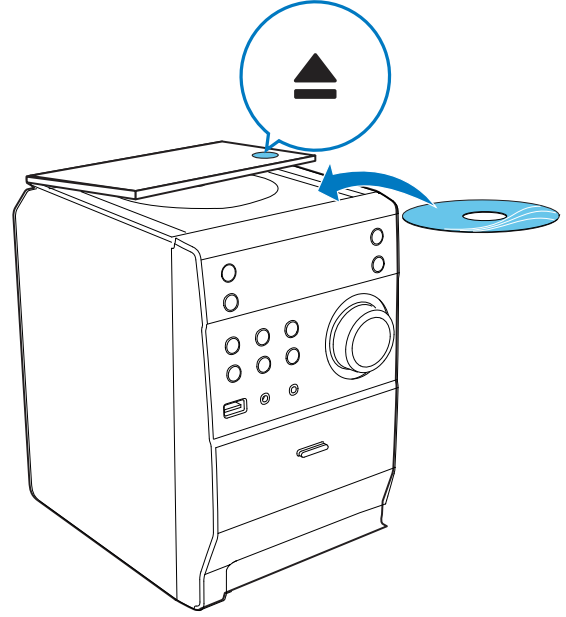
Oynatmayı aşağıdaki işlemlerle kontrol edebilirsiniz.

Tuş	Görev
◀▶ / ▶▶	Bir parça veya dosya seçmek için. Çalma sırasında parçayı hızlı ileri/geri almak için basın ve basılı tutun, ardından çalmayı devam ettirmek için serbest bırakın.
▶	Çalma sırasında duraklatmak/devam ettirmek için.
DISPLAY	Farklı çalma bilgisi göstermek için.
MODE	Bir tekrar çalma modu seçmek için. [REP] (tekrarla): geçerli parçayı tekrarlayarak çalar. [REP ALL] (tümünü tekrarla): tüm parçaları tekrarlayarak çalar. [SHUF](karışık): parçaları rasgele çalar. Normal çalma moduna dönmek için arka arkaya basın.

Parçayı doğrudan seçmek için sayı tuşlarını da kullanabilirsiniz.

Diskten çalma

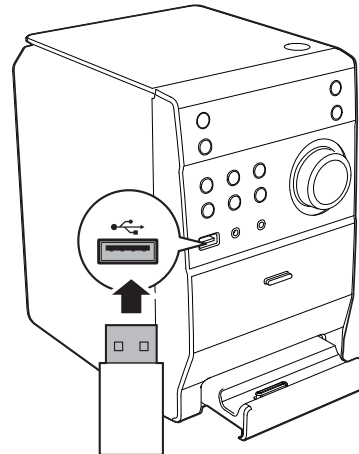
- 1 CD kaynağını seçmek için **CD** tuşuna basın.
- 2 ▲ tuşuna basın.
↳ Disk bölmesi açılır.
- 3 Baskılı tarafı yukarı gelecek şekilde bir disk yerleştirip disk bölmesini kapatın.
- 4 Oynatma otomatik olarak başlar.
 - Çalma başlamazsa, bir parça seçmek için ◀▶ / ▶▶ tuşuna basın, ardından ▶|| tuşuna basın.



USB'den oynatma

USB cihazındaki çalınabilir ses içeriğinin desteklenen formatta olduğundan emin olun.

- 1 USB cihazını USB soketine takın.
- 2 USB kaynağını seçmek için **USB** tuşuna basın.
↳ Çalma otomatik olarak başlar. Çalma işlemi başlamazsa bir dosya seçmek için ◀▶ / ▶▶ tuşlarına basın. Ardından ▶|| tuşuna basın.



Ses ayarlama

Çalma sırasında, ses düzeyini aşağıdaki işlemleri yaparak ayarlayabilirsiniz.

Tuş	Görev
VOL +/-	Ses düzeyini yükseltmek/düşürmek için.
MUTE	Sesi susturmak/geri yüklemek için.
DBB	Dinamik bas artışını açar veya kapatır. DBB açıldığında, [DBB] görüntülenir.
DSC	İstediğiniz ses efektini seçmek için: [POP] (pop) [JAZZ] (jazz) [CLASSIC] (klasik) [ROCK] (rock)

5 iPod/iPhone oynatma

Bu sistem, iPod/iPhone/iPad için bir dock istasyonuyla donatılmıştır. Bağlantı istasyonuna bağlı sistemdeki müzikleri güçlü hoparlörlerden dinleyebilirsiniz.

Uyumlu iPod/iPhone

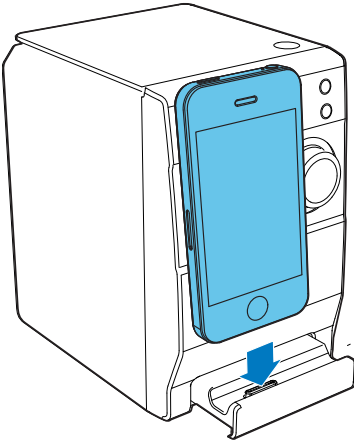
Ünite, şu iPod/iPhone modellerini destekler:

Hedeflenen cihaz:

- iPod touch (1., 2., 3. ve 4. nesil)
- iPod classic
- iPod nano (1., 2., 3., 4., 5. ve 6. nesil)
- iPhone 4S
- iPhone 4
- iPhone 3GS
- iPhone 3G
- iPhone

iPod/iPhone cihazını yükleme

- 1 Dock tabanı bölmesini açmak için itin.
- 2 iPod/iPhone/iPad'i dock'a yerleştirin.



iPod/iPhone cihazını şarj etme

Cihaz elektrik kaynağına bağlandığında, dock'a yerleştirilen iPod/iPhone otomatik olarak şarj olmaya başlar.



Not

- iPod classic dock'ta şarj edilemez.



İpucu

- Belirli iPod modellerinde, şarj göstergesi bir dakika kadar sonra görünebilir.

iPod/iPhone'u dinleme

- 1 iPod/iPhone kaynağını seçmek için **DOCK** tuşuna basın.
- 2 Dock'a yerleştirdiğiniz iPod/iPhone/iPad cihazınızda seçtiğiniz parçayı çalın.
 - Çalmayı duraklatmak/çalmaya devam etmek için **▶||** tuşuna basın.
 - Çalma sırasında arama yapmak için: **◀◀ / ▶▶** tuşunu basılı tutun, sonra tuşu bırakıp normal çalmayı sürdürün.
 - Menü dolaşmak için **▲ / ▼** tuşuna basın.
 - Bir seçimi onaylamak için **OK** tuşuna basın.

iPod/iPhone cihazını çıkarma

- 1 iPod/iPhone/iPad cihazını dock'tan alın.
- 2 Dock tabanını kapatın.

6 FM radyo dinleyin

FM radyo istasyonlarını ayarlama

Not

- Birlikte verilen FM anteni bađladıđınızdan ve tam olarak ađtıđınızdan emin olun.

- 1 **TUNER** tuşuna basın.
- 2 Bir radyo istasyonunu ađmak için ◀◀ / ▶▶ tuşlarına iki saniye basın.
- 3 Frekans deđiřmeye bařladıđında tuşu bırakın.
↳ FM radyo alıcısı otomatik olarak alımı en güçlü olan istasyona ayarlanır.
- 4 Daha fazla istasyon ayarlamak için 2-3 adımlarını tekrarlayın.

Zayıf bir istasyonu ayarlamak için:

En iyi sinyal alımını buluncaya kadar ◀◀ / ▶▶ tuşuna arka arkaya basın.

Radyo istasyonlarını otomatik olarak programlayın

Not

- En fazla 20 adet radyo istasyon hafızası programlayabilirsiniz.

FM radyo modunda, otomatik programlamayı etkinleřtirmek için **PROG** düđmesini 3 saniye basılı tutun.

↳ **[AUTO]** (otomatik) görüntülenir.

↳ Cihaz tüm FM radyo istasyonlarını otomatik olarak kaydeder ve sonra ilk istasyon hafızasındaki istasyonu yayınlar.

Radyo istasyonlarını manuel olarak programlayın

Not

- En fazla 20 adet radyo istasyon hafızası programlayabilirsiniz.

- 1 Bir radyo istasyonu ayarlar.
- 2 Programlama modunu etkinleřtirmek için **PROG** düđmesine basın.
- 3 Bu radyo istasyonuna 1'den 20'ye kadar bir numara atamak için **ALB/PRESET+/-** tuşuna basın, ardından onaylamak için **PROG** tuşuna basın.
↳ İstasyon hafızası numarası ve frekansı görüntülenir.
- 4 Bařka istasyonları programlamak için 2-3 arası adımları tekrarlayın.

Not

- Programlanmış bir istasyonu kaldırmak için yerine bařka bir istasyon kaydedin.

Radyo istasyonu hafızasını ayarlama

Ön ayar numarasını seđmek için **ALB/PRESET+/-** tuşuna basın.

RDS bilgilerini gösterme

RDS (Radyo Veri Sistemi), FM istasyonlarının ek bilgiler göstermelerine olanak sağlayan bir servistir. Bir RDS istasyonunu ayarlarsanız, bir RDS simgesi ve istasyon adı görüntülenir:

- 1 Bir RDS istasyonunu ayarlayın.
- 2 Aşağıdaki bilgiler (varsa) arasında dolaşmak için **RDS** düğmesine arka arkaya basın:
 - ↳ İstasyon adı
 - ↳ Program türü, örneğin **[NEWS]** (haberler), **[SPORT]** (spor), **[POP M]** (pop müzik)...
 - ↳ Radyo metni
 - ↳ Frekans

Saati RDS istasyonuyla senkronize etme

Ünitede gösterilen saati RDS istasyonundaki saatle senkronize edebilirsiniz.

- 1 Saat sinyallerini aktaran RDS radyo istasyonunu ayarlayın.
- 2 **RDS** tuşuna 2 saniyeden uzun süre basın.
 - ↳ **[CT SYNC]** görüntülenir ve ünite RDS saatini otomatik olarak okur.
 - ↳ Saat sinyali alınmazsa, **[NO CT]** görüntülenir.



Not

- Aktarılan saatin kesinliği saat sinyalini aktaran RDS istasyonuna bağlıdır.

7 Diğer özellikler

Alarm zamanlayıcısını ayarlama

Bu cihaz çalar saat olarak kullanılabilir. Alarm kaynağı olarak DISC, USB FM, TUNER veya DOCK'u seçebilirsiniz.

Not

- Saati doğru ayarladığınızdan emin olun.

- 1 Bekleme modunda, ekranda **[TIMER SET]** (zamanlayıcı ayarı) kayıncaya kadar **TIMER/** tuşunu basılı tutun.
↳ **[SELECT SOURCE]** (kaynak seç) ekranda görüntülenir.
- 2 Bir kaynak seçmek için **SOURCE** tuşuna arka arkaya basın: DISC, USB, FM TUNER veya DOCK.
- 3 Onaylamak için **TIMER** tuşuna basın.
↳ Saat haneleri görüntülenir ve yanıp sönmeye başlar.
- 4 Saati ayarlamak için **◀◀/▶▶** tuşuna arka arkaya basın, sonra onaylamak için **TIMER** tuşuna tekrar basın.
↳ Dakika haneleri görüntülenir ve yanıp sönmeye başlar.
- 5 Dakikayı ayarlamak için **◀◀/▶▶** tuşuna basın, sonra da onaylamak için **TIMER** tuşuna basın.
↳ **⌚** görüntülenir.

Alarm zamanlayıcısını açma/kapatma

Bekleme modunda, zamanlayıcıyı etkinleştirmek ya da devre dışı bırakmak için **TIMER** tuşuna arka arkaya basın.
↳ Zamanlayıcı etkinleşirse, **⌚** görüntülenir.

Not

- MP3 LINK modunda zamanlayıcı kullanılamaz.
- DISC/USB/DOCK kaynağı seçilirse, ancak disk takılmaz veya USB/iPod/iPhone bağlanmazsa, sistem otomatik olarak radyo kaynağına geçiş yapar.

Kapanma zamanını ayarlama

- Cihazı açtıktan sonra, bir süre seçmek için (dakika olarak) **SLEEP** tuşuna arka arkaya basın.
- ↳ Uyku zamanlayıcısı açıldığında, **zZ** görüntülenir.
 - ↳ Uyku zamanlayıcısını devre dışı bırakmak için, **zZ** görününceye kadar **SLEEP** tuşuna tekrar basın.

Harici ses cihazından müzik dinleme

MP3 çalar gibi bir harici ses cihazını bu cihaz üzerinden dinleyebilirsiniz.

- 1 Ses cihazını bağlayın.
 - Kulaklık çıkışları olan ses cihazı için: MP3 Link kablosunu **MP3-LINK** soketine veya ses cihazı üzerindeki kulaklık soketine bağlayın.
- 2 **MP3-LINK** kaynağını seçin.
- 3 Cihazı çalıştırın.

Kulaklıktan dinleme

Cihazın üzerindeki **🔊** soketine bir kulaklık takın.

8 Ürün bilgileri

Not

- Ürün bilgileri, önceden bildirilmeden değiştirilebilir.

Özellikler

Amplifikatör

Nominal Çıkış Gücü	2X5W RMS
Frekans Tepkisi	60 - 16 kHz, ± 3 dB
Sinyal Gürültü Oranı	>65 dB
Aux Girişi	0,5 V RMS 20kohm

Disk

Lazer Tipi	Yarı iletken
Disk Çapı	12cm/8cm
Desteklenen Diskler	CD-DA, CD-R, CD-RW, MP3-CD
Ses DAC	24 Bit / 44,1 kHz
Toplam Harmonik Bozukluk	%<1
Frekans Tepkisi	60 Hz -16 kHz (44,1 kHz)
S/N Oranı	>65dBA

Radyo

Ayarlama Aralığı	FM: 87.5 - 108 MHz
Şebeke Ayarı	50 KHz
Hassaslık	
- Mono, 26 dB S/N Oranı	<22 dBf
Arama seçiciliği	< 36 dBu
Toplam harmonik bozukluk	< %3
Sinyal gürültü oranı	> 45 dB

Hoparlörler

Hoparlör Empedansı	4 ohm
Hoparlör Sürücüsü	3,5 inç
Hassaslık	>82 dB/m/W

Genel bilgiler

AC gücü	110-240V, 50/60 Hz
Çalışır Durumdaki Güç Tüketimi	25 W
Beklemede Güç Tüketimi	< 1 W
Boyutlar	
- Ana Ünite (G x Y x D)	150 x 227 x 208,5 mm
- Hoparlör Kasası (G x Y x D)	140 x 227 x 158,6 mm
Ağırlık	
- Ana Ünite	1,415 kg
- Hoparlör Kasası	2 x 1,058 kg

USB oynatılabilirlik bilgileri

Uyumlu USB depolama cihazları:

- USB flash bellek (USB 2.0 veya USB 1.1)
- USB flash oynatıcılar (USB 2.0 veya USB 1.1)
- bellek kartları (bu ses sistemiyle çalışması için ayrıca kart okuyucu gerektirir)

Desteklenen formatlar:

- USB veya bellek dosyası formatı FAT12, FAT16, FAT32 (sektör boyutu: 512 bayt)
- MP3 bit oranı (veri oranı): 32-320 Kbps ve değişken bit oranı
- En fazla 8 seviyeye kadar iç içe klasör
- Albüm/klasör sayısı: en fazla 99
- Parça/başlık sayısı: en fazla 999
- ID3 etiketi v2.0 veya sonrası
- Dosya adı Unicode UTF8 olmalıdır (maksimum uzunluk: 32 bayt)

Desteklenmeyen formatlar:

- Boş albümler: Boş albüm; MP3/WMA dosyaları içermeyen bir albümdür.
- Desteklenmeyen dosya formatları atlanır: Örneğin, Word belgeleri (.doc) veya .dlf uzantısı olan MP3 dosyaları göz ardı edilir ve oynatılmaz.
- AAC, WAV ve PCM ses dosyaları
- DRM korumalı WMA dosyaları (*.wav, *.m4a, *.m4p, *.mp4, *.aac)
- WMA dosyaları

Desteklenen MP3 disk formatları

- ISO9660, Joliet
- Maksimum albüm sayısı: 512 (dosya adının uzunluğuna bağlı olarak)
- Maksimum albüm sayısı: 255
- Desteklenen örnekleme frekansları: 32 kHz, 44.1 kHz, 48 kHz
- Desteklenen bit hızları: 32~256 (kbps), değişken bit hızları

9 Sorun giderme

Uyarı

- Bu ürünün muhafazasını kesinlikle çıkarmayın.

Garantinin geçerliliğini korumak için ürünü kendi olanaklarınızla onarmaya çalışmayın.

Oynatıcıyı kullanırken sorun yaşarsanız, servis talep etmeden önce aşağıdaki noktaları kontrol edin. Sorununuz hala çözülmediyse Philips web sitesini ziyaret edin (www.philips.com/welcome). Philips ile iletişime geçerken cihazı yakınınızda bulundurun ve model numarası ile seri numarasını bildiğinizden emin olun.

Güç yok

- Cihazın AC güç kablosunun düzgün takıldığından emin olun.
- AC çıkışında güç olduğundan emin olun.
- Güç tasarrufu özelliği nedeniyle, oynatılan video bittikten sonra 15 dakika boyunca herhangi bir işlem yapılmazsa sistem otomatik olarak kapanır.

Uzaktan kumanda çalışmıyor

- Herhangi bir fonksiyon düğmesine basmadan önce, doğru kaynağı ilk olarak ana ünite yerine uzaktan kumandayla seçin.
- Uzaktan kumandayı üniteye yaklaştırın.
- Pili, kutupları (+/- işaretleri) gösterildiği biçimde hizalanmış olacak şekilde takın.
- Pili değiştirin.
- Uzaktan kumandayı doğrudan ünitenin önündeki sensöre doğru tutun.

Disk bulunamadı

- Bir disk takın.
- Diskin ters takılıp takılmadığını kontrol edin.
- Lensteki nem yoğunlaşması geçene kadar bekleyin.
- Diski değiştirin veya temizleyin.
- Tamamlanmış bir CD veya doğru formatta bir disk kullanın.

Ses yok veya ses bozuk

- Ses seviyesini ayarlayın.

- Kulaklıkların bağlantısını kesin.
- Hoparlörlerin doğru bağlanıp bağlanmadığını kontrol edin.

Ünite yanıt vermiyor

- AC fişini prizden çıkarıp yeniden takın ve ardından üniteyi tekrar açın.
- Güç tasarrufu özelliği nedeniyle, oynatılan video bittikten sonra 15 dakika boyunca herhangi bir işlem yapılmazsa sistem otomatik olarak kapanır.

USB cihazı üzerindeki bazı dosyalar görüntülenmiyor

- USB cihazındaki klasör ya da dosya sayısı, belirli bir limiti aşmıştır. Bu durum bir anza değildir.
- Bu dosyaların formatları desteklenmemektedir.

USB cihazı desteklenmiyor

- USB depolama cihazı, ünite ile uyumsuzdur. Başka bir depolama cihazını deneyin.

Zayıf radyo alımı

- Ünite ile TV'niz ya da video kaydedici arasındaki mesafeyi artırın.
- FM antenini tamamen açın.
- Bunun yerine bir açık alan FM anteni bağlayın.

Zamanlayıcı çalışmıyor

- Saati doğru ayarlayın.
- Zamanlayıcıyı açın.

Saat/zamanlayıcı ayarı silindi

- Güç kesilmiştir veya güç kablosu bağlantısı kesilmiştir.
- Saati/zamanlayıcıyı tekrar ayarlayın.



Specifications are subject to change without notice
© 2012 Koninklijke Philips Electronics N.V.
All rights reserved.

DCM1130_12_CCR_V1.0

