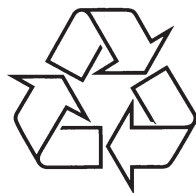


Registreerige oma toode ja saage abi kodulehelt  
[www.philips.com/welcome](http://www.philips.com/welcome)

**DCM1130**



Külastage Philipsit internetis:  
<http://www.philips.com>

Eestikeelne kasutusjuhend

<b>1. Oluline</b> .....	<b>3</b>	<b>6. Raadio kuulamine</b> .....	<b>15</b>
Ohutus.....	3	Raadiojaamade häälestamine .....	15
Teade .....	4	Raadiojaamade automaatne salvestamine .....	15
<b>2. Teie muusikasüsteem</b> .....	<b>6</b>	Raadiojaamade manuaalne salvestamine .....	15
Sissejuhatus .....	6	Eelsalvestatud raadiojaamade valimine .....	15
Mis kuulub varustusse? .....	6	RDS informatsiooni kuvamine.....	15
Ülevaade peaseadmest .....	7	<b>7. Teised funktsioonid</b> .....	<b>16</b>
Ülevaade kaugjuhtimispuldist.....	8	Äratustaimer määramine .....	16
<b>3. Alustamine</b> .....	<b>10</b>	Unetaimeri määramine .....	16
Kõlarite ühendamine.....	10	Välise heliseadme kuulamine.....	16
Vooluvõrku ühendamine.....	10	Kuulamine kõrvaklappide kaudu.....	16
Kaugjuhtimispuldi ettevalmistamine.....	10	<b>8. Tehniline informatsioon</b> .....	<b>17</b>
Sisse lülitamine .....	11	Tehnilised andmed.....	17
Kellaaja seadistamine .....	11	Informatsioon USB taasesitamise kohta.....	17
<b>4. Taasesitamine</b> .....	<b>12</b>	Toetatud MP3 plaatide formaadid.....	18
Põhilised taasesitamise funktsioonid.....	12	<b>9. Probleemide lahendamine</b> .....	<b>19</b>
Plaatide taasesitamine .....	12		
Taasesitamine USB seadmelt.....	12		
Heli muutmine .....	13		
<b>5. Taasesitamine iPodist/iPhone'ist</b> .....	<b>14</b>		
Ühilduvad iPodi/iPhone'i versioonid .....	14		
iPodi/iPhone'i ühendamine.....	14		
iPodi/iPhone'i laadimine .....	14		
iPodi/iPhone'i kuulamine .....	14		
iPodi/iPhone'i eemaldamine .....	14		



## Hoiatus

- Ärge kunagi eemaldage seadme kesta.

Mitte ühelgi tingimusel ei tohi Te üritada seadet iseseisvalt parandada, kuna see katkestab garantii. Vea tekkimisel vaadake üle allpool olevad punktid enne, kui viite seadme parandusse. Kui Te ei ole võimeline lahendama tekkinud probleemi neid vihjeid järgides, vaadake Philipsi veebilehte ([www.philips.com/welcome](http://www.philips.com/welcome)). Kui Te võtate Philipsiga ühendust, veenduge, et Teie seade on lähedal ja et Te teate seadme mudelit ja seerianumbrit.

## Puudub vool

- Veenduge, et seadme AC voolujuhe on korralikult ühendatud vooluringiga.
- Veenduge, et vooluringis on elekter olemas.
- Voolu säästmise eesmärgil lülitub seade automaatselt puhkerežiimi, kui 15 minuti jooksul peale plaadi taasesitamist ei tehta enam ühtegi toimingut.

## Kaugjuhtimispult ei tööta

- Valige enne vajutust funktsiooninupule peaseadme asemel õige allikas.
- Vähendage vahemaad kaugjuhtimispuldi ja seadme vahel.
- Kontrollige, et patareid on sisestatud õigete polaarsuste kohaselt (märked + / -).
- Asendage patareid uutega.
- Suunake kaugjuhtimispult seadme kaugsensorile.

## Plaati ei tuvastata

- Sisestage plaat.
- Veenduge, et plaat oleks sisestatud etikett üleva pool.
- Oodake, kuni läätsesele kondenseerunud niiskus aurustub.
- Asendage või puhastage plaat.
- Kasutage korralikult lõpetatud ja vormindatud plaati.

Tehnilised andmed võivad ilma ette teatamata muutuda.

© 2012 Koninklijke Philips Electronics N.V.

Kõik õigused kaitstud.

## Heli puudub või heli on moonutatud

- Reguleerige helitugevust.
- Eemaldage kõrvaklapid.
- Kontrollige, kas kõlarid on õigesti ühendatud.

## Seade ei reageeri

- Eemaldage seade vooluvõrgust ja ühendage see sinna mõne aja pärast tagasi.
- Voolu säästmise eesmärgil lülitub seade automaatselt puhkerežiimi, kui 15 minuti jooksul peale plaadi taasesitamist ei tehta enam ühtegi toimingut.

## Mõnda faili USB seadmelt pole võimalik kuvada

- USB seadmelt olevate kaustade või failide number on kindla limiidi ületanud. See nähtus ei ole viga.
- Nende failide formaate ei toetata.

## USB seadet ei toetata

- See USB seade ei ühildu seadmega. Proovige mõnda teist seadet.

## Raadiovastuvõtt on halb

- Liigutage seade televiisorist ning videomakist kaugemale.
- Pikendage FM antenn täielikult.
- Ühendage väline antenn.

## Taimer ei tööta

- Seadistage kellaag õigesti.
- Lülitage taimer sisse.

## Kellaaja/taimer seaded on kustutatud

- Voolujuhe on seinast eemaldatud või on toimunud elektrikatkestus.
- Seadistage kellaag / taimer uuesti.

### Formaadid, mida ei toetata:

- Tühjad albumid: tühi album on album, mis ei sisalda MP3/WMA faili ja seda ei kuvata.
- Mitte toetatud failiformaadid jäetakse vahele. Näiteks Wordi dokumente (.doc) või MP3 faile, mille laiend on .dlf, ignoreeritakse ja neid ei taasesitata.
- AAC, WAV, PCM helifailid
- DRM kaitsega WMA failid (.wav, .m4a, .m4p, .mp4, .aac)
- WMA failid

### Toetatud MP3 plaatide formaadid

- ISO9660, Joliet
- Maksimaalne pealkirjade arv: 512 (olenevalt faili nime pikkusest)
- Maksimaalne albumite arv: 255
- Toetatud valimimäära sagedused: 32 kHz, 44,1 kHz, 48 kHz
- Toetatud bitimäärad: 32~256 (kbps), varieeruv bitimäär

### Ohutus

#### Olulised ohutussümbolid



See "välgunool" viitab isoleerimata materjalidele. Teie seadmes, mis võivad põhjustada elektrilööki. Kõikide inimeste ohutuse tagamiseks ärge eemaldage toote kesta.

See hüüumärk juhhib tähelepanu funktsioonidele, mille kohta peaksite lugema kaasasolevaid nõuandeid, et vältida probleeme.

HOIATUS: Tulekahju või elektrilöögi riski vähendamiseks ei tohi seda seadet jätta vihma või niiskuse kätte ega asetada sellele vedelikuga täidetud objekte nagu vaasid.

HOIATUS: Elektrilöögi vältimiseks sobitage pistik seinakontaktiga.

#### Olulised ohutusinstruktsioonid

- Pöörake tähelepanu kõikidele hoiatustele.
- Järgige kõiki juhendeid.
- Ärge kasutage seadet vee lähedal.
- Puhastage ainult kuiva riidetükiga.
- Ärge blokeerige ventilatsiooniavasid. Paigaldage seadmed tootja juhendite järgi.
- Ärge paigutage seadmeid soojusallikate (radiaator, puhur, ahi) või teiste seadmete (kaasa arvatud võimendid) lähedale, mis eraldavad soojust.
- Kaitske voolujuhet pealeastumise eest ning ärge tõmmake seda kohast, kust juhe tuleb seadmest välja.
- Kasutage ainult tootja poolt tehtud lisavarustust.
- Tõmmake voolujuhe äikesetormi ajal stepslist välja või kui seadmeid ei kasutata pikema perioodi jooksul.

- Jätke kõik parandustööd sellel alal kvalifitseeritud tehnikutele. Parandamist on vaja siis, kui seadmeid on kuidagi kahjustatud, voolujuhe on kahjustatud, seadmetele on vett peale läinud või mõni objekt peale kukkunud, seadmed on sattunud vihma või niiskuse kätte, seadmed ei funktsioneerinud normaalselt või seadmed on maha kukkunud.
- Patareide kasutamise HOIATUS - Selleks, et vältida patareide lekkimist, mis võib põhjustada vigastusi inimestele, kahjustada vara või kahjustada seadet:
  - Sisestage patareid õigesti, vastavalt + ja - nagu märgitus, kaugjuhtimispuhuti.
  - Ärge kasutage erinevaid patareid koos (vana ja uus või süsinik ja leeliseline, jne.)
  - Eemaldage patareid seadmest, kui seda ei kasutata pikema aja jooksul.
  - Patareid (patareipakki või sisestatud patareid) ei tohi jätta liigse kuumuse kätte (nt. päikesevalgus, tuli ja sarnased).
- Ärge tilgutage ega pritsige seadmele vedelikke.
- Ärge asetage seadet ohuallikate lähedale (nt. vedelikega täidetud anumad, süüdatud küünlad).
- Kohtades, kus seadme ühendamiseks on kasutatud voolujuhet või pikendusjuhet, peavad need jääma vabalt ligipääsetavateks.

**! Hoiatus**

- Ärge kunagi eemaldage seadme kesta.
- Ärge kunagi määrige ühtegi seadme osa.
- Ärge kunagi asetage seadet teiste elektriliste seadmete peale.
- Hoidke seade eemal otsesest päikesevalgusest, leekidest ja kuumusest.
- Ärge kunagi vaadake otse seadme laserit.
- Veenduge, et voolujuhtmetele ja pistikutele on kergelt võimalik juurde pääseda, et vajadusel seade vooluvõrgust kiiresti eemaldada.

**! Hoiatus**

- Klahvide kasutamine, muudatuste tegemine või toimingute teostamine muul viisil kui siin kasutusjuhendis kirjeldatud, võib põhjustada ohtlikku kiirgust või teisi ohtlikke toiminguid.

**Kuulamisohutus**

**Kuulake esitust mõõdukal helitugevusel:**

- Kõrvklappide kasutamine kõrgel helitugevusel võib kahjustada Teie kuulmist. See seade võib toota heli detsibellide vahemikus, mis võib põhjustada kuulmise kadumist tavalisel inimesel, isegi kui kuulatakse vähem kui minut aega. Kõrgemaid detsibellide vahemikke pakutakse neile, kes on juba kogenud mõningast kuulmise kadumist.
- Heli võib olla petlik. Aja möödudes kuulmise mugavustsoon kohaneb valjema helitugevusega. Seega pärast pikema ajalist kuulmist võib normaalsena tunduv helitugevus olla liiga valju ja kahjulik kuulmisele. Et kaitsta end selle vastu, seadke helitugevus ohutule tasemele enne, kui kuulmine kohaneb ja jätkke sinna.

**Ohutu helitugevuse leidmine:**

- Seadke helitugevus madalale tasemele.
- Suurendage aeglaselt helitugevust, kuni kuulete seda mugavalt ja selgelt, ilma mürata.

**Kuulake mõistliku aja jooksul:**

- Pikaajaline heli kuulamine, isegi tavalisel ohutul

tasemel, võib samuti põhjustada kuulmise kadumist.

- Kasutage seadet mõistlikult ja pidage vajalikke pause.

**Tagage järgmiste juhiste järgimine kõrvklappide kasutamisel:**

- Kuulake mõistlikul tugevusel mõistliku aja jooksul.
- Olge hoolikas, et mitte reguleerida helitugevust, kui kuulmine kohaneb.
- Ärge keerake helitugevust valjuks nii, et Te ise kuule mis ümberringi toimub.
- Olge ettevaatlik või katkestage ajutiselt kasutamine potentsiaalselt ohtlikes olukordades. Ärge kasutage kõrvklappe, kui juhite mootorsõidukit, jalgratast, rula jne. See võib põhjustada liikluses ohtliku olukorra ja on seadusevastane mitmetes riikides.



**Teade**

See seade on vastavuses Euroopa Ühenduse raadiointerferentsi nõuetega.

See seade on vastavuses järgmiste direktiivide ja juhenditega: 2004/108/EC + 2006/95/EC.

Kõik seadmel tehtud muudatused või muutused, mis ei ole Philips Consumer Lifestyle poolt kirjalikult lubatud, võivad tühistada kasutaja õiguse seadet kasutada.



Teie toode on loodud ja toodetud kõrg-kvaliteetsest materjalist ja komponentidest, mida saab taaskasutada.



Kui Te näete seda läbi kriipsutatud prügikonteineriga sümbolit toote peal, siis see tähendab, et see toode vastab Euroopa direktiivile 2002/96/EC.

**Märkus**

- Toote informatsioon võib ilma ette teatamata muutuda.

**Tehnilised andmed**

**Võimendi**

Väljundi võimsus.....	2 x 5 W RMS
Sagedusvahemik .....	60 Hz – 16 KHz, ± 3 dB
Müratase signaalis.....	>65 dB
Aux sisend .....	0,5 V RMS, 20 kΩ

**CD-mängija**

Laseritüüp .....	pooljuht
Plaadi diameeter.....	12 cm / 8 cm
Toetatud formaadid .CD-DA, CD-R, CD-RW, MP3-CD	
Audio DAC .....	24 bitti / 44,1 kHz
Kogu harmooniline moonutus .....	<1%
Sageduse vastuvõtt.....	60 Hz – 16 kHz (44,1 kHz)
Müratase signaalis.....	>65 dBA

**Raadio vastuvõtt**

Sagedusvahemik.....	FM: 87,5 – 108 MHz
Kanalisisamm .....	50 KHz
Tundlikkus	
- Mono, 26 dB müratase signaalis .....	<22 dBf
Otsingu tundlikkus.....	<36 dBu
Kogu harmooniline moonutus .....	<3%
Müratase signaalis.....	>45 dB

**Kõlarid**

Kõlarite takistus .....	4 Ω
Kõlari Driver .....	8,9 cm
Tundlikkus.....	>82 dB/m/W

**Üldine informatsioon**

Vooluvõimsus.....	100-240V ~ 50/60 Hz
Voolutarbivus töörežiimis .....	20W
Voolutarbivus puhkerežiimis .....	<1W
Mõõtmed	
- Peaseade (l x k x s) .....	150 x 227 x 208,5 mm
- Kõlarikast (l x k x s) .....	140 x 227 x 158,6 mm
Kaal	
- Peaseade.....	1,415 kg
- Kõlarikast .....	2 x 1,058 kg

**Informatsioon USB taasesitamise kohta**

**Ühilduvad USB seadmed:**

- USB mäluvulka (USB 2.0 või USB 1.1)
- USB mängijad (USB 2.0 või USB 1.1)
- mälukaardid (vajavad lisaks kaardilugejat, mis töötab selle seadmega)

**Toetatud formaadid:**

- USB või mälufaili formaat FAT12, FAT16, FAT32 (sektori suurus: 512 baiti)
- MP3 bitimäär (andmemäär): 32-320 Kbps ja varieeruv bitimäär
- Juurkaustadena kuni 8 taset
- Albumite/kaustade arv: maksimaalselt 99
- Lugude/pealkirjade arv: maksimaalselt 999
- ID3 tag v2.0 või uuem
- Faili nimi Unicode UTF8 (maksimaalne pikkus: 32 baiti)

## 7. Teised funktsioonid

### Äratustaimer määramine

Seda seadet saab kasutada kui äratuskella. Äratuse allikaks saab valida DISC, USB, FM TUNER või DOCK.

#### Märkus

- Veenduge, et Te olete kellaaja korrektset määranud.

1. Vajutage ja hoidke puhkerežiimis all klahvi **TIMER**, kuni ekraanil kuvatakse [TIMER SET] (määrata taimer).  
↳ Ekraanile kuvatakse [SELECT SOURCE] (vali allikas).
2. Kasutage korduvalt klahvile **SOURCE**, et valida allikaks: **DISC, USB, FM TUNER** või **DOCK**.
3. Vajutage kinnitamiseks **TIMER**.  
↳ Kuvatakse tunninäit ja see hakkab vilkuma.
4. Vajutage korduvalt klahvi ◀◀ / ▶▶, et määrata tunninäit ja vajutage kinnitamiseks klahvile **TIMER**.  
↳ Kuvatakse minutinäit ja see hakkab vilkuma.
5. Vajutage korduvalt klahvi ◀◀ / ▶▶, et määrata minutinäit ja vajutage kinnitamiseks klahvile **TIMER**.  
↳ Ekraanil kuvatakse ☹.

### Äratustaimer aktiveerimine ja deaktiveerimine

Vajutage puhkerežiimis korduvalt klahvile **TIMER**, et aktiveerida või deaktiveerida äratustaimer.

↳ Kui äratustaimer on aktiveeritud, kuvatakse ☺.

#### Nõuanne

- Äratuskella funktsioon ei ole saadaval MP3 LINK režiimis.
- Kui allikaks on valitud DISC/USB/DOCK, kuid ühtegi CD-plaati või USB-pulka/iPodi/iPhone'i ei ole sisestatud, lülitub seade automaatselt raadiorežiimi.

### Unetaimer määramine

Kui seade on sisse lülitatud, vajutage korduvalt klahvile **SLEEP**, et valida ajaperiood (minutites).

- ↳ Kui unetaimer on aktiveeritud, kuvatakse ikoon **zZ**.  
↳ Unetaimeri välja lülitamiseks vajutage uuesti klahvile **SLEEP**, kuni **zZ** kaob ekraanilt.

### Välise heliseadme kuulamine

Selle seadme kaudu on Teil võimalik kuulata välist heliseadet (nt. MP3-mängijat).

1. Ühendage heliseade.
  - Kui heliseadmel on kõrvaklappide pesa: Ühendage varustusega kaasasolev MP3 Link kaabel seadme **MP3-LINK** pesaga ning heliseadme kõrvaklappide pesaga.
2. Valige allikaks **MP3-LINK**.
3. Alustage heliseadmega taasesitamist.

### Kuulamine kõrvaklappide kaudu

Sisestage kõrvaklapid seadme  pesa.

## ... Oluline

Palun tutvuge kohalike nõuete ja võimalustega vanade elektri- ja elektroonikaseadmete ümbertöötlemise kohta.

Palun viige end kurssi kohaleke elektriliste ja elektrooniliste seadmete kogumissüsteemiga.

Ärge hävitage seda seadet harilikku majapidamisprügi hulgas. Korrektne seadmete hävitamine aitab vältida kahju keskkonnale ja inimestevisele.



Teie toode sisaldab patareisid, mis on vastavuses Euroopa Direktiiviga 2006/66/EC ning neid ei tohi hävitada tavalise majapidamisprügi hulgas. Palun tutvuge kohalike nõuete patareide kogumise kohta. Korrektne patareide hävitamine aitab vältida kahju keskkonnale ja inimestevisele.

### Keskkonnavaline informatsioon

Selle seadme puhul ei ole kasutatud üleliigset pakkematerjali. Pakendit on lihtne eraldada kolmeks erinevaks materjaliks: kartong (karp), polüütreenplast (puhver), polüetüleen (kotike, kaitsev vahtplast).

Teie seade sisaldab materjale, mida on võimalik ümber töödelda ja korduvalt kasutada, kui seade on lahti võetud selleks liitsentseeritud ettevõttes. Pakkematerjalide, vanade patareide ning seadmete hävitamisel järgige palun kohalikke eeskirju.



**Olge vastutustundlik  
Austage autoriõiguseid**

Loata koopiategemine autoriõigustega kaitstud materjalidest (kaasa arvatud arvutiprogrammid, failid, ülekanded ja helisalvestised) võib olla autoriõiguste rikkumine ja kriminaalkorras karistatav. Seda seadet ei tohi sellisel eesmärgil kasutada.

Made for

 iPod  iPhone

"Made for iPod" ja "Made for iPhone" tähendavad, et see elektrooniline seade on loodud spetsiaalselt ühenduma iPodiga või iPhone'iga ja on vastavuses Apple'i standarditega. Apple ei vastuta selle seadme toimimise eest ega selle vastavuse eest ohutuse ja regulatiivsete standarditega. Selle seadme kasutamine koos iPodi või iPhone'iga võib mõjutada juhtmeta võrgu toimimist.

iPod ja iPhone on Apple Inc. kaubamärgid, mis on registreeritud Ameerika Ühendriikides ja teistest riikidest.

**Sellel seadmel on järgmine märgistus:**

**ESIMESE KLASSI  
LASERTOODE**

#### Märkus

- Seadme tüübiplaat asub seadme all.

## 2. Teie muusikasüsteem

Õnnitleme Teid ostu puhul ning tere tulemast Philipsisse!

Et täielikult osa saada Philipsi poolt pakutavatest võimalustest, siis registreerige oma toode aadressil [www.philips.com/welcome](http://www.philips.com/welcome).

### Sissejuhatus

#### Selle seadmega saate:

- nautida heli plaatidelt, USB seadmetelt, iPodist/iPhone'ist või teistest välistest seadmetest;
- kuulata raadiojaamu.

#### Te saate rikastada heli kasutades järgmiseid heliefekte:

- digitaakse helikontroll (DSC)
- dünaamiline bassivõimendi (DBB)

#### See seade toetab järgmiseid meediaformate:



### Mis kuulub varustusse?

Kontrollige üle ja tuvastage, kas varustusega on kaasas järgmised asjad:

- Peaseade
- Kõlarikastid x2
- Kaugjuhtimispuhast
- MP3 link kaabel
- Kiire alustamise juhend
- Kasutusjuhend

## 6. Raadio kuulamine

### Raadiojaamade häälestamine

#### Hoiatus

- Veenduge, et olete ühendanud ja täielikult pikendanud varustusega kaasasoleva antenni.

- Vajutage klahvile **TUNER**.
- Vajutage ja hoidke rohkem kui 2 sekundit all **◀◀ / ▶▶** klahve, et otsida raadiojaamu.
- Kui sageduse numbrinäit hakkab muutuma, vabastage klahv.
  - ↳ Raadio häälestub automaatselt raadiokanalile, millel on kõige tugevam signaal.
- Korrake sammu 2-3, et häälestada rohkem raadiojaamu.

#### Nõrga signaaliga raadiojaamadele häälestumiseks:

vajutage korduvalt klahvile **◀◀ / ▶▶**, kuni leiata parima vastuvõtu.

### Raadiojaamade automaatne salvestamine

#### Nõuanne

- Teil on võimalik salvestada maksimaalselt kuni 20 raadiojaama.

Vajutage ja hoidke raadiorežiimis rohkem kui 3 sekundit all **PROG** klahvi, et aktiveerida automaatne salvestamise režiim.

- ↳ Kuvatakse **[AUTO]** (automaatne otsing).
- ↳ Seade salvestab kõik raadiojaamad automaatselt ja esimesena salvestatud raadiojaama hakatakse automaatselt taasesitama.

### Raadiojaamade manuaalne salvestamine

#### Nõuanne

- Teil on võimalik salvestada maksimaalselt kuni 20 raadiojaama.

- Häälestuge raadiojaamale.
- Vajutage klahvile **PROG**, et aktiveerida salvestamise režiim.
- Vajutage klahvile **ALB/PRESET+/-**, et määrata raadiojaamale number 1-20. Vajutage kinnitamiseks klahvile **PROG**.
  - ↳ Ekraanil kuvatakse raadiojaama number ning sagedus.
- Korrake samme 2-3, et salvestada teised jaamad.

#### Nõuanne

- Salvestatud kanali üle kirjutamiseks salvestage uus kanal vana kanali peale.

### Eelsalvestatud raadiojaamade valimine

Vajutage klahvile **ALB/PRESET+/-**, et valida eelnevalt seadistatud raadiojaama number.

### RDS informatsiooni kuvamine

RDS (Radio Data System) on teenus, mis võimaldab FM raadiojaamadel kuvada lisainformatsiooni. Kui Te häälestute RDS funktsiooniga raadiojaamale, kuvatakse RDS ikoon ja raadiojaama nimi.

- Häälestuge RDS funktsiooniga raadiojaamale.
- Vajutage korduvalt klahvile **RDS**, et vahetada informatsiooni (kui saadaval):
  - ↳ Raadiokanali nimi
  - ↳ Programmi tüüp (nt. **[NEWS]** (uudised), **[SPORT]** (sport), **[POP M]** (popp-muusika)...) )
  - ↳ Raadio tekst
  - ↳ Sagedus

### Kellaaja sünkroniseerimine RDS funktsiooni kaudu

Teil on võimalik sünkroniseerida seadmel kuvatud kellaajaga RDS raadiojaamalt saadud kellaajaga.

- Häälestuge RDS funktsiooniga raadiojaamale.
- Hoidke klahvi **RDS** rohkem kui 2 sekundit all.
  - ↳ Ekraanil kuvatakse **[CT SYNC]** ja seade loeb automaatselt RDS kellaajaga.
  - ↳ Kui signaali kellaaja kohta ei ole saadaval, kuvatakse ekraanile **[NO CT]**.

## 5. Taasesitamine iPodist/iPhone'ist

Sellel seadmel on olemas alus iPodi/iPhone'i jaoks. Teil on võimalik nautida muusikat iPodist/iPhone'ist läbi antud seadme võimsate kõlarite.

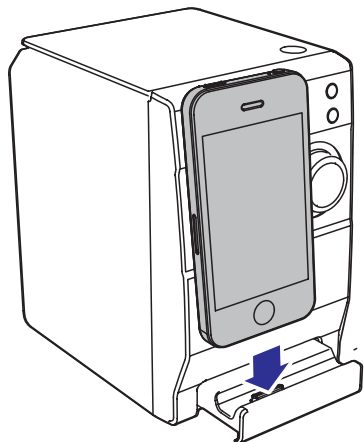
### Ühilduvad iPodi/iPhone'i versioonid

See seade toetab järgmisi iPodi ja iPhone'i mudeleid:

- iPod touch (esimene, teine, kolmas ja neljas generatsioon)
- iPod classic
- iPod nano (esimene, teine, kolmas, neljas, viies ja kuues generatsioon)
- iPhone 4S
- iPhone 4
- iPhone 3GS
- iPhone 3G
- iPhone

### iPodi/iPhone'i ühendamine

1. Vajutage, et avada iPodi/iPhone'i alus.
2. Asetage iPod/iPhone alusele.



### iPodi/iPhone'i laadimine

Kui seade on ühendatud vooluvõrku, hakkab alusega ühendatud iPod/iPhone automaatselt laadima.

#### Märkus

- Värvilise ekraaniga iPod classic ei ole alusega täielikult ühilduv ning seda ei saa selle kaudu laadida.

#### Nõuanne

- Mõne iPodi mudelite puhul võib mõni minut aega võtta, et ilmuks laadimise indikaator.

### iPodi/iPhone'i kuulamine

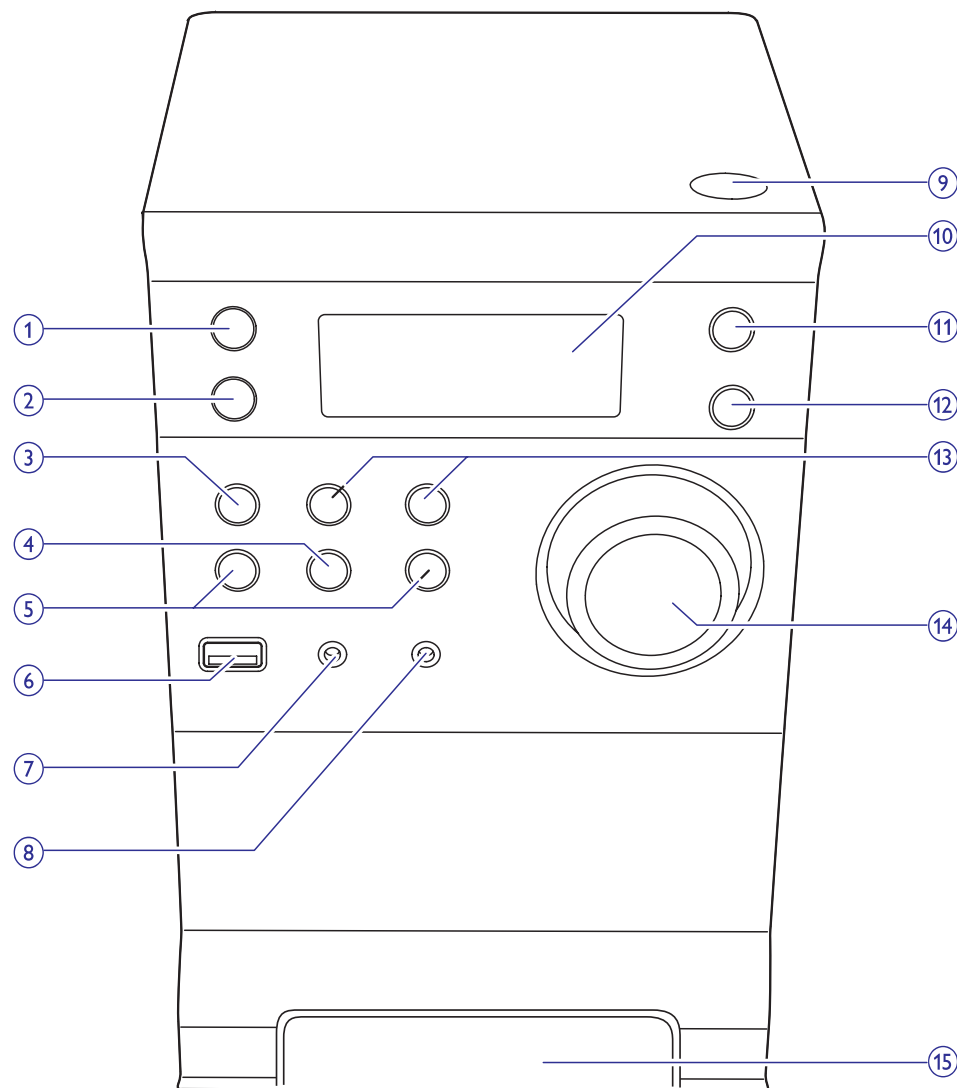
1. Vajutage klahvile **DOCK**, et valida allikaks iPod/iPhone.
2. Alustage soovitud loo taasesitamist oma ühendatud iPodis/iPhone'is.
  - Taasesitamise ajutiseks peatamiseks/taastamiseks vajutage klahvile **II**.
  - Taasesitamise ajal otsimiseks vajutage ja hoidke all klahvi **◀ / ▶**, seejärel vabastage klahv, et taastada normaalne taasesitus.
  - iPodi/iPhone'i menüüs navigeerimiseks kasutage klahve **▲ / ▼**.
  - Valiku kinnitamiseks vajutage klahvile **OK**.

### iPodi/iPhone'i eemaldamine

1. Tõmmake iPod/iPhone alusest välja.
2. Sulgege alus.

## ...Teie muusikasüsteem

### Ülevaade peaseadmest



#### 1. Power

- Lülitab seadme sisse.
- Lülitab seadme puhkerežiimi.

#### 2. SOURCE

- Valib allika.

#### 3. STOP

- Lõpetab taasesitamise või kustutab programmi.

#### 4. PLAY / PAUSE

- Alustab või peatab ajutiselt taasesitamise.



## ...Teie muusikasüsteem

### 5. <</>> PREVIOUS / NEXT

- Valib eelmise/järgmise loo.
- Kerib loo või plaadi raames kiiresti tagasi või edasi.
- Otsib raadiojaama.
- Muudab kellaega.

### 6.

- USB ühenduspesa.

### 7. MP3-LINK

- Pesa välise heliseadme ühendamiseks.

### 8.

- Kõrvaklappide pesa.

### 9.

- Avab või sulgeb plaadisahkti.

### 10. Ekraanipaneel

- Kuvab hetkestaatust.

### 11. MODE

- Valib korduv-/juhuesituse režiimi plaadil või USB allikal.

### 12. CLOCK

- Seadistab kellaega.

### 13. ALB / PRESET +/-

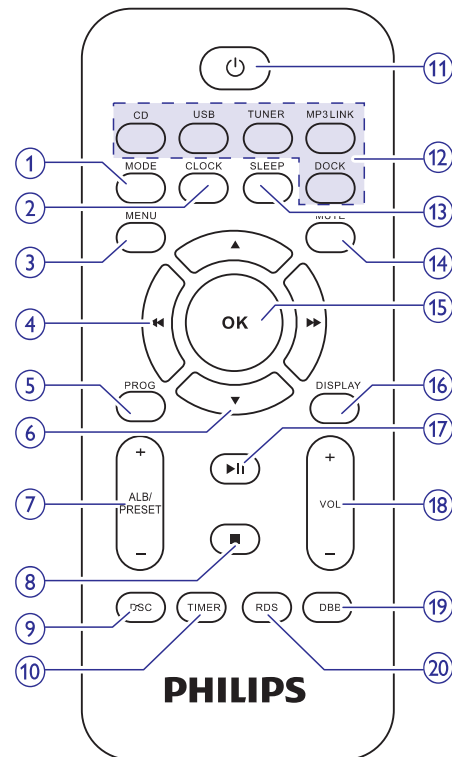
- Valib eelsalvestatud raadiojaama.
- Liigub eelmise/järgmise albumi juurde.

### 14. VOLUME (helitugevusenupp)

- Muudab helitugevust.

### 15. Alus iPodi/iPhone'i ühendamiseks

## Ülevaade kaugjuhtimispuldil



### 1. MODE

- Valib korduv-/juhuesituse režiimi plaadil või USB allikal.

### 2. CLOCK

- Seadistab kellaega.

### 3. MENU

- Siseneb iPodi/iPhone'i menüüsse.

### 4. <</>>

- Kerib loo või plaadi raames kiiresti tagasi või edasi.
- Liigub eelmise/järgmise loo juurde.
- Otsib raadiojaama.
- Muudab kellaega.

## ... Taasesitamine

### Heli muutmine

Taasesitamise ajal on võimalik muuta helitugevust järgmiste funktsioonide kaudu:

Klahv	Funktsioon
VOL +/-	Suurendab/vähendab helitugevust.
MUTE	Vaigistab/taastab heli.
DBB	Lülitab dünaamilise bassivõimendi sisse/välja. Kui DBB on aktiveeritud, kuvatakse [DBB].
DSC	Valib eelsalvestatud heliefekti: [POP] (popp) [JAZZ] (jazz) [CLASSIC] (klassikaline) [ROCK] (rock)



## 4. Taasesitamine

### Põhilised taasesitamise funktsioonid

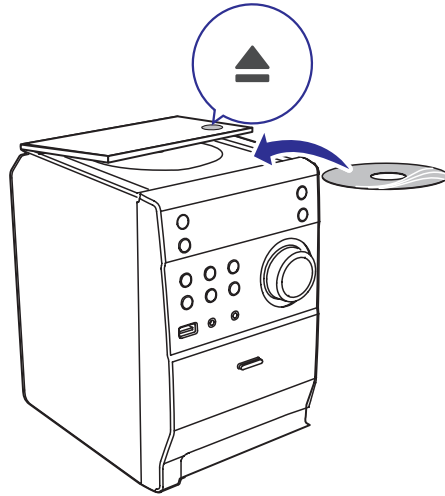
Taasesitamise juhtimiseks on võimalik kasutada järgmisi funktsioone.

Klahv	Funktsioon
◀▶	Valib loo või faili. Vajutage ja hoidke all, et kerida kiiresti edasi/tagasi loo taasesitamise ajal. Normaalse taasesitamise taastamiseks vabastage klahv.
▶	Taasesitamise peatamiseks/taastamiseks taasesitamise ajal.
DISPLAY	Kuvab erinevat informatsiooni taasesitamise kohta.
MODE	Valib korduvestituse režiimi: <b>[REP]</b> (korda): lugu korratakse korduvalt. <b>[REP ALL]</b> (korda kõiki): kõiki lugusid korratakse korduvalt. <b>[SHUF]</b> (juhuesits): lugusid taasesitatakse juhuslikus järjekorras. Normaalse taasesitamise taastamiseks vajutage korduvalt samale klahvile.

Teil on võimalik lugusid ka otse numbriklahvide kaudu valida.

### Plaatide taasesitamine

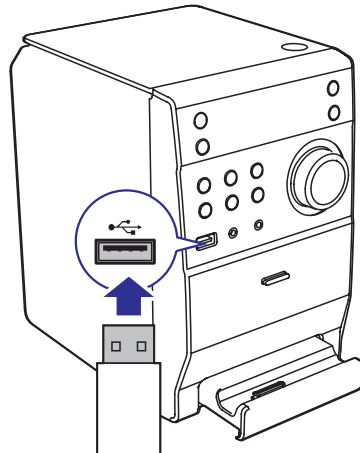
1. Vajutage klahvile CD, et valida heliallikaks CD.
2. Vajutage klahvile ▲.  
↳ Plaadisahtel avaneb.
3. Sisestage plaat plaadisahtlisse, etikett üleval pool, ja sulgege plaadisahtel.
4. Taasesitamine algab automaatselt.
  - Kui taasesitamine ei alga automaatselt, vajutage klahvile ◀▶, et valida lugu ning seejärel klahvile ▶||.



### Taasesitamine USB seadmelt

Veenduge, et USB seade sisaldab toetatud heliformaate, et neid saaks taasesitada.

1. Sisestage USB seade USB pessa.
2. Vajutage klahvile **USB**, et valida allikaks USB.  
↳ Taasesitamine algab automaatselt. Kui mitte, vajutage klahvile ◀▶, et valida fail. Taasesitamise alustamiseks vajutage klahvile ▶||.



## ...Teie muusikasüsteem

### 5. PROG

- Programmeerib lugusid.
- Programmeerib raadiojaamu.

### 6. ▲ / ▼

- Navigeerib iPodi/iPhone'i menüüs.

### 7. ALB / PRESET +/-

- Liigub eelmise/järgmise albumi juurde.
- Valib eelsalvestatud raadiojaama.

### 8. ■

- Lõpetab taasesitamise või kustutab programmi.

### 9. DSC

- Valib eelsalvestatud heliseade: POP, JAZZ, ROCK või CLASSIC.

### 10. TIMER

- Seadistab äratuskella.

### 11. ⏻

- Lülitab seadme sisse.
- Lülitab seadme puhkerežiimi.

### 12. Allika valimise klahvid

- Valib allika.

### 13. SLEEP

- Seadistab unetaimerit.

### 14. MUTE

- Vaigistab heli.

### 15. OK

- Kinnitab valiku.

### 16. DISPLAY

- Kuvab informatsiooni taasesitamise kohta.

### 17. ▶||

- Alustab või peatab ajutiselt taasesitamise.

### 18. VOL +/-

- Muudab helitugevust.

### 19. DBB

- Lülitab dünaamilise bassivõimendi sisse või välja.

### 20. RDS

- Kuvab valitud FM raadiojaama puhul RDS informatsiooni.

## 3. Alustamine

### ! Hoiatus

- Seadme käsitlemine teisiti, kui siin ette nähtud, võib põhjustada ohtlikku kiirgust või teisi ohtlikke käitlusi.

Järgige alati selles peatükis olevaid juhendeid järjekorras.

Kui Te võtate Philipsiga ühendust, küsitakse Teilt seadme mudelit ja seerianumbrit. Mudeli number ja seerianumber on seadme all. Kirjutage need numbrid siia:

Mudeli number: \_\_\_\_\_

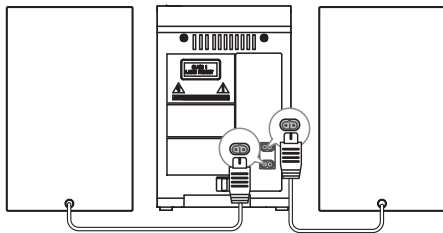
Seerianumber: \_\_\_\_\_

## Kõlarite ühendamine

### ≡ Märkus

- Parima helikvaliteedi saavutamiseks kasutage ainult varustusega kaasas olevaid kõlareid.
- Ühendage ainult kõlareid, mille takistus on sama või võrdväärne varustuses olevate kõlarite takistusega. Lisainformatsiooni saamiseks vaadake selle kasutusjuhendi peatükki "Tehnilised andmed".

Sisestage kõlarite juhtmed täielikult seadme taga asuvatesse kõlarite sisendpesadesse.



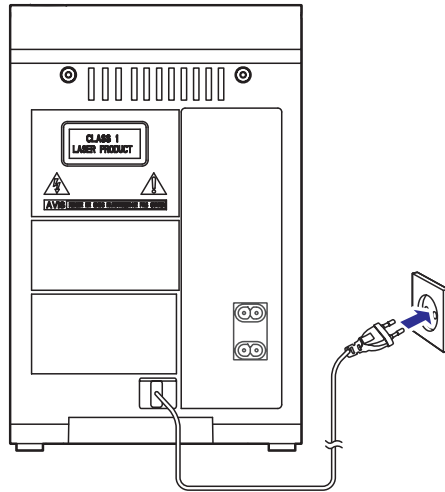
## Vooluvõrku ühendamine

### ! Hoiatus

- Risk kahjustada toodet! Veenduge, et vooluvõrgu pinge on võrdne pingega, mis on märgitud seadme taha või alla.

- Elektrilöögi saamise oht! Kui Te eemaldate seadme vooluvõrgust, tõmmake alati pistikust. Ärge kunagi tõmmake juhtmet.
- Enne, kui ühendate voolujuhtme, veenduge, et olete teinud kõik vajalikud ühendused.

Ühendage voolujuhe seinakontaktiga.



## Kaugjuhtimispuldi ettevalmistamine

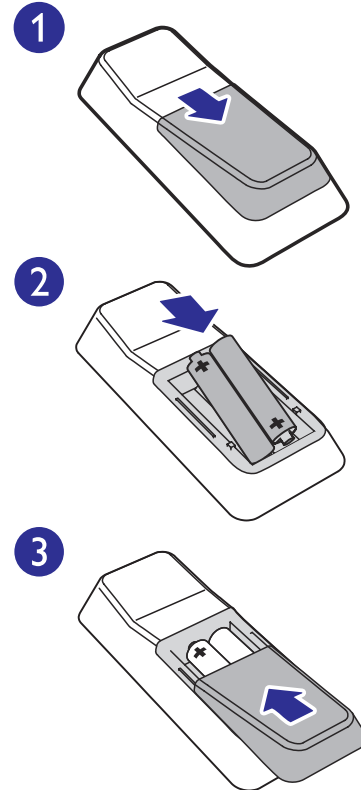
### ! Hoiatus

- Plahvatusoht! Hoidke patareid eemal kuumusest, päikesevalgusest ja tulest. Ärge kunagi visake patareisid tulle.
- Risk vähendada patareide eluiga. Ärge kunagi kasutage erinevat brändi või tüüpi patareisid samaaegselt.
- Oht toodet kahjustada. Kui Te ei kasuta kaugjuhtimispuldi pikema aja jooksul, eemaldage patareid kaugjuhtimispuldist.
- Plahvatusoht kui patareid on valesti paigaldatud. Asendage vanad patareid ainult sama või võrdväärset tüüpi patareidega.


## ... Alustamine

### Patareide sisestamine kaugjuhtimispuldi:

- Avage patareisahtel.
- Sisestage 2 AAA patareid õigete polaarsustega (+/-).
- Sulgege patareisahtel.



## Sisse lülitamine

Vajutage klahvile , et lülitada seade sisse.  
↳ Seade lülitub viimasena valitud allikale.

### ✱ Nõuanne

- Puhkerežiimis võite vajutada ka allika valiku klahvidele, et seadet sisse lülitada.

### Seadme lülitamine puhkerežiimi


Vajutage uuesti klahvile , et lülitada seade puhkerežiimi.

↳ Ekraanile kuvatakse kellaage (kui see on seadistatud).

### ≡ Märkus

- Kui seade on rohkem kui 15 minutit tegevuseta olekus, lülitub see automaatselt puhkerežiimi.

## Kellaaja seadistamine

- Vajutage ja hoidke puhkerežiimis kaugjuhtimispuldil all **CLOCK** nuppu, et aktiveerida kellaaja seadistamise režiim.  
↳ Ekraani hakkab 12/24 ajaformaad vilkuma.
- Vajutage korduvalt klahvi **◀◀ / ▶▶**, et valida formaat.  
↳ Kuvatakse tunninäit ning see hakkab vilkuma.
- Kasutage klahvi **◀◀ / ▶▶**, et määrata tunninäit.
- Vajutage klahvile **CLOCK**.  
↳ Kuvatakse minutinäit ning see hakkab vilkuma.
- Kasutage klahvi **◀◀ / ▶▶**, et määrata minutinäit.
- Vajutage klahvile **CLOCK**, et kinnitada kellaseadistus.
  - Kellaaja seadistamise režiimist salvestamata väljumiseks vajutage klahvile .
- Kellaaja kuvamiseks vajutage klahvile **CLOCK**.

### ≡ Märkus

- Kui üteti klahvi ei vajutata 90 sekundi jooksul, väljub seade automaatselt kellaaja seadistamise režiimist.