

Καταχωρήστε το προϊόν σας και λάβετε υποστήριξη από τη διεύθυνση

www.philips.com/welcome

DCM1130



Εγχειρίδιο χρήσης

PHILIPS

Πίνακας Περιεχομένων

1	Σημαντικό	3	7	Άλλες λειτουργίες	19
	Ασφάλεια	3		Ρύθμιση αφύπνισης	19
	Σημείωση	5		Ρύθμιση χρονοδιακόπτη διακοπής λειτουργίας	19
2	Το μουσικό σύστημα Micro	7		Ακρόαση ήχου από εξωτερική συσκευή	20
	Εισαγωγή	7		Ακρόαση μέσω ακουστικών	20
	Περιεχόμενα συσκευασίας	7			
	Επισκόπηση της κύριας μονάδας	8	8	Πληροφορίες προϊόντος	21
	Επισκόπηση του τηλεχειριστηρίου	9		Προδιαγραφές	21
3	Ξεκινήστε	11		Πληροφορίες δυνατότητας αναπαραγωγής μέσω USB	21
	Σύνδεση ηχείων	11		Υποστηριζόμενα φορμά δίσκου MP3	22
	Σύνδεση στο ρεύμα	11			
	Προετοιμασία τηλεχειριστηρίου	12	9	Αντιμετώπιση προβλημάτων	23
	Ενεργοποίηση	12			
	Ρύθμιση ρολογιού	12			
4	Αναπαραγωγή	14			
	Βασικές λειτουργίες αναπαραγωγής	14			
	Αναπαραγωγή από δίσκο	14			
	Αναπαραγωγή από USB	14			
	Προσαρμογή ήχου	15			
5	Αναπαραγωγή iPod/iPhone	16			
	Συμβατότητα iPod/iPhone	16			
	Τοποθέτηση iPod/iPhone	16			
	Φόρτιση iPod/iPhone	16			
	Ακρόαση iPod/iPhone	16			
	Αφαιρέστε το iPod/iPhone	16			
6	Ακρόαση ραδιοφώνου FM	17			
	Συντονισμός σε ραδιοφωνικούς σταθμούς FM	17			
	Αυτόματος προγραμματισμός ραδιοφωνικών σταθμών	17			
	Μη αυτόματος προγραμματισμός ραδιοφωνικών σταθμών	17			
	Συντονισμός σε προεπιλεγμένο ραδιοφωνικό σταθμό	18			
	Εμφάνιση πληροφοριών RDS	18			

1 Σημαντικό

Ασφάλεια

Αναγνώριση συμβόλων ασφαλείας



Ο "κεραυνός" υποδηλώνει μη μονωμένο υλικό στη μονάδα σας, το οποίο μπορεί να προκαλέσει ηλεκτροπληξία. Για την ασφάλεια όλων, μην αφαιρείτε το κάλυμμα το προϊόντος.

Το "θαυμαστικό" εφιστά την προσοχή σε χαρακτηριστικά, για τα οποία θα πρέπει να διαβάσετε προσεκτικά το επισυναπτόμενο υλικό τεκμηρίωσης, έτσι ώστε να αποφύγετε προβλήματα κατά τη λειτουργία και τη συντήρηση.

ΠΡΟΕΙΔΟΠΟΙΗΣΗ: Για να μειώσετε τον κίνδυνο πυρκαγιάς ή ηλεκτροπληξίας, μην εκθέτετε τη συσκευή σε βροχή ή υγρασία και μην τοποθετείτε πάνω της αντικείμενα που περιέχουν υγρά, όπως π.χ. ανθοδοχεία.

ΠΡΟΣΟΧΗ: Για να αποφύγετε τον κίνδυνο ηλεκτροπληξίας, φροντίστε ώστε το πλατύ περύγιο του βύσματος να ταιριάζει με την πλατιά υποδοχή και να είναι σωστά τοποθετημένο.

Σημαντικές οδηγίες ασφαλείας

- Τηρείτε όλες τις προειδοποιήσεις.
- Ακολουθήστε όλες τις οδηγίες.
- Μην χρησιμοποιείτε τη συσκευή κοντά σε νερό.
- Καθαρίζετε μόνο με στεγνό πανί.
- Μην καλύπτετε τις οπές εξαερισμού. Εγκαταστήστε τη μονάδα σύμφωνα με τις οδηγίες του κατασκευαστή.
- Μην εγκαταστήσετε τη συσκευή κοντά σε πηγές θερμότητας όπως σώματα καλοριφέρ, ανοίγματα εκροής θερμού αέρα, σόμπες ή άλλες μονάδες (συμπεριλαμβανομένων ενισχυτών) που παράγουν θερμότητα.
- Προστατεύετε το καλώδιο ρεύματος ώστε να μην πατηθεί ή κοπεί, ειδικά στα φισ, στις ενσωματωμένες πρίζες και στο σημείο όπου εξέρχεται από τη συσκευή.
- Χρησιμοποιείτε μόνο μέρη/εξαρτήματα εγκεκριμένα από τον κατασκευαστή.
- Αποσυνδέετε τη συσκευή από την πρίζα κατά τη διάρκεια καταιγίδων ή όταν παραμένει αχρησιμοποίητη για μεγάλο χρονικό διάστημα.
- Οποιαδήποτε επισκευή πρέπει να γίνεται από εξειδικευμένο προσωπικό. Η επισκευή είναι απαραίτητη όταν η συσκευή έχει υποστεί οποιαδήποτε ζημιά, όπως όταν έχει υποστεί βλάβη το καλώδιο τροφοδοσίας ή το φισ του, όταν έχει χυθεί υγρό ή έχουν πέσει αντικείμενα μέσα στη συσκευή, όταν η συσκευή έχει εκτεθεί σε βροχή ή υγρασία, καθώς και όταν η μονάδα δεν λειτουργεί κανονικά ή έχει πέσει κάτω.
- **ΠΡΟΕΙΔΟΠΟΙΗΣΗ** για τη χρήση της μπαταρίας: η διαρροή του υγρού της μπαταρίας μπορεί να προκαλέσει τραυματισμό, καταστροφή ιδιοκτησίας ή βλάβη στη μονάδα. Για να την αποφύγετε:
 - Τοποθετείτε τις μπαταρίες σωστά, με τις ενδείξεις πολικότητας + και - όπως υποδεικνύονται στη μονάδα.
 - Μην συνδυάζετε μπαταρίες διαφορετικού τύπου (παλιές με καινούργιες ή μπαταρίες άνθρακα με αλκαλικές κ.λπ.).
 - Αφαιρείτε τις μπαταρίες όταν η μονάδα δεν πρόκειται να χρησιμοποιηθεί για μεγάλο χρονικό διάστημα.

- Οι μπαταρίες (πακέτο μπαταριών ή εγκατεστημένες μπαταρίες) δεν πρέπει να εκτίθενται σε υπερβολική θερμότητα όπως ήλιο, φωτιά κ.λπ.
- Οι συσκευές δεν πρέπει να εκτίθενται σε υγρά.
- Μην τοποθετείτε πηγές κινδύνου επάνω στη συσκευή (π.χ. αντικείμενα που περιέχουν υγρά, αναμμένα κεριά).
- Όπου το βύσμα MAINS ή ο συζευκτήρας συσκευής χρησιμοποιείται ως συσκευή αποσύνδεσης, η συσκευή αποσύνδεσης παραμένει λειτουργική.



Προειδοποίηση

- Μην αφαιρείτε ποτέ το περίβλημα της συσκευής.
- Μην λιπαίνετε κανένα τμήμα αυτής της συσκευής.
- Μην τοποθετείτε τη συσκευή πάνω σε άλλο ηλεκτρικό εξοπλισμό.
- Μην κοιτάτε απευθείας την ακτίνα λέιζερ μέσα στη συσκευή.
- Βεβαιωθείτε ότι έχετε πάντα εύκολη πρόσβαση στο καλώδιο ρεύματος, το φις ή το τροφοδοτικό, για να αποσυνδέετε τη συσκευή από το ρεύμα.



Προσοχή

- Η χρήση διαφορετικών χειριστηρίων ή προσαρμογών ή η εφαρμογή διαδικασιών διαφορετικών από αυτές που υποδεικνύονται στο παρόν εγχειρίδιο μπορεί να προκαλέσει επικίνδυνη έκθεση σε ακτινοβολία ή άλλες μη ασφαλείς λειτουργίες.

Ασφάλεια ακοής

Ακούτε με μέτρια ένταση.

- Η χρήση ακουστικών σε υψηλή ένταση μπορεί να προκαλέσει προβλήματα στην ακοή σας. Αυτό το προϊόν μπορεί να παράγει ήχους σε κλίμακα ντεσιμπέλ, οι οποίοι ενδέχεται να προκαλέσουν απώλεια ακοής σε φυσιολογικά άτομα, ακόμα και σε περίπτωση έκθεσης μικρότερης από ένα λεπτό. Η υψηλότερη κλίμακα των ντεσιμπέλ παρέχεται για όσους έχουν ήδη ορισμένου βαθμού απώλεια ακοής.
- Ο ήχος μπορεί να κρύβει κινδύνους. Με την πάροδο του χρόνου το "επίπεδο άνεσης" προσαρμόζεται σε υψηλότερες εντάσεις ήχου. Έτσι μετά από παρατεταμένη ακρόαση, αυτό που ακούγεται "κανονικό" μπορεί στην πραγματικότητα να είναι δυνατό και επιβλαβές για την ακοή σας. Για την προστασία σας, ρυθμίστε την ένταση σε ένα ασφαλές επίπεδο προτού προσαρμοστεί η ακοή σας, και μην την αλλάζετε.

Για να ρυθμίσετε ένα ασφαλές επίπεδο έντασης:

- Ορίστε τον έλεγχο της έντασης του ήχου σε χαμηλή ρύθμιση.
- Αυξάνετε αργά τον ήχο μέχρι να μπορείτε να ακούτε άνετα και καθαρά, χωρίς παραμόρφωση.

Ακούτε για εύλογα χρονικά διαστήματα:

- Η παρατεταμένη έκθεση στον ήχο, ακόμα και σε κανονικά "ασφαλή" επίπεδα, μπορεί να προκαλέσει επίσης απώλεια ακοής.
- Βεβαιωθείτε ότι χρησιμοποιείτε τον εξοπλισμό σας μέσα χωρίς υπερβολές και κάνετε τα απαραίτητα διαλείμματα.

Βεβαιωθείτε ότι τηρείτε τις παρακάτω οδηγίες όταν χρησιμοποιείτε τα ακουστικά.

- Ακούτε με λογική ένταση και για εύλογα χρονικά διαστήματα.
- Προσέχετε να μην προσαρμόζετε την ένταση όσο προσαρμόζεται η ακοή σας.
- Μην αυξάνετε την ένταση τόσο που να μην μπορείτε να ακούτε τι γίνεται γύρω σας.
- Πρέπει να προφυλάξετε ή να διακόπτετε προσωρινά τη χρήση σε δυνητικά επικίνδυνες καταστάσεις. Μην χρησιμοποιείτε ακουστικά ενώ χειρίζεστε μηχανοκίνητο όχημα, κάνετε ποδήλατο, σκέιτμπορντ κ.λπ. γιατί ενδέχεται να προκληθεί τροχαίο ατύχημα, ενώ σε πολλές περιοχές είναι και παράνομο.

Σημείωση



Το παρόν προϊόν συμμορφώνεται με τις προδιαγραφές της Ευρωπαϊκής Κοινότητας για παρεμβολές ραδιοφωνικών σημάτων. Το παρόν προϊόν συμμορφώνεται με τις προδιαγραφές των ακόλουθων οδηγιών και κατευθυντήριων οδηγιών: 2004/108/EK + 2006/95/EK

Οποιοσδήποτε αλλαγές ή τροποποιήσεις πραγματοποιηθούν στη συσκευή χωρίς τη ρητή έγκριση της Philips Consumer Electronics ενδέχεται να ακυρώσουν το δικαίωμα του χρήστη για λειτουργία της συσκευής.



Το προϊόν είναι σχεδιασμένο και κατασκευασμένο από υψηλής ποιότητας υλικά και εξαρτήματα, τα οποία μπορούν να ανακυκλωθούν και να ξαναχρησιμοποιηθούν.



Όταν ένα προϊόν διαθέτει το σύμβολο ενός διαγραμμένου κάδου απορριμμάτων με ρόδες, το προϊόν αυτό καλύπτεται από την Ευρωπαϊκή Οδηγία 2002/96/EK.

Ενημερωθείτε σχετικά με το ανεξάρτητο τοπικό σύστημα συλλογής ηλεκτρικών και ηλεκτρονικών προϊόντων.

Μην παραβείτε τους τοπικούς κανονισμούς και μην απορρίψετε τα παλιά σας προϊόντα μαζί με τα υπόλοιπα οικιακά απορρίμματα. Η σωστή μέθοδος απόρριψης των παλιών σας προϊόντων συμβάλλει στην αποφυγή αρνητικών επιπτώσεων για το περιβάλλον και την ανθρώπινη υγεία.



Το προϊόν σας περιέχει μπαταρίες που καλύπτονται από την Ευρωπαϊκή Οδηγία 2006/66/EK, και δεν μπορούν να απορριφθούν μαζί με τα συνηθισμένα απορρίμματα του σπιτιού σας. Ενημερωθείτε σχετικά με την ισχύουσα τοπική νομοθεσία για τη χωριστή συλλογή μπαταριών καθώς η σωστή μέθοδος απόρριψης των μπαταριών συμβάλλει στην αποφυγή αρνητικών επιπτώσεων για το περιβάλλον και την ανθρώπινη υγεία.

Πληροφορίες σχετικά με την προστασία του περιβάλλοντος

Κάθε περιττό στοιχείο συσκευασίας έχει παραληφθεί. Η συσκευασία έχει γίνει έτσι ώστε να είναι εύκολος ο διαχωρισμός σε τρία υλικά: χαρτόνι (κουτί), αφρώδες πολυστυρένιο (υλικό προστασίας από χτυπήματα) και πολυαιθυλένιο (σακουλάκια, προστατευτικό αφρώδες φύλλο). Το σύστημα αποτελείται από υλικά που μπορούν να ανακυκλωθούν και να επαναχρησιμοποιηθούν εάν αποσυναρμολογηθεί από μια ειδικευμένη εταιρεία. Τηρείτε τους τοπικούς κανονισμούς σχετικά με την απόρριψη υλικών συσκευασίας, άδειων μπαταριών ή παλιού εξοπλισμού.



Be responsible
Respect copyrights

Η πραγματοποίηση αντιγράφων υλικού που φέρει προστασία αντιγραφής, όπως προγραμμάτων υπολογιστών, αρχείων, μεταδόσεων και ηχογραφήσεων, άνευ σχετικής εξουσιοδότησης, ενδέχεται να συνιστά καταστρατήγηση των δικαιωμάτων πνευματικής ιδιοκτησίας, και ως εκ τούτου ποινικό αδίκημα. Δεν επιτρέπεται η χρήση του εξοπλισμού αυτού για τους σκοπούς αυτούς.



Οι ενδείξεις "Made for iPod" και "Made for iPhone" σημαίνουν ότι ένα ηλεκτρονικό αξεσουάρ έχει σχεδιαστεί ώστε να συνδέεται ειδικά σε iPod ή iPhone αντίστοιχα και ότι έχει πιστοποιηθεί από τους κατασκευαστές ότι πληροί τα πρότυπα απόδοσης της Apple. Η Apple δεν φέρει καμία ευθύνη για τη λειτουργία της παρούσας συσκευής ή της συμμόρφωσής της προς τα πρότυπα ασφαλείας και τα κανονιστικά πρότυπα. Να σημειωθεί ότι η χρήση του εν λόγω αξεσουάρ με iPod ή iPhone ενδέχεται να επηρεάσει την ασύρματη απόδοση. Οι ονομασίες iPod and iPhone είναι εμπορικά σήματα της Apple Inc., καταχωρημένα στις Η.Π.Α. και σε άλλες χώρες.

Η συσκευή περιλαμβάνει την παρακάτω ετικέτα:



Σημείωση

- Η πινακίδα του τύπου βρίσκεται στην πίσω πλευρά της μονάδας.

2 Το μουσικό σύστημα Micro

Συγχαρητήρια για την αγορά σας και καλωσορίσατε στη Philips! Για να επωφεληθείτε πλήρως από την υποστήριξη που προσφέρει η Philips, καταχωρήστε το προϊόν σας στη διεύθυνση www.philips.com/welcome.

Εισαγωγή

Με αυτή τη μονάδα, μπορείτε:

- Να απολαμβάνετε ήχο από δίσκους, συσκευές USB, iPod, iPhone και άλλες εξωτερικές συσκευές.
- Να ακούτε ραδιοφωνικούς σταθμούς.

Μπορείτε να εμπλουτίσετε την έξοδο ήχου με τα παρακάτω εφέ ήχου:

- Έλεγχος ψηφιακού ήχου (DSC)
- Δυναμική ενίσχυση μπάσων (DBB)

Η μονάδα υποστηρίζει τα παρακάτω φORMά μέσων:

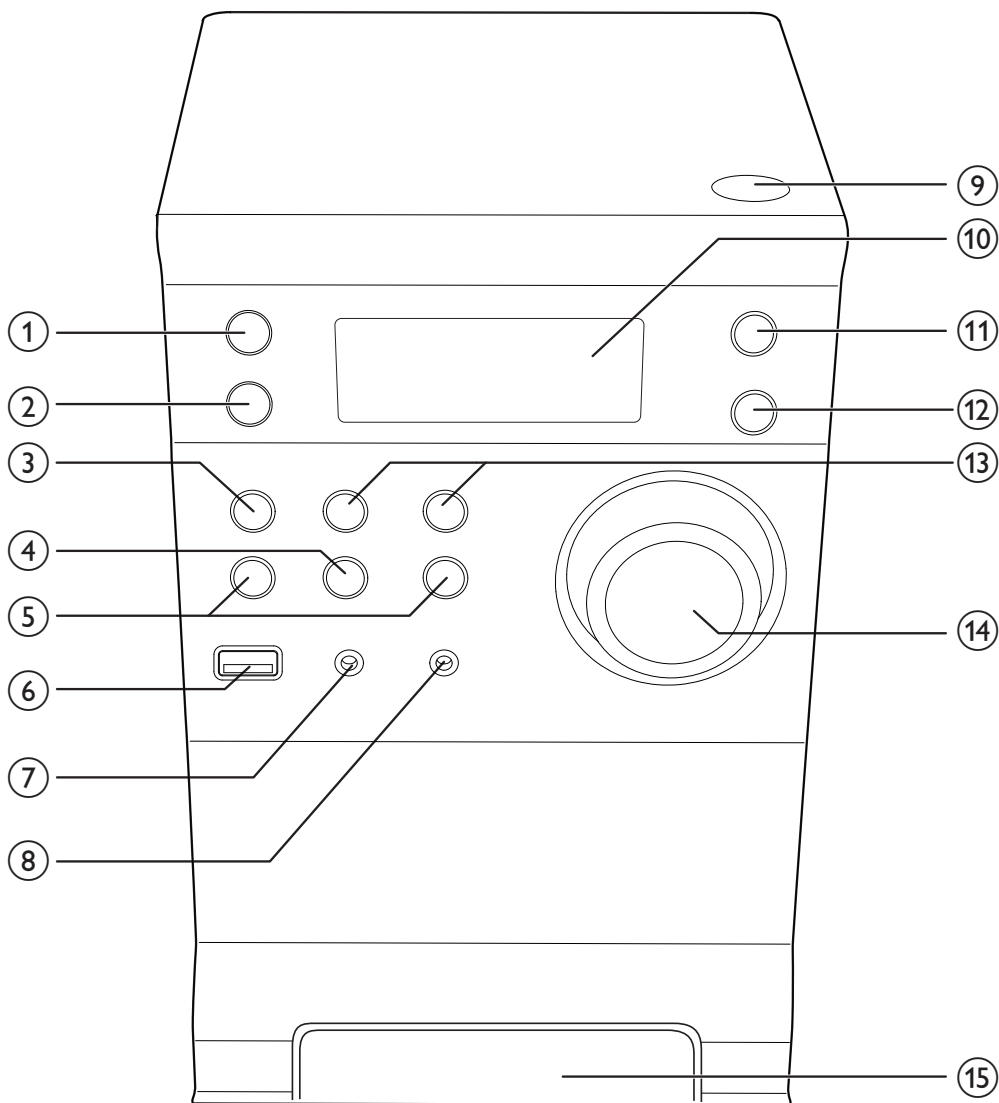


Περιεχόμενα συσκευασίας

Ελέγξτε και αναγνωρίστε τα περιεχόμενα της συσκευασίας:

- Κύρια μονάδα
- 2 κουτιά ηχείων
- Τηλεχειριστήριο
- Καλώδιο MP3 link
- Οδηγός γρήγορης έναρξης
- Εγχειρίδιο χρήσης

Επισκόπηση της κύριας μονάδας



- ① **⏻**
- Ενεργοποίηση της κύριας μονάδας.
 - Μετάβαση σε λειτουργία αναμονής.
- ② **SOURCE**
- Επιλογή πηγής.
- ③ **■ STOP**
- Διακοπή αναπαραγωγής ή διαγραφή προγράμματος.
- ④ **▶|| PLAY/PAUSE**
- Έναρξη ή προσωρινή διακοπή της αναπαραγωγής.
- ⑤ **◀▶ ΠΡΟΗΓΟΥΜΕΝΟ/ΕΠΟΜΕΝΟ**
- Μετάβαση στο προηγούμενο/επόμενο κομμάτι.
 - Γρήγορη κίνηση προς τα πίσω ή προς τα εμπρός μέσα σε ένα κομμάτι ή δίσκο.

- Συντονισμός σε ραδιοφωνικό σταθμό.
- Ρύθμιση ώρας.

⑥ 

- Σύνδεση σε συσκευή αποθήκευσης USB.

⑦ **MP3-LINK**

- Σύνδεση σε μια εξωτερική συσκευή ήχου.

⑧ 

- Σύνδεση σε ακουστικά.

⑨ 

- Άνοιγμα/κλείσιμο της θήκης δίσκου.

⑩ **Οθόνη ενδείξεων**

- Εμφάνιση τρέχουσας κατάστασης.

⑪ **MODE**

- Επιλογή λειτουργίας επανάληψης/ τυχαίας αναπαραγωγής σε πηγή CD ή USB.

⑫ **CLOCK**

- Ρύθμιση ρολογιού.

⑬ **ALB/PRESET +/-**

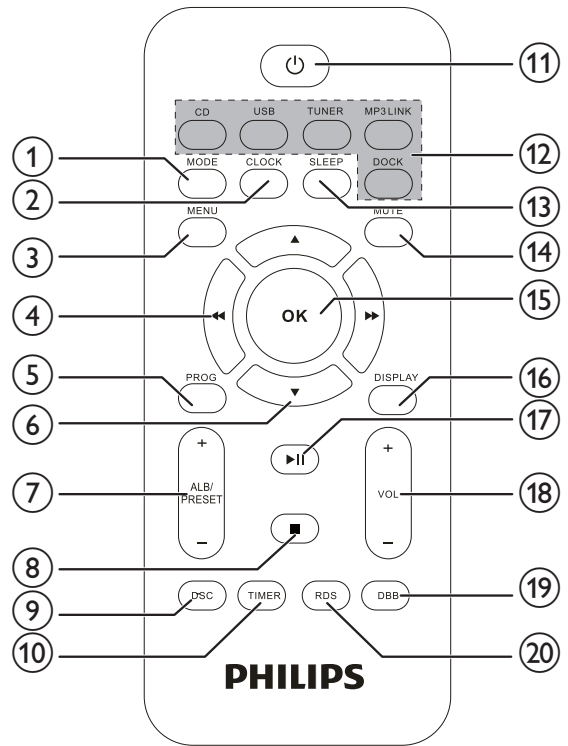
- Επιλογή προεπιλεγμένου ραδιοφωνικού σταθμού.
- Μετάβαση στο προηγούμενο/ επόμενο άλμπουμ.

⑭ **VOLUME (Κουμπί έντασης ήχου)**

- Προσαρμογή της έντασης.

⑮ **Βάση σύνδεσης για iPod/iPhone**

Επισκόπηση του τηλεχειριστηρίου



① **MODE**

- Επιλογή λειτουργίας επανάληψης/ τυχαίας αναπαραγωγής σε πηγή CD ή USB.

② **CLOCK**

- Ρύθμιση ρολογιού.

③ **MENU**

- Πρόσβαση στο μενού iPod/iPhone.

④ 

- Γρήγορη κίνηση προς τα πίσω ή προς τα εμπρός μέσα σε ένα κομμάτι ή δίσκο.
- Μετάβαση στο προηγούμενο/ επόμενο κομμάτι.
- Συντονισμός σε ραδιοφωνικό σταθμό.
- Ρύθμιση ώρας.

- ⑤ **PROG**
- Προγραμματισμός κομματιών.
 - Προγραμματισμός ραδιοφωνικών σταθμών.
- ⑥ ▲ / ▼
- Πλοήγηση στο μενού iPod/iPhone.
- ⑦ **ALB/PRESET+/-**
- Μετάβαση στο προηγούμενο/επόμενο άλμπουμ.
 - Επιλογή προεπιλεγμένου ραδιοφωνικού σταθμού.
- ⑧ ■
- Διακοπή αναπαραγωγής ή διαγραφή προγράμματος.
- ⑨ **DSC**
- Επιλέξτε μια προεγκατεστημένη ρύθμιση ήχου: POP, JAZZ, ROCK ή CLASSIC.
- ⑩ **TIMER**
- Ρύθμιση αφύπνισης.
- ⑪ ϕ
- Ενεργοποίηση της κύριας μονάδας.
 - Μετάβαση σε λειτουργία αναμονής.
- ⑫ **Πλήκτρα επιλογής πηγής**
- Επιλογή πηγής.
- ⑬ **SLEEP**
- Ρύθμιση χρονοδιακόπτη αυτόματης διακοπής λειτουργίας.
- ⑭ **MUTE**
- Σίγαση έντασης.
- ⑮ **OK**
- Επιβεβαίωση επιλογής.
- ⑯ **DISPLAY**
- Εμφάνιση πληροφοριών αναπαραγωγής.
- ⑰ ►||
- Έναρξη ή προσωρινή διακοπή της αναπαραγωγής.
- ⑱ **VOL +/-**
- Προσαρμογή της έντασης.
- ⑲ **DBB**
- Ενεργοποίηση ή απενεργοποίηση της δυναμικής βελτίωσης μπάσων.
- ⑳ **RDS**
- Για επιλεγμένους ραδιοφωνικούς σταθμούς FM: εμφάνιση πληροφοριών RDS.

3 ΞΕΚΙΝΗΣΤΕ

! Προσοχή

- Η χρήση διαφορετικών χειριστηρίων ή προσαρμογών ή η εφαρμογή διαδικασιών διαφορετικών από αυτές που υποδεικνύονται στο παρόν εγχειρίδιο μπορεί να προκαλέσει επικίνδυνη έκθεση σε ακτινοβολία ή άλλες μη ασφαλείς λειτουργίες.

Ακολουθείτε πάντα τις οδηγίες στο παρόν κεφάλαιο με τη σειρά που αναφέρονται.

Εάν επικοινωνήσετε με τη Philips, θα σας ζητηθεί ο αριθμός μοντέλου και ο αριθμός σειράς της συσκευής. Ο αριθμός μοντέλου και ο αριθμός σειράς βρίσκονται στο κάτω μέρος της συσκευής. Σημειώστε τους αριθμούς εδώ:

Αριθμός μοντέλου _____

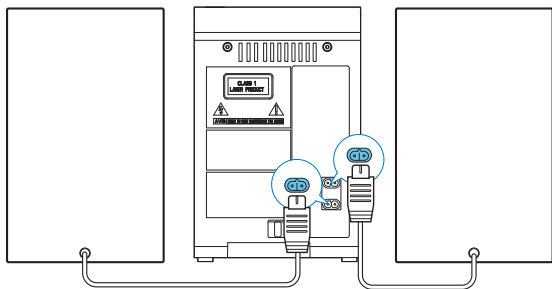
Αριθμός σειράς _____

Σύνδεση ηχείων

≡ Σημείωση

- Για βέλτιστο ήχο, χρησιμοποιείτε μόνο τα παρεχόμενα ηχεία.
- Συνδέετε μόνο ηχεία με σύνθετη αντίσταση ίδια ή μεγαλύτερη από αυτή των παρεχόμενων ηχείων. Ανατρέξτε στην ενότητα 'Προδιαγραφές' στο παρόν εγχειρίδιο.

Εισαγάγετε πλήρως τα καλώδια των ηχείων στις υποδοχές εισόδου των ηχείων, στο πίσω μέρος της μονάδας.

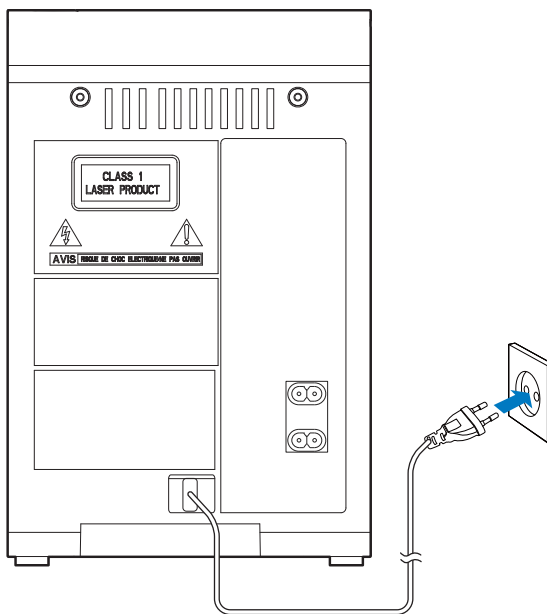


Σύνδεση στο ρεύμα

! Προσοχή

- Κίνδυνος φθοράς του προϊόντος! Βεβαιωθείτε ότι η τάση παροχής ρεύματος αντιστοιχεί στην τάση που εμφανίζεται τυπωμένη στην πίσω πλευρά ή στο κάτω μέρος της μονάδας.
- Κίνδυνος ηλεκτροπληξίας! Όταν αποσυνδέετε το καλώδιο ρεύματος AC από την πρίζα, τραβάτε πάντα το βύσμα από την υποδοχή. Μην τραβάτε ποτέ το καλώδιο.
- Προτού συνδέσετε το καλώδιο ρεύματος AC, βεβαιωθείτε ότι έχετε ολοκληρώσει όλες τις άλλες συνδέσεις.

Συνδέστε το καλώδιο ρεύματος στην πρίζα.



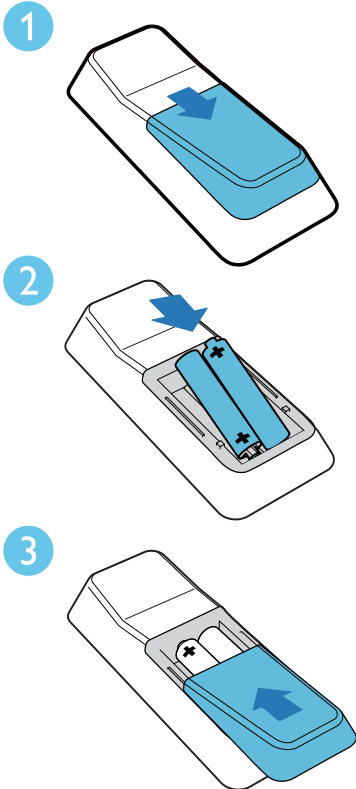
Προετοιμασία τηλεχειριστηρίου

! Προσοχή

- Κίνδυνος έκρηξης! Διατηρείτε τις μπαταρίες μακριά από θερμότητα, ήλιο ή φωτιά. Μην απορρίπτετε ποτέ τις μπαταρίες στη φωτιά.
- Κίνδυνος μειωμένης διάρκειας της μπαταρίας! Μην συνδυάζετε ποτέ διαφορετικούς τύπους ή μάρκες μπαταριών.
- Κίνδυνος φθοράς του προϊόντος! Όταν δεν πρόκειται να χρησιμοποιήσετε το τηλεχειριστήριο για μεγάλο χρονικό διάστημα, φροντίστε να αφαιρέσετε τις μπαταρίες.
- Εάν η μπαταρία δεν τοποθετηθεί σωστά υπάρχει κίνδυνος έκρηξης. Η αντικατάσταση πρέπει να γίνεται μόνο με μπαταρία ίδιου ή αντίστοιχου τύπου.

Για να τοποθετήσετε την μπαταρία του τηλεχειριστηρίου:

- 1 Ανοίξτε τη θήκη μπαταριών.
- 2 Τοποθετήστε 2 μπαταρίες AAA με σωστή πολικότητα (+/-), όπως υποδεικνύεται.
- 3 Κλείστε τη θήκη της μπαταρίας.



Ενεργοποίηση

Πατήστε το ψ για ενεργοποίηση.

↳ Η μονάδα μεταβαίνει στην τελευταία επιλεγμένη πηγή.

* Συμβουλή

- Στη λειτουργία αναμονής, μπορείτε επίσης να πατήσετε τα **πλήκτρα επιλογής πηγής** για να ενεργοποιήσετε τη μονάδα.

Μετάβαση σε λειτουργία αναμονής

Πατήστε ψ ξανά για μετάβαση της μονάδας σε λειτουργία αναμονής.

↳ Στην οθόνη ενδείξεων εμφανίζεται το ρολόι (εάν έχει ρυθμιστεί).

≡ Σημείωση

- Αν η μονάδα παραμείνει αδρανής για 15 λεπτά, εξέρχεται αυτόματα από τη λειτουργία αναμονής.

Ρύθμιση ρολογιού

- 1 Σε κατάσταση αναμονής, πατήστε και κρατήστε πατημένο το **CLOCK** στο τηλεχειριστήριο για να ενεργοποιήσετε τη λειτουργία ρύθμισης ρολογιού.
 - ↳ Αναβοσβήνει η μορφή 12/24 ωρών.
- 2 Πατήστε επανειλημμένα \ll / \gg για να επιλέξετε μορφή.
 - ↳ Εμφανίζονται τα ψηφία της ώρας και αρχίζουν να αναβοσβήνουν.
- 3 Πατήστε \ll / \gg για να ρυθμίσετε την ώρα.
- 4 Πατήστε **CLOCK**.
 - ↳ Εμφανίζονται τα ψηφία των λεπτών και αρχίζουν να αναβοσβήνουν.

- 5 Πατήστε ◀◀ / ▶▶ για να ρυθμίσετε τα λεπτά.
- 6 Πατήστε **CLOCK** για επιβεβαίωση.
 - Για έξοδο από τη λειτουργία ρύθμισης ρολογιού χωρίς αποθήκευση, πατήστε ■.
- 7 Για να δείτε το ρολόι, πατήστε **CLOCK**.



Σημείωση

- Μετά από 90 δευτερόλεπτα σε λειτουργία αδράνειας (αν δεν πατηθεί κανένα κουμπί), το σύστημα εξέρχεται αυτόματα από τη λειτουργία ρύθμισης ρολογιού.

4 Αναπαραγωγή

Βασικές λειτουργίες αναπαραγωγής

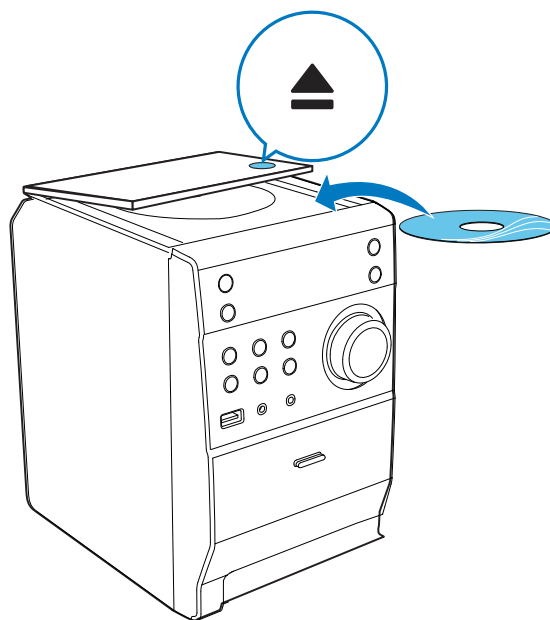
Μπορείτε να ελέγξετε την αναπαραγωγή, μέσω των ακόλουθων λειτουργιών.

Πλήκτρο	Λειτουργία
◀◀ / ▶▶	Για να επιλέξετε κομμάτι ή αρχείο. Πατήστε παρατεταμένα για γρήγορη μετάβαση εμπρός/πίσω στο κομμάτι κατά τη διάρκεια της αναπαραγωγής, και αφήστε το ελεύθερο για να συνεχίσετε την αναπαραγωγή.
▶	Για παύση/συνέχιση του κομματιού, κατά τη διάρκεια της αναπαραγωγής.
DISPLAY	Για να δείτε διάφορες πληροφορίες αναπαραγωγής.
MODE	Για να επιλέξετε λειτουργία επανάληψης αναπαραγωγής: [REP] (επανάληψη): επαναλαμβανόμενη αναπαραγωγή του τρέχοντος κομματιού. [REP ALL] (επανάληψη όλων): επαναλαμβανόμενη αναπαραγωγή όλων των κομματιών. [SHUF] (Τυχαία αναπαραγωγή): αναπαραγωγή κομματιών σε τυχαία σειρά. Πατήστε επανειλημμένα για να επιστρέψετε στην κανονική αναπαραγωγή.

Μπορείτε επίσης να χρησιμοποιήσετε τα αριθμητικά πλήκτρα για να επιλέξετε απευθείας κάποιο κομμάτι.

Αναπαραγωγή από δίσκο

- 1 Πατήστε **CD** για επιλογή πηγής CD.
- 2 Πατήστε **▲**.
↳ Ανοίγει η μονάδα δίσκου.
- 3 Τοποθετήστε ένα δίσκο με την εκτυπωμένη πλευρά στραμμένη προς τα πάνω και κλείστε τη θήκη του δίσκου.
- 4 Η αναπαραγωγή ξεκινά αυτόματα.
 - Εάν η αναπαραγωγή δεν ξεκινήσει, πατήστε **◀◀ / ▶▶** για να επιλέξετε ένα κομμάτι και στη συνέχεια πατήστε **▶ ||**.

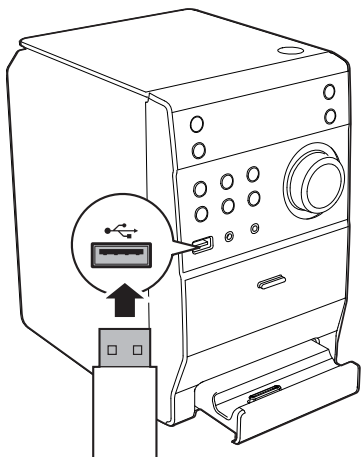


Αναπαραγωγή από USB

Βεβαιωθείτε ότι η συσκευή USB διαθέτει περιεχόμενα ήχου με δυνατότητα αναπαραγωγής για τα υποστηριζόμενα μορμά.

- 1 Συνδέστε τη συσκευή USB στην υποδοχή USB.

- 2 Πατήστε **USB** για να επιλέξετε πηγή USB.
↳ Η αναπαραγωγή ξεκινά αυτόματα.
Αν δεν ξεκινήσει, πατήστε ◀◀ / ▶▶ για να επιλέξετε ένα αρχείο. Στη συνέχεια πατήστε το ▶|| για να ξεκινήσετε την αναπαραγωγή.



Προσαρμογή ήχου

Κατά τη διάρκεια της αναπαραγωγής, μπορείτε να ρυθμίσετε την ένταση του ήχου, με τις ακόλουθες ενέργειες.

Πλήκτρο	Λειτουργία
VOL +/-	Για αύξηση/μείωση της έντασης.
MUTE	Για σίγαση/επιαναφορά ήχου.
DBB	Για ενεργοποίηση ή απενεργοποίηση της δυναμικής ενίσχυσης μπάσων. Αν ενεργοποιηθεί το DBB, εμφανίζεται η ένδειξη [DBB] .
DSC	Για να επιλέξετε το επιθυμητό εφέ ήχου: [POP] (ποπ) [JAZZ] (τζαζ) [CLASSIC] (κλασική) [ROCK] (ροκ)

5 Αναπαραγωγή iPod/iPhone

Το σύστημα διαθέτει βάση για iPod/iPhone. Μέσω των πανίσχυρων ηχείων, μπορείτε να ακούτε ήχο από το σύστημα που έχετε συνδέσει στη βάση.

Συμβατότητα iPod/iPhone

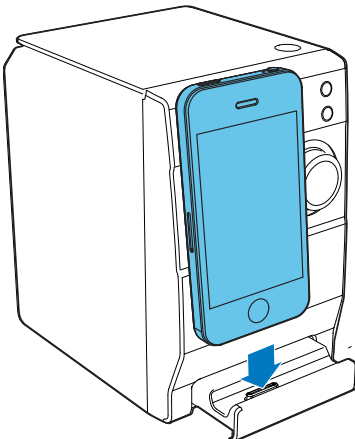
Η μονάδα υποστηρίζει τα ακόλουθα μοντέλα iPod/iPhone:

Ενδείκνυται για:

- iPod touch (1ης, 2ης, 3ης και 4ης γενιάς)
- iPod classic
- iPod nano (1ης, 2ης, 3ης, 4ης, 5ης και 6ης γενιάς)
- iPhone 4S
- iPhone 4
- iPhone 3GS.
- iPhone 3G
- iPhone

Τοποθέτηση iPod/iPhone

- 1 Πατήστε τη θήκη σύνδεσης για να ανοίξει.
- 2 Τοποθετήστε το iPod/iPhone στη βάση.



Φόρτιση iPod/iPhone

Όταν η μονάδα είναι συνδεδεμένη στην πρίζα, το συνδεδεμένο iPod/iPhone αρχίζει αυτόματα να φορτίζει.



Σημείωση

- Το iPod δεν είναι συμβατό για φόρτιση.



Συμβουλή

- Σε ορισμένα μοντέλα iPod, η ένδειξη φόρτισης ενδέχεται να εμφανιστεί με καθυστέρηση έως και ενός λεπτού.

Ακρόαση iPod/iPhone

- 1 Πατήστε **DOCK** για να επιλέξετε πηγή iPod/iPhone.
- 2 Ξεκινήστε την αναπαραγωγή του επιλεγμένου κομματιού στο iPod/iPhone.
 - Για να διακόψετε προσωρινά ή για να συνεχίσετε την αναπαραγωγή, πατήστε **▶||**.
 - Για αναζήτηση κατά την αναπαραγωγή, πατήστε παρατεταμένα το **◀◀ / ▶▶**. Απελευθερώστε το για να συνεχίσετε την κανονική αναπαραγωγή.
 - Για κύλιση στο μενού, πατήστε το **▲ / ▼**.
 - Για να επιβεβαιώσετε μια επιλογή, πατήστε **OK**.

Αφαιρέστε το iPod/iPhone

- 1 Αφαιρέστε το iPod/iPhone από τη βάση.
- 2 Κλείστε τη βάση σύνδεσης.

6 Ακρόαση ραδιοφώνου FM

Συντονισμός σε ραδιοφωνικούς σταθμούς FM



Σημείωση

- Βεβαιωθείτε ότι έχετε συνδέσει και προεκτείνει πλήρως την παρεχόμενη κεραία FM.

- 1 Πατήστε **TUNER**.
- 2 Πατήστε **◀◀ / ▶▶** για δύο δευτερόλεπτα για να συντονιστείτε σε ένα ραδιοφωνικό σταθμό.
- 3 Όταν η συχνότητα αρχίζει να αλλάζει, αφήστε το κουμπί.
↳ Ο δέκτης FM συντονίζεται αυτόματα σε ένα σταθμό με ισχυρό σήμα λήψης.
- 4 Επαναλάβετε τα βήματα 2-3 για συντονισμό σε περισσότερους σταθμούς.

Για συντονισμό σε σταθμό με ασθενές σήμα λήψης:

Πατήστε επανειλημμένα **◀◀ / ▶▶** μέχρι να εντοπίσετε τη βέλτιστη λήψη.

Αυτόματος προγραμματισμός ραδιοφωνικών σταθμών



Σημείωση

- Μπορείτε να προγραμματίσετε μέχρι 20 προεπιλεγμένους ραδιοφωνικούς σταθμούς.

Στη λειτουργία δέκτη FM, πατήστε το **PROG** για 3 δευτερόλεπτα, για να ενεργοποιήσετε τον αυτόματο προγραμματισμό.

- ↳ Εμφανίζεται η ένδειξη **[AUTO]** (αυτόματο).
- ↳ Η μονάδα αποθηκεύει αυτόματα όλους τους ραδιοφωνικούς σταθμούς FM και στη συνέχεια μεταδίδει τον πρώτο προεπιλεγμένο σταθμό.

Μη αυτόματος προγραμματισμός ραδιοφωνικών σταθμών



Σημείωση

- Μπορείτε να προγραμματίσετε μέχρι 20 προεπιλεγμένους ραδιοφωνικούς σταθμούς.

- 1 Συντονισμός σε ραδιοφωνικό σταθμό.
- 2 Πατήστε το **PROG** για ενεργοποίηση της λειτουργίας προγραμματισμού.
- 3 Πατήστε **ALB/PRESET +/-** για να επιλέξετε έναν αριθμό από το 1 έως το 20 για το ραδιοφωνικό σταθμό και κατόπιν πατήστε **PROG** για επιβεβαίωση.
↳ Εμφανίζονται ο αριθμός προεπιλογής και η συχνότητα του προεπιλεγμένου σταθμού.
- 4 Επαναλάβετε τα βήματα 2-3 για να προγραμματίσετε άλλους σταθμούς.



Σημείωση

- Για να αντικαταστήσετε έναν προγραμματισμένο σταθμό, αποθηκεύστε έναν άλλο στη θέση του.

Συντονισμός σε προεπιλεγμένο ραδιοφωνικό σταθμό

Πατήστε **ALB/PRESET+/-** για να επιλέξετε έναν προρυθμισμένο αριθμό.

Εμφάνιση πληροφοριών RDS

Το RDS (Radio Data System) είναι μια υπηρεσία που επιτρέπει στους ραδιοφωνικούς σταθμούς FM να μεταδίδουν επιπλέον πληροφορίες. Εάν συντονιστείτε σε ένα ραδιοφωνικό σταθμό RDS, θα εμφανιστεί ένα εικονίδιο RDS και το όνομα του σταθμού.

- 1 Συντονιστείτε σε ένα ραδιοφωνικό σταθμό RDS.
- 2 Πατήστε επανειλημμένα **RDS** για να μετακινηθείτε μεταξύ των παρακάτω πληροφοριών (εάν υπάρχουν):
 - ↳ Όνομα σταθμού
 - ↳ Τύπο προγράμματος, όπως **[NEWS]** (ειδήσεις), **[SPORT]** (αθλητικά), **[POP M]** (μουσική ποπ)...
 - ↳ Ραδιοφωνικό μήνυμα κειμένου
 - ↳ Συχνότητα

Συγχρονισμός ρολογιού με RDS.

Μπορείτε να συγχρονίσετε την ώρα που εμφανίζεται στη μονάδα με εκείνη του σταθμού RDS.

- 1 Συντονιστείτε σε ένα ραδιοφωνικό σταθμό RDS που μεταδίδει σήματα ώρας.

- 2 Πατήστε το **RDS** για περισσότερο από 2 δευτερόλεπτα.
 - ↳ Εμφανίζεται το **[CT SYNC]** και η μονάδα διαβάζει αυτόματα την ώρα RDS.
 - ↳ Εάν δεν λαμβάνεται σήμα ώρας, εμφανίζεται η ένδειξη **[NO CT]**.



Σημείωση

- Η ακρίβεια της μεταδιδόμενης ώρας εξαρτάται από το σταθμό RDS που μεταδίδει το σήμα ώρας.

7 Άλλες λειτουργίες

Ρύθμιση αφύπνισης

Η μονάδα μπορεί να χρησιμοποιηθεί και ως ξυπνητήρι. Μπορείτε να επιλέξετε ως πηγή αφύπνισης τα DISC, USB, FM TUNER ή DOCK.

Σημείωση

- Βεβαιωθείτε ότι έχετε ρυθμίσει σωστά το ρολόι.

- 1 Στη λειτουργία αναμονής, πατήστε παρατεταμένα **TIMER** μέχρι να εμφανιστεί στην οθόνη η ένδειξη **[TIMER SET]** (Ρύθμιση χρονοδιακόπτη).
↳ Το **[SELECT SOURCE]** (επιλογή πηγής) εμφανίζεται στην οθόνη.
- 2 Πατήστε επανειλημμένα **SOURCE** για να επιλέξετε πηγή: DISC, USB, FM TUNER ή DOCK.
- 3 Πατήστε **TIMER** για επιβεβαίωση.
↳ Εμφανίζονται τα ψηφία της ώρας και αρχίζουν να αναβοσβήνουν.
- 4 Πατήστε επανειλημμένα **◀◀ / ▶▶** για να ρυθμίσετε την ώρα και στη συνέχεια πατήστε ξανά **TIMER** για επιβεβαίωση.
↳ Εμφανίζονται τα ψηφία των λεπτών και αρχίζουν να αναβοσβήνουν.
- 5 Πατήστε **▶▶ / ◀◀** για να ρυθμίσετε τα λεπτά και στη συνέχεια πατήστε **TIMER** για επιβεβαίωση.
↳ εμφανίζεται η ένδειξη **⓪**.

Ενεργοποίηση/απενεργοποίηση αφύπνισης

Στην κατάσταση αναμονής, πατήστε επανειλημμένα το **TIMER** για να ενεργοποιήσετε ή να απενεργοποιήσετε το χρονοδιακόπτη.

- ↳ Εάν η αφύπνιση είναι ενεργοποιημένη, εμφανίζεται η ένδειξη **⓪**.

Σημείωση

- Η αφύπνιση δεν είναι διαθέσιμη στη λειτουργία MP3 LINK.
- Εάν επιλεγεί η πηγή DISC/USB/DOCK αλλά δεν υπάρχει δίσκος ή συνδεδεμένο USB/iPod/iPhone, το σύστημα μεταβαίνει αυτόματα στην πηγή ραδιοφώνου.

Ρύθμιση χρονοδιακόπτη διακοπής λειτουργίας

Όταν η μονάδα είναι ενεργοποιημένη, πατήστε επανειλημμένα **SLEEP** για να επιλέξετε μια χρονική περίοδο (σε λεπτά).


- ↳ Όταν ο χρονοδιακόπτης διακοπής λειτουργίας είναι ενεργοποιημένος, εμφανίζεται η ένδειξη **zZ**.
- ↳ Για να απενεργοποιήσετε το χρονοδιακόπτη διακοπής λειτουργίας, πατήστε ξανά **SLEEP** μέχρι να εξαφανιστεί η ένδειξη **zZ**.

Ακρόαση ήχου από εξωτερική συσκευή

Μπορείτε να ακούσετε μουσική από μια εξωτερική συσκευή ήχου, όπως ένα MP3 player, μέσω αυτής της μονάδας.

- 1 Συνδέστε τη συσκευή ήχου.
 - Για συσκευή ήχου με υποδοχές ακουστικών:
Συνδέστε το καλώδιο MP3 Link στην υποδοχή **MP3-LINK** και στην υποδοχή ακουστικών της συσκευής ήχου.
- 2 Επιλέξτε πηγή **MP3-LINK**.
- 3 Πραγματοποιήστε αναπαραγωγή από τη συσκευή.

Ακρόαση μέσω ακουστικών

Συνδέστε ακουστικά στην υποδοχή  της μονάδας.

8 Πληροφορίες προϊόντος



Σημείωση

- Οι πληροφορίες προϊόντος υπόκεινται σε αλλαγή χωρίς προειδοποίηση.

Προδιαγραφές

Ενισχυτής

Ονομαστική ισχύς εξόδου	2X5W RMS
Απόκριση συχνότητας	60 - 16 kHz, ±3 dB
Λόγος σήματος προς θόρυβο	>65 dB
Είσοδος Aux	0,5V RMS 20kohm

Δίσκος

Τύπος λείζερ	Ημιαγωγός
Διάμετρος δίσκου	12cm/8cm
Υποστηριζόμενοι δίσκοι	CD-DA, CD-R, CD-RW, MP3-CD
DAC ήχου	24Bit / 44,1 kHz
Συνολική αρμονική παραμόρφωση	<1%
Απόκριση συχνότητας	60 Hz -16 kHz (44,1 kHz)
Λόγος σήματος προς θόρυβο	>65dBA

Δέκτης

Εύρος συντονισμού	FM: 87,5 - 108 MHz
Πλέγμα συντονισμού	50 KHz

Ευαισθησία	
- Μονοφωνικός, λόγος σήματος προς θόρυβο 26 dB	< 22 dBf
Επιλεκτικότητα αναζήτησης	< 36 dBu
Συνολική αρμονική παραμόρφωση	< 3%
Λόγος σήματος προς θόρυβο	> 45 dB

Ηχεία

Σύνθετη αντίσταση ηχείων	4 ohm
Οδηγός ηχείου	3,5"
Ευαισθησία	>82dB/m/W

Γενικές πληροφορίες

Ρεύμα AC	110-240V, 50/60 Hz
Κατανάλωση ενέργειας σε λειτουργία	25 W
Κατανάλωση ενέργειας κατά την αναμονή	<1 W
Διαστάσεις	
- Κύρια μονάδα (Γ x Υ x Β)	150 X 227 X 208,5 χιλ.
- Ηχείο (π x υ x β)	140 X 227 x 158,6 χιλ.
Βάρος	
- Κύρια μονάδα	1,415 κ.
- Ηχείο	2 x 1,058 κιλά

Πληροφορίες δυνατότητας αναπαραγωγής μέσω USB

Συμβατές συσκευές αποθήκευσης USB:

- Μνήμη USB flash (USB 2.0 ή USB 1.1)
- Συσκευές αναπαραγωγής USB flash (USB 2.0 ή USB 1.1)

- Κάρτες μνήμης (απαιτείται πρόσθετη συσκευή ανάγνωσης κάρτας για να λειτουργεί με αυτή τη συσκευή)

Υποστηριζόμενα μορμά:

- USB ή μορμά αρχείου μνήμης FAT12, FAT16, FAT32 (μέγεθος τομέα: 512 byte)
- Ρυθμός bit (ρυθμός δεδομένων) αρχείων MP3: 32-320 Kbps και μεταβλητός ρυθμός bit
- Ο μέγιστος αριθμός ένθετου καταλόγου είναι 8 επίπεδα
- Αριθμός άλμπουμ/φακέλων: μέγιστο 99
- Αριθμός κομματιών/τίτλων: μέγιστο 999
- Ετικέτα ID3 v2.0 ή μεταγενέστερη έκδοση
- Όνομα αρχείου σε Unicode UTF8 (μέγιστο μήκος: 32 byte)

Μη υποστηριζόμενα μορμά:

- Κενά άλμπουμ: Κενά άλμπουμ είναι το άλμπουμ που δεν περιέχει αρχεία MP3/WMA.
- Τα μη υποστηριζόμενα μορμά αρχείων παραλείπονται. Για παράδειγμα, τα έγγραφα Word (.doc) ή τα αρχεία MP3 με επέκταση .dlf παραβλέπονται και δεν πραγματοποιείται αναπαραγωγή τους.
- Αρχεία ήχου AAC, WAV, PCM
- Αρχεία WMA με προστασία DRM (*.wav, *.m4a, *.m4p, *.mp4, *.aac)
 - Αρχεία WMA

Υποστηριζόμενα μορμά δίσκου MP3

- ISO9660, Joliet
- Μέγιστος αριθμός τίτλων: 512 (ανάλογα με το μήκος ονόματος αρχείου)
- Μέγιστος αριθμός άλμπουμ: 255
- Υποστηριζόμενες συχνότητες δειγματοληψίας: 32 kHz, 44,1 kHz, 48 kHz
- Υποστηριζόμενοι ρυθμοί bit: 32~256 (kbps), μεταβλητοί ρυθμοί bit

9 Αντιμετώπιση προβλημάτων



Προειδοποίηση

- Μην αφαιρείτε ποτέ το περίβλημα της συσκευής.

Για να εξακολουθεί να ισχύει η εγγύηση, μην επιχειρήσετε να επιδιορθώσετε το σύστημα μόνοι σας.

Εάν αντιμετωπίσετε προβλήματα κατά τη χρήση της συσκευής, ελέγξτε τα παρακάτω σημεία πριν ζητήσετε επισκευή. Εάν το πρόβλημα εξακολουθεί να υφίσταται, επισκεφθείτε την ιστοσελίδα της Philips (www.philips.com/welcome). Όταν επικοινωνείτε με τη Philips, βεβαιωθείτε ότι βρίσκεστε κοντά στη συσκευή και ότι έχετε διαθέσιμα τον αριθμό μοντέλου και το σειριακό αριθμό.

Η συσκευή δεν τροφοδοτείται με ρεύμα

- Βεβαιωθείτε ότι το βύσμα τροφοδοσίας AC της μονάδας είναι σωστά συνδεδεμένο.
- Βεβαιωθείτε ότι η πρίζα AC τροφοδοτείται με ρεύμα.
- Για εξοικονόμηση ενέργειας, το σύστημα απενεργοποιείται αυτόματα μετά την πάροδο 15 λεπτών εάν έχει ολοκληρωθεί η αναπαραγωγή του κομματιού και δεν πατηθεί κανένα κουμπί ελέγχου.

Το τηλεχειριστήριο δεν λειτουργεί

- Πριν πατήσετε οποιοδήποτε κουμπί λειτουργίας, επιλέξτε πρώτα τη σωστή πηγή από το τηλεχειριστήριο και όχι από την κύρια μονάδα.
- Μειώστε την απόσταση ανάμεσα στο τηλεχειριστήριο και τη μονάδα.
- Τοποθετήστε την μπαταρία με τη σωστή πολικότητα (σύμβολα +/-) όπως υποδεικνύεται.
- Αντικαταστήστε τη μπαταρία.

- Στρέψτε το τηλεχειριστήριο απευθείας προς τον αισθητήρα που βρίσκεται στην πρόσοψη της μονάδας.

Δεν εντοπίζεται δίσκος

- Εισαγάγετε ένα δίσκο.
- Βεβαιωθείτε ότι ο δίσκος δεν έχει τοποθετηθεί ανάποδα.
- Περιμένετε μέχρι να καθαρίσει η υγρασία που έχει συγκεντρωθεί στο φακό.
- Αντικαταστήστε ή καθαρίστε το δίσκο.
- Χρησιμοποιήστε ένα ολοκληρωμένο CD ή έναν δίσκο σωστού φορμά.

Δεν παράγεται ήχος ή ο ήχος είναι κακής ποιότητας

- Ρυθμίστε την ένταση του ήχου.
- Αποσυνδέστε τα ακουστικά.
- Βεβαιωθείτε ότι τα ηχεία είναι σωστά συνδεδεμένα.

Η μονάδα δεν αναπαοκρίνεται

- Αποσυνδέστε και επανασυνδέστε το βύσμα τροφοδοσίας AC και, στη συνέχεια, ενεργοποιήστε τη μονάδα ξανά.
- Για εξοικονόμηση ενέργειας, το σύστημα απενεργοποιείται αυτόματα μετά την πάροδο 15 λεπτών εάν έχει ολοκληρωθεί η αναπαραγωγή του κομματιού και δεν πατηθεί κανένα κουμπί ελέγχου.

Δεν είναι δυνατή η αναπαραγωγή ορισμένων αρχείων από συσκευή USB

- Ο αριθμός φακέλων ή αρχείων στη συσκευή USB υπερβαίνει το καθορισμένο όριο. Αυτό δεν αποτελεί δυσλειτουργία.
- Το φορμά των αρχείων αυτών δεν υποστηρίζεται.

Η συσκευή USB δεν υποστηρίζεται

- Η συσκευή USB δεν είναι συμβατή με τη μονάδα. Δοκιμάστε άλλη συσκευή.

Κακή ραδιοφωνική λήψη

- Αυξήστε την απόσταση μεταξύ της μονάδας και της τηλεόρασης ή του VCR.
- Προεκτείνετε πλήρως την κεραία FM.

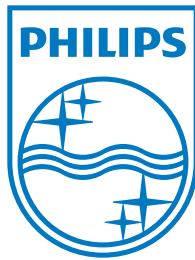
- Αντί αυτού, συνδέστε μια εξωτερική κεραία FM.

Ο χρονοδιακόπτης δεν λειτουργεί

- Ρυθμίστε σωστά το ρολόι.
- Ενεργοποιήστε το χρονοδιακόπτη.

Η ρύθμιση ρολογιού/χρονοδιακόπτη διαγράφηκε

- Υπήρξε διακοπή ρεύματος ή το καλώδιο ρεύματος αποσυνδέθηκε.
- Ρυθμίστε ξανά το ρολόι/χρονοδιακόπτη.



Specifications are subject to change without notice
© 2012 Koninklijke Philips Electronics N.V.
All rights reserved.

DCM1130_12_CCR_V1.0

