

Registrer dit produkt, og få support på

[www.philips.com/welcome](http://www.philips.com/welcome)

DCM1130



# Brugervejledning

**PHILIPS**

# Indholdsfortegnelse

<b>1</b>	<b>Vigtigt</b>	<b>3</b>	<b>7</b>	<b>Andre funktioner</b>	<b>17</b>
	Sikkerhed	3		Indstil alarm-timeren	17
	Meddelelse	4		Indstil sleep-timer	17
				Lyt til ekstern enhed	17
				Lyt via hovedtelefoner	17
<b>2</b>	<b>Dit mikromusiksystem</b>	<b>6</b>	<b>8</b>	<b>Produktinformation</b>	<b>18</b>
	Indledning	6		Specifikationer	18
	Hvad er der i kassen	6		USB-afspilningsoplysninger	18
	Oversigt over hovedenheden	7		Understøttede MP3-diskformater	19
	Oversigt over fjernbetjeningen	8			
<b>3</b>	<b>Kom godt i gang</b>	<b>10</b>	<b>9</b>	<b>Fejlfinding</b>	<b>20</b>
	Tilslut højttalere	10			
	Tilslut strømmen	10			
	Gør fjernbetjeningen klar	10			
	Tænd	11			
	Indstilling af ur	11			
<b>4</b>	<b>Afspilning</b>	<b>12</b>			
	Grundlæggende afspilningsbetjening	12			
	Afspilning fra disk	12			
	Afspilning fra USB-enhed	12			
	Juster lyd	13			
<b>5</b>	<b>Afspil iPod/iPhone</b>	<b>14</b>			
	Kompatibel iPod/iPhone	14			
	Indsæt iPod/iPhone	14			
	Oplad iPod/iPhone'en	14			
	Lyt til iPod/iPhone'en	14			
	Fjern iPod/iPhone'en	14			
<b>6</b>	<b>Lyt til FM-radio</b>	<b>15</b>			
	Find FM-radiostationer	15			
	Programmer radiostationer automatisk	15			
	Programmer radiostationer manuelt	15			
	Find en forudindstillet radiostation	15			
	Vis RDS-oplysninger	15			

# 1 Vigtigt

## Sikkerhed

### Lær disse sikkerhedssymboler at kende



Symbolet med lynet indikerer, at uisoleret materiale inde i enheden kan forårsage elektrisk stød. For din egen og andres sikkerhed må produktets kabinet ikke fjernes.

Udråbstegnet betyder, at du skal være opmærksom på funktioner, der kræver omhyggelig læsning af den vedlagte vejledning, så du forebygger drifts- og vedligeholdelsesproblemer.

ADVARSEL: Med henblik på at reducere risikoen for brand eller elektrisk stød må apparatet ikke udsættes for regn og fugt, og vandholdige genstande som f.eks. vaser må ikke placeres oven på apparatet.

FORSIGTIG: Med henblik på at forebygge elektrisk stød skal stikproppen passe til stikkontakten, og stikproppen skal sættes hele vejen ind.

### Vigtige sikkerhedsinstruktioner

- Respekter alle advarsler.
- Følg alle instruktioner.
- Benyt ikke denne enhed i nærheden af vand.
- Rengør kun produktet med en tør klud.
- Ventilationsåbninger må ikke blokeres. Installer apparatet i overensstemmelse med producentens instruktioner.
- Installer ikke enheden i nærheden af varmekilder som f.eks. radiatorer, varmeapparater, ovne eller andre enheder (inkl. forstærkere), der producerer varme.
- Sørg for, at netledningen ikke trædes på, navnlig ved stikkene og stikforbindelserne samt det sted, hvor ledningen føres ud af enheden.
- Brug kun tilbehør og ekstraudstyr, der er godkendt af producenten.
- Fjern enheden fra stikkontakten under tordenvejr, eller hvis den ikke skal bruges gennem længere tid.
- Al servicering skal udføres af kvalificeret personale. Enheden skal serviceres, hvis den er blevet beskadiget, f.eks. hvis netledningen beskadiges, der er blevet spildt væske på apparatet, der er kommet fremmedlegemer ind i enheden, enheden er blevet udsat for regn eller fugt, eller hvis enheden ikke fungerer normalt eller er blevet tabt.
- FORSIGTIG vedr. brug af batterier – sådan forebygger du batterilækage, der kan forårsage personskade, tingskade eller produktskade:
  - Isæt alle batterier korrekt, og sørg for, at + og - vender, som det er vist på enheden.
  - Bland ikke batterier (gamle og nye eller brunstens- og alkaliebatterier osv.).
  - Fjern batterierne, hvis enheden ikke skal bruges gennem længere tid.
  - Batterier (installeret batteripakke eller batterier) må ikke udsættes for ekstrem varme fra f.eks. sol, ild eller lignende.
- Enheden må ikke udsættes for dryp eller sprøjt.
- Placer aldrig farlige genstande på enheden (f.eks. væskefyldte genstande eller tændte lys).
- Hvis netstikket MAINS eller et apparatstik bruges til at afbryde enheden, skal disse kunne betjenes nemt.

**Advarsel**

- Kabinettet bør aldrig tages af apparatet.
- Forsøg aldrig at smøre nogen del på apparatet.
- Placer aldrig dette apparat på andet elektrisk udstyr.
- Se aldrig på laserstrålen inde i dette apparat.
- Sørg for, at du altid kan komme til ledningen, stikkontakten eller adapteren, så du kan afbryde strømmen til apparatet.

**Advarsel**

- Benyttes betjening og indstillinger på anden måde end anvist i denne brugsvejledning, er der risiko for, at du udsætter dig for farlig bestråling og andre risici.

## Høresikkerhed

### Lyt ved moderat lydstyrke.

- Brug af hovedtelefoner ved høj lydstyrke kan give høreskader. Dette produkt kan frembringe lyd med så høje decibelværdier, at det kan forårsage høreskader for en normalt hørende person, også selv om det kun foregår i mindre end et minut. De høje decibelværdier har til formål at imødekomme de personer, der allerede lider af nedsat hørelse.
- Lyd kan snyde. Efter et stykke tid vil dine ører vænne sig til høj lyd og tilpasse sig en mere kraftig lydstyrke. Så det, der efter længere tids lytning forekommer normalt, kan faktisk være meget højt og skadeligt for hørelsen. For at sikre dig imod dette skal du indstille lydstyrken på et sikkert niveau, før din hørelse vænner sig til niveauet, og undlade at skrue op.

### Sådan indstilles lydstyrken til et fornuftigt niveau:

- Indstil lydstyrken til et lavt niveau.
- Øg langsomt lydstyrken, indtil du kan høre lyden klart og behageligt uden forvrængning.

### Undlad at lytte i for lange perioder ad gangen:

- For lang tids udsættelse for lydpåvirkning, selv ved et fornuftigt niveau, kan også forårsage hørenedsættelse.
- Sørg for, at du anvender apparatet med måde, og hold passende pauser.

### Overhold følgende retningslinjer, når du anvender dine hovedtelefoner.

- Lyt ved en fornuftig lydstyrke i kortere tidsrum.
- Vær omhyggelig med ikke at justere på lydstyrken undervejs, efterhånden som din hørelse tilpasser sig lydniveauet.
- Undlad at skrue så højt op for lyden, at du ikke kan høre, hvad der foregår omkring dig.
- Du bør være ekstra forsigtig eller slukke midlertidigt i potentielt farlige situationer. Brug ikke hovedtelefoner under kørsel af et motoriseret køretøj, på cykel, på skateboard etc. Det kan skabe en farlig trafiksituation, og mange steder er det ulovligt.

## Meddelelse



Dette produkt overholder EU's krav om radiointerferens.

Produktet overholder følgende direktiver og retningslinjer: 2004/108/EC + 2006/95/EC  
Enhver ændring af dette apparat, som ikke er godkendt af Philips Consumer Lifestyle, kan annullere brugerens ret til at betjene dette udstyr.



Dit produkt er udviklet og fremstillet i materialer og komponenter af høj kvalitet, som kan genbruges.



Når et produkt er forsynet med dette symbol med en overkrydset affaldsspand på hjul, betyder det, at produktet er omfattet af EU-direktiv 2002/96/EC.

Undersøg reglerne for dit lokale indsamlingssystem for elektriske og elektroniske produkter.

Følg de lokale regler, og bortskaf ikke dine udtjente produkter sammen med almindeligt husholdningsaffald. Korrekt bortskaffelse af udtjente produkter er med til at forhindre negativ påvirkning af miljø og helbred.



Dit produkt indeholder batterier, som er omfattet af EU-direktivet 2006/66/EC, og som ikke må bortskaffes sammen med almindeligt husholdningsaffald. Undersøg venligst de lokale indsamlingsregler for batterier, da korrekt bortskaffelse er med til at forhindre negativ påvirkning af miljø og helbred.

### Miljøoplysninger

Al unødvendig emballage er udeladt. Emballagen er forenklet og består af tre materialer: Pap (kasse), polystyrenskum (buffer) og polyethylen (poser, beskyttende skumfolie).

Systemet består af materiale, der kan genbruges, hvis det adskilles af et specialfirma. Overhold de lokale regler angående udsmidning af emballage, opbrugte batterier og gammelt udstyr.



Be responsible  
Respect copyrights

Uautoriseret kopiering af kopibeskyttet materiale, herunder computerprogrammer, filer, udsendelser og lydindspilninger, kan være i strid med reglerne om ophavsret og med lovgivningen. Dette udstyr bør ikke bruges til sådanne formål.

Made for



iPod



iPhone

“Made for iPod” og “Made for iPhone” betyder, at et elektronisk tilbehør er designet til at passe specifikt til henholdsvis iPod eller iPhone, og at det er blevet certificeret af udvikleren til at overholde Apples ydeevnestandarder. Apple er ikke ansvarlig for denne enheds drift, eller for om enheden overholder sikkerhedsstandarder og lovmæssige standarder. Bemærk, at brugen af dette tilbehør med iPod eller iPhone kan påvirke den trådløse ydeevne.

iPod og iPhone er varemærker tilhørende Apple Inc., der er registreret i USA og andre lande.

Dette apparat bærer denne etiket:



Bemærk

- Identifikationspladen findes på bagsiden af enheden.

## 2 Dit mikromusiksystem

Tillykke med dit køb, og velkommen til Philips! Hvis du vil have fuldt udbytte af den support, som Philips tilbyder, kan du registrere dit produkt på [www.philips.com/welcome](http://www.philips.com/welcome).

---

### Indledning

Med denne enhed kan du:

- Nyde lyd fra diske, USB-enheder, iPod, iPhone og andre eksterne enheder;
- Lytte til radiostationer.

Du kan berige lyden med disse lydindstillinger:

- DSC (Digital Sound Control)
- DBB (Dynamic Bass Boost)

Enheden understøtter følgende medieformater:



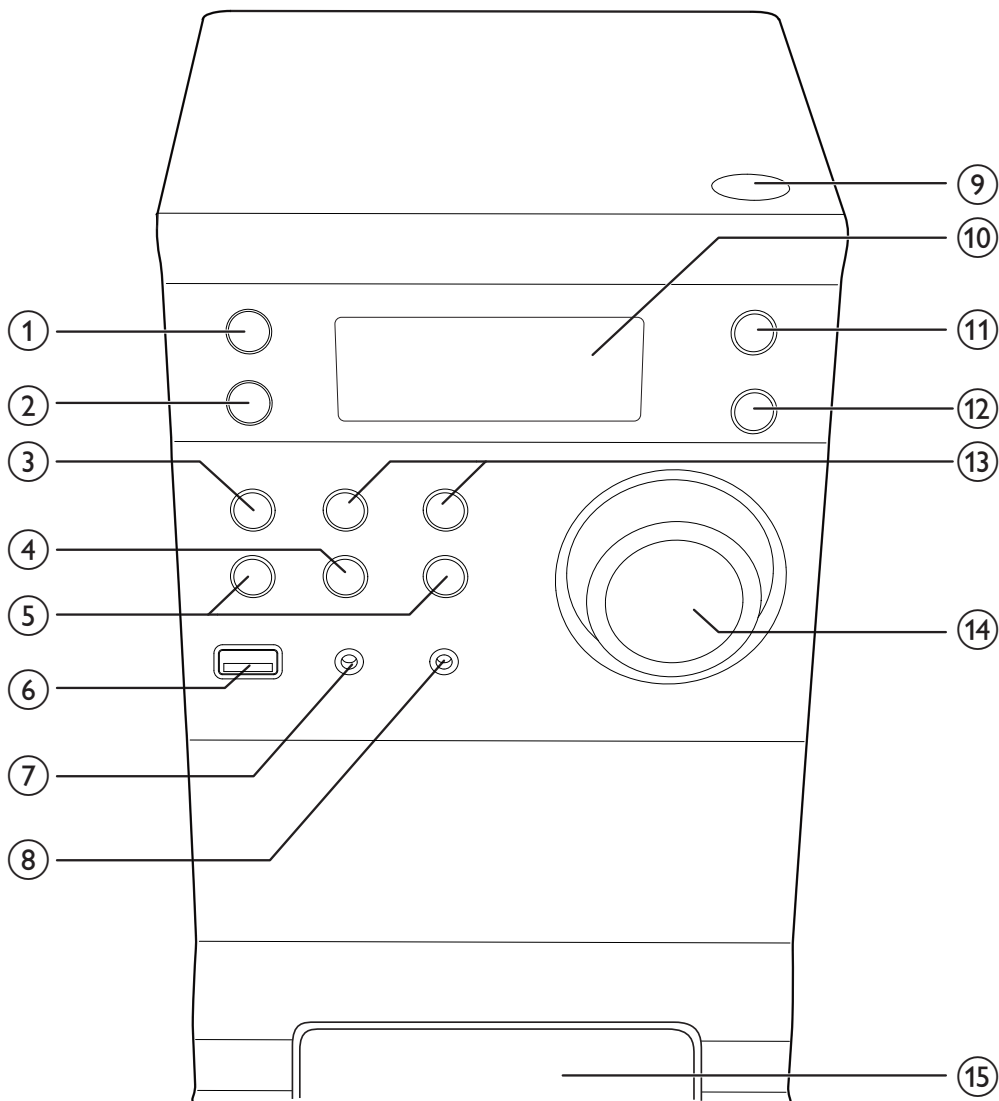
---

### Hvad er der i kassen



Kontroller og identificer indholdet af pakken:

- Hovedenhed
- 2 højttalerbokse
- Fjernbetjening
- MP3-link-kabel
- Lynvejledning
- Brugervejledning

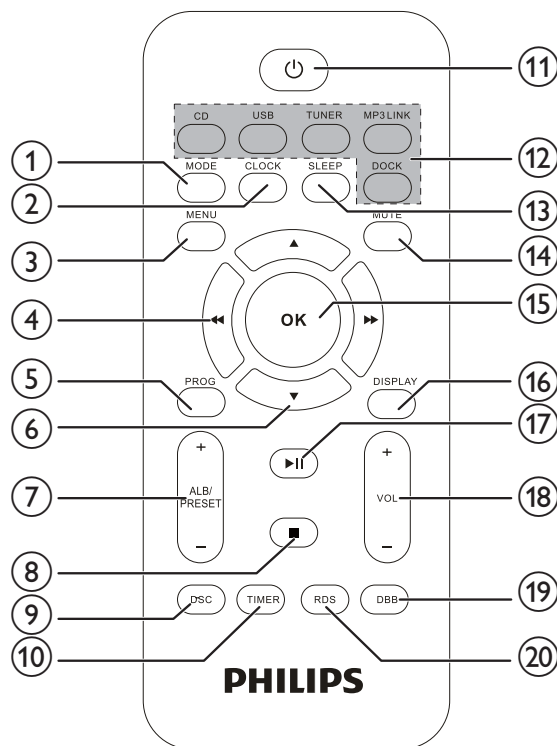
## Oversigt over hovedenheden



- ① **⏻**
- Tænd for hovedenheden.
  - Skift til standbytilstand.
- ② **SOURCE**
- Vælg en kilde.
- ③ **■ STOP**
- Stop afspilningen, eller slet et program.
- ④ **▶||| PLAY/PAUSE**
- Start eller sæt afspilning på pause.
- ⑤ **◀◀ / ▶▶ PREVIOUS/NEXT**
- Gå til forrige/næste spor.
  - Spol frem eller tilbage i et spor eller en disk.
  - Find en radiostation.
  - Indstil klokkeslæt.
- ⑥ **↔**
- Tilslut til USB-lagerenhed.
- ⑦ **MP3-LINK**
- Slut til en ekstern lydenhed.

- ⑧ 
  - Tilslut til hovedtelefoner.
- ⑨ 
  - Åbn/luk diskskuffen.
- ⑩ **Skærmpanel**
  - Vis aktuell status.
- ⑪ **MODE**
  - Vælg gentagen afspilning/afspilning i blandet rækkefølge i CD- eller USB-kilde.
- ⑫ **CLOCK**
  - Indstil uret.
- ⑬ **ALB/PRESET+/-**
  - Vælg en forudindstillet radiostation.
  - Gå til forrige/næste album.
- ⑭ **VOLUME(Lydstyrkeknop)**
  - Juster lydstyrke.
- ⑮ **Dockbase til iPod/iPhone**

## Overzicht over fjernbetjeningen



- ① **MODE**
  - Vælg gentagen afspilning/afspilning i blandet rækkefølge i CD- eller USB-kilde.
- ② **CLOCK**
  - Indstil uret.
- ③ **MENU**
  - Gå til iPod/iPhone-menuen.
- ④ **<< / >>**
  - Spol frem eller tilbage i et spor eller en disk.
  - Gå til forrige/næste spor.
  - Find en radiostation.
  - Indstil klokkeslæt.
- ⑤ **PROG**
  - Programmer spor.
  - Programmér radiostationer.



- ⑥ ▲ / ▼
  - Naviger i iPod/iPhone-menuen.
- ⑦ **ALB/PRESET+/-**
  - Gå til forrige/næste album.
  - Vælg en forudindstillet radiostation.
- ⑧ ■
  - Stop afspilningen, eller slet et program.
- ⑨ **DSC**
  - Vælg en forudindstillet lydindstilling: POP, JAZZ, ROCK eller CLASSIC.
- ⑩ **TIMER**
  - Indstil alarm-timeren.
- ⑪ ⏻
  - Tænd for hovedenheden.
  - Skift til standbytilstand.
- ⑫ **Taster til valg af kilde**
  - Vælg en kilde.
- ⑬ **SLEEP**
  - Indstil sleep-timeren.
- ⑭ **MUTE**
  - Slå lyden fra.
- ⑮ **OK**
  - Bekræft et valg.
- ⑯ **DISPLAY**
  - Vis afspilningsoplysninger.
- ⑰ ▶ ||
  - Start eller sæt afspilning på pause.
- ⑱ **VOL +/-**
  - Juster lydstyrke.
- ⑲ **DBB**
  - Tænder og slukker for dynamisk basforstærkning.
- ⑳ **RDS**
  - For udvalgte FM-radiostationer: Få vist RDS-oplysninger.

# 3 Kom godt i gang

## ! Advarsel

- Benyttes betjening og indstillinger på anden måde end anvist i denne brugsvejledning, er der risiko for, at du udsætter dig for farlig bestråling og andre risici.

Følg altid instruktionerne i dette afsnit i den angivne rækkefølge.

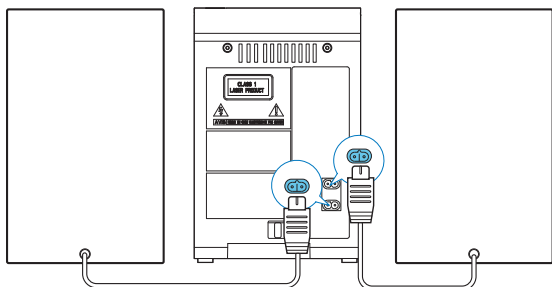
Hvis du kontakter Philips, vil du blive bedt om apparatets modelnummer og serienummer. Modelnummeret og serienummeret står på undersiden af apparatet. Skriv numrene her:  
Modelnr: \_\_\_\_\_  
Serienr: \_\_\_\_\_

## Tilslut højttalere

### ☰ Bemærk

- Hvis du vil have optimal lyd, skal du kun anvende de medfølgende højttalere.
- Tilslut kun højttalere med en impedans, der er den samme som eller højere end de medfølgende højttaleres. Se afsnittet Specifikationer i denne manual.

Tilslut højttalerkablerne godt i højttalerindgangsstikkene bag på enheden.

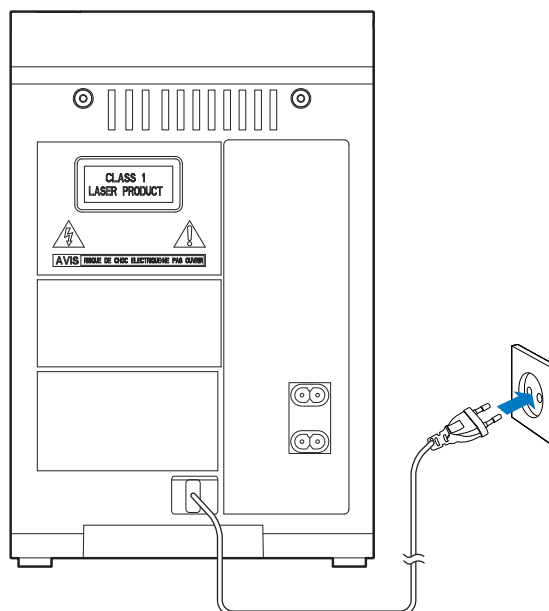


## Tilslut strømmen

### ! Advarsel

- Risiko for produktskade! Kontroller, at forsyningsspændingen svarer til den spænding, der er trykt på undersiden af enheden.
- Risiko for elektrisk stød! Tag altid stikket ud af kontakten, når netledningen skal frakobles. Hiv aldrig i ledningen.
- Før du tilslutter netledningen, skal du sørge for at have udført alle andre tilslutninger.

Slut strømkablet til stikkontakten.



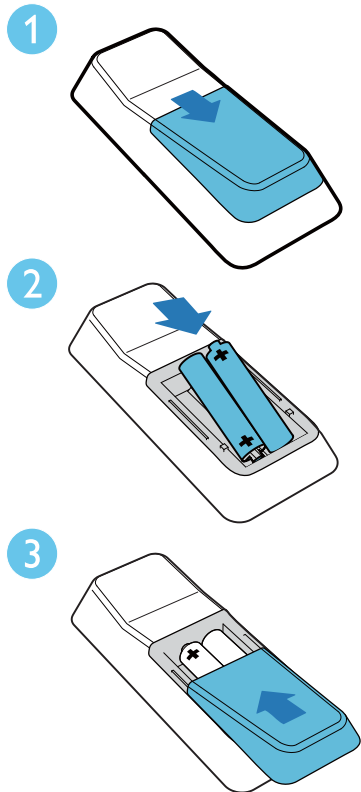
## Gør fjernbetjeningen klar

### ! Advarsel

- Risiko for eksplosion! Opbevar ikke batterier i nærheden af varmekilder, sollys eller ild. Kast aldrig batterier i ild.
- Risiko for forkortet batterilevetid! Bland aldrig batterier af forskellige mærker eller typer.
- Risiko for produktskade! Hvis fjernbetjeningen ikke skal bruges gennem længere tid, skal du fjerne batterierne.
- Der kan opstå eksplosionsfare, hvis batteriet sættes forkert i. Udskift kun med samme eller tilsvarende type.

Sådan sættes batteriet i fjernbetjeningen:

- 1 Åbn batterirummet.
- 2 Indsæt 2 AAA-batterier med korrekt polaritet (+/-) som angivet.
- 3 Luk batterirummet.



## Tænd

Tryk på  $\odot$  for at tænde.

↳ Enheden skifter til den sidst valgte kilde.



Tip

- I standbytilstand kan du også trykke på **taster til valg af kilde** for at tænde for enheden.

## Skift til standbytilstand

Tryk på  $\odot$  igen for at sætte enheden i standbytilstand.

↳ Uret (hvis det er indstillet) vises på displayet.



Bemærk

- Hvis enheden er inaktiv i 15 minutter, skifter den automatisk fra standbytilstand.

## Indstilling af ur

- 1 I standbytilstand skal du holde **CLOCK** nede på fjernbetjeningen for at aktivere tilstanden for indstilling af ur.  
↳ 12/24-timers formatet blinker.
- 2 Tryk på  $\lll / \ggg$  gentagne gange for at vælge formatet.  
↳ Timecifrene vises og begynder at blinke.
- 3 Tryk på  $\lll / \ggg$  for at indstille timetallet.
- 4 Tryk på **CLOCK**.  
↳ Minutcifrene vises, og de begynder at blinke.
- 5 Tryk på  $\lll / \ggg$  for at indstille minuttallet.
- 6 Tryk på **CLOCK** for at bekræfte.
  - For at afslutte tilstanden for indstilling af uret uden at gemme skal du trykke på  $\blacksquare$ .
- 7 Tryk på **CLOCK** for at få vist uret.



Bemærk

- Efter 90 sekunders inaktivitet (ingen tryk på knapper), forlader systemet automatisk urindstillingstilstanden.

# 4 Afspilning

## Grundlæggende afspilningsbetjening

Du kan styre afspilningen med følgende funktioner:

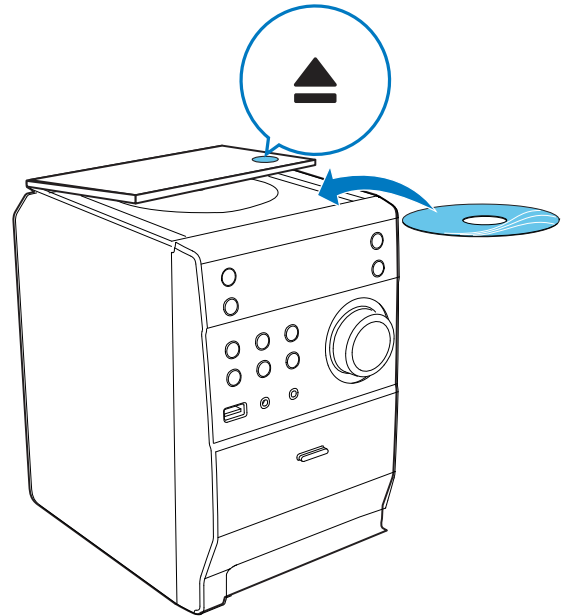
Tast	Funktion
◀◀ / ▶▶	Vælg et spor eller en fil. Tryk og hold nede for at spole hurtigt frem eller tilbage i et spor under afspilning, og slip for at genoptage afspilningen.
▶	Sæt afspilning på pause/genoptag afspilning.
DISPLAY	Vis forskellige afspilningsoplysninger.
MODE	Vælg gentag afspilning-tilstand: [REP] (gentag): Afspil det aktuelle spor gentagne gange. [REP ALL] (gentag alle): Afspil alle spor gentagne gange. [SHUF] (shuffelfunktion): afspiller musiknumre i tilfældig rækkefølge. Tryk gentagne gange for at komme tilbage til normal afspilning.

Du kan også bruge de numeriske taster til at vælge et musiknummer direkte.

## Afspilning fra disk

- 1 Tryk på **CD** for at vælge CD-kilden.
- 2 Tryk på **▲**.  
↳ Diskskuffen åbnes.
- 3 Indsæt en disk med etiketsiden opad, og luk derefter diskskuffen.

- 4 Afspilning starter automatisk.
  - Hvis afspilning ikke starter, skal du trykke på **◀◀ / ▶▶** for at vælge et spor og derefter trykke på **▶||**.

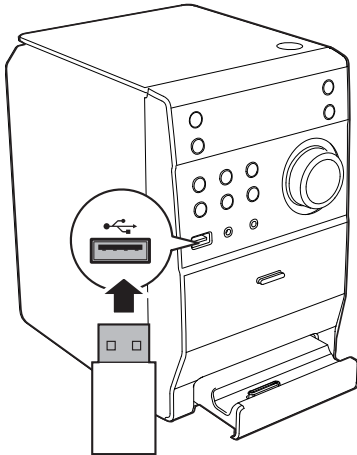


## Afspilning fra USB-enhed

Kontroller, at USB-enheden indeholder spillbart lydindhold til de understøttede formater.

- 1 Sæt USB-enheden i USB-stikket.

- 2 Tryk på **USB** for at vælge USB-kilden.  
↳ Afspilning starter automatisk. Hvis ikke, skal du trykke på ◀◀ / ▶▶ for at vælge en fil. Tryk derefter på ▶|| for at starte afspilning.



---

## Juster lyd

Under afspilning kan du justere lydstyrken med følgende funktioner:

Tast	Funktion
<b>VOL</b> +/-	Skru op/ned for lydstyrken.
<b>MUTE</b>	Slå lyd fra/til.
<b>DBB</b>	Tænd/sluk for dynamisk basforstærkning. Hvis DBB er aktiveret, vises <b>[DBB]</b> .
<b>DSC</b>	Vælg den ønskede lydeffekt: <b>[POP]</b> (pop) <b>[JAZZ]</b> (jazz) <b>[CLASSIC]</b> (klassisk) <b>[ROCK]</b> (rock)

---

# 5 Afspil iPod/iPhone

Dette system er udstyret med en dock til iPod/iPhone. Du kan nyde lyd fra docksystemet gennem de kraftfulde højttalere.

## Kompatibel iPod/iPhone

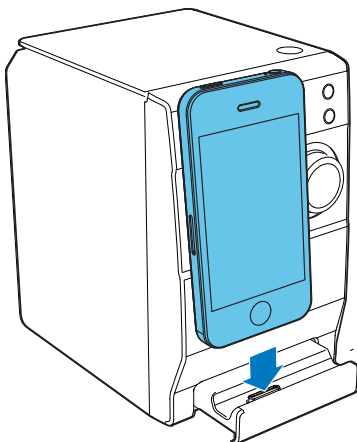
Enheden understøtter følgende iPod/iPhone-modeller:

Designet specifikt til:

- iPod touch (1., 2., 3. og 4. generation)
- iPod classic
- iPod nano (1., 2., 3., 4., 5. og 6. generation)
- iPhone 4S
- iPhone 4
- iPhone 3GS
- iPhone 3G
- iPhone

## Indsæt iPod/iPhone

- 1 Tryk for at åbne dockbasen.
- 2 Isæt iPod/iPhone i dockingstationen.



## Oplad iPod/iPhone'en

Når enheden sluttes til strømmen, begynder iPod/iPhone'en i docken automatisk at oplade.

### Bemærk

- iPod classic er ikke kompatibel med dockopladning.

### Tip

- For visse iPod-modeller kan det tage op til et minut, før opladningsindikatoren vises.

## Lyt til iPod/iPhone'en

- 1 Tryk på **DOCK** for at vælge iPod/iPhone-kilden.
- 2 Afspil det valgte spor på den dockede iPod/iPhone.
  - Tryk på **▶||** for at sætte afspilningen på pause eller genoptage afspilningen.
  - For at søge under afspilning skal du holde **◀◀** / **▶▶** nede og derefter give slip for at genoptage normal afspilning.
  - Tryk på **▲** / **▼** for at rulle gennem menuen.
  - Tryk på **OK** for at bekræfte et valg.

## Fjern iPod/iPhone'en

- 1 Tag iPod/iPhone ud af docken.
- 2 Luk dockbasen.

# 6 Lyt til FM-radio

## Find FM-radiostationer



### Bemærk

- Sørg for, at du har tilsluttet den medfølgende FM-antenne og trukket den helt ud.

- 1 Tryk på **TUNER**.
- 2 Hold **◀◀ / ▶▶** nede i to sekunder for at stille ind på en radiostation.
- 3 Slip knappen, når frekvensen begynder at skifte.  
↳ FM-tuneren stiller automatisk ind på en station med stærkt signal.
- 4 Gentag trin 2-3 for at finde flere stationer.

### Sådan finder du en station med svagt signal:

Tryk gentagne gange på **◀◀ / ▶▶**, indtil du finder det bedste signal.

## Programmer radiostationer automatisk



### Bemærk

- Du kan maksimalt programmere 20 forudindstillede radiostationer.

I FM-tunertilstand skal du trykke på **PROG** i 3 sekunder for at aktivere automatisk programmering.

- ↳ **[AUTO]** (auto) vises.
- ↳ Enheden gemmer automatisk alle FM-radiostationer og transmitterer derefter den første forudindstillede radiostation.

## Programmer radiostationer manuelt



### Bemærk

- Du kan maksimalt programmere 20 forudindstillede radiostationer.

- 1 Find en radiostation.
- 2 Tryk på **PROG** for at aktivere programmeringstilstand.
- 3 Tryk på **ALB/PRESET+/-** for at vælge et tal mellem 1 og 20 til denne radiostation, og tryk derefter på **PROG** for at bekræfte.  
↳ Det forudindstillede nummer og frekvensen på den forudindstillede station vises.
- 4 Gentag trin 2-3 for at gemme andre stationer.



### Bemærk

- Hvis du vil overskrive en programmeret station, skal du gemme en anden station på dens plads.

## Find en forudindstillet radiostation

Tryk på **ALB/PRESET+/-** for at vælge et forudindstillet nummer.

## Vis RDS-oplysninger

RDS (Radio Data System) er en tjeneste, der giver FM-stationer mulighed for at vise yderligere oplysninger. Hvis du stiller ind på en RDS-station, vises et RDS-ikon og stationsnavnet.

- 1 Stil ind på en RDS-station.

- 2 Tryk på **RDS** flere gange for at rulle gennem følgende oplysninger (hvis de er tilgængelige):
  - ↳ Stationsnavn
  - ↳ Programtype, f.eks. **[NEWS]** (nyheder), **[SPORT]** (sport), **[POP M]** (popmusik)...
  - ↳ Radiotekst
  - ↳ Frekvens

---

## Synkroniser uret med RDS

Du kan synkronisere enhedens klokkeslæt med klokkeslættet på RDS-stationen.

- 1 Find en RDS-radiostation, der overfører tidssignaler.
- 2 Tryk på **RDS** i mere end 2 sekunder:
  - ↳ **[CT SYNC]** vises og enheden indlæser RDS-tiden automatisk.
  - ↳ Hvis tidssignalet ikke modtages, vises **[NO CT]**.



### Bemærk

- Nøjagtigheden af den overførte tid afhænger af den RDS-station, der sender tidssignalet.



# 7 Andre funktioner

## Indstil alarm-timeren

Denne enhed kan bruges som vækkeur. Du kan vælge DISC, USB, FMTUNER eller DOCK som alarmkilde.

### Bemærk

- Kontroller, at du har indstillet tiden korrekt.

- 1 Tryk på **TIMER** i standbytilstand, og hold den nede, indtil **[TIMER SET]** (indstil timer) ruller hen over displayet.  
↳ **[SELECT SOURCE]** (vælg kilde) vises på skærmen.
- 2 Tryk på **SOURCE** gentagne gange for at vælge en kilde: DISC, USB, FMTUNER eller DOCK.
- 3 Tryk på **TIMER** for at bekræfte.  
↳ Timecifrene vises og begynder at blinke.
- 4 Tryk på **◀◀ / ▶▶** gentagne gange for at indstille timetal, og tryk på **TIMER** igen for at bekræfte.  
↳ Minutcifrene vises, og de begynder at blinke.
- 5 Tryk på **◀◀ / ▶▶** for at indstille minuttallet, og tryk derefter på **TIMER** for at bekræfte.  
↳ **⊖** vises på displayet.

## Aktivering/deaktivering af alarm-timeren

I standbytilstand skal du trykke på **TIMER** gentagne gange for at aktivere eller deaktivere timeren.

↳ Hvis timeren aktiveres, vises **⌚**.

### Bemærk

- Alarm-timeren er ikke tilgængelig i tilstanden MP3 LINK.
- Hvis DISC/USB/DOCK vælges som kilde, men der ikke er sat en disk i, eller der ikke er tilsluttet en USB/iPod/iPhone, skifter systemet automatisk til tuner-kilden.

## Indstil sleep-timer

Mens enheden er tændt, skal du trykke gentagne gange på **SLEEP** for at vælge et tidsinterval (i minutter).

↳ Når sleep-timeren aktiveres, vises **zZ**.

↳ Hvis du vil deaktivere sleep-timeren, skal du trykke på **SLEEP** igen, indtil **zZ** forsvinder.

## Lyt til ekstern enhed

Du kan lytte til en ekstern lydenhed som f.eks. en MP3-afspiller via denne enhed.

- 1 Tilslut lydenheden.
  - For lydafspillere med hovedtelefonstik: Slut det medfølgende MP3 Link-kabel til **MP3-LINK**-stikket og hovedtelefonstikket på lydenheden.
- 2 Vælg **MP3-LINK**-kilde.
- 3 Afspil enheden.

## Lyt via hovedtelefoner

Slut en hovedtelefon til **📞**-stikket på enheden.

# 8 Produktinformation



## Bemærk

- Produktoplysninger kan ændres uden varsel.

## Specifikationer

### Forstærker

Vurderet effekt	2 x 5 W RMS
Frekvensgang	60 - 16 kHz, $\pm 3$ dB
Signal-/støjforhold	> 65 dB
Aux-indgang	0,5 V RMS 20 k ohm

### Disk

Lasertype	Halvleder
Diskdiameter	12 cm/8 cm
Understøttet disk	CD-DA, CD-R, CD-RW, MP3-CD
Audio DAC	24 bit/44,1 kHz
Samlet harmonisk forvrængning	< 1%
Frekvensgang	60 Hz -16 kHz (44,1 kHz)
S/N ratio	> 65 dBA

### Tuner

Indstillingsområde	87,5-108 MHz
Indstilling af gitter	50 KHz
Sensitivitet	
– Mono, 26 dB S/N ratio	< 22 dBf
Søgevalg	< 36 dBu
Samlet harmonisk forvrængning	< 3 %
Signal-/støjforhold	> 45 dB

### Højttalere

Højttalerimpedans	4 ohm
Højttalerdriver	3,5"
Sensitivitet	> 82 dB/m/W

### Generelle oplysninger

Vekselstrøm	110-240 V, 50/60 Hz
Strømforbrug ved drift	25 W
Strømforbrug ved standby	< 1 W
Mål	
- Hovedenhed (B x H x D)	150 x 227 x 208,5 mm
- Højttalerkabiner (B x H x D)	140 x 227 x 158,6 mm
Vægt	
- Hovedenhed	1,415 kg
- Højttalerkabiner	2 x 1,058 kg

## USB-afspilningsoplysninger

### Kompatible USB-lagerenheder:

- USB-flash-hukommelse (USB 2.0 eller USB 1.1)
- USB-flash-afspillere (USB 2.0 eller USB 1.1)
- hukommelseskort (kræver en ekstra kortlæser for at fungere sammen med dette apparat)

### Understøttede formater:

- USB- eller hukommelsesfilformat FAT12, FAT16, FAT32 (sektorstørrelse: 512 byte)
- MP3-bithastighed (datahastighed): 32 - 320 Kbps og variabel bithastighed
- Mappen har op til 8 niveauer indlejret
- Antal album/mapper: maksimalt 99
- Antal spor/titler: maksimalt 999
- ID3-mærke v2.0 eller nyere
- Filnavn i Unicode UTF8 (maksimal længde: 32 byte)

### Ikke-understøttede formater:

- Tomme album: Et tomt album er et album, der ikke indeholder MP3/WMA-filer.
- Ikke-understøttede filformater springes over: Eksempelvis bliver Word-dokumenter (.doc) og MP3-filer med filtypenavnet .dlf ignoreret, og de afspilles ikke.
- AAC-, WAV-, PCM-lydfiler
- DRM-beskyttede WMA-filer (\*.wav, \*.m4a, \*.m4p, \*.mp4, \*.aac)
- WMA-filer

---

## Understøttede MP3-diskformater

- ISO9660, Joliet
- Maksimalt antal titler: 512 (afhængigt af filnavnenes længde)
- Maksimalt antal album: 255
- Understøttede samplingfrekvenser: 32 kHz, 44,1 kHz, 48 kHz
- Understøttede bithastigheder: 32~256 (kbps), variable bithastigheder

# 9 Fejlfinding



## Advarsel

- Kabinettet bør aldrig tages af apparatet.

Prøv aldrig selv at reparere systemet, da garantien i så fald bortfalder.

Hvis der opstår fejl på apparatet, bør du kontrollere følgende punkter, inden du bestiller reparation. Hvis der fortsat er problemer, skal du gå til Philips websted på [www.philips.com/welcome](http://www.philips.com/welcome). Når du kontakter Philips, skal du sørge for at have apparatet ved hånden, og at modelnummeret og serienummeret er tilgængelige.

### Ingen strøm

- Kontroller, at enhedens strømkabel er korrekt tilsluttet.
- Kontroller, at der er strøm i stikkontakten.
- Da systemet har en strømbesparende funktion, slukker det automatisk 15 minutter efter, at afspilningen af spor er slut, hvis der ikke i mellemtiden er blevet betjent nogen knapper.

### Fjernbetjeningen fungerer ikke

- Inden du trykker på en funktionsknap, skal du først vælge den korrekte kilde med fjernbetjeningen i stedet for på hovedenheden.
- Prøv at formindske afstanden mellem fjernbetjeningen og enheden.
- Isæt batteriet således, at dets poler (+/-) vender som vist.
- Udskift batteriet.
- Peg fjernbetjeningen direkte mod sensoren på forsiden af enheden.

### Der blev ikke fundet nogen disk

- Indsæt en disk.
- Kontroller, om disken er sat omvendt i.
- Vent, indtil kondensen på linsen er fordampet.
- Udskift eller rengør disken.

- Brug en færdiggjort CD eller en disk med korrekt format.

### Ingen lyd eller dårlig lyd

- Juster lydstyrken.
- Fjern hovedtelefonerne.
- Kontroller, at højttalerne er tilsluttet korrekt.

### Ingen reaktion fra enheden

- Fjern strømkablet, tilslut det igen, og tænd derefter for enheden igen.
- Da systemet har en strømbesparende funktion, slukker det automatisk 15 minutter efter, at afspilningen af spor er slut, hvis der ikke i mellemtiden er blevet betjent nogen knapper.

### Nogle af filerne på USB-enheden kan ikke vises

- Antallet af mapper eller filer på USB-enheden overskrider en bestemt grænse. Dette er ikke en funktionsfejl.
- Disse filers format understøttes ikke.

### USB-enheden understøttes ikke

- USB-enheden er ikke kompatibel med enheden. Prøv en anden.

### Dårlig radiomodtagelse

- Øg afstanden mellem enheden og dit TV eller din VCR.
- Træk FM-antennen helt ud.
- Tilslut en udendørs FM-antenne i stedet for.

### Timeren fungerer ikke

- Indstil uret korrekt.
- Aktiver timeren.

### Ur-/timerindstillingen er blevet slettet

- Strømmen er blevet afbrudt, eller netledningen er blevet trukket ud.
- Indstil uret/timeren igen.



Specifications are subject to change without notice  
© 2012 Koninklijke Philips Electronics N.V.  
All rights reserved.

DCM1130\_12\_CCR\_V1.0

