

Register your product and get support at
www.philips.com/welcome

DCM1070



English	1	Ελληνικά	71
Čeština	17	Español	91
Dansk	35	Suomi	109
Deutsch	53	Français	127

PHILIPS

Inhaltsangabe

1 Wichtig	54
Sicherheit	54
Hinweis	56
2 Ihr Micro-Musiksystem	57
Einführung	57
Lieferumfang	58
Geräteübersicht	58
Übersicht über die Fernbedienung	59
3 Erste Schritte	60
Vorbereiten der Fernbedienung	60
Anschließen der Lautsprecher	61
Anschließen an die Stromversorgung	61
Automatische Sendereinstellung	61
Einstellen der Uhr	62
Demonstrieren der Funktionen	62
Einschalten	62
4 Wiedergabe	63
Wiedergabe von CD	63
Wiedergeben von USB	63
Anpassen von Toneinstellungen	63
Grundlegende Wiedergabefunktionen	63
5 Wiedergeben von iPod/iPhone	64
Kompatible iPod/iPhone-Modelle	64
Einsetzen des iPods/iPhones	64
Aufladen des iPods/iPhones	65
Wiedergabe vom iPod/iPhone	65
Entnehmen des iPods/iPhones	65
6 Empfangen von Radiosendern	66
Einstellen eines Radiosenders	66
Automatisches Programmieren von Radiosendern	66
Manuelles Programmieren von Radiosendern	66
Auswählen eines voreingestellten Radiosenders	66
7 Weitere Funktionen	67
Einstellen des Timers	67
Einstellen des Sleep-Timers	67
Wiedergabe von einem externen Gerät	68
Kopfhörer	68
8 Produktinformationen	68
Technische Daten	68
Informationen zur USB-Wiedergabefähigkeit	69
Wartung	69
9 Fehlerbehebung	70

1 Wichtig

Sicherheit

Beachten Sie folgende Sicherheitssymbole



Der "Lichtblitz" steht für mögliche Stromschläge, die durch unisoliertes Material innerhalb des Geräts ausgelöst werden können. Entfernen Sie aus Sicherheitsgründen keinesfalls die Abdeckung des Produkts.

Das "Ausrufezeichen" markiert Funktionen, für die Sie die beigefügten Hinweise aufmerksam lesen sollten, um Betriebs- oder Wartungsprobleme zu vermeiden.

WARNUNG: Um das Brand- und Stromschlagrisiko zu verringern, setzen Sie das Gerät keinesfalls Regen oder Feuchtigkeit aus, und stellen Sie keine mit Flüssigkeit gefüllten Objekte, wie z. B. Vasen, auf das Gerät.

ACHTUNG: Stecken Sie zum Vermeiden von Stromschlägen den breiten Stift in die breite Steckverbindung, und stecken Sie den Stecker immer vollständig in die Steckdose.

Wichtige Sicherheitshinweise

- ① Lesen Sie diese Anweisungen durch.
- ② Bewahren Sie diese Anweisungen auf.
- ③ Beachten Sie alle Warnhinweise.
- ④ Befolgen Sie alle Anweisungen.
- ⑤ Verwenden Sie dieses Gerät nicht in der Nähe von Wasser.
- ⑥ Reinigen Sie das Gerät nur mit einem trockenen Tuch.
- ⑦ Verdecken Sie keine Lüftungsöffnungen. Stellen Sie das Gerät gemäß den Vorschriften des Herstellers auf.
- ⑧ Platzieren Sie das Gerät nicht neben Wärmequellen, wie z. B. Heizkörpern, Öfen oder anderen Geräten (darunter auch Verstärker), die Wärme erzeugen.
- ⑨ Schützen Sie das Netzkabel, damit niemand auf das Kabel tritt oder es geknickt wird. Insbesondere darf dies nicht an den Steckern, an den Steckdosen oder an der Stelle geschehen, an der die Kabel das Gerät verlassen.
- ⑩ Verwenden Sie nur vom Hersteller empfohlenes Zubehör.
- ⑪ Verwenden Sie nur vom Hersteller empfohlene oder im Lieferumfang enthaltene Wagen, Ständer, Stative, Montagehalterungen oder Tische. Verschieben Sie einen Wagen vorsichtig, um Verletzungen durch Umfallen des Geräts und/oder des Wagens zu vermeiden.
- ⑫ Ziehen Sie bei Gewittern oder bei längerer Nichtverwendung des Geräts den Netzstecker.
- ⑬ Lassen Sie sämtliche Reparaturen ausschließlich von qualifiziertem Servicepersonal durchführen. Reparaturen sind notwendig, wenn das Gerät beschädigt wurde, z. B. wenn das Netzkabel oder der Netzstecker beschädigt wurden, Gegenstände in das Gerät gefallen sind, Flüssigkeit über das Gerät geschüttet wurde, das Gerät Regen



oder Feuchtigkeit ausgesetzt wurde oder das Gerät nicht ordnungsgemäß funktioniert oder fallen gelassen wurde.

14 VORSICHTSHINWEIS zur Batteriehandhabung: Achten Sie auf folgende Punkte, um ein Auslaufen der Batterien zu verhindern, was zu Verletzungen, Sachschäden oder Schäden am Gerät führen kann:

- Setzen Sie alle Batterien korrekt gemäß den Markierungen + und - in das Gerät ein.
- Verwenden Sie niemals zugleich alte und neue Batterien oder Batterien unterschiedlichen Typs (z. B. Zink-Kohle- und Alkali-Batterien).
- Nehmen Sie die Batterien heraus, wenn das Gerät über einen längeren Zeitraum nicht verwendet wird.
- Batterien (Akkus bzw. integrierte Akkus) sollten nicht starker Wärme durch Sonnenlicht, Feuer etc. ausgesetzt werden.

15 Das Gerät darf nicht mit Flüssigkeiten benetzt oder bespritzt werden.

16 Auf das Gerät dürfen keine möglichen Gefahrenquellen gestellt werden (z. B. mit einer Flüssigkeit gefüllte Gegenstände, brennende Kerzen).

17 Wenn der Netzstecker (MAINS) bzw. Gerätestecker als Trennvorrichtung verwendet wird, muss die Trennvorrichtung frei zugänglich bleiben.



Warnung

- Öffnen Sie auf keinen Fall das Gehäuse des Geräts.
- Fetten Sie niemals Teile dieses Geräts ein.
- Stellen Sie dieses Gerät niemals auf andere elektrische Geräte.
- Setzen Sie dieses Gerät nicht direktem Sonnenlicht, offenem Feuer oder Wärme aus.
- Schauen Sie nie in den Laserstrahl im Inneren des Geräts.
- Stellen Sie sicher, dass das Netzkabel oder der Stecker immer leicht zugänglich sind, sodass Sie das Gerät schnell von der Stromversorgung trennen können.

Gehörschutz

Wählen Sie eine moderate Lautstärke:

- Das Verwenden von Kopfhörern bei hoher Lautstärke kann Ihrem Gehör schaden. Dieses Produkt kann Töne in einem Dezibelbereich wiedergeben, der bei einem gesunden Menschen bereits nach weniger als einer Minute zum Gehörverlust führen kann. Der höhere Dezibelbereich ist für Personen gedacht, die bereits unter einer Beeinträchtigung ihres Hörvermögens leiden.
- Die Lautstärke kann täuschen. Die als "angenehm" empfundene Lautstärke erhöht sich mit der Zeit. Deswegen kann es vorkommen, dass nach längerem Zuhören als "normal" empfunden wird, was in Wirklichkeit sehr laut und für Ihr Gehör schädlich ist. Um diesen Effekt zu vermeiden, sollten Sie die Lautstärke vor der Eingewöhnung auf einen sicheren Lautstärkepegel einstellen und diese Einstellung nicht mehr verändern.

So finden Sie Ihren sicheren Lautstärkepegel:

- Stellen Sie den Lautstärkereglер auf eine geringe Lautstärke.
- Erhöhen Sie langsam die Lautstärke, bis der Ton klar und deutlich zu hören ist.

Hören Sie nur eine angemessene Zeit:

- Bei sehr intensiver Nutzung kann auch eine "sichere" Lautstärke zu Gehörschäden führen.
- Verwenden Sie deshalb Ihre Geräte in vernünftiger Weise, und pausieren Sie in angemessenen Zeitabständen.

Beachten Sie bei der Verwendung von Kopfhörern folgende Richtlinien.

- Hören Sie nur bei angemessener Lautstärke und nur eine angemessene Zeit lang.
- Achten Sie darauf, dass Sie den Lautstärkepegel auch nach der Eingewöhnungsphase unverändert lassen.

- Stellen Sie die Lautstärke nur so hoch ein, dass Sie Umgebungsgeräusche noch wahrnehmen können.
- In potenziell gefährlichen Situationen sollten Sie sehr vorsichtig sein oder die Verwendung kurzzeitig unterbrechen. Verwenden Sie die Kopfhörer nicht, während Sie ein motorisiertes Fahrzeug führen, Fahrrad oder Skateboard fahren usw. Dies könnte für den Straßenverkehr gefährlich sein und ist in vielen Ländern verboten.

Hinweis

Änderungen oder Modifizierungen des Geräts, die nicht ausdrücklich von Philips Consumer Lifestyle genehmigt wurden, können zum Erlöschen der Betriebserlaubnis führen.



Dieses Produkt entspricht den Richtlinien der Europäischen Union zu Funkstörungen.



Ihr Gerät wurde unter Verwendung hochwertiger Materialien und Komponenten entwickelt und hergestellt, die recycelt und wiederverwendet werden können.



Befindet sich dieses Symbol (durchgestrichene Abfalltonne auf Rädern) auf dem Gerät, bedeutet dies, dass für dieses Gerät die Europäische Richtlinie 2002/96/EG gilt.

Informieren Sie sich über die örtlichen Bestimmungen zur getrennten Sammlung elektrischer und elektronischer Geräte.

Richten Sie sich nach den örtlichen Bestimmungen und entsorgen Sie Altgeräte nicht über Ihren Hausmüll. Durch die korrekte

Entsorgung Ihrer Altgeräte werden Umwelt und Menschen vor möglichen negativen Folgen geschützt.



Ihr Produkt enthält Batterien, die der Europäischen Richtlinie 2006/66/EG unterliegen. Diese dürfen nicht mit dem normalen Hausmüll entsorgt werden. Bitte informieren Sie sich über die örtlichen Bestimmungen zur gesonderten Entsorgung von Batterien, da durch die korrekte Entsorgung Umwelt und Menschen vor möglichen negativen Folgen geschützt werden.

Umweltinformationen

Auf überflüssige Verpackung wurde verzichtet. Die Verpackung kann leicht in drei Materialtypen getrennt werden: Pappe (Karton), Styropor (Polsterung) und Polyethylen (Beutel, Schaumstoff-Schutzfolie).

Ihr Gerät besteht aus Werkstoffen, die wiederverwendet werden können, wenn das Gerät von einem spezialisierten Fachbetrieb demontiert wird. Bitte beachten Sie die örtlichen Vorschriften zur Entsorgung von Verpackungsmaterial, verbrauchten Batterien und Altgeräten.



Be responsible
Respect copyrights

Das unbefugte Kopieren von kopiergeschütztem Material wie z. B. Computerprogrammen, Dateien, Sendungen und Tonaufnahmen kann eine Urheberrechtsverletzung und somit eine Straftat darstellen. Dieses Gerät darf für solche Zwecke nicht verwendet werden.

Made for



iPod



iPhone

Die Angaben "Made for iPod", und "Made for iPhone" bedeuten, dass ein elektronisches Zubehörteil speziell für die Verwendung mit einem iPod oder iPhone entwickelt wurde. Zudem wurde vom Hersteller bestätigt, dass dieses Zubehörteil den Leistungsstandards von Apple entspricht. Apple ist für dieses Gerät

oder die Einhaltung von Sicherheits- und sonstigen Richtlinien nicht verantwortlich. Bitte beachten Sie, dass der Gebrauch von diesem Zubehörteil mit iPod oder iPhone die Übertragungsleistung beeinflussen könnte. iPod und iPhone sind eingetragene Marken von Apple Inc. in den Vereinigten Staaten und in anderen Ländern.

Dieses Gerät ist mit diesem Etikett versehen:



Hinweis

- Das Typenschild befindet sich auf der Geräteunterseite.

2 Ihr Micro-Musiksystem

Herzlichen Glückwunsch zu Ihrem Kauf und willkommen bei Philips! Um die Unterstützung von Philips optimal nutzen zu können, sollten Sie Ihr Produkt unter www.philips.com/welcome registrieren.

Einführung

Mit diesem Gerät können Sie Folgendes:

- Audioinhalte von Discs, USB-Geräten, iPods, iPhones und anderen externen Geräten wiedergeben
- Radiosender hören

Sie können die Tonwiedergabe mit diesen Soundeffekten verbessern:

- Digital Sound Control (DSC)
- Dynamic Bass Boost (DBB)

Das Gerät unterstützt folgende Medienformate:

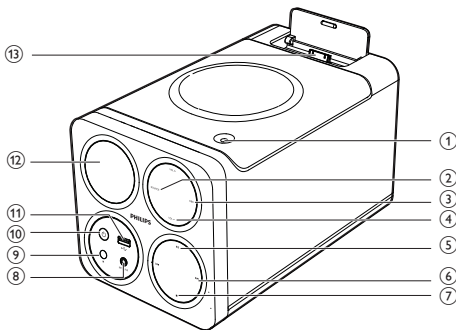


Lieferumfang

Prüfen Sie zunächst den Verpackungsinhalt:

- Hauptgerät
- 2 x Lautsprecher
- Netzkabel
- Fernbedienung mit 2 AAA-Batterien
- Betriebsanleitung
- Kurzanleitung

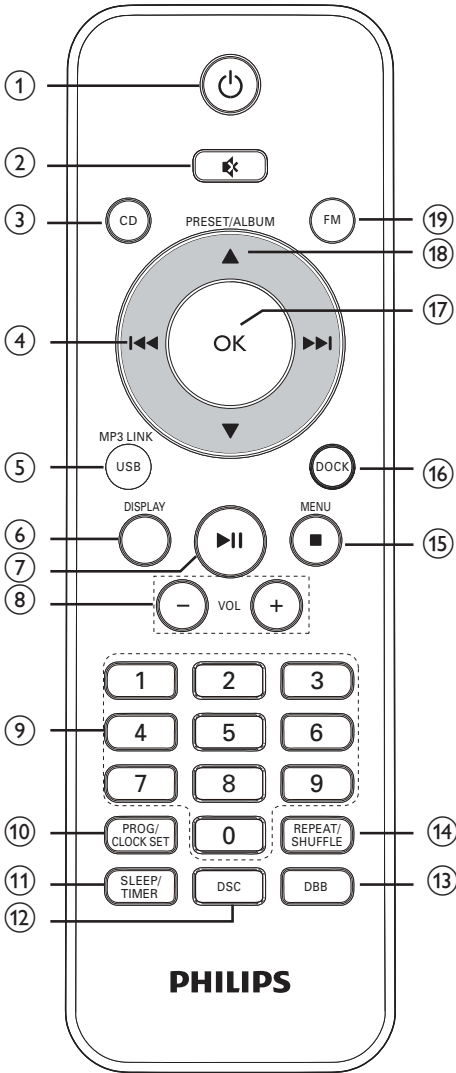
Geräteübersicht



- ① ▲
 - Öffnen oder Schließen des Disc-Fachs
- ② SOURCE
 - Auswählen einer Quelle: Disc, USB, Tuner, Dock oder MP3 Link
- ③ DBB
 - Aktivieren oder Deaktivieren der dynamischen Bassverstärkung
- ④ VOL +/-
 - Einstellen der Lautstärke
 - Einstellen der Uhrzeit
- ⑤ ▶||
 - Starten oder Anhalten der Wiedergabe
- ⑥ ◀◀ / ▶▶
 - Springen zum vorherigen/nächsten Titel
 - Suche innerhalb eines Titels
 - Einstellen eines Radiosenders

- ⑦ ■
 - Beenden der Wiedergabe oder Löschen eines Programms
- ⑧ MP3 LINK
 - Anschluss (3,5 mm) für ein externes Audiogerät
- ⑨ IR-Sensor
 - Erkennen von Signalen der Fernbedienung (zeigen Sie mit der Fernbedienung immer auf den IR-Sensor)
- ⑩ ⏻
 - Einschalten des Systems oder Wechseln in den Standby- oder Eco Power-Standby-Modus
- ⑪ ⏪
 - Anschluss für ein USB-Gerät
- ⑫ Anzeigefeld
 - Anzeigen des aktuellen Status
- ⑬ Dock für iPod/iPhone

Übersicht über die Fernbedienung



- ① **⏻**
- Einschalten des Systems oder Wechseln in den Standby- oder Eco Power-Standby-Modus

- ② **🔇**
- Stummschalten oder erneutes Einschalten des Tons.
- ③ **CD**
- Auswählen der Disc-Quelle
- ④ **⏮ / ⏭**
- Springen zum vorherigen/nächsten Titel
 - Suche innerhalb eines Titels
 - Einstellen eines Radiosenders
- ⑤ **MP3 LINK / USB**
- Auswählen der USB-Gerätequelle
 - Auswählen einer externen Audiogerätequelle
- ⑥ **DISPLAY**
- Auswählen der Anzeigeinformationen während der Wiedergabe
- ⑦ **⏸**
- Starten oder Anhalten der Wiedergabe
- ⑧ **VOL +/-**
- Einstellen der Lautstärke
 - Einstellen der Uhrzeit
- ⑨ **Zifferntasten**
- Direktes Auswählen eines Titels von einer Disc
- ⑩ **PROG/CLOCK SET**
- Einstellen der Uhr
 - Programmieren von Titeln
 - Programmieren von Radiosendern
- ⑪ **SLEEP/TIMER**
- Einstellen des Sleep-Timers
 - Einstellen des Alarm-Timers
- ⑫ **DSC**
- Auswählen einer voreingestellten Sundeinstellung
- ⑬ **DBB**
- Aktivieren oder Deaktivieren der dynamischen Bassverstärkung
- ⑭ **REPEAT/SHUFFLE**
- Wiederholtes Wiedergeben von einem oder allen Titeln

- Wiedergeben der Titel in zufälliger Reihenfolge

15 MENU / ■

- Beenden der Wiedergabe oder Löschen eines Programms
- Zurückkehren zu einem vorherigen iPod-/iPhone-Menü

16 DOCK

- Dock für iPod/iPhone

17 OK

- Bestätigen einer Auswahl
- Für UKW-Radio wählen Sie Stereo- oder Mono-Sound aus.

18 PRESET/ALBUM ▲ / ▼

- Springen zum vorhergehenden / nächsten Album
- Auswählen eines voreingestellten Radiosenders
- Navigieren durch das iPod/iPhone-Menü

19 FM

- Auswählen der UKW-Radioquelle

3 Erste Schritte

! Achtung

- Die Verwendung von Steuerelementen, Einstellungen oder Vorgehensweisen, die von dieser Darstellung abweichen, können zu gefährlichen Strahlenbelastungen oder anderen Sicherheitsrisiken führen.

Folgen Sie den Anweisungen in diesem Kapitel immer nacheinander.

Wenn Sie mit Philips Kontakt aufnehmen, werden Sie nach der Modell- und Seriennummer Ihres Geräts gefragt. Sie finden die Modell- und Seriennummer auf der Rückseite des Geräts. Notieren Sie die Nummern:

Modell-Nr: _____

Serien-Nr: _____

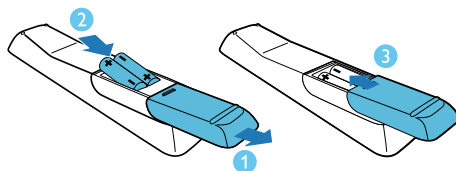
Vorbereiten der Fernbedienung

! Achtung

- Explosionsgefahr! Halten Sie die Batterien von Hitze, Sonneneinstrahlung und Feuer fern. Werfen Sie die Batterien niemals ins Feuer.

So tauschen Sie die Batterien der Fernbedienung aus:

- 1 Öffnen Sie das Batteriefach.
- 2 Setzen Sie wie abgebildet 2 AAA-Batterien mit der korrekten Polarität (+/-) ein.
- 3 Schließen Sie das Batteriefach.





Hinweis

- Nehmen Sie die Batterien aus der Fernbedienung, wenn Sie diese längere Zeit nicht verwendet haben.
- Verwenden Sie keine Kombination älterer und neuer Batterien oder unterschiedlicher Batterietypen.
- Batterien enthalten chemische Substanzen und müssen daher ordnungsgemäß entsorgt werden.

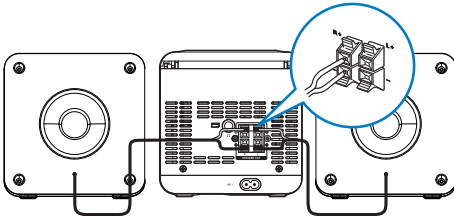
Anschließen der Lautsprecher



Hinweis

- Verwenden Sie nur die mitgelieferten Lautsprecher, um eine optimale Klangwiedergabe zu gewährleisten.
- Schließen Sie keine Lautsprecher an, die eine niedrigere Impedanz aufweisen als die mitgelieferten Lautsprecher. Weitere Informationen finden Sie im Abschnitt "Technische Daten" dieser Bedienungsanleitung.

Schließen Sie die Lautsprecherkabel korrekt an die entsprechenden Eingänge des Geräts an.



Anschließen an die Stromversorgung



Achtung

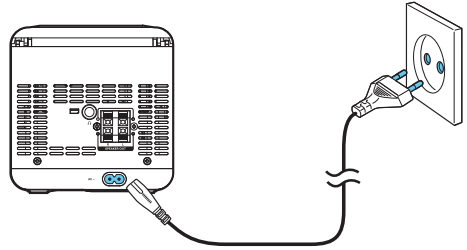
- Möglicher Produktschaden! Prüfen Sie, ob die Stromspannung mit dem aufgedruckten Wert auf der Rückseite des Hauptgeräts übereinstimmt.
- Vergewissern Sie sich vor dem Anschließen des Netzkabels, dass alle anderen Verbindungen hergestellt wurden.



Hinweis

- Das Typenschild befindet sich auf der Rückseite des Hauptgeräts.

- 1 Verbinden Sie das Netzkabel mit dem Anschluss **AC~** am Hauptgerät.
- 2 Schließen Sie den Netzstecker an die Steckdose an.



Automatische Sendereinstellung

Wenn Sie das Gerät zum ersten Mal an die Stromversorgung anschließen und keine Radiosender gespeichert sind, beginnt das Gerät automatisch mit der Speicherung der Radiosender.

- 1 Schließen Sie das Gerät an die Stromversorgung an.
 - ↳ **[AUTO INSTALL - PRESS PLAY-STOP CANCEL]** (Drücken Sie ►||, um die automatische Installation zu starten, oder drücken Sie ■ zum Abbrechen) wird angezeigt.
- 2 Drücken Sie am Hauptgerät auf ►||, um die Installation zu starten.
 - ↳ Das Gerät speichert automatisch alle Radiosender mit ausreichender Signalstärke.
 - ↳ Wenn alle verfügbaren Radiosender gespeichert sind, wird automatisch der erste eingestellte Radiosender wiedergegeben.

Einstellen der Uhr



Hinweis

- Sie können die Uhrzeit nur im Standby-Modus einstellen.

- 1 Drücken Sie ϕ , um das Gerät in den Standby-Modus zu schalten.
- 2 Vergewissern Sie sich, dass --:-- (oder Uhr) angezeigt wird.
- 3 Halten Sie die Taste **PROG/CLOCK SET** gedrückt, um in den Uhreinstellmodus zu wechseln.
 - ↳ **[CLOCK SET]** (Uhr eingestellt) wird angezeigt.
 - ↳ Das 12-Stunden- oder 24-Stunden-Format wird angezeigt.
- 4 Drücken Sie auf \blacktriangle / \blacktriangledown oder **VOL -/+**, um das 12- oder das 24-Stundenformat auszuwählen.
- 5 Drücken Sie die Taste **PROG/CLOCK SET**.
 - ↳ Die Ziffern für die Stundenanzeige beginnen zu blinken.
- 6 Drücken Sie \blacktriangle / \blacktriangledown oder **VOL -/+**, um die Stunden einzustellen.
- 7 Drücken Sie die Taste **PROG/CLOCK SET**.
 - ↳ Die Minutenanzeige beginnt zu blinken.
- 8 Drücken Sie \blacktriangle / \blacktriangledown oder **VOL -/+**, um die Minuten einzustellen.
- 9 Drücken Sie zur Bestätigung die Taste **PROG/CLOCK SET**.



Hinweis

- Um den Uhreinstellmodus ohne Speichern zu verlassen, drücken Sie \blacksquare .
- Wenn 90 Sekunden lang keine Taste gedrückt wird, verlässt das Gerät den Einstellungsmodus für die Uhr automatisch.
- Wenn die Uhr nicht manuell eingestellt wurde und ein iPod/iPhone angeschlossen ist, synchronisiert der Radiowecker die Zeit automatisch mit dem iPod/iPhone.

Demonstrieren der Funktionen

Drücken Sie im Standby-Modus \blacksquare

- ↳ **[WELCOME TO PHILIPS]** (Willkommen bei Philips) läuft durch das Display.
- ↳ **[DEMO ON]** (Demo an) läuft durch das Display.
- ↳ Die Funktionsnamen werden nacheinander angezeigt.
 - Um die Funktionsdemonstration zu verlassen, drücken Sie erneut \blacksquare .
- ↳ **[DEMO OFF]** (Demo aus) läuft durch das Display.

Einschalten

Drücken Sie die Taste ϕ .

- ↳ Das Gerät wechselt zu der zuletzt gewählten Quelle.

Schalten in den Standby-Modus

Wenn das Gerät eingeschaltet ist, drücken Sie ϕ , um das Gerät in den Standby-Modus zu schalten.

- Halten Sie im Standby-Modus ϕ länger als drei Sekunden gedrückt, um zwischen dem normalen Standby-Modus und dem Eco Power-Standby-Modus und umgekehrt zu wechseln.
 - ↳ In normalem Standby-Modus wird die Uhr im Anzeigefeld angezeigt (sofern eingestellt).
 - ↳ Im Eco Power Standby-Modus wird die Hintergrundbeleuchtung im Anzeigefeld ausgeschaltet.

4 Wiedergabe

Wiedergabe von CD

- 1 Drücken Sie zur Auswahl der Disc-Quelle die Taste **CD**.
- 2 Drücken Sie zum Öffnen des Disc-Fachs die Taste **▲** des Geräts.
- 3 Legen Sie eine Disc mit der bedruckten Seite nach außen ein, und drücken Sie dann **▲**, um das Disc-Fach zu schließen.
- 4 Wenn die Disc nicht wiedergegeben wird, drücken Sie **▶II**.
 - Drücken Sie die Taste **■**, um die Wiedergabe anzuhalten.

Wiedergeben von USB



Hinweis

- Überprüfen Sie, ob auf dem USB-Speichergerät abspielbarer Audioinhalt vorhanden ist.

- 1 Verbinden Sie das USB-Speichergerät mit dem **↔**-Anschluss auf der Vorderseite dieses Geräts.
- 2 Drücken Sie auf **USB**, um USB als Quelle auszuwählen.
 - ↳ Die Wiedergabe startet automatisch.
 - Um einen Ordner auszuwählen, drücken Sie die Taste **▲** / **▼**.
 - Um eine Audiodatei auszuwählen, drücken Sie die Taste **◀◀** / **▶▶**.
 - Drücken Sie die Taste **▶II**, um die Wiedergabe zu starten.
 - Drücken Sie die Taste **■**, um die Wiedergabe anzuhalten.

Anpassen von Toneinstellungen

Während Wiedergabe können Sie die Lautstärke mithilfe der folgenden Funktionen einstellen.

Taste	Funktion
VOL +/-	Erhöhen/Verringern der Lautstärke.
⊗	Stummschalten/Aktivieren der Tonwiedergabe.
DBB	Aktivieren/Deaktivieren der dynamischen Bassverstärkung. Wenn DBB aktiviert ist, wird [DBB] angezeigt.
DSC	So wählen Sie Ihren gewünschten Soundeffekt aus: [POP] (Pop) [JAZZ] (Jazz) [ROCK] (Rock) [CLASSIC] (Klassik) [FLAT] (Gedämpft)

Grundlegende Wiedergabefunktionen

Sie können die Wiedergabe mithilfe der folgenden Funktionen steuern.

Taste	Funktion
◀◀ / ▶▶	Auswahl eines Titels oder einer Datei. Halten Sie die Taste gedrückt, um während der Wiedergabe einen Titel zu suchen. Lassen Sie sie los, um die Wiedergabe fortzusetzen.
▶II	Anhalten/Fortsetzen der Wiedergabe.
DISPLAY	Auswahl verschiedener Wiedergabeinformationen.

So wählen Sie einen Wiedergabewiederholungsmodus aus:

↻ : Wiederholte Wiedergabe des aktuellen Titels.

↻ALL : Wiederholte Wiedergabe aller Titel.

↻ALB : Das aktuelle Album wird wiederholt wiedergegeben.

∞ : Alle Titel werden in zufälliger Abfolge wiedergegeben.

Drücken Sie wiederholt **■** oder **REPEAT/SHUFFLE**, um zur normalen Wiedergabe zurückzukehren.

Sie können auch Zifferntasten verwenden, um einen Titel direkt auszuwählen.

Programmieren von Titeln

Sie können bis zu 20 Titel programmieren.

- 1 Drücken Sie zum Aktivieren des Programmiermodus auf **PROG/CLOCK SET**, während sich das Gerät im CD/USB-Modus und in der Stopp-Position befindet.
↳ **[PROG]** (Programm-) und Titelnnummer blinken.
- 2 Drücken Sie bei MP3-Titeln **▲ / ▼**, um ein Album auszuwählen.
- 3 Drücken Sie **◀◀ / ▶▶**, um eine Titelnnummer auszuwählen. Drücken Sie anschließend **PROG/CLOCK SET**, um die Auswahl zu bestätigen.
- 4 Wiederholen Sie die Schritte 2 und 3, um weitere Titel zu programmieren.
- 5 Drücken Sie die Taste **▶||**, um die programmierten Titel wiederzugeben.
↳ Während der Wiedergabe wird **[PROG]** (Programm) angezeigt.
 - Um das Programm zu löschen, drücken Sie in der Stopp-Position die Taste **■**.

5 Wiedergeben von iPod/iPhone

Dieses System ist mit einem iPod-/iPhone-Dock ausgestattet. Sie können Audioinhalte vom Dock-System mit den leistungsstarken Lautsprechern genießen.

Kompatible iPod/iPhone-Modelle

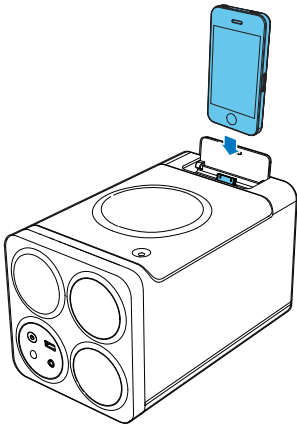
Das Gerät unterstützt diese iPod-/iPhone-Modelle:

Hergestellt für:

- iPod touch (1., 2., 3. und 4. Generation)
- iPod classic
- iPod mit Video-Funktion
- iPod nano (1., 2., 3., 4., 5. und 6. Generation)
- iPod mit Farbdisplay
- iPod mini
- iPhone 4
- iPhone 3GS
- iPhone 3G
- iPhone

Einsetzen des iPods/iPhones

- 1 Drücken Sie die Sperrtaste, um den Deckel des Docks zu öffnen.
- 2 Stellen Sie Ihren iPod oder Ihr iPhone auf den Dock.



Aufladen des iPods/iPhones

Wenn das Gerät an eine Steckdose angeschlossen ist, wird der iPod bzw. das iPhone automatisch aufgeladen.



Hinweis

- iPod mit Farbdisplay, iPod classic und iPod mit Video-Funktion können nicht mit dem Dock aufgeladen werden.



Tipp

- Bei einigen iPod-Modellen kann es einige Minuten dauern, bis die Ladeanzeige erscheint.

Wiedergabe vom iPod/iPhone

- 1 Drücken Sie die Taste **DOCK**, um den iPod bzw. das iPhone als Quelle auszuwählen.
- 2 Geben Sie den ausgewählten Titel auf Ihrem angeschlossenen iPod/iPhone wieder:
 - Um die Wiedergabe anzuhalten bzw. fortzusetzen, drücken Sie die Taste **▶||**.
 - So führen Sie während der Wiedergabe einen Suchlauf durch: Halten Sie die Taste **◀◀ / ▶▶** gedrückt. Sobald Sie die Taste loslassen, wird die normale Wiedergabe fortgesetzt.
 - Um durch das Menü zu navigieren, drücken Sie **▲ / ▼**.
 - Um eine Auswahl zu bestätigen, drücken Sie zur Bestätigung **OK**.

Entnehmen des iPods/iPhones

- 1 Entfernen Sie den iPod oder das iPhone vom Dock.
- 2 Klappen Sie den Deckel herunter, um den Dock zu verbergen.

6 Empfangen von Radiosendern

Einstellen eines Radiosenders

- 1 Drücken Sie die Taste **FM**.
- 2 Halten Sie die Taste **◀◀ / ▶▶** über zwei Sekunden lang gedrückt.
 - ↳ **[SEARCH]** (Suche) wird angezeigt.
 - ↳ Das Radio wechselt automatisch zu einem Sender mit hoher Signalstärke.
- 3 Wiederholen Sie Schritt 2, um weitere Sender einzustellen.
 - Um einen Sender mit schwacher Signalstärke auszuwählen, drücken Sie wiederholt **◀◀ / ▶▶**, bis der Empfang optimal ist.
 - Um eine hohe Soundqualität zu erreichen, drücken Sie auf der Fernbedienung wiederholt **OK**, um Stereo- oder Mono-Sound auszuwählen.



Tip

- Stellen Sie die Antenne in möglichst großer Entfernung von Fernsehern, Videorecordern oder anderen Strahlungsquellen auf.
- Für den optimalen Empfang ziehen Sie die Antenne vollständig aus, und richten sie aus.

Automatisches Programmieren von Radiosendern

Sie können maximal 20 voreingestellte Radiosender (UKW) programmieren.

Halten Sie im **UKW**-Modus die Taste **PROG/CLOCK SET** über zwei Sekunden lang gedrückt, um den automatischen Programmiermodus zu aktivieren.

- ↳ **[AUTO]** (Automatisch) wird angezeigt.
- ↳ Alle verfügbaren Sender werden programmiert.
- ↳ Der erste programmierte Radiosender wird automatisch wiedergegeben.

Manuelles Programmieren von Radiosendern



Hinweis

- Sie können maximal 20 voreingestellte Radiosender programmieren.

- 1 Einstellen eines Radiosenders
- 2 Drücken Sie die Taste **PROG/CLOCK SET**, um in den Programmiermodus zu wechseln.
 - ↳ **[PROG]** (Programm) blinkt.
- 3 Drücken Sie **▲ / ▼**, um diesem Radiosender eine Nummer (zwischen 1 und 20) zuzuweisen, und bestätigen Sie dies mit **PROG/CLOCK SET**.
- 4 Wiederholen Sie die vorherigen Schritte zum Programmieren weiterer Sender.



Hinweis

- Soll ein programmierter Sender überschrieben werden, speichern Sie einen anderen Sender an seiner Stelle.

Auswählen eines voreingestellten Radiosenders

Drücken Sie im **UKW**-Modus **▲ / ▼**, um eine voreingestellte Sendernummer auszuwählen.

7 Weitere Funktionen

Einstellen des Timers

Dieses Gerät kann als Timer genutzt werden. Dabei wird die Wiedergabe von Disc, Tuner, USB-Gerät oder Dock zu einer voreingestellten Uhrzeit aktiviert.



Hinweis

- Stellen Sie sicher, dass die Uhrzeit korrekt eingestellt ist.

- 1 Halten Sie im Standby-Modus **SLEEP/TIMER** gedrückt, bis **[TIMER SET]** (Timer einstellen) durch das Display läuft.
↳ **[SELECT SOURCE]** (Quelle auswählen) läuft durch das Display.
- 2 Um eine Quelle auszuwählen, drücken Sie **CD, FM, USB** oder **DOCK**.
- 3 Drücken Sie zur Bestätigung die Taste **SLEEP/TIMER**.
↳ Die Ziffern der Uhranzeige werden angezeigt und blinken.
- 4 Drücken Sie die Taste **▲ / ▼** oder **VOL -/+**, um die Stunden einzustellen, und drücken Sie zur Bestätigung die Taste **SLEEP/TIMER**.
↳ Die Ziffern für die Minutenanzeige werden angezeigt und blinken.
- 5 Drücken Sie die Taste **▲ / ▼** oder **VOL -/+**, um die Minuten einzustellen, und drücken Sie zur Bestätigung die Taste **SLEEP/TIMER**.
↳ **[VOL]** (Lautstärke) wird angezeigt und blinkt.
- 6 Drücken Sie die Taste **▲ / ▼** oder **VOL -/+**, um die Lautstärke einzustellen, und

drücken Sie zur Bestätigung die Taste **SLEEP/TIMER**.

- ↳ Der Timer ist eingestellt und aktiviert, und wird angezeigt.

Aktivieren und Deaktivieren des Alarm-Timers

Drücken Sie im Standby-Modus wiederholt die Taste **SLEEP/TIMER**, um den Timer zu aktivieren oder zu deaktivieren.

- ↳ Bei aktiviertem Timer wird angezeigt.



Hinweis

- Der Alarm-Timer ist im MP3 LINK-Modus nicht verfügbar.
- Wenn DISC/USB/iPod/iPhone als Quelle ausgewählt ist, aber keine Disc eingelegt bzw. kein USB-Gerät, iPod oder iPhone angeschlossen ist, wechselt das System automatisch zur Tuner-Quelle.
- Wenn Sie eine Wiedergabeliste auf Ihrem iPod/iPhone als Alarmquelle ausgewählt haben, müssen Sie auf Ihrem iPod/iPhone eine Wiedergabeliste mit dem Namen "PHILIPS" erstellen.
- Wenn auf Ihrem iPod/iPhone keine Wiedergabeliste mit dem Namen "PHILIPS" erstellt wurde oder in dieser Liste keine Titel gespeichert sind, wählt das Gerät TUNER als Alarmquelle.

Einstellen des Sleep-Timers

Dieses Gerät kann nach einer voreingestellten Zeit automatisch in den Standby-Modus umschalten.

Drücken Sie bei eingeschaltetem Gerät wiederholt auf **SLEEP/TIMER**, um einen Zeitraum (in Minuten) auszuwählen:

- **[120 SLEEP]**
- **[90 SLEEP]**
- **[60 SLEEP]**
- **[45 SLEEP]**
- **[30 SLEEP]**
- **[15 SLEEP]**

- ↳ Bei aktiviertem Sleep-Timer wird **zZ** angezeigt.

Deaktivieren des Sleep-Timers

Drücken Sie wiederholt **SLEEP/TIMER**, bis [OFF SLEEP] (Sleep-Timer aus) angezeigt wird.


- ↳ Bei deaktiviertem Sleep-Timer wird **zZ** ausgeblendet.

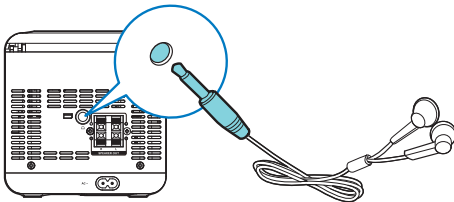
Wiedergabe von einem externen Gerät

Mit diesem Gerät können Sie auch Signale von externen Audiogeräten anhören.

- 1 Drücken Sie auf **MP3 LINK**, um MP3 Link als Quelle auszuwählen.
- 2 Verbinden Sie das MP3 Link-Kabel mit:
 - dem Anschluss **MP3 LINK** (3,5 mm) des Geräts.
 - dem Kopfhöreranschluss an einem externen Gerät.
- 3 Starten Sie die Wiedergabe vom Gerät (nähere Informationen finden Sie im Benutzerhandbuch des Geräts).

Kopfhörer

Schließen Sie den Kopfhörer (nicht im Lieferumfang enthalten) an den  -Anschluss des Geräts an, um den Ton über Kopfhörer zu hören.



8 Produktinformationen



Hinweis

- Die Produktinformationen können ohne vorherige Ankündigung geändert werden.

Technische Daten

Allgemeine Informationen

Netzspannung	AC 110 bis 240 V~, 50/60 Hz
Betriebs-Stromverbrauch	22 W
Eco-Standby-Stromverbrauch	< 0,5 W
USB Direct	Version 2.0/1.1
Abmessungen	
- Hauptgerät (B x H x T)	140 x 143 x 250 mm
- Lautsprecherbox (B x H x T)	140 x 143 x 198 mm
Gewicht	
- Hauptgerät	1,01 kg
- Lautsprecherbox	0,72 kg x 2

Verstärker

Max. Ausgangsleistung	2 x 5 W (-1 dB)
Frequenzgang	40 Hz bis 20 kHz, ±3 dB
Signal/Rausch-Verhältnis	> 72 dBA
MP3 Link-Eingang	500 mV bis 1000 mV RMS 20 Kiloohm

Tuner

Empfangsbereich	UKW: 87,5 bis 108 MHz
Abstimmungsbereich	50 kHz
UKW-Empfindlichkeit - Mono	26 dB
Klirrfaktor	<2 %
Signal/Rausch-Verhältnis	> 55 dB
Anzahl der Senderspeicherplätze	20 (UKW)

Lautsprecher

Lautsprecherimpedanz	4 Ohm
Lautsprechertreiber	2 x 7,6 cm (3") Full Range
Empfindlichkeit	> 82 dB/m/W

Informationen zur USB- Wiedergabefähigkeit

Kompatible USB-Speichergeräte:

- USB-Flash-Speicher (USB 2.0 oder USB 1.1)
- USB-Flash-Player (USB 2.0 oder USB 1.1)
- Speicherkarten (zusätzliches Kartenlesegerät erforderlich, damit die Daten von diesem System gelesen werden können)

Unterstützte Formate:

- USB- oder Speicher-Dateiformat FAT12, FAT16, FAT32 (Abschnittsgröße: 512 Byte)
- MP3-Bitrate (Übertragungsgeschwindigkeit): 32 – 320 Kbit/s und variable Bitrate
- Die Verschachtelung von Verzeichnissen ist auf maximal 8 Ebenen beschränkt.
- Anzahl der Alben/Ordner: maximal 99
- Anzahl der Tracks/Titel: maximal 999
- ID3-Tag (Version 2.0 oder höher)
- Dateiname in Unicode UTF8 (maximale Länge: 128 Byte)

Nicht unterstützte Formate:

- Leere Alben: Ein leeres Album ist ein Album, das keine MP3-Dateien enthält und im Display nicht angezeigt wird.
- Nicht unterstützte Dateiformate werden übersprungen. So werden z. B. Word-Dokumente (.doc) oder MP3-Dateien mit der Erweiterung ".dlf" ignoriert und nicht wiedergegeben.
- AAC-, WAV-, PCM-Audiodateien
- DRM-geschützte WMA-Dateien (*.wav, *.m4a, *.m4p, *.mp4, *.aac)
- WMA-Dateien im Lossless-Format

Wartung

Reinigen des Gehäuses

- Verwenden Sie ein weiches, mit einer milden Reinigungslösung leicht angefeuchtetes Tuch. Verwenden Sie keine Lösung, die Alkohol, Spirituosen, Ammoniak oder Scheuermittel enthält.

Reinigen von Discs

- Ist eine Disc verschmutzt, reinigen Sie sie mit einem Reinigungstuch. Wischen Sie die Disc von der Mitte nach außen hin ab.



- Verwenden Sie keine Lösungsmittel, wie Benzol, Verdünner, im Handel erhältliche Reinigungsmittel oder für analoge Schallplatten entwickeltes Antistatikspray.

Reinigen der Disc-Linse

- Nach längerem Gebrauch kann sich Schmutz oder Staub auf der optischen Linse ablagern. Um eine gute Wiedergabequalität zu gewährleisten, reinigen Sie die optische Linse mit Philips CD Lens Cleaner oder einem im Handel erhältlichen Linsenreiniger. Befolgen Sie die Anweisungen zu dem Reiniger.

9 Fehlerbehebung



Warnung

- Öffnen Sie auf keinen Fall das Gehäuse des Geräts.

Bei eigenhändigen Reparaturversuchen verfällt die Garantie.

Wenn Sie bei der Verwendung dieses Geräts Probleme feststellen, prüfen Sie bitte die folgenden Punkte, bevor Sie Serviceleistungen anfordern. Besteht das Problem auch weiterhin, besuchen Sie die Philips Website unter www.philips.com/welcome. Wenn Sie Philips kontaktieren, stellen Sie sicher, dass sich das Gerät in der Nähe befindet und die Modell- und Seriennummer verfügbar ist.

Keine Stromversorgung

- Prüfen Sie, ob der Netzstecker des Geräts ordnungsgemäß angeschlossen wurde.
- Stellen Sie sicher, dass die Steckdose Strom führt.
- Die Energiesparfunktion schaltet das Gerät automatisch in den Standby-Modus, wenn Sie innerhalb von 15 Minuten nach der Wiedergabe keine Taste betätigt haben.

Kein Ton

- Stellen Sie die Lautstärke ein.

Das Gerät reagiert nicht

- Ziehen Sie den Netzstecker, und schließen Sie ihn wieder an. Schalten Sie anschließend das Gerät erneut ein.

Fernbedienung funktioniert nicht.

- Wählen Sie die passende Quelle zunächst über die Fernbedienung statt über das Hauptgerät aus, bevor Sie eine Funktionstaste betätigen.
- Verringern Sie den Abstand zwischen der Fernbedienung und dem Gerät.
- Achten Sie beim Einsetzen der Batterie auf die korrekte Lage der Pole ("+" / "-" Zeichen) gemäß Angabe.
- Ersetzen Sie die Batterien.

- Richten Sie die Fernbedienung direkt auf den Sensor, der sich auf der Vorderseite des Geräts befindet.

Disc wird nicht erkannt

- Legen Sie eine Disc ein.
- Überprüfen Sie, ob die Disc vielleicht mit der bedruckten Seite nach innen eingelegt wurde.
- Warten Sie bis die kondensierte Feuchtigkeit auf der Linse verdunstet ist.
- Ersetzen oder reinigen Sie die Disc.
- Benutzen Sie eine finalisierte CD oder eine korrekt formatierte Disc.

Einige Dateien auf dem USB-Gerät werden nicht angezeigt

- Die Anzahl der Ordner oder Dateien auf dem USB-Gerät überschreitet ein bestimmtes Limit. Dies ist keine Fehlfunktion.
- Die Formate dieser Dateien werden nicht unterstützt.

USB-Gerät wird nicht unterstützt

- Das USB-Gerät ist mit dem Gerät nicht kompatibel. Versuchen Sie, ein anderes Gerät anzuschließen.

Schlechter Radioempfang

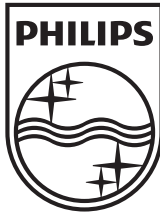
- Erhöhen Sie den Abstand vom Gerät zu Fernsehern oder Videorecordern.
- Ziehen Sie die UKW-Antenne ganz heraus, und richten Sie sie aus.

Die Zeitschaltuhr funktioniert nicht

- Stellen Sie die Uhrzeit korrekt ein.
- Schalten Sie die Zeitschaltuhr ein.

Die Uhrzeit-/Zeitschaltuhreinstellung wurde gelöscht

- Die Stromversorgung wurde unterbrochen bzw. das Gerät wurde vom Netz getrennt.
- Stellen Sie die Uhrzeit-/Zeitschaltuhreinstellungen erneut ein.



Specifications are subject to change without notice
© 2012 Koninklijke Philips Electronics N.V.
All rights reserved.

DCM1070_UM_12_Book 1_V1.4

