

Register your product and get support at
www.philips.com/welcome

DCM105



EN	User manual	3
DA	Brugervejledning	21
DE	Benutzerhandbuch	39
ES	Manual del usuario	59

FR	Mode d'emploi	77
IT	Manuale utente	95
NL	Gebruiksaanwijzing	113
SV	Användarhandbok	131

PHILIPS

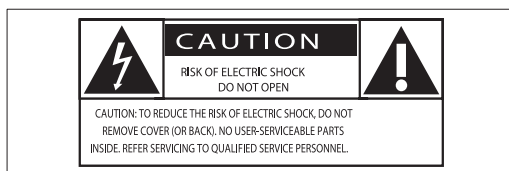
Inhoudsopgave

1	Belangrijk	114	8	Het volumeniveau en geluidseffect aanpassen	126
	Veiligheid	114		Het volumeniveau aanpassen	126
	Kennisgeving	116		Een voorgeprogrammeerd geluidseffect selecteren	126
2	Uw entertainmentsysteem met basisstation	118		Basversterking inschakelen	126
	Inleiding	118		Geluid uitschakelen	126
	Wat zit er in de doos?	118	9	Naar de radio luisteren	127
	Overzicht van het apparaat	119		Afstemmen op een radiozender	127
	Overzicht van de afstandsbediening	120		Radiozenders automatisch programmeren	127
3	Aansluiten	121		Radiozenders handmatig programmeren	127
	De luidsprekers aansluiten	121		Een voorkeuzezender selecteren	127
	Stroom aansluiten	122	10	Andere functies	128
4	Aan de slag	122		De sleeptimer instellen	128
	De afstandsbediening voorbereiden	122		De alarmtimer instellen	128
	Radiozenders automatisch installeren	123		Naar een audiospeler luisteren	128
	Inschakelen	123	11	Productinformatie	129
	De klok instellen	123		Specificaties	129
5	Een disc afspelen	124	12	Problemen oplossen	130
6	Afspeelopties	124			
	Naar een andere track gaan	124			
	Het afspelen onderbreken/hervatten	124			
	Binnen een track zoeken	124			
	Afspeelinformatie weergeven	124			
	Herhalen	124			
	Op willekeurige volgorde afspelen	125			
	Tracks programmeren	125			
7	Uw iPod afspelen	125			
	Compatibele iPod-modellen	125			
	Naar een iPod luisteren via dit apparaat	125			
	De iPod opladen	126			
	De iPod verwijderen	126			

1 Belangrijk

Veiligheid

Weet wat deze veiligheidssymbolen betekenen



Deze 'bliksemschicht' waarschuwt voor ongeïsoleerd materiaal in het apparaat dat een elektrische schok kan veroorzaken. Voor uw eigen veiligheid en die van anderen is het van belang dat u het apparaat niet opent. Het 'uitroepteken' waarschuwt voor kenmerken waarvoor u de bijgesloten documentatie aandachtig dient te lezen om bedienings- en onderhoudsproblemen te voorkomen.

WAARSCHUWING: om het risico van brand of een elektrische schok zo veel mogelijk te beperken mag dit apparaat niet worden blootgesteld aan regen of vocht en mogen er geen vloeistofhoudende voorwerpen, zoals vazen, op dit apparaat worden geplaatst.

VOORZICHTIG: om het risico van brand of een elektrische schok zo veel mogelijk te beperken dient u de brede pin van de stekker te passen op de brede opening van het contact en volledig in te brengen.

Belangrijke veiligheidsinstructies

- ① Lees deze instructies.
- ② Bewaar deze instructies.
- ③ Let op waarschuwingen.
- ④ Volg alle instructies.
- ⑤ Plaats dit apparaat niet nabij water.
- ⑥ Reinig alleen met een droge doek.
- ⑦ Dek de ventilatieopeningen niet af. Installeer dit apparaat volgens de instructies van de fabrikant.
- ⑧ Niet installeren in de nabijheid van warmtebronnen zoals radiatoren, warmeluchtroosters, kachels of andere apparaten (zoals versterkers) die warmte produceren.
- ⑨ Plaats het netsnoer zodanig dat niemand erop trapt en het niet wordt afgeklemd, in het bijzonder bij stekkers, stopcontacten en het punt waar het netsnoer uit het apparaat komt.
- ⑩ Gebruik uitsluitend door de fabrikant gespecificeerde toebehoren/accessoires.
- ⑪ Uitsluitend te gebruiken met de door de fabrikant gespecificeerde of bij het apparaat verkochte wagen, standaard, statief, beugel of onderstel. Bij gebruik van een wagen dient u de combinatie wagen/apparaat voorzichtig te verplaatsen om te voorkomen dat deze omvalt.



- ⑫ Haal de stekker bij onweer en wanneer het apparaat langere tijd niet wordt gebruikt, uit het stopcontact.

- ⑬ Laat al het onderhoud verrichten door erkend onderhoudspersoneel. Onderhoud is vereist wanneer het apparaat, het netsnoer of de stekker is beschadigd, wanneer er vloeistof in het apparaat is gekomen of er een voorwerp op het apparaat is gevallen, wanneer het apparaat is blootgesteld aan regen of vocht, wanneer het apparaat niet goed functioneert of wanneer het is gevallen.
- ⑭ **WAARSCHUWING** batterijgebruik – Om te voorkomen dat batterijen gaan lekken, wat kan leiden tot lichamelijk letsel of beschadiging van eigendommen of het apparaat:
- Plaats alle batterijen met + en - zoals staat aangegeven op het apparaat.
 - Plaats geen oude en nieuwe of verschillende typen batterijen in het apparaat.
 - Verwijder de batterijen wanneer u het apparaat langere tijd niet gebruikt.
- ⑮ **Stel het apparaat niet bloot aan vocht.**
- ⑯ **Plaats niets op het apparaat dat gevaar kan opleveren, zoals een glas water of een brandende kaars.**
- ⑰ **Dit product kan lood en kwik bevatten. Voor het weggooien van deze materialen zijn milieuvorschriften van toepassing. Raadpleeg uw plaatselijke afvalverwerker of de Electronic Industries Alliance: www.eiae.org.**

Veiligheid - Belangrijke opmerkingen voor gebruikers in het Verenigd Koninkrijk

Stekker

Dit apparaat heeft een stekker die is goedgekeurd voor 13 ampère. In dit type stekker vervangt u de zekering als volgt:

- ① Verwijder het deksel van de zekering en de zekering zelf.
- ② Plaats een nieuwe zekering van het goedgekeurde type BS1362, 5 ampère, A.S.T.A. of BSI.
- ③ Plaats het deksel terug.

Als de stekker niet geschikt is voor uw stopcontacten, kunt u hem afknippen en in plaats daarvan een passende stekker monteren.

Als de stekker een zekering bevat, dient de waarde daarvan 5 ampère te zijn. Bij gebruik van een stekker zonder zekering mag de zekering in de meterkast niet groter zijn dan 5 ampère.

Opmerking: gooi de afgeknipte stekker weg om het gevaar van een elektrische schok te voorkomen wanneer die elders in een stopcontact van 13 ampère zou worden gestoken.

Een stekker aansluiten

De draden in het netsnoer hebben de volgende kleurcode: blauw = nul (N), bruin = fase (L).

Als deze kleuren niet overeenkomen met de kleurmarkeringen voor de polen in de stekker gaat u als volgt te werk:

- Sluit de blauwe draad aan op de zwarte of met een N gemarkeerde pool.
- Sluit de bruine draad aan op de rode of met een L gemarkeerde pool.
- Sluit deze draden niet aan op het groene (of groen-gele) of met een E (of \perp) gemarkeerde aardcontact in de stekker.

Bevestig de trekontlasting over de mantel van het netsnoer - niet slechts over de twee draden - en sluit de stekker.

Copyright in het Verenigd Koninkrijk

Voor het opnemen en afspelen van materiaal kan toestemming nodig zijn. Raadpleeg de Copyright Act van 1956 en de Performer's Protection Acts van 1958 tot en met 1972.



Waarschuwing

- Als u het netsnoer of de aansluiting op het apparaat gebruikt om het apparaat uit te schakelen, dient u ervoor te zorgen dat deze goed toegankelijk zijn.



Waarschuwing

- Verwijder de behuizing van het apparaat nooit.
- Geen enkel onderdeel van dit apparaat hoeft ooit te worden gesmeerd.
- Plaats het apparaat op een vlakke, harde en stabiele ondergrond.
- Plaats dit apparaat nooit op andere elektrische apparatuur.
- Gebruik dit apparaat uitsluitend binnenshuis. Houd het apparaat uit de buurt van water, vocht en vloeistofhoudende voorwerpen.
- Houd dit apparaat uit de buurt van direct zonlicht, open vuur of warmte.
- Kijk nooit recht in de laserstraal in het apparaat.

Gehoorbescherming

Zet het volume niet te hard.

- Als u het volume van uw hoofdtelefoon te hard zet, kan dit uw gehoor beschadigen. Dit product kan geluiden produceren met een decibelbereik dat het gehoor kan beschadigen, zelfs als u minder dan een minuut aan het geluid wordt blootgesteld. Het hogere decibelbereik is bedoeld voor mensen die al slechter horen.
- Geluid kan misleidend zijn. Na verloop van tijd raken uw oren gewend aan hogere volumes. Als u dus gedurende langere tijd luistert, kan geluid dat u normaal in de oren klinkt, eigenlijk te luid en schadelijk voor uw gehoor zijn. Om

u hiertegen te beschermen, dient u het volume op een veilig niveau te zetten voordat uw oren aan het geluid gewend raken en het vervolgens niet hoger te zetten.

Een veilig geluidsniveau instellen:

- Zet de volumeregeling op een lage stand.
- Verhoog langzaam het volume totdat het aangenaam en duidelijk klinkt, zonder storingen.

Gedurende langere tijd luisteren:

- Langdurige blootstelling aan geluid, zelfs op normale, 'veilige' niveaus, kan gehoorbeschadiging veroorzaken.
- Gebruik uw apparatuur met zorg en neem een pauze op zijn tijd.

Volg de volgende richtlijnen bij het gebruik van uw hoofdtelefoon.

- Luister op redelijke volumes gedurende redelijke perioden.
- Let erop dat u niet het volume aanpast wanneer uw oren aan het geluid gewend raken.
- Zet het volume niet zo hoog dat u uw omgeving niet meer hoort.
- Wees voorzichtig en gebruik de hoofdtelefoon niet in mogelijk gevaarlijke situaties. Gebruik geen hoofdtelefoon tijdens het besturen van een motorvoertuig, fiets, skateboard enz. Dit levert mogelijk gevaren op in het verkeer en is in veel gebieden niet toegestaan.

Kennisgeving



Dit product voldoet aan de vereisten met betrekking tot radiostoring van de Europese Unie.

Eventuele wijzigingen of modificaties aan het apparaat die niet uitdrukkelijk zijn goedgekeurd door Philips Consumer Lifestyle

kunnen tot gevolg hebben dat gebruikers het recht verliezen het apparaat te gebruiken.



Uw product is vervaardigd van kwalitatief hoogwaardige materialen en onderdelen die gerecycled en opnieuw gebruikt kunnen worden.



Als u op uw product een symbool met een doorgekruiste afvalcontainer ziet, betekent dit dat het product valt onder de EU-richtlijn 2002/96/EG.

Informeer naar het plaatselijke systeem voor de gescheiden inzameling van elektrische en elektronische producten.

Houd u aan de plaatselijke regels en gooi uw oude producten niet samen met uw gewone, huishoudelijke afval weg. Een goede afvalverwerking van uw oude product draagt bij aan het voorkomen van mogelijke schadelijke gevolgen voor het milieu en de volksgezondheid.



Uw product bevat batterijen die, overeenkomstig de Europese richtlijn 2006/66/EG, niet bij het gewone huishoudelijke afval mogen worden weggegooid. Informeer u over de lokale regels inzake de gescheiden ophaling van gebruikte batterijen. Een goede afvalverwerking draagt bij aan het voorkomen van schadelijke gevolgen voor het milieu en de volksgezondheid.

Milieu-informatie

Er is geen overbodig verpakkingsmateriaal gebruikt. We hebben ervoor gezorgd dat de verpakking gemakkelijk kan worden gescheiden in drie materialen: karton (de doos), polystyreen (buffer) en polyethyleen (zakken en afdekking).

Het systeem bestaat uit materialen die kunnen worden gerecycled en opnieuw kunnen worden gebruikt wanneer het wordt gedemonteerd door een gespecialiseerd bedrijf. Houd u aan de plaatselijke regelgeving inzake het weggooien van verpakkingsmateriaal, lege batterijen en oude apparatuur.



**Be responsible
Respect copyrights**

U mag geen kopieën maken van tegen kopiëren beveiligd materiaal, inclusief computerprogramma's, bestanden, uitzendingen en geluidsopnamen. Als u dit doet, overtreedt u het auteursrecht en pleegt u zodoende een misdrijf. Dit apparaat mag niet voor dergelijke doeleinden worden gebruikt.

Dit apparaat beschikt over dit label:



ENERGY STAR en het merk ENERGY STAR zijn merken die in de Verenigde Staten zijn geregistreerd.



Opmerking

- Het typeplaatje bevindt zich aan de achterkant van het apparaat.

2 Uw entertainmentsysteem met basisstation

Gefeliciteerd met uw aankoop en welkom bij Philips! Registreer uw product op www.philips.com/welcome om optimaal gebruik te kunnen maken van de door Philips geboden ondersteuning.

Inleiding

Met dit apparaat kunt u:

- muziek op audio-CD's, iPod-spelers en andere externe apparaten beluisteren
- naar FM-radiozenders luisteren

U kunt het geluid met deze geluidseffecten verbeteren:

- Digital Sound Control (DSC)
- Dynamic Bass Boost (DBB)

Het apparaat ondersteunt de volgende media-indelingen:

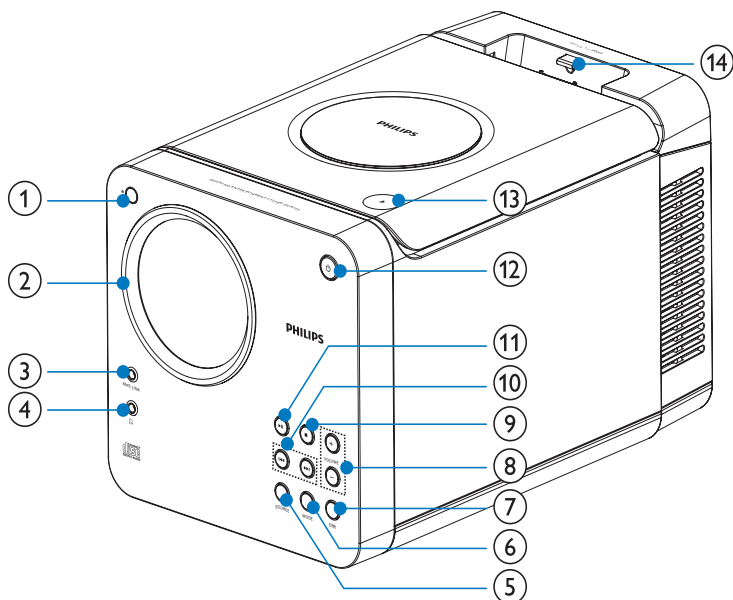


Wat zit er in de doos?

Controleer de inhoud van het pakket:

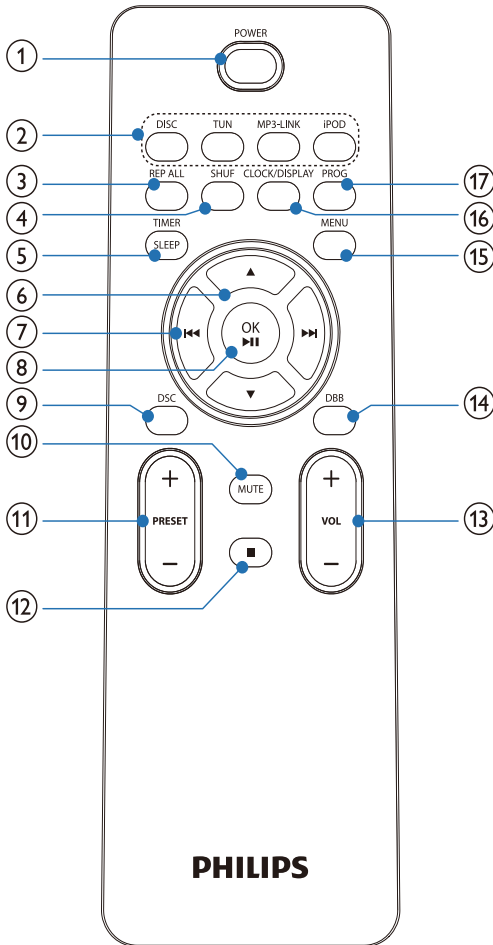
- Apparaat
- Luidsprekerboxen, 2 stuks
- Netsnoer
- 1 MP3 LINK-kabel
- Afstandsbediening
- Snelstartgids
- Gebruikershandleiding

Overzicht van het apparaat



- ① **IR**
 - Sensor voor de afstandsbediening.
- ② **Weergavescherm**
 - Hiermee geeft u de huidige status weer.
- ③ **MP3 LINK**
 - Ingang voor een extern audioapparaat.
- ④ **iH**
 - Hoofdtelefoonaansluiting.
- ⑤ **SOURCE**
 - Hiermee selecteert u een bron.
- ⑥ **MODE**
 - Hiermee selecteert u herhaalmodi.
 - Hiermee selecteert u modi voor willekeurig afspelen.
- ⑦ **DBB**
 - Hiermee schakelt u dynamische basversterking in of uit.
- ⑧ **VOLUME+/-**
 - Hiermee past u het volume aan.
- ⑨ **■**
 - Hiermee kunt u het afspelen beëindigen of een programma wissen.
- ⑩ **◀▶▶▶**
 - Hiermee gaat u naar de vorige/ volgende track.
 - Snel vooruit/achteruit gaan in een track of disc.
 - Hiermee stemt u af op een radiozender.
 - Hiermee past u de tijd aan.
- ⑪ **▶||**
 - Hiermee start of onderbreekt u het afspelen.
- ⑫ **⏻**
 - Hiermee schakelt u het apparaat in of zet u het in de stand-bymodus.
- ⑬ **▲**
 - Hiermee opent of sluit u het discstation.
- ⑭ **iPod-aansluiting**

Overzicht van de afstandsbediening



① POWER

- Hiermee schakelt u het apparaat in of zet u het in de stand-bymodus.

② Brontoetsen

- Hiermee selecteert u een bron.

③ REP ALL

- Hiermee speelt u alle tracks herhaaldelijk af.

④ SHUF

- Hiermee speelt u tracks op willekeurige volgorde af.

⑤ SLEEP/TIMER

- Hiermee stelt u de sleeptimer in.
- Hiermee stelt u de alarmtimer in.

⑥ ▲▼

- Hiermee gaat u naar het vorige/ volgende album.
- Hiermee navigeert u door het iPod-menu.

⑦ ⏮⏭

- Snel vooruit/achteruit gaan in een track of disc.
- Hiermee gaat u naar de vorige/ volgende track.
- Hiermee stemt u af op een radiozender.
- Hiermee past u de tijd aan.
- Hiermee navigeert u door het iPod-menu.

⑧ OK/▶||

- Hiermee start of onderbreekt u het afspelen.
- Hiermee bevestigt u een selectie.

⑨ DSC

- Hiermee selecteert u een vooraf ingestelde geluidsinstelling: POP, JAZZ, ROCK of KLASSIEK.

⑩ MUTE

- Hiermee dempt u het volume.

⑪ PRESET +/-

- Hiermee selecteert u een voorkeurzender.

⑫ ■

- Hiermee kunt u het afspelen beëindigen of een programma wissen.

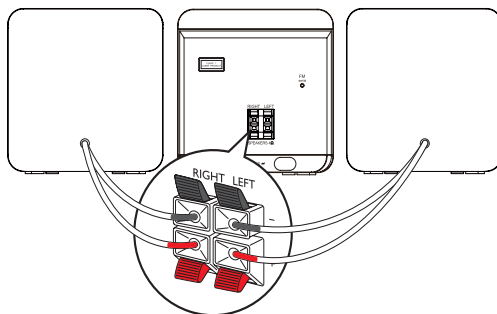
⑬ VOL +/-

- Hiermee past u het volume aan.

- ⑭ **DBB**
 - Hiermee schakelt u de dynamische basversterking in of uit.
- ⑮ **MENU**
 - Hiermee opent u het iPod-menu.
- ⑯ **CLOCK/DISPLAY**
 - Hiermee stelt u de klok in.
 - Hiermee geeft u de klok weer.
 - Hiermee selecteert u scherm informatie tijdens het afspelen.
- ⑰ **PROG**
 - Hiermee programmeert u tracks.
 - Hiermee programmeert u radiozenders.
 - Hiermee selecteert u 12-uurs- of 24-uursindeling.

3 Aansluiten

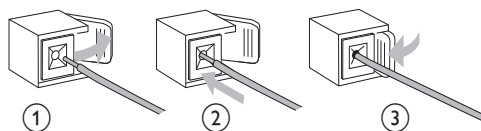
De luidsprekers aansluiten



Opmerking

- Zorg ervoor dat de kleuren van de luidsprekerdraden en de aansluitingen overeenkomen.

- 1 Houd het klepje van de aansluiting ingedrukt.
- 2 Duw het gedeelte van de draad zonder isolatie helemaal naar binnen.
 - Sluit de draden van de rechterluidspreker aan op "RIGHT" en de draden van de linkerluidspreker op "LEFT".
 - Sluit de rode draden aan op "+" en de zwarte draden op "-".
- 3 Laat het klepje voor de aansluiting los.



Stroom aansluiten

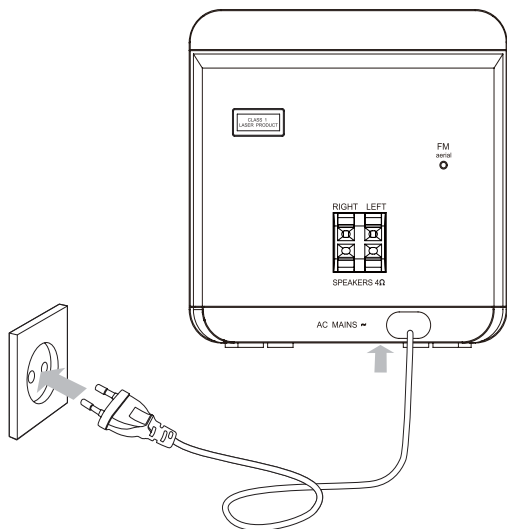
! Let op

- Risico op beschadiging! Controleer of het netspanningsvoltage overeenkomt met het voltage dat staat vermeld op de achter- of onderzijde van het apparaat.
- Zorg ervoor dat u alle andere aansluitingen hebt uitgevoerd voordat u het netsnoer op het stopcontact aansluit.

☰ Opmerking

- Het typeplaatje bevindt zich aan de achterkant van het apparaat.

- 1 Sluit het netsnoer aan op een stopcontact.



4 Aan de slag

! Let op

- Gebruik van dit product dat niet overeenkomt met de beschrijving in deze handleiding of het maken van aanpassingen kan leiden tot blootstelling aan gevaarlijke straling of een anderszins onveilige werking van dit product.

Volg altijd de instructies in dit hoofdstuk op volgorde.

Als u contact opneemt met Philips, wordt u gevraagd om het model- en serienummer van dit apparaat. Het model- en serienummer bevinden zich aan de achterkant van het apparaat. Noteer de nummers hier:

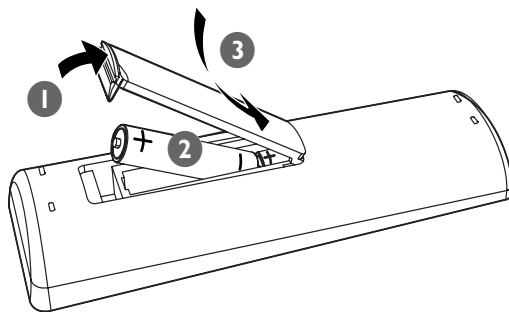
Modelnummer _____

Serienummer _____

De afstandsbediening voorbereiden

! Let op

- Ontploffingsgevaar! Houd batterijen uit de buurt van hitte, zonlicht of vuur. Werp batterijen nooit in het vuur.



- 1 Open het klepje van het batterijvak.
- 2 Plaats 2 AAA-batterijen (niet meegeleverd) met de juiste polariteit (+/-) zoals aangegeven.

3 Sluit het klepje van het batterijvak.

Opmerking

- Verwijder de batterijen als u de afstandsbediening langere tijd niet gaat gebruiken.
- Plaats geen oude en nieuwe of verschillende typen batterijen samen in het apparaat.
- Batterijen bevatten chemische stoffen en mogen niet met het gewone huisvuil worden weggegooid.

Radiozenders automatisch installeren

Als u het apparaat voor de eerste keer op de stroomvoorziening aansluit of als er geen radiozenders in dit apparaat zijn opgeslagen, wordt Plug & Play geactiveerd om alle beschikbare radiozenders automatisch op te slaan.

- 1 Sluit het apparaat aan op netspanning.
 - ↳ [AUTO INSTALL - PLEASE PRESS PLAY, STOP CANCEL] (automatisch installeren - druk op ►||; druk op ■ als u wilt annuleren) wordt weergegeven.
- 2 Druk op ►|| op het apparaat om de installatie te starten.
 - ↳ [AUTO] (automatisch) wordt weergegeven.
 - ↳ Het apparaat slaat radiozenders met voldoende signaalsterkte automatisch op.
 - ↳ Zodra alle beschikbare radiozenders zijn opgeslagen, wordt de eerste voorkeuzender automatisch afgespeeld.

Inschakelen

- 1 Druk op **POWER**.
 - ↳ Het apparaat schakelt over naar de laatst geselecteerde bron.

Naar stand-by overschakelen

- 1 Druk op **POWER** om het apparaat in de stand-bymodus te zetten.
 - ↳ De achtergrondverlichting van het display wordt donkerder.
 - ↳ Als de klok is ingesteld, wordt deze op het display weergegeven.

Tip

- Als het systeem langer dan 15 minuten in de stand-bymodus staat, schakelt het automatisch over naar de energiebesparende stand-bymodus.

De klok instellen

- 1 Houd in de stand-bymodus **CLOCK/ DISPLAY** ingedrukt om de modus voor het instellen van de klok te activeren.
 - ↳ De 12-uurs- of 24-uursindeling wordt weergegeven.
- 2 Druk herhaaldelijk op **PROG** om de 12-uurs- of 24-uursindeling te selecteren.
- 3 Druk op **CLOCK/DISPLAY** om te bevestigen.
 - ↳ De cijfers voor het uur worden weergegeven en gaan knipperen.
- 4 Druk op ◀◀▶▶ om het uur in te stellen.
- 5 Druk op **CLOCK/DISPLAY** om te bevestigen.
 - ↳ De minuten worden weergegeven en gaan knipperen.
- 6 Druk op ◀◀▶▶ om de minuten in te stellen.
- 7 Druk op **CLOCK/DISPLAY** om te bevestigen.

Tip

- Als u tijdens het afspelen de klok wilt zien, drukt u herhaaldelijk op **CLOCK/DISPLAY** totdat de klok wordt weergegeven.

5 Een disc afspelen

- 1 Druk op **DISC** om de discbron te selecteren.
- 2 Druk op **▲** op de bovenkant van het apparaat.
↳ De lade wordt geopend.
- 3 Plaats een disc in de lade en druk nogmaals op **▲**.
↳ Plaats de disc met het label naar boven.
- 4 Het afspelen wordt automatisch gestart.
 - Als het afspelen niet automatisch wordt gestart, drukt u op **◀◀▶▶** om een track te selecteren en drukt u vervolgens op **OK▶▶**.

6 Afspeelopties

Naar een andere track gaan

- 1 Druk op **◀◀▶▶** om een andere track te selecteren.

Het afspelen onderbreken/hervatten

- 1 Druk tijdens het afspelen op **OK▶▶** om het afspelen te onderbreken of te hervatten.

Binnen een track zoeken

- 1 Houd tijdens het afspelen **◀◀▶▶** ingedrukt.
- 2 Laat de knop los om weer normaal af te spelen.

Afspeelinformatie weergeven

- 1 Druk tijdens het afspelen herhaaldelijk op **CLOCK/DISPLAY** om andere afspeelinformatie te selecteren.

Herhalen

- 1 Druk tijdens het afspelen herhaaldelijk op **REP ALL** om het volgende te selecteren:
 - [REP] (herhalen): de huidige track wordt herhaaldelijk afgespeeld.
 - [REP ALL] (alles herhalen): alle tracks worden herhaaldelijk afgespeeld.
- 2 Als u wilt terugkeren naar de normale afspeelmodus, drukt u herhaaldelijk op **REP ALL** totdat de herhaalmodus niet meer wordt weergegeven.

Op willekeurige volgorde afspelen

- 1 Druk op **SHUF**.
↳ [SHUF] (shuffle) wordt weergegeven: alle tracks worden op willekeurige volgorde afgespeeld.
- 2 Druk nogmaals op **SHUF** om terug te keren naar de normale afspeelmodus.



Tip

- De functies voor herhaald en op willekeurige volgorde afspelen kunnen niet tegelijkertijd geactiveerd zijn.

Tracks programmeren

U kunt maximaal 20 tracks programmeren.

- 1 Druk in de CD-modus als het afspelen is gestopt op **PROG** om de programmeermodus te openen.
↳ [PROG] (programmeren) knippert op het display.
- 2 Druk op **◀◀▶▶** om het tracknummer te selecteren en druk vervolgens op **PROG** om uw keuze te bevestigen.
- 3 Herhaal stap 2 om alle tracks die u wilt programmeren te selecteren en op te slaan.
- 4 Druk op **OK▶▶** om de geprogrammeerde tracks af te spelen.
↳ Tijdens het afspelen wordt [PROG] (programmeren) weergegeven.
 - Druk als het afspelen is gestopt op **■** om het programma te wissen.

7 Uw iPod afspelen

U kunt via dit apparaat luisteren naar audio van uw iPod.

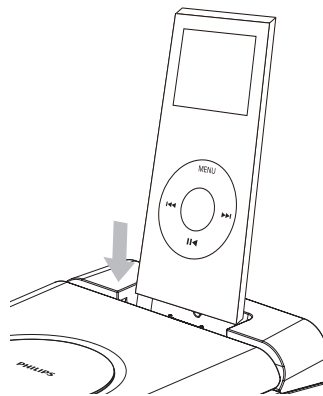
Compatibele iPod-modellen

Apple iPod-modellen met een 30-pins stationsaansluiting:

- iPod classic
- iPod touch
- iPod nano 1G/2G/3G
- iPod 5e generatie

Naar een iPod luisteren via dit apparaat

- 1 Plaats de iPod op het station.



- 2 Druk op **iPod** om de iPod als bron te selecteren.
 - ↳ De aangesloten iPod wordt automatisch afgespeeld.
 - Druk op **OK/▶||** om het afspelen te onderbreken of te hervatten.
 - Druk op **◀◀▶▶** om een track over te slaan.
 - Houd **◀◀▶▶** ingedrukt om tijdens het afspelen te zoeken en laat de knop weer los om de track verder normaal af te spelen.
 - Door het menu navigeren: druk op **MENU**, druk vervolgens op **▲/▼** om te selecteren en druk op **OK/▶||** om te bevestigen.



Opmerking

- Als er in de iPod-menumodus langer dan 10 seconden niet op een knop wordt gedrukt, hervat u de afspeelfunctie met **OK/▶||**.

De iPod opladen

De op het station geplaatste iPod wordt opgeladen zodra het apparaat op een stopcontact is aangesloten.

De iPod verwijderen

- 1 Trek de iPod uit het station.

8 Het volumeniveau en geluidseffect aanpassen

Het volumeniveau aanpassen

- 1 Druk tijdens het afspelen op **VOL +/-** om het volume te verhogen of te verlagen.

Een voorgeprogrammeerd geluidseffect selecteren

- 1 Druk tijdens het afspelen herhaaldelijk op **DSC** om het volgende te selecteren:
 - **[POP]** (pop)
 - **[JAZZ]** (jazz)
 - **[ROCK]** (rock)
 - **[CLASSIC]** (klassiek)

Basversterking inschakelen

- 1 Druk tijdens het afspelen op **DBB** om dynamische basverbetering in of uit te schakelen.
 - ↳ Als DBB is geactiveerd, wordt DBB weergegeven.

Geluid uitschakelen

- 1 Druk tijdens het afspelen op **MUTE** om het geluid in of uit te schakelen.

9 Naar de radio luisteren

Afstemmen op een radiozender

- 1 Druk op **TUN** om FM te selecteren.
- 2 Houd **◀▶** langer dan 2 seconden ingedrukt.
 - ↳ [SEARCH] (zoeken) wordt weergegeven.
 - ↳ De radio wordt automatisch afgestemd op een zender met een sterk ontvangstsignaal.
- 3 Herhaal stap 2 om op meer zenders af te stemmen.
 - Als u op een zender met een zwak signaal wilt afstemmen, drukt u herhaaldelijk op **◀▶** tot u de optimale ontvangst hebt.

Radiozenders automatisch programmeren

Opmerking

- U kunt maximaal 40 voorkeuzezenders programmeren.

- 1 Houd in de tunermodus **PROG** langer dan 2 seconden ingedrukt om de modus voor automatisch programmeren te openen.
 - ↳ [AUTO] (automatisch) wordt weergegeven.
 - ↳ Alle beschikbare zenders worden geprogrammeerd op volgorde van de signaalsterkte van de band.
 - ↳ De radiozender die als eerste wordt geprogrammeerd, wordt automatisch afgespeeld.

Radiozenders handmatig programmeren

Opmerking

- U kunt maximaal 40 voorkeuzezenders programmeren.

- 1 Hiermee stemt u af op een radiozender.
- 2 Druk op **PROG** om de programmeermodus te openen.
 - ↳ [PROG] (programmeren) knippert op het display.
- 3 Druk op **PRESET +/-** om een nummer (1 t/m 20) aan deze radiozender toe te wijzen en druk vervolgens op **PROG** om deze keuze te bevestigen.
 - ↳ Het voorkeuzenummer en de frequentie van de voorkeuzezender worden weergegeven.
- 4 Herhaal de bovenstaande stappen om meer zenders te programmeren.

Opmerking

- U kunt een geprogrammeerde zender overschrijven door een andere zender onder het nummer op te slaan.

Een voorkeuzezender selecteren

- 1 Druk op **PRESET +/-** om een voorkeuzenummer te selecteren.

Tip

- De FM-antenne zit aan het apparaat vast.
- Plaats de antenne zo ver mogelijk uit de buurt van de TV, videorecorder en andere stralingsbronnen.
- Trek voor een optimale ontvangst de antenne volledig uit en pas de positie van de antenne aan tot u het sterkste signaal hebt gevonden.

10 Andere functies

De sleeptimer instellen

Dit apparaat kan automatisch overschakelen naar stand-by na een ingestelde tijdsduur.

- 1 Wanneer het apparaat is ingeschakeld, drukt u herhaaldelijk op **SLEEP/TIMER** om een bepaalde tijdsduur (in minuten) in te stellen.
↳ Als de sleeptimer is geactiveerd, wordt **z^z** op het display weergegeven.

De sleeptimer uitschakelen

- 1 Druk herhaaldelijk op **SLEEP/TIMER** totdat **[OFF]** wordt weergegeven.
↳ Als de sleeptimer is gedeactiveerd, verdwijnt **z^z** van het display.

De alarmtimer instellen

Dit apparaat kan worden gebruikt als wekker. De DISC, de TUNER of de iPod wordt geactiveerd om af te spelen op een vooraf vastgesteld tijdstip.

- 1 Controleer of u de systeemklok correct hebt ingesteld.
- 2 Houd in de stand-bymodus **SLEEP/TIMER** ingedrukt.
- 3 Druk op **DISC**, **TUN** of **iPod** om een bron te selecteren.
- 4 Druk op **SLEEP/TIMER** om te bevestigen.
↳ De cijfers voor het uur worden weergegeven en gaan knipperen.
- 5 Druk op **◀◀▶▶** om het uur in te stellen.
- 6 Druk op **SLEEP/TIMER** om te bevestigen.
↳ De minuten worden weergegeven en gaan knipperen.
- 7 Druk op **◀◀▶▶** om de minuten in te stellen.

- 8 Druk op **SLEEP/TIMER** om te bevestigen.
↳ De timer is ingesteld en geactiveerd.

Opmerking

- Als iPod als bron is geselecteerd terwijl er geen iPod is aangesloten, wordt automatisch de tuner als bron geselecteerd.

De alarmtimer activeren en deactiveren

- 1 Druk in de stand-bymodus herhaaldelijk op **SLEEP/TIMER** om de timer te activeren of te deactiveren.
↳ Als de timer is geactiveerd, wordt **⌚** op het display weergegeven.
↳ Als de timer is gedeactiveerd, verdwijnt **⌚** van het display.

Opmerking

- De alarmtimer is niet beschikbaar in de modus MP3 LINK.
- Als DISC als bron is geselecteerd en de track niet kan worden afgespeeld, wordt automatisch de tuner geactiveerd.

Naar een audiospeler luisteren

U kunt via dit apparaat ook naar een MP3-speler luisteren.

- 1 Druk op **MP3 LINK** om MP3 LINK als bron te selecteren.
- 2 Sluit de meegeleverde MP3 Link-kabel aan op:
 - de **MP3 LINK**-aansluiting (3,5 mm) op het apparaat
 - de hoofdtelefoonaansluiting op een extern apparaat
- 3 Start het afspelen op het apparaat (zie de gebruikershandleiding bij het apparaat).

11 Productinformatie



Opmerking

- Productinformatie kan zonder voorafgaande kennisgeving worden gewijzigd.

Specificaties

Versterker

Nominaal uitgangsvermogen	2 x 5 W RMS
Frequentierespons	60 - 16 kHz, \pm 3 dB
Signaal-ruisverhouding	> 65 dB
AUX-invoer	0,5 V RMS 20 k ohm

Disc

Lasertype	Halfgeleider
Discdoorsnede	12 cm/8 cm
Onderst. discs	CD-DA, CD-R, CD-RW
Audio DAC	24-bits/44,1 kHz
Harmonische vervorming	< 1%
Frequentierespons	60 Hz - 16 kHz (44,1 kHz)
Signaal-ruis	> 65 dBA

Tuner

Frequentiebereik	FM: 87,5 - 108 MHz
Frequentierooster	50 KHz
Gevoeligheid	
- mono, signaal-ruisverhouding	< 22 dB
Zoekgevoeligheid	< 36 dBu
Harmonische vervorming	< 3%
Signaal-ruisverhouding	> 45 dBu

Luidsprekers

Luidsprekerimpedantie	4 ohm
Luidsprekerdriver	3,5 inch
Gevoeligheid	> 82 dB/m/W

Algemene informatie

Netspanning	230 - 240 V, 50 Hz
Stroomverbruik in werking	20 W
Stroomverbruik in energiebesparende stand-bystand	< 1 W
Afmetingen	
- Apparaat (b x h x d)	150 x 152 x 250 mm
- Luidsprekerbox (b x h x d)	150 x 152 x 197 mm
Gewicht	
- Inclusief verpakking	5,07 kg
- Apparaat	2,02 kg
- Luidsprekerbox	2 x 0,895 kg

12 Problemen oplossen



Waarschuwing

- Verwijder de behuizing van dit apparaat nooit.

Probeer het apparaat nooit zelf te repareren. Hierdoor wordt de garantie ongeldig. Als er zich problemen voordoen bij het gebruik van dit apparaat, controleer dan het volgende voordat u om service vraagt. Als het probleem onopgelost blijft, gaat u naar de website van Philips (www.philips.com/welcome). Als u contact opneemt met Philips, zorg er dan voor dat u het apparaat, het modelnummer en het serienummer bij de hand hebt.

Geen stroom

- Controleer of de stekker van het apparaat goed in het stopcontact zit.
- Zorg ervoor dat er stroom op het stopcontact staat.
- Om energie te besparen, schakelt het apparaat zichzelf automatisch uit als u 15 minuten nadat het afspelen is gestopt, niet op een knop hebt gedrukt.

Geen geluid of matig geluid

- Pas het volume aan.
- Verwijder de hoofdtelefoon.
- Controleer of de luidsprekers goed zijn aangesloten.
- Controleer of de luidsprekerdraden zonder isolatie goed zijn vastgeklemd.

De linker- en rechtergeluidsuitgangen van de luidsprekers zijn omgewisseld

- Controleer de aansluitingen van de luidsprekers en de locatie.

Het apparaat reageert niet

- Haal de stekker uit het stopcontact en steek deze er vervolgens weer in. Schakel het systeem opnieuw in.

- Om energie te besparen, schakelt het systeem zichzelf automatisch uit als u 15 minuten nadat het afspelen is gestopt, niet op een knop hebt gedrukt.

De afstandsbediening werkt niet

- Voordat u op een van de functieknoppen drukt, moet u eerst de juiste bron selecteren met behulp van de afstandsbediening in plaats van het apparaat.
- Houd de afstandsbediening dichterbij het apparaat.
- Plaats de batterij met de polariteiten (te herkennen aan een plus- of minteken) in de aangegeven positie.
- Vervang de batterij.
- Richt de afstandsbediening rechtstreeks op de sensor aan de voorkant van het apparaat.

Geen disc gevonden

- Plaats een disc.
- Controleer of de disc misschien ondersteboven in de lade is geplaatst.
- Wacht tot de condens van de lens is verdwenen.
- Plaats de disc opnieuw of maak de disc schoon.
- Gebruik een gefinaliseerde CD of geschikte disc-indeling.

Slechte radio-ontvangst

- Vergroot de afstand tussen het apparaat en uw TV of videorecorder.
- Trek de FM-antenne volledig uit.

De timer werkt niet

- Stel de juiste kloktijd in.
- Schakel de timer in.

De ingestelde tijd op de klok/timer is verdwenen

- Er is een stroomstoring geweest of het netsnoer is eruit geweest.
- Stel de klok/timer opnieuw in.

