

Register your product and get support at
www.philips.com/welcome

DCD8000



SV

Användarhandbok

PHILIPS

Innehållsförteckning

1 Viktigt!	2
Säkerhet	2
Obs!	4
2 Ditt mikrosystem med DVD-spelare	6
Introduktion	6
Förpackningens innehåll	6
Översikt över huvudenheten	7
Översikt över fjärrkontrollen	8
3 Ansluta	10
Placera enheten	10
Ansluta kontrollkabeln	10
Ansluta högtalarna	10
Ansluta FM-antennen	11
Anslut video/ljudkablar	11
Ansluta strömmen	14
4 Komma igång	15
Förbereda fjärrkontrollen	15
Slå på	15
Ställa in klockan	15
Justera ljusstyrkan i teckenfönstret	16
Slå på eller av lysdiodlampan	16
Lagra radiokanaler automatiskt	16
Söka efter rätt visningskanal	16
Välja rätt TV-system	16
Byta systemmenyspråk	16
5 Uppspelning	17
Spela upp en skiva	17
Spela upp från USB eller inspelade skivor	18
Spela upp ett bildspel med bakgrundsmusik	18
Uppspelningskontroll	19
Alternativ för uppspelning	19
Bildvisningsalternativ	20
6 Spela upp från iPod/iPhone/iPad	21
Kompatibel iPod/iPhone/iPad	21
Ansluta iPod/iPhone/iPad	21
Spela upp ljud från iPod/iPhone/iPad	21
Ladda iPod/iPhone/iPad	22
Ta bort iPod/iPhone/iPad	22
7 Lyssna på radio	23
Ställa in en radiokanal	23
Programmera radiokanaler automatiskt	23
Programmera radiokanaler manuellt	23
Ställa in en snabbvalskanal	23
Visa RDS-information	23
8 Justera ljudet	25
Justera volymnivån	25
Välj en ljudeffekt	25
Ljud av	25
9 Justera inställningar	26
Allmän inställning	26
Ljudeinställning	26
Videoinställning	27
Preferenser	28
10 Övriga funktioner	30
Aktivera demonstrationsläge	30
Ställa in larmtimer	30
Ställa in insomningstimern	30
Lyssna på en ljudenhet	31
Lyssna genom hörlurar	31
11 Produktinformation	32
Specifikationer	32
Skivformat som kan användas	33
USB-uppspelningsinformation	33
RDS-programtyper	34
12 Felsökning	35

1 Viktigt!

Säkerhet

Lär dig de här säkerhetssymbolerna



Blixten anger att det finns oisolerat material i enheten som kan ge en elektrisk stöt. För allas säkerhet bör du inte ta bort det skyddande höljet på produkten.

Utropstecknet betyder att det finns funktioner som du bör läsa mer om i den handbok som medföljer, för att undvika problem vid användning och underhåll.

WARNING! För att minska risken för brand och elektriska stötar bör du inte utsätta apparaten för regn eller fukt och du bör inte heller placera kärl med vatten, exempelvis blomvaser, ovanpå apparaten.

WARNING! För att minska risken för elektriska stötar bör du se till att sätta i kontakten på rätt sätt och trycka in den helt i uttaget.

Viktiga säkerhetsinstruktioner

- ① Läs de här instruktionerna.
- ② Behåll de här instruktionerna.
- ③ Läs och ta till dig varningstexten.
- ④ Följ samtliga instruktioner.
- ⑤ Använd inte apparaten i närheten av vatten.
- ⑥ Rengör endast med torr trasa.

- ⑦ Blockera inte ventilationsöppningar. Installera apparaten i enlighet med tillverkarens instruktioner.
- ⑧ Installera den inte i närheten av någon värmekälla, som element, varmluftsintag, spis eller annan utrustning som avger värme (inklusive förstärkare).
- ⑨ Skydda elkabeln så att den inte blir trampad på eller kommer i kläm, särskilt intill kontakter, extrauttag och precis vid apparathöjdet.
- ⑩ Använd endast kringutrustning och tillbehör som är godkända av leverantören.
- ⑪ Använd endast apparaten tillsammans med den vagn eller det ställ, stativ, fäste eller bord som anges av leverantören eller som säljs tillsammans med apparaten. När du använder vagnen bör du vara försiktig när du flyttar den, så att den inte välter och det uppstår skador på apparaten.



- ⑫ Dra ur kontakten till apparaten vid åskväder samt när den inte ska användas på länge.
- ⑬ Överlåt allt underhåll till kvalificerad servicepersonal. Service är nödvändig när apparaten har skadats på något sätt, till exempel om en elkabel eller kontakt är skadad, vätska eller främmande föremål har kommit in i apparaten, apparaten har utsatts för regn eller fukt, inte fungerar som den ska eller om den har fallit i golvet.

- 14** **VARNING! Batterianvändning – Undvik batteriläckage, som kan ge upphov till personskada, skada på egendom eller skada på apparaten:**
- Installera alla batterier på rätt sätt och placera + och - enligt markeringarna i apparaten.
 - Blanda inte batterier (t.ex. gamla och nya eller kol och alkaliska).
 - Ta ur batterierna när apparaten inte ska användas på länge.
- 15** **Apparaten får inte utsättas för vattendroppar eller vattenstrålar.**
- 16** **Placera inga potentiellt skadliga föremål på enheten (t.ex. vattenfyllda kärl eller levande ljus).**
- 17** **Om MAINS-kontakten eller ett kontaktdon används som frånkopplingsenhet ska den vara lätt att komma åt.**

Risk för överhettning! Installera inte apparaten i ett trångt utrymme. Lämna alltid ett utrymme på minst 10 cm runt apparaten för ventilation. Se till att gardiner och andra föremål inte täcker apparatens ventilationshål.

Var försiktig

- Genom att använda kontrollerna eller justera funktionerna på något sätt som inte beskrivs i den här handboken kan du utsätta dig för farlig strålning eller annan osäker användning.

Varning

- Ta aldrig bort höljet från enheten.
- Smörj aldrig någon del av enheten.
- Placera enheten på en plan, hård och stabil yta.
- Placera aldrig enheten ovanpå någon annan elektrisk utrustning.
- Använd alltid enheten inomhus. Skydda enheten mot vatten, fukt och vattenfyllda kärl.
- Skydda enheten mot direkt solljus, öppna lågor och värme.
- Titta aldrig på laserstrålen i enheten.

Skydda hörseln

Lyssna med måttlig volym.

- Om du använder hörlurar och lyssnar med hög volym kan din hörsel skadas. Den här produkten kan generera ljud med decibelnivåer som kan orsaka nedsatt hörsel hos en normal person, även om exponeringen är kortare än en minut. De högre decibelområdena är till för personer som redan har nedsatt hörsel.
- Ljud kan vara vilseledande. Med tiden kan din "komfortnivå" anpassas till allt högre volymer. Så efter en längre tids lyssnande kan ljud som låter " normalt" i verkligheten vara högt och skadligt för din hörsel. För att skydda dig mot detta bör du ställa in volymen på en säker nivå innan hörseln anpassat sig, och lämna volymen på den nivån.

Upprätta en säker ljudnivå:

- Ställ in volymkontrollen på en låg nivå.
- Öka den sedan tills ljudet hörs bekvämt och klart, utan distorsion.

Lyssna under rimlig tid:

- Långvarig exponering för ljud, även på normalt "säkra" nivåer, kan förorsaka hörselskador.
- Använd utrustningen på ett förnuftigt sätt och ta en paus då och då.

Observera följande riktlinjer när du använder hörlurarna.

- Lyssna på rimliga ljudnivåer under rimlig tid.
- Justera inte volymen allteftersom din hörsel anpassar sig.
- Höj inte volymen så mycket att du inte kan höra din omgivning.
- Du bör vara försiktig eller tillfälligt sluta använda hörlurarna i potentiellt farliga situationer. Använd inte hörlurarna när du kör motorfordon, cyklar, åker skateboard osv. Det kan utgöra en trafikfara och är förbjudet på många platser.

Obs!

Eventuella förändringar av den här enheten som inte uttryckligen har godkänts av Philips Consumer Lifestyle kan frånta användaren rätten att använda utrustningen.



Användning av den här produkten överensstämmer med EU:s förordningar om radiostörningar.



Produkten är utvecklad och tillverkad av högkvalitativa material och komponenter som både kan återvinnas och återanvändas.



När den här symbolen med en överkryssad papperskorg visas på produkten innebär det att produkten omfattas av det europeiska direktivet 2002/96/EG.

Ta reda på var du kan hitta närmaste återvinningsstation för elektriska och elektroniska produkter.

Följ den lokala lagstiftningen och släng inte dina gamla produkter i det vanliga hushållsavfallet. Genom att kassera dina gamla produkter på rätt sätt kan du bidra till att minska eventuella negativa effekter på miljö och hälsa.



Din produkt innehåller batterier som omfattas av EU-direktiv 2006/66/EC, som inte får kasseras som vanliga hushållsoppor. Ta reda på vilka lokala regler som gäller för separat insamling av batterier eftersom korrekt kassering bidrar till att förhindra negativ påverkan på miljö och hälsa.

Miljöinformation

Allt onödigt förpackningsmaterial har tagits bort. Vi har försökt göra paketeringen lätt att dela upp i tre olika material: kartong (lådan), polystyrenskum (buffert) och polyeten (påsar, skyddande skumskiva).

Systemet består av material som kan återvinnas och återanvändas om det monteras isär av ett specialiserat företag. Följ de lokala föreskrifterna för kassering av förpackningsmaterial, användna batterier och gammal utrustning.

Upphovsrättsinformation



Be responsible
Respect copyrights

Den här produkten är försedd med kopieringsskyddsteknik som skyddas med USA- patent och annan immaterialrätt av Rovi Corporation. Bakåtkompilering och isärmontering är inte tillåtet.

Varumärkesinformation

Made for

iPod iPhone iPad

"Made for iPod", "Made for iPhone" och "Made for iPad" betyder att ett elektroniskt tillbehör har tagits fram särskilt för iPod, iPhone eller iPad, och att utvecklaren har certifierat det för att uppfylla Apple-standard. Apple ansvarar inte för den här enhetens funktion eller dess uppfyllande av standarder för säkerhet och användning. Observera att användningen av det här tillbehöret med iPod, iPhone eller iPad kan påverka den trådlösa kapaciteten.

iPod och iPhone är varumärken som tillhör Apple AB, registrerad i USA och andra länder. iPad är ett varumärke som tillhör Apple Inc.



HDMI, HDMI-logotypen och High-Definition Multimedia Interface är varumärken eller registrerade varumärken som tillhör HDMI licensing LLC i USA och andra länder.



“DVD Video” är ett varumärke som tillhör DVD Format/Logo Licensing Corporation.



Tillverkat på licens från Dolby Laboratories. Dolby och dubbel-D-symbolen är varumärken som tillhör Dolby Laboratories.



OM DIVX VIDEO: DivX[®] är ett digitalt videoformat som skapats av DivX, Inc. Det här är en officiellt certifierad DivX-enhet som spelar upp DivX-video. Besök www.divx.com för mer information och programvaruverktyg för konvertering av dina filer till DivX-video. OM DIVX VIDEO-ON-DEMAND: Den här DivX Certified[®]-enheten måste registreras för att kunna spela upp DivX Video-on-Demand (VOD)-innehåll. Skapa registreringskoden genom att lokalisera DivX VOD-avsnittet i enhetens inställningsmeny. Besök vod.divx.com med den här koden för att slutföra registreringsprocessen och lära dig mer om DivX VOD.

DivX[®], DivX Certified[®] och tillhörande logotyper är registrerade varumärken som tillhör DivX, Inc. och används på licens.

Den här apparaten har följande etikett:



Kommentar

- Typplattan sitter på undersidan av apparaten.

Klass 1 laserapparat

Varning! Om apparaten används på annat sätt än i denna bruksanvisning specificerats, kan användaren utsättas för osynlig laserstrålning, som överskrider gränsen för laserklass 1.

Observera! Stömbrytaren är sekundärt kopplad och bryter inte strömmen från nätet. Den inbyggda nätdelen är därför ansluten till elnätet så länge stickproppen sitter i vägguttaget.

2 Ditt mikrosystem med DVD-spelare

Gratulerar till din nya produkt och välkommen till Philips! Genom att registrera din produkt på www.philips.com/welcome kan du dra nytta av Philips support.

Introduktion

Med den här enheten kan du:

- Titta på video från DVD-/VCD-/SVCD- eller USB-lagringsenheter
- Lyssna på ljud från skivor, iPod/iPhone/iPad eller USB-lagringsenheter
- Titta på bilder från skivor eller USB-lagringsenheter
- Lyssna på FM-radio

Du kan förbättra ljudet med följande ljudeffekter:

- Bas-/diskantförstärkning
- Automatisk loudness-kontroll (LOUDNESS)

Enheten fungerar med följande medie-/skivformat:



Du kan spela upp DVD-skivor med följande regionkod:

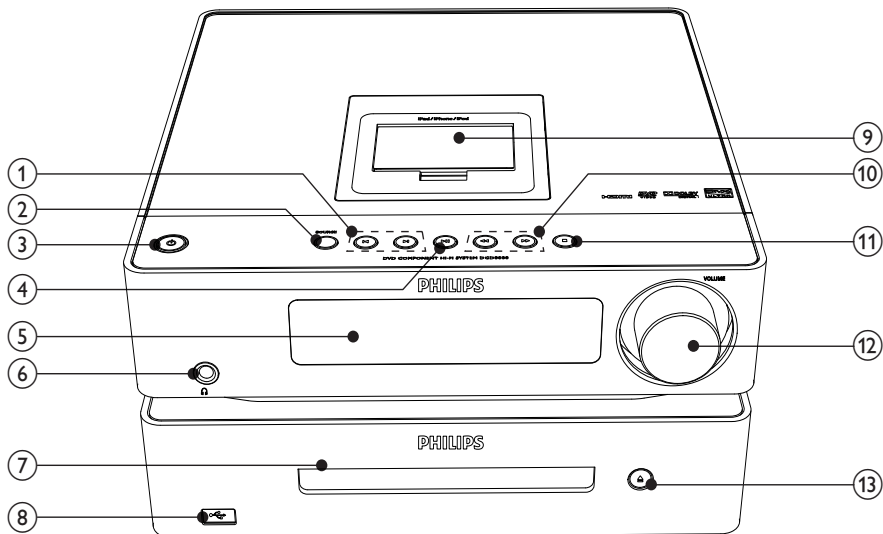
DVD-regionkod	Länder
	Europa

Förpackningens innehåll

Kontrollera och identifiera innehållet i förpackningen:

- Huvudenhet (DVD-enhet + förstärkare)
- 2 högtalare
- 2 högtalarkablar (3 m)
- Fjärrkontroll med batterier
- Kompositvideokabel (gul)
- Kompositljudkablar (röd/vit, 1,5 m)
- MP3 link-kabel (60 mm)
- Nätkabel
- FM-trådantenn
- Användarhandbok(CD-ROM)

Översikt över huvudenheten



① **⏮▶**

- Hoppa till föregående/nästa spår, titel eller kapitel.
- Välj en snabbvals kanal.

② **SOURCE**

- Välj en källa.

③ **⏻**

- Sätt på eller stäng av enheten.

④ **▶⏸**

- Starta eller pausa skivuppspelning.

⑤ **Teckenfönster**

- Visa aktuell status.

⑥ **🎧**

- Hörlursuttag.

⑦ **Skivfack**

⑧ **🔌**

- USB-uttag.

⑨ **Docka för iPod/iPhone/iPad**

⑩ **⏮▶▶**

- Sök i ett spår eller på en skiva.

- För menyer: Navigera åt vänster/höger.
- Ställ in en radiokanal.
- Roterar en bild.

⑪ **■**

- Stoppa uppspelning eller ta bort ett program.

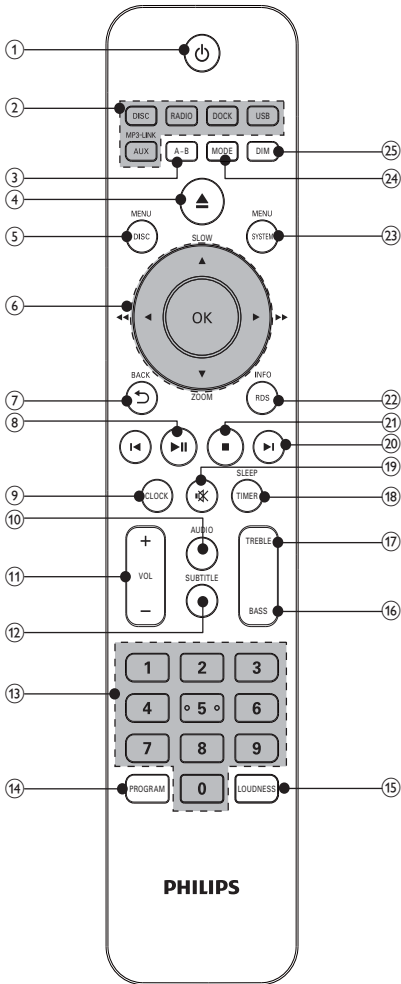
⑫ **VOLUME**

- Justera volymen.
- Justera tiden.

⑬ **▲**




- Öppna eller stäng skivfacket.

Översikt över fjärrkontrollen



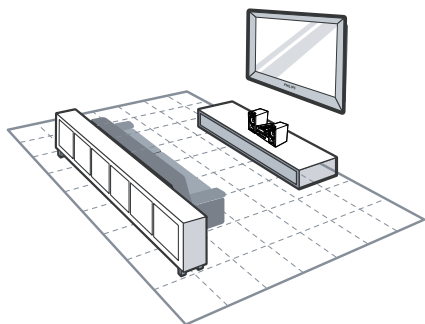
- ① **⏻**
 - Sätt på eller stäng av enheten.
- ② **Knappar för ingångskälla**
 - Välj en källa.
- ③ **A-B**
 - Upprepa en viss sekvens inom ett spår/kapitel.

- ④ **▲**
 - Öppna eller stäng skivfacket.
- ⑤ **DISC MENU**
 - För videaskivor: öppna eller stäng skivmenyn.
 - För videaskivor med uppspelningskontroll (PBC): slå på/av PBC.
- ⑥ **Navigeringsknappar**
 - ▲ **SLOW/ ▼ ZOOM**
 - För menyer: Navigera uppåt/nedåt.
 - Vänd en bild.
 - (▲ **SLOW**) För video: välj långsam uppspelning bakåt.
 - (▲ **▼ ZOOM**) För video: (håll ned) zooma in/ut; (tryck på) välj långsam uppspelning framåt.
 - ◀▶ (◀◀▶▶)
 - Sök i ett spår eller på en skiva.
 - För menyer: Navigera åt vänster/höger.
 - Ställ in en radiokanal.
 - Roterar en bild.
 - OK**
 - Bekräfta ett val.
 - Växla mellan FM-stereo och monosändning.
- ⑦ **↶ BACK**
 - Gå tillbaka till föregående meny.
- ⑧ **▶▶ II**
 - Starta eller pausa skivuppspelning.
- ⑨ **CLOCK**
 - Ställ in klockan.
 - Visa klockan.
- ⑩ **AUDIO**
 - Välj stereo-, mono vänster- eller mono höger-kanal för VCD.
 - Välj ett ljudspråk för DVD/DivX-video.
- ⑪ **VOL +/-**
 - Justera volymen.
 - Justera tiden.
 - Justera bas-/diskantnivå.

- ⑫ **SUBTITLE**
 - Välj ett språk för undertexten.
 - ⑬ **Numerisk knappsats**
 - Välj titel/kapitel/spår.
 - ⑭ **PROGRAM**
 - Programmera radiokanaler.
 - ⑮ **LOUDNESS**
 - Slå på eller av loudness-kontroll.
 - ⑯ **BASS**
 - Aktivera basjustering.
 - ⑰ **TREBLE**
 - Aktivera diskantjustering.
 - ⑱ **SLEEP/TIMER**
 - Ställ in insomningstimern.
 - Ställ in larmtid.
 - ⑲  **Stäng av ljudet eller återställ volymen.**
 - Stäng av ljudet eller återställ volymen.
 - ⑳  **Hoppa till föregående/nästa spår.**
 - Hoppa till föregående/nästa spår.
 - Hoppa till föregående/nästa titel eller kapitel.
 - Välj en snabbvalskanal.
 - ㉑  **Stoppa uppspelning.**
 - Stoppa uppspelning.
 - Radera en programmering.
 - ㉒ **INFO/RDS**
 - Visa uppspelningsinformation på en ansluten TV.
 - För valda FM-radiokanaler: visa RDS-information.
 - Synkronisera klocka med RDS.
 - ㉓ **SYSTEM MENU**
 - Visa och stäng systeminställningsmenyn.
 - ㉔ **MODE**
 - Välj repeterad/slumpvis uppspelning.
 - ㉕ **DIM**
 - Välj ljusstyrkenivå för teckenfönstret.
- (Håll intryckt) Slå på eller av lysdiodlampan på enhetens undersida och vid volymknappen.

3 Ansluta

Placera enheten



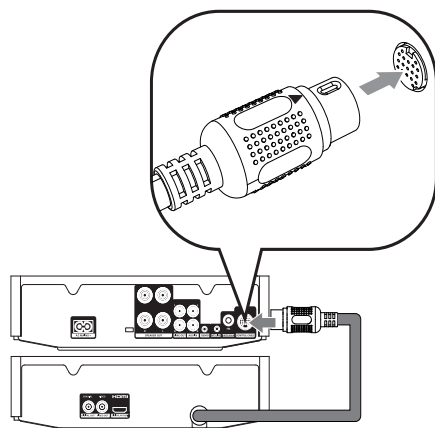
- 1 Placera enheten i närheten av TV:n.
- 2 Placera den vänstra och högra högtalaren på samma avstånd från TV:n och i ungefär 45 graders vinkel från lyssningsplatsen.

Kommentar

- Undvik magnetiska störningar och brus genom att aldrig placera apparaten och högtalarna för nära någon enhet som avger strålning.
- Placera enheten på ett bord eller häng den på väggen.
- Placera aldrig enheten i ett stängt skåp.
- Placera enheten nära ett eluttag där elkontakten lätt kan anslutas.

Ansluta kontrollkabeln

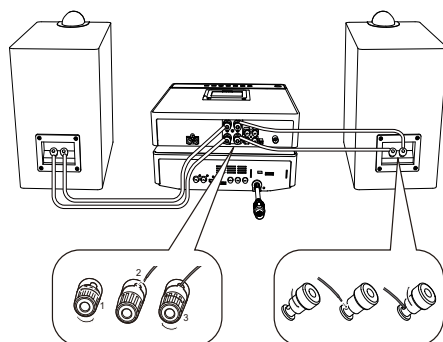
- Anslut kontrollkabelkontakten från baksidan av DVD-enheten till **CONTROL CABLE** -uttaget förstärkarens baksida.



Ansluta högtalarna

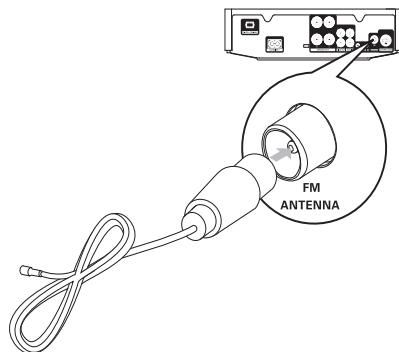
Kommentar

- Sätt in den aviserade delen av varje högtalarkabel helt i uttaget.
- Använd de medföljande högtalarna så att du får optimalt ljud.
- Anslut bara högtalare med den impedans som är samma eller högre än de medföljande högtalarnas.
- Uttaget **DEMO** kan bara användas till den demoenhet som inte ingår i apparaten. Försök inte att ansluta någon annan enhet till apparaten via det här uttaget.



För huvudenheten:

- 1 Skruva bort högtalaranslutningarna.
- 2 Sätt i den röda änden av en högtalarkabel i den vänstra röda (+) kontakten.
- 3 Skruva den vänstra röda (+) kontakten så att kabeln sitter fast ordentligt.
- 4 Sätt i den silverfärgade änden av en högtalarkabel i den vänstra svarta (-) kontakten.
- 5 Skruva den vänstra svarta (-) kontakten så att kabeln sitter fast ordentligt.
- 6 Upprepa steg 2–5 när du vill ansluta den andra högtalarkabeln till de högra kontakterna.

**För högtalaren:**

- 1 Skruva bort högtalaranslutningarna.
- 2 För vänster högtalare: identifiera högtalarkabeln som är ansluten till de vänstra kontakterna på huvudenheten.
- 3 Sätt i den röda änden av högtalarkabeln i den röda (+) kontakten.
- 4 Skruva den röda (+) kontakten så att kabeln sitter fast ordentligt.
- 5 Sätt i den silverfärgade änden av högtalarkabeln i den svarta (-) kontakten.
- 6 Skruva den svarta (-) kontakten så att kabeln sitter fast ordentligt.
- 7 Upprepa steg 2–6 för den högra högtalaren.

Ansluta FM-antennen

**Tips**

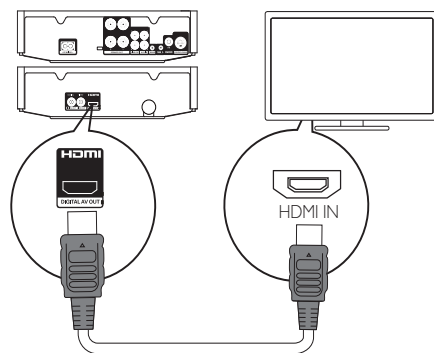
- Dra ut och justera antennens placering för bästa möjliga mottagning.
 - För bättre FM-stereomottagning ansluter du en extern FM-antenn till **FM ANTENNA**-uttaget.
 - Enheten kan inte hantera MW-radiomottagning.
- Anslut den medföljande FM-trådanntennen till **FM ANTENNA**-uttaget på enheten.

Anslut video/ljudkablar

Välj den bästa videoanslutningen som TV:n har funktioner för:

- **Alternativ 1:** Ansluta till HDMI-uttaget (HDMI-, DVI- eller HDCP-kompatibel TV).
- **Alternativ 2:** Ansluta till kompositvideouttaget (för standard-TV).

Alternativ 1: Ansluta till HDMI-uttaget

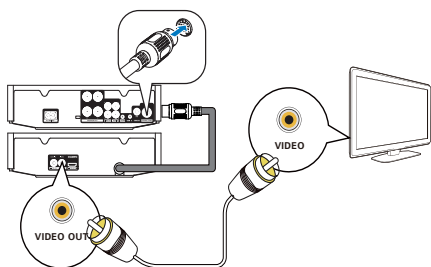


- 1 Anslut en HDMI-kabel (medföljer inte) till:
 - produktens **HDMI (DIGITAL AV OUT)**-uttag.
 - HDMI-ingången på TV:n.

Tips

- Om TV:n endast har en DVI-anslutning ansluter du via en HDMI-/DVI-adapter. Anslut en ljudkabel för ljudutgång.
- Om produkten ansluts till en TV kompatibel med 1080p eller 1080p/24 Hz, rekommenderar Philips en HDMI-kabel av kategori 2, även kallat HDMI-höghastighetskabel, så får du optimal bild- och ljudkvalitet.
- Den här typen av anslutning ger den bästa bildkvaliteten.

Alternativ 2: Ansluta till kompositvideouttaget



- 1 Anslut en kompositvideokabel till:
 - enhetens **VIDEO (VIDEO OUT)**-uttag.
 - TV:ns videoingång.
- 2 Anslut ljudkablarna till:
 - spelarens **LINE OUT-L/R**-uttag.
 - TV:ns **AUDIO**-ingångar.

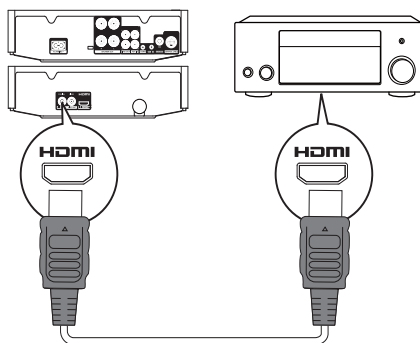
Tips

- Videoingången på TV:n kan vara märkt **A/V IN**, **VIDEO IN**, **COMPOSITE** eller **BASEBAND**.

Överföra ljudet till andra enheter

Du kan leda ljudet från produkten till andra enheter.

Ansluta till en HDMI-kompatibel A/V-mottagare/-förstärkare

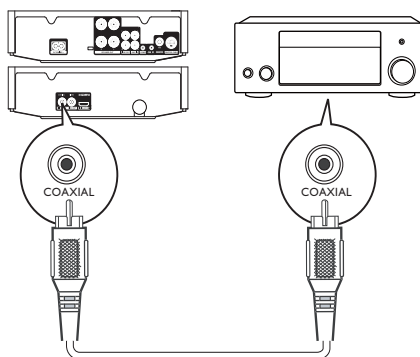


- 1 Anslut en HDMI-kabel (medföljer inte) till:
 - enhetens **HDMI (DIGITAL AV OUT)**-uttag.
 - HDMI-ingången på enheten.

Tips

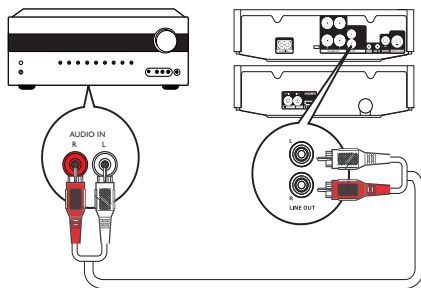
- HDMI-anslutning ger bästa ljudkvalitet.

Ansluta till en digital AV-förstärkare/-mottagare



- 1 Anslut en koaxialkabel (medföljer inte) till:
- enhetens **COAXIAL (DIGITAL OUT)**-uttag.
 - COAXIAL/DIGITAL-ingången på enheten.

Ansluta till en analog stereoanläggning

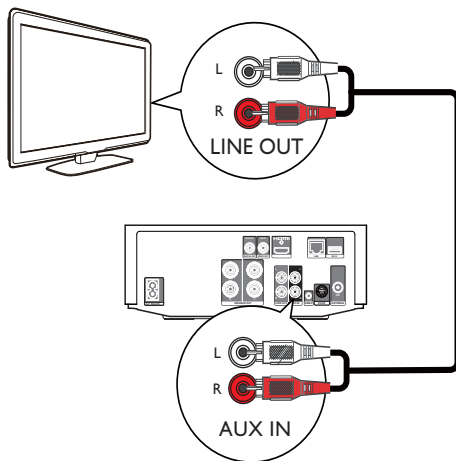


- 1 Anslut ljudkablarna till:
- spelarens **LINE OUT-L/R**-uttag.
 - AUDIO-ingångar på enheten.

Överföra ljud från andra enheter

Överföra ljud från TV:n eller andra enheter

Använd produkten för att spela upp ljud från TV:n eller någon annan enhet, t.ex. en kabelmottagare.

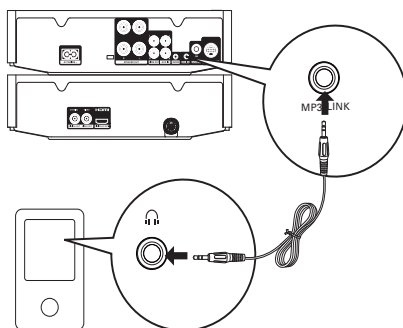


Tips

- Tryck på **MP3 LINK/AUX** för att välja ljudutgång för anslutningen.

Lyssna på en ljudspelare

Du kan lyssna på en ljudspelare genom enheten.

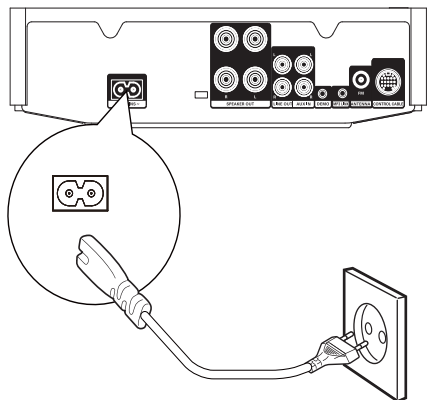


- Anslut den medföljande MP3 Link-kabeln till **MP3 LINK**-uttaget och till hörlursuttaget på ljudspelaren.

Tips

- Tryck på **MP3 LINK/AUX** för att välja ljudutgång för anslutningen.

Ansluta strömmen



! Var försiktig

- Risk för produktskada! Kontrollera att nätspänningen motsvarar den spänning som är tryckt på enhetens bak- eller undersida.
- Innan du ansluter nätkabeln ser du till att alla andra anslutningar har gjorts.
- Anslut nätsladden till
 - **AC MAINS~**-uttaget på enheten.
 - vägguttaget.

4 Komma igång

! Var försiktig

- Genom att använda kontrollerna eller justera funktionerna på något sätt som inte beskrivs i den här handboken kan du utsätta dig för farlig strålning eller annan osäker användning.

Följ alltid anvisningarna i det här kapitlet i rätt följd.

Om du kontaktar Philips behöver du ange modell- och serienumret till apparaten. Modell- och serienumret finns på apparatens baksida.

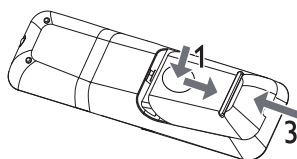
Skriv numren här:

Modellnummer _____

Serienr _____

Förbereda fjärrkontrollen

- Öppna batterifacket genom att trycka ned och föra det i sidled (se "1" på bilden).
- Sätt i två AAA-batterier med polerna (+/-) åt rätt håll enligt markeringen.
- Tryck ned och för tillbaka batterifacket (se "3" på bilden).



☰ Kommentrar

- Batterierna ska inte utsättas för stark hetta, exempelvis solsken, eld eller liknande.
- Om du inte ska använda fjärrkontrollen på länge tar du ut batterierna.
- Blanda inte batterier (t.ex. gamla och nya eller kol och alkaliska).
- Batterier innehåller kemiska substanser och bör därför kasseras på rätt sätt.

Slå på

- Tryck på Φ .
↳ Enheten byter till senast valda källa.

Växla till standbyläge

- Tryck på Φ i mer än 3 sekunder för att växla till Eco Power-standbyläge.
↳ Belysningen i teckenfönstret släcks.
↳ Den röda Eco Power-indikatorn tänds.

Tryck för att växla enheten till standbyläge:

- I Eco Power-standbyläge trycker du på Φ i mer än 3 sekunder.
↳ Klockan (om den är inställd) visas i teckenfönstret.
↳ Den röda Eco Power-indikatorn släcks.

Ställa in klockan

- I standbyläge trycker du på **CLOCK** i mer än 3 sekunder för att aktivera klockinställningsläget.
↳ **CLOCK SET** rullar på skärmen och sedan visas **[24H MODE]** (24-timmarsformat).
- Tryck på **VOL +/-** för att välja **[24H MODE]** eller **[12H MODE]** (12-timmarsformat) och tryck sedan på **CLOCK** för att bekräfta.
↳ Timsiffrorna börjar blinka.
- Tryck på **VOL +/-** för att ställa in timmarna.
- Bekräfta genom att trycka på **CLOCK**.
↳ Minutsiffrorna börjar blinka.
- Tryck på **VOL +/-** för att ställa in minuterna.
- Bekräfta genom att trycka på **CLOCK**.

Justera ljusstyrkan i teckenfönstret

- 1 I aktivt läge eller standbyläge trycker du på **DIM** upprepade gånger för att välja olika ljusstyrkenivåer.

Slå på eller av lysdiodlampan

- 1 I standbyläge håller du **DIM** intryckt för att slå på eller av lysdiodlampan på enhetens undersida och vid volymknappen.

Lagra radiokanaler automatiskt

Om inga radiokanaler finns lagrade kan enheten lagra radiokanaler automatiskt.

- 1 Slå på enheten.
- 2 Tryck på **RADIO**.
 - ↳ **[AUTO INSTALL -- PRESS PLAY -- STOP CANCEL]** (Tryck på **▶▶** för att starta automatisk installation eller tryck på **■** för att avbryta) visas.
- 3 Tryck på **▶▶**.
 - ↳ Enheten lagrar automatiskt radiokanaler med tillräcklig signalstyrka.
 - ↳ När alla tillgängliga radiokanaler har lagrats sänds den första inställda kanalen automatiskt.

Söka efter rätt visningskanal

- 1 Tryck på **⊕** om du vill slå på enheten.
- 2 Tryck på **DISC** om du vill växla till skivläge.
- 3 Slå på TV:n och växla till rätt videokanal på ett av följande sätt:

- Gå till den lägsta kanalen på TV:n och tryck sedan på knappen för kanalval nedåt tills den blå skärmen visas.
- Tryck flera gånger på knappen för källan på TV:ns fjärrkontroll.



Tips

- Videokanalen finns mellan den lägsta och högsta kanalen och kan heta FRONT, A/V IN, VIDEO osv. I TV:ns användarhandbok finns information om hur du väljer rätt ingång på TV:n.

Välja rätt TV-system

Ändra den här inställningen om bilden inte visas korrekt. Som standard matchar den här inställningen den vanligaste TV-inställningen i ditt land.

- 1 Tryck på **SYSTEM MENU**.
- 2 Välj **[Videoinst.]**.
- 3 Välj **[TV Type]** och tryck sedan på **▶▶**.
- 4 Välj en inställning och tryck på **OK**.
 - **[NTSC]** - För TV med NTSC-färgsystem.
 - **[PAL]** - För TV med PAL-färgsystem.
 - **[Multi]** - För TV-apparater som är kompatibla med både PAL och NTSC.
- 5 Stäng menyn genom att trycka på **SYSTEM MENU**.

Byta systemmenyspråk

- 1 Tryck på **SYSTEM MENU**.
- 2 Välj **[Allmänna inställningar]**.
- 3 Välj **[OSD-språk]** och tryck sedan på **▶▶**.
- 4 Välj en inställning och tryck på **OK**.
- 5 Stäng menyn genom att trycka på **SYSTEM MENU**.

5 Uppspelning

! Var försiktig

- Risk för skada på enheten! Flytta aldrig enheten under uppspelning.

Spela upp en skiva

! Var försiktig

- Titta aldrig på laserstrålen i enheten.
- Risk för produktskada! Spela aldrig upp skivor med tillbehör som skivstabiliseringsringar eller skivbehandlingsplattor.
- Sätt inte andra föremål än skivor i skivfacket.

- 1 Välj DISC (skiva) som källa genom att trycka på **DISC**.
- 2 Tryck på **▲** på framsidan.
↳ Skivfacket öppnas.
- 3 Placera en skiva i facket och tryck på **▲**.
↳ Kontrollera att etiketten är riktad uppåt.
- 4 Uppspelningen startar automatiskt.
 - Stoppa uppspelningen genom att trycka på **■**.
 - Tryck på **▶||** om du vill pausa eller återuppta uppspelningen.
 - Om du vill hoppa till föregående/nästa titel/kapitel/spår trycker du på **◀▶**.

Om uppspelningen inte startar automatiskt:

- 1 Välj en titel, ett kapitel eller ett spår och tryck sedan på **▶||**.

* Tips

- Om du vill spela upp en låst DVD-skiva anger du det sexsiffriga lösenordet för föräldrakontroll.

Använda skivmenyn

När du sätter i en DVD/(S)VCD-skiva kan en meny visas på TV:n.

Så här öppnar och stänger du menyn manuellt:

- 1 Tryck på **DISC MENU**.

För VCD-skivor med PBC-funktion

(uppspelningskontroll) (endast version 2.0):

Med PBC-funktionen kan du spela upp VCD-skivor interaktivt enligt menyskärmen.

- 1 Tryck på **DISC MENU** under uppspelning för att aktivera/avaktivera uppspelningskontroll.
 - ↳ När PBC är aktiverat visas menyskärmen.
 - ↳ När PBC är avaktiverat återupptas normal uppspelning.

Välja ett ljudspråk

Du kan välja ett ljudspråk för en DVD eller DivX (Ultra)-video.

- 1 Tryck på **AUDIO** under uppspelning av en skiva.
 - ↳ Språkalternativen visas. Om de valda ljudkanalerna inte är tillgängliga används standardljudkanalen.

☰ Kommentar

- För vissa DVD-skivor kan språket endast ändras på skivans meny. Öppna menyn genom att trycka på **DISC MENU**.

Välja språk för undertexten

Du kan välja ett språk för undertexten för en DVD eller DivX (Ultra)-video.

- 1 Under uppspelning trycker du på **SUBTITLE** flera gånger.

☰ Kommentar

- För vissa DVD-skivor kan språket endast ändras på skivans meny. Öppna menyn genom att trycka på **DISC MENU**.

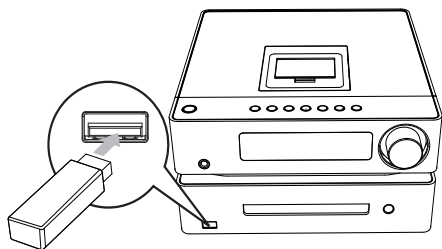
Spela upp från USB eller inspelade skivor

Du kan spela upp DivX (Ultra)-/MP3-/WMA-/JPEG-bildfiler som kopierats till en CD-R/RW-skiva, en inspelningsbar DVD-skiva eller till en USB-lagringsenhet.

- 1 Välj en källa.
 - För en USB-lagringsenhet trycker du på **USB**.
 - För en skiva trycker du på **DISC**.
- 2 Sätt in USB-lagringsenheten eller en skiva.
↳ Uppspelmanen startar automatiskt.

Så här väljer du en särskild fil för uppspelning:

- 1 Tryck på **■** att stoppa uppspelningen.
- 2 Tryck på **▲/▼** och välj en mapp och bekräfta därefter genom att trycka på **OK**.
 - För att återgå till den högre katalogen trycker du på **▲/▼** för att välja **⏪**. Tryck sedan på **OK**.
- 3 Tryck på **▲/▼** och välj en fil från mappen.
- 4 Tryck på **▶||** när du vill starta uppspelningen.
 - Tryck på **▶||** om du vill pausa eller återuppta uppspelningen.
 - Hoppa till föregående/nästa fil genom att trycka på **◀▶**.
 - För att ändra textningspråket under uppspelningen av en DivX (Ultra)-video trycker du på **SUBTITLE**.



☰ Kommentar

- Du kan endast spela upp DivX (Ultra)-video som du har hyrt eller köpt med DivX-registreringskoden till enheten.
- Textningsfiler med följande tillägg (.srt, .smi, .sub, .ssa eller .ass) kan användas men visas inte på filnavigeringsmenyn.
- Namnet på filen med textningen måste vara samma som videons filnamn.

Spela upp ett bildspel med bakgrundsmusik

Apparaten kan spela upp MP3-/WMA-filer och JPEG-foton samtidigt.

☰ Kommentar

- MP3-/WMA- och JPEG-filerna måste lagras på samma skiva eller i samma USB-lagringsenhet.

- 1 Spela upp en MP3-/WMA-fil.
- 2 Navigera till fotomappen-/albumet och tryck på **▶||** så startar bildspelet.
↳ Bildspelet startar och fortsätter till slutet av fotomappen eller albumet.
↳ Ljudet fortsätter till slutet av den sista filen.
 - Återgå till menyn genom att trycka på **↶ BACK**.
 - Avbryt bildspelet genom att trycka på **■**.

Uppspelningskontroll

Välja alternativ för repetering/slumpvis uppspelning

- Under uppspelning kan du välja ett uppspelningsalternativ genom att trycka på **MODE** flera gånger.
 - Återgå till normal uppspelning genom att trycka på **MODE** upprepade gånger tills inga alternativ visas.

Söka framåt/bakåt

- Tryck på **◀▶▶** flera gånger under uppspelning av video/ljud för att välja en sökhastighet.
 - Återgå till uppspelning i normal hastighet genom att trycka på **▶▶▶**.

Återuppta videouppspelningen från det ställe den senast stoppades

Kommentar

- Funktionen är bara tillgänglig för DVD-/VCD-uppspelning.

- I stoppläget och när skivan inte har tagits ut trycker du på **▶▶▶**.

Avbryt återuppspellingsläget och stoppa uppspelningen helt:

- I stoppläge trycker du på **■**.

Alternativ för uppspelning

Visa uppselningsinformation

- Visa uppselningsinformation på TV:n genom att trycka på **INFO/RDS** under uppspelning.

Zooma in/ut i bild

- Under videovisning håller du **▼ (ZOOM)** intryckt om du vill zooma in/ut i bilden.
 - När bilden zoomas in kan du trycka på **◀/▶** och flytta till vänster/höger i bilden.

Långsam uppspelning framåt

- Under videouppspelning trycker du på **▼** för att välja långsam uppspelning framåt.
 - Ljudet är avstängt.
 - Återgå till uppspelning i normal hastighet genom att trycka på **▶▶▶**.

Långsam uppspelning bakåt

- Under pågående videouppspelning kan du välja långsam uppspelning bakåt genom att trycka på **▲ (SLOW)**.
 - Ljudet är avstängt.
 - Återgå till uppspelning i normal hastighet genom att trycka på **▶▶▶**.

Ändra ljudkanal

Kommentar

- Den här funktionen är bara tillgänglig för VCD-skivor och DivX (Ultra)-video.

- Under uppspelning trycker du på **AUDIO** flera gånger för att välja en ljudkanal som finns tillgänglig på skivan.
 - Mono vänster
 - Mono höger
 - Stereo

Bildvisningsalternativ

Välja ett uppspelningsläge för bildspel

Du kan visa bilder som bildspel i olika uppspelningslägen.

- 1 Tryck på **MODE** flera gånger.

Rotera bild

- 1 Rotera bilden mot-/medurs genom att trycka på ◀▶ under uppspelning.

6 Spela upp från iPod/iPhone/iPad

Du kan lyssna på musik från din iPod/iPhone/iPad genom enheten.

Kommentar

- Ljudet återges endast via de medföljande högtalarna.

Kompatibel iPod/iPhone/iPad

Enheten kan hantera följande iPod-, iPhone- och iPad-modeller:

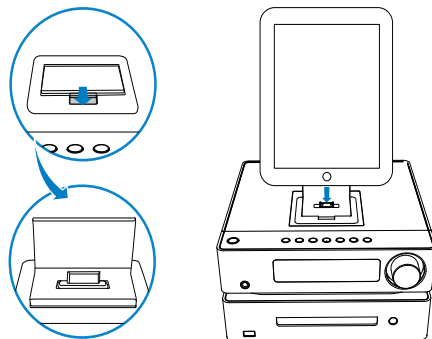
Skapad för

- iPod Mini
- iPod touch (1:a, 2:a, 3:e, 4:e generationen)
- iPod nano (1:a, 2:a, 3:e, 4:e, 5:e, 6:e generationen)
- iPod 4G
- iPod 5G
- iPod classic
- iPhone
- iPhone 3G
- iPhone 3GS
- iPhone 4
- iPad

Kommentar

- iPod med färgskärm, iPod classic och iPod med video är inte kompatibla med dockladdning.

Ansluta iPod/iPhone/iPad



- 1 Öppna iPod/iPhone/iPad-dockan på den övre panelen tills du hör ett klick.
- 2 Placera iPod-/iPhone-/iPad-spelaren i dockan.

Spela upp ljud från iPod/iPhone/iPad

- 1 Se till att din iPod/iPhone/iPad har satts i ordentligt.
- 2 Tryck på **DOCK** för att välja iPod/iPhone som källa.
- 3 Spela upp ljud på iPod/iPhone/iPad.
 - Tryck på **▶||** om du vill pausa/återuppta uppspelningen.
 - Om du vill hoppa till ett spår trycker du på **◀▶**.
 - Om du vill navigera på menyn: tryck på **➔ BACK** för att få åtkomst till menyn, tryck på **▲/▼** för att välja en post och tryck sedan på **OK** för att bekräfta.

Ladda iPod/iPhone/iPad

När enheten är ansluten till nätströmmen börjar den dockade iPod-/iPhone-/iPad-enheten laddas.

Ta bort iPod/iPhone/iPad

- 1 Ta ut iPod/iPhone/iPad ur dockan.
- 2 Tryck nedåt för att dölja dockningsstationen.

7 Lyssna på radio

Enheten kan automatiskt söka efter och lagra radiokanaler (se Komma igång > Lagra radiokanaler automatiskt). Du kan också söka efter och lagra radiokanaler manuellt.

Ställa in en radiokanal

- 1 Tryck på **RADIO**.
- 2 Håll **◀▶▶** intryckt i minst 2 sekunder.
↳ Radion ställer automatiskt in en station med bra mottagning.
- 3 Upprepa steg 2 om du vill ställa in fler radiokanaler:
 - Om du vill ställa in en svag kanal trycker du på **◀▶▶** flera gånger tills du hittar den bästa mottagningen.



Tips

- **[STEREO]** är standardinställning för radioläge.
- I radioläge kan du trycka på **OK** upprepade gånger för att växla mellan **[STEREO]** och **[MONO]**. Enheten memorerar inställningen även om du stänger av enheten eller växlar till andra källor.

Programmera radiokanaler automatiskt



Kommentar

- Du kan programmera högst 20 snabbvalskanaler.

- 1 Håll ned **PROGRAM** under två sekunder för att aktivera automatisk programmering.
↳ **[AUTO]** (auto) visas kort.
↳ Alla tillgängliga kanaler programmeras efter signalstyrka.

- ↳ Den första programmerade radiokanalen sänds automatiskt.

Programmera radiokanaler manuellt



Kommentar

- Du kan programmera högst 20 snabbvalskanaler.

- 1 Ställ in en radiokanal.
- 2 Tryck på **PROGRAM** och aktivera programmering.
- 3 Tryck på **◀▶▶** för att tilldela den här kanalen ett nummer från 1 till 20 och tryck därefter på **PROGRAM** för att bekräfta.
↳ Snabbvalsnumret och frekvensen för snabbvalskanalen visas.
- 4 Upprepa föregående steg för att programmera andra kanaler.



Kommentar

- Om du vill skriva över en programmerad kanal lagrar du en annan kanal på dess ställe.

Ställa in en snabbvalskanal

- 1 Tryck på **◀▶▶** och välj ett snabbvalsnummer .

Visa RDS-information

RDS (Radio Data System) är en tjänst som gör det möjligt för FM-radiokanaler att visa extra information. Om du ställer in en RDS-kanal visas en RDS-ikon och kanalnamnet.

- 1 Ställ in en RDS-radiokanal.

- 2 Tryck flera gånger på **INFO/RDS** och bläddra igenom följande information (om tillgänglig):
 - ↳ Kanalnamn
 - ↳ Programtyp som **[NEWS]** (nyheter), **[SPORT]** (sport), **[POP M]** (popmusik)...
 - ↳ Frekvens



Kommentar

- Det finns definitioner av RDS-programtyper (se Produktinformation > RDS-programtyper).

Synkronisera klocka med RDS-radiokanal

Du kan synkronisera klocktiden på enheten med en RDS-station.

- 1 Ställ in en RDS-radiokanal som överför tidssignaler.
- 2 Tryck på **INFO/RDS** i mer än 2 sekunder.
 - ↳ **[CT SYNC]** visas och enheten läser RDS-tiden automatiskt.



Kommentar

- Precisionen hos den överförda tiden beror på RDS-kanalen som överför tidssignalen.

8 Justera ljudet

Justera volymnivån

- 1 Under uppspelning trycker du på **VOL +/-** för att öka/sänka ljudnivån.

Välj en ljudeffekt



Kommentar

- Du kan inte använda olika ljudeffekter samtidigt.

Justera basnivån

- 1 Tryck på **BASS** under uppspelning för att ange basjustering.
- 2 Tryck på **VOL +/-** för att anpassa basnivån.

Justera diskantnivån


- 1 Tryck på **TREBLE** under uppspelning för att ange diskantjustering.
- 2 Tryck på **VOL +/-** för att anpassa diskantnivån.

Välj automatiskt loudness-kontroll

Loudness-funktionen innebär en automatisk ökning av diskant- och basljudeffekten vid låg volym (ju högre volym, desto mindre diskant- och basökning).

- 1 Tryck på **LOUDNESS** under uppspelning om du vill aktivera/avaktivera den automatiska loudness-kontrollen.

Ljud av

- 1 Under uppspelning trycker du på  för att stänga av ljudet/sätta på ljudet.

9 Justera inställningar

- 1 Tryck på **SYSTEM MENU**.
- 2 Välj en inställningssida.
- 3 Välj ett alternativ och tryck sedan på **▶▶**.
- 4 Välj en inställning och tryck på **OK**.
 - Återgå till föregående meny genom att trycka på **◀◀**.
 - Stäng menyn genom att trycka på **SYSTEM MENU**.

Allmän inställning

På sidan **[Allmänna inställningar]** kan du ange följande alternativ:

[Skivlås]

Ange uppspelningsbegränsning för vissa skivor.

Innan du börjar sätter du i skivan i skivfacket (det går att låsa upp till 40 skivor).

- **[Lås]** – Begränsa åtkomst till den aktuella skivan. Du måste ange ett lösenord för att kunna låsa upp och spela upp skivan.
- **[Lås upp]** – Spela upp alla skivor.



Tips

- Om du vill ställa in eller ändra lösenordet går du till **[Egna inställningar]** > **[Lösenord]**.

[Skärmstorlek]

Ändra teckenfönstrets ljusstyrka för enheten.

- **[100%]** – Normal ljusstyrka.
- **[70 %]** – Medelstark ljusstyrka.
- **[40 %]** – Dämpad visning.

[OSD-språk]

Välj det språk som ska visas på skärmen.

[Skärmläckare]

Skärmläckaren skyddar TV-skärmen mot skador genom att förhindra att en stillbild visas på skärmen under lång tid.

- **[På]** – Aktivera skärmläckaren.
- **[Av]** – Avaktivera skärmläckaren.

[Insomningstimer]

Växla automatiskt till standbyläge efter den förinställda tiden.

- **[15 min], [30 min], [45 min], [60 min], [90 mins], [120 mins]** – väljer nedräkningstiden innan apparaten kopplar till viloläge.
- **[Av]** – avaktiverar viloläge.

[DivX(R) VOD-kod]

Visa DivX®-registreringskoden.



Tips

- Ange DivX-registreringskoden när du hyr eller köper film från www.divx.com/vod. DivX-filmer som hyrs eller köps via tjänsten DivX® VOD (Video On Demand) kan endast spelas upp på den enhet som de har registrerats för.

Ljudinställning

På sidan **[Ljudinst.]** kan du ange följande alternativ:

[HDMI-ljud]

När du ansluter apparaten och TV:n med en HDMI-kabel väljer du ljudutgångsinställningen för den anslutningen.

- **[På]** – Ljudet hörs genom både TV:n och apparaten. Om det inte går att spela upp ljudformatet på skivan avkodas det till tvåkanaligt ljud (linjärt PCM).
- **[Av]** – avaktivera ljudutgång från TV:n. Ljudet återges endast via apparaten.

[Audio Sync]

När du spelar upp en videoskiva ställer du in standardfördröjningstiden för ljudet.

- 1) Tryck på **OK** för att börja.
- 2) Välj en högtalarfördröjning på menyn och ställ sedan in fördröjningstiden genom att trycka på **◀▶▶▶**.
- 3) Bekräfta och avsluta genom att trycka på **OK**.

[Nattläge]

Höga ljud dämpas och låga ljud förstärks så att du kan titta på DVD-film med låg volym utan att störa de andra i huset.

- **[På]** – dämpad visning på kvällen (endast DVD-skivor).
- **[Av]** – njut av surroundljud med fullt dynamiskt omfång.

Videoinställning

På sidan **[Videoinst.]** kan du ange följande alternativ:

[TV-typ]

Ändra den här inställningen om bilden inte visas korrekt. Som standard matchar den här inställningen den vanligaste TV-inställningen i ditt land.

- **[PAL]** – För TV-apparater med PAL-system.
- **[Multi]** – För TV-apparater som är kompatibla både med PAL- och NTSC-system.
- **[NTSC]** – För TV-apparater med NTSC-system.

[TV-skärm]

TV-formatet avgör visningens höjd/breddförhållande i enlighet med den anslutna TV:n.



4:3 Pan Scan (PS)



4:3 Letter Box (LB)



16:9 (Wide Screen)

- **[4:3 Pan Scan]** – För TV med skärmförhållandet 4:3: skärmbild med full höjd och beskurna sidor.
- **[4:3 Letter Box]** – För TV med skärmförhållandet 4:3: breddbildsvisning med svarta fält längst upp och längst ned på skärmen.
- **[16:9-breddbildsskärm]** – För widescreen-TV: visningsförhållande 16:9.

[Bildinställn.]

Välj en förinställd uppsättning med färgbildsinställningar.

- **[Standard]** – Inställning för originalfärger.
- **[Levande]** – Inställning för klara färger.
- **[Cool]** – Inställning för mjuka färger.
- **[Egna]** – Anpassa färginställningen. Ställ in ljusstyrka, kontrast, skärpa/färgton och färgmättnad och tryck sedan på **OK**.

[HDMI-konfig.]

När du ansluter apparaten till en TV via en HDMI-kabel väljer du den bästa HDMI-videoinställningen som TV:n har funktioner för.

- **[HDMI-video]** – Välj en upplösning för HD-videoer.
- **[Widescreen-fmt]** – Välj ett visningsformat för widescreenvideor.
- **[HDMI Deep Color]** – Skapa levande bilder med mer färgdetaljer när videoinnehållet spelas in i Deep Color och TV:n stöder den här funktionen.
- **[EasyLink-inst.]** – Spelaren har funktioner för Philips EasyLink, som använder HDMI CEC-protokollet (Consumer Electronics Control). Du kan använda en enda fjärrkontroll för att styra EasyLink-kompatibla enheter som är anslutna via HDMI-kontakter.
 - **[EasyLink]** - Aktivera eller avaktivera EasyLink-funktionen.
 - **[Enknappsuppsp.]** - När du har aktiverat den här funktionen växlar den anslutna HDMI CEC-TV:n

automatiskt till HDMI-ingångskanalen när du spelar en skiva.

- **[Enkn.standby]** – När du har aktiverat den här funktionen kan du hålla \odot intryckt på fjärrkontrollen och koppla alla anslutna HDMI CEC-enheter till standbyläge samtidigt.
- **[Systemljudkontroll]** – När du spelar upp ljud som har dirigerats från de anslutna enheterna växlar enheten automatiskt till motsvarande ljudkälla. När du har aktiverat den här funktionen fortsätter du till **[Ljudingångsmappning]** för att söka och mappa alla anslutna enheter.
- **[Ljudingångsmappning]** – När du har mappat ljudingången på rätt sätt växlar enheten till ljud från enheten automatiskt.

Kommentar

- Du måste slå på HDMI CEC-funktionerna på TV:n/enheterna innan du kan använda EasyLink-styrning. Mer information finns i användarhandboken till TV:n/enheterna.
- Philips garanterar inte 100 % interoperabilitet med alla HDMI CEC-kompatibla enheter.

Preferenser

På sidan **[Inställningar]** kan du ange följande alternativ:

[Ljud]

Välj ljudspråk för skivuppspelning.

[Textr.]

Välj textningspråk för skivuppspelning.

[Skivmeny]

Välj skivmenyspråk.

Kommentar

- Om språket som du ställer in inte finns på skivan används skivans standardspråk.
- För vissa skivor kan textnings-/ljudspråk endast ändras på skivans meny.

[Föräldrinst]

Begränsa åtkomst till skivor som inte är lämpliga för barn. Den här typen av skivor måste ha klassificeringsnivåer.

- 1) Tryck på **OK**.
- 2) Välj en kontrollnivå och tryck på **OK**.
- 3) Ange lösenordet med hjälp av sifferknapparna.

Kommentar

- Det krävs lösenord för att spela upp skivor som klassificerats över den nivå som angetts i **[Föräldrinst]**.
- Klassificeringarna varierar mellan olika länder. Om du vill tillåta uppspelning för alla skivor väljer du **8**.
- På vissa skivor finns det information om klassificering men de har inte spelats in med klassificeringsnivåer. Sådana skivor påverkas inte av den här funktionen.

[PBC]

Aktivera eller avaktivera innehållsmenyn för VCD-/SVCD-skivor med PBC (uppspelningskontroll).

- **[På]** – visa indexmenyn när du sätter in en skiva för uppspelning.
- **[Av]** – hoppa över menyn och starta uppspelningen från första titeln.

[MP3-/JPEG-visning]

Välj det här alternativet för att visa mapparna eller alla filer.

- **[Visa filer]** – visa alla filerna.
- **[Visa mappar]** – visa mapparna som innehåller MP3-/WMA-filer.

[Lösenord]

Ange eller ändra lösenordet för låsta skivor och spela upp DVD-skivor med begränsning.

1) Använd sifferknapparna och ange 000000 eller det senast valda lösenordet i fältet

[Gam. lösenord].

2) Ange det nya lösenordet i fältet **[Nytt lösenord].**

3) Ange det nya lösenordet igen i fältet **[Bekräfta lösenord].**

4) Stäng menyn genom att trycka på **OK.**

Kommentar

- Om du har glömt lösenordet anger du 000000 innan du anger ett nytt lösenord.

[DivX textning]

Välj det teckensnitt som ska användas för DivX-textningen.

Kommentar

- Se till att textningsfilen har exakt samma filnamn som filmfilen. Om filmfilnamnet till exempel är Movie.avi så måste du ge textfilen namnet Movie.sub eller Movie.srt.

[Versionsinfo.]

Visa programvaruversionen för apparaten.

[Standard]

Återställ alla inställningar till fabriksinställningar, utom lösenordet och föräldrainställningar.

10 Övriga funktioner

Aktivera demonstrationsläge

Du kan se en översikt över alla funktioner:

- 1 I standbyläge med klockvisning (om det är inställt), trycker du på **■** på huvudenheten för att aktivera demonstrationsläget.
↳ En demonstration av de viktigaste funktionerna startar.

Avaktivera demonstrationsläget:

- 1 Tryck på **■** på huvudenheten igen.

Ställa in larmtimer

Enheten kan även användas som väckarklocka. Du kan välja CD, iPod/iPhone/iPad, FM eller USB som larmkälla.

Kommentrar

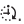

- Kontrollera att klockan går rätt.

- 1 I standbyläge trycker du på **SLEEP/TIMER** tills **[TIMER SET]** (ställ in timer) rullar på skärmen.
- 2 Tryck på en källtangent för att välja motsvarande källa: CD, iPod/iPhone/iPad, FM eller USB.
 - Om spellistan för iPod/iPhone/iPad väljs som larmkälla måste du skapa en spellista som heter "PHILIPS" i din iPod/iPhone/iPad.
 - Om du inte har skapat någon spellista med namnet "PHILIPS" i iPod/iPhone/iPad eller om inget spår lagras i spellistan växlar enheten till iPod/iPhone/iPad som larmkälla.
- 3 Bekräfta genom att trycka på **SLEEP/TIMER**.

↳ Timsiffrorna visas och börjar blinka.

- 4 Ställ in timme genom att trycka flera gånger på **VOL +/-** och tryck sedan på **SLEEP/TIMER** igen.
↳ Minutsiffrorna visas och börjar blinka.
- 5 Ställ in minuter genom att trycka på **VOL +/-** och bekräfta genom att trycka på **SLEEP/TIMER**.
- 6 Tryck på **VOL +/-** om du vill justera ljusstyrkan och bekräfta genom att trycka på **SLEEP/TIMER**.
↳ En klockikon visas i fönstret.

Aktivera/avaktivera larmtimern

- 1 Tryck på **SLEEP/TIMER** flera gånger i standbyläge.
↳ När timern är aktiverad visas .
↳ När timern är avaktiverad försvinner  från skärmen.



Tips

- Larmtimern är inte tillgänglig när källan är inställd på **MP3 LINK/AUX**.
- Om källan CD/USB/iPod/iPhone/iPad är vald men ingen skiva är isatt, eller om ingen USB/iPod/iPhone/iPad är ansluten, växlar systemet automatiskt till FM.

Ställa in insomningstimern

Enheten kan automatiskt växla till standbyläge efter en angiven tid.

- 1 När enheten är på trycker du på **SLEEP/TIMER** flera gånger för att välja tidsperiod (i minuter).
↳ När insomningstimern är aktiverad visas **zzz**.

Avaktivera insomningstimern

- 1 Tryck på **SLEEP/TIMER** flera gånger tills **[SLE OFF]** (insomning av) visas.
↳ När insomningstimern är avaktiverad visas inte längre „z“.

Lyssna på en ljudenhet

Du kan lyssna på en ljudenhet via enheten.

- 1 Se till att den externa ljudenheten är ansluten till enheten (se Ansluta > Ansluta en extern ljudenhet).
- 2 Tryck på **MP3 LINK/AUX** flera gånger för att välja ljudingång via **MP3-LINK**-uttaget eller **AUX IN**-uttaget (**L** och **R**).
- 3 Börja spela upp från enheten (se användarhandboken för enheten).

Lyssna genom hörlurar

- 1 Anslut ett par hörlurar till -uttaget.

11 Produktinformation

Kommentar

- Produktinformationen kan komma att ändras utan föregående meddelande.

Specifikationer

Förstärkare

Nominell uteffekt	2 X 80 W RMS
Frekvensomfång	30–16 000 Hz, ± 3 dB
Signal/brusförhållande	> 82 dBA
Aux-ingång	1 000 mV RMS 22 000 ohm

Skiva

Lasertyp	Halvledare
Skivdiameter	12 cm/8 cm
Videoavkodning	MPEG-1/MPEG-2/DivX
Video DAC	12 bitar
Signalsystem	PAL/NTSC
Videoformat	4:3/16:9
Video S/N	> 57 dB
Audio DAC	24 bitar/96 kHz
Total harmonisk distorsion	< 0,1 % (1 kHz)
Frekvensomfång	4 Hz–20 kHz (44,1 kHz) 4 Hz–22 kHz (48 kHz) 4 Hz–24 kHz (96 kHz)
S/N-förhållande	> 82 dBA

Tuner (FM)

Mottagningsområde	87,5 – 108 MHz
Inställningsområde	50 kHz
Känslighet – mono, 26 dB S/N-förhållande	< 22 dBf
Känslighet – stereo, 46 dB S/N-förhållande	> 43 dBf
Sökselektivitet	< 28 dBf
Total harmonisk distorsion	< 2 %
Signal/brusförhållande	> 50 dB

Högtalare

Högtalarimpedans	6 ohm
Högtalarelement	13 cm woofer + 2,5 cm kupoltweeter
Känslighet	> 86 dB/m/W ± 4 dB/m/W

Allmän information

Nätström	220–240 V~, 50/60 Hz
Effektförbrukning vid användning	45 W
Effektförbrukning i Eco Power-standbyläge	< 0,5 W
Kompositvideoutgång	1,0 Vp-p, 75 ohm
Koaxialutgång	0,5 Vpp ± 0,1 Vpp, 75 ohm
Hörlursuttag	2 × 15 mW, 32 ohm
USB Direct	Version 2.0
Storlek	
– Huvudenhet (B × H × D)	270 × 146 × 295 mm
– Högtalarlåda (B × H × D)	180 × 325 × 282 mm
Vikt	
- Med förpackning	16,5 kg
- Huvudenhet	4,8 kg
- Högtalarlåda	2 × 4,6 kg

- Samplingsfrekvenser som kan användas för MP3-skivor: 32 kHz, 44,1 kHz, 48 kHz.
- Bithastigheter som kan användas för MP3-skivor: 32, 64, 96, 128, 192, 256 (kbit/s).
- Följande format kan inte användas:
 - Filer som *.VMA, *.AAC, *.DLF, *.M3U,
 - *.PLS, *.WAV
 - Album-/titelnamn som inte är på engelska
 - Skivor inspelade i Joliet-format
 - MP3 Pro och MP3 med ID3-etikett

USB-uppspelningsinformation

Kompatibla USB-enheter:

- USB-flashminne (USB 2.0 eller USB 1.1)
- USB-flashspelare (USB 2.0 eller USB 1.1)
- minneskort (kräver ytterligare en kortläsare för att fungera med apparaten)

Skivformat som kan användas

- DVD-skivor (Digital Video Disc)
- VCD-skivor (Video CD)
- SVCD-skivor (Super Video CD)
- DVD+RW-skivor (Digital Video Disc + Rewritable)
- CD-skivor (Compact Disc)
- Bildfiler (Kodak, JPEG) på CDR(W)
- DivX(R)-skivor på CD-R(W):
- DivX 3.11, 4.x och 5.x
- WMA

MP3-CD-format som kan användas:

- ISO 9660
- Längsta titel/albumnamn: 12 tecken
- Högsta antal titlar samt album: 255.
- Högsta gräns för kapslad katalog: 8 nivåer.
- Högsta antal album: 32.
- Högsta antal MP3-spår: 999.

Format som kan användas:

- USB- eller minnesfilformat FAT12, FAT16, FAT32 (sektorstorlek: 512 byte)
- MP3-bithastighet (dataöverföringshastighet): 32–320 kbit/s och variabel bithastighet
- WMA v9 eller tidigare
- Kapslade kataloger upp till max. 8 nivåer
- Antal album/mappar: max. 99
- Antal spår/titlar: max. 999
- ID3 tag v2.0 eller senare
- Filnamn i Unicode UTF8 (maximal längd: 128 byte)

Format som inte kan hanteras:

- Tomma album: ett tomt album är ett album som inte innehåller MP3-/WMA-filer och som därför inte visas i teckenfönstret.
- Format som inte kan hanteras hoppas över: Word-dokument (.doc) och MP3-filer med filnamnstillägget .dlf ignoreras och spelas inte upp.
- AAC-, WAV-, PCM-ljudfiler
- DRM-skyddade WMA-filer (.wav, .m4a, .m4p, .mp4, .aac)
- WMA-filer i förlustfria format

RDS-programtyper

NO TYPE	Ingen RDS-programtyp
NEWS	Nyhetstjänster
AFFAIRS	Politik och aktuella händelser
INFO	Speciella informationsprogram
SPORT	Sport
EDUCATE	Utbildning och avancerad utbildning
DRAMA	Radioteater och litteratur
CULTURE	Kultur, religion och samhälle
SCIENCE	Vetenskap
VARIED	Underhållningsprogram
POP M	Popmusik
ROCK M	Rockmusik
MOR M	Lätt musik
LIGHT M	Lätt klassisk musik
CLASSICS	Klassisk musik
OTHER M	Speciella musikprogram
WEATHER	Väder
FINANCE	Ekonomi
CHILDREN	Barnprogram
SOCIAL	Sociala frågor
RELIGION	Religion
PHONE IN	Ring in
TRAVEL	Travel
LEISURE	Fritid
JAZZ	Jazzmusik
COUNTRY	Countrymusik
NATION M	Nationell musik
OLDIES	Gamla godingar
FOLK M	Folkmusik
DOCUMENT	Dokumentär
TES	Larmtest
ALARM	Larm

12 Felsökning

! Var försiktig

- Ta aldrig bort höljet från apparaten.

Försök aldrig reparera systemet själv. Om du gör det gäller inte garantin.

Om det uppstår problem vid användningen av apparaten bör du kontrollera nedanstående punkter innan du begär service. Om problemet kvarstår går du till webbplatsen Philips (www.Philips.com/support). När du kontaktar Philips bör du ha apparaten, modellnummer och serienummer nära till hands.

Ingen ström

- Kontrollera att strömkabeln på apparaten är korrekt ansluten.
- Kontrollera att det finns ström i nätuttaget.
- Energisparfunktionen gör att systemet stängs av automatiskt 15 minuter efter att uppspelningen har avslutats och inga reglage har använts.

Ingen skiva identifierad

- Sätt i en skiva.
- Kontrollera om skivan är isatt upp-och-ned.
- Vänta tills kondensen på linsen torkat.
- Byt ut eller torka av skivan.
- Använd en färdigställd CD eller en skiva av rätt format.

Ingen bild

- Kontrollera videoanslutningen.
- Sätt på TV:n och ställ in rätt videokanal.

Svartvit eller förvriden bild

- Skivan överensstämmer inte med TV:ns färgsystemstandard (PAL/NTSC).
- Ibland kan bilden förvrängas något. Detta är inte ett fel.
- Rengör skivan.

Höjd/breddförhållandet för TV-skärmen kan inte ändras trots att du har ställt in visningsformatet för TV:n.

- Höjd/breddförhållandet är fastställt på den isatta DVD-skivan.
- Höjd/breddförhållandet kan inte ändras för vissa TV-system.

Inget ljud eller förvringt ljud

- Justera volymen.
- Koppla från hörlurarna.
- Kontrollera att högtalarna är anslutna på rätt sätt.
- Kontrollera om de aviserade högtalarkablarna är klämda.

Fjärrkontrollen fungerar inte

- Innan du trycker på någon av funktionsknapparna väljer du först rätt källa med fjärrkontrollen i stället för huvudenheten.
- Minska avståndet mellan fjärrkontrollen och enheten.
- Sätt i batteriet med polerna (+/-) åt rätt håll.
- Byt batteri.
- Rikta fjärrkontrollen direkt mot sensorn på framsidan av enheten.

Skivan spelas inte upp

- Sätt in en läsbar skiva med etiketten vänd mot dig.
- Kontrollera skivtypen, färgsystemet och regionkoden. Se till att skivan inte är repad eller fläckig.
- Tryck på **SYSTEM MENU** så stängs systeminställningsmenyn.
- Avaktivera lösenordet för föräldrakontroll eller ändra klassificeringsnivån.
- Fukt har kondenserats inuti systemet. Ta ur skivan och låt systemet vara påslaget i ungefär en timme. Koppla från och återanslut nätkontakten och slå sedan på systemet igen.
- Energisparfunktionen gör att systemet stängs av automatiskt 15 minuter efter att skivuppspelningen har avslutats och inga reglage har använts.

Det går inte att spela upp DivX-videofiler.

- Kontrollera att DivX-videofilen är komplett.
- Kontrollera att filtillägget stämmer.

- P.g.a. dig. rättigheter kan ej DRM-skyddade videor spelas upp via analog videoansl. (t.ex. komposit, komponent, scart). Överför videoinnehållet till en skiva och spela upp filerna.

Dålig radiomottagning

- Öka avståndet mellan apparaten och TV:n eller videon.
- Dra ut FM-antennen helt.
- Anslut en FM-antenn för utomhusbruk i stället.

Ljud- eller textningsspråk kan inte ställas in

- Skivan är inte inspelad med ljud eller undertext på flera språk.
- Inställningen för ljud- eller textningsspråk är inte tillåten på skivan.

Kan inte visa vissa filer i USB-enheten

- Antalet mappar eller filer i USB-enheten har överskridit angiven gräns. Detta är inte ett fel.
- Filernas format kan inte hanteras.

USB-enheten kan inte hanteras

- USB-enheten är inte kompatibel med enheten. Försök med en annan.

Timern fungerar inte

- Ställ in klockan rätt.
- Slå på timern.

Klock-/timerinställningen har raderats

- Strömmen har stängts av eller så har nätsladden kopplats från.
- Återställ klockan/timern.



© 2011 Koninklijke Philips Electronics N.V.

All rights reserved.

DCD8000_UM_12_V2.0