

Register your product and get support at
www.philips.com/welcome

DCD8000



NL

Gebruiksaanwijzing

PHILIPS

Inhoudsopgave

1	Belangrijk	2
	Veiligheid	2
	Kennisgeving	4
2	Uw DVD Micro Theatre	6
	Inleiding	6
	Wat zit er in de doos?	6
	Overzicht van het apparaat	7
	Overzicht van de afstandsbediening	8
3	Aansluiten	10
	Het apparaat plaatsen	10
	De bedieningskabel aansluiten	10
	De luidsprekers aansluiten	10
	De FM-antenne aansluiten	11
	Video-/audiokabels aansluiten	11
	Stroom aansluiten	14
4	Aan de slag	15
	De afstandsbediening voorbereiden	15
	Inschakelen	15
	De klok instellen	16
	De helderheid van het display aanpassen	16
	Het LED-lampje in- of uitschakelen	16
	Radiostations automatisch opslaan	16
	Het juiste weergavekanaal zoeken	16
	Het juiste TV-systeem selecteren	17
	De taal voor het systeemmenu wijzigen	17
5	Afspelen	18
	Een disc afspelen	18
	Afspelen vanaf USB of opgenomen discs	19
	Een diapresentatie weergeven met achtergrondmuziek	19
	Afspelen	20
	Afspelocties	20
	Opties voor weergave van afbeeldingen	21
6	De iPod/iPhone/iPad afspelen	22
	Compatibele iPod/iPhone/iPad	22
	De iPod/iPhone/iPad op het station plaatsen	22
	Audio van de iPod/iPhone/iPad afspelen	22
	De iPod/iPhone/iPad opladen	23
	De iPod/iPhone/iPad verwijderen	23
7	Naar de radio luisteren	24
	Afstemmen op een radiozender	24
	Radiozenders automatisch programmeren	24
	Radiozenders handmatig programmeren	24
	Afstemmen op een voorkeuzezender	25
	RDS-informatie weergeven	25
8	Geluid aanpassen	26
	Hiermee past u het volumeniveau aan	26
	Een geluidseffect selecteren	26
	Geluid uitschakelen	26
9	Instellingen aanpassen	27
	Algemene instellingen	27
	Audio-instellingen	27
	Video-instellingen	28
	Voorkeuren	29
10	Andere functies	31
	De demonstratiemodus activeren	31
	De alarmtimer instellen	31
	De sleeptimer instellen	31
	Naar een audioapparaat luisteren	32
	Luisteren via een hoofdtelefoon	32
11	Productinformatie	33
	Specificaties	33
	Ondersteunde discformaten	34
	Compatibele USB-apparaten en -bestanden	34
	Soorten RDS-programma's	35
12	Problemen oplossen	36

1 Belangrijk

Veiligheid

Weet wat deze veiligheidssymbolen betekenen



Deze 'bliksemschicht' waarschuwt voor ongeïsoleerd materiaal in het apparaat dat een elektrische schok kan veroorzaken. Voor uw eigen veiligheid en die van anderen is het van belang dat u het apparaat niet opent.

Het 'uitroepteken' waarschuwt voor kenmerken waarvoor u de bijgesloten documentatie aandachtig dient te lezen om bedienings- en onderhoudsproblemen te voorkomen.

WAARSCHUWING: om het risico van brand of een elektrische schok zo veel mogelijk te beperken, mag dit apparaat niet worden blootgesteld aan regen of vocht en mogen er geen vloeistofhoudende voorwerpen, zoals vazen, op dit apparaat worden geplaatst.

VOORZICHTIG: om het risico van brand of een elektrische schok zo veel mogelijk te beperken dient u de brede pin van de stekker te passen op de brede opening van het contact en deze er volledig in te steken.

Belangrijke veiligheidsinstructies

- 1 Lees deze instructies.
- 2 Bewaar deze instructies.

- 3 Neem alle waarschuwingen in acht.
- 4 Volg alle instructies.
- 5 Plaats dit apparaat niet in de nabijheid van water.
- 6 Reinig alleen met een droge doek.
- 7 Dek de ventilatieopeningen niet af. Installeer dit apparaat volgens de instructies van de fabrikant.
- 8 Niet installeren in de nabijheid van warmtebronnen zoals radiatoren, warmeluchtroosters, kachels of andere apparaten (zoals versterkers) die warmte produceren.
- 9 Plaats het netsnoer zodanig dat niemand erop trapt en het niet wordt afgeklemd, in het bijzonder bij stekkers, stopcontacten en het punt waar het netsnoer uit het apparaat komt.
- 10 Gebruik uitsluitend door de fabrikant gespecificeerde toebehoren/accessoires.
- 11 Uitsluitend te gebruiken met de door de fabrikant gespecificeerde of bij het apparaat verkochte wagen, standaard, statief, beugel of onderstel. Bij gebruik van een wagen dient u de combinatie wagen/apparaat voorzichtig te verplaatsen om te voorkomen dat deze omvalt.



- 12 Haal bij onweer de stekker van dit apparaat uit het stopcontact. Doe dit ook wanneer het apparaat gedurende langere tijd niet wordt gebruikt.
- 13 Laat al het onderhoud verrichten door erkend onderhoudspersoneel. Onderhoud is vereist wanneer het

apparaat, het netsnoer of de stekker is beschadigd, wanneer er vloeistof in het apparaat is gekomen of er een voorwerp op het apparaat is gevallen, wanneer het apparaat is blootgesteld aan regen of vocht, wanneer het apparaat niet goed functioneert of wanneer het is gevallen.

14) WAARSCHUWING met betrekking tot batterijgebruik – Om te voorkomen dat batterijen gaan lekken, wat kan leiden tot lichamelijk letsel of beschadiging van eigendommen of het apparaat:

- Plaats alle batterijen correct met + en - zoals staat aangegeven op het apparaat.
- Plaats geen oude en nieuwe of verschillende typen batterijen in het apparaat.
- Verwijder de batterijen wanneer het apparaat gedurende langere tijd niet wordt gebruikt.

15) Stel het apparaat niet bloot aan vocht.

16) Plaats niets op het apparaat dat gevaar kan opleveren, zoals een glas water of een brandende kaars.

17) Als u het netsnoer of de aansluiting op het apparaat gebruikt om het apparaat uit te schakelen, dient u ervoor te zorgen dat deze goed toegankelijk zijn.

Oververhittingsgevaar! Plaats dit apparaat nooit in een afgesloten ruimte. Laat altijd aan alle kanten ten minste 10 centimeter vrij voor ventilatie rond het apparaat. Zorg ervoor dat de ventilatiesleuven van het apparaat nooit worden afgedekt door gordijnen of andere voorwerpen.

! Let op

- Gebruik van dit product dat niet overeenkomt met de beschrijving in deze handleiding of het maken van aanpassingen kan leiden tot blootstelling aan gevaarlijke straling of een anderszins onveilige werking van dit product.



Waarschuwing

- Verwijder de behuizing van het apparaat nooit.
- Geen enkel onderdeel van dit apparaat hoeft ooit te worden gesmeerd.
- Plaats het apparaat op een vlakke, harde en stabiele ondergrond.
- Plaats dit apparaat nooit op andere elektrische apparatuur.
- Gebruik dit apparaat uitsluitend binnenshuis. Houd het apparaat uit de buurt van water, vocht en vloeistofhoudende voorwerpen.
- Houd dit apparaat uit de buurt van direct zonlicht, open vuur of warmte.
- Kijk nooit recht in de laserstraal in het apparaat.

Gehoorgeschermering

Zet het volume niet te hard.

- Als u het volume van uw hoofdtelefoon te hard zet, kan dit uw gehoor beschadigen. Dit product kan geluiden produceren met een decibelbereik dat het gehoor kan beschadigen, zelfs als u minder dan een minuut aan het geluid wordt blootgesteld. Het hogere decibelbereik is bedoeld voor mensen die al slechter horen.
- Geluid kan misleidend zijn. Na verloop van tijd raken uw oren gewend aan hogere volumes. Als u dus gedurende langere tijd luistert, kan geluid dat u normaal in de oren klinkt, eigenlijk te luid en schadelijk voor uw gehoor zijn. Om u hiertegen te beschermen, dient u het volume op een veilig niveau te zetten voordat uw oren aan het geluid gewend raken en het vervolgens niet hoger te zetten.

Een veilig geluidsniveau instellen:

- Zet de volumeregeling op een lage stand.
- Verhoog langzaam het volume totdat het aangenaam en duidelijk klinkt, zonder storingen.

Gedurende langere tijd luisteren:

- Langdurige blootstelling aan geluid, zelfs op normale, 'veilige' niveaus, kan gehoorbeschadiging veroorzaken.
- Gebruik uw apparatuur met zorg en neem een pauze op zijn tijd.

Volg de volgende richtlijnen bij het gebruik van uw hoofdtelefoon.

- Luister op redelijke volumes gedurende redelijke perioden.
- Let erop dat u niet het volume aanpast wanneer uw oren aan het geluid gewend raken.
- Zet het volume niet zo hoog dat u uw omgeving niet meer hoort.
- Wees voorzichtig en gebruik de hoofdtelefoon niet in mogelijk gevaarlijke situaties. Gebruik geen hoofdtelefoon tijdens het besturen van een motorvoertuig, fiets, skateboard enz. Dit levert mogelijk gevaren op in het verkeer en is in veel gebieden niet toegestaan.



Als u op uw product een symbool met een doorgekruiste afvalcontainer ziet, betekent dit dat het product valt onder de EU-richtlijn 2002/96/EG.

Informeer naar het plaatselijke systeem voor de gescheiden inzameling van elektrische en elektronische producten.

Houd u aan de plaatselijke regels en gooi uw oude producten niet samen met uw gewone, huishoudelijke afval weg. Een goede afvalverwerking van uw oude product draagt bij aan het voorkomen van mogelijke schadelijke gevolgen voor het milieu en de volksgezondheid.



Uw product bevat batterijen die, overeenkomstig de Europese richtlijn 2006/66/EG, niet bij het gewone huishoudelijke afval mogen worden weggegooid. Informeer u over de lokale regels inzake de gescheiden ophaling van gebruikte batterijen. Een goede afvalverwerking draagt bij aan het voorkomen van schadelijke gevolgen voor het milieu en de volksgezondheid.

Milieu-informatie

Er is geen overbodig verpakkingsmateriaal gebruikt. We hebben ervoor gezorgd dat de verpakking gemakkelijk kan worden gescheiden in drie materialen: karton (de doos), polystyreen (buffer) en polyethyleen (zakken en afdekking).

Het systeem bestaat uit materialen die kunnen worden gerecycled en opnieuw kunnen worden gebruikt wanneer het wordt gedemonteerd door een gespecialiseerd bedrijf. Houd u aan de plaatselijke regelgeving inzake het weggooien van verpakkingsmateriaal, lege batterijen en oude apparatuur.

Kennisgeving

Eventuele wijzigingen of modificaties aan het apparaat die niet uitdrukkelijk zijn goedgekeurd door Philips Consumer Lifestyle kunnen tot gevolg hebben dat gebruikers het recht verliezen het apparaat te gebruiken.



Dit product voldoet aan de vereisten met betrekking tot radiostoring van de Europese Unie.



Uw product is vervaardigd van kwalitatief hoogwaardige materialen en onderdelen die gerecycled en opnieuw gebruikt kunnen worden.

Copyright



Be responsible
Respect copyrights

In dit product is technologie voor kopieerbeveiliging verwerkt die beschermd wordt door Amerikaanse octrooien en andere intellectuele eigendomsrechten van Rovi Corporation. Het is verboden het apparaat te decompileren of te demonteren.

'DVD Video' is een handelsmerk van DVD Format/Logo Licensing Corporation.



Geproduceerd onder licentie van Dolby Laboratories. Dolby en het dubbel-D-symbool zijn handelsmerken van Dolby Laboratories.



INFORMATIE OVER DIVX-VIDEO: DivX[®] is een digitale video-indeling die door DivX, Inc. is ontwikkeld. Dit is een officieel DivX-gecertificeerd apparaat dat DivX-video's afspeelt. Ga naar www.divx.com voor meer informatie en softwareprogramma's waarmee u uw bestanden kunt omzetten naar DivX-video's.

INFORMATIE OVER DIVX VIDEO-ON-DEMAND: dit DivX[®]-gecertificeerde apparaat moet zijn geregistreerd om DivX Video-on-demand (VOD) te kunnen afspelen. Zoek het gedeelte over DivX VOD op in het instellingenmenu van uw apparaat om de registratiecode te genereren. Ga met deze code bij de hand naar vod.divx.com om het registratieproces te voltooien en om meer te lezen over DivX VOD.

DivX[®], DivX Certified[®] en de bijbehorende logo's zijn geregistreerde handelsmerken van DivX, Inc. en worden onder licentie gebruikt.

Dit apparaat beschikt over dit label:



Opmerking

- Het typeplaatje bevindt zich aan de onderkant van het apparaat.

Handelsmerkverklaring

Made for

iPod iPhone iPad

'Made for iPod', 'Made for iPhone' of 'Made for iPad' betekent dat een elektronisch accessoire specifiek is ontworpen om op de iPod, iPhone of iPad te worden aangesloten en dat het door de leverancier is gecertificeerd en aan de prestatiestandaarden van Apple voldoet. Apple is niet verantwoordelijk voor de bediening van dit apparaat en of het apparaat al dan niet voldoet aan de richtlijnen met betrekking tot veiligheid en regelgeving. Het gebruik van dit accessoire met een iPod, iPhone of iPad kan de draadloze werking beïnvloeden.

iPod en iPhone zijn handelsmerken van Apple Inc., geregistreerd in de Verenigde Staten en andere landen. iPad is een handelsmerk van Apple Inc.



HDMI, het HDMI-logo en High-Definition Multimedia Interface zijn handelsmerken of gedeponeerde handelsmerken van HDMI licensing LLC in de Verenigde Staten en andere landen.



2 Uw DVD Micro Theatre

Gefeliciteerd met uw aankoop en welkom bij Philips! Registreer uw product op www.philips.com/welcome om optimaal gebruik te kunnen maken van de door Philips geboden ondersteuning.

Inleiding

Met dit apparaat kunt u:

- Video op DVD's, VCD's, SVCD's of USB-opslagapparaten bekijken
- Audio op discs, iPod/iPhone/iPad of USB-opslagapparaten beluisteren
- Afbeeldingen op discs of USB-opslagapparaten weergeven
- Naar FM-radio luisteren

U kunt het geluid met deze geluidseffecten verbeteren:

- Versterking van lage/hoge tonen
- Automatische luidheidsregeling (LOUDNESS)

Het apparaat ondersteunt de volgende media-/discformaten:



U kunt DVD-discs met de volgende regiocodes afspelen:

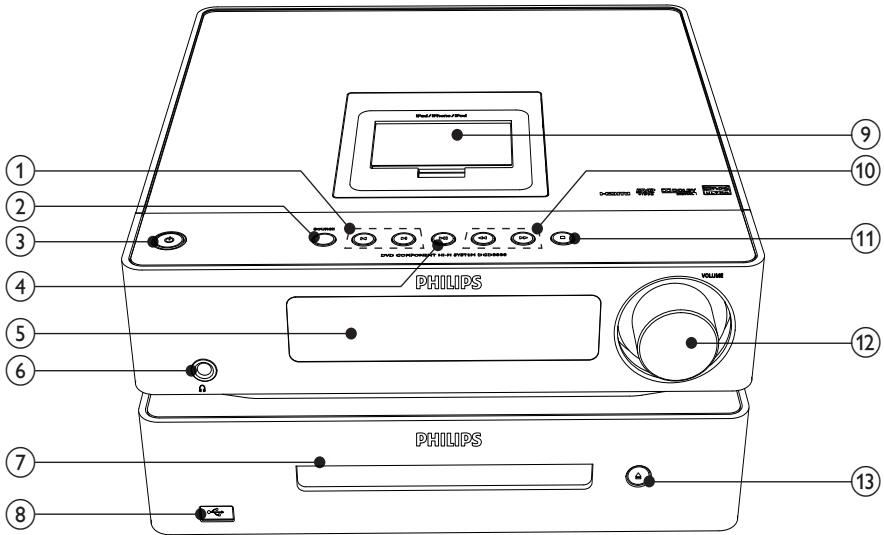
DVD-regiocode	Landen
	Europa

Wat zit er in de doos?

Controleer de inhoud van het pakket:

- Apparaat (DVD-apparaat + versterker)
- 2 luidsprekers
- 2 luidsprekerkabels (3 m)
- Afstandsbediening met batterijen
- Composite Video-kabel (geel)
- Samengestelde audiokabels (rood/wit; 1,5 m)
- MP3 Link-kabel (60 mm)
- Netsnoer
- FM-draadantenne
- Gebruikershandleiding(CD-ROM)

Overzicht van het apparaat



① **⏮️⏪️**

- Hiermee gaat u naar de vorige/volgende titel of track of het vorige/volgende hoofdstuk.
- Hiermee selecteert u een voorkeuzezender.

② **SOURCE**

- Hiermee selecteert u een bron.

③ **⏻**

- Hiermee schakelt u het apparaat in of uit.

④ **⏸️**

- Hiermee start of onderbreekt u het afspelen.

⑤ **Weergavedisplay**

- Hier kunt u de huidige status bekijken.

⑥ **📶**

- Hoofdtelefoonaansluiting.

⑦ **Discstation**

⑧ **🔌**

- USB-poort.

⑨ **Station voor iPod/iPhone/iPad**

⑩ **⏮️⏪️**

- Hiermee zoekt u in een track of op een disc.
- In menu's navigeert u hiermee naar links/rechts.
- Hiermee stemt u af op een radiozender.
- Hiermee draait u een afbeelding.

⑪ **■**

- Hiermee kunt u het afspelen beëindigen of een programma wissen.

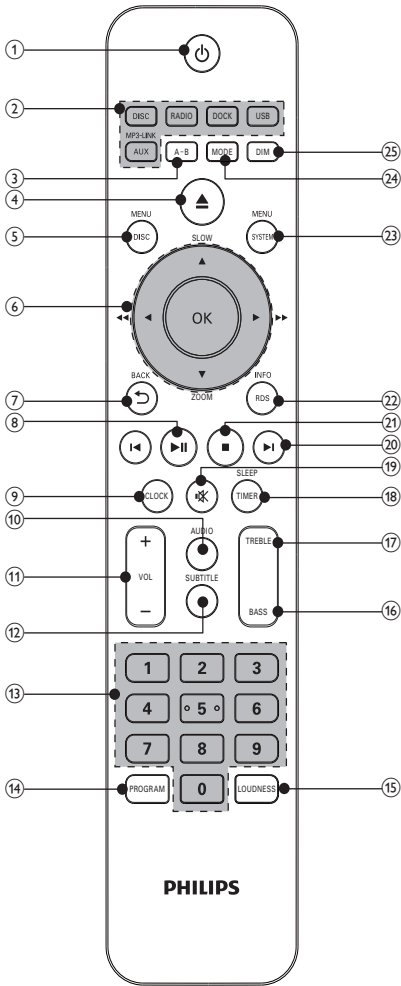
⑫ **VOLUME**

- Hiermee past u het volume aan.
- Hiermee past u de tijd aan.

⑬ **▲**

- Hiermee opent of sluit u het discstation.

Overzicht van de afstandsbediening







- ① Hiermee schakelt u het apparaat in of uit.
- ② **Brontoetsen**
 - Hiermee selecteert u een bron.
- ③ **A-B**
 - Hiermee herhaalt u een specifiek gedeelte binnen een track/hoofdstuk.

- ④
 - Hiermee opent of sluit u het discstation.
- ⑤ **DISC MENU**
 - Bij videodiscs opent of sluit u hiermee het discmenu.
 - Bij videodiscs met Playback Control (PBC) schakelt u PBC hiermee in of uit.
- ⑥ **Navigatietoetsen**
 - ▲ **SLOW/ ▼ ZOOM**
 - In menu's navigeert u hiermee omhoog/omlaag.
 - Hiermee keert u een afbeelding om.
 - (▲ **SLOW**) Bij video's selecteert u hiermee een modus voor langzaam achterwaarts afspelen.
 - (▲ **▼ ZOOM**) Bij video's houdt u deze knop ingedrukt om in en uit te zoomen, en drukt u op deze knop voor een modus voor langzaam vooruit afspelen.
 - ◀▶ (◀◀▶▶)
 - Hiermee zoekt u in een track of op een disc.
 - In menu's navigeert u hiermee naar links/rechts.
 - Hiermee stemt u af op een radiozender.
 - Hiermee draait u een afbeelding.
 - OK**
 - Hiermee bevestigt u een selectie.
 - Hiermee schakelt u tussen FM stereo- en mono-uitzending.

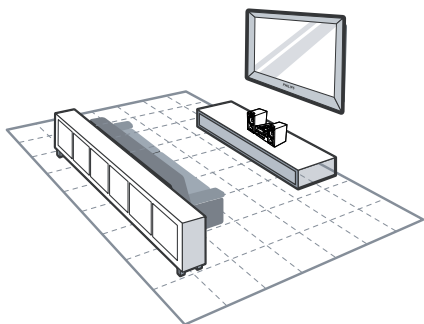
- ⑦ **BACK**
 - Hiermee keert u terug naar het vorige menu.
- ⑧
 - Hiermee start of onderbreekt u het afspelen.

- ⑨ **CLOCK**
 - Hiermee stelt u de klok in.
 - Hiermee geeft u de klok weer.

- 10 AUDIO**
- Bij VCD's selecteert u hiermee stereo, mono-links of mono-rechts als kanaal.
 - Bij DVD/DivX-video selecteert u hiermee een audiotaal.
- 11 VOL +/-**
- Hiermee past u het volume aan.
 - Hiermee past u de tijd aan.
 - De lage en hoge tonen aanpassen.
- 12 SUBTITLE**
- Hiermee kunt u de taal van de ondertiteling selecteren.
- 13 Numeriek toetsenblok**
- Hiermee kiest u een titel/hoofdstuk/track.
- 14 PROGRAM**
- Hiermee programmeert u radiozenders.
- 15 LOUDNESS**
- Hiermee schakelt u de luidheidsregeling in of uit.
- 16 BASS**
- Hiermee schakelt u bassen in.
- 17 TREBLE**
- Hiermee schakelt u hoge tonen in.
- 18 SLEEP/TIMER**
- Hiermee stelt u de slaaptimer in.
 - Hiermee stelt u de wektimer in.
- 19** 
- Hiermee schakelt u het geluid uit of in.
- 20**  
- Hiermee gaat u naar de vorige/ volgende track.
 - Hiermee gaat u naar de vorige/ volgende titel of het vorige/ volgende hoofdstuk.
 - Hiermee selecteert u een voorkeuzezender.
- 21** 
- Hiermee stopt u het afspelen.
 - Hiermee wist u een programma.
- 22 INFO/RDS**
- Hiermee geeft u informatie over een aangesloten TV weer.
 - Bij bepaalde FM-radiozenders geeft u hiermee RDS-informatie weer.
 - Hiermee synchroniseert u de klok met RDS.
- 23 SYSTEM MENU**
- Hiermee opent of sluit u het menu met systeeminstellingen.
- 24 MODE**
- Hiermee selecteert u opties voor herhalen/in willekeurige volgorde afspelen.
- 25 DIM**
- Hiermee selecteert u een helderheidsniveau voor het display.
 - (Ingedrukt houden) Hiermee schakelt u het LED-lampje onder aan het apparaat en op de volumeknop in of uit.

3 Aansluiten

Het apparaat plaatsen



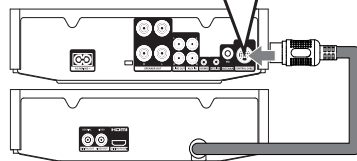
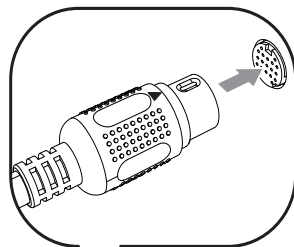
- 1 Plaats het apparaat in de buurt van de TV.
- 2 Plaats de linker- en rechterluidspreker op gelijke afstand van de TV onder een hoek van ongeveer 45 graden ten opzichte van de luisterpositie.

Opmerking

- Om magnetische storing en ongewenste ruis te voorkomen, dient u het apparaat en de luidsprekers niet te dicht bij een stralingsapparaat te plaatsen.
- Plaats het apparaat op een tafel of bevestig het aan de wand.
- Plaats het apparaat nooit in een afgesloten kast.
- Plaats het apparaat in de buurt van een stopcontact en op een plaats waar u gemakkelijk bij de stekker kunt.

De bedieningskabel aansluiten

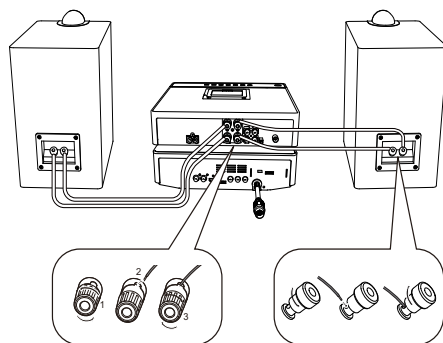
- Sluit de connector van de bedieningskabel aan de achterzijde van het DVD-apparaat aan op de **CONTROL CABLE**-aansluiting op de achterzijde van de versterker.



De luidsprekers aansluiten

Opmerking

- Duw het gedeelte van de luidsprekerdraad zonder isolatie helemaal in de aansluiting.
- Gebruik voor een optimaal geluid de meegeleverde luidsprekers.
- Sluit alleen luidsprekers aan waarvan de impedantie gelijk is aan of hoger is dan die van de meegeleverde luidsprekers.
- De **DEMO**-aansluiting is alleen van toepassing op het demoapparaat dat niet bij het apparaat is geleverd. Probeer geen ander apparaat via deze aansluiting op het apparaat aan te sluiten.



Voor het apparaat:

- 1 Schroef de aansluitingen op de luidspreker los.
- 2 Steek het rode gedeelte van de luidsprekerkabel volledig in de linker rode (+)-aansluiting.
- 3 Schroef de linker rode (+)-aansluiting vast om de kabel vast te zetten.
- 4 Steek het zilveren gedeelte van de luidsprekerkabel volledig in de linker zwarte (-)-aansluiting.
- 5 Schroef de linker zwarte (-)-aansluiting vast om de kabel vast te zetten.
- 6 Herhaal de stappen 2 t/m 5 om de andere luidsprekerkabel in de rechteraansluitingen te plaatsen.

Voor de luidsprekers:

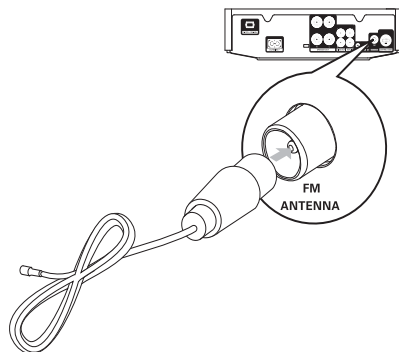
- 1 Schroef de aansluitingen op de luidspreker los.
- 2 Voor de linkerluidspreker neemt u de luidsprekerkabel die is aangesloten op de linkeraansluitingen op het apparaat.
- 3 Steek het rode gedeelte van de luidsprekerkabel volledig in de rode (+)-aansluiting.
- 4 Schroef de rode (+)-aansluiting vast om de kabel vast te zetten.
- 5 Steek het zilveren gedeelte van de luidsprekerkabel volledig in de zwarte (-)-aansluiting.
- 6 Schroef de zwarte (-)-aansluiting vast om de kabel vast te zetten.
- 7 Herhaal de stappen 2 t/m 6 voor de rechterluidspreker.

De FM-antenne aansluiten



Tip

- Trek voor een optimale ontvangst de antenne volledig uit en pas de positie van de antenne aan tot u het sterkste signaal hebt gevonden.
 - Sluit voor een betere FM-stereo-ontvangst een FM-buitenantenne aan op de **FM ANTENNA**-aansluiting.
 - Het apparaat biedt geen ondersteuning voor de ontvangst van MW-radiosignalen.
- Sluit de meegeleverde FM-draadantenne aan op de **FM ANTENNA**-aansluiting van het apparaat.

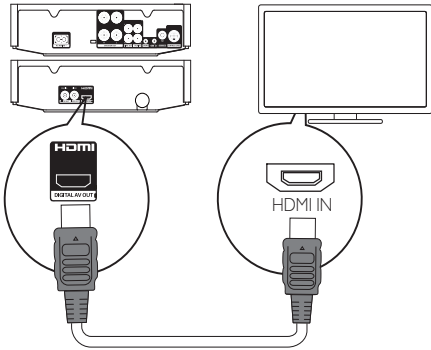


Video-/audiokabels aansluiten

Selecteer de beste videoaansluiting waarvoor de TV ondersteuning biedt.

- **Optie 1:** Aansluiten op de HDMI-aansluiting (voor een TV die HDMI, DVI of HDCP ondersteunt).
- **Optie 2:** Aansluiten op de Composite Video-aansluiting (voor een standaard-TV).

Optie 1: Aansluiten op de HDMI-aansluiting

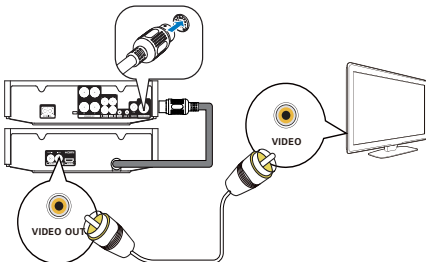


- 1 Sluit een HDMI-kabel (niet meegeleverd) aan op:
 - de **HDMI-aansluiting (DIGITAL AV OUT)** van dit apparaat.
 - de HDMI-ingang van de TV.

Tip

- Als de TV alleen een DVI-aansluiting heeft, sluit u het apparaat aan via een HDMI/DVI-adapter. Sluit een audiokabel aan voor geluidswaergave.
- Als dit product is aangesloten op een 1080p- of 1080p/24Hz-TV, raadt Philips u aan een HDMI-kabel van categorie 2 (ook wel bekend als een High Speed HDMI-kabel) te gebruiken voor optimale video- en audio-uitvoer.
- Dit type aansluiting geeft de beste beeldkwaliteit.

Optie 2: Aansluiten op de Composite Video-aansluiting



- 1 Sluit een Composite Video-kabel aan op:
 - de **VIDEO-aansluiting (VIDEO OUT)** van dit apparaat.
 - de VIDEO-ingang van de TV.
- 2 Sluit de audiokabels aan op:
 - de **LINE OUT-L/R-aansluitingen** van dit apparaat.
 - de AUDIO-ingangen van de TV.

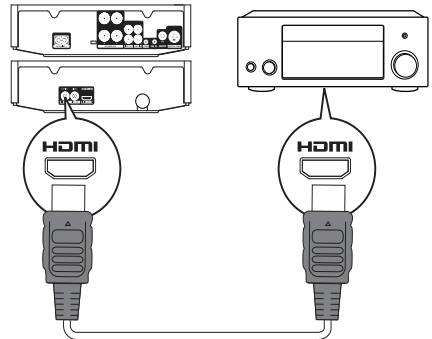
Tip

- De video-ingang van uw TV kan worden aangeduid met A/V IN, VIDEO IN, COMPOSITE of BASEBAND.

Audio naar andere apparaten leiden

U kunt het geluid van dit product naar andere apparaten leiden.

Aansluiten op een HDMI-compatibele AV-ontvanger/versterker

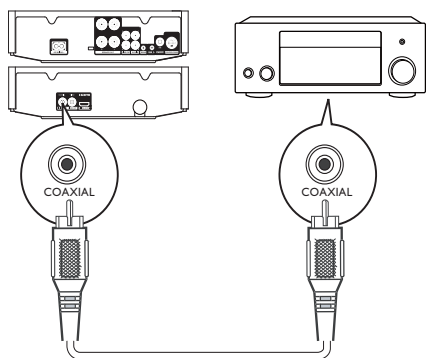


- 1 Sluit een HDMI-kabel (niet meegeleverd) aan op:
 - de **HDMI-aansluiting (DIGITAL AV OUT)** van dit apparaat.
 - de HDMI-ingang van het apparaat.

Tip

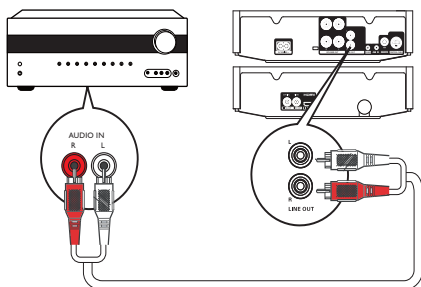
- De HDMI-aansluiting biedt de beste geluidskwaliteit.

Aansluiten op een digitale AV-versterker/ontvanger



- 1 Sluit een coaxkabel (niet meegeleverd) aan op:
 - de **COAXIAL**-aansluiting (**DIGITAL OUT**) van dit apparaat.
 - de **COAXIAL/DIGITAL**-ingang van het apparaat.

Een analogo systeem aansluiten

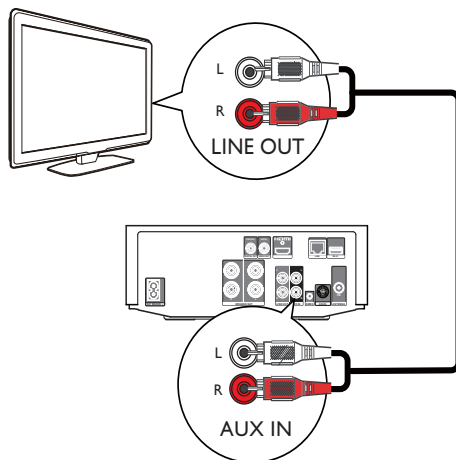


- 1 Sluit de audiokabels aan op:
 - de **LINE OUT-L/R**-aansluitingen van dit apparaat. de **AUDIO**-ingangen van het apparaat.

Audio vanaf andere apparaten leiden

Audio vanaf een TV of andere apparaten aansluiten

Gebruik dit apparaat om audio af te spelen van de TV of een ander apparaat zoals een kabelbox.

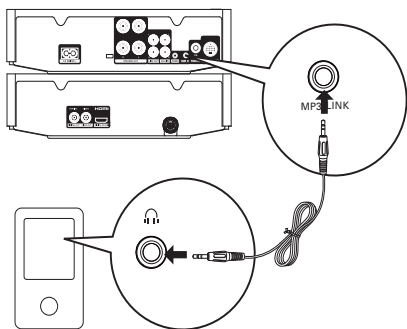


Tip

- Druk op **MP3 LINK/AUX** om de audio-uitvoer van uw verbinding te selecteren.

Naar een audiospeler luisteren

U kunt via dit apparaat ook naar een audiospeler luisteren.



- Sluit de meegeleverde MP3 Link-kabel aan op de **MP3 LINK**-aansluiting en op de hoofdtelefoonaansluiting op de audiospeler.

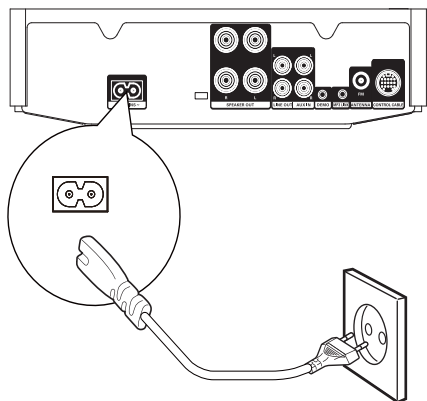
Tip

- Druk op **MP3 LINK/AUX** om de audio-uitvoer van uw verbinding te selecteren.

Let op

- Het product kan beschadigd raken! Controleer of het netspanningsvoltage overeenkomt met het voltage dat staat vermeld op de achter- of onderzijde van het apparaat.
- Zorg ervoor dat u alle andere aansluitingen hebt uitgevoerd voordat u het netsnoer op het stopcontact aansluit.
- Sluit het netsnoer aan op
 - de **AC MAINS**~aansluiting op dit apparaat;
 - het stopcontact.

Stroom aansluiten



4 Aan de slag

! Let op

- Gebruik van dit product dat niet overeenkomt met de beschrijving in deze handleiding of het maken van aanpassingen kan leiden tot blootstelling aan gevaarlijke straling of een anderszins onveilige werking van dit product.

Volg altijd de instructies in dit hoofdstuk op volgorde.

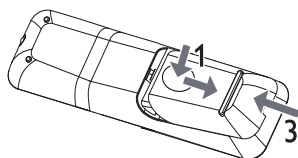
Als u contact opneemt met Philips, wordt u gevraagd om het model- en serienummer van dit apparaat. Het model- en serienummer bevinden zich op de achterkant van het apparaat. Noteer de nummers hier:

Modelnummer

Serienummer

De afstandsbediening voorbereiden

- 1 Druk op het batterijcompartiment om het klepje open te schuiven (zie "1" op de afbeelding).
- 2 Plaats twee AAA-batterijen met de juiste polariteit (+/-) zoals aangegeven.
- 3 Schuif het klepje van het batterijcompartiment weer op zijn plaats (zie "3" op de afbeelding).



Opmerking

- De batterijen mogen niet worden blootgesteld aan hoge temperaturen veroorzaakt door zonlicht, vuur en dergelijke.
- Verwijder de batterijen als u de afstandsbediening langere tijd niet gaat gebruiken.
- Plaats geen oude en nieuwe of verschillende typen batterijen in het apparaat.
- Batterijen bevatten chemische stoffen en mogen niet met het gewone huisvuil worden weggegooid.

Inschakelen

- 1 Druk op Φ .
 - ↳ Het apparaat schakelt over naar de laatst geselecteerde bron.

Overschakelen naar de stand-bymodus

- 1 Houd Φ minimaal 3 seconden ingedrukt om het apparaat over te schakelen naar de energiebesparende stand-bymodus.
 - ↳ De achtergrondverlichting van het display wordt uitgeschakeld.
 - ↳ Het rode energiebesparingslampje gaat branden.

U kunt het apparaat op de volgende manier in de stand-bymodus zetten:

- 1 Houd in de energiebesparende modus Φ minimaal 3 seconden ingedrukt.
 - ↳ Als de klok is ingesteld, wordt deze op het display weergegeven.
 - ↳ Het rode energiebesparingslampje gaat uit.

De klok instellen

- 1 Houd in de stand-bymodus **CLOCK** langer dan 3 seconden ingedrukt om de instelmodus voor de klok te activeren.
↳ **CLOCK SET** schuift over het display en dan wordt **[24H MODE]** (24-uursnotatie) weergegeven.
- 2 Druk op **VOL +/-** om **[24H MODE]** of **[12H MODE]** (12-uursnotatie) te selecteren en druk dan op **CLOCK** om te bevestigen.
↳ De uren cijfers gaan knipperen.
- 3 Druk op **VOL +/-** om het uur in te stellen.
- 4 Druk op **CLOCK** om te bevestigen.
↳ De minuten gaan knipperen.
- 5 Druk op **VOL +/-** om de minuten in te stellen.
- 6 Druk op **CLOCK** om te bevestigen.

De helderheid van het display aanpassen

- 1 Druk terwijl het apparaat is ingeschakeld of in de stand-bymodus staat herhaaldelijk op **DIM** om verschillende helderheden te kiezen.

Het LED-lampje in- of uitschakelen

- 1 Houd als het apparaat is ingeschakeld **DIM** ingedrukt om het LED-lampje onder aan het apparaat en op de volumeknop in of uit te schakelen.

Radiostations automatisch opslaan

Als er geen radiostations zijn opgeslagen, kan het apparaat radiostations automatisch opslaan.

- 1 Schakel het apparaat in.
- 2 Druk op **RADIO**.
↳ **[AUTO INSTALL -- PRESS PLAY -- STOP CANCEL]** (druk op **▶||** om de automatische installatie uit te voeren of druk op **■** om te annuleren) wordt weergegeven.
- 3 Druk op **▶||**.
↳ Het apparaat slaat radiozenders met voldoende signaalsterkte automatisch op.
↳ Nadat alle beschikbare radiostations zijn opgeslagen, wordt het eerste opgeslagen radiostation automatisch ten gehore gebracht.

Het juiste weergavekanaal zoeken

- 1 Druk op **⊕** om het apparaat in te schakelen.
- 2 Druk op **DISC** als u wilt overschakelen naar de discmodus.
- 3 Schakel de TV in en zet deze op een van de onderstaande manieren op het juiste video-ingangskanaal:
 - Ga naar het laagste kanaal van de TV en druk vervolgens op de 'omhoog'-knop totdat u het blauwe scherm ziet.
 - Druk herhaaldelijk op de knop voor bronselectie op de afstandsbediening van de TV.



Tip

- Het video-ingangskanaal bevindt zich tussen het laagste en het hoogste kanaal en wordt **FRONT, A/V IN, VIDEO** o.i.d. genoemd. Raadpleeg de gebruikershandleiding bij uw TV voor informatie over het selecteren van de juiste ingang op de TV.

Het juiste TV-systeem selecteren

Wijzig deze instelling als de video niet goed wordt weergegeven. Standaard komt deze instelling overeen met de meest gebruikelijke instelling voor TV's in uw land.

- 1 Druk op **SYSTEM MENU**.
- 2 Selecteer [**Video-inst.**].
- 3 Selecteer [**TV Type**] en druk vervolgens op **▶▶**.
- 4 Selecteer een instelling en druk vervolgens op **OK**.
 - [**NTSC**]: Voor TV's met NTSC-kleurensysteem.
 - [**PAL**]: Voor TV's met PAL-kleurensysteem.
 - [**Multi**]: Voor TV's die compatibel zijn met PAL en NTSC.
- 5 Als u het menu wilt afsluiten, drukt u op **SYSTEM MENU**.

De taal voor het systeemmenu wijzigen

- 1 Druk op **SYSTEM MENU**.
- 2 Selecteer [**Algemene setuupagina**].
- 3 Selecteer [**OSD-taal**] en druk vervolgens op **▶▶**.
- 4 Selecteer een instelling en druk vervolgens op **OK**.
- 5 Als u het menu wilt afsluiten, drukt u op **SYSTEM MENU**.

5 Afspelen

! Let op

- Het apparaat kan beschadigd raken! Verplaats het apparaat nooit tijdens het afspelen.

Een disc afspelen

! Let op

- Kijk nooit recht in de laserstraal binnen in het apparaat.
- Het product kan beschadigd raken! Speel discs niet af in combinatie met accessoires zoals stabilisatieseringen of beschermingsvellen.
- Plaats alleen discs in het discstation.

- 1 Druk op **DISC** om DISC als bron te selecteren.
- 2 Druk op **▲** op het voorpaneel.
↳ De disclade gaat open.
- 3 Plaats een disc in de lade en druk op **▲**.
↳ Zorg ervoor dat het etiket naar boven is gericht.
- 4 Het afspelen wordt automatisch gestart.
 - Druk op **■** om het afspelen te stoppen.
 - Druk op **▶||** om het afspelen te onderbreken of te hervatten.
 - Druk op **◀▶** om naar een vorige/volgende titel of track of een vorig/volgend hoofdstuk te gaan.

Als het afspelen niet automatisch wordt gestart:

- 1 Selecteer een titel/hoofdstuk/track en druk op **▶||**.

* Tip

- Als u een vergrendelde DVD wilt afspelen, voert u het zescijferige wachtwoord voor het kinderslot in.

Het discmenu gebruiken

Als u een DVD/(S)VCD-disc plaatst, wordt mogelijk een menu op het scherm van de TV weergegeven.

Het menu handmatig openen of sluiten

- 1 Druk op **DISC MENU**.

Voor VCD's met Playback Control (PBC) (alleen versie 2.0):

Met de PBC-functie kunt u VCD's interactief afspelen volgens het menuscherm.

- 1 Druk tijdens het afspelen op **DISC MENU** om PBC in of uit te schakelen.
 - ↳ Wanneer PBC wordt ingeschakeld, wordt het menuscherm weergegeven.
 - ↳ Wanneer PBC wordt uitgeschakeld, wordt het afspelen hervat.

Een audiotaal selecteren

U kunt een audiotaal voor een DVD of DivX (Ultra)-video selecteren.

- 1 Druk tijdens het afspelen van de disc op **AUDIO**.
 - ↳ De taalopties worden weergegeven. Als het geselecteerde audiokanaal niet beschikbaar is, wordt het standaardaudiokanaal van de disc gebruikt.

≡ Opmerking

- Bij sommige DVD's kan alleen via het discmenu een andere gesproken taal of taal voor de ondertiteling worden gekozen. Druk op **DISC MENU** om het menu te openen.

Een ondertitelingstaal selecteren

U kunt een ondertiteltaal voor een DVD of DivX (Ultra)-video selecteren.

- 1 Druk tijdens het afspelen herhaaldelijk op **SUBTITLE**.

≡ Opmerking

- Bij sommige DVD's kan alleen via het discmenu een andere gesproken taal of taal voor de ondertiteling worden gekozen. Druk op **DISC MENU** om het menu te openen.

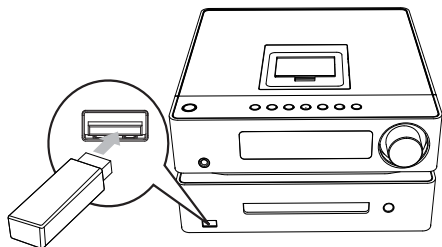
Afspelen vanaf USB of opgenomen discs

U kunt DivX Ultra/MP3/WMA/JPEG-afbeeldingsbestanden afspelen die naar een CD-R/RW, opneembare DVD of USB-opslagapparaat zijn gekopieerd.

- 1 Hiermee selecteert u een bron.
 - Druk voor een USB-opslagapparaat op **USB**.
 - Druk voor een disc op **DISC**.
- 2 Plaats het USB-opslagapparaat of de disc.
 - ↳ Het afspelen wordt automatisch gestart.

Als u een specifiek bestand wilt afspelen:

- 1 Druk op **■** om het afspelen te stoppen.
- 2 Druk op **▲/▼** om een map te selecteren en druk vervolgens op **OK** om uw keuze te bevestigen.
 - Als u wilt terugkeren naar de bovenste map, druk dan op **▲/▼** om **⌂** te selecteren en druk op **OK**.
- 3 Druk op **▲/▼** om een bestand in de map te selecteren.
- 4 Druk op **▶||** om af te spelen.
 - Druk op **▶||** om het afspelen te onderbreken of te hervatten.
 - Druk op **◀▶** om naar het vorige/volgende bestand te gaan.
 - Als u de taal van de ondertitels tijdens het afspelen van een DivX (Ultra)-video wilt wijzigen, druk dan op **SUBTITLE**.



Opmerking

- U kunt alleen DivX (Ultra)-video's afspelen die zijn gehuurd of gekocht met de DivX-registratiecode van dit apparaat.
- Ondertitelingsbestanden met de extensies .SRT, .SMI, .SUB, .SSA en .ASS worden ondersteund, maar deze worden niet weergegeven in het navigatiemenu.
- De naam van het ondertitelingsbestand moet dezelfde zijn als die van het videobestand.

Een diapresentatie weergeven met achtergrondmuziek

Dit apparaat kan gelijktijdig MP3-/WMA-bestanden en JPEG-foto's afspelen.

Opmerking

- De MP3/WMA- en JPEG-bestanden moeten op dezelfde disc of hetzelfde USB-opslagapparaat zijn opgeslagen.

- 1 Speel een MP3/WMA-bestand af.
- 2 Navigeer naar de fotomap/het fotoalbum en druk op **▶||** om de diapresentatie te starten.
 - ↳ De diapresentatie begint en gaat door tot het einde van de fotomap/het fotoalbum.
 - ↳ De audio wordt afgespeeld tot het einde van het laatste bestand.
 - Druk op **↶ BACK** om terug te gaan naar het menu.
 - Druk op **■** om de diapresentatie te stoppen.

Afspelen

Opties voor herhalen/in willekeurige volgorde afspelen selecteren

- 1 Druk tijdens het afspelen herhaaldelijk op **MODE** om een afspeloortje te selecteren.
 - Druk herhaaldelijk op **MODE** tot er geen optie wordt weergegeven om weer normaal af te spelen.

Vooruit- en achteruitspoelen

- 1 Druk tijdens het afspelen van de video of audio herhaaldelijk op ◀◀/▶▶ om een zoeksnellheid te selecteren.
 - Druk op ▶▶ om het afspelen met normale snellheid te hervatten.

Afspelen van video hervatten vanaf het laatste stoppen

Opmerking

- Deze functie is alleen beschikbaar voor het afspelen van DVD/VCD.

- 1 Druk in de stopmodus en wanneer de disc niet is verwijderd op ▶▶.

De hervattingsmodus annuleren en het afspelen volledig stoppen:

- 1 Druk in de stopmodus op ■.

Afspeelopties

Afspeelinformatie weergeven

- 1 Druk tijdens het afspelen op **INFO/RDS** om afspeelinformatie weer te geven op de TV.

Het beeld in-/uitzoomen

- 1 Houd ▼ (**ZOOM**) tijdens het afspelen van video ingedrukt om het beeld in of uit te zoomen.
 - Druk wanneer het beeld is ingezoomd op ◀/▶ om naar het linker- of rechterdeel van het beeld te gaan.

Langzaam vooruit afspelen

- 1 Druk tijdens videoweergave op ▼ om een snellheid voor langzaam vooruit afspelen te selecteren.
 - ↳ Het geluid wordt gedempt.
 - Druk op ▶▶ om het afspelen met normale snellheid te hervatten.

Langzaam achterwaarts afspelen

- 1 Druk tijdens videoweergave op ▲ (**SLOW**) ingedrukt om een snellheid voor langzaam achterwaarts afspelen te selecteren.
 - ↳ Het geluid wordt gedempt.
 - Druk op ▶▶ om het afspelen met normale snellheid te hervatten.

Het audiokanaal wijzigen

Opmerking

- Deze functie is alleen beschikbaar voor VCD's en DivX (Ultra)-video's.

- 1 Druk tijdens het afspelen herhaaldelijk op **AUDIO** om een beschikbaar audiokanaal op de disc te selecteren:
 - Mono links
 - Mono rechts
 - Stereo

Opties voor weergave van afbeeldingen

Een afspeelmodus voor diapresentaties selecteren

U kunt afbeeldingen als diapresentatie weergeven in diverse afspeelmodi.

- 1 Druk herhaaldelijk op **MODE**.

Een afbeelding draaien

- 1 Druk tijdens de weergave op ◀▶ om de afbeelding links- of rechtsom te draaien.

6 De iPod/iPhone/iPad afspelen

U kunt via dit apparaat luisteren naar audio van uw iPod/iPhone/iPad.

Opmerking

- Het geluid wordt alleen via de geleverde luidsprekers ten gehore gebracht.

Compatibele iPod/iPhone/iPad

Het apparaat ondersteunt de volgende iPod-, iPhone- en iPad-modellen.

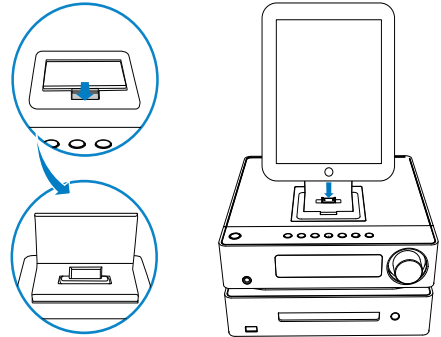
Bestemd voor

- iPod mini
- iPod touch (1e, 2e, 3e en 4e generatie)
- iPod nano (1e, 2e, 3e, 4e, 5e en 6e generatie)
- iPod 4G
- iPod 5G
- iPod classic
- iPhone
- iPhone 3G
- iPhone 3GS
- iPhone 4
- iPad

Opmerking

- iPod met kleurenscherm, iPod classic en iPod met video zijn niet geschikt voor opladen op het station.

De iPod/iPhone/iPad op het station plaatsen



- 1 Klap het iPod/iPhone/iPad-station in het bovenpaneel omhoog totdat u een klik hoort.
- 2 Plaats de iPod/iPhone/iPad op het station.

Audio van de iPod/iPhone/iPad afspelen

- 1 Controleer of uw iPod/iPhone/iPad goed op het station is geplaatst.
- 2 Druk op **DOCK** om de iPod/iPhone/iPad als bron te selecteren.
- 3 Speel audio op uw iPod/iPhone/iPad af.
 - Druk op **▶||** om te pauzeren of hervatten.
 - Druk op **◀▶** om een track over te slaan.
 - Door het menu navigeren: druk op **↶ BACK** om het menu te openen, druk op **▲▼** om een item te selecteren en druk dan op **OK** om te bevestigen.

De iPod/iPhone/iPad opladen

Als dit apparaat is aangesloten op een stopcontact, wordt de op het station geplaatste iPod/iPhone/iPad opgeladen.

De iPod/iPhone/iPad verwijderen

- 1** Trek de iPod/iPhone/iPad uit het station.
- 2** Duw omlaag om het station te verbergen.

7 Naar de radio luisteren

Het apparaat kan automatisch radiostations zoeken en opslaan (zie "Aan de slag"> "Radiostations automatisch opslaan"). U kunt ook handmatig naar radiostations zoeken en deze opslaan.

Afstemmen op een radiozender

- 1 Druk op **RADIO**.
- 2 Houd **◀▶▶** langer dan 2 seconden ingedrukt.
 - ↳ De radio wordt automatisch afgestemd op een zender met een sterk ontvangstsignaal.
- 3 Herhaal stap 2 om op meer zenders af te stemmen.
 - Als u op een zwakke zender wilt afstemmen, drukt u herhaaldelijk op **◀▶▶** tot u de optimale ontvangst hebt.

Tip

- **[STEREO]** is de standaardinstelling voor de tunermodus.
- In de tunermodus kunt u op herhaaldelijk op **OK** drukken om te schakelen tussen **[STEREO]** en **[MONO]**. Het apparaat onthoudt uw instelling zelfs wanneer u het apparaat uitschakelt of naar andere bronnen overschakelt.

Radiozenders automatisch programmeren

Opmerking

- U kunt maximaal 20 voorkeuzezenders programmeren.

- 1 Druk op **PROGRAM** en houd deze knop 2 seconden ingedrukt om het automatisch programmeren te activeren.
 - ↳ **[AUTO]** (automatisch) wordt kort weergegeven.
 - ↳ Alle beschikbare zenders worden geprogrammeerd op volgorde van de signaalsterkte van de band.
 - ↳ De radiozender die het eerst wordt geprogrammeerd, wordt automatisch afgespeeld.

Radiozenders handmatig programmeren

Opmerking

- U kunt maximaal 20 voorkeuzezenders programmeren.

- 1 Hiermee stemt u af op een radiozender.
- 2 Druk op **PROGRAM** om het programmeren te activeren.
- 3 Druk op **◀▶▶** om een nummer van 1 t/m 20 toe te wijzen aan deze radiozender, en druk vervolgens op **PROGRAM** om deze keuze te bevestigen.
 - ↳ Het voorkeuzenummer en de frequentie van de voorkeuzezender worden weergegeven.
- 4 Herhaal de voorgaande stappen om meer zenders te programmeren.

Opmerking

- U kunt een geprogrammeerde zender overschrijven door een andere zender onder het nummer op te slaan.

Afstemmen op een voorkeuzezender

- 1 Druk op **◀▶** om het gewenste voorkeuzenummer te selecteren.

Opmerking

- De nauwkeurigheid van het uitgezonden tijdsignaal is afhankelijk van de RDS-zender die het uitzendt.

RDS-informatie weergeven

RDS (Radio Data System) is een service waarmee FM-zenders extra informatie kunnen weergeven. Als u afstemt op een RDS-zender, worden een RDS-pictogram en de naam van de zender weergegeven.

- 1 Stem af op een RDS-zender.
- 2 Druk herhaaldelijk op **INFO/RDS** om de volgende informatie te doorlopen (indien beschikbaar):
 - ↳ Zendernaam
 - ↳ Soort programma, zoals **[NEWS]** (nieuws), **[SPORT]** (sport), **[POP M]** (popmuziek)...
 - ↳ Frequentie

Opmerking

- Er zijn definities van RDS-programmatypen (zie 'Productinformatie' > 'Soorten RDS-programma's').

De klok synchroniseren met een RDS-zender

U kunt de klok op het apparaat synchroniseren met een RDS-zender:

- 1 Stem af op een RDS-radiozender die een tijdsignaal uitzendt.
- 2 Houd **INFO/RDS** minimaal 2 seconden ingedrukt.
 - ↳ **[CT SYNC]** wordt weergegeven en het apparaat leest de RDS-tijd automatisch.

8 Geluid aanpassen

Hiermee past u het volumeniveau aan

- 1 Druk tijdens het afspelen op **VOL +/-** om het volume te verhogen of te verlagen.

Een geluidseffect selecteren



Opmerking

- Het is niet mogelijk verschillende geluidseffecten tegelijkertijd te gebruiken.

Het basgeluid aanpassen

- 1 Druk tijdens het afspelen op **BASS** om de basinstellingen te wijzigen.
- 2 Druk op **VOL +/-** om het basniveau aan te passen.

De hoge tonen aanpassen

- 1 Druk tijdens het afspelen op **TREBLE** om de instellingen voor de hoge tonen te wijzigen.
- 2 Druk op **VOL +/-** om het niveau van de hoge tonen aan te passen.

Automatische regeling van luidheid selecteren

Met de functie Loudness (Volume) kan het systeem automatisch het geluidseffect vergroten van hoge en lage tonen bij een laag volume (hoe hoger het volume, des te kleiner de toename van de hoge en lage tonen).

- 1 Druk tijdens het afspelen op **LOUDNESS** om de automatische regeling van het volume in of uit te schakelen.

Geluid uitschakelen

- 1 Druk tijdens het afspelen op **⌘** om het geluid in of uit te schakelen.

9 Instellingen aanpassen

- 1 Druk op **SYSTEM MENU**.
- 2 Selecteer een instellingenpagina.
- 3 Selecteer een optie en druk vervolgens op **▶▶**.
- 4 Selecteer een instelling en druk vervolgens op **OK**.
 - Druk op **◀◀** om terug te gaan naar het vorige menu.
 - Als u het menu wilt afsluiten, drukt u op **SYSTEM MENU**.

Algemene instellingen

Op de pagina **[Algemene setuppagina]** kunt u de volgende opties instellen:

[Diskvergr.]

Hiermee stelt u afspelrestricties in voor bepaalde discs. Plaats voordat u begint de disc in het discstation (u kunt maximaal 40 discs vergrendelen).

- **[Vergrendelen]:** hiermee wordt de toegang tot de huidige disc beperkt. U dient een wachtwoord in te voeren om de disc te ontgrendelen en af te spelen.
- **[Openen]:** hiermee worden alle discs afgespeeld.



Tip

- Als u het wachtwoord wilt instellen of wijzigen, gaat u naar **[Voorkeur instel.] > [Wachtwrd]**.

[Dim display]

Hiermee kunt u de helderheid van het display op dit apparaat wijzigen.

- **[100%]:** normale helderheid.
- **[70%]:** gemiddelde helderheid.
- **[40%]:** laagste helderheid.

[OSD-taal]

Hiermee selecteert u de taal voor de tekst op het display.

[Screensaver]

De schermbeveiliging beschermt het TV-scherm tegen schade door langdurige blootstelling aan stilstaand beeld.

- **[Aan]** – hiermee wordt de schermbeveiliging ingeschakeld.
- **[Uit]** – hiermee wordt de schermbeveiliging uitgeschakeld.

[Sleeptimer]

Hiermee wordt na de ingestelde tijd automatisch overgeschakeld naar stand-by.

- **[15 min.], [30 min.], [45 min.], [60 min.], [90 mins], [120 mins]:** hiermee selecteert u de tijd waarna het apparaat overschakelt naar stand-by.
- **[Uit]:** hiermee schakelt u de sleeptimer uit.

[DivX(R)-VOD-code]

Hiermee geeft u de DivX[®]-registratiecode weer.



Tip

- Voer deze DivX-registratiecode in wanneer u een video huurt of koopt op www.divx.com/ vod. De DivX-video's die u huurt of koopt via DivX[®] VOD-service (Video On Demand) kunt u alleen afspelen op het apparaat waarop ze zijn geregistreerd.

Audio-instellingen

Op de pagina **[Audio-instellingen]** kunt u de volgende opties instellen:

[HDMI-audio]

Wanneer u het apparaat en de TV aansluit met een HDMI-kabel, selecteert u de instelling voor audio-uitvoer voor deze aansluiting.

- **[Aan]** – hiermee wordt het geluid via de TV en het apparaat weergegeven. Als het audioformaat op de disc niet wordt ondersteund, wordt het geconverteerd naar tweekanaals geluid (lineair-PCM).
- **[Uit]** – hiermee wordt de audio-uitvoer van de TV uitgeschakeld. Het geluid wordt alleen weergegeven via het luidsprekersysteem.

[Audio Sync]

Als u een videodisc afspeelt, stelt u de standaardvertragingstijd voor de audio-uitvoer in.

-
- 1) Als u wilt starten, drukt u op **OK**.
 - 2) Selecteer de vertraging van de luidsprekers in het menu en druk op **◀▶** om de vertragingstijd in te stellen.
 - 3) Druk op **OK** om de instellingen te bevestigen en het menu te sluiten.
-

[Nachtmodus]

Hiermee maakt u harde geluiden zachter en zachte geluiden harder zodat u de DVD-films met een laag volume kunt bekijken, zonder anderen te storen.

- **[Aan]**: hiermee kunt u 's nachts stil kijken (alleen DVD's).
- **[Uit]**: hiermee geniet u van het dynamische Surround-geluid.

Video-instellingen

Op de pagina **[Video-instellingen]** kunt u de volgende opties instellen:

[TV-type]

Wijzig deze instelling als de video niet goed wordt weergegeven. Standaard komt deze instelling overeen met de meest gebruikelijke instelling voor TV's in uw land.

- **[PAL]**: voor PAL-TV's.

- **[Multi]**: voor TV's die compatibel zijn met PAL en NTSC.
- **[NTSC]**: voor NTSC-TV's.

[TV-scherm]

Het TV-formaat bepaalt de beeldverhouding van het scherm op basis van het type TV dat u hebt aangesloten.



- **[4:3 Pan Scan]**: Voor 4:3-beeld. Een volledig beeld waarvan de zijkanten zijn afgekapt.
- **[4:3 Letter Box]**: Voor 4:3-beeld. Breedbeeldweergave met zwarte balken boven- en onderaan in beeld.
- **[16:9-breedbeeld]**: Voor breedbeeld-TV's. Beeldverhouding 16:9.

[Beeldinstellingen]

Hiermee selecteert u voorgeprogrammeerde kleurinstellingen.

- **[Standaard]**: standaardkleuren.
- **[Levendig]**: levendige kleuren.
- **[Koel]**: zachte kleuren.
- **[Persoonlijk]**: hiermee past u de kleurinstelling aan. Stel de helderheid, het contrast, de scherpheid/tint en de kleurverzadiging in en druk op **OK**.

[HDMI instellen]

Wanneer u het apparaat en de TV hebt aangesloten met een HDMI-kabel, selecteert u de beste HDMI-video-instelling voor uw TV.

- **[HDMI-video]**: hiermee selecteert u een resolutie voor High Definition-video's.
- **[Breedbeeldform]**: hiermee selecteert u een beeldformaat voor breedbeeldvideo's.
- **[HDMI Deep Color]**: hiermee creëert u levendiger beeld met meer kleurdetails als de video-inhoud is opgenomen in

Deep Color en de TV deze functie ondersteunt.

- **[EasyLink-instell.]**: deze speler ondersteunt Philips EasyLink, waarbij gebruik wordt gemaakt van het HDMI CEC-protocol (Consumer Electronics Control). Met één enkele afstandsbediening kunt u EasyLink-compatibele apparaten bedienen die zijn aangesloten via HDMI.
 - **[EasyLink]**: hiermee kunt u de EasyLink-functie in- of uitschakelen.
 - **[One Touch Play]**: nadat u deze functie hebt ingeschakeld, schakelt de aangesloten HDMI CEC-TV automatisch naar het HDMI-ingangskanaal wanneer u een disc afspeelt.
 - **[OneTouchStndby]**: nadat u deze functie hebt ingeschakeld, kunt u ϕ op de afstandsbediening van het apparaat ingedrukt houden om alle aangesloten HDMI CEC-apparaten tegelijk in de stand-bymodus te zetten.
 - **[Volumeregeling]**: als u audio afspeelt die vanaf de aangesloten apparaten naar het apparaat wordt geleid, dan schakelt het apparaat automatisch over op de overeenkomstige audiobron. Nadat u deze functie hebt ingeschakeld, gaat u naar **[Audio-invoer opslaan]** om alle verbonden apparaten te zoeken en in kaart te brengen.
 - **[Audio-invoer opslaan]**: als de audio-ingang goed is gekoppeld, schakelt dit apparaat automatisch over naar de audio van het apparaat waarvan wordt afgespeeld.

Opmerking

- U moet de optie HDMI CEC op de TV of de apparaten inschakelen voor bediening via EasyLink. Raadpleeg de handleiding van de TV of de apparaten voor meer informatie.
- Philips kan niet garanderen dat dit apparaat 100% compatibel is met alle HDMI CEC-apparaten.

Voorkeuren

Op de pagina **[Voorkeuren]** kunt u de volgende opties instellen:

[Audio]

Hiermee selecteert u de gewenste gesproken taal voor het afspelen van discs.

[Ondertiteling]

Hiermee selecteert u de gewenste ondertitelingstaal voor het afspelen van discs.

[Discmenu]

Hier selecteert u de gewenste taal voor het discmenu.



Opmerking

- Als de taal die u hebt ingesteld niet beschikbaar is op de disc, wordt de standaardtaal op de disc gebruikt.
- Bij sommige discs kan alleen via het discmenu een andere gesproken taal of taal voor de ondertiteling worden gekozen.

[Ouderlijk]

Hiermee beperkt u de toegang tot discs die ongeschikt zijn voor kinderen. Dit type discs moet zijn opgenomen met beveiligingsniveaus.

- 1) Druk op **OK**.
- 2) Selecteer een beveiligingsniveau en druk vervolgens op **OK**.
- 3) Voer met de numerieke toetsen het wachtwoord in.



Opmerking

- Voor discs met een hoger beveiligingsniveau dan u in **[Ouderlijk]** hebt ingesteld, hebt u een wachtwoord nodig om deze te kunnen afspelen.
- Beveiligingsniveaus kunnen per land verschillen. Als u het afspelen van alle discs wilt toestaan, selecteert u **'8'**.
- Op sommige discs staan de beveiligingsniveaus afgedrukt, hoewel ze niet met deze niveaus zijn opgenomen. Deze functie heeft geen effect op dergelijke discs.

[PPC]

Hiermee wordt het inhoudsmenu van VCD's/ SVCD's met PBC (Playback Control) in- of uitgeschakeld.

- **[Aan]** - hiermee wordt er een indexmenu weergegeven wanneer u een disc plaatst om af te spelen.
- **[Uit]** - hiermee slaat u dit menu over en begint u met het afspelen vanaf de eerste titel.

[MP3//PEG-weergave]

Selecteer of u de mappen of alle bestanden wilt weergeven.

- **[Bestanden weergeven]**: hiermee geeft u alle bestanden weer.
- **[Mappen weergeven]**: hiermee geeft u de mappen met MP3/WMA-bestanden weer.

[Wachtwrd]

Hiermee kunt u het wachtwoord voor vergrendelde discs en voor het afspelen van beveiligde DVD's instellen of wijzigen.

-
- 1) Gebruik de numerieke toetsen om '000000' of het laatst ingestelde wachtwoord in het veld **[Oud wachtwrd]** in te voeren.
 - 2) Voer het nieuwe wachtwoord in het veld **[Nieuw wchtw.]** in.
 - 3) Voer het nieuwe wachtwoord nogmaals in het veld **[Wachtwrd bevestigen]** in.
 - 4) Druk op **OK** om het menu af te sluiten.
-



Opmerking

- Als u het wachtwoord vergeet, voert u '000000' in voordat u een nieuw wachtwoord instelt.

[DivX ondert.]

Hiermee selecteert u een tekenset die DivX-ondertiteling ondersteunt.



Opmerking

- Controleer of het ondertitelingsbestand exact dezelfde naam heeft als het filmbestand. Als de bestandsnaam van de film bijvoorbeeld "Film.avi" is, dient de naam van het tekstbestand "Film.sub" of "Film.srt" te zijn.

[Versie-info]

Hiermee geeft u de softwareversie van het apparaat weer.

[Standaard]

Hiermee herstelt u alle fabrieksinstellingen, behalve het wachtwoord en de instellingen voor het kinderslot.

10 Andere functies

De demonstratiemodus activeren

In de demonstratiemodus wordt een overzicht van alle functies gegeven.

- 1 Druk in de stand-bymodus met klokweergave (indien ingesteld) op **■** op het apparaat om de demonstratiemodus te activeren.
 - ↳ Er wordt een demonstratie van de belangrijkste beschikbare functies gestart.

De demonstratiemodus deactiveren

- 1 Druk nogmaals op **■** op het apparaat.

De alarmtimer instellen

Dit apparaat kan worden gebruikt als wekker. U kunt CD, iPod/iPhone/iPad-afspeellijst, FM of USB als alarmbron selecteren.

Opmerking

- Controleer of u de systeemklok correct hebt ingesteld.

- 1 Houd in de stand-bymodus **SLEEP/TIMER** ingedrukt tot **[TIMER SET]** (timer instellen) over het display schuift.
- 2 Druk op de toets van een bron om de betreffende bron te kiezen: CD, iPod/iPhone/iPad-afspeellijst, FM of USB.
 - Als een iPod/iPhone/iPad-afspeellijst als alarmbron is geselecteerd, moet u een afspeellijst met de naam "PHILIPS" op uw iPod/iPhone/iPad maken.
 - Als er geen afspeellijst met de naam "PHILIPS" op de iPod/iPhone/iPad is gemaakt of er geen track in de afspeellijst is opgeslagen, schakelt het apparaat over naar de iPod/iPhone/iPad-alarmbron.

- 3 Druk op **SLEEP/TIMER** om te bevestigen.
 - ↳ De cijfers voor het uur worden weergegeven en gaan knipperen.
- 4 Druk herhaaldelijk op **VOL +/-** om het uur in te stellen en druk vervolgens opnieuw op **SLEEP/TIMER**.
 - ↳ De minuten worden weergegeven en gaan knipperen.
- 5 Druk op **VOL +/-** om de minuten in te stellen en druk op **SLEEP/TIMER** om te bevestigen.
- 6 Druk op **VOL +/-** om het volume aan te passen en druk op **SLEEP/TIMER** om te bevestigen.
 - ↳ Er wordt een klokpictogram op het display weergegeven.

De alarmtimer activeren en deactiveren

- 1 Druk in de stand-bymodus herhaaldelijk op **SLEEP/TIMER**.
 - ↳ Als de timer is geactiveerd, wordt  weergegeven.
 - ↳ Als de timer is gedeactiveerd, verdwijnt  van het display.

Tip

- De alarmtimer is niet beschikbaar als de bron is ingesteld op 'MP3 LINK/AUX'.
- Als u de bron CD/USB/iPod/iPhone/iPad selecteert, maar er geen disc is geplaatst of geen USB/iPod/iPhone/iPad is aangesloten, wordt automatisch FM als bron geselecteerd.

De slaaptimer instellen

Dit apparaat kan automatisch overschakelen naar stand-by na een ingestelde tijdsduur.

- 1 Wanneer het apparaat is ingeschakeld, drukt u herhaaldelijk op **SLEEP/TIMER** om een tijdsduur (in minuten) in te stellen.

- ↳ Als de sleeptimer is geactiveerd, wordt „z“ weergegeven.

De sleeptimer uitschakelen

- 1 Druk herhaaldelijk op **SLEEP/TIMER** totdat [**SLE OFF**] (sleeptimer uit) wordt weergegeven.
 - ↳ Wanneer de sleeptimer gedeactiveerd is, wordt „z“ niet meer weergegeven.

Naar een audioapparaat luisteren

U kunt met dit apparaat naar muziek van een audioapparaat luisteren.

- 1 Controleer of het externe audioapparaat op dit apparaat is aangesloten (zie 'Aansluiten' > 'Een extern audioapparaat aansluiten').
- 2 Druk herhaaldelijk op **MP3 LINK/AUX** om de audio-invoer via de **MP3-LINK**-aansluiting of **AUX IN**-aansluiting (L en R) te selecteren.
- 3 Start het afspelen op het apparaat (zie de gebruikershandleiding bij het apparaat).

Luisteren via een hoofdtelefoon

- 1 Sluit een hoofdtelefoon aan op de -aansluiting.

11 Productinformatie



Opmerking

- Productinformatie kan zonder voorafgaande kennisgeving worden gewijzigd.

Specificaties

Versterker

Nominaal uitgangsvermogen	2 x 80 W RMS
Frequentierespons	30 Hz - 16.000 Hz, ± 3 dB
Signaal-ruisverhouding	> 82 dBA
AUX-invoer	1000 mV RMS 22.000 ohm

Disc

Lasertype	Halfgeleider
Discdoorsnede	12 cm/8 cm
Videodecodering	MPEG-1/MPEG-2/DivX
Video DAC	12 bits
Signaalsysteem	PAL/NTSC
Videoformaat	4:3/16:9
Video S/N	> 57 dB
Audio DAC	24 bits / 96 kHz
Harmonische vervorming	< 0,1% (1 kHz)
Frequentierespons	4 Hz - 20 kHz (44,1 kHz) 4 Hz - 22 kHz (48 kHz) 4 Hz - 24 kHz (96 kHz)
Signaal-ruisverhouding	> 82 dBA

Tuner (FM)

Frequentiebereik	87,5 - 108 MHz
Frequentierooster	50 KHz
Gevoeligheid – mono, signaal-ruisverhouding 26 dB	< 22 dBf
Gevoeligheid – stereo, signaal-ruisverhouding 46 dB	< 43 dBf
Zoekgevoeligheid	< 28 dBf
Harmonische vervorming	< 2%
Signaal-ruisverhouding	> 50 dB

Luidsprekers

Luidsprekerimpedantie	6 ohm
Luidsprekerdriver	Woofer van 13 cm + Dome-tweeter van 2,5 cm
Gevoeligheid	> 86 dB/m/W \pm 4dB/m/W

Algemene informatie

Netspanning	220 - 240 V ~, 50/60 Hz
Stroomverbruik in werking	45 W
Stroomverbruik in energiebesparende stand-bystand	< 0,5 W
Composite Video-uitgang	1,0 Vp-p, 75 ohm
Coaxiale uitvoer	0,5 Vpp ± 0,1 Vpp, 75 ohm
Hoofdtelefoonaansluiting	2 x 15 mW, 32 ohm
USB Direct	Versie 2.0
Afmetingen	
- Apparaat (b x h x d)	270 x 146 x 295 mm
- Luidsprekerbox (b x h x d)	180 x 325 x 282 mm
Gewicht	
- Inclusief verpakking	16,5 kg
- Apparaat	4,8 kg
- Luidsprekerbox	2 x 4,6 kg

Ondersteunde discformaten

- Digital Video Discs (DVD's)
- Video-CD's (VCD's)
- Super Video-CD's (SVCD's)
- Digital Video Discs + Rewritable (DVD+RW's)
- Compact Discs (CD's)
- Beeldbestanden (Kodak, JPEG) op CD-R(W)
- DivX(R)-discs op CD-R(W):
- DivX 3.11, 4.x en 5.x
- WMA

Ondersteunde MP3-CD-formaten:

- ISO 9660
- Max. titel/albumnaam: 12 tekens
- Max. aantal titels plus album: 255
- Max. geneste directory: 8 niveaus

- Max. aantal albums: 32
- Max. aantal MP3-tracks: 999
- Ondersteunde samplefrequenties voor MP3-discs: 32 kHz, 44,1 kHz, 48 kHz.
- Ondersteunde bit-rates van MP3-discs: 32, 64, 96, 128, 192, 256 (kbps).
- De volgende formaten worden niet ondersteund:
 - Bestanden zoals *.VMA, *.AAC, *.DLF, *.M3U,
 - *.PLS en *.WAV
 - Niet-Engelse album-/titelnaam
 - Discs die zijn opgenomen in Joliet-formaat
 - MP3 Pro en MP3 met ID3-tag

Compatibele USB-apparaten en -bestanden

Compatibele USB-apparaten:

- USB-flashgeheugen (USB 2.0 of USB 1.1)
- USB-flashspelers (USB 2.0 of USB 1.1)
- geheugenkaarten (een aanvullende kaartlezer is vereist voor gebruik in combinatie met dit apparaat)

Ondersteunde bestandsindelingen:

- USB of bestandsindeling van geheugen FAT12, FAT16, FAT32 (sectorformaat: 512 bytes).
- MP3-bitsnelheid (gegevensnelheid): 32 - 320 kbps en variabele bitsnelheid
- WMA versie 9 of eerder
- Mappen met maximaal 8 niveaus
- Aantal albums/mappen: maximaal 99
- Aantal tracks/titels: maximaal 999
- ID3-tag versie 2.0 of later
- Bestandsnaam in Unicode UTF8 (maximumlengte: 128 bytes).

Niet-ondersteunde bestandsindelingen:

- Lege albums: een leeg album is een album dat geen MP3- of WMA-bestanden bevat. Lege albums worden niet op het display weergegeven.

- Niet-ondersteunde bestandsindelingen worden overgeslagen. Zo worden bijvoorbeeld Word-documenten (.doc) of MP3-bestanden met de extensie .dlf genegeerd en niet afgespeeld.
- AAC-, WAV- en PCM-audiobestanden
- WMA-bestanden die beveiligd zijn met DRM (.wav, .m4a, .m4p, .mp4, .aac)
- WMA-bestanden in 'lossless'-indeling

Soorten RDS-programma's

NO TYPE	Geen RDS-programmasoort
NEWS	Nieuwsdiensten
AFFAIRS	Politiek en actualiteiten
INFO	Speciale informatieve programma's
SPORT	Sport
EDUCATE	Educatieve programma's
DRAMA	Hoorspelen en literatuur
CULTURE	Cultuur, religie en maatschappelijke kwesties
SCIENCE	Wetenschap
VARIED	Entertainmentprogramma's
POP M	Popmuziek
ROCK M	Rockmuziek
MOR M	Lichte muziek
LIGHT M	Lichte klassieke muziek
CLASSICS	Klassieke muziek
OTHER M	Speciale muziekprogramma's
WEATHER	Weer
FINANCE	Financiële programma's
CHILDREN	Kinderprogramma's

SOCIAL	Sociale onderwerpen
RELIGION	Godsdienst
PHONE IN	Inbelprogramma's
TRAVEL	Reisprogramma's
LEISURE	Vrije tijd
JAZZ	Jazzmuziek
COUNTRY	Countrymuziek
NATION M	Nederlandstalige muziek
OLDIES	Klassiekers
FOLK M	Folkmuziek
DOCUMENT	Documentaires
TES	Alarmtest
ALARM	Alarm

12 Problemen oplossen

! Let op

- Verwijder de behuizing van dit apparaat nooit.

Probeer het apparaat nooit zelf te repareren. Hierdoor wordt de garantie ongeldig. Als er zich problemen voordoen bij het gebruik van dit apparaat, controleer dan het volgende voordat u om service vraagt. Als het probleem onopgelost blijft, gaat u naar de website van Philips (www.Philips.com/support). Als u contact opneemt met Philips, moet u ervoor zorgen dat het apparaat zich in de buurt bevindt en dat u het modelnummer en serienummer bij de hand hebt.

Geen stroom

- Controleer of het netsnoer van het apparaat goed is aangesloten.
- Zorg ervoor dat er stroom op het stopcontact staat.
- Om energie te besparen, schakelt het systeem zichzelf automatisch uit als u 15 minuten nadat het afspeLEN is gestopt, niet op een knop hebt gedrukt.

Geen disc gevonden

- Plaats een disc.
- Controleer of de disc misschien ondersteboven is geplaatst.
- Wacht tot de condens van de lens is verdwenen.
- Plaats de disc opnieuw of maak de disc schoon.
- Gebruik een gefinaliseerde CD of geschikte discindeling.

Geen beeld

- Controleer de videoaansluiting.
- Zet de TV aan en selecteer het juiste videokanaal.

Zwart-witbeeld of vervormd beeld

- De disc komt niet overeen met het standaardkleurensysteem van de TV (PAL/NTSC).

- Het beeld is soms lichtelijk vervormd. Dit is geen defect.
- Reinig de disc.

Het beeldformaat van het TV-scherm kan niet worden gewijzigd, hoewel het TV-weergaveformaat wel is ingesteld.

- De beeldverhouding is vastgelegd op de DVD.
- De beeldverhouding kan op sommige TV-systemen niet worden gewijzigd.

Geen geluid of matig geluid

- Pas het volume aan.
- Verwijder de hoofdtelefoon.
- Controleer of de luidsprekers goed zijn aangesloten.
- Controleer of de luidsprekerdraden zonder isolatie goed zijn vastgeklemd.

De afstandsbediening werkt niet

- Voordat u op een van de functieknoppen drukt, moet u eerst de juiste bron selecteren met behulp van de afstandsbediening in plaats van het apparaat.
- Houd de afstandsbediening dichterbij het apparaat.
- Plaats de batterij met de polariteiten (te herkennen aan een plus- of minteken) in de aangegeven positie.
- Vervang de batterij.
- Richt de afstandsbediening rechtstreeks op de sensor aan de voorkant van het apparaat.

De disc wordt niet afgespeeld

- Plaats een leesbare disc met het etiket naar boven.
- Controleer het type disc, het kleurensysteem en de regiocode. Controleer of er krassen of vlekken op de disc zitten.
- Druk op **SYSTEM MENU** om het menu met systeeminstellingen te sluiten.
- Schakel het wachtwoord voor het kinderslot uit of wijzig het beveiligingsniveau.
- Er heeft zich condens gevormd in het systeem. Verwijder de disc en laat het systeem een uur aanstaan. Haal de

stekker uit het stopcontact en steek deze er weer in. Schakel het systeem vervolgens opnieuw in.

- Om energie te besparen, schakelt het systeem zichzelf automatisch uit als u 15 minuten nadat het afspelen is gestopt niet op een knop hebt gedrukt.

DivX-videobestanden kunnen niet worden afgespeeld.

- Zorg ervoor dat het DivX-videobestand volledig is.
- Zorg ervoor dat het bestand de juiste extensie heeft.
- DRM-beveiligde videobestanden kunnen niet worden afgespeeld via een analoge videoaansluiting (Composite, Component of scart). Breng de inhoud van de video over naar een disc en speel deze bestanden af.

Slechte radio-ontvangst

- Vergroot de afstand tussen het apparaat en uw TV of videorecorder.
- Trek de FM-antenne volledig uit.
- Sluit in plaats daarvan een FM-buitenantenne aan.

De gesproken taal of de taal voor ondertiteling kan niet worden ingesteld

- De disc is niet opgenomen met spraak of ondertiteling in meerdere talen.
- De disc is beveiligd tegen instellen van de taal voor audio en ondertiteling.

Sommige bestanden op het USB-apparaat kunnen niet worden weergegeven

- Het aantal mappen of bestanden op het USB-apparaat heeft een bepaalde limiet overschreden. Dit verschijnsel is geen defect.
- De indelingen van deze bestanden worden niet ondersteund.

USB-apparaat niet ondersteund

- Het USB-apparaat is niet compatibel met het apparaat. Probeer een ander apparaat.

De timer werkt niet

- Stel de juiste kloktijd in.
- Schakel de timer in.

De ingestelde tijd op de klok/timer is verdwenen

- Er is een stroomstoring geweest of het netsnoer is eruit geweest.
- Stel de klok/timer opnieuw in.



© 2011 Koninklijke Philips Electronics N.V.

All rights reserved.

DCD8000_UM_12_V2.0