

Register your product and get support at  
[www.philips.com/welcome](http://www.philips.com/welcome)

DCD8000



---

FI

Käyttöopas

---

**PHILIPS**

# Sisällysluettelo

<b>1 Tärkeää</b>	2
Turvallisuus	2
Huomautus	4
<b>2 DVD-mikrokotiteatteri</b>	6
Johdanto	6
Toimituksen sisältö	6
Päälaitteen yleiskuvas	7
Kaukosäätimen yleiskuvas	8
<b>3 Liitännät</b>	10
Laitteen sijoittaminen	10
Ohjauskaapelin liittäminen	10
Kaiuttimien liittäminen	10
FM-antennin liittäminen	11
Video-/äänikaapelin liitännät	11
Virran kytkeminen	14
<b>4 Television käyttäminen</b>	15
Kaukosäätimen valmisteleminen	15
Käynnistäminen	15
Ajan asettaminen	15
Näyttöpaneelin kirkkauden säätäminen	16
Merkkivalon ottaminen käyttöön tai poistaminen käytöstä	16
Tallenna radioasemat automaattisesti	16
Katselukanavan valitseminen	16
Oikean TV-järjestelmän valitseminen	16
Järjestelmän valikkokielen vaihtaminen	16
<b>5 Toistaminen</b>	18
Levyn toistaminen	18
Toista USB-laitteesta tai tallennetuilta levyiltä	19
Diaesityksen, jonka taustalla soi musiikki, toistaminen	19
Toiston hallinta	20
Toistovaihtoehdot	20
Kuvankatseluasetukset	20
<b>6 iPod/iPhone/iPad-toisto</b>	21
Yhteensopiva iPod/iPhone/iPad	21
iPodin/iPhonen/iPadin asettaminen paikalleen	21
Musiikin ja videoiden toistaminen iPodista/iPhonesta/iPadista	21
iPodin/iPhonen/iPadin lataaminen	22
iPodin/iPhonen/iPadin irrottaminen	22
<b>7 Radion kuunteleminen</b>	23
Radioaseman virittäminen	23
Radioasemien automaattinen ohjelmointi	23
Radioasemien ohjelmointi manuaalisesti	23
Pikavalinta-aseman virittäminen.	23
RDS-tietojen näyttäminen	24
<b>8 Äänenvoimakkuuden säätäminen</b>	25
Äänenvoimakkuuden säätö	25
Äänitehosteen valitseminen	25
Äänen mykistys	25
<b>9 Asetusten muuttaminen</b>	26
Yleiset asetukset	26
Ääniasetukset	26
Videoasetukset	27
Esiasetukset	27
<b>10 Muut toiminnot</b>	29
Esittelytilan ottaminen käyttöön	29
Hälytysajan asettaminen	29
Uniajastimen määrittäminen	29
Äänilaitteen kuunteleminen	30
Kuuntelu kuulokkeilla	30
<b>11 Tuotetiedot</b>	31
Teknisiä tietoja	31
Tuetut levymuodot	32
USB-toistettavuustiedot	32
RDS-ohjelmatyypit	33
<b>12 Vianmääritys</b>	34

# 1 Tärkeää

## Turvallisuus

### Turvasymbolit



Salama kuvaa laitteessa olevaa eristämätöntä materiaalia, joka voi aiheuttaa sähköiskun.

Turvallisuussyistä laitteen kantta ei saa irrottaa.

Huutomerkki kiinnittää huomiota kohtiin, joiden toimintaan on erityisesti tutustuttava lukemalla laitteen oppaat, jotta laitteen käyttö- ja huolto-ongelmat voidaan välttää.

**VAROITUS:** Tulipalon ja sähköiskun välttämiseksi laitetta ei saa altistaa sateelle tai kosteudelle. Nesteitä sisältäviä esineitä, esimerkiksi maljakoita, ei saa laittaa laitteen päälle.

**VAROITUS:** Sähköiskun välttämiseksi sovita liittimen leveä osa liittännän leveään osaan kunolla.

### Tärkeitä turvallisuusohjeita

- 1 Lue nämä ohjeet.
- 2 Säilytä nämä ohjeet.
- 3 Huomioi kaikki varoitukset.
- 4 Noudata kaikkia ohjeita.
- 5 Älä käytä laitetta veden lähellä.
- 6 Puhdista vain kuivalla liinalla.

- 7 Älä tuki ilmastointiaukkoja. Asenna valmistajan ohjeiden mukaisesti.
- 8 Älä asenna lähelle lämmönlähteitä, kuten lämpöpattereita, uuneja tai muita lämpöä tuottavia laitteita (mukaan lukien vahvistimia).
- 9 Suojaa virtajohtoa taittumiselta ja päälle astumiselta.
- 10 Käytä ainoastaan valmistajan määrittelemiä lisälaitteita.
- 11 Käytä ainoastaan valmistajan määrittelemiä tai laitteen mukana toimitettuja jalustoja tai telineitä. Estä laitetta kaatumasta siirtämisen aikana.



- 12 Irrota laitteen virtajohto pistorasiasta ukkosmyrskyjen aikana sekä silloin, jos laitetta ei käytetä pitkään aikaan.
- 13 Anna vain valtuutetun huoltohenkilön huoltaa laite. Huolto on tarpeen, kun laite on vahingoittunut, esimerkiksi virtajohto tai pistoke on vahingoittunut, laitteen sisään on päässyt nestettä tai vieraita esineitä, laite on kastunut, ei toimi normaalisti tai on pudonnut.
- 14 Paristojen käytön VAROITUS – Paristojen vuotamisesta johtuvia vahinkoja voi estää toimimalla seuraavilla tavoilla:
  - Asenna paristot oikein, laitteen ja paristojen navat (+ ja -) vastakkain.
  - Älä sekoita vanhoja ja uusia tai hiili- ja alkalipohjaisia paristoja keskenään.
  - Poista paristot, jos laite on pitkään käyttämättä.
- 15 Laitteen päälle ei saa roiskua vettä tai muita nesteitä.

16 Älä aseta laitteen päälle mitään sitä mahdollisesti vahingoittavia esineitä, kuten nestettä sisältäviä esineitä tai kynttilöitä.

17 Kun laitteen virta katkaistaan irrottamalla pistoke tai laitteen katkaisimesta, laite on helppo ottaa uudelleen käyttöön.

Ylikuumentamisen vaara! Älä koskaan sijoita laitetta ahtaaseen tilaan. Jätä DVD-soittimen ympärille aina vähintään 10 cm vapaata tilaa ilman kiertämistä varten. Varmista, että esimerkiksi verhot eivät peitä laitteen ilmastointiaukkoja.

### ! Varoitus

- Ohjeesta poikkeavien säädinten tai säätöjen käyttäminen toimenpiteisiin saattaa aiheuttaa vaarallisen altistumisen säteilylle tai heikentää käyttöturvallisuutta.

### ! Vakava varoitus

- Älä koskaan avaa laitteen runkoa.
- Älä koskaan voitele mitään laitteen osaa.
- Aseta laite tasaiselle, kiinteälle ja tukevalle alustalle.
- Älä koskaan aseta laitetta muiden laitteiden päälle.
- Käytä laitetta ainoastaan sisällä. Pidä laite erillään vedestä, kosteudesta ja nesteitä sisältävistä esineistä.
- Älä säilytä laitetta suorassa auringonvalossa tai liekkien tai lämmönlähteiden läheisyydessä.
- Älä katso laitteen sisällä olevaan lasersäteeseen.

## Kuunteluturvallisuudesta

**Kuuntele kohtuullisella äänenvoimakkuudella.**

- Kuulokkeiden käyttäminen pitkään kovalla äänenvoimakkuudella saattaa vahingoittaa kuuloa. Tämä tuote saattaa tuottaa kovia ääniä, jotka voivat jopa alle minuutissa aiheuttaa ihmiselle pysyviä kuulovaurioita. Suuret äänenvoimakkuudet on tarkoitettu henkilöille, joiden kuulo on jo heikentynyt.

- Ääni saattaa olla harhaanjohtava. Ajan mittaan kuulo mukautuu korkeisiin äänenvoimakkuuksiin. Pitkäkestoisien kuuntelun jälkeen normaalilta kuulostava äänenvoimakkuus saattaa olla liian voimakas ja kuulolle vahingollinen. Voit estää tämän asettamalla äänenvoimakkuuden turvalliselle tasolle ennen kuuntelua ja pitää sen tällä tasolla.

**Turvallisen äänenvoimakkuuden asettaminen:**

- Aseta äänenvoimakkuuden säädin alimmalle tasolle.
- Lisää äänenvoimakkuutta vähitellen, kunnes kuulet äänen selkeästi ja häiriöttä.

**Kuuntele kohtuullisia aikoja:**

- Pitkäaikainen kuunteleminen tavallisella, "turvallisellakin" äänenvoimakkuudella saattaa vahingoittaa kuuloa.
- Käytä laitteita oikein ja pidä riittävästi taukoja.

**Noudata kuulokkeiden käytössä seuraavia ohjeita.**

- Kuuntele kohtuullisella äänenvoimakkuudella kohtuullisia aikoja.
- Älä lisää äänenvoimakkuutta kuulosi totuttua nykyiseen ääneen.
- Älä lisää äänenvoimakkuutta niin suureksi, ettet kuule, mitä ympärilläsi tapahtuu.
- Lopeta tai keskeytä kuunteleminen vaarallisissa tilanteissa. Älä käytä kuulokkeita ajaessasi moottoriajoneuvolla tai polkupyörällä tai käyttäessäsi skeittilautaa, sillä se saattaa vaarantaa liikenteen ja on monissa paikoissa laitonta.

## Huomautus

Tämän laitteen muuttaminen tai muokkaaminen muulla kuin Philips Consumer Lifestylen erityisesti hyväksymällä tavalla voi mitätöidä käyttäjän valtuudet laitteen käyttämiseen.



Tämä laite on Euroopan unionin radiohäiriöitä koskevien vaatimusten mukainen.



Tuotteen suunnittelussa ja valmistuksessa on käytetty laadukkaita materiaaleja ja osia, jotka voidaan kierrättää ja käyttää uudelleen.



Tuotteeseen kiinnitetty ylivivautun roskakorin kuva tarkoittaa, että tuote kuuluu Euroopan parlamentin ja neuvoston direktiivin 2002/96/EY soveltamisalaan.

Tutustu paikalliseen sähkö- ja elektroniikkalaitteiden keräysjärjestelmään. Toimi paikallisten sääntöjen mukaan äläkä hävitä vanhoja tuotteita talousjätteiden mukana. Tuotteen asianmukainen hävittäminen auttaa vähentämään ympäristölle ja ihmisille mahdollisesti koituvia haittavaikutuksia.



Laitteessa on akut tai paristot, jotka ovat Euroopan parlamentin ja neuvoston direktiivin 2006/66/EY vaatimusten mukaiset, eikä niitä voi hävittää tavallisen talousjätteen mukana. Ota selvää paikallisista akkujen hävittämiseen ja keräämiseen liittyvistä säännöistä. Akkujen asianmukainen hävittäminen auttaa vähentämään ympäristölle ja ihmisille koituvia haittavaikutuksia.

## Ympäristötietoja

Kaikki tarpeeton pakkausmateriaali on jätetty pois. Pyrimme siihen, että pakkauksen materiaalit on helppo jakaa kolmeen osaan: pahviin (laatikko), polystyreenimuoviin (pehmuste) ja polyeteeni (pussit, suojamuoviarki).

Järjestelmä koostuu materiaaleista, jotka voidaan kierrättää ja käyttää uudelleen, jos järjestelmän hajottamisen hoitaa siihen erikoistunut yritys. Noudata paikallisia pakkausmateriaaleja, vanhoja paristoja ja käytöstä poistettuja laitteita koskevia kierrätysohjeita.

## Tekijänoikeuksia koskeva huomautus



Tämä laite sisältää kopiosuojatekniikkaa, joka on suojattu Yhdysvaltain patenteilla ja muilla Rovi Corporationin immateriaalioikeuksilla. Tekniikan valmistustavan selvittäminen ja laitteen purkaminen on kiellettyä.

## Tavaramerkki-ilmoitus



Made for iPod, Made for iPhone ja Made for iPad merkitsevät, että sähköinen lisävaruste on tarkoitettu erityisesti liitettäväksi iPodiin, iPhoneen tai iPadiin, ja sen kehittäjä takaa, että se täyttää Applen suorituskykyvaatimukset.

Apple ei vastaa laitteen toiminnasta eikä siitä, että se täyttää turvallisuus- ja säädösstandardit. Huomaa, että lisävarusteen käyttö iPodin, iPhoneen tai iPadin kanssa saattaa vaikuttaa langattoman verkon suorituskykyyn.

iPod ja iPhone ovat Apple Inc.:n tavaramerkkejä, jotka on rekisteröity Yhdysvalloissa ja muissa maissa rekisteröityjä tavaramerkkejä. iPad on Applen Inc.:n tavaramerkki.



HDMI ja HDMI-logo sekä teräväpiirtomultimedian käyttöliittymä ovat HDMI Licensing LLC:n tavaramerkkejä tai rekisteröityjä tavaramerkkejä Yhdysvalloissa ja muissa maissa.



DVD Video on DVD Format/Logo Licensing Corporationin tavaramerkki.



Dolby Laboratories on antanut luvan valmistukseen. Dolby ja kaksois-D-symboli ovat Dolby Laboratoriesin tavaramerkkejä.



**TIETOJA DIVX-VIDEOSTA:** DivX® on DivX, Inc.:n kehittämä digitaalinen videomuoto. Tämä on virallinen DivX Certified -laite, joka toistaa DivX-videota. Osoitteessa [www.divx.com](http://www.divx.com) on lisätietoja, ja sieltä saat ohjelmistotyökaluja, joilla voit muuntaa tiedostot DivX-videoksi.

**TIETOJA DIVX VIDEO-ON-DEMANDISTA:** Tämä DivX Certified® -laite on rekisteröitävä, jotta sillä voi toistaa DivX VOD (Video-on-demand) -sisältöä. Voit luoda rekisteröintikoodin laitteen asetusvalikon DivX VOD -osassa. Suorita rekisteröinti loppuun ja lue lisää DivX VOD -videosta käyttämällä tätä koodia osoitteessa [vod.divx.com](http://vod.divx.com).

DivX® DivX Certified® ja niihin liittyvät logot ovat DivX, Inc.:n rekisteröityjä tavaramerkkejä, joihin on käyttö lupa.

**Tässä laitteessa on tarra:**



#### Huomautus

- Tyypikilpi on laitteen takaosassa.

#### Luokan 1 laserlaite Varoitus!

Laitteen käyttäminen muulla kuin tässä käyttöohjeessa mainitulla tavalla saattaa altistaa käyttäjän turvallisuusluokan 1 ylittävälle näkymättömälle lasersäteilylle.

Oikeus muutoksiin varataan. Laite ei saa olla alttiina tippu- ja roiskevedelle. Huom. Toiminnanvalitsin on kytketty toisiopuolelle, eikä se kytke laitetta irti sähköverkosta. Sisäänrakennettu verkkoosa on kytkettynä sähköverkkoon aina silloin, kun pistoke on pistorasiassa.

Huom. Toiminnanvalitsin on kytketty toisiopuolelle, eikä se kytke laitetta irti sähköverkosta. Sisäänrakennettu verkko-osa on kytkettynä sähköverkkoon aina silloin, kun pistoke on pistorasiassa.

## 2 DVD-mikrokotiteatteri

Olet tehnyt erinomaisen valinnan ostaessasi Philipsin laitteen! Käytä hyväksesi Philipsin tuki ja rekisteröi tuote osoitteessa [www.philips.com/welcome](http://www.philips.com/welcome).

### Johdanto

#### Tällä laitteella voit:

- katsella videoita DVD/VCD/SVCD-levyiltä, iPodista/iPhonesta/iPadista tai USB-muistilaitteista
- kuunnella musiikkia levyiltä, iPodista/iPhonesta/iPadista tai USB-muistilaitteista
- katsella kuvia levyiltä tai USB-muistilaitteista
- FM-radion kuunteleminen


#### Voit elävöittää äänentoistoa seuraavilla tehosteilla:

- basso- ja diskanttäänien tehostus.
- Automaattinen Loudness-tehostus (LOUDNESS)

#### Laite tukee seuraavia tallenteita ja levyjä:



Laite toistaa DVD-levyjä, joilla on jokin seuraavista aluekoodeista:

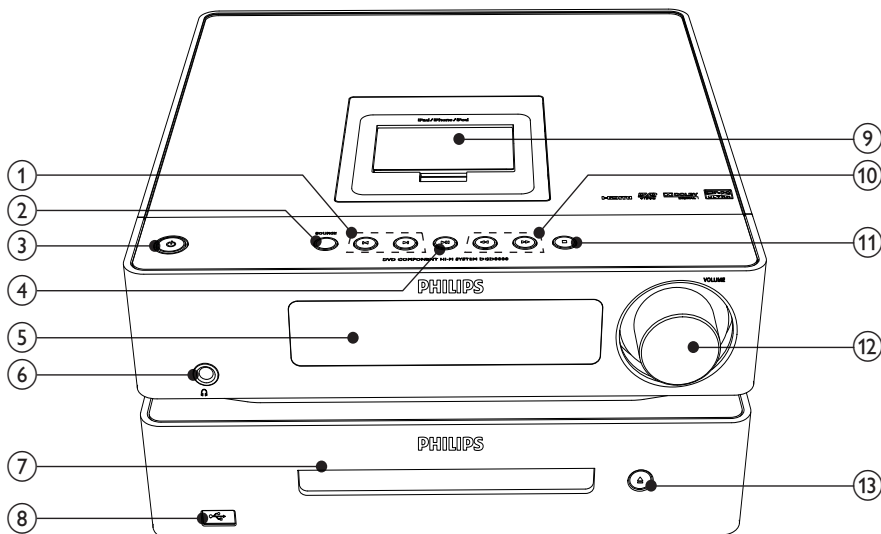
DVD-aluekoodi	Maat
	Eurooppa

### Toimituksen sisältö

Tarkista pakkauksen sisältö:

- Päälaite (DVD-laite + vahvistin)
- 2 kaiutinta
- 2 kaiutinkaapelia (3 m)
- Kaukosäädin ja paristot
- Komposiittivideokaapeli (keltainen)
- Komposiittiaudiokaapelit (punainen/valkoinen; 1,5 m)
- MP3-liitäntäkaapeli (60 mm)
- Virtajohto
- FM-lanka-antenni
- Käyttöopas(CD-ROM)

# Päälaitteen yleiskuvaus



## ①

- Siirtyminen edelliseen tai seuraavaan raitaan, nimikkeeseen tai osaan.
- Valitse pikavalinta-asema.

## ② SOURCE

- Lähteen valitseminen.

## ③

- Laitteen käynnistäminen tai sammuttaminen.

## ④

- Toiston aloittaminen tai keskeyttäminen.

## ⑤ Näyttö

- Nykyisen tilan näyttäminen.

## ⑥

- Kuulokeliitäntä.

## ⑦ Levykelkka

## ⑧

- USB-liitäntä

## ⑨ iPod/iPhone/iPad-telakka

## ⑩

- Raidalta tai levytä haku.
- Valikot: siirtyminen vasemmalle tai oikealle.
- Radioaseman virittäminen.
- Kuvan kiertäminen.

## ⑪

- Toiston lopettaminen tai ohjelmatietojen tyhjentäminen

## ⑫ VOLUME

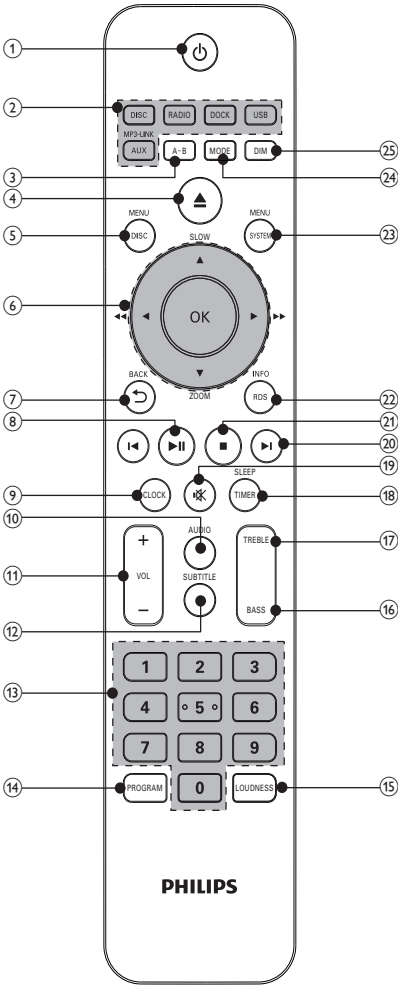
- Äänenvoimakkuuden säätäminen.
- Ajan muuttaminen.

## ⑬

- Levykelkan avaaminen tai sulkeminen.



# Kaukosäätimen yleiskuvaus



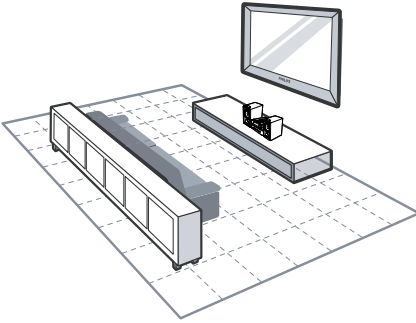
- ① **⏻**
- Laitteen käynnistäminen tai sammuttaminen.
- ② **Lähteenvalintapainikkeet**
- Lähteen valitseminen.
- ③ **A-B**
- Kappaleen tai osan tietyn kohdan toistaminen uudelleen.

- ④ **▲**
- Levykelkan avaaminen tai sulkeminen.
- ⑤ **DISC MENU**
- Videolevyt: levyvalikkoon siirtyminen tai siitä poistuminen.
  - Videolevyt, joissa on toiston ohjaus (PBC): toiston ohjauksen ottaminen käyttöön tai pois käytöstä.
- ⑥ **Navigointipainikkeet**  
**SLOW/ZOOM**
- Valikot: siirtyminen ylös tai alas.
  - Kuvan kääntäminen.
  - (▲SLOW)** Videolevyt: hidastetun toiston valitseminen.
  - (▼ZOOM)** Video: lähentäminen/loitontaminen.
  - ◀▶ (◀▶▶▶)**
  - Raidalta tai levyltä haku.
  - Valikot: siirtyminen vasemmalle tai oikealle.
  - Radioaseman virittäminen.
  - Kuvan kiertäminen.
- OK**
- Valinnan vahvistaminen.
  - Vaihtaminen FM-stereo- ja -monolähetyksen välillä.
- ⑦ **↶ BACK**
- Palaaminen edelliseen valikkoon.
- ⑧ **▶▶**
- Toiston aloittaminen tai keskeyttäminen.
- ⑨ **CLOCK**
- Kellonajan asettaminen
  - Kellon katselu.
- ⑩ **AUDIO**
- VCD: stereon, vasemman tai oikean monokanavan valitseminen.
  - DVD/DivX-video: äänen kielen valitseminen.
- ⑪ **VOL +/-**
- Äänenvoimakkuuden säätäminen.
  - Ajan muuttaminen.
  - Basso- ja diskanttitasen säätäminen.

- 12) SUBTITLE**
- Tekstityskielen valitseminen.
- 13) Numeropainikkeet**
- Kappaleen tai osan valitseminen.
- 14) PROGRAM**
- Radioasemien ohjelmointi.
- 15) LOUDNESS**
- Loudness-tehostuksen ottaminen käyttöön / poistaminen käytöstä.
- 16) BASS**
- Bassotason säädön ottaminen käyttöön.
- 17) TREBLE**
- Diskanttisäädön ottaminen käyttöön.
- 18) SLEEP/TIMER**
- Uniajastimen määrittäminen.
  - Uniajastimen asetus.
- 19) 咪**
- Äänen mykistäminen tai palauttaminen.
- 20) ◀▶**
- Siirtyminen edelliseen tai seuraavaan raitaan.
  - Siirtyä edelliseen tai seuraavaan nimikkeeseen tai osaan.
  - Valitse pikavalinta-asema.
- 21) ■**
- Toiston keskeyttäminen.
  - Ohjelman poistaminen.
- 22) INFO/RDS**
- Toistotietojen näyttäminen liitettyssä televisiossa.
  - Valitut FM-radioasemat: RDS-tietojen näyttäminen.
  - Kellon synkronoiminen RDS:n avulla.
- 23) SYSTEM MENU**
- Järjestelmän asetusvalikon käyttäminen tai sulkeminen.
- 24) MODE**
- Uudelleen-/satunnaistoistotilan valitseminen.
- 25) DIM**
- Kuvaruudun kirkaustason valitseminen.
  - (Pidä alhaalla) laitteen pohjassa ja äänenvoimakkuuden säätönupissa olevien merkkivalojen ottaminen käyttöön ja poistaminen käytöstä.

# 3 Liitännät

## Laitteen sijoittaminen



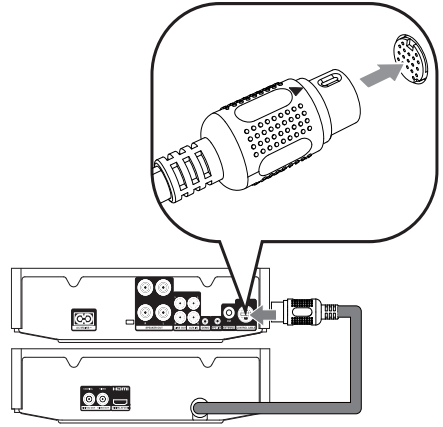
- 1 Sijoita laite television lähelle.
- 2 Sijoita vasen ja oikea kaiutin samalle etäisyydelle televisiosta ja noin 45 asteen kulmaan kuulijan sijainnista.

### Huomautus

- Sijoita laite aina tarpeeksi kauas säteilevistä laitteista, jotta vältetään magneettiset tai muunlaiset häiriöt.
- Aseta laite pöydälle tai seinälle.
- Älä aseta laitetta suljettuun tilaan.
- Asenna laite lähelle pistorasiaa paikkaan, josta johtoon ylettyy hyvin.

## Ohjaukaskaapelin liittäminen

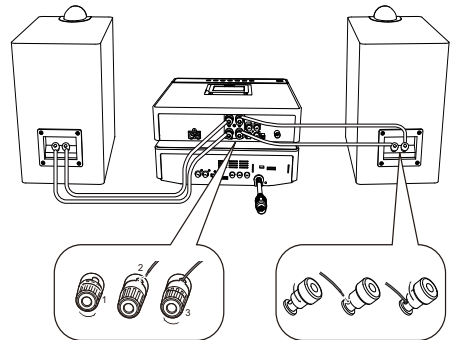
- Liitä ohjaukaskaapelin liitin DVD-laitteen takapaneelista vahvistimen takapaneelin Ohjaukaskaapeli-liitäntään.



## Kaiuttimien liittäminen

### Huomautus

- Aseta jokaisen kaiutinkaapelin kuorittu osa liitäntään kokonaan.
- Saat parhaan äänen käyttämällä laitteen mukana toimitettuja kaiuttimia.
- Käytä vain sellaisia kaiuttimia, joiden impedanssi on sama tai korkeampi kuin laitteen mukana toimitettujen kaiuttimien.
- DEMO-liitin toimii ainoastaan esittelylaitteessa, joka ei kuulu tähän laitteeseen. Älä yritä liittää muita laitteita laitteeseen tällä liittimellä.



### Päälaitteessa

- 1 Irrota kaiutinliittimet.
- 2 Aseta kaiutinjohdon punainen pää syvälle vasempaan punaiseen (+)-liitäntään.
- 3 Kiinnitä johto kiinnittämällä vasen, punainen (+)-liitäntä paikalleen.
- 4 Aseta kaiutinjohdon hopeanvärinen pää syvälle vasempaan mustaan (+)-liitäntään.
- 5 Kiinnitä johto kiinnittämällä vasen, musta (+)-liitäntä paikalleen.
- 6 Kiinnitä toisen kaiuttimen johdot paikoilleen toistamalla vaiheet 2–5.

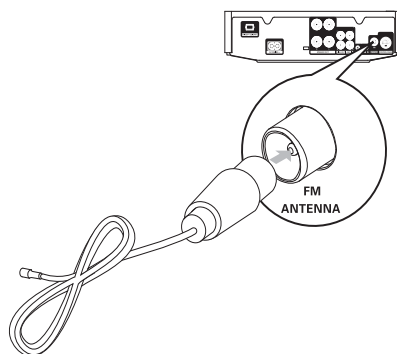
### Kaiuttimissa

- 1 Irrota kaiutinliittimet.
- 2 Etsi vasemman kaiuttimen johto, joka on kytketty päälaitteen vasempiin liittimiin.
- 3 Aseta kaiutinjohdon punainen pää punaiseen (+)-liitäntään.
- 4 Kiinnitä johto kiinnittämällä punainen (+)-liitäntä paikalleen.
- 5 Aseta kaiutinjohdon hopeanvärinen pää mustaan (+)-liitäntään.
- 6 Kiinnitä johto kiinnittämällä musta (+)-liitäntä paikalleen.
- 7 Tee oikean kaiuttimen kytkennät toistamalla vaiheet 2–6.

## FM-antennin liittäminen

### Vihje

- Voit parantaa vastaanottoa vetämällä antennin kokonaan ulos ja säätämällä sen asentoa.
  - Voit parantaa FM-stereo-vastaanottoa liittämällä ulkona sijaitsevan FM-antennin **FM ANTENNA**-liitäntään.
  - Laite ei tue MW-radiovastaanottoa.
- Liitä laitteen mukana toimitettu FM-lanka-antenni laitteen **FM ANTENNA**-liitäntään.

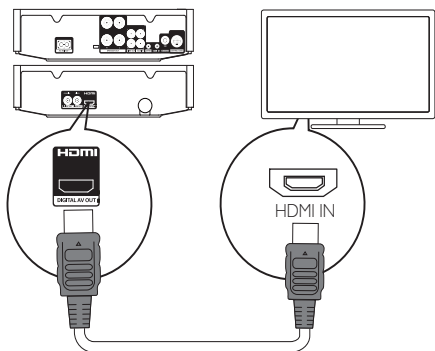


## Video-/äänikaapelien liitännät

Valitse paras videoliitäntä, jota TV tukee.

- **Vaihtoehto 1:** liittäminen HDMI-liitäntään (HDMI-, DVI- tai HDCP-yhteensopiva TV).
- **Vaihtoehto 2:** liittäminen komposiittivideoliitäntään (tavallinen TV).

## Vaihtoehto 1: liittäminen HDMI-liitäntään

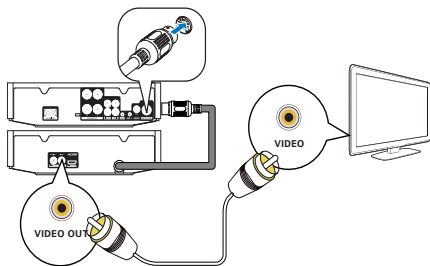


- 1 Liitä HDMI-kaapeli (lisävaruste)
  - tämän laitteen **HDMI (DIGITAL AV OUT -liitäntä)** -liitäntään.
  - television HDMI-liitäntään.

### Vihje

- Jos TV:ssä on vain DVI-liitäntä, käytä HDMI/DVI-sovitinta. Käytä äänentoistoon äänikaapelia.
- Jos laite liitetään 1080p- tai 1080p/24Hz-yhteensopivaan televisioon, Philips suosittelee HDMI Cat 2 -kaapelia eli High Speed HDMI -kaapelia parhaan mahdollisen kuvan- ja äänenlaadun varmistamiseksi.
- Tällainen liitäntä tarjoaa parhaan kuvanlaadun.

## Vaihtoehto 2: liittäminen komposiittivideoliitäntään



- 1 Liitä komposiittivideokaapeli

- tämän laitteen **VIDEO (VIDEO OUT)** -liitäntään
- TV:n VIDEO-tuloliitäntään.

- 2 Liitä äänikaapelit
  - tämän laitteen **LINE OUT-L/R**-liitäntöihin.
  - TV:n AUDIO-tuloliitäntöihin.

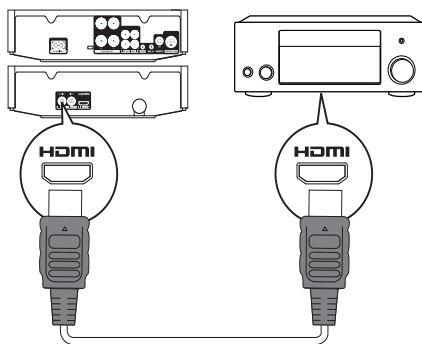
### Vihje

- Television videotuloliitännässä voi olla merkintä A/V IN, VIDEO IN, COMPOSITE tai BASEBAND.

## Äänen ohjaaminen muihin laitteisiin

Voit ohjata laitteen äänen muihin laitteisiin.

## Liittäminen HDMI-yhteensopivaan AV-vastaanottimeen/-vahvistimeen

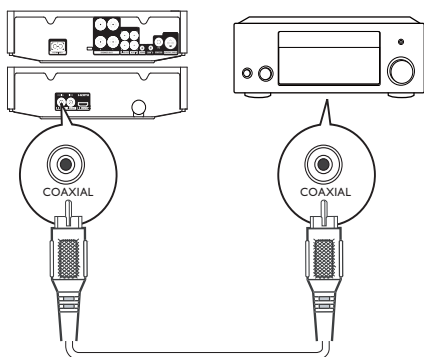


- 1 Liitä HDMI-kaapeli (lisävaruste)
  - tämän laitteen **HDMI (DIGITAL AV OUT -liitäntä)** -liitäntään
  - Laitteen HDMI-tuloliitäntä.

### Vihje

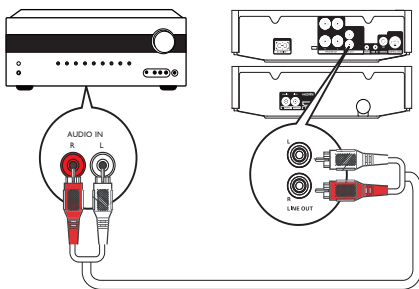
- HDMI-liitäntä takaa parhaan mahdollisen äänenlaadun.

## Liittäminen digitaaliseen AV-vahvistimeen/vastaanottimeen



- 1 Liitä koaksiaalikaapeli (lisävaruste)
  - tämän laitteen **COAXIAL (DIGITAL OUT)** -liitäntään
  - laitteen **COAXIAL/DIGITAL-tuloliitäntään**.

## Analogisen stereojärjestelmän liittäminen

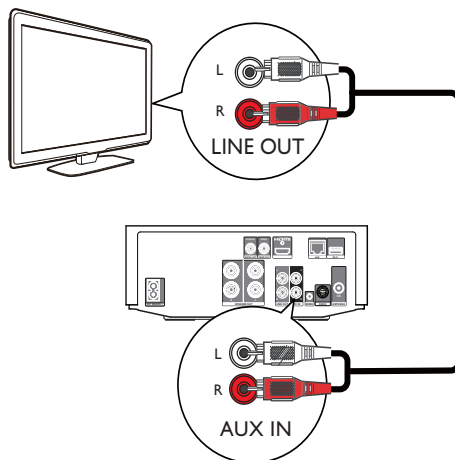


- 1 Liitä äänikaapelit
  - tämän laitteen **LINE OUT-L/R-liitäntöihin**.
  - laitteen **AUDIO-tuloliitäntöihin**.

## Äänen ohjaaminen muista laitteista

### Äänen ohjaaminen televisiosta tai muista laitteista

Käytä laitetta äänen toistamiseen TV:stä tai muusta laitteesta, kuten kaapelivastaanotimesta.

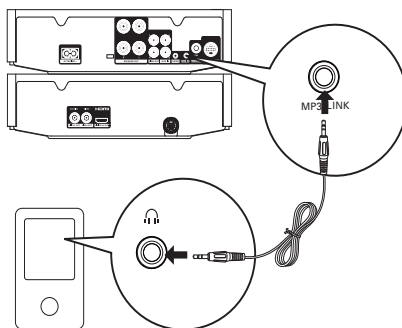


### Vihje

- Valitse äänilähtö painamalla **MP3 LINK/AUX-**painiketta.

## Soittimen kuunteleminen

Voit kuunnella soittimia tällä laitteella.

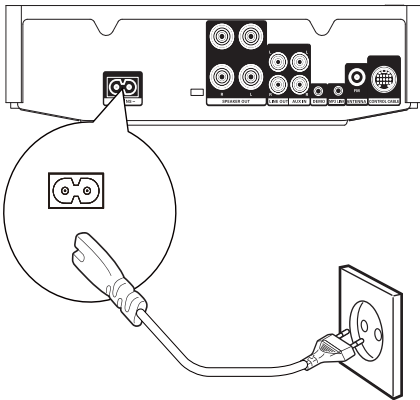


- Liitä laitteen mukana toimitettu MP3 Link -kaapeli **MP3 LINK**-liitäntään sekä soittimen kuulokeliitäntään.

### Vihje

- Valitse äänilähtö painamalla **MP3 LINK/AUX**-painiketta.

## Virran kytkeminen



### Varoitus

- Tuotteen vahingoittumisen vaara! Varmista, että virtalähteen jännite vastaa laitteen takapaneeliin tai pohjaan merkittyä jännitettä.
- Varmista ennen verkkolaitteen virtajohdon liittämistä, että kaikki muut liitännät on tehty.
- Liitä virtajohto
  - tämän laitteen **AC MAINS~**-liitäntään.
  - seinäpistorasiaan.

# 4 Television käyttäminen

## ! Varoitus

- Ohjeesta poikkeavien säädinten tai säätöjen käyttäminen toimenpiteisiin saattaa aiheuttaa vaarallisen altistumisen säteilylle tai heikentää käyttöturvallisuutta.

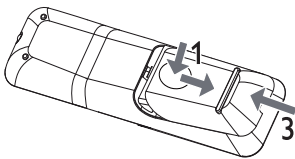
Noudata aina tämän luvun ohjeita järjestyksessä. Jos otat yhteyttä Philipsiin, sinulta kysytään laitteen malli ja sarjanumero. Malli- ja sarjanumero ovat laitteen takapaneelissa. Kirjoita numerot tähän:

Mallinumero \_\_\_\_\_

Sarjanumero \_\_\_\_\_

## Kaukosäätimen valmisteleminen

- 1 Paina paristokotelo ja liu'uta se auki (kuvan kohta 1).
- 2 Aseta kaksi AAA-paristoa kuvan mukaisesti siten, että pariston navat ovat oikein päin (+/-).
- 3 Paina ja liu'uta paristokotelo takaisin paikalleen (kuvan kohta 3).



## ☰ Huomautus

- Akkuja tai paristoja ei saa altistaa korkeille lämpötiloille, kuten auringonvalolle tai tulelle.
- Poista paristot kaukosäätimestä, jos et aio käyttää sitä pitkään aikaan.
- Älä sekoita vanhoja ja uusia tai hiili- ja alkalipohjaisia paristoja keskenään.
- Paristot ovat ongelmajätettä: toimita käytetyt paristot keräyspisteeseen.

## Käynnistäminen

- 1 Paina  $\odot$ .  
↳ Laite siirtyy viimeiseen valittuun lähteeseen.

## Siirtyminen valmiustilaan

- 1 Siirrä laite Eco Power -valmiustilaan painamalla  $\odot$ -painiketta vähintään 3 sekunnin ajan.  
↳ Näyttöpaneelin taustavalo sammuu.  
↳ Punainen Eco Power -merkkivalo syttyy.

## Laitteen siirtäminen valmiustilaan:

- 1 Paina Eco Power -valmiustilatissa  $\odot$  -painiketta vähintään 3 sekuntia.  
↳ Kello tulee näyttöpaneeliin (jos se on määritetty).  
↳ Punainen Eco Power -merkkivalo sammuu.

## Ajan asettaminen

- 1 Siirry kellonasetustilaan painamalla valmiustilassa **CLOCK**-painiketta vähintään 3 sekuntia.  
↳ **CLOCK SET** kiertää näytössä. Sitten näkyviin tulee kellonajan muoto [**24H MODE**] (24-tuntinen).
- 2 Painikkeella **VOL +/-** voit valita muodon [**24H MODE**] tai [**12H MODE**] (12-tuntinen muoto). Vahvista sitten valinta painikkeella **CLOCK**.  
↳ Tunnit alkavat vilkkua.
- 3 Määritä tunti **VOL +/-**-painikkeilla.
- 4 Vahvista valinta painamalla **CLOCK**.  
↳ Minuutit alkavat vilkkua.
- 5 Määritä minuutit **VOL +/-**-painikkeella.
- 6 Vahvista valinta painamalla **CLOCK**.



## Näyttöpaneelin kirkkauden säätäminen

- 1 Valitse kirkkaustaso painamalla virran ollessa kytkettynä tai valmiustilassa toistuvasti **DIM**-painiketta.

## Merkkivalon ottaminen käyttöön tai poistaminen käytöstä

- 1 Ota käyttöön ja poista käytöstä laitteen pohjassa ja äänenvoimakkuuden säätönupissa olevat merkkivalot pitämällä valmiustilassa alhaalla **DIM**-painiketta.

## Tallenna radioasemat automaattisesti

Jos radioasemia ei ole tallennettu, laite voi tallentaa radioasemat automaattisesti.

- 1 Virran kytkeminen laitteeseen.
- 2 Paina **RADIO**-painiketta.  
↳ **[AUTO INSTALL ---- PRESS PLAY STOP CANCEL]** (käynnistä automaattinen asennus painamalla **▶▶**-painiketta tai peruuta painamalla **■**-painiketta) tulee näyttöön.
- 3 Paina **▶▶**-painiketta.  
↳ Laite tallentaa automaattisesti radioasemat, joiden signaali on riittävän voimakas.  
↳ Kun kaikki saatavilla olevat radioasemat on tallennettu, ensimmäisen kanavan lähetys alkaa kuulua automaattisesti.

## Katselukanavan valitseminen

- 1 Käynnistä laite painamalla **⏻**-painiketta.
- 2 Siirry levytilaan **DISC**-painikkeella.

- 3 Käynnistä TV ja vaihda oikea videotulokanava jollakin seuraavista tavoista:
  - Valitse ensimmäinen televisiokanava ja siirry kanavaluettelossa alaspäin painamalla kanavanvaihtopainiketta, kunnes sininen näyttö tulee esiin.
  - Paina television kaukosäätimen lähdepainiketta toistuvasti.



### Vihje

- Videotulokanava on ensimmäisen ja viimeisen kanavan välissä ja saattaa olla nimeltään esimerkiksi FRONT, A/V IN, VIDEO jne. Lisätietoja television videotulokanavan valinnasta on TV:n käyttöoppaassa.

## Oikean TV-järjestelmän valitseminen

Muuta tätä asetusta, jos videokuva ei näy oikein. Oletusarvoisesti asetus vastaa asuinmaasi yleisintä TV-asetusta.

- 1 Paina **SYSTEM MENU**.
- 2 Valitse **[Videoaset.]**.
- 3 Valitse **[TV Type]** ja paina sitten **▶▶**-painiketta.
- 4 Valitse asetus ja paina **OK**-painiketta.
  - **[NTSC]** - TV, jossa on NTSC-värijärjestelmä
  - **[PAL]** - TV, jossa on PAL-värijärjestelmä
  - **[Monijärij]** - TV, joka on sekä PAL-että NTSC-yhteensopiva
- 5 Poistu valikosta painamalla **SYSTEM MENU**-painiketta.

## Järjestelmän valikkokielen vaihtaminen

- 1 Paina **SYSTEM MENU**.
- 2 Valitse **[Yleiset asetukset -sivu]**.

- 3 Valitse [**Valikkokieli**] ja paina sitten ►►-painiketta.
- 4 Valitse asetus ja paina **OK**-painiketta.
- 5 Poistu valikosta painamalla **SYSTEM MENU**-painiketta.

# 5 Toistaminen



## Varoitus

- Laitevahinkojen vaara. Älä koskaan siirrä laitetta toiston aikana.

## Levyn toistaminen



## Varoitus

- Älä katso laitteen sisällä olevaan lasersäteeseen.
- Tuotteen vahingoittumisen vaara! Älä käytä levyn toistamisen yhteydessä lisävarusteita, kuten levyn vakautinrenkaita tai levyhuoltoarkkeja.
- Älä aseta levykelkkaan muita esineitä kuin levyjä.

- 1 Valitse levylähde **DISC**-painikkeella.
- 2 Paina etupaneelin **▲**-painiketta.  
↳ Levykelkka avautuu.
- 3 Aseta levy asemaan ja paina painiketta **▲**.  
↳ Varmista, että levyn nimi on ylöspäin.
- 4 Toisto alkaa automaattisesti.
  - Keskeytä toisto **■**-painikkeella.
  - Keskeytä toisto tai jatka sitä **▶||**-painikkeella.
  - Voit siirtyä edelliseen tai seuraavaan nimikkeeseen, osaan tai raitaan painamalla **◀▶|**-painiketta.

Jos toisto ei ala automaattisesti:

- 1 Valitse nimike/osa/kappale ja paina **▶||**-painiketta.



## Vihje

- Jos haluat toistaa lukitun DVD-levyn, anna 4-numeroinen lapsilukituksen salasana.

## Levyvalikon käyttäminen

Kun asetat laitteeseen DVD-/ (S)VCD-levyn, television kuvaruutuun voi ilmestyä valikko.

**Valikon käyttäminen tai siitä poistuminen manuaalisesti:**

- 1 Paina **DISC MENU**-painiketta.  
**VCD-levyt, joissa on PBC-toistonohjaustoiminto (vain versiossa 2.0):**  
PBC-toiminnon avulla voit toistaa VCD-levyjä interaktiivisesti valikkonäytön mukaisesti.

- 1 Voit ottaa toistonohjaustoiminnon käyttöön tai poistaa sen käytöstä toiston aikana painamalla **DISC MENU**-painiketta.
  - ↳ Kun PBC-toiminto on käytössä, esiin tulee valikkonäyttö.
  - ↳ Kun PBC-toiminto on poissa käytöstä, tavallinen toisto jatkuu.

## Äänen kielen valitseminen

Voit valita DVD-levyn tai DivX (Ultra)-videon äänen kielen.

- 1 Paina levyn toistamisen aikana **AUDIO**-painiketta.
  - ↳ Kieliasetukset tulevat näkyviin. Jos valittu äänikanava ei ole käytettävissä, laite käyttää oletusarvoista äänikanavaa.



## Huomautus

- Joissakin DVD-levyissä kielen voi vaihtaa vain DVD-levyvalikossa. Avaa valikko painamalla **DISC MENU**-painiketta.

## Tekstityskielen valitseminen

Voit valita DVD-levyn tai DivX (Ultra)-videon tekstityskielen.

- 1 Paina toiston aikana toistuvasti **SUBTITLE**-painiketta.



## Huomautus

- Joissakin DVD-levyissä kielen voi vaihtaa vain DVD-levyvalikossa. Avaa valikko painamalla **DISC MENU**-painiketta.

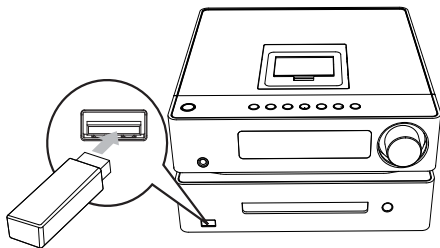
## Toista USB-laitteesta tai tallennetuilta levyiltä

Voit toistaa CD-R/RW-levylle, tallentavalle DVD-levylle tai USB-muistilaitteeseen tallennettuja DivX (Ultra)-/MP3-/WMA-/JPEG-kuvatiedostoja.

- 1 Lähteen valitseminen.
  - USB-massamuistilaite: paina **USB**-painiketta.
  - Levy: paina **DISC**-painiketta.
- 2 Liitä USB-massamuistilaite tai levy.  
↳ Toisto käynnistyy automaattisesti.

### Valitse tietty tiedosto toistettavaksi

- 1 pysäyttämällä ensin toisto **■**-painikkeella.
- 2 Valitse kansio **▲/▼**-painikkeella ja vahvista valinta **OK**-painikkeella.
  - Palaa ylätasoon hakemistoon valitsemalla **⏪/▲/▼**-painikkeella ja paina **OK**-painiketta.
- 3 Valitse kansista tiedosto painamalla **▲/▼**-painiketta.
- 4 Aloita toisto **▶||**-painikkeella.
  - Keskeytä toisto tai jatka sitä **▶||**-painikkeella.
  - Voit siirtyä edelliseen tai seuraavaan tiedostoon painamalla **◀▶**-painiketta.
  - Muuta tekstityskieltä DivX (Ultra)-videon toiston aikana painamalla **SUBTITLE**-painiketta.



### Huomautus

- Voit toistaa ainoastaan DivX (Ultra)-videoita, jotka on vuokrattu tai ostettu tämän laitteen DivX-rekisteröintikoodilla.
- .srt-, .smi-, .sub, .ssa- tai .ass-päätteisiä tekstitystiedostoja tuetaan, mutta ne eivät näy tiedostovalikossa.
- Tekstitystiedoston nimen on oltava sama kuin videotiedoston nimi.

## Diaesityksen, jonka taustalla soi musiikki, toistaminen

Tämä laite voi toistaa MP3-/WMA-tiedostoja ja JPEG-valokuvia samanaikaisesti.

### Huomautus

- MP3/WMA- ja JPEG-tiedostojen on oltava samalla levyllä tai samassa USB-muistilaitteessa.

- 1 Toista MP3-/WMA-tiedosto.
- 2 Siirry haluamaasi valokuvakansioon tai -albumiin ja aloita diaesitys painamalla **▶||**-painiketta.
  - ↳ Diaesitys alkaa ja jatkuu kuvakansion tai albumin loppuun asti.
  - ↳ Äänen toisto jatkuu viimeisen tiedoston loppuun asti.
    - Palaa valikkoon **↶ BACK**-painikkeella.
    - Lopeta diaesityksen toisto painamalla **■**-painiketta.
    - Pysäytä musiikin toisto painamalla **■**-painiketta uudelleen.

## Toiston hallinta

### Uusinta-/satunnaistoiston asetusten valitseminen

- 1 Valitse toistovaihtoehto painamalla toistuvasti **MODE**-painiketta toiston aikana.
  - Voit palata normaalitoistotilaan painamalla **/MODE**-painiketta toistuvasti, kunnes mitään valintoja ei näytetä.

### Haku eteen- tai taaksepäin

- 1 Valitse hakunopeus painamalla videon/ äänen toiston aikana **◀◀▶▶**-painiketta toistuvasti.
  - Palaa normaaliin toistonopeuteen painamalla **▶||**-painiketta.

### Videotoiston jatkaminen edellisestä pysäytyskohdasta

#### Huomautus

- Tämä ominaisuus on käytettävissä ainoastaan DVD/VCD-toiston yhteydessä.

- 1 Kun levy on pysäytetty, mutta sitä ei ole poistettu, paina **▶||**-painiketta.

#### Jatkamistilan peruuttaminen ja toiston lopettaminen kokonaan:

- 1 Paina pysäytystilassa **■**-painiketta.

## Toistovaihtoehdot

### Toistotietojen näyttäminen

- 1 Katso toistotiedot TV:ssä painamalla toiston aikana **INFO/RDS**-painiketta.

## Kuvan lähentäminen/loitontaminen

- 1 Videon toiston aikana voit lähentää ja loitontaa painamalla pitkään **▼ (ZOOM)**-painiketta.
  - Kun kuva on lähennetty, voit panoroida sitä painamalla **◀▶**-painiketta.

## Hidastus

- 1 Valitse toistonopeus painamalla **▲ (SLOW)**-painiketta pitkään videon toiston aikana.
  - ↳ Ääni on mykistetty.
  - Palaa normaaliin toistonopeuteen painamalla **▶||**-painiketta.

## Äänikanavan vaihtaminen

#### Huomautus

- Tämä ominaisuus on saatavilla vain VCD- ja DivX (Ultra)-videoille.

- 1 Valitse levyllä äänikanava painamalla toiston aikana **AUDIO**-painiketta toistuvasti:
  - Mono, vasen
  - Mono, oikea
  - Stereo

## Kuvankatseluasetukset

### Diaesitystilan valitseminen

Voit tarkastella kuvia diaesityksinä erilaisissa toistotiloissa.

- 1 Paina **MODE**-painiketta toistuvasti.

### Kuvan kierto

- 1 Voit kiertää kuvaa myötä- tai vastapäivään painamalla toiston aikana **◀▶**-painiketta toistuvasti.

## 6 iPod/iPhone/iPad-toisto

Voit toistaa ääni- tai videotiedostoja iPodista/iPhonesta/iPadista tällä laitteella.

### Huomautus

- Ääni toistetaan vain mukana toimitetuista kaiuttimista.

### Yhteensopiva iPod/iPhone/iPad

Laite tukee seuraavia iPod-, iPhone- ja iPad-malleja.

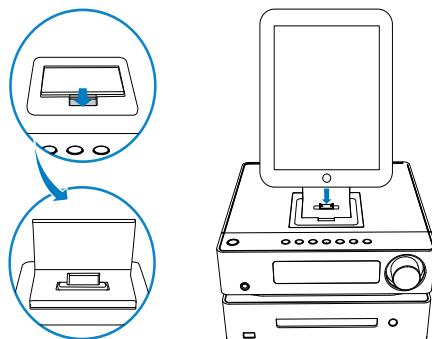
Mallit:

- iPod mini
- iPod touch (1., 2., 3. ja 4. sukupolvi)
- iPod nano (1., 2., 3., 4., 5. ja 6. sukupolvi)
- iPod 4G
- iPod 5G
- iPod classic
- iPhone
- iPhone 3G
- iPhone 3GS
- iPhone 4
- iPad

### Huomautus

- Väri näyttöinen iPod, iPod classic ja iPod with video eivät ole yhteensopivia lataukseen telakointiasemassa.

### iPodin/iPhonen/iPadin asettaminen paikalleen



- 1 Nosta yläpaneelin iPod/iPhone/iPad-telakointiasemaa, kunnes kuulet napsahduksen.
- 2 Aseta iPod-/iPhone-/iPad-soitin telakointiasemaan.

### Musiikin ja videoiden toistaminen iPodista/iPhonesta/iPadista

- 1 Varmista, että iPod/iPhone/iPad on ladattu.
- 2 Valitse iPod-/iPhone/iPad-lähde painamalla **DOCK**-painiketta.
- 3 Toista ääni- tai videotiedosto iPodilla/iPhonella/iPadilla.

### Vihje

- Jos haluat toistaa videoita TV:ssä, varmista, että olet liittänyt yhden tämän laitteen videolähtöliittimistä TV:n videotuloliitäntään. (Katso Liitännät > Video-/äänikaapeliin liitännät.)

- Keskeytä toisto tai jatka sitä: ►||
- Voit ohittaa kappaleen painamalla ◀◀/▶▶-painikkeita.

- Avaa valikko ↩ **BACK**-painikkeella ja tee valinta painamalla ▲/▼-painikkeita. Vahvista sitten valinta **OK**-painikkeella.

---

## iPodin/iPhonen/iPadin lataaminen

Kun laite on liitetty verkkovirtaan, telakassa oleva iPod/iPhone/iPad alkaa latautua.

---

## iPodin/iPhonen/iPadin irrottaminen

- 1 Vedä iPod/iPhone/iPad telakointiasemasta.
- 2 Piilota telakka painamalla sitä alaspäin.

# 7 Radion kuunteleminen

Laite voi hakea ja tallentaa radioasemia automaattisesti (katso kohta Aloitus > Tallenna radioasemat automaattisesti). Voit hakea ja tallentaa radioasemia myös manuaalisesti.

## Radioaseman virittäminen

- 1 Paina **RADIO**-painiketta.
- 2 Paina **◀▶**-painiketta yli 2 sekuntia.
  - ↳ Radio virittää automaattisesti aseman, joka kuuluu hyvin.
- 3 Viritä lisää asemia toistamalla 2. vaihe.
  - Viritä heikosti kuuluva asema painamalla toistuvasti **◀▶**-painiketta, kunnes vastaanotto on optimaalinen.



### Vihje

- Viritintilan oletusasetus on **[STEREO]**.
- Paina viritintilassa toistuvasti **OK**-painiketta, kun haluat vaihdella **[STEREO]**- ja **[MONO]**-tilan välillä. Laite muistaa asetukset, vaikka katkaiset laitteen virran tai vaihdat toiseen lähteeseen.

## Radioasemien automaattinen ohjelmointi



### Huomautus

- Voit ohjelmoida enintään 20 pikavalinta-asemaa.

- 1 Ota automaattinen ohjelmointi käyttöön painamalla **PROGRAM**-painiketta 2 sekuntia.
  - ↳ **[AUTO]** (auto) näkyy lyhyesti.

- ↳ Kaikki käytettävissä olevat asemat ohjelmoidaan aaltoalueen vastaanottovoimakkuuden mukaiseen järjestykseen.
- ↳ Ensin ohjelmoidun radioaseman lähetyksen alku kuuluu automaattisesti.

## Radioasemien ohjelmointi manuaalisesti



### Huomautus

- Voit ohjelmoida enintään 20 pikavalinta-asemaa.

- 1 Radioaseman virittäminen.
- 2 Ota ohjelmointi käyttöön painamalla **PROGRAM**-painiketta.
- 3 Valitse **◀▶**-painikkeella radioaseman numeroksi 1–20 ja vahvista valinta **PROGRAM**-painikkeella.
  - ↳ Pikavalinta-aseman pikavalintanumero ja taajuus tulevat näkyviin.
- 4 Ohjelmoi lisää asemia toistamalla edellä kuvatut vaiheet.



### Huomautus

- Voit korvata ohjelmoidun aseman tallentamalla toisen aseman sen tilalle.

## Pikavalinta-aseman virittäminen.

- 1 Valitse haluamasi pikavalintanumero **◀▶**-painikkeella.



---

## RDS-tietojen näyttäminen

RDS (Radio Data System) on palvelu, jonka avulla FM-asemat voivat näyttää lisätietoja. Jos virität RDS-aseman, RDS-kuvake ja aseman nimi tulevat näkyviin.

- 1 RDS-aseman virittäminen.
- 2 Voit selata seuraavia tietoja (jos ne ovat saatavana) painamalla toistuvasti **INFORDS**-painiketta:
  - ↳ Aseman nimi:
  - ↳ Ohjelmatyyppi, kuten **[NEWS]** (uutiset), **[SPORT]** (urheilu), **[POP M]** (popmusiikki)...
  - ↳ Taajuus



### Huomautus

- RDS-ohjelmatyypeistä on olemassa kuvaukset (lisätietoja on kohdassa Tuotetiedot > RDS-ohjelmatyypit).

---

## Kellon synkronoiminen RDS-radioaseman kanssa

Voit synkronoida laitteen näyttämän kellonajan RDS-radioaseman kanssa.

- 1 Viritä sellainen RDS-asema, joka lähettää aikaisignaaleja.
- 2 Paina **INFO/RDS** -painiketta vähintään 2 sekunnin ajan.
  - ↳ **[CT SYNC]** tulee näkyviin ja laite lukee RDS-ajan automaattisesti.
  - ↳ Jos aikaisignaalia ei saada, näytetään **[NO CT]**.




### Huomautus

- Lähetettävän ajan tarkkuus määräytyy aikaisignaalia lähettävän RDS-aseman mukaan.

# 8 Äänenvoimakkuuden säätäminen

## Äänen mykistys

- 1 Voit mykistää tai palauttaa äänen toiston aikana -painikkeella.

## Äänenvoimakkuuden säätö

- 1 Voit suurentaa tai pienentää äänenvoimakkuutta toiston aikana **VOL +/-** -painikkeella.

## Äänitehosteen valitseminen



### Huomautus

- Samanaikaisesti ei voi käyttää useita eri äänitehosteita.

## Bassotason säätäminen

- 1 Siirry bassotason säätämiseen toiston aikana painamalla **BASS**-painiketta.
- 2 Säädä bassotasoa **VOL +/-**-painikkeella.

## Diskanttitason säätäminen.

- 1 Siirry diskanttitason säätämiseen toiston aikana painamalla **TREBLE**-painiketta.
- 2 Säädä diskanttitasoa **VOL +/-**-painikkeella.

## Automaattinen bassotehostuksen hallinta

Bassotehostustoiminnon avulla järjestelmä voi kasvattaa basso- ja diskanttitehosteita automaattisesti matalissa äänissä (mitä kovemalla ääni on, sitä vähemmän basso- ja diskanttitehostetta lisätään).

- 1 Ota automaattinen bassotehostus käyttöön tai poista se käytöstä painamalla toiston aikana **LOUDNESS**-painiketta.

# 9 Asetusten muuttaminen

- 1 Paina **SYSTEM MENU**.
- 2 Valitse asetussivu.
- 3 Valitse jokin vaihtoehto ja paina ►► -painiketta.
- 4 Valitse asetukset ja paina **OK**-painiketta.
  - Palaa edelliseen valikkoon ◀◀ -painikkeella.
  - Poistu valikosta painamalla **SYSTEM MENU**-painiketta.

## Yleiset asetukset

**[Yleiset asetukset -sivu]** -sivulla voit määrittää seuraavat asetukset:

### [Levylokko]

Tietyn levyn toistorajoituksen määrittäminen. Ennen kuin aloitat, aseta levy levykelkkaan (voit lukita enintään 40 levyä).

- **[Lukitse]** – Rajoita nykyisen levyn käyttöä. Lukituksen poistamiseen ja levyn toistamiseen tarvitaan salasana.
- **[Avaa]** – Toista kaikki levyt.

### Vihje

- Voit määrittää tai vaihtaa salasanan valitsemalla **[Omat asetukset] > [Salasana]**.

### [Näyttöhimm.]

Laitteen näyttöpaneelin kirkkauden muuttaminen.

- **[100%]** – normaali kirkkaus.
- **[70%]** – keskitason kirkkaus.
- **[40%]** – pienin kirkkaus.

### [Valikkokieli]

Valitse haluamasi näyttökieli.

### [Ruudunsääst.]

Näytönsäästäjä suojaa TV-ruutua vioilta, joita pitkään näkyvä staattinen kuva saattaa aiheuttaa.

- **[On]** – Ota näytönsäästäjä käyttöön.
- **[Off]** – Poista näytönsäästäjä käytöstä.

### [Uniajastin]

Laite siirtyy automaattisesti valmiustilaan määritetyn ajan kuluttua.

- **[15 Min], [30 Min], [45 Min], [60 Min], [90 mins], [120 mins]** – valitse, miten pitkän ajan kuluttua laite siirtyy valmiustilaan.
- **[Off]** – poista lepotila käytöstä.

### [DivX(R)Vod-Koodi]

Näytä DivX®-rekisteröintikoodi.

### Vihje

- Anna tämä DivX-rekisteröintikoodi, kun vuokraat tai ostat videon osoitteesta [www.divx.com/vod](http://www.divx.com/vod). DivX® VOD (Video On Demand) -palvelusta vuokrattuja tai ostettuja DivX-videoita voi toistaa ainoastaan sillä laitteella, johon koodi on rekisteröity.

## Ääniasetukset

**[Ääniasetukset]** -sivulla voit määrittää seuraavat asetukset:

### [HDMI-ääni]

Kun liität HDMI-kaapelin tähän laitteeseen ja televisioon, valitse tämän yhteyden äänilähtöasetus.

- **[On]** – ääni toistetaan sekä TV:n että tämän laitteen kautta. Jos levyn äänimuotoa ei tueta, se muunnetaan kaksikanavaiseksi ääneksi (lineaarinen PCM).
- **[Off]** – poista TV:n äänilähtö käytöstä. Ääni toistetaan ainoastaan tämän laitteen kautta.

### [Audio Sync]

Kun toistat videolevyä, määritä äänilähdön oletusviive.

- 1) Aloita painamalla **OK**-painiketta.
- 2) Valitse valikosta kaiutinviive ja määritä sitten viive painamalla **◀◀▶▶**-painikkeita.
- 3) Vahvista ja poistu **OK**-painikkeella.

### [Yökuuntelu]

Vähennä kovien äänten voimakkuutta ja lisää hiljaisten äänten voimakkuutta, jotta voit katsella DVD-elokuvia hiljaisella äänenvoimakkuudella häiritsemättä muita.

- **[On]** – hiljaiseen katseluun yöllä (vain DVD-levyt).
- **[Ei]** – nauti surround-äänen koko dynamiikasta.

## Videoasetukset

**[Videoaset.]** -sivulla voit määrittää seuraavat asetukset:

TV, jossa on NTSC-värijärjestelmä  
Muuta tätä asetusta, jos videokuva ei näy oikein. Oletusarvoisesti asetukset vastaa asuinmaasi yleisintä TV-asetusta. TV, jossa on NTSC-värijärjestelmä

### [TV-ruutu]

TV-näyttömuoto määrää kuvasuhteen liitetyn television tyyppin mukaan.



4:3 Pan Scan (PS)

4:3 Letter Box (LB)

16:9 (Wide Screen)

- **[4:3 Pan Scan]** – 4:3-TV: täyskorkuinen kuva, jonka reunat on rajattu.
- **[4:3 Letter Box]** – 4:3-TV: laajakuva ja mustat palkit kuvan ylä- ja alareunassa.
- **[16:9 laajakuva]** – laajakuvatelevisiolle (kuvasuhde 16:9).

### [Kuva-asetukset]

Valitse esimääritetyt kuvan väriasetukset.

- **[Vakio]** – alkuperäinen väriasetus.
- **[Eloisa]** – kirkas väriasetus.
- **[Kylmä]** – pehmeä väriasetus.
- **[Oma]** – väriasetuksen mukauttaminen. Määritä kirkkaus, kontrasti, terävyys/sävy ja värikylläisyys ja paina **OK**-painiketta.

### [HDMI-ääni]

Kun liität HDMI-kaapelin tähän laitteeseen ja televisioon, valitse tämän yhteyden äänilähtöasetus.

- **[On]** – ääni toistetaan sekä TV:n että tämän laitteen kautta. Jos levyyn äänimuotoa ei tueta, se muunnetaan kaksikanavaiseksi ääneksi (lineaarinen PCM).
- **[Off]** – poista TV:n äänilähtö käytöstä. Ääni toistetaan ainoastaan tämän laitteen kautta.

## Esiasetukset

**[Etusija-sivu]** -sivulla voit määrittää seuraavat asetukset:

### [Audio]

Valitse haluamasi äänen kieli levyyn toistoa varten.

### [Tekstitys]

Valitse haluamasi tekstityskieli levyyn toistoa varten.

### [Levyvalikko]

Valitse haluamasi levyvalikon kieli.



### Huomautus

- Jos valitsemasi kieli ei ole käytettävissä levyllä, laite käyttää levyyn oletuskieltä.
- Joissakin levyissä tekstityksen tai äänen kielen voi vaihtaa vain levyvalikossa.

### [Lukitus]

Voit rajoittaa lapsille sopimattomien levyjen käyttöä. Ikäluokituksen on oltava tallennettuna levyille.

- 1) Paina **OK**.
- 2) Valitse luokitus taso ja paina **OK**-painiketta.
- 3) Kirjoita salasana numeropainikkeilla.

### Huomautus

- Jos levyn ikäluokitus ylittää **[Lukitus]**-asetukselle määritetyn arvon, levyn toistaminen edellyttää salasanaa.
- Luokitukset ovat maakohtaisia. Jos haluat, että kaikkia levyjä voidaan toistaa, valitse **8**.
- Joihinkin levyihin on painettu ikäluokitus, mutta sitä ei ole tallennettu itse levyille. Tämä toiminto ei koske sellaisia levyjä.

### [PBC]

PBC-toistonohjaustoiminnon sisältävien VCD-/SVCD-levyjen sisältövalikon ottaminen käyttöön ja poistaminen käytöstä.

- **[On]** - hakemistovalikko avautuu, kun levy ladataan toistettavaksi.
- **[Off]** - valikon ohittaminen ja toiston aloittaminen ensimmäisestä nimikkeestä.

### [MP3/JPEG:n näyttö]

Voit valita kansioden tai kaikkien tiedostojen näyttämisen.

- **[Näytä tiedostot]** – näyttää kaikki tiedostot.
- **[Näyt kansiot]** – näyttää MP3/WMA-tiedostojen kansiot.

### [Salasana]

Voit asettaa tai vaihtaa lukittujen levyjen salasanan ja toistaa rajoitettuja DVD-levyjä.

- 1) Numeropainikkeilla voit antaa koodin 000000 tai viimeisimmän salasanan **[Vanha salas.]**-kenttään.
- 2) Kirjoita uusi salasana **[Uusi salas.]**-kenttään.
- 3) Kirjoita uusi salasana uudelleen **[Vahvista salasana]** -kenttään.
- 4) Poistu valikosta painamalla **OK**-painiketta.

### Huomautus

- Jos unohdat salasanan, kirjoita 000000, ennen kuin määrität uuden salasanan.

### [DivX Teksti]

Valitse DivX-tekstitystä tukeva merkistö.

### Huomautus

- Varmista, että tekstitystiedostolla on täsmälleen sama nimi kuin filmitiedostolla. Jos elokuvan tiedostonimi on esimerkiksi Filmi.avi, tekstitiedoston nimen on oltava esimerkiksi Filmi.sub tai Filmi.srt.

### [Versiotiedot]

Näyttää tämän laitteen ohjelmistoversion.

### [Oletus]

Palauta kaikki asetukset tehdasasetuksiksi, paitsi salasana ja lapsilukon asetukset.

# 10 Muut toiminnot

## Esittelytilan ottaminen käyttöön

Esiin tulee kaikkien toimintojen esittely.

- 1 Kun kello (jos se on asetettu) näkyy valmiustilassa, voit aktivoida esittelytilan painamalla päälaitteen ■-painiketta.  
↳ Tärkeimpien käytettävissä olevien toimintojen esittely alkaa.

**Esittelytilan poistaminen käytöstä:**

- 1 Paina päälaitteen ■-painiketta uudelleen.

## Hälytysajan asettaminen

Laitetta voidaan käyttää herätyskellona. Voit valita hälytysäänien lähteeksi CD:n, iPodin/iPhonen/iPadin soittolistan, FM-radion tai USB-laitteen.

### Huomaus

- Varmista, että olet asettanut kellonajan oikein.

- 1 Paina valmiustilassa **SLEEP/TIMER**-painiketta, kunnes **[TIMER SET]** (asetta ajastin) kiertää näytössä.
- 2 Valitse vastaava lähde painamalla lähdepainiketta: CD, iPod/iPhone/iPad-soittolista, FM tai USB.
  - Jos hälytysäänien lähteeksi valitaan iPodin, iPhoneen tai iPadin soittolista, iPodiin, iPhoneen tai iPadiin täytyy luoda PHILIPS-niminen soittolista.
  - Jos PHILIPS-nimistä soittolistaa ei ole luotu tai jos soittolistalle ei ole tallennettu kappaletta, laite vaihtaa hälytysäänien lähteeksi iPodin, iPhoneen tai iPadin.
- 3 Vahvista valinta painamalla **SLEEP/TIMER**.

↳ Tunnin numerot tulevat näkyviin ja alkavat vilkkua.

- 4 Aseta tunnit painamalla toistuvasti **VOL +/-**-painiketta ja paina **SLEEP/TIMER**-painiketta uudelleen.

↳ Minuutin numerot tulevat näkyviin ja alkavat vilkkua.


- 5 Aseta minuutit **VOL +/-**-painikkeella ja vahvista painamalla **SLEEP/TIMER**-painiketta.

- 6 Säädä äänenvoimakkuutta **VOL +/-**-painikkeella ja vahvista **SLEEP/TIMER**-painikkeella.

↳ Kellokuvake tulee näytöön.

## Ajastimen käyttöön ottaminen / käytöstä poistaminen

- 1 Paina **SLEEP/TIMER**-painiketta toistuvasti valmiustilassa.

↳ Jos ajastin on käytössä,  näkyy näytössä.

↳ Jos ajastin poistetaan käytöstä,  poistuu näytöstä.

### Vihje

- Uniajastin ei ole käytettävissä, kun lähteeksi on määritetty **MP3 LINK/AUX**.
- Jos lähteeksi valitaan CD/USB/iPod/iPhone, mutta levyä ei laiteta laitteeseen tai USB-/iPod-/iPhone/iPad-laitetta ei liitetä, laitteen lähteeksi valitaan automaattisesti FM.

## Uniajastimen määrittäminen

Laite voidaan ohjelmoida siirtymään valmiustilaan tietyn ajan kuluessa.

- 1 Kun laitteeseen on kytketty virta, valitse aikajakso (minuutteina) painamalla toistuvasti **SLEEP/TIMER**-painiketta.  
↳ Jos uniajastin on käytössä, näytössä näkyy **zZ**.

## Uniajastimen poistaminen käytöstä

- 1 Paina **SLEEP/TIMER**-painiketta toistuvasti, kunnes näyttöön tulee [**SLE OFF**] (Ajastin ei käytössä).  
↳ Kun uniajastin poistetaan käytöstä, **z<sup>z</sup>** ei ole enää näytetty.

---

## Äänilaitteen kuunteleminen

Voit kuunnella laitteella muita äänentoistolaitteita.

- 1 Varmista, että ulkoinen äänentoistolaite on liitetty tähän laitteeseen (katso Liitännät > Ulkoisen äänentoistolaitteen liittäminen).
- 2 Painamalla toistuvasti **MP3 LINK/AUX**-painiketta voit valita äänituloksi **MP3-LINK**-liitännän tai **AUX IN (L ja R)**-liitännät.
- 3 Aloita toisto laitteessa (lisätietoja on laitteen käyttöoppaassa).

---

## Kuuntelu kuulokkeilla

- 1 Kytke kuulokkeet -liitäntään.

# 11 Tuotetiedot

## Huomautus

- Tuotetietoja voidaan muuttaa ilman ennakoilmoitusta.

## Teknisiä tietoja

### Vahvistin

Ilmoitettu lähtöteho	2 X 80 W RMS
Taajuusvaste	30 Hz–16 000 Hz, $\pm 3$ dB
Signaali–kohina-suhde	>82 dBA
Aux-tulo	1 000 mV RMS 22 000 ohmia

### Levy

Lasertyyppi	Puolijohde
Levyn halkaisija	12 cm / 8 cm
Videokoodaus	MPEG-1 / MPEG-2 / DivX
Video DAC	12 bittiä
Signaalijärjestelmä	PAL/NTSC
Videomuoto	4:3 / 16:9
Video S/N	> 57 dB
Audio DAC	24-bittinen, 96 kHz
Harmoninen kokonaishäiriö	< 0.1% (1 kHz)
Taajuusvaste	4 Hz–20 kHz (44,1 kHz) 4 Hz–22 kHz (48 kHz) 4 Hz–24 kHz (96 kHz)
Signaali–kohina-suhde	> 82 dBA

### Viritin (FM)

Viritysalue	87,5–108 MHz
Virityskaavio	50 kHz
Herkkyys – Mono, 26 dB signaali–kohina-suhde	<22 dBf
Herkkyys – Stereo, 46 dB signaali–kohina-suhde	>43 dBf
Haun valittavuus	<28dBf
Harmoninen kokonaishäiriö	alle 2 %
Signaali–kohina-suhde	>50 dB

### Kaiuttimet

Kaiuttimen impedanssi	6 ohmia
Kaiutinohjain	13 cm:n bassokaiutin + 2,5 cm:n diskanttikalotti
Herkkyys	> 86 dB/m/W $\pm$ 4dB/m/W

### Yleistä

Virta	220–240 V ~, 50/60 Hz
Virrankulutus käytössä	45 W
Virrankulutus Eco Power -valmiustilassa	<0,5 W
Komposiittivideolähtö	1,0 Vp-p, 75 ohmia
Koaksiaalilähtö	0,5 Vpp $\pm$ 0,1 Vpp, 75 ohmia
Kuulokelähtö	2 x 15 mW, 32 ohmia
USB Direct	Versio 2.0
Mitat	
– Päälaite (L x K x S)	270 X 146 X 295 mm
– Kaiutinkotelo (L x K x S)	180 X 325 X 282 mm
Paino	
- Pakkauksen kanssa	16,5 kg
- Päälaite	4,8 kg
- Kaiutinkotelo	2 x 4,6 kg



---

## Tuetut levymuodot

- Digitaaliset videolevyt (DVD)
- Video CD -levyt (VCD)
- Super Video CD -levyt (SVCD)
- Uudelleenkirjoitettavat digitaaliset videolevyt (DVD+RW)
- CD-levyt (CD)
- CDR(W) -levyllä olevat kuvatiedostot (Kodak, JPEG)
- CDR(W)-levyllä oleva DivX(R)-tiedosto
- DivX 3.11-, 4.x- ja 5.x
- WMA

### Tuetut MP3-CD-levy muodot

- ISO 9660
- Nimikkeessä/albumin nimessä enintään 12 merkkiä.
- Nimikkeitä albumin lisäksi enintään: 255.
- Hakemistotasojen enimmäismäärä: 8.
- Albumien enimmäismäärä: 32.
- MP3-raitojen enimmäismäärä: 999.
- MP3-levyjen tuetut näytteenottotaajuudet: 32 kHz, 44,1 kHz, 48 kHz.
- MP3-levyjen tuetut bittinopeudet: 32, 64, 96, 128, 192, 256 (kbps).
- Seuraavia ei tueta:
  - Esimerkiksi tiedostomuodot \*.VMA, \*.AAC, \*.DLF, \*.M3U,
  - \*.PLS, \*.WAV
  - Muut kuin englanninkieliset albumin/nimikkeen nimet
  - Joliet-muodossa tallennetut levyt
  - MP3 Pro ja MP3, joissa on ID3-tunniste

### Tuetut muodot:

- USB- tai muistitietomuoto FAT12, FAT16, FAT32 (sektorin koko: 512 tavua)
- MP3-bittinopeus (tiedonsiirtonopeus): 32–320 kbps ja vaihtuva bittinopeus
- WMA v9 tai vanhempi
- Enintään 8 sisäkkäistä hakemistoa
- Albumien tai kansioden määrä: enintään 99
- Raitojen tai kappaleiden määrä: enintään 999
- ID3-tunniste 2.0 tai uudempi
- Tiedostonimi Unicode UTF-8 -muodossa (enimmäispituus: 128 tavua)

### Muodot, joita ei tueta:

- Tyhjät albumit: tyhjällä albumilla tarkoitetaan albumia, jossa ei ole MP3/WMA-tiedostoja ja joka ei näy näytössä.
- Jos tiedostomuotoa ei tueta, se ohitetaan. Esimerkiksi Word-tiedostot (.doc) tai MP3-tiedostot, joiden tiedostotunniste on .dlf, ohitetaan eikä niitä toisteta.
- AAC-, WAV- ja PCM-äänitiedostot
- DRM-suojatut WMA-tiedostot (.wav, .m4a, .m4p, .mp4, .aac)
- WMA Lossless -tiedostot

---

## USB-toistettavuustiedot

### Yhteensopivat USB-laitteet:

- USB-muistitikku (USB 2.0 tai USB 1.1)
- USB-muistitikon toistolaite (USB 2.0 tai USB 1.1)
- muistikortit (tarvitaan tämän laitteen kanssa yhteensopiva kortinlukija)

## RDS-ohjelmatyypit

EI TYYPPIÄ	Ei RDS-ohjelmatyyppiä
UUTISET	Uutispalvelut
AIHEET	Politiikka ja ajankohtaiset aiheet
INFO	Eri aihepiirien asiaohjelmat
URHEILU	Urheilu
OPETUS	Opetus ja koulutus
DRAAMA	Radiokuunnelmat ja kirjallisuus
KULTTUURI	Kulttuuri, uskonto ja yhteiskunta
TIEDE	Tiede
SEKALAISET	Viihdeohjelmat
POP	Popmusiikki
ROCK	Rockmusiikki
MAINSTREAM	Kevyt musiikki
KEVYT	Kevyt klassinen musiikki
KLASSINEN	Klassinen musiikki
MUU MUS	Musiikin erikoisohjelmat
SÄÄ	Sää
TALOUS	Talous
LAPSET	Lastenohjelmat
YHTEISKUNTA	Yhteiskunnalliset aiheet
USKONTO	Uskonto
KESKUSTELU	Keskusteluohjelmat
MATKAILU	Matkailu
VAPAA-AIKA	Vapaa-aika
JAZZ	Jazzmusiikki
COUNTRY	Countrymusiikki
KANSANMUS.	Kansanmusiikki
IKIVIHREÄT	Ikivihreät
FOLKMUS.	Folkmusiikki
DOKUMENTTI	Dokumenttiohjelmat
TESTI	Hälytyksen testaus
HÄLYTYS	Herätys

# 12 Vianmääritys



## Varoitus

- Älä koskaan avaa laitteen runkoa.

Älä yritä korjata järjestelmää itse, jotta takuu ei mitätöidy.

Jos laitteen käytössä ilmenee ongelmia, tarkista seuraavat seikat, ennen kuin soitat huoltoon.

Jos ongelma ei ratkea, siirry Philips-sivustoon ([www.Philips.com/support](http://www.Philips.com/support)). Kun otat yhteyttä Philipsiin, varmista että laite on lähellä ja malli- ja sarjanumero ovat saatavilla.

### Laitteessa ei ole virtaa

- Varmista, että laitteen virtajohto on liitetty oikein.
- Varmista, että verkkolaitteeseen tulee virtaa.
- Virran säästämiseksi järjestelmä katkaisee virran automaattisesti 15 minuuttia sen jälkeen, kun raidan toisto on lopetettu eikä mitään toimintoa ole käytetty.

### Levyä ei havaita

- Aseta levy laitteeseen.
- Tarkista, onko levy asetettu laitteeseen väärin päin.
- Odota, että linssin tiivistynyt kosteus on poistunut.
- Vaihda tai puhdista levy.
- Käytä viimeisteltyä CD-levyä tai levyä, jonka muotoa tuetaan.

### Ei kuvaa.

- Tarkista videoliitäntä.
- Käynnistä TV oikealle videotulokanavalle.

### Mustavalkoinen tai vääristynyt kuva

- Levy ei vastaa television värijärjestelmää (PAL/NTSC).
- Joskus kuva voi olla hiukan vääristynyt. Tämä on normaalia, eikä kyseessä ole laitteen toimintahäiriö.
- Puhdista levy.

**Televisioruudun kuvasuhdetta ei voi muuttaa, vaikka televisioruudun asetukset on määritetty.**

- Kuvasuhde määräytyy laitteeseen asetetun DVD-levyn asetusten mukaan.
- Kuvasuhdetta ei ehkä voi muuttaa kaikissa televisiojärjestelmissä.

### Ei ääntä tai ääni on heikkolaatuinen

- Säädä äänenvoimakkuutta.
- Irrota kuulokkeet.
- Tarkista, että kaiuttimet on kytketty oikein.
- Tarkista, ovatko kaiuttimen paljaat johdot kirstistetty.

### Kaukosäädin ei toimi

- Ennen kuin painat mitään toimintopainiketta, valitse ensin oikea lähde kaukosäätimestä (ei siis päälaitteesta).
- Käytä kaukosäädintä lähempänä laitetta.
- Aseta paristo kuvan osoittamalla tavalla siten, että sen navat ovat oikein päin (+/-).
- Vaihda paristo.
- Osoita kaukosäätimellä suoraan laitteen etuosassa olevaa tunnistinta.

### Levyn toistaminen ei onnistu

- Aseta luettava levy soittimeen tekstipuoli ylöspäin.
- Tarkista levytyyppi, värijärjestelmä ja aluekoodi. Tarkista, ettei levyssä ole naarmuja tai tahroja.
- Poistu järjestelmän asetusvalikosta painamalla **SYSTEM MENU**-painiketta.
- Poista lapsilukon salasana käytöstä tai muuta luokitustasoa.
- Järjestelmän sisälle on tiivistynyt kosteutta. Poista levy ja jätä laitteeseen virta noin tunniksi. Irrota pistoke ja aseta se takaisin. Käynnistä sen jälkeen järjestelmä uudelleen.
- Järjestelmä säästää virtaa katkaisemalla virran automaattisesti 15 minuuttia sen jälkeen, kun levyn toisto on lopetettu eikä mitään toimintoa ole käytetty.

### DivX-videotiedostojen toisto ei onnistu.

- Varmista, että DivX-videotiedosto on kokonainen.
- Varmista, että tiedoston tunniste on oikea.

- DRM-ongelman vuoksi DRM-suojattuja videotiedostoja ei voi toistaa analogisen videoliitännän kautta (esim. komposiitti-, komponentti- ja scart-liitäntä). Siirrä videosisältö levyille ja toista tiedostot.

### **Huono radion kuuluvuus**

- Siirrä laite ja TV tai videolaite kauemmaksi toisistaan.
- Vedä FM-antenni ääriasentoonsa.
- Käytä sen sijaan ulkotilojen FM-antennia.

### **Äänen tai tekstityksen kieltä ei voi määrittää.**

- Levyllä ei ole monikielistä ääntä tai tekstitystä.
- Äänen tai tekstityksen kielen asetus on estetty levyllä.

### **Jotkin USB-laitteen tiedostot eivät näy**

- USB-laitteella on liikaa kansioita tai tiedostoja. Tämä on normaalia eikä kyseessä ole laitteen toimintahäiriö.
- Kyseisiä tiedostomuotoja ei tueta.

### **USB-laitetta ei tueta.**

- USB-laite ja tämä laite eivät ole yhteensopivia. Kokeile toista.

### **Ajastin ei toimi**

- Aseta kello oikein.
- Ota ajastin käyttöön.

### **Kellon/ajastimen asetukset hävinneet**

- Virta on katkennut tai virtajohto on irrotettu.
- Aseta kello/ajastin uudelleen.



© 2011 Koninklijke Philips Electronics N.V.

All rights reserved.

DCD8000\_UM\_12\_V1.0