

Register your product and get support at  
[www.philips.com/welcome](http://www.philips.com/welcome)

DCD8000



---

EL Εγχειρίδιο χρήσης

---

**PHILIPS**

# Πίνακας περιεχομένων

<b>1</b>	<b>Σημαντικό</b>	2
	Ασφάλεια	2
	Σημείωση	4
<b>2</b>	<b>Το DVD Micro Theater</b>	7
	Εισαγωγή	7
	Περιεχόμενα συσκευασίας	7
	Επισκόπηση της κύριας μονάδας	8
	Επισκόπηση του τηλεχειριστηρίου	9
<b>3</b>	<b>Σύνδεση</b>	11
	Τοποθέτηση της μονάδας	11
	Σύνδεση καλωδίου ελέγχου	11
	Σύνδεση ηχείων	11
	Σύνδεση κεραίας FM	12
	Σύνδεση καλωδίων βίντεο/ήχου	12
	Σύνδεση στο ρεύμα	15
<b>4</b>	<b>Ξεκινήστε</b>	16
	Προετοιμασία τηλεχειριστηρίου	16
	Ενεργοποίηση	16
	Ρύθμιση ρολογιού	17
	Προσαρμογή της φωτεινότητας στην οθόνη ενδείξεων.	17
	Ενεργοποίηση ή απενεργοποίηση φωτεινής ένδειξης LED	17
	Αυτόματη απομνημόνευση ραδιοφωνικών σταθμών	17
	Εύρεση του σωστού καναλιού προβολής	17
	Επιλογή του σωστού συστήματος τηλεόρασης.	18
	Αλλαγή γλώσσας μενού συστήματος	18
<b>5</b>	<b>Αναπαραγωγή</b>	19
	Αναπαραγωγή δίσκου	19
	Αναπαραγωγή από USB ή εγγεγραμμένους δίσκους	20
	Αναπαραγωγή slideshow με μουσική υπόκρουση	20
	Έλεγχος αναπαραγωγής	21
	Επιλογές αναπαραγωγής	21
	Επιλογές προβολής εικόνων	22

<b>6</b>	<b>Αναπαραγωγή iPod/iPhone/iPad</b>	23
	Συμβατότητα με iPod/iPhone/iPad	23
	Τοποθέτηση iPod/iPhone/iPad	23
	Αναπαραγωγή ήχου από iPod/iPhone/iPad	23
	Φόρτιση iPod/iPhone/iPad	24
	Αφαίρεση του iPod/iPhone/iPad	24
<b>7</b>	<b>Ακρόαση ραδιοφώνου</b>	25
	Συντονισμός σε ραδιοφωνικό σταθμό	25
	Αυτόματος προγραμματισμός ραδιοφωνικών σταθμών	25
	Μη αυτόματος προγραμματισμός ραδιοφωνικών σταθμών	25
	Συντονισμός σε προεπιλεγμένο ραδιοφωνικό σταθμό	26
	Εμφάνιση πληροφοριών RDS	26
<b>8</b>	<b>Προσαρμογή ήχου</b>	27
	Προσαρμογή επιπέδου έντασης	27
	Επιλογή ηχητικού εφέ	27
	Σίγαση ήχου	27
<b>9</b>	<b>Προσαρμογή ρυθμίσεων</b>	28
	Γενικές ρυθμίσεις	28
	Ρύθμιση ήχου	29
	Ρύθμιση βίντεο	29
	Προτιμήσεις	30
<b>10</b>	<b>Άλλες λειτουργίες</b>	33
	Ενεργοποίηση λειτουργίας επίδειξης	33
	Ρύθμιση αφύπνισης	33
	Ρύθμιση χρονοδιακόπτη διακοπής λειτουργίας	34
	Ακρόαση από συσκευή ήχου	34
	Ακρόαση μέσω του ακουστικών	34
<b>11</b>	<b>Πληροφορίες προϊόντος</b>	35
	Προδιαγραφές	35
	Υποστηριζόμενα μορμά δίσκων	36
	Πληροφορίες δυνατότητας αναπαραγωγής μέσω USB	37
	Τύποι προγράμματος RDS	37

<b>12</b>	<b>Αντιμετώπιση προβλημάτων</b>	39
-----------	---------------------------------	----

# 1 Σημαντικό

## Ασφάλεια

### Αναγνώριση συμβόλων ασφαλείας



Ο “κεραυνός” υποδηλώνει μη μονωμένο υλικό στη μονάδα σας, το οποίο μπορεί να προκαλέσει ηλεκτροπληξία. Για την ασφάλεια όλων, μην αφαιρείτε το κάλυμμα το προϊόντος.

Το “θαυμαστικό” εφιστά την προσοχή σε χαρακτηριστικά, για τα οποία θα πρέπει να διαβάσετε προσεκτικά το επισυναπτόμενο υλικό τεκμηρίωσης, έτσι ώστε να αποφύγετε προβλήματα κατά τη λειτουργία και τη συντήρηση.

**ΠΡΟΕΙΔΟΠΟΙΗΣΗ:** Για να μειώσετε τον κίνδυνο πυρκαγιάς ή ηλεκτροπληξίας, μην εκθέτετε τη συσκευή σε βροχή ή υγρασία και μην τοποθετείτε αντικείμενα που περιέχουν υγρά, όπως ανθοδοχεία, πάνω σε αυτήν.

**ΠΡΟΣΟΧΗ:** Για να αποφύγετε τον κίνδυνο ηλεκτροπληξίας, φροντίστε ώστε το πλατύ πτερύγιο του βύσματος να ταιριάζει με την πλατιά υποδοχή και να εισάγετε πλήρως.

### Σημαντικές οδηγίες ασφαλείας

- 1 Διαβάστε αυτές τις οδηγίες.
- 2 Φυλάξτε αυτές τις οδηγίες.
- 3 Τηρείτε όλες τις προειδοποιήσεις.

- 4 Ακολουθήστε όλες τις οδηγίες.
- 5 Μην χρησιμοποιείτε τη συσκευή κοντά σε νερό.
- 6 Καθαρίζετε μόνο με στεγνό πανί.
- 7 Μην καλύπτετε τις οπές εξαερισμού. Εγκαταστήστε τη μονάδα σύμφωνα με τις οδηγίες του κατασκευαστή.
- 8 Μην εγκαταστήσετε τη μονάδα κοντά σε πηγές θερμότητας όπως σώματα καλοριφέρ, ανοίγματα εκροής θερμού αέρα, φούρνους ή άλλες συσκευές (συμπεριλαμβανομένων ενισχυτών) που παράγουν θερμότητα.
- 9 Προστατέψτε το καλώδιο ρεύματος ώστε να μην πατηθεί ή κοπεί, ειδικά στα βύσματα, στις υποδοχές κυκλώματος και στο σημείο όπου εξέρχονται από τη συσκευή.
- 10 Χρησιμοποιείτε μόνο μέρη/εξαρτήματα εγκεκριμένα από τον κατασκευαστή.
- 11 Χρησιμοποιείτε τη συσκευή μόνο με το καροτσάκι, βάση, τρίποδο, στηρίγματα ή τραπέζι που συνιστάται από τον κατασκευαστή ή συνοδεύει τη συσκευή. Όταν χρησιμοποιείτε καροτσάκι, προσέχετε κατά τη μεταφορά του καροτσιού/συσκευής ώστε να αποφύγετε ενδεχόμενο τραυματισμό από ανατροπή της συσκευής.



- 12 Αποσυνδέστε τη συσκευή από την πρίζα κατά τη διάρκεια καταιγίδων ή όταν δεν χρησιμοποιείται για μεγάλο χρονικό διάστημα.

13) Οποιαδήποτε επισκευή πρέπει να γίνεται από εξειδικευμένο προσωπικό. Είναι απαραίτητη η επισκευή της συσκευής όταν έχει υποστεί οποιαδήποτε βλάβη, όπως εάν υποστεί βλάβη το καλώδιο ή το βύσμα τροφοδοσίας, εάν χυθεί υγρό ή πέσουν αντικείμενα πάνω στη συσκευή, εάν η συσκευή εκτεθεί σε βροχή ή υγρασία, εάν δεν λειτουργεί κανονικά ή έχει πέσει.

14) **ΠΡΟΕΙΔΟΠΟΙΗΣΗ** για τη χρήση της μπαταρίας – Προς αποφυγή διαρροής του υγρού της μπαταρίας που μπορεί να προκαλέσει τραυματισμό, καταστροφή ιδιοκτησίας ή βλάβη στη μονάδα:

- Τοποθετείτε τις μπαταρίες σωστά, με τις ενδείξεις πολικότητας + και - όπως υποδεικνύονται στη μονάδα.
- Μην συνδυάζετε μπαταρίες διαφορετικού τύπου (παλιές με καινούργιες ή μπαταρίες άνθρακα με αλκαλικές κ.λπ.).
- Αφαιρείτε τις μπαταρίες όταν η μονάδα δεν πρόκειται να χρησιμοποιηθεί για μεγάλο χρονικό διάστημα.

15) Η συσκευή δεν πρέπει να εκτίθεται σε υγρά.

16) Μην τοποθετείτε πηγές κινδύνου πάνω στη συσκευή (π.χ. αντικείμενα που περιέχουν υγρά, αναμμένα κεριά).

17) Όπου το βύσμα παροχής ρεύματος ή ο συζευκτήρας συσκευής χρησιμοποιείται ως συσκευή αποσύνδεσης, η συσκευή αποσύνδεσης παραμένει λειτουργική.

Κίνδυνος υπερθέρμανσης! Μην τοποθετείτε τη συσκευή σε περιορισμένο χώρο.

Αφήνετε πάντα ελάχιστο διάστημα τεσσάρων ιντσών γύρω από τη συσκευή για εξαερισμό. Βεβαιωθείτε ότι κουρτίνες ή άλλα αντικείμενα δεν καλύπτουν τις οπές εξαερισμού στη συσκευή.

### ! Προσοχή

- Η χρήση διαφορετικών χειριστηρίων ή προσαρμογών ή η εφαρμογή διαδικασιών διαφορετικών από αυτές που υποδεικνύονται στο παρόν εγχειρίδιο μπορεί να προκαλέσει επικίνδυνη έκθεση σε ακτινοβολία ή άλλες μη ασφαλείς λειτουργίες.

### ! Προειδοποίηση

- Μην αφαιρείτε ποτέ το περίβλημα αυτής της συσκευής.
- Μην λιπαίνετε κανένα τμήμα αυτής της συσκευής.
- Τοποθετήστε τη μονάδα σε επίπεδη, σκληρή και σταθερή επιφάνεια.
- Μην τοποθετείτε τη συσκευή πάνω σε άλλο ηλεκτρικό εξοπλισμό.
- Χρησιμοποιείτε αυτή τη συσκευή μόνο σε εσωτερικό χώρο. Διατηρείτε τη συσκευή μακριά από νερό, υγρασία και αντικείμενα που περιέχουν υγρά.
- Διατηρείτε τη συσκευή μακριά από άμεσο ηλιακό φως, γυμνή φλόγα ή θερμότητα.
- Μην κοιτάτε ποτέ απευθείας την ακτίνα μέσα στη μονάδα.

## Ασφάλεια ακοής

### Ακούτε με μέτρια ένταση.

- Η χρήση ακουστικών σε υψηλή ένταση μπορεί να προκαλέσει προβλήματα στην ακοή σας. Αυτό το προϊόν μπορεί να παράγει ήχους σε κλίμακα ντεσιμπέλ, οι οποίοι ενδέχεται να προκαλέσουν απώλεια ακοής σε φυσιολογικά άτομα, ακόμα και σε περίπτωση έκθεσης μικρότερης από ένα λεπτό. Η υψηλότερη κλίμακα των ντεσιμπέλ παρέχεται για όσους έχουν ήδη ορισμένου βαθμού απώλεια ακοής.
- Ο ήχος μπορεί να κρύβει κινδύνους. Με την πάροδο του χρόνου το "επίπεδο άνεσης" προσαρμόζεται σε υψηλότερες εντάσεις ήχου. Έτσι μετά από παρατεταμένη ακρόαση, αυτό που ακούγεται "κανονικό" μπορεί στην πραγματικότητα να είναι δυνατό και επιβλαβές για την ακοή σας. Για την

προστασία σας, ρυθμίστε την ένταση σε ένα ασφαλές επίπεδο προτού προσαρμοστεί η ακοή σας, και μην την αλλάζετε.

#### **Για να ρυθμίσετε ένα ασφαλές επίπεδο έντασης:**

- Ορίστε τον έλεγχο της έντασης του ήχου σε χαμηλή ρύθμιση.
- Αυξάνετε αργά τον ήχο μέχρι να μπορείτε να ακούτε άνετα και καθαρά, χωρίς παραμόρφωση.

#### **Ακούτε για εύλογα χρονικά διαστήματα:**

- Η παρατεταμένη έκθεση στον ήχο, ακόμα και σε κανονικά “ασφαλή” επίπεδα, μπορεί να προκαλέσει επίσης απώλεια ακοής.
- Βεβαιωθείτε ότι χρησιμοποιείτε τον εξοπλισμό σας μέσα χωρίς υπερβολές και κάνετε τα απαραίτητα διαλείμματα.

#### **Βεβαιωθείτε ότι τηρείτε τις παρακάτω οδηγίες όταν χρησιμοποιείτε τα ακουστικά.**

- Ακούτε με λογική ένταση και για εύλογα χρονικά διαστήματα.
- Προσέχετε να μην προσαρμόζετε την ένταση όσο προσαρμόζεται η ακοή σας.
- Μην αυξάνετε την ένταση τόσο που να μην μπορείτε να ακούτε τι γίνεται γύρω σας.
- Πρέπει να προφυλάσσετε ή να διακόπτετε προσωρινά τη χρήση σε δυνητικά επικίνδυνες καταστάσεις. Μην χρησιμοποιείτε ακουστικά ενώ χειρίζεστε μηχανοκίνητο όχημα, κάνετε ποδήλατο, σκέιτμπορντ κ.λπ. γιατί ενδέχεται να προκληθεί τροχαίο ατύχημα, ενώ σε πολλές περιοχές είναι και παράνομο.

## Σημείωση

Οποιοσδήποτε αλλαγές ή τροποποιήσεις πραγματοποιηθούν στη συσκευή χωρίς τη ρητή έγκριση της Philips Consumer Electronics ενδέχεται να ακυρώσουν το δικαίωμα του χρήστη για λειτουργία της συσκευής.



Το παρόν προϊόν συμμορφώνεται με τις προδιαγραφές της Ευρωπαϊκής Κοινότητας για παρεμβολές ραδιοφωνικών σημάτων.



Το προϊόν είναι σχεδιασμένο και κατασκευασμένο από υψηλής ποιότητας υλικά και εξαρτήματα, τα οποία μπορούν να ανακυκλωθούν και να ξαναχρησιμοποιηθούν.



Όταν ένα προϊόν διαθέτει το σύμβολο ενός διαγραμμένου κάδου απορριμμάτων με ρόδες, το προϊόν αυτό καλύπτεται από την Ευρωπαϊκή Οδηγία 2002/96/EK.

Ενημερωθείτε σχετικά με το ανεξάρτητο τοπικό σύστημα συλλογής ηλεκτρικών και ηλεκτρονικών προϊόντων.

Μην παραβείτε τους τοπικούς κανονισμούς και μην απορρίψετε τα παλιά σας προϊόντα μαζί με τα υπόλοιπα οικιακά απορρίμματα. Η σωστή μέθοδος απόρριψης των παλιών σας προϊόντων συμβάλλει στην αποφυγή αρνητικών επιπτώσεων για το περιβάλλον και την ανθρώπινη υγεία.



Το προϊόν σας περιέχει μπαταρίες που καλύπτονται από την Ευρωπαϊκή Οδηγία 2006/66/EK, και δεν μπορούν να απορριφθούν μαζί με τα συνηθισμένα απορρίμματα του σπιτιού σας. Ενημερωθείτε σχετικά με την ισχύουσα τοπική νομοθεσία για τη χωριστή συλλογή μπαταριών καθώς η σωστή μέθοδος απόρριψης των μπαταριών συμβάλλει στην αποφυγή αρνητικών επιπτώσεων για το περιβάλλον και την ανθρώπινη υγεία.

### Πληροφορίες σχετικά με την προστασία του περιβάλλοντος

Κάθε περιττό στοιχείο συσκευασίας έχει παραληφθεί. Η συσκευασία έχει γίνει έτσι ώστε να είναι εύκολος ο διαχωρισμός σε τρία υλικά: χαρτόνι (κουτί), αφρώδες πολυστυρένιο (υλικό προστασίας από χτυπήματα) και πολυαιθυλένιο (σακουλάκια, προστατευτικό αφρώδες φύλλο).

Το σύστημα αποτελείται από υλικά που μπορούν να ανακυκλωθούν και να επαναχρησιμοποιηθούν εάν αποσυναρμολογηθεί από μια ειδικευμένη εταιρεία. Τηρείτε τους τοπικούς κανονισμούς σχετικά με την απόρριψη υλικών συσκευασίας, άδειων μπαταριών ή παλιού εξοπλισμού.

### Ανακοίνωση περί πνευματικών δικαιωμάτων



Το παρόν προϊόν ενσωματώνει τεχνολογία προστασίας κατά της αντιγραφής που προστατεύεται από ευρεσιτεχνίες στις Η.Π.Α. και άλλα δικαιώματα πνευματικής ιδιοκτησίας της Rovi Corporation. Απαγορεύεται η ανάδρομη συναρμολόγηση και η αποσυναρμολόγηση.

### Ανακοίνωση περί των εμπορικών σημάτων



Οι ονομασίες "Made for iPod", "Made for iPhone" και "Made for iPad" σημαίνουν ότι το ηλεκτρονικό εξάρτημα έχει σχεδιαστεί ειδικά για σύνδεση σε iPod, iPhone και iPad αντίστοιχα, καθώς και ότι έχει πιστοποιηθεί από τον κατασκευαστή του ότι πληροί τα πρότυπα απόδοσης της Apple. Η Apple δεν φέρει καμία ευθύνη για τη λειτουργία της παρούσας συσκευής ή της συμμόρφωσής της προς τα πρότυπα ασφαλείας και τα κανονιστικά πρότυπα. Να σημειωθεί ότι η χρήση του εν λόγω αξεσουάρ με iPod, iPhone ή iPad ενδέχεται να επηρεάσει την ασύρματη απόδοση.

Οι ονομασίες iPod and iPhone είναι εμπορικά σήματα της Apple Inc., καταχωρημένα στις Η.Π.Α. και σε άλλες χώρες. Η ονομασία iPad είναι εμπορικό σήμα της Apple Inc.



Το HDMI, το λογότυπο HDMI και η επωνυμία High-Definition Multimedia Interface (Διασύνδεση πολυμέσων υψηλής ευκρίνειας) είναι εμπορικά σήματα ή σήματα κατατεθέντα της HDMI Licensing LLC στις ΗΠΑ και σε άλλες χώρες.



Η ονομασία 'DVD Video' αποτελεί εμπορικό σήμα της DVD Format/Logo Licensing Corporation.



Κατασκευάζεται κατόπιν αδείας από τη Dolby Laboratories. Η ονομασία 'Dolby' και το σύμβολο του διπλού D αποτελούν εμπορικά σήματα των εργαστηρίων Dolby Laboratories.

**ΠΛΗΡΟΦΟΡΙΕΣ ΓΙΑ ΤΟ ΒΙΝΤΕΟ DivX:** Το DivX® είναι ένα ψηφιακό φoρμά βίντεο που έχει κατασκευαστεί από την DivX, Inc. Η παρούσα συσκευή είναι επίσημη συσκευή DivX Certified για αναπαραγωγή βίντεο DivX. Επισκεφθείτε τη διεύθυνση [www.divx.com](http://www.divx.com) για περισσότερες πληροφορίες και εργαλεία λογισμικού για μετατροπή των αρχείων σας σε βίντεο DivX.

**ΠΛΗΡΟΦΟΡΙΕΣ ΓΙΑ ΤΟ DivX VIDEO-ON-DEMAND:** Αυτή η συσκευή DivX Certified® πρέπει να καταχωρηθεί για να είναι δυνατή η αναπαραγωγή περιεχομένου DivX Video-on-demand (VOD). Για να δημιουργήσετε τον κωδικό εγγραφής, εντοπίστε την ενότητα DivX VOD στο μενού ρύθμισης της συσκευής. Μεταβείτε στη διεύθυνση [vod.divx.com](http://vod.divx.com) με αυτόν τον κωδικό για να ολοκληρώσετε τη διαδικασία εγγραφής και να μάθετε περισσότερα για το DivX VOD. Οι ονομασίες DivX®, DivX Certified® και τα σχετικά λογότυπα αποτελούν σήματα κατατεθέντα της DivX, Inc. και χρησιμοποιούνται κατόπιν αδειας.

**Η συσκευή περιλαμβάνει την παρακάτω ετικέτα:**



#### Σημείωση

- Η πινακίδα του τύπου βρίσκεται στο κάτω μέρος της συσκευής.

## 2 Το DVD Micro Theater

Συγχαρητήρια για την αγορά σας και καλωσορίσατε στη Philips! Για να επωφεληθείτε πλήρως από την υποστήριξη που προσφέρει η Philips, καταχωρήστε το προϊόν σας στη διεύθυνση [www.philips.com/welcome](http://www.philips.com/welcome).

### Εισαγωγή

Με αυτή τη μονάδα, μπορείτε:

- να παρακολουθείτε βίντεο από δίσκους DVD/VCD/SVCD ή από συσκευές αποθήκευσης USB
- να απολαμβάνετε ήχο από δίσκους, iPod/iPhone/iPad ή συσκευές αποθήκευσης USB
- να προβάλλετε φωτογραφίες από δίσκους ή συσκευές αποθήκευσης USB
- Ακρόαση ραδιοφώνου FM

Μπορείτε να εμπλουτίσετε την έξοδο ήχου με τα παρακάτω εφέ ήχου:

- Βελτίωση μπάσων/πρίμων
- Αυτόματος έλεγχος έντασης ήχου (LOUDNESS)

Η μονάδα υποστηρίζει τα παρακάτω μορμά μέσων/δίσκων:



Μπορείτε να πραγματοποιήσετε αναπαραγωγή δίσκων DVD με τον παρακάτω κωδικό περιοχής:

Κωδικός περιοχής για DVD Χώρες



Ευρώπη

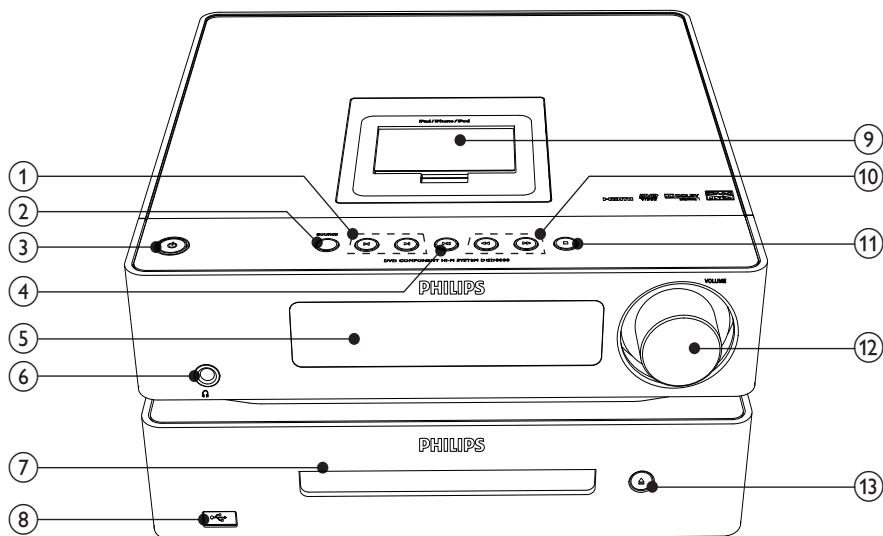
### Περιεχόμενα συσκευασίας

Ελέγξτε και αναγνωρίστε τα περιεχόμενα της συσκευασίας:

- Κύρια μονάδα (μονάδα DVD + ενισχυτής)
- 2 ηχεία
- 2 x καλώδια ηχείων (3 μ.)
- Τηλεχειριστήριο με μπαταρίες
- Καλώδιο εικόνας σύνθετου σήματος (κίτρινο)
- Καλώδιο ήχου σύνθετου σήματος (κόκκινο/κίτρινο, 1,5 μ.)
- Καλώδιο MP3 link (60 χιλ.)
- Καλώδιο τροφοδοσίας
- Ενσύρματη κεραία FM
- Εγχειρίδιο χρήσης(CD-ROM)



## Επισκόπηση της κύριας μονάδας



### ① ⏮⏭

- Μετάβαση στο προηγούμενο/επόμενο κομμάτι, τίτλο ή κεφάλαιο.
- Επιλογή προεπιλεγμένου ραδιοφωνικού σταθμού.

### ② SOURCE

- Επιλογή πηγής.

### ③ ⏻

- Ενεργοποίηση ή απενεργοποίηση της μονάδας.

### ④ ▶⏪

- Έναρξη ή προσωρινή διακοπή της αναπαραγωγής.

### ⑤ Πίνακας ενδείξεων

- Εμφάνιση τρέχουσας κατάστασης

### ⑥ 📶

- Υποδοχή ακουστικών.

### ⑦ Μονάδα δίσκου

### ⑧ 🔌

- Υποδοχή USB.

### ⑨ Βάση για iPod/iPhone/iPad

### ⑩ ⏮⏭

- Αναζήτηση μέσα σε κομμάτι ή δίσκο.
- Για τα μενού, πλοήγηση αριστερά/δεξιά.
- Συντονισμός σε ραδιοφωνικό σταθμό.
- Περιστροφή εικόνας.

### ⑪ ■

- Διακοπή αναπαραγωγής ή διαγραφή προγράμματος.

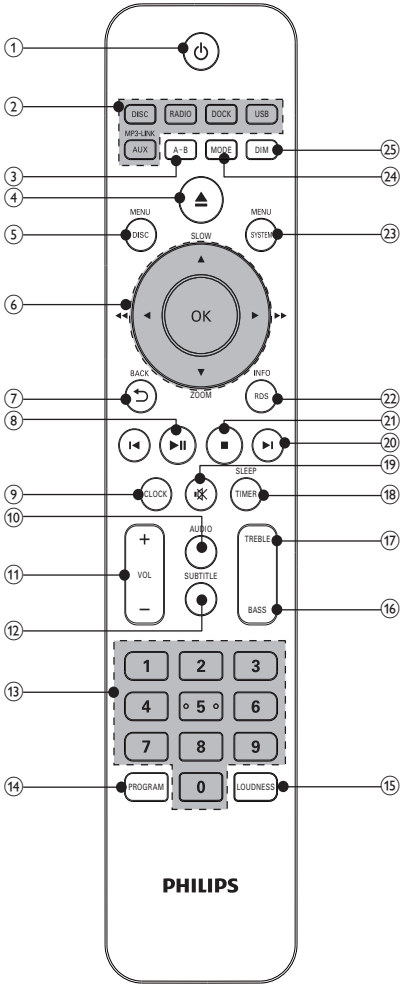
### ⑫ VOLUME

- Προσαρμογή έντασης.
- Ρύθμιση ώρας.

### ⑬ ▲




- Άνοιγμα ή κλείσιμο του διαμερίσματος δίσκου.

# Επισκόπηση του τηλεχειριστηρίου



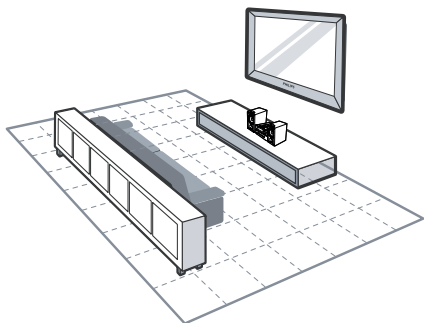
- ①
  - Ενεργοποίηση ή απενεργοποίηση της μονάδας.
- ② Πλήκτρα επιλογής πηγής
  - Επιλογή πηγής.

- ③ **A-B**
  - Επανάληψη μιας συγκεκριμένης ενότητας μέσα σε ένα κομμάτι/ κεφάλαιο.
- ④
  - Άνοιγμα ή κλείσιμο του διαμερίσματος δίσκου.
- ⑤ **DISC MENU**
  - Για δίσκους βίντεο: πρόσβαση ή έξοδος από το μενού δίσκου.
  - Για δίσκους βίντεο με έλεγχο αναπαραγωγής (PBC): ενεργοποίηση/απενεργοποίηση PBC.
- ⑥ **Πλήκτρα πλοήγησης**  
**▲ SLOW/ ▼ ZOOM**
  - Για τα μενού: πλοήγηση πάνω/ κάτω.
  - Αναστροφή εικόνας.
  - (**▲ SLOW**) Για βίντεο: επιλογή μετάβασης προς τα πίσω σε αργή κίνηση.
  - (**▲ ▼ ZOOM**) Για βίντεο: (παρεταταμένο πάτημα) μεγέθυνση/σμίκρυνση, (στιγμιαίο πάτημα) επιλογή μετάβασης προς τα εμπρός σε αργή κίνηση. (
  - Αναζήτηση μέσα σε κομμάτι ή δίσκο.
  - Για τα μενού, πλοήγηση αριστερά/ δεξιά.
  - Συντονισμός σε ραδιοφωνικό σταθμό.
  - Περιστροφή εικόνας.
  - OK**
  - Επιβεβαίωση επιλογής.
  - Εναλλαγή μεταξύ στερεοφωνικής και μονοφωνικής μετάδοσης FM.
- ⑦ **BACK**
  - Επιστροφή στο προηγούμενο μενού.
- ⑧
  - Έναρξη ή προσωρινή διακοπή της αναπαραγωγής.

- 9 **CLOCK**
  - Ρύθμιση ρολογιού.
  - Προβολή του ρολογιού.
- 10 **AUDIO**
  - Για VCD, επιλέξτε στερεοφωνικό, μονοφωνικό αριστερό ή μονοφωνικό δεξιό κανάλι.
  - Για βίντεο DVD/DivX, επιλέξτε μια γλώσσα ήχου.
- 11 **VOL +/-**
  - Προσαρμογή έντασης.
  - Ρύθμιση ώρας.
  - Ρύθμιση του επιπέδου μπάσων/πρίμων
- 12 **SUBTITLE**
  - Επιλογή γλώσσας υπότιτλων.
- 13 **Αριθμητικό πληκτρολόγιο**
  - Επιλογή τίτλου/κεφαλαίου/κομματιού.
- 14 **PROGRAM**
  - Προγραμματισμός ραδιοφωνικών σταθμών.
- 15 **LOUDNESS**
  - Ενεργοποίηση ή απενεργοποίηση του ελέγχου έντασης ήχου.
- 16 **BASS**
  - Ενεργοποίηση ρύθμισης μπάσων.
- 17 **TREBLE**
  - Ενεργοποίηση ρύθμισης πρίμων.
- 18 **SLEEP/TIMER**
  - Ρύθμιση χρονοδιακόπτη διακοπής λειτουργίας.
  - Ρύθμιση αφύπνισης.
- 19 
  - Σίγαση ή επαναφορά της έντασης.
- 20 
  - Μετάβαση στο προηγούμενο/επόμενο κομμάτι.
  - Μετάβαση στον προηγούμενο/επόμενο τίτλο ή κεφάλαιο.
- Επιλογή προεπιλεγμένου ραδιοφωνικού σταθμού.
- 21 
  - Διακοπή αναπαραγωγής.
  - Διαγραφή προγράμματος.
- 22 **INFO/RDS**
  - Εμφάνιση πληροφοριών αναπαραγωγής σε μια συνδεδεμένη τηλεόραση.
  - Για επιλεγμένους ραδιοφωνικούς σταθμούς FM: εμφάνιση πληροφοριών RDS.
  - Συγχρονισμός ρολογιού με RDS.
- 23 **SYSTEM MENU**
  - Πρόσβαση ή έξοδος από το μενού ρύθμισης συστήματος.
- 24 **MODE**
  - Ενεργοποίηση λειτουργιών επανάληψης/τυχαίας αναπαραγωγής.
- 25 **DIM**
  - Επιλογή επιπέδου φωτεινότητας για την οθόνη ενδείξεων.
  - (Με παρατεταμένο πάτημα) ενεργοποίηση ή απενεργοποίηση της φωτεινής ένδειξης LED στο κάτω μέρος της μονάδας και στο κουμπί ρύθμισης έντασης.

# 3 Σύνδεση

## Τοποθέτηση της μονάδας



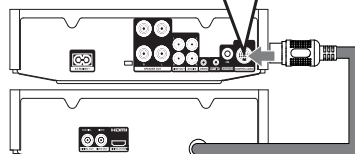
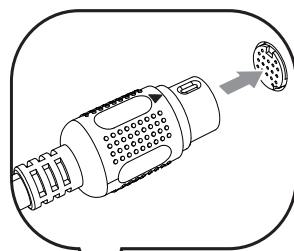
- 1 Τοποθετήστε τη μονάδα κοντά στην τηλεόραση.
- 2 Τοποθετήστε τα αριστερά και τα δεξιά ηχεία σε ίση απόσταση από την τηλεόραση και σε γωνία περίπου 45 μοιρών σε σχέση με τη θέση ακρόασης.

### Σημείωση

- Προς αποφυγή μαγνητικών παρεμβολών ή ανεπιθύμητου θορύβου, μην τοποθετείτε ποτέ το σύστημα και τα ηχεία πολύ κοντά σε συσκευές που εκπέμπουν ακτινοβολία.
- Τοποθετήστε τη μονάδα στο πάνω μέρος ενός τραπέζιου ή αναρτήστε την στον τοίχο.
- Μην τοποθετείτε ποτέ τη μονάδα σε περικλειστό χώρο.
- Τοποθετήστε αυτή τη μονάδα κοντά στην πρίζα AC και σε τέτοια θέση ώστε η πρόσβαση στο βύσμα τροφοδοσίας AC να είναι εύκολη.

## Σύνδεση καλωδίου ελέγχου

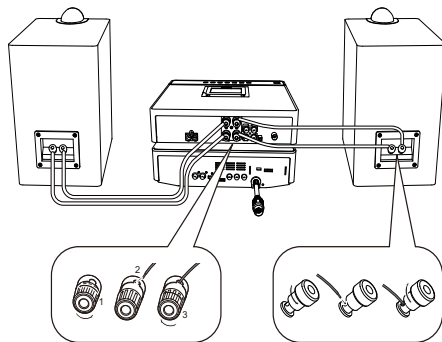
- Συνδέστε το φισ του καλωδίου ελέγχου από το πίσω μέρος της μονάδας DVD στην υποδοχή **ΚΑΛΩΔΙΟ ΕΛΕΓΧΟΥ** που βρίσκεται στο πίσω μέρος του ενισχυτή.



## Σύνδεση ηχείων

### Σημείωση

- Εισαγάγετε μέχρι το τέρμα της υποδοχής το γυμνό τμήμα κάθε καλωδίου ηχείου.
- Για βέλτιστο ήχο, χρησιμοποιείτε μόνο τα παρεχόμενα ηχεία.
- Συνδέετε μόνο ηχεία με σύνθετη αντίσταση ίδια ή μεγαλύτερη από αυτή των παρεχόμενων ηχείων.
- Η υποδοχή **DEMO** υπάρχει μόνο στη μονάδα επίδειξης, που δεν περιλαμβάνεται στο σύστημα. Μην επιχειρήσετε να συνδέσετε καμία άλλη συσκευή στο σύστημα, μέσω αυτής της υποδοχής.



Για την κύρια μονάδα:

- 1 Ξεβιδώστε τις υποδοχές ηχείων.

- 2 Εισαγάγετε πλήρως το κόκκινο άκρο του καλωδίου ηχείου στην αριστερή κόκκινη (+) υποδοχή.
- 3 Βιδώστε την αριστερή κόκκινη (+) υποδοχή για να ασφαλίσετε το καλώδιο.
- 4 Εισαγάγετε πλήρως το ασημί άκρο του καλωδίου ηχείου στην αριστερή μαύρη (-) υποδοχή.
- 5 Βιδώστε την αριστερή μαύρη (-) υποδοχή για να ασφαλίσετε το καλώδιο.
- 6 Επαναλάβετε τα βήματα 2-5 για να εισαγάγετε και τα υπόλοιπα καλώδια στις σωστές υποδοχές.

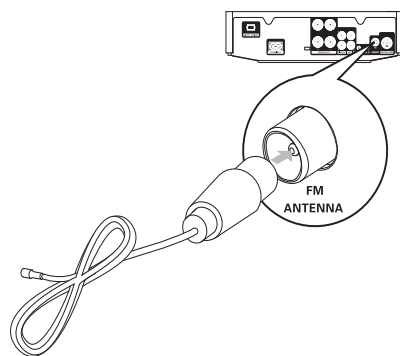
#### Για τα ηχεία:

- 1 Ξεβιδώστε τις υποδοχές ηχείων.
- 2 Για το αριστερό ηχείο, αναγνωρίστε το καλώδιο ηχείου που είναι συνδεδεμένο στις αριστερές υποδοχές της κύριας μονάδας.
- 3 Εισαγάγετε πλήρως το κόκκινο άκρο του καλωδίου ηχείου στην κόκκινη (+) υποδοχή.
- 4 Βιδώστε την κόκκινη (+) υποδοχή για να ασφαλίσετε το καλώδιο.
- 5 Εισαγάγετε πλήρως το ασημί άκρο του καλωδίου ηχείου στη μαύρη (-) υποδοχή.
- 6 Βιδώστε τη μαύρη (-) υποδοχή για να ασφαλίσετε το καλώδιο.
- 7 Επαναλάβετε τα βήματα 2-6 για το δεξιό ηχείο.

## Σύνδεση κεραίας FM

### Συμβουλή

- Για βέλτιστη λήψη, προεκτείνετε πλήρως την κεραία και προσαρμόστε τη θέση της.
  - Για καλύτερη στερεοφωνική λήψη FM, συνδέστε μια εξωτερική κεραία FM στην υποδοχή **FM ANTENNA**.
  - Η μονάδα δεν υποστηρίζει ραδιοφωνική λήψη MW.
- Συνδέστε την παρεχόμενη ενσύρματη κεραία FM στην υποδοχή **FM ANTENNA** της μονάδας.

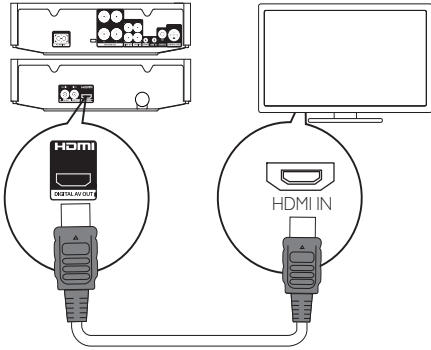


## Σύνδεση καλωδίων βίντεο/ήχου

Επιλέξτε τη βέλτιστη σύνδεση βίντεο που υποστηρίζει η τηλεόραση.

- **Επιλογή 1:** Σύνδεση σε υποδοχή HDMI (για τηλεόραση HDMI, DVI ή συμβατή με HDCP).
- **Επιλογή 2:** Σύνδεση σε υποδοχή εικόνας σύνθετου σήματος (για τυπική τηλεόραση).

## Επιλογή 1: Σύνδεση σε υποδοχή HDMI



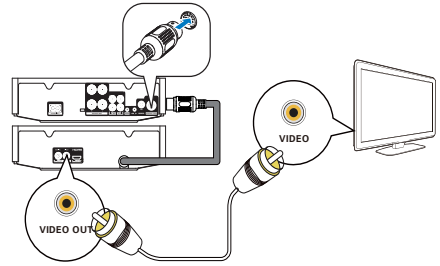
- 1 Συνδέστε ένα καλώδιο HDMI (δεν παρέχεται):
  - στην υποδοχή **HDMI (ΨΗΦΙΑΚΗ ΕΞΟΔΟΣ AV)** αυτού του προϊόντος.
  - στην υποδοχή εισόδου HDMI της τηλεόρασης.



### Συμβουλή

- Εάν η τηλεόραση διαθέτει μόνο υποδοχή DVI, πραγματοποιήστε σύνδεση μέσω ενός προσαρμογέα HDMI/DVI. Συνδέστε ένα καλώδιο ήχου για έξοδο ήχου.
- Εάν το προϊόν συνδέεται σε τηλεόραση συμβατή με 1080p ή 1080p/24Hz, η Philips συνιστά καλώδιο HDMI κατηγορίας 2, γνωστό επίσης και ως καλώδιο HDMI υψηλής ταχύτητας, για βέλτιστη έξοδο εικόνας και ήχου.
- Αυτός ο τύπος σύνδεσης παρέχει βέλτιστη ποιότητα εικόνας.

## Επιλογή 2: Σύνδεση σε υποδοχή εικόνας σύνθετου σήματος



- 1 Συνδέστε ένα καλώδιο εικόνας σύνθετου σήματος:
  - στην υποδοχή **VIDEO (VIDEO OUT)** αυτής της μονάδας.
  - στην υποδοχή εισόδου VIDEO της τηλεόρασης.
- 2 Συνδέστε τα καλώδια ήχου:
  - στις υποδοχές **LINE OUT-L/R** αυτής της μονάδας.
  - στις υποδοχές εισόδου AUDIO της τηλεόρασης.



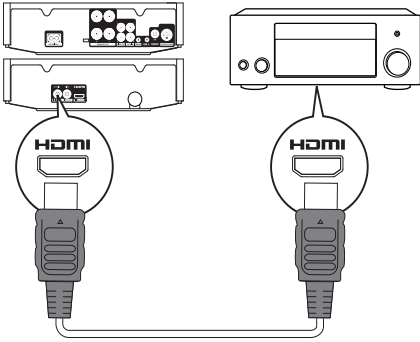
### Συμβουλή

- Η υποδοχή εισόδου βίντεο στην τηλεόραση ενδέχεται να φέρει την ένδειξη A/V IN, VIDEO IN, COMPOSITE ή BASEBAND.

## Δρομολόγηση ήχου σε άλλες συσκευές

Μπορείτε να δρομολογήσετε τον ήχο από αυτό το προϊόν σε άλλες συσκευές.

## Σύνδεση σε δέκτη/ενισχυτή AV συμβατού με HDMI



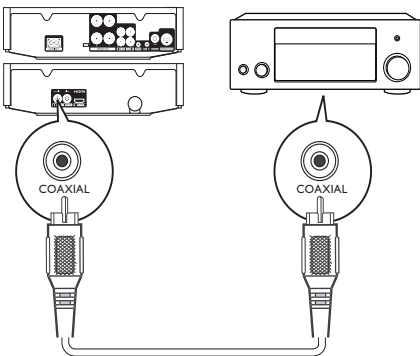
- 1 Συνδέστε ένα καλώδιο HDMI (δεν παρέχεται):
  - στην υποδοχή **HDMI (ΨΗΦΙΑΚΗ ΕΞΟΔΟΣ AV)** αυτής της μονάδας.
  - στην υποδοχή εισόδου HDMI της συσκευής.



### Συμβουλή

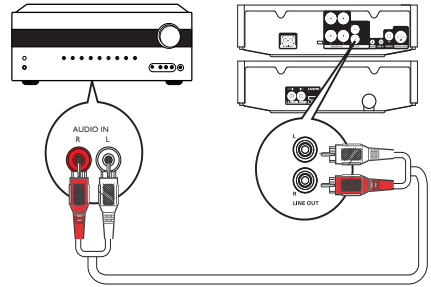
- Η σύνδεση HDMI παρέχει βέλτιστη ποιότητα ήχου.

## Σύνδεση σε ψηφιακό ενισχυτή/δέκτη AV



- 1 Συνδέστε ένα ομοαξονικό καλώδιο (δεν παρέχεται):
  - στην υποδοχή **COAXIAL (DIGITAL OUT)** αυτής της μονάδας.
  - στην υποδοχή εισόδου COAXIAL/DIGITAL της συσκευής.

## Σύνδεση αναλογικού στερεοφωνικού συστήματος

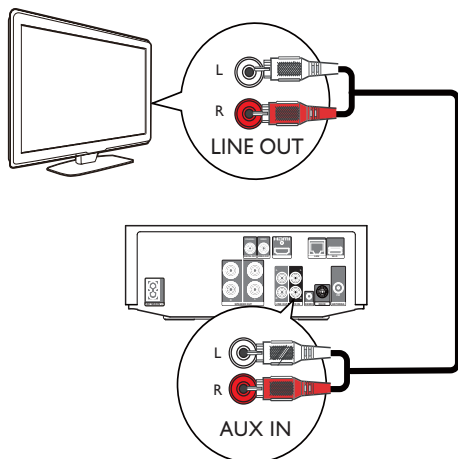


- 1 Συνδέστε τα καλώδια ήχου:
  - στις υποδοχές **LINE OUT-L/R** αυτής της μονάδας.
  - στις υποδοχές εισόδου AUDIO της συσκευής.

## Δρομολόγηση ήχου από άλλες συσκευές

### Δρομολόγηση ήχου από την τηλεόραση ή άλλες συσκευές

Χρησιμοποιήστε το προϊόν για αναπαραγωγή ήχου από την τηλεόραση ή άλλη συσκευή, όπως ένα κουτί σύνδεσης καλωδιακής.

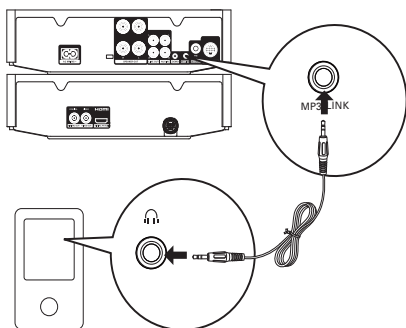


#### Συμβουλή

- Πατήστε **MP3 LINK/AUX** για επιλογή της εξόδου ήχου της σύνδεσής σας.

### Ακρόαση από audio player

Μπορείτε να ακούσετε μουσική από ένα audio player μέσω της μονάδας.



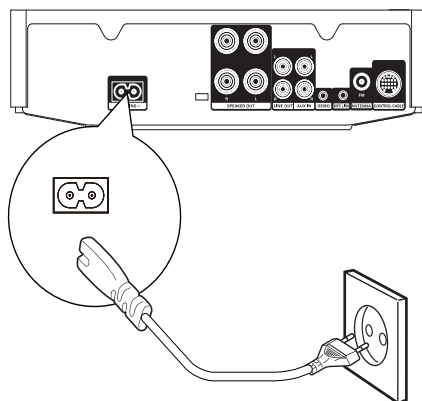
- Συνδέστε το παρεχόμενο καλώδιο MP3 Link στην υποδοχή **MP3 LINK** και στην υποδοχή ακουστικών του audio player.



#### Συμβουλή

- Πατήστε **MP3 LINK/AUX** για επιλογή της εξόδου ήχου της σύνδεσής σας.

## Σύνδεση στο ρεύμα



#### Προσοχή

- Κίνδυνος φθοράς του προϊόντος! Βεβαιωθείτε ότι η τάση παροχής ρεύματος αντιστοιχεί στην τάση που εμφανίζεται τυπωμένη στην πίσω πλευρά ή στο κάτω μέρος της μονάδας.
- Προτού συνδέσετε το καλώδιο ρεύματος AC, βεβαιωθείτε ότι έχετε ολοκληρώσει όλες τις άλλες συνδέσεις.

- Συνδέστε το καλώδιο τροφοδοσίας AC
  - στην υποδοχή **AC MAINS~** της μονάδας.
  - στην πρίζα.



# 4 Ξεκινήστε

## Προσοχή

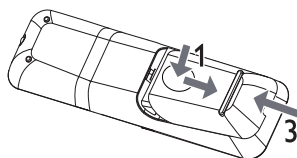
- Η χρήση διαφορετικών χειριστηρίων ή προσαρμογών ή η εφαρμογή διαδικασιών διαφορετικών από αυτές που υποδεικνύονται στο παρόν εγχειρίδιο μπορεί να προκαλέσει επικίνδυνη έκθεση σε ακτινοβολία ή άλλες μη ασφαλείς λειτουργίες.

Ακολουθείτε πάντα τις οδηγίες στο παρόν κεφάλαιο με τη σειρά που αναφέρονται. Εάν επικοινωνήσετε με τη Philips, θα σας ζητηθούν ο αριθμός μοντέλου και σειράς της συσκευής. Ο αριθμός μοντέλου και ο αριθμός σειράς βρίσκονται στο πίσω μέρος της συσκευής. Σημειώστε τους αριθμούς εδώ: Αριθμός μοντέλου

Αριθμός σειράς

## Προετοιμασία τηλεχειριστηρίου

- 1 Πιέστε και σπρώξτε τη θήκη μπαταριών για να την ανοίξετε (δείτε το "1" στην εικόνα).
- 2 Τοποθετήστε δύο μπαταρίες AAA με σωστή πολικότητα (+/-), όπως υποδεικνύεται.
- 3 Σπρώξτε και σύρετε προς τα πίσω τη θήκη μπαταριών (δείτε το "3" στην εικόνα).



## Σημείωση

- Οι μπαταρίες δεν πρέπει να εκτίθενται σε υπερβολική θερμότητα, όπως ήλιο, φωτιά και παρόμοια.
- Εάν δεν πρόκειται να χρησιμοποιήσετε το τηλεχειριστήριο για πολύ καιρό, αφαιρέστε τις μπαταρίες.
- Μην συνδυάζετε μπαταρίες διαφορετικού τύπου (παλιές με καινούργιες ή μπαταρίες άνθρακα με αλκαλικές κ.λπ.).
- Οι μπαταρίες περιέχουν χημικές ουσίες, κατά συνέπεια πρέπει να απορρίπτονται σωστά.

## Ενεργοποίηση

- 1 Πατήστε το  $\Phi$ .  
↳ Η μονάδα μεταβαίνει στην τελευταία επιλεγμένη πηγή.

## Μετάβαση σε λειτουργία αναμονής

- 1 Πατήστε παρατεταμένα το  $\Phi$  για περισσότερα από 3 δευτερόλεπτα, για μετάβαση στη λειτουργία αναμονής Eco Power:  
↳ Ο οπίσθιος φωτισμός της οθόνης ενδείξεων θα σβήσει.  
↳ Ανάβει η κόκκινη ένδειξη Eco Power.

## Για μετάβαση της μονάδας σε λειτουργία αναμονής:

- 1 Στη λειτουργία αναμονής Eco Power, πατήστε παρατεταμένα το  $\Phi$  για περισσότερα από 3 δευτερόλεπτα.  
↳ Στην οθόνη ενδείξεων εμφανίζεται το ρολόι (εάν έχει ρυθμιστεί).  
↳ Σβήνει η κόκκινη ένδειξη Eco Power.

## Ρύθμιση ρολογιού

- 1 Στη λειτουργία αναμονής, πατήστε παρατεταμένα το **CLOCK** για περισσότερα από 3 δευτερόλεπτα, για να ενεργοποιήσετε τη λειτουργία ρύθμισης ρολογιού.  
↳ Εμφανίζεται στην οθόνη το **CLOCK SET** και στη συνέχεια η μορφή ώρας [**24H MODE**] (μορφή 24ωρου).
- 2 Πατήστε **VOL +/-** για να επιλέξετε [**24H MODE**] ή [**12H MODE**] (μορφή 12ωρου) και, στη συνέχεια, πατήστε **CLOCK** για επιβεβαίωση.  
↳ Τα ψηφία της ώρας αρχίζουν να αναβοσβήνουν.
- 3 Πατήστε **VOL +/-** για να ρυθμίσετε την ώρα.
- 4 Πατήστε **CLOCK** για επιβεβαίωση.  
↳ Τα ψηφία των λεπτών αρχίζουν να αναβοσβήνουν.
- 5 Πατήστε **VOL +/-** για να ρυθμίσετε τα λεπτά.
- 6 Πατήστε **CLOCK** για επιβεβαίωση.

## Προσαρμογή της φωτεινότητας στην οθόνη ενδείξεων.

- 1 Σε λειτουργία ενεργοποίησης ή αναμονής, πατήστε επανειλημμένα το **DIM**, για να επιλέξετε διαφορετικά επίπεδα φωτεινότητας.

## Ενεργοποίηση ή απενεργοποίηση φωτεινής ένδειξης LED

- 1 Σε λειτουργία ενεργοποίησης, κρατήστε πατημένο το **DIM**, για να ενεργοποιήσετε ή να απενεργοποιήσετε τη φωτεινή ένδειξη LED στο κάτω μέρος της μονάδας και στο κουμπί της έντασης ήχου.

## Αυτόματη απομνημόνευση ραδιοφωνικών σταθμών

Εάν δεν υπάρχουν απομνημονευμένοι ραδιοφωνικοί σταθμοί, η μονάδα μπορεί να απομνημονεύσει κάποιους αυτόματα.

- 1 Ενεργοποίηση της μονάδας.
- 2 Πατήστε **RADIO**.  
↳ Εμφανίζεται το [**AUTO INSTALL -- PRESS PLAY -- STOP CANCEL**] (πατήστε το **▶||**, για να ξεκινήσει η αυτόματη εγκατάσταση ή πατήστε το **■** για ακύρωση).
- 3 Πατήστε **▶||**.  
↳ Η μονάδα αποθηκεύει αυτόματα ραδιοφωνικούς σταθμούς με σήμα επαρκούς ισχύος.  
↳ Όταν αποθηκευθούν όλοι οι διαθέσιμοι ραδιοφωνικοί σταθμοί, μεταδίδεται αυτόματα ο πρώτος απομνημονευμένος ραδιοφωνικός σταθμός.

## Εύρεση του σωστού καναλιού προβολής

- 1 Πατήστε **ϕ** για ενεργοποίηση της μονάδας.
- 2 Πατήστε **DISC** για μετάβαση στη λειτουργία δίσκου.
- 3 Ενεργοποιήστε την τηλεόραση και μεταβείτε στο σωστό κανάλι εισόδου βίντεο με έναν από τους παρακάτω τρόπους:
  - Μεταβείτε στο κανάλι της τηλεόρασής σας με το μικρότερο αριθμό και, στη συνέχεια, πατήστε το κουμπί αλλαγής καναλιών προς τα κάτω μέχρι να εμφανιστεί η μπλε οθόνη.
  - Πατήστε επανειλημμένα το κουμπί πηγής στο τηλεχειριστήριο της τηλεόρασής σας.



## Συμβουλή

- Το κανάλι εισόδου βίντεο βρίσκεται ανάμεσα στα κανάλια με το μεγαλύτερο και το μικρότερο αριθμό και μπορεί να ονομάζεται FRONT, A/V IN, VIDEO κ.λπ. Ανατρέξτε στο εγχειρίδιο χρήσης της τηλεόρασης για οδηγίες σχετικά με την επιλογή της σωστής εισόδου βίντεο στην τηλεόραση.

## Επιλογή του σωστού συστήματος τηλεόρασης.

Αλλάξτε αυτή τη ρύθμιση μόνο εάν η εικόνα δεν εμφανίζεται σωστά. Από προεπιλογή, αυτή η ρύθμιση αντιστοιχεί στην πιο συνηθισμένη ρύθμιση για τις τηλεοράσεις στη χώρα σας.

- 1 Πατήστε το **SYSTEM MENU**.
- 2 Επιλέξτε **[Ρύθμ. βίντεο]**.
- 3 Επιλέξτε **[TV Type]** και πατήστε **▶▶**.
- 4 Επιλέξτε μια ρύθμιση και πατήστε **OK**.
  - **[NTSC]** -Για τηλεοράσεις με σύστημα χρωμάτων NTSC.
  - **[PAL]** -Για τηλεοράσεις με σύστημα χρωμάτων PAL.
  - **[Multi]** -Για τηλεόραση που είναι συμβατή τόσο με PAL όσο και με NTSC.
- 5 Για έξοδο από το μενού, πατήστε **SYSTEM MENU**.

## Αλλαγή γλώσσας μενού συστήματος

- 1 Πατήστε το **SYSTEM MENU**.
- 2 Επιλέξτε **[Γενική ρύθμιση]**.
- 3 Επιλέξτε **[Γλώσσα OSD]** και πατήστε **▶▶**.
- 4 Επιλέξτε μια ρύθμιση και πατήστε **OK**.
- 5 Για έξοδο από το μενού, πατήστε **SYSTEM MENU**.

# 5 Αναπαραγωγή

## ! Προσοχή

- Κίνδυνος βλάβης στη μονάδα! Ποτέ μην μετακινείτε τη μονάδα όταν βρίσκεται σε λειτουργία.

## Αναπαραγωγή δίσκου

### ! Προσοχή

- Μην κοιτάτε ποτέ απευθείας την ακτίνα μέσα στη μονάδα.
- Κίνδυνος φθοράς του προϊόντος! Μην πραγματοποιείτε ποτέ αναπαραγωγή δίσκων με εξαρτήματα όπως δακτύλιους σταθεροποίησης δίσκων και φύλλα προστασίας δίσκων.
- Μην τοποθετείτε κανένα άλλο αντικείμενο εκτός από δίσκους στη θήκη δίσκου.

- 1 Πατήστε **DISC** για επιλογή πηγής DISC.
- 2 Πατήστε **▲** στην οθόνη ενδείξεων.  
↳ Ανοίγει η θήκη του δίσκου.
- 3 Τοποθετήστε ένα δίσκο στη θήκη και πατήστε **▲**.  
↳ Βεβαιωθείτε ότι η ετικέτα είναι στραμμένη προς τα πάνω.
- 4 Η αναπαραγωγή ξεκινά αυτόματα.
  - Για διακοπή της αναπαραγωγής, πατήστε **■**.
  - Για προσωρινή διακοπή ή συνέχιση της αναπαραγωγής, πατήστε **▶||**.
  - Για μετάβαση στον προηγούμενο/επόμενο τίτλο/κεφάλαιο/κομμάτι, πατήστε **◀▶**.

Εάν η αναπαραγωγή δεν ξεκινήσει αυτόματα:

- 1 Επιλέξτε ένα τίτλο/κεφάλαιο/κομμάτι και πατήστε **▶||**.

## \* Συμβουλή

- Για αναπαραγωγή ενός κλειδωμένου DVD, εισαγάγετε τον εξαψήφιο κωδικό πρόσβασης γονικού ελέγχου.

## Χρήση του μενού δίσκου

Όταν τοποθετείτε ένα δίσκο DVD/(S)VCD, ενδέχεται να εμφανιστεί ένα μενού στην οθόνη της τηλεόρασης.

Για μη αυτόματη πρόσβαση ή έξοδο από το μενού:

- 1 Πατήστε **DISC MENU**.

Για VCD με δυνατότητα ελέγχου αναπαραγωγής (PBC) (μόνο έκδοση 2.0): Η λειτουργία PBC επιτρέπει την αναπαραγωγή VCD με διαδραστικό τρόπο σύμφωνα με την οθόνη μενού.

- 1 Κατά τη διάρκεια της αναπαραγωγής, πατήστε **DISC MENU**, για να ενεργοποιήσετε/απενεργοποιήσετε τον έλεγχο αναπαραγωγής.
  - ↳ Όταν ενεργοποιείται η λειτουργία PBC, εμφανίζεται η οθόνη μενού.
  - ↳ Όταν απενεργοποιείται η λειτουργία PBC, συνεχίζεται η κανονική λειτουργία αναπαραγωγής.

## Επιλογή ομιλούμενης γλώσσας

Μπορείτε να επιλέξετε ομιλούμενη γλώσσα για DVD ή βίντεο DivX (Ultra).

- 1 Κατά τη διάρκεια της αναπαραγωγής δίσκου, πατήστε **AUDIO**.
  - ↳ Εμφανίζονται οι επιλογές γλώσσας. Εάν τα επιλεγμένα κανάλια ήχου δεν είναι διαθέσιμα, χρησιμοποιείται το προεπιλεγμένο κανάλι ήχου του δίσκου.

## ☰ Σημείωση

- Για κάποιους δίσκους DVD, η γλώσσα μπορεί να αλλάξει μόνο μέσα από το μενού του δίσκου. Πατήστε **DISC MENU** για πρόσβαση στο μενού.

## Επιλογή γλώσσας υπότιτλων

Μπορείτε να επιλέξετε γλώσσα υπότιτλων για DVD ή βίντεο DivX (Ultra).

- 1 Κατά τη διάρκεια της αναπαραγωγής, πατήστε **SUBTITLE** επανειλημμένα.

### Σημείωση

- Για κάποιους δίσκους DVD, η γλώσσα μπορεί να αλλάξει μόνο μέσα από το μενού του δίσκου. Πατήστε **DISC MENU** για πρόσβαση στο μενού.

## Αναπαραγωγή από USB ή εγγεγραμμένους δίσκους

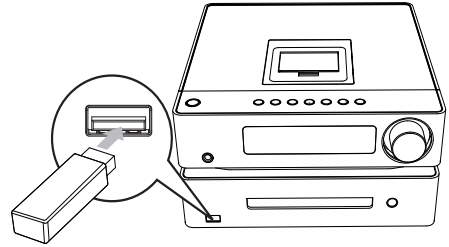
Μπορείτε να πραγματοποιήσετε αναπαραγωγή αρχείων DivX (Ultra)/MP3/WMA/JPEG εικόνων που έχετε αντιγράψει σε CD-R/RW, σε εγγράψιμο DVD ή συσκευή αποθήκευσης USB.

- 1 Επιλογή πηγής.
  - Για συσκευή αποθήκευσης USB, πατήστε το **USB**.
  - Για δίσκο, πατήστε το **DISC**.
- 2 Τοποθετήστε τη συσκευή αποθήκευσης USB ή το δίσκο.  
↳ Η αναπαραγωγή ξεκινά αυτόματα.

Για να επιλέξετε ένα συγκεκριμένο αρχείο για αναπαραγωγή,

- 1 Πατήστε το **■** για διακοπή της αναπαραγωγής.
- 2 Πατήστε **▲/▼** για να επιλέξετε φάκελο και, στη συνέχεια, πατήστε **OK** για επιβεβαίωση.
  - Για να επιστρέψετε στον κατάλογο ανώτερου επιπέδου, πατήστε το **▲/▼** για να επιλέξετε το **■** και κατόπιν πατήστε **OK**.
- 3 να πατήσετε **▲/▼** για να επιλέξετε ένα αρχείο από το φάκελο.
- 4 να πατήσετε **▶||** για έναρξη της αναπαραγωγής.

- Για προσωρινή διακοπή ή συνέχιση της αναπαραγωγής, πατήστε **▶||**.
- Για μετάβαση στο προηγούμενο/επόμενο αρχείο, πατήστε **◀||▶**.
- Για να αλλάξετε γλώσσα υπότιτλων κατά την αναπαραγωγή βίντεο DivX (Ultra), πατήστε το **SUBTITLE**.



### Σημείωση

- Μπορείτε να πραγματοποιήσετε μόνο αναπαραγωγή βίντεο DivX (Ultra) τα οποία έχετε ανοικιάσει ή αγοράσει χρησιμοποιώντας τον κωδικό εγγραφής DivX αυτής της μονάδας.
- Τα αρχεία υπότιτλων με τις ακόλουθες επεκτάσεις ονόματος αρχείου (.srt, .smi, .sub, .ssa, .ass) υποστηρίζονται αλλά δεν εμφανίζονται στο μενού πλοήγησης αρχείων.
- Το όνομα του αρχείου υπότιτλων πρέπει να είναι το ίδιο με το όνομα του αρχείου του βίντεο.

## Αναπαραγωγή slideshow με μουσική υπόκρουση

Η συσκευή αυτή έχει δυνατότητα ταυτόχρονης αναπαραγωγής αρχείων MP3/WMA και φωτογραφιών JPEG.

### Σημείωση

- Τα αρχεία MP3/WMA και JPEG πρέπει να είναι αποθηκευμένα στον ίδιο δίσκο ή την ίδια συσκευή αποθήκευσης USB.

- 1 Ξεκινήστε την αναπαραγωγή ενός αρχείου MP3/WMA.

- 2 Μεταβείτε στο φάκελο/άλμπουμ φωτογραφιών και πατήστε ►|| για να ξεκινήσει η αναπαραγωγή του slideshow.
- ↳ Το slideshow ξεκινά και θα συνεχίσει μέχρι το τέλος του φακέλου ή του άλμπουμ φωτογραφιών.
  - ↳ Η αναπαραγωγή του ήχου συνεχίζεται μέχρι το τελευταίο αρχείο.
    - Για επιστροφή στο μενού, πατήστε ↩ BACK.
    - Για διακοπή της παρουσίασης, πατήστε ■.

## Έλεγχος αναπαραγωγής

### Ενεργοποίηση επιλογών επανάλψης/τυχαίας αναπαραγωγής

- 1 Κατά τη διάρκεια της αναπαραγωγής, πατήστε επανειλημμένα **MODE** για να ενεργοποιήσετε μια επιλογή αναπαραγωγής.
- Για συνέχιση της κανονικής αναπαραγωγής, πατήστε επανειλημμένα **MODE** μέχρι να μην εμφανίζεται καμία επιλογή.

### Αναζήτηση προς τα εμπρός/πίσω.

- 1 Κατά τη διάρκεια της αναπαραγωγής βίντεο/ήχου, πατήστε επανειλημμένα ◀◀▶▶ για επιλογή της ταχύτητας αναζήτησης.
- Για συνέχιση της αναπαραγωγής σε κανονική ταχύτητα, πατήστε ►||.

## Συνέχιση της αναπαραγωγής βίντεο από το σημείο που σταμάτησε την τελευταία φορά

### Σημείωση

- Αυτό το χαρακτηριστικό είναι διαθέσιμο μόνο για αναπαραγωγή DVD/VCD.

- 1 Σε λειτουργία διακοπής και όταν δεν έχετε αφαιρέσει το δίσκο, πατήστε ►||.
- Για να ακυρώσετε τη λειτουργία συνέχισης και να διακόψετε πλήρως την αναπαραγωγή:**
- 1 Σε λειτουργία διακοπής, πατήστε ■.

## Επιλογές αναπαραγωγής

### Εμφάνιση πληροφοριών αναπαραγωγής

- 1 Κατά τη διάρκεια της αναπαραγωγής, πατήστε το **INFO/RDS** για εμφάνιση πληροφοριών σχετικά με την αναπαραγωγή στην τηλεόραση.

### Μεγέθυνση/σμίκρυνση εικόνας

- 1 Κατά τη διάρκεια αναπαραγωγής βίντεο, πατήστε παρατεταμένα το ▼ (**ZOOM**) για να μεγεθύνετε/να σμικρύνετε την εικόνα.
- Όταν η εικόνα βρίσκεται σε μεγέθυνση, μπορείτε να πατήσετε ◀/ ▶ για να μετακινηθείτε προς τα αριστερά/δεξιά της εικόνας.

### Αναπαραγωγή προς τα εμπρός σε αργή κίνηση

- 1 Κατά τη διάρκεια αναπαραγωγής βίντεο, πατήστε το ▼ για να επιλέξετε ταχύτητα αναπαραγωγής προς τα εμπρός.
- ↳ Πραγματοποιείται σίγαση του ήχου.

- Για συνέχιση της αναπαραγωγής σε κανονική ταχύτητα, πατήστε ►II.

---

## Αναπαραγωγή προς τα πίσω σε αργή κίνηση

- 1 Κατά τη διάρκεια αναπαραγωγής βίντεο, πατήστε το ▲ (SLOW), για να επιλέξετε ταχύτητα αναπαραγωγής προς τα πίσω.
  - ↳ Πραγματοποιείται σίγαση του ήχου.
- Για συνέχιση της αναπαραγωγής σε κανονική ταχύτητα, πατήστε ►II.

---

## Αλλαγή του καναλιού ήχου

### Σημείωση

- Αυτή η λειτουργία είναι διαθέσιμη μόνο για VCD και βίντεο DivX (Ultra).

- 1 Κατά τη διάρκεια της αναπαραγωγής, πατήστε επανειλημμένα **AUDIO** για να επιλέξετε ένα κανάλι ήχου που είναι διαθέσιμο στο δίσκο:
  - Mono left (Αριστερό μονοφωνικό)
  - Mono right (Δεξιό μονοφωνικό)
  - Στερεοφωνικό

---

## Επιλογές προβολής εικόνων

---

### Επιλογή λειτουργίας αναπαραγωγής slideshow

Μπορείτε να προβάλλετε εικόνες σε μορφή slideshow, σε διάφορες λειτουργίες αναπαραγωγής.

- 1 Πατήστε επανειλημμένα **MODE**.

---

### Περιστροφή εικόνας

- 1 Κατά τη διάρκεια της αναπαραγωγής, πατήστε το ◀/▶ για περιστροφή της εικόνας αριστερόστροφα/δεξιόστροφα.

# 6 Αναπαραγωγή iPod/iPhone/iPad

Μπορείτε να απολαύσετε ήχο από iPod/iPhone/iPad μέσω της μονάδας.

## Σημείωση

- Ο ήχος εξέρχεται μόνο από τα παρεχόμενα ηχεία.

## Συμβατότητα με iPod/iPhone/iPad

Η μονάδα υποστηρίζει τα ακόλουθα μοντέλα iPod, iPhone και iPad.

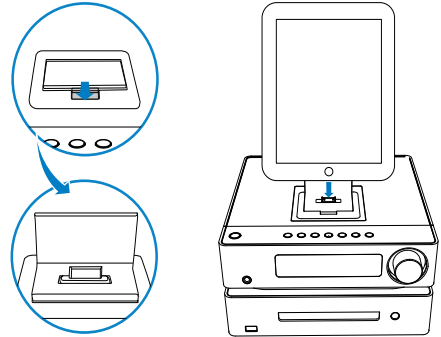
Ενδείκνυται για

- iPod mini
- iPod touch (1ης, 2ης, 3ης και 4ης γενιάς)
- iPod nano (1ης, 2ης, 3ης, 4ης, 5ης και 6ης γενιάς)
- iPod 4G
- iPod 5G
- iPod classic
- iPhone
- iPhone 3G
- iPhone 3GS.
- iPhone 4
- iPad

## Σημείωση

- Τα iPod με έγχρωμη οθόνη, iPod classic και iPhone με βίντεο δεν είναι συμβατά με τη φόρτιση από τη βάση.

## Τοποθέτηση iPod/iPhone/iPad



- 1 Ανασηκώστε τη βάση για iPod/iPhone/iPad στο επάνω μέρος μέχρι να ακούσετε ένα κλικ.
- 2 Τοποθετήστε το iPod/iPhone/iPad στη βάση.

## Αναπαραγωγή ήχου από iPod/iPhone/iPad

- 1 Βεβαιωθείτε ότι το iPod/iPhone/iPad έχει τοποθετηθεί σωστά.
- 2 Πατήστε **DOCK** για επιλογή πηγής iPod/iPhone/iPad.
- 3 Αναπαραγάγετε τα αρχεία ήχου στο iPod/iPhone/iPad.
  - Για προσωρινή διακοπή/συνέχιση αναπαραγωγής, πατήστε **▶||**.
  - Για μετάβαση σε ένα κομμάτι, πατήστε **◀▶**.
  - Για πλοήγηση στο μενού: πατήστε **↶ BACK** για πρόσβαση στο μενού, πατήστε **▲▼** για επιλογή ενός στοιχείου και, στη συνέχεια, πατήστε **OK** για επιβεβαίωση.



---

## Φόρτιση iPod/iPhone/iPad

Όταν η συσκευή είναι συνδεδεμένη στην πρίζα, το συνδεδεμένο iPod/iPhone/iPad αρχίζει να φορτίζει.

---

## Αφαίρεση του iPod/iPhone/iPad

- 1** Τραβήξτε το iPod/iPhone/iPad από τη βάση.
- 2** Πιέστε προς τα κάτω για απόκρυψη της βάσης.

# 7 Ακρόαση ραδιοφώνου

Η μονάδα μπορεί να αναζητά και να αποθηκεύει αυτόματα ραδιοφωνικούς σταθμούς (δείτε το “Ξεκινήστε” > “Αυτόματη απομνημόνευση ραδιοφωνικών σταθμών”). Μπορείτε επίσης να αναζητήσετε και να αποθηκεύσετε χειροκίνητα ραδιοφωνικούς σταθμούς.

## Συντονισμός σε ραδιοφωνικό σταθμό

- 1 Πατήστε **RADIO**.
- 2 Πατήστε και κρατήστε πατημένο το **◀◀** / **▶▶** για 2 δευτερόλεπτα τουλάχιστον.  
↳ Το ραδιόφωνο συντονίζεται αυτόματα σε ένα σταθμό με ισχυρό σήμα λήψης.
- 3 Επαναλάβετε το βήμα 2 για να συντονιστείτε σε περισσότερους σταθμούς.
  - Για να συντονιστείτε σε σταθμό με ασθενές σήμα λήψης, πατήστε επανειλημμένα **◀◀▶▶** μέχρι να εντοπίσετε βέλτιστη λήψη.



### Συμβουλή

- Η ένδειξη **[STEREO]** είναι η προεπιλεγμένη ρύθμιση για τη λειτουργία δέκτη.
- Στη λειτουργία δέκτη, μπορείτε να πατήσετε επανειλημμένα το **OK**, για εναλλαγή μεταξύ **[STEREO]** και **[MONO]**. Η μονάδα αποθηκεύει τη ρύθμισή σας, ακόμα και αν την απενεργοποιήσετε ή επιλέξετε άλλες πηγές.

## Αυτόματος προγραμματισμός ραδιοφωνικών σταθμών



### Σημείωση

- Μπορείτε να προγραμματίσετε μέχρι 20 προεπιλεγμένους ραδιοφωνικούς σταθμούς.

- 1 Πατήστε και κρατήστε πατημένο το **PROGRAM** για 2 δευτερόλεπτα για ενεργοποίηση του αυτόματου προγραμματισμού.
  - ↳ Η ένδειξη **[AUTO]** (αυτόματο) εμφανίζεται για λίγο.
  - ↳ Όλοι οι διαθέσιμοι σταθμοί προγραμματίζονται με σειρά ανάλογη με την ισχύ λήψης της ζώνης συχνότητας.
  - ↳ Ο πρώτος προγραμματισμένος ραδιοφωνικός σταθμός μεταδίδεται αυτόματα.

## Μη αυτόματος προγραμματισμός ραδιοφωνικών σταθμών



### Σημείωση

- Μπορείτε να προγραμματίσετε μέχρι 20 προεπιλεγμένους ραδιοφωνικούς σταθμούς.

- 1 Συντονισμός σε ραδιοφωνικό σταθμό.
- 2 Πατήστε **PROGRAM** για να ενεργοποιήσετε τον προγραμματισμό.
- 3 Πατήστε **◀▶** για να εκχωρήσετε έναν αριθμό από το 1 έως το 20 στο ραδιοφωνικό σταθμό και, στη συνέχεια, πατήστε **PROGRAM** για επιβεβαίωση.
  - ↳ Εμφανίζονται ο αριθμός προεπιλογής και η συχνότητα του προεπιλεγμένου σταθμού.

- 4 Επαναλάβετε τα προηγούμενα βήματα για να προγραμματίσετε άλλους σταθμούς.

#### Σημείωση

- Για να αντικαταστήσετε έναν προγραμματισμένο σταθμό, αποθηκεύστε έναν άλλο στη θέση του.

## Συντονισμός σε προεπιλεγμένο ραδιοφωνικό σταθμό

- 1 Πατήστε   για να επιλέξετε τον αριθμό προεπιλογής που θέλετε.

## Εμφάνιση πληροφοριών RDS

Το RDS (Radio Data System) είναι μια υπηρεσία που επιτρέπει στους ραδιοφωνικούς σταθμούς FM να μεταδίδουν επιπλέον πληροφορίες. Εάν συντονιστείτε σε ένα ραδιοφωνικό σταθμό RDS, θα εμφανιστεί ένα εικονίδιο RDS και το όνομα του σταθμού.

- 1 Συντονιστείτε σε ένα ραδιοφωνικό σταθμό RDS.
- 2 Πατήστε επανειλημμένα **INFO/RDS** για να μετακινηθείτε μεταξύ των παρακάτω πληροφοριών (εάν υπάρχουν):
  - ↳ Όνομα σταθμού
  - ↳ Τύπο προγράμματος, όπως **[NEWS]** (ειδήσεις), **[SPORT]** (αθλητικά), **[POP M]** (μουσική ποπ)...
  - ↳ Συχνότητα

#### Σημείωση

- Υπάρχουν ορισμοί τύπων προγραμμάτων RDS (βλ. 'Πληροφορίες προϊόντος' > 'Τύποι προγραμμάτων RDS').

## Συγχρονισμός ρολογιού με σταθμό RDS

Μπορείτε να συγχρονίσετε το ρολόι της συσκευής με ένα σταθμό RDS.

- 1 Συντονιστείτε σε ένα ραδιοφωνικό σταθμό RDS που μεταδίδει σήματα ώρας.
- 2 Πατήστε **INFO/RDS** για περισσότερο από 2 δευτερόλεπτα.
  - ↳ Εμφανίζεται το **[CT SYNC]** και η μονάδα διαβάζει αυτόματα την ώρα RDS.

#### Σημείωση

- Η ακρίβεια της μεταδιδόμενης ώρας εξαρτάται από το σταθμό RDS που μεταδίδει το σήμα ώρας.

## 8 Προσαρμογή ήχου

### Προσαρμογή επιπέδου έντασης

- 1 Κατά τη διάρκεια της αναπαραγωγής, πατήστε **VOL +/-** για να αυξήσετε/ μειώσετε την ένταση του ήχου.

### Επιλογή ηχητικού εφέ



#### Σημείωση

- Δεν μπορείτε να χρησιμοποιείτε περισσότερα ηχητικά εφέ ταυτόχρονα.

### Προσαρμογή του επιπέδου μπάσων

- 1 Κατά την αναπαραγωγή, πατήστε **BASS**, για να εισέλθετε στη ρύθμιση μπάσων.
- 2 Πατήστε το **VOL +/-**, για να ρυθμίσετε το επίπεδο των μπάσων.

### Προσαρμογή επιπέδου πρίμων

- 1 Κατά την αναπαραγωγή, πατήστε **TREBLE**, για να εισέλθετε στη ρύθμιση πρίμων.
- 2 Πατήστε το **VOL +/-**, για να ρυθμίσετε το επίπεδο των πρίμων.

### Επιλογή αυτόματου ελέγχου έντασης

Η λειτουργία έντασης δίνει τη δυνατότητα στο σύστημα να αυξάνει αυτόματα το ηχητικό εφέ μπάσων και πρίμων σε χαμηλή ένταση (όσο υψηλότερη η ένταση, τόσο μικρότερη η αύξηση των πρίμων και των μπάσων).

- 1 Κατά τη διάρκεια της αναπαραγωγής, πατήστε **LOUDNESS** για να ενεργοποιήσετε/απενεργοποιήσετε τον αυτόματο έλεγχο έντασης.

### Σίγαση ήχου

- 1 Κατά τη διάρκεια της αναπαραγωγής, πατήστε **M** για σίγαση/κατάργηση σίγασης του ήχου.

# 9 Προσαρμογή ρυθμίσεων

- 1 Πατήστε το **SYSTEM MENU**.
- 2 Επιλέξτε σελίδα ρύθμισης.
- 3 Ενεργοποιήστε μια επιλογή και πατήστε ►►.
- 4 Επιλέξτε μια ρύθμιση και πατήστε **OK**.
  - Για να επιστρέψετε στο προηγούμενο μενού, πατήστε ◀◀
  - Για έξοδο από το μενού, πατήστε **SYSTEM MENU**.

## Γενικές ρυθμίσεις

Στη σελίδα [**Γενική ρύθμιση**], μπορείτε να ρυθμίσετε τις παρακάτω επιλογές:

### [Disc Lock]

Ρυθμίζει τους περιορισμούς αναπαραγωγής για συγκεκριμένους δίσκους. Πριν ξεκινήσετε, τοποθετήστε το δίσκο στη θήκη δίσκου (είναι δυνατό το κλειδωμα έως 40 δίσκων).

- [**Lock**] – Περιορίζει την πρόσβαση στον τρέχοντα δίσκο. Χρειάζεται να εισαγάγετε έναν κωδικό πρόσβασης για να ξεκλειδώσετε το δίσκο και να πραγματοποιήσετε αναπαραγωγή του περιεχομένου του.
- [**Unlock**] – Πραγματοποιεί αναπαραγωγή όλων των δίσκων.



### Συμβουλή

- Για να ορίσετε ή να αλλάξετε κωδικό πρόσβασης, μεταβείτε στην επιλογή [**Preference Setup**] > [**Password**].

### [Display Dim]

Αλλαγή του επιπέδου φωτεινότητας της οθόνης ενδείξεων στη μονάδα.

- [**100%**] – Κανονική φωτεινότητα.
- [**70%**] – Μέτρια φωτεινότητα.
- [**40%**] – Ελάχιστη φωτεινότητα.

### [Γλώσσα OSD]

Επιλέξτε την προτιμώμενη γλώσσα για προβολή στην οθόνη.

### [Screen Saver]

Η προφύλαξη οθόνης προστατεύει την οθόνη της τηλεόρασης από φθορά εξαιτίας παρατεταμένης προβολής στατικής εικόνας.

- [**On**] - Ενεργοποιήστε την προφύλαξη οθόνης.
- [**Off**] - Απενεργοποιήστε την προφύλαξη οθόνης.

### [Sleep Timer]

Πραγματοποιεί αυτόματα μετάβαση σε λειτουργία αναμονής μετά από τον προκαθορισμένο χρόνο.

- [**15 mins**], [**30 mins**], [**45 mins**], [**60 mins**], [**90 mins**], [**120 mins**] – επιλέξτε το χρόνο αντίστροφης μέτρησης πριν το σύστημα να μεταβεί σε κατάσταση αναμονής.
- [**Off**] – απενεργοποίηση λειτουργίας απενεργοποίησης.

### [DivX(R) VOD Code]

Εμφανίζει τον κωδικό εγγραφής DivX®.



### Συμβουλή

- Πληκτρολογήστε αυτό τον κωδικό εγγραφής DivX κάθε φορά που ενοικιάζετε ή αγοράζετε βίντεο από τη διεύθυνση [www.divx.com/vod](http://www.divx.com/vod). Η αναπαραγωγή των βίντεο DivX που έχουν ενοικιαστεί ή αγοραστεί μέσω υπηρεσίας DivX® VOD (Βίντεο κατ' απαίτηση) είναι δυνατή μόνο στη συσκευή στην οποία έχουν εγγραφεί.

## Ρύθμιση ήχου

Στη σελίδα **[Ρύθμιση ήχου]**, μπορείτε να ρυθμίσετε τις παρακάτω επιλογές:

### [HDMI Audio]

Εάν συνδέσετε τη μονάδα και την τηλεόραση μέσω καλωδίου HDMI, επιλέξτε τη ρύθμιση εξόδου ήχου για αυτή τη σύνδεση.

- **[On]** – πραγματοποιείται έξοδος του ήχου μέσω της τηλεόρασης και της συσκευής. Εάν το φορμά ήχου στο δίσκο δεν υποστηρίζεται, θα πραγματοποιηθεί downmix του ήχου σε δύο κανάλια (γραμμική PCM).
- **[Off]** – απενεργοποιεί την έξοδο ήχου από την τηλεόραση. Πραγματοποιείται έξοδος του ήχου μόνο από τη συσκευή.

### [Audio Sync]

Κατά την αναπαραγωγή δίσκου βίντεο, ρυθμίστε τον προεπιλεγμένο χρόνο καθυστέρησης για την έξοδο ήχου.

- 1) Για να ξεκινήσετε, πατήστε **OK**.
- 2) Επιλέξτε καθυστέρηση ήχου ηχείων στο μενού και πατήστε **◀▶** για να ρυθμίσετε το χρόνο καθυστέρησης.
- 3) Πατήστε **OK** για επιβεβαίωση και έξοδο.

### [Νυκτερινή λειτουργία]

Μειώνει το επίπεδο των δυνατών ήχων και αυξάνει το επίπεδο των χαμηλών ήχων για να μπορείτε να παρακολουθείτε ταινίες DVD σε χαμηλή ένταση και να μην ενοχλείτε τους άλλους.

- **[Ενεργοποίηση]** – για ήσυχη προβολή τη νύχτα (μόνο για DVD).
- **[Απενεργοποίηση]** - απολαύστε περιβάλλοντα ήχο στο πλήρες δυναμικό του εύρος.

## Ρύθμιση βίντεο

Στη σελίδα **[Ρύθμιση βίντεο]**, μπορείτε να ρυθμίσετε τις παρακάτω επιλογές:

### [TV Type]

Αλλάξτε αυτή τη ρύθμιση μόνο εάν η εικόνα δεν εμφανίζεται σωστά. Από προεπιλογή, αυτή η ρύθμιση αντιστοιχεί στην πιο συνηθισμένη ρύθμιση για τις τηλεοράσεις στη χώρα σας.

- **[PAL]** - Για τηλεόραση συστήματος PAL.
- **[Multi]** - Για τηλεόραση που είναι συμβατή τόσο με PAL όσο και με NTSC.
- **[NTSC]** - Για τηλεόραση συστήματος NTSC.

### [Οθόνη τηλεόρασης]

Το τηλεοπτικό φορμά καθορίζει το λόγο διαστάσεων της οθόνης σύμφωνα με τον τύπο τηλεόρασης που έχετε συνδέσει.



4:3 Pan Scan (PS)

4:3 Letter Box (LB)

16:9 (Wide Screen)

- **[4:3 Pan Scan]** – Για τηλεόραση με οθόνη 4:3: προβολή κανονικού ύψους με περικοπή και στις δύο πλευρές.
- **[4:3 Letter Box]** – Για τηλεόραση με οθόνη 4:3: προβολή ευρείας οθόνης με μαύρες γραμμές στο πάνω και κάτω μέρος της οθόνης.
- **[16:9 Wide Screen]** – Για τηλεόραση ευρείας οθόνης: αναλογία καρτέ 16:9.

### [Ρυθμίσεις εικόνας]

Επιλογή προκαθορισμένου σετ ρυθμίσεων χρώματος εικόνας.

- **[Τυπικό]** – Ρύθμιση αρχικών χρωμάτων.
- **[Ζωντανό]** – Ρύθμιση έντονων χρωμάτων.
- **[Μοντέρνο]** - Ρύθμιση απαλών χρωμάτων.

- **[Προσωπικό]** – Διαμόρφωση της ρύθμισης χρωμάτων. Ορίστε το επίπεδο φωτεινότητας, αντίθεση, ευκρίνειας/απόχρωσης και κορεσμού χρωμάτων, και πατήστε **OK**.

### **[Ρύθμιση HDMI]**

Αν συνδέσετε τη συσκευή στην τηλεόραση μέσω καλωδίου HDMI, επιλέξτε τη βέλτιστη ρύθμιση βίντεο HDMI που υποστηρίζει η τηλεόρασή σας.

- **[HDMI Video]** – Επιλέξτε ανάλυση για τα βίντεο υψηλής ευκρίνειας.
- **[Μορφή ευρ. Οθ.]** – Επιλέξτε μορφή εμφάνισης για τα βίντεο ευρείας οθόνης.
- **[HDMI Deep Color]** – Δημιουργήστε ζωντανές εικόνες με περισσότερες λεπτομέρειες στα χρώματα, όταν το περιεχόμενο βίντεο έχει εγγραφεί σε Deep Color και η τηλεόραση υποστηρίζει αυτήν τη λειτουργία.
- **[Ρύθμ EasyLink]** – Αυτή η μονάδα υποστηρίζει τη λειτουργία Philips EasyLink, η οποία χρησιμοποιεί το πρωτόκολλο HDMI CEC (Consumer Electronics Control - Έλεγχος ηλεκτρονικών καταναλωτικών προϊόντων). Μπορείτε να χρησιμοποιήσετε ένα μόνο τηλεχειριστήριο για τον έλεγχο συσκευών συμβατών με EasyLink οι οποίες έχουν συνδεθεί μέσω υποδοχών HDMI.
  - **[EasyLink]** - Ενεργοποιήστε ή απενεργοποιήστε τη λειτουργία EasyLink.
  - **[Αναμ με 1 άγγιγ]** - Αφού ενεργοποιήσετε αυτήν τη λειτουργία, η τηλεόραση που είναι συνδεδεμένη μέσω HDMI CEC μεταβαίνει αυτόματα στο κανάλι εισόδου HDMI κατά την αναπαραγωγή ενός δίσκου.
  - **[Αναμ με 1 άγγιγ]** - Αφού ενεργοποιήσετε αυτήν τη λειτουργία, μπορείτε να πατήσετε

παρατεταμένα το πλήκτρο **Φ** στο τηλεχειριστήριο της μονάδας, για να μεταφέρετε όλες τις συνδεδεμένες μέσω HDMI CEC συσκευές σε λειτουργία αναμονής.

- **[System Audio Control]**
  - Όταν αναπαράγετε ήχο που δρομολογείται από τις συνδεδεμένες συσκευές, η μονάδα μεταβαίνει αυτόματα στην αντίστοιχη πηγή ήχου. Αφού ενεργοποιήσετε αυτήν τη λειτουργία, προχωρήστε στη λειτουργία **[Αντιστοίχιση εισόδου ήχου (Audio Input Mapping)]** για να σαρώσετε και να αντιστοιχίσετε όλες τις συνδεδεμένες συσκευές.
- **[Αντιστοίχιση εισόδου ήχου (Audio Input Mapping)]** - Όταν γίνει σωστή αντιστοίχιση της εισόδου ήχου, η μονάδα μεταβαίνει αυτόματα στην είσοδο ήχου της συσκευής που χρησιμοποιήθηκε.



### **Σημείωση**

- Για να χρησιμοποιήσετε τα κουμπιά ελέγχου EasyLink πρέπει πρώτα να ενεργοποιήσετε τις λειτουργίες HDMI CEC στην τηλεόραση/συσκευές. Δείτε το εγχειρίδιο της τηλεόρασης/συσκευών για λεπτομέρειες.
- Η Philips δεν εγγυάται 100% διαλειτουργικότητα με όλες τις συσκευές που είναι συμβατές με HDMI CEC.

## **Προτιμήσεις**

Στη σελίδα **[Προτιμήσεις]**, μπορείτε να ρυθμίσετε τις παρακάτω επιλογές:

### **[Ήχος]**

Επιλογή της προτιμώμενης γλώσσας ήχου για την αναπαραγωγή δίσκου.

### **[Υπότιτλοι]**

Επιλογή της προτιμώμενης γλώσσας υπότιτλων για την αναπαραγωγή δίσκου.

**[Μενού δίσκου]**

Επιλογή της προτιμώμενης γλώσσας μενού δίσκου.

**Σημείωση**

- Εάν η γλώσσα που έχετε επιλέξει δεν είναι διαθέσιμη στο δίσκο, θα χρησιμοποιηθεί η προεπιλεγμένη γλώσσα του δίσκου.
- Για κάποιους δίσκους, η γλώσσα των υπότιτλων/ομιλούμενη γλώσσα μπορεί να αλλάξει μόνο μέσα από το μενού του δίσκου.

**[Parental]**

Περιορίζει την πρόσβαση σε δίσκους που περιέχουν περιεχόμενο ακατάλληλο για παιδιά. Αυτοί οι τύποι δίσκων πρέπει να εγγραφόνται με διαβαθμίσεις.

- 1) Πατήστε **OK**.
- 2) Επιλέξτε ένα επίπεδο διαβάθμισης και πατήστε **OK**.
- 3) Πατήστε τα αριθμητικά πλήκτρα για να εισάγετε τον κωδικό πρόσβασης.

**Σημείωση**

- Οι δίσκοι που έχουν διαβάθμιση μεγαλύτερη από το επίπεδο που έχετε ορίσει στην επιλογή **[Parental]** απαιτούν κωδικό πρόσβασης για αναπαραγωγή.
- Οι διαβαθμίσεις εξαρτώνται από τη χώρα. Για αναπαραγωγή όλων των δίσκων, επιλέξτε **'8'**.
- Ορισμένοι δίσκοι έχουν διαβαθμίσεις τυπωμένες πάνω τους αλλά η εγγραφή τους δεν έχει πραγματοποιηθεί με διαβαθμίσεις. Αυτή η λειτουργία δεν ισχύει σε τέτοιου τύπου δίσκους.

**[PBC]**

Ενεργοποιεί ή απενεργοποιεί το μενού περιεχομένων σε VCD/SVCD με λειτουργία PBC (έλεγχος αναπαραγωγής).

- **[On]** - εμφάνιση του μενού ευρετηρίου όταν τοποθετείτε ένα δίσκο για αναπαραγωγή.
- **[Off]** – παραλείπεται το μενού και η αναπαραγωγή ξεκινά από τον πρώτο τίτλο.

**[Εμφάνιση MP3/JPEG]**

Επιλέξτε εμφάνιση των φακέλων ή εμφάνιση όλων των αρχείων.

- **[Προβολή αρχείων]** – εμφάνιση όλων των αρχείων.
- **[Προβολή φακέλων]** – εμφάνιση των φακέλων των αρχείων MP3/WMA.

**[Password]**

Ορίστε ή αλλάξτε τον κωδικό πρόσβασης για κλειδωμένους δίσκους και πραγματοποιήστε αναπαραγωγή DVD με περιορισμούς.

- 1) Πατήστε τα αριθμητικά πλήκτρα για να εισαγάγετε '000000' ή τον πιο πρόσφατο κωδικό πρόσβασης στο πεδίο **[Old Password]** .
- 2) Πληκτρολογήστε το νέο κωδικό πρόσβασης στο πεδίο **[New Password]** .
- 3) Πληκτρολογήστε το νέο κωδικό πρόσβασης ξανά στο πεδίο **[Επιβεβαίωση κωδικού]** .
- 4) Πατήστε **OK** για έξοδο από το μενού.

**Σημείωση**

- Εάν ξεχάσετε τον κωδικό σας, πληκτρολογήστε '000000' προτού ορίσετε καινούργιο κωδικό πρόσβασης.

**[Υπότιτλοι DivX]**

Επιλέξτε ένα σετ χαρακτήρων που υποστηρίζει υπότιτλους DivX.



## Σημείωση

- Βεβαιωθείτε ότι το αρχείο υπότιτλων έχει ακριβώς το ίδιο όνομα με το αρχείο ταινίας. Εάν, για παράδειγμα, το όνομα αρχείου της ταινίας είναι 'Movie.avi', τότε θα πρέπει να ονομάσετε το αρχείο κειμένου 'Movie.sub' ή 'Movie.srt'.

### [Πληροφ έκδοσης]

Εμφανίζει την έκδοση λογισμικού της συσκευής.

### [Προεπιλογή]

Επαναφέρει όλες τις ρυθμίσεις στις εργοστασιακές προεπιλογές, εκτός από τον κωδικό πρόσβασης και τις ρυθμίσεις γονικού ελέγχου.

# 10 Άλλες λειτουργίες

## Ενεργοποίηση λειτουργίας επίδειξης

Μπορείτε να δείτε μια συνοπτική παρουσίαση όλων των λειτουργιών.

- 1 Στη λειτουργία αναμονής με την ένδειξη ρολογιού (εάν έχει ρυθμιστεί), πατήστε **■** στην κύρια μονάδα, για να ενεργοποιήσετε τη λειτουργία επίδειξης.  
↳ Ξεκινά μια επίδειξη των κύριων διαθέσιμων λειτουργιών.

Για να απενεργοποιήσετε τη λειτουργία επίδειξης:

- 1 Πατήστε ξανά το **■** στην κύρια μονάδα.

## Ρύθμιση αφύπνισης

Η μονάδα μπορεί να χρησιμοποιηθεί και ως ξυπνητήρι. Μπορείτε να επιλέξετε ως πηγή αφύπνισης τα CD, λίστα αναπαραγωγής από iPod/iPhone/iPad, FM ή USB.



### Σημείωση

- Βεβαιωθείτε ότι έχετε ρυθμίσει το ρολόι σωστά.

- 1 Σε λειτουργία αναμονής, πατήστε παρατεταμένα το **SLEEP/TIMER** μέχρι να εμφανιστεί στην οθόνη η ένδειξη **[TIMER SET]** (ρύθμιση χρονοδιακόπτη).
- 2 Πατήστε ένα πλήκτρο πηγής, για να επιλέξετε την αντίστοιχη πηγή: CD, λίστα αναπαραγωγής από iPod/iPhone/iPad, FM ή USB.
  - Εάν έχει επιλεγεί λίστα αναπαραγωγής από iPod/iPhone/iPad ως πηγή αφύπνισης, πρέπει

να δημιουργήσετε μια λίστα αναπαραγωγής με την ονομασία "PHILIPS" στο iPod/iPhone/iPad.

- Εάν δεν υπάρχει καμία λίστα αναπαραγωγής με την ονομασία "PHILIPS" στο iPod/iPhone/iPad ή εάν δεν έχει αποθηκευθεί κανένα κομμάτι στη λίστα αναπαραγωγής, η μονάδα επιλέγει ως πηγή αφύπνισης το iPod/iPhone/iPad.

- 3 Πατήστε **SLEEP/TIMER** για επιβεβαίωση.  
↳ Εμφανίζονται τα ψηφία της ώρας και αρχίζουν να αναβοσβήνουν.
- 4 Πατήστε επανειλημμένα το **VOL +/-**, για να ρυθμίσετε την ώρα και, στη συνέχεια, πατήστε ξανά το **SLEEP/TIMER**.  
↳ Εμφανίζονται τα ψηφία των λεπτών και αρχίζουν να αναβοσβήνουν.
- 5 Πατήστε **VOL +/-** για ρύθμιση των λεπτών και, στη συνέχεια, πατήστε **SLEEP/TIMER** για επιβεβαίωση.
- 6 Πατήστε **VOL +/-** για να προσαρμόσετε την ένταση και, στη συνέχεια, πατήστε **SLEEP/TIMER** για επιβεβαίωση.  
↳ Ένα εικονίδιο ρολογιού εμφανίζεται στην οθόνη.

## Ενεργοποίηση/απενεργοποίηση αφύπνισης

- 1 ενώ η μονάδα βρίσκεται σε κατάσταση αναμονής, πατήστε επανειλημμένα **SLEEP/TIMER**.  
↳ Εάν η αφύπνιση είναι ενεργοποιημένη, εμφανίζεται η ένδειξη **⌚**.  
↳ Εάν η αφύπνιση είναι απενεργοποιημένη, η ένδειξη **⌚** εξαφανίζεται από την οθόνη.



## Συμβουλή

- Η αφύπνιση δεν είναι διαθέσιμη όταν η πηγή που έχει οριστεί είναι **MP3 LINK/AUX**.
- Εάν επιλεγεί η πηγή CD/USB/iPod/iPhone/iPad αλλά δεν υπάρχει δίσκος ή συνδεδεμένος USB/iPod/iPhone/iPad, το σύστημα μεταβαίνει αυτόματα στη λειτουργία ραδιοφώνου.

## Ρύθμιση χρονοδιακόπτη διακοπής λειτουργίας

Η μονάδα μπορεί να μεταβεί αυτόματα σε λειτουργία αναμονής μετά από καθορισμένη χρονική περίοδο.

- 1 Όταν η μονάδα είναι ενεργοποιημένη, πατήστε επανειλημμένα **SLEEP/TIMER** για να επιλέξετε μια προκαθορισμένη χρονική περίοδο (σε λεπτά).  
↳ Όταν ο χρονοδιακόπτης διακοπής λειτουργίας είναι ενεργοποιημένος, εμφανίζεται η ένδειξη **z<sup>z</sup>**.

Για να απενεργοποιήσετε το χρονοδιακόπτη

- 1 Πατήστε επανειλημμένα το **SLEEP/TIMER** μέχρι να εμφανιστεί η ένδειξη **[SLE OFF]** (απενεργοποίηση διακοπής λειτουργίας).  
↳ Όταν απενεργοποιείται ο χρονοδιακόπτης, το **z<sup>z</sup>** παύει να εμφανίζεται.

## Ακρόαση από συσκευή ήχου

Μέσω της μονάδας αυτής, μπορείτε να ακούτε ήχο από μια συσκευή ήχου.

- 1 Βεβαιωθείτε ότι η εξωτερική συσκευή ήχου είναι συνδεδεμένη στη μονάδα (βλ. 'Σύνδεση' > 'Σύνδεση σε εξωτερική συσκευή ήχου').
- 2 Πατήστε επανειλημμένα **MP3 LINK/AUX**, για να επιλέξετε την είσοδο ήχου μέσω της υποδοχής **MP3-LINK** ή των υποδοχών **AUX IN (L και R)**.
- 3 Ξεκινήστε την αναπαραγωγή της συσκευής (δείτε το εγχειρίδιο χρήσης της συσκευής).

## Ακρόαση μέσω του ακουστικών

- 1 Συνδέστε ακουστικά στην υποδοχή **φ**.

# 11 Πληροφορίες προϊόντος

## Σημείωση

- Οι πληροφορίες προϊόντος υπόκεινται σε αλλαγή χωρίς προειδοποίηση.

## Προδιαγραφές

### Ενισχυτής

Ονομαστική ισχύς εξόδου	2 X 80 W RMS
Απόκριση συχνότητας	30 Hz - 16000 Hz, $\pm 3$ dB
Λόγος σήματος προς θόρυβο	> 82 dBA
Είσοδος Aux	1000mV RMS 22k ohm

### Δίσκος

Τύπος λείζερ	Ημιαγωγός
Διάμετρος δίσκου	12 εκ./8 εκ.
Αποκωδικοποίηση βίντεο	MPEG-1 / MPEG-2 / Divx
Video DAC	12 bit
Σύστημα σημάτων	PAL / NTSC
Φορμά βίντεο	4:3 / 16:9
Video S/N	> 57 dB
DAC ήχου	24 bit / 96 kHz
Συνολική αρμονική παραμόρφωση	< 0,1% (1 kHz)
Απόκριση συχνότητας	4 Hz - 20 kHz (44,1 kHz) 4 Hz - 22 kHz (48 kHz) 4 Hz - 24 kHz (96 kHz)
Λόγος σήματος προς θόρυβο	> 82 dBA

### Δέκτης (FM)

Εύρος συντονισμού	87,5 - 108MHz
Βήμα συντονισμού	50KHz
Ευαισθησία – Μονοφωνικός, λόγος σήματος προς θόρυβο	<22 dBf 26dB
Ευαισθησία – Στερεοφωνικός, λόγος σήματος προς θόρυβο	<43 dBf 46dB
Αναζήτηση επιλεκτικότητας	<28dBf
Συνολική αρμονική παραμόρφωση	<2%
Λόγος σήματος προς θόρυβο	>50dB

## Ηχεία

Σύνθετη αντίσταση ηχείων	6 ohm
Οδηγός ηχείου	Γούφερ 13 εκ. + τούιτερ θόλου 2,5 εκ.
Ευαισθησία	> 86 dB/m/W±4dB/m/W

## Γενικές πληροφορίες

Ρεύμα AC	220-240 V ~, 50/60 Hz
Κατανάλωση ενέργειας σε λειτουργία	45 W
Κατανάλωση ενέργειας κατά τη λειτουργία αναμονής Eco Power	< 0,5 W
Έξοδος σύνθετου σήματος βίντεο	1,0 V <sub>p-p</sub> , 75 ohm
Ομοαξονική έξοδος	0,5 V <sub>pp</sub> ± 0,1 V <sub>pp</sub> , 75 ohm
Έξοδος ακουστικών	2 X 15 mW, 32 ohm
USB Direct	Έκδοση 2.0
Διαστάσεις	
– Κύρια μονάδα (π x υ x β)	270 X 146 X 295 χιλ.
– Ηχεία (π x υ x β)	180 X 325 X 282 χιλ.
Βάρος	
- Με τη συσκευασία	16,5 κιλά
- Κύρια μονάδα	4,8 κιλά
- Ηχεία	2 x 4,6 κιλά

- Ψηφιακοί δίσκοι βίντεο + Επανεγγράψιμοι (DVD+RW)
- Σύμπυκνοι δίσκοι (CD)
- Αρχεία εικόνας (Kodak, JPEG) σε CDR(W)
- Δίσκος DivX(R) σε CD-R(W):
- DivX 3.11, 4.x και 5.x
- WMA

### Υποστηριζόμενα μορμά MP3-CD:

- ISO 9660
- Μέγ. όνομα τίτλου/άλμπουμ: 12 χαρακτήρες
- Μέγ. αριθμός τίτλων συμπεριλαμβανομένων των άλμπουμ: 255.
- Μέγ. αριθμός ένθετου καταλόγου: 8 επίπεδα.
- Μέγ. αριθμός άλμπουμ: 32.
- Μέγ. αριθμός κομματιών MP3: 999.
- Υποστηριζόμενες συχνότητες δειγματοληψίας για δίσκο MP3: 32 kHz, 44,1 kHz, 48 kHz.
- Οι υποστηριζόμενοι ρυθμοί bit των δίσκων MP3 είναι: 32, 64, 96, 128, 192, 256 (kbps).
- Τα παρακάτω μορμά δεν υποστηρίζονται:
  - Αρχεία όπως \*.VMA, \*.AAC, \*.DLF, \*.M3U,
  - \*.PLS, \*.WAV
  - Μη αγγλικό όνομα άλμπουμ/τίτλου
  - Δίσκοι που έχουν εγγραφεί σε μορμά Joliet
  - MP3 Pro και MP3 με ετικέτα ID3

## Υποστηριζόμενα μορμά δίσκων

- Ψηφιακοί δίσκοι βίντεο (DVD)
- Video CD (VCD)
- Super Video CD (SVCD)

## Πληροφορίες δυνατότητας αναπαραγωγής μέσω USB

### Συμβατές συσκευές USB:

- Μνήμη USB flash (USB 2.0 ή USB 1.1)
- Συσκευές αναπαραγωγής USB flash (USB 2.0 ή USB 1.1)
- Κάρτες μνήμης (απαιτείται πρόσθετη συσκευή ανάγνωσης κάρτας για να λειτουργεί με αυτή τη συσκευή)

### Υποστηριζόμενα μορμά:

- USB ή μορμά αρχείου μνήμης FAT12, FAT16, FAT32 (μέγεθος τομέα: 512 byte)
- Ρυθμός bit MP3 (ρυθμός δεδομένων): 32-320 Kbps και μεταβλητός ρυθμός bit
- WMA v9 ή προηγούμενη έκδοση
- Ο μέγιστος αριθμός ένθετου καταλόγου είναι 8 επίπεδα
- Αριθμός άλμπουμ/φακέλων: μέγιστο 99
- Αριθμός κομματιών/τίτλων: μέγιστο 999
- Ετικέτα ID3 v2.0 ή μεταγενέστερη έκδοση
- Όνομα αρχείου σε Unicode UTF8 (μέγιστο μήκος: 128 byte)

### Μη υποστηριζόμενα μορμά:

- Κενά άλμπουμ: κενό άλμπουμ είναι το άλμπουμ που δεν περιέχει αρχεία MP3/WMA και δεν εμφανίζεται στην οθόνη.
- Τα μη υποστηριζόμενα μορμά αρχείων παραλείπονται. Για παράδειγμα, τα έγγραφα Word (.doc) ή τα αρχεία MP3 με επέκταση .dlf παραβλέπονται και δεν πραγματοποιείται αναπαραγωγή τους.
- Αρχεία ήχου AAC, WAV, PCM
- Αρχεία WMA με προστασία DRM (.wav, .m4a, .m4p, .mp4, .aac)
- Αρχεία WMA σε μορμά Lossless

## Τύποι προγράμματος RDS

NO TYPE	Κανένας τύπος προγράμματος RDS
NEWS	Υπηρεσίες ειδήσεων
AFFAIRS	Πολιτική και τρέχουσα επικαιρότητα
INFO	Ειδικά ενημερωτικά προγράμματα
SPORT	Αθλητικά
EDUCATE	Μόρφωση και εκπαίδευση
DRAMA	Θέατρο και λογοτεχνία
CULTURE	Πολιτισμός, θρησκεία και κοινωνία
SCIENCE	Επιστήμη
VARIED	Ψυχαγωγικά προγράμματα
POP M	Ποπ μουσική
ROCK M	Ροκ μουσική
MOR M	Ελαφριά μουσική
LIGHT M	Ελαφριά κλασική μουσική
CLASSICS	Κλασική μουσική
OTHER M	Ειδικά μουσικά προγράμματα
WEATHER	Καιρός
FINANCE	Οικονομικά
CHILDREN	Παιδικά προγράμματα

SOCIAL	Κοινωνικά θέματα
RELIGION	Θρησκεία
PHONE IN	Είσοδος τηλεφώνου
TRAVEL	Ταξίδι
LEISURE	Χόμπυ
JAZZ	Τζαζ μουσική
COUNTRY	Κάντρι μουσική
NATION M	Δημοτικά τραγούδια
OLDIES	Μουσική περασμένων δεκαετιών
FOLK M	Παραδοσιακή μουσική
DOCUMENT	Ντοκιμαντέρ
TES	Δοκιμή αφύπνισης
ALARM	Ξυπνητήρι

# 12 Αντιμετώπιση προβλημάτων

## Προσοχή

- Μην αφαιρείτε ποτέ το περίβλημα αυτής της συσκευής.

Για να εξακολουθεί να ισχύει η εγγύηση, μην επιχειρήσετε ποτέ να επιδιορθώσετε τη συσκευή μόνοι σας.

Εάν αντιμετωπίσετε προβλήματα κατά τη χρήση της συσκευής, ελέγξτε τα παρακάτω σημεία πριν ζητήσετε σέρβις. Εάν το πρόβλημα εξακολουθεί να υφίσταται, επισκεφθείτε την τοποθεσία στο web της Philips στη διεύθυνση ([www.Philips.com/support](http://www.Philips.com/support)). Εάν επικοινωνήσετε με τη Philips, βεβαιωθείτε ότι βρίσκεστε κοντά στη μονάδα και ότι έχετε διαθέσιμα τον αριθμό μοντέλου και το σειριακό αριθμό.

### Η συσκευή δεν τροφοδοτείται με ρεύμα

- Βεβαιωθείτε ότι το καλώδιο AC της συσκευής είναι σωστά συνδεδεμένο.
- Βεβαιωθείτε ότι περνάει ρεύμα από την πρίζα AC.
- Ως χαρακτηριστικό εξοικονόμησης ενέργειας, το σύστημα απενεργοποιείται αυτόματα έπειτα από 15 λεπτά αφού ολοκληρωθεί η αναπαραγωγή του κομματιού και δεν χρησιμοποιηθεί κανένα πλήκτρο ελέγχου.

### Δεν εντοπίζεται δίσκος

- Τοποθετήστε ένα δίσκο.
- Ελέγξτε εάν ο δίσκος έχει τοποθετηθεί ανάποδα.
- Περιμένετε μέχρι να διαλυθεί η συμπύκνωση υγρασίας στο φακό.
- Αντικαταστήστε ή καθαρίστε το δίσκο.
- Χρησιμοποιήστε ένα ολοκληρωμένο CD ή δίσκο σωστού σχήμα.

### Δεν προβάλλεται εικόνα

- Ελέγξτε τη σύνδεση βίντεο.
- Ενεργοποιήστε την τηλεόραση στο σωστό κανάλι εισόδου βίντεο.

### Ασπρόμαυρη ή παραμορφωμένη εικόνα

- Ο δίσκος δεν ταιριάζει με το πρότυπο έγχρωμου συστήματος της τηλεόρασης (PAL/NTSC).
- Ορισμένες φορές ενδέχεται να παρουσιαστεί μια ελαφρά παραμόρφωση της εικόνας. Αυτό δεν αποτελεί δυσλειτουργία.
- Καθαρίστε το δίσκο.

### Ο λόγος διαστάσεων της οθόνης της τηλεόρασης δεν είναι δυνατό να αλλάξει, αν και έχετε ρυθμίσει το σχήμα οθόνης της τηλεόρασης.

- Ο λόγος διαστάσεων έχει καθοριστεί στον τοποθετημένο δίσκο DVD.
- Ο λόγος διαστάσεων μπορεί να μην αλλάζει σε ορισμένα συστήματα τηλεοράσεων.

### Δεν παράγεται ήχος ή ο ήχος είναι κακής ποιότητας

- Ρυθμίστε την ένταση του ήχου.
- Αποσυνδέστε τα ακουστικά.
- Βεβαιωθείτε ότι τα ηχεία είναι σωστά συνδεδεμένα.
- Ελέγξτε αν τα γυμνά καλώδια των ηχείων είναι στερεωμένα.

### Δε λειτουργεί το τηλεχειριστήριο.

- Πριν πατήσετε οποιοδήποτε κουμπί λειτουργίας, επιλέξτε πρώτα τη σωστή πηγή από το τηλεχειριστήριο και όχι από την κύρια μονάδα.
- Μειώστε την απόσταση ανάμεσα στο τηλεχειριστήριο και τη μονάδα.
- Τοποθετήστε την μπαταρία με τη σωστή πολικότητα (σύμβολα +/-), όπως υποδεικνύεται.
- Αντικαταστήστε την μπαταρία.
- Στρέψτε το τηλεχειριστήριο απευθείας προς τον αισθητήρα που βρίσκεται στην πρόσοψη της μονάδας.



## **Δεν πραγματοποιείται αναπαραγωγή του δίσκου**

- Τοποθετήστε ένα δίσκο με δυνατότητα ανάγνωσης με την ετικέτα στραμμένη προς εσάς.
- Ελέγξτε τον τύπο του δίσκου, το σύστημα χρωμάτων και τον κωδικό περιοχής. Ελέγξτε για τυχόν γρατζουνιές ή μουτζούρες στο δίσκο.
- Πατήστε **SYSTEM MENU** για έξοδο από το μενού ρύθμισης του συστήματος.
- Απενεργοποιήστε τον κωδικό πρόσβασης για γονικό έλεγχο ή αλλάξτε το επίπεδο διαβάθμισης.
- Η υγρασία έχει συμπυκνωθεί στο εσωτερικό του συστήματος. Αφαιρέστε το δίσκο και αφήστε το σύστημα σε λειτουργία για περίπου μία ώρα. Αποσυνδέστε και επανασυνδέστε το βύσμα τροφοδοσίας AC, και στη συνέχεια ενεργοποιήστε ξανά το σύστημα.
- Ως χαρακτηριστικό εξοικονόμησης ενέργειας, το σύστημα απενεργοποιείται αυτόματα έπειτα από 15 λεπτά αφού ολοκληρωθεί η αναπαραγωγή του δίσκου και δεν χρησιμοποιηθεί κανένα πλήκτρο ελέγχου.

## **Δεν είναι δυνατή η αναπαραγωγή αρχείων βίντεο DivX.**

- Βεβαιωθείτε ότι το αρχείο βίντεο DivX έχει ολοκληρωθεί.
- Βεβαιωθείτε ότι η επέκταση του αρχείου είναι σωστή.
- Λόγω προβλήματος με τα Ψηφιακά δικαιώματα, δεν είναι δυνατή η αναπαραγωγή αρχείων βίντεο με προστασία DRM μέσω αναλογικής σύνδεσης βίντεο (π.χ. composite, component και scart). Μεταφέρετε το περιεχόμενο βίντεο στα Μέσα δίσκου και πραγματοποιήστε αναπαραγωγή των αρχείων.

## **Κακή ραδιοφωνική λήψη**

- Αυξήστε την απόσταση μεταξύ της συσκευής και της τηλεόρασης ή του VCR.
- Προεκτείνετε πλήρως την κεραία FM.
- Αντί αυτού, συνδέστε μια εξωτερική κεραία FM.

## **Δεν είναι δυνατή η ρύθμιση των γλωσσών ήχου ή υπότιτλων**

- Ο δίσκος δεν έχει εγγραφεί με ήχο ή υπότιτλους για πολλές γλώσσες.
- Η ρύθμιση γλώσσας ήχου ή υπότιτλων δεν επιτρέπεται σε αυτόν το δίσκο.

## **Δεν είναι δυνατή η προβολή ορισμένων αρχείων της συσκευής USB**

- Ο αριθμός φακέλων ή αρχείων στη συσκευή USB υπερβαίνει ένα καθορισμένο όριο. Αυτό δεν αποτελεί δυσλειτουργία.
- Το φορμά των αρχείων αυτών δεν υποστηρίζεται.

## **Η συσκευή USB δεν υποστηρίζεται**

- Η συσκευή USB δεν είναι συμβατή με τη μονάδα. Δοκιμάστε άλλη συσκευή.

## **Ο χρονοδιακόπτης δεν λειτουργεί**

- Ρυθμίστε σωστά το ρολόι.
- Ενεργοποιήστε το χρονοδιακόπτη.

## **Η ρύθμιση ρολογιού/χρονοδιακόπτη έχει διαγραφεί**

- Υπήρξε διακοπή ρεύματος ή αποσυνδέθηκε το καλώδιο τροφοδοσίας.
- Ρυθμίστε ξανά το ρολόι/χρονοδιακόπτη.



© 2011 Koninklijke Philips Electronics N.V.

All rights reserved.

DCD8000\_UM\_12\_V2.0