

Register your product and get support at  
[www.philips.com/welcome](http://www.philips.com/welcome)

DCD3020



|       |             |    |
|-------|-------------|----|
| EN    | User manual | 3  |
| ZH-TW | 使用手冊        | 33 |

# PHILIPS

# 目錄

|                         |    |                              |    |
|-------------------------|----|------------------------------|----|
| <b>1 重要事項</b>           | 34 | <b>6 播放 iPod/iPhone/iPad</b> | 50 |
| 安全性                     | 34 | 相容的 iPod/iPhone/iPad         | 50 |
| 注意                      | 35 | 裝上 iPod/iPhone/iPad          | 50 |
|                         |    | iPod/iPhone/iPad 充電          | 50 |
|                         |    | 聆聽 iPod/iPhone/iPad          | 51 |
|                         |    | 取下 iPod/iPhone/iPad          | 51 |
| <b>2 您的 DVD 超迷你劇院系統</b> | 37 | <b>7 收聽廣播</b>                | 52 |
| 簡介                      | 37 | 收聽廣播電台                       | 52 |
| 內容物                     | 37 | 自動編排廣播電台                     | 52 |
| 主裝置概覽                   | 38 | 手動編排廣播電台                     | 52 |
| 遙控器概覽                   | 39 | 調至預設廣播電台                     | 52 |
| <b>3 連接</b>             | 41 | <b>8 調整聲音</b>                | 53 |
| 安放裝置                    | 41 | 調整音量                         | 53 |
| 連接揚聲器                   | 41 | 選擇音效                         | 53 |
| 連接 FM 天線                | 41 | 靜音                           | 53 |
| 連接音訊纜線                  | 41 | <b>9 調整設定</b>                | 54 |
| 連接視訊纜線                  | 42 | 一般設定                         | 54 |
| 連接外接音訊裝置 (選擇性)          | 42 | 音訊設定                         | 54 |
| 接上電源                    | 43 | 視訊設定                         | 54 |
|                         |    | 偏好設定                         | 55 |
| <b>4 開始使用</b>           | 44 | <b>10 其他功能</b>               | 56 |
| 準備遙控器                   | 44 | 啟動展示模式                       | 56 |
| 開啟                      | 44 | 設定鬧鐘定時器                      | 56 |
| 設定時鐘                    | 45 | 設定睡眠定時器                      | 56 |
| 調整顯示面板的亮度               | 45 | 收聽音訊裝置                       | 57 |
| 搜尋正確的觀賞頻道               | 45 | 使用耳機                         | 57 |
| 選取正確的電視系統               | 45 | <b>11 產品資訊</b>               | 58 |
| 變更系統選單語言                | 46 | 規格                           | 58 |
| 開啟逐行掃描                  | 46 | 支援的光碟格式                      | 59 |
|                         |    | USB 播放資訊                     | 59 |
| <b>5 播放</b>             | 47 | <b>12 疑難排解</b>               | 60 |
| 播放光碟                    | 47 |                              |    |
| 從 USB 或錄製的光碟播放          | 48 |                              |    |
| 以背景音樂播放幻燈片              | 48 |                              |    |
| 播放控制                    | 48 |                              |    |
| 播放選項                    | 49 |                              |    |
| 影像檢視選項                  | 49 |                              |    |

# 1 重要事項

## 安全性



此「閃電」表示產品內部的非絕緣材質可能導致電擊。為保障家中所有人員的安全，請勿拆卸產品外殼。

對於以「驚嘆號」提醒您注意的功能，應仔細閱讀隨附的說明文字，避免發生操作及維修問題。

警告：為降低火災與觸電的危險，本產品應避免暴露在雨水或濕氣中，也不要在本產品上放置裝滿液體的物品，如花瓶等。

警告：為避免觸電，請將插頭較寬的接腳插入較寬的插孔中，並確保完全插入。

### 重要安全性指示

- ① 閱讀這些指示
- ② 請妥善保存這些指示
- ③ 注意所有警告文字。
- ④ 遵循所有指示。
- ⑤ 請勿在近水處使用本產品。
- ⑥ 清潔時僅能使用乾布。
- ⑦ 請勿阻塞任何通風口。請依照製造商的指示進行安裝。
- ⑧ 請勿將本產品安裝在接近熱源處，例如暖器裝置、暖氣孔、火爐或其他會產生高溫的產品 (包括擴大機在內)。
- ⑨ 妥善保護電源線，避免踩踏或夾壓，尤其是插頭、便利插座，以及電源線與產品的連接處。
- ⑩ 僅使用原廠指定的附件/配件。
- ⑪ 僅使用經原廠指定或隨產品銷售的推車、底座、三腳架、支架或桌子。使用推車移動產品時應謹慎小心，避免因翻覆而造成傷害。



- ⑫ 如遇雷雨或長時間不使用時，請將產品的插頭拔除。
- ⑬ 所有維修服務應委託合格的服務人員處理。當本產品因故損壞時 (例如電源線或插頭損壞、液體潑濺、物品掉入產品內部、產品淋到雨或受潮、無法正常運作或摔落等)，都必須進行維修。
- ⑭ 電池使用注意事項 – 為防止電池滲漏導致人身傷害、財物受損或產品損壞：
  - 請依照裝置上標示的 + 與 - 極正確安裝所有電池。
  - 請勿混用電池 (新舊混用或碳鹼性電池混用等)。
  - 若裝置長時間不使用時，請將電池取出。
  - 電池請勿暴露在過度的熱源下，例如日照或火焰等。
- ⑮ 請勿將產品置於容易滴水或濺水的環境。

- ⑫ 請勿在產品上放置危險物品 (如盛裝液體的容器、點燃的蠟燭等)。
- ⑬ 當電源插頭或電器連接器作為中斷連接裝置時，中斷連接裝置應保持隨時可操作。

有過熱危險！請勿將本產品放置於狹隘的空間。產品周圍務必預留至少四英吋的空間以保持通風。請確保勿使窗簾或其他物品遮蓋本產品的通風孔。

#### ! 注意

- 使用本手冊以外的方法來控制、調校或不按順序操作，可能會導致危險輻射外洩或造成危險。

#### ! 警告

- 請勿打開裝置的外殼。
- 請勿在裝置的任何部位使用潤滑油。
- 請將裝置平放於堅硬而穩固的平面上。
- 請勿將裝置放在其他電器上。
- 此裝置僅能在室內使用。請勿讓裝置接近水、溼氣及盛裝液體的物品。
- 請勿讓裝置直接曝曬於陽光下，或靠近未隔離的火燄或熱源。
- 請勿直視裝置內的雷射光。

## 聽力安全

### 用適當音量收聽。

- 耳機音量過高可能損傷聽力。本產品可產生的音量分貝可能達到損害一般人聽力的範圍，即使持續不到一分鐘也可能造成傷害。較高分貝數範圍是提供給聽力可能已受損的人。
- 音量不容易拿捏。聽了一段時間，聽覺「舒適度」會逐漸習慣更高的音量。因此長時間聆聽之後，「正常」的音量實際上已經很大聲，並可能有損聽力。請在聽覺適應之前將音量調至安全音量，並維持不變，以免聽力受損。

### 調整安全音量：

- 先將音量調低。
- 慢慢提高音量，直到聽起來舒服且清晰而無失真為止。

### 適時休息：

- 長時間聆聽，即使是正常「安全」的音量，也可能會損害聽力。
- 請務必適度使用裝置，並適時休息。

### 使用耳機時務必遵守以下準則。

- 音量適中，適時休息。
- 注意勿因聽覺適應而不斷調高音量。
- 勿將音量調高至聽不到週遭聲音的程度。
- 在有潛在危險的環境應提高警覺或暫不使用本產品。駕駛車輛、騎腳踏車、玩滑板或進行相關活動時，請勿使用耳機，否則可能釀成交通意外，而且有些地區也已立法禁止。

## 注意

未經 Philips Consumer Lifestyle 明示核可即變更或修改本裝置，可能導致使用者操作本設備的授權失效。

## 處理廢棄產品及電池

您的產品是使用高品質材質和元件所設計製造，可回收和重複使用。

請勿將您的產品與其他家用廢棄物共同丟棄。請瞭解當地電器、電子產品及電池的垃圾分類相關法規。正確處理這些產品有助於避免對環境和人類健康帶來負面影響。您的產品內含不能作為一般家庭廢棄物處理的電池。

請了解當地有關電池的垃圾分類相關法規。正確處理廢棄電池有助於避免對環境和人類健康帶來負面影響。

請造訪 [www.recycle.philips.com](http://www.recycle.philips.com)，以取得您當地回收中心的詳細資訊。

#### 環境保護資訊

所有非必要之包裝材料均已捨棄。我們嘗試讓包裝可以輕易拆解成三種材質：厚紙板（外盒）、聚苯乙烯泡棉（防震）以及聚乙烯（包裝袋、保護性泡棉膠紙）。

產品本身含有可回收並重複使用的材質，但是需由專業公司拆解。請根據各地法規丟棄包裝材料、廢電池和舊機器。

#### 版權說明



此物採用具有版權保護的技術，受到某些美國專利及 Rovi Corporation 的其他智慧財產權保護。禁止進行反向工程或拆解。

#### 商標說明



依據 Dolby Laboratories 之授權製造。Dolby 與雙 D 符號為 Dolby Laboratories 之商標。



[DVD Video] 為 DVD Format/Logo Licensing Corporation 的商標。



關於 DIVX VIDEO：DivX® 是 DivX, LLC 創立的數位視訊格式，DivX, LLC 本身為 Rovi Corporation 的子公司。此為正式的 DivX Certified® 裝置，能播放 DivX 視訊。請造訪

[divx.com](http://divx.com) 瞭解更多資訊，並下載軟體工具將檔案轉換為 DivX 視訊。

關於 DIVX VIDEO-ON-DEMAND：DivX Certified® 裝置必須先註冊，才能播放所購買的 DivX Video-on-Demand (VOD) 電影。要取得註冊碼，請在您的裝置設定選單中，找出 DivX VOD 的部分。請造訪 [vod.divx.com](http://vod.divx.com) 瞭解更多有關如何完成註冊等資訊。

DivX Ultra® 認證能播放 DivX® 視訊，並能使用進階功能及優質內容。

DivX®、DivX Certified® 以及相關標誌為 Rovi Corporation 或其分公司的商標，經授權後使用。



「iPod 專用」、「iPhone 專用」和「iPad 專用」意指該電子配件產品專為連接 iPod、iPhone 或 iPad 而設計，通過開發者認證，並符合 Apple 效能標準。對該裝置操作或相容性方面的安全與法規標準，Apple 概不負責。請注意，本配件與 iPod、iPhone 或 iPad 搭配使用可能會影響無線效能。

iPod 和 iPhone 是 Apple Inc. 在美國及其他國家的註冊商標。iPad 是 Apple Inc. 的商標。

本產品包含此標籤：



#### 機型標籤



- 機型牌位於產品背面。

## 2 您的 DVD 超迷 你劇院系統

感謝您購買本產品，歡迎使用 Philips 產品！請至 [www.philips.com/welcome](http://www.philips.com/welcome) 登錄您的產品，以獲得 Philips 的完整支援。

### 簡介

有了本產品，您可以：

- 觀賞 DVD/VCD/SVCD、iPod/iPhone/iPad 或 USB 儲存裝置中的視訊
- 聆聽光碟、iPod/iPhone/iPad 或 USB 儲存裝置中的音樂
- 檢視光碟或 USB 儲存裝置中的圖片
- 收聽 FM 廣播


本產品包含下列音效，能豐富您的輸出音效：

- 動態低音強化 (DBB)
- 數位音效控制 (DSC)

本產品支援下列媒體/光碟格式：



您可以播放標有下列區碼的 DVD 光碟：

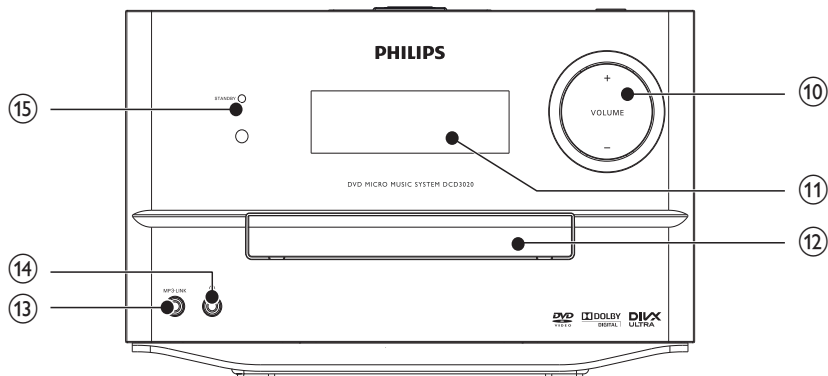
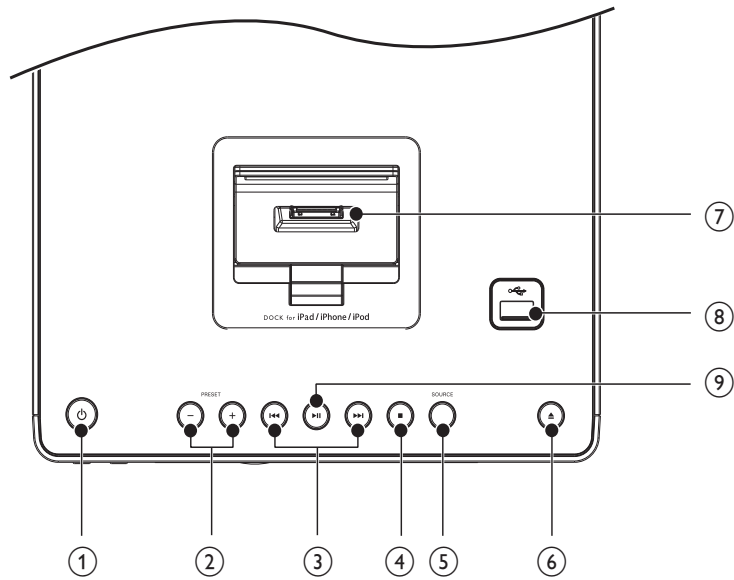
| DVD 區碼  | 國家/地區 |
|---|-------|
|  | 台灣    |

### 內容物

請清點包裝內容物：

- 主裝置
- 2 個揚聲器
- 遙控器
- 複合視訊纜線 (黃色)
- 電源線
- MP3 連線纜線
- FM 天線
- 8 個橡膠墊
- 使用者手冊
- 快速入門指南

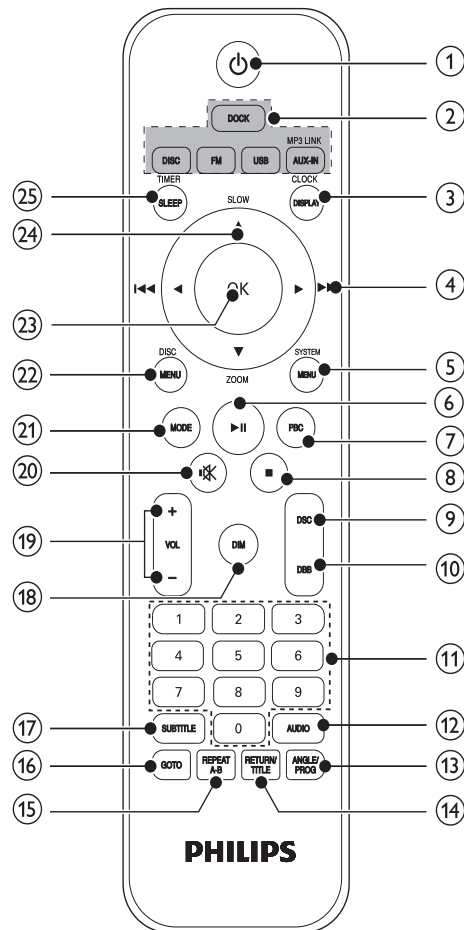
## 主裝置概覽



- |  |   |
|--|---|
| <p>① </p> <ul style="list-style-type: none"> <li>開啟裝置電源或切換為待機模式。</li> </ul> <p>② PRESET +/-</p> <ul style="list-style-type: none"> <li>選擇預設電台。</li> <li>跳至上一張/下一張專輯。</li> </ul> | <p>③ </p> <ul style="list-style-type: none"> <li>跳至上一/下一曲目。</li> <li>在曲目/光碟/USB 內進行搜尋。</li> <li>調至廣播電台。</li> <li>瀏覽 iPod/iPhone/iPad 選單。</li> <li>調整時間。</li> </ul> |
|--|---|

- ④ ■
- 停止播放。
- ⑤ SOURCE
- 選擇訊源：DISC、FM、USB、DOCK、AUX IN 或 MP3 LINK。
- ⑥ ▲
- 開啟/關閉光碟插槽。
- ⑦ iPod/iPhone/iPad 底座
- ⑧  USB 插槽。
- ⑨  開始或暫停播放。
- ⑩ VOLUME +/-
- 調整音量。
- ⑪ 顯示面板
- 顯示目前狀態。
- ⑫ 光碟插槽
- ⑬ MP3-LINK
- 連接外接音訊裝置。
- ⑭  耳機插孔。
- ⑮ STANDBY

## 遙控器概覽



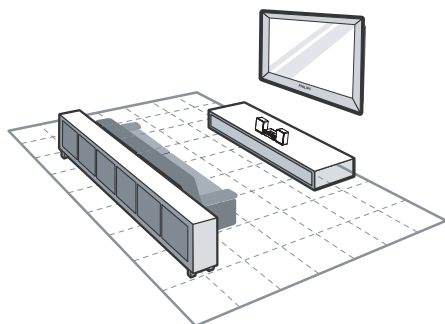
- ①  開啟裝置電源或切換為待機模式。
- ② 來源選擇鍵
- 選擇來源。
- ③ CLOCK/DISPLAY
- 設定時鐘。
  - 顯示 RDS 資訊。



- ④ ◀/▶ (◀◀/▶▶)
- 在曲目或光碟中進行搜尋。
  - 跳至上一/下一曲目/標題/章節。
  - 在選單中為左右瀏覽。
  - 選擇預設電台。
  - 旋轉圖片。
  - 調整時間。
- ⑤ SYSTEM/MENU
- 進入或退出系統設定選單。
- ⑥ ▶||
- 開始或暫停播放。
- ⑦ PBC
- 開啟/關閉播放控制項。
- ⑧ ■
- 停止播放。
- ⑨ DSC
- 選擇預設聲音設定。
- ⑩ DBB
- 開啟或關閉動態低音增強 (DBB) 效果。
- ⑪ 數字鍵
- 直接選擇標題/章節/曲目。
- ⑫ AUDIO
- 若為 VCD，請選擇立體聲、左單聲道或右單聲道。
  - 若為 DVD/DivX 影片，請選擇音訊語言。
- ⑬ ANGLE/PROG
- 選擇 DVD 攝影機角度。
  - 編排廣播電台。
- ⑭ RETURN/TITLE
- 返回上一個選單。
- ⑮ REPEAT A-B
- 重複播放曲目/章節內的特定段落。
- ⑯ GOTO
- 光碟播放時，請指定要開始播放的位置。
- ⑰ SUBTITLE
- 選擇字幕語言。
- ⑱ DIM
- 選擇螢幕顯示亮度。
- ⑲ VOL +/-
- 調整音量。
- ⑳ 🔊
- 靜音或還原音量。
- ㉑ MODE
- 選擇重複/隨機播放模式。
- ㉒ DISC/MENU
- 進入或退出光碟選單。
- ㉓ OK
- 確認選擇。
- ㉔ ▲ SLOW/ ▼ ZOOM
- 在選單中：上下瀏覽。
  - 調至廣播電台。
  - 反轉圖片。
  - (▲ SLOW) 若為視訊：選擇慢動作播放模式。
  - (▼ ZOOM) 若為視訊：(按下) 選擇慢速播放模式；(按住) 放大/縮小。
- ㉕ TIMER/SLEEP
- 設定鬧鐘定時器。
  - 設定睡眠定時器。

## 3 連接

### 安放裝置



- 1 將裝置放在電視附近。
- 2 將左側及右側揚聲器放置在與電視機等距、且為聆聽位置約 45 度角的地方。

#### 備註

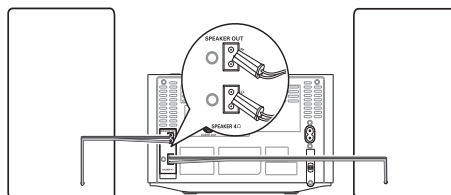
- 為避免磁波干擾或產生雜音，請勿將產品及揚聲器放在輻射裝置附近。
- 將本裝置放在桌上，或架設在牆壁上。
- 請勿將本裝置放在密閉的櫥櫃中。
- 請將裝置放在靠近電源插座處，便於連接 AC 電源插頭。

### 連接揚聲器

#### 備註

- 為達到最佳的音效，僅限使用隨附的揚聲器。
- 僅限連接阻抗與隨附揚聲器相同或更高的揚聲器。詳情請見本手冊中的規格章節。

將揚聲器插頭插入產品背面的 **SPEAKER OUT (L 和 R)** 插孔。



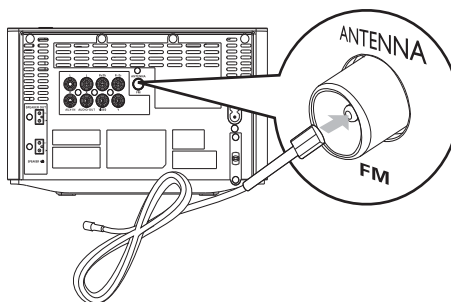
繁體中文

### 連接 FM 天線

#### 秘訣

- 完全展開並調整天線位置以取得最佳收訊。
- 將室外 FM 天線連接至 **FM ANTENNA** 插孔，可獲得較佳的 FM 立體聲收訊。
- 本裝置不支援 MW 廣播。

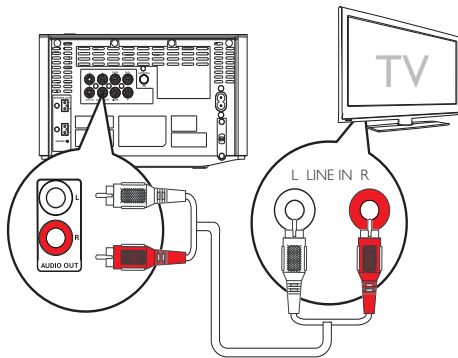
將隨附的 FM 天線連接產品背面的 **FM ANTENNA** 插孔。



### 連接音訊纜線

請將音訊纜線 (紅/白 - 未隨附) 連接至：

- 產品背面的 **AUDIO OUT (L 和 R)** 插孔。
- 音訊裝置的音訊輸入插孔。



## 連接視訊纜線

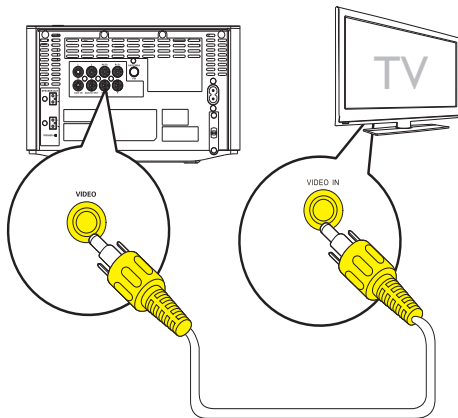
您可以選擇電視所支援的最佳視訊連線。

- 選擇 1：連接複合視訊 (CVBS) 纜線 (適用於標準電視)。
- 選擇 2：連接色差視訊纜線 (適用於標準電視或逐行掃描電視)。

### 選擇 1：連接複合視訊纜線

將複合視訊纜線 (隨附) 連接至：

- 產品背面的 VIDEO 插孔。
- 電視的視訊輸入插孔。



### 選擇 2：連接色差視訊纜線

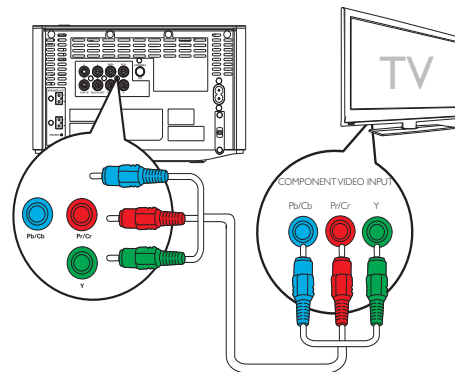
#### 備註

- 僅在連接逐行掃描電視時，才能提供逐行掃描視訊品質。
- 如果電視不支援逐行掃描，就無法看見畫面。
- 請參閱電視使用手冊，瞭解如何啟動逐行掃描。

使用色差視訊端子連接逐行掃描電視，可獲得較佳畫質。

1 將色差視訊纜線 (紅/藍/綠 - 未隨附) 連接至：

- 產品背面的色差 (Pb/Cb、Pr/Cr 和 Y) 插孔。
- 電視上的色差輸入插孔。



### 連接外接音訊裝置 (選擇性)

您也可以透過本產品聆聽外接的音訊裝置。

- 選擇 1：連接 AUX-IN 插孔
- 選擇 2：連接 MP3-LINK 插孔

---

### 選擇 1：連接 AUX IN 插孔

請將音訊纜線 (紅/白 - 未隨附) 連接至：

- 產品背面的 **AUX-IN (L 和 R)** 插孔。
- 外接音訊裝置上的音訊輸出插孔。

---

### 選擇 2：連接 MP3-LINK 插孔

將 MP3 Link 纜線連接至：

- 產品正面的 **MP3-LINK** 插孔。
- 外接音訊裝置上的耳機插孔。

---

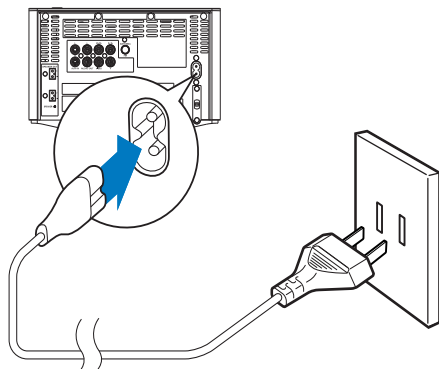
## 接上電源

**!** 注意

- 產品可能會損壞！確定電源的電壓與裝置背面或底部所印的電壓相符。
- 連接 AC 電源線前，請確定已經完成其他所有連接。

將 AC 電源線連接至

- 產品背面的電源插孔。
- 牆壁的電源插座。



## 4 開始使用

### ! 注意

- 使用本手冊以外的方法來控制、調校或不按順序操作，可能會導致危險輻射外洩或造成危險。

請務必依順序遵循本章指示。

與 Philips 聯絡時，請提供產品的機型與序號。機型與序號位於產品背面。將號碼填寫與此：

型號 \_\_\_\_\_

序號 \_\_\_\_\_

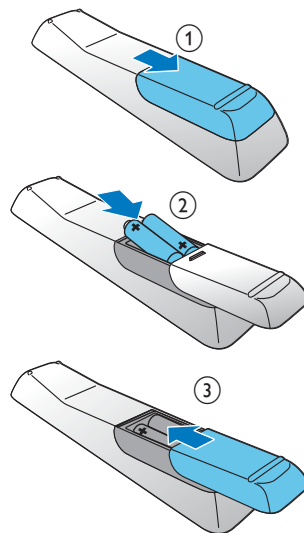
### 準備遙控器

### ! 注意

- 可能有爆炸的危險！電池應遠離熱源、日照或火源。請勿將電池丟入火中。

要安裝遙控器電池：

- 1 打開電池插槽。
- 2 依照電極 (+/-) 指示正確安裝 2 顆 AAA 電池。
- 3 蓋上電池插槽。



### ≡ 備註

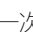
- 如果您長時間不使用遙控器，請將電池取出。
- 請勿混用新舊電池或不同類型的電池。
- 電池內含化學物質，請妥善丟棄。

### 開啟

請按 。

↳ 裝置會切換至您上次選擇的來源。

### 切換為待機模式或節能待機模式

再按一次  可將裝置切換為待機模式。

↳ 顯示面板上顯示時鐘 (若已設定)。

切換為節能待機模式：

按住 **o** 超過 3 秒鐘。

↳ 顯示面板的背光將關閉。

↳ 紅色的節能指示燈會亮起。

切換待機模式及節能待機模式：

按住 **o** 超過 3 秒鐘。

#### 備註

- 裝置在進入待機模式 15 分鐘後，會切換至節能待機模式。

## 設定時鐘

- 1 在待機模式中，按住 **CLOCK/DISPLAY** 超過 3 秒鐘可啟動時鐘設定模式。  
↳ 小時數字會顯示並開始閃爍。
- 2 按 **◀/▶** 設定小時，然後再按一次 **CLOCK/DISPLAY**。  
↳ 分鐘數字會顯示並開始閃爍。
- 3 按 **◀/▶** 設定分鐘，然後再按 **CLOCK/DISPLAY** 確認時鐘設定。

## 調整顯示面板的亮度

在待機模式中，重複按 **DIM** 選擇不同的亮度。

## 搜尋正確的觀賞頻道

- 1 按 **DISC** 切換至光碟模式。
- 2 開啟電視，然後以下列任一方式切換至正確的視訊輸入頻道：
  - 請從最低的電視頻道開始，然後按 **Channel Down** 按鈕，直到出現藍色畫面為止。
  - 請重複按電視遙控器上的來源按鈕。



#### 秘訣

- 視訊輸入頻道通常介於最低和最高頻道之間，名稱可能為 **FRONT**、**A/V IN**、**VIDEO** 等。請參閱電視使用手冊，了解如何在電視上選擇正確的輸入。

## 選取正確的電視系統

如果視訊顯示不正確，請變更此設定。根據預設，這項設定會符合您所在國家/地區的一般電視設定。

- 1 請按 **SYSTEM/MENU**。
- 2 選擇 **[視訊設定]**。
- 3 選擇 **[電視系統]**，然後按 **▶▶**。
- 4 選取設定，然後按 **OK**。
  - **[NTSC]** - 適用 NTSC 色彩系統的電視。
  - **[PAL]** - 適用 PAL 色彩系統的電視。
  - **[MULTI]** - 適用與 PAL 及 NTSC 皆相容的電視。

- 5 若要返回上一個選單，請按 RETURN/TITLE。
- 6 若要退出選單，請按 SYSTEM/MENU。

---

## 變更系統選單語言

- 1 請按 SYSTEM/MENU。
- 2 選擇 [一般設定]。
- 3 選擇 [畫面顯示語言]，然後按 ►►。
- 4 選取設定，然後按 OK。
- 5 若要退出選單，請按 SYSTEM/MENU。

---

## 開啟逐行掃描

逐行掃描每秒顯示的畫格數為交錯掃描 (普通電視系統) 的兩倍。透過近乎加倍的行數，逐行掃描帶給您更高的影像解像度及品質。

開啟這項功能前，請務必確認：

- 電視支援逐行掃描訊號。
- 您已經使用色差視訊纜線連接裝置和電視。

- 1 開啟電視。
- 2 請確認電視的逐行掃描模式已停用 (請參閱電視的使用手冊)。
- 3 切換電視到產品的正確觀賞頻道。
- 4 請按 DISC。
- 5 請按 SYSTEM/MENU。
- 6 按 ▲/▼ 選擇選單的 [視訊]，然後按 ►►。
- 7 選擇 [逐行掃描]，然後按 OK。  
↳ 完成逐行掃描設定。

## 5 播放

### ! 注意

- 若有不慎，可能損壞裝置！播放時切勿移動裝置。

### 播放光碟

### ! 注意

- 請勿直視裝置內的雷射光。
- 產品可能會損壞！請勿播放含光碟穩定環或光碟膠紙等配件的光碟。
- 請勿將光碟以外的任何物品放入光碟插槽中。

- 1 按 **DISC** 選擇光碟來源。
- 2 按裝置頂部的 **▲** 開啟光碟插槽。
- 3 放入光碟，封面朝上。
- 4 按 **▲** 關閉光碟插槽。
  - ↳ 將自動開始播放。
    - 若要暫停或繼續播放，請按 **▶||**。
    - 若要停止播放，請按 **■**。
    - 若要跳至上一/下一標題/章節/曲目，請按 **◀/▶**。

若沒有自動開始播放：

- 1 選擇標題/章節/曲目，然後按 **▶||**。

### \* 秘訣

- 若要播放鎖定的 DVD，請輸入 6 位數父母監控密碼。

### 使用光碟選單

當您載入 DVD/(S)VCD 光碟時，電視畫面可能會顯示選單。

手動進入或退出選單：

- 1 請按 **DISC/MENU**。

具備播放控制 (PBC) 功能的 VCD (僅限於 2.0 版)：

PBC 功能可以讓您依照選單畫面來互動播放 VCD。

- 1 播放期間按 **PBC** 可啟用/停用播放控制項。
  - ↳ PBC 開啟時，系統會顯示選單畫面。
  - ↳ PBC 關閉時，系統會恢復正常播放。

### 選擇音訊語言

您可以選擇 DVD 或 DivX (Ultra) 視訊的音訊語言。

- 1 在光碟播放期間按 **AUDIO**。
  - ↳ 畫面會顯示語言選項。如果選擇的聲道無法使用，則會使用預設的光碟聲道。

### ≡ 備註

- 某些 DVD 只能在光碟選單中變更語言。請按 **DISC/MENU** 進入選單。

### 選擇字幕語言

您可以選擇 DVD 或 DivX (Ultra) 視訊的字幕語言。

- 1 播放時，重複按 **SUBTITLE**。

### ≡ 備註

- 某些 DVD 只能在光碟選單中變更語言。請按 **DISC/MENU** 進入選單。



## 從 USB 或錄製的光碟播放

您可以播放複製到 CD-R/RW、可錄製的 DVD 或 USB 儲存裝置中的 DivX (Ultra)/MP3/WMA/JPEG 圖片檔案。

- 1 選擇來源。
  - 若為 USB 儲存裝置，請按 **USB**。
  - 若為光碟，請按 **DISC**。
- 2 插入 USB 儲存裝置或光碟。
  - ↳ 會自動開始播放。

### 選擇指定的檔案進行播放

- 1 按 **■** 停止播放。
- 2 按 **▲/▼** 選擇資料夾，然後按 **OK** 確認。
  - 若要返回上一個選單，請按 **RETURN/TITLE**。
- 3 按 **▲/▼** 選擇資料夾中的檔案。
- 4 按 **▶||** 開始播放。
  - 若要暫停或繼續播放，請按 **▶||**。
  - 若要跳至上一/下一檔案，請按 **◀/▶**。
  - 播放 DivX (Ultra) 視訊期間若要變更字幕語言，請按 **SUBTITLE**。

#### 備註

- 您僅能播放使用本裝置 DivX 註冊碼所租用或購買的 DivX (Ultra) 視訊。
- 本裝置支援具有下列副檔名的字幕檔案 (.srt、.smi、.sub、.ssa、.ass)，但不會顯示在檔案瀏覽選單中。
- 字幕檔案名稱必須和視訊檔案名稱相同。

## 以背景音樂播放幻燈片

本產品可同時播放 MP3/WMA 檔案和 JPEG 相片。

#### 備註

- MP3/WMA 及 JPEG 檔案必須儲存在同一光碟或 USB 儲存裝置上。

- 1 播放 MP3/WMA 檔案。
- 2 瀏覽至相片資料夾/相簿，並按 **▶||** 開始播放幻燈片。
  - ↳ 幻燈片開始播放，並持續到相片資料夾或相簿結束為止。
  - ↳ 音訊持續播放直到最後一個檔案結束為止。
    - 若要返回上一個選單，請按 **RETURN/TITLE**。
    - 若要停止播放幻燈片，請按 **■**。

## 播放控制

### 選擇重複/隨機播放選項

播放時，重複按 **MODE** 選擇播放選項。

- 若要恢復正常播放，重複按 **MODE** 直到沒有顯示任何選項為止。

### 快轉/倒轉搜尋

播放視訊/音訊時，重複按 **◀◀/▶▶** 選擇搜尋速度。

- 若要恢復正常速度播放，請按 **▶||**。

### 依時間或標題/章節/曲目編號搜尋

- 1 在視訊/音訊播放期間按 **GOTO**。
- 2 輸入所要的時間或編號。
  - 若為時間欄位，請依序輸入小時、分鐘及秒鐘的播放位置。
  - 若為標題/章節/曲目欄位，請輸入標題/章節/曲目編號。
    - ↳ 系統會從選擇點開始自動播放。

## 從上回的停止點繼續播放視訊

### 備註

- 此功能僅適用於 DVD/VCD 播放。

1 在停止模式，光碟尚未取出時，按 **▶||**。

若要取消繼續播放模式，並完全停止播放：

1 在停止模式中按 **■**。

## 播放選項

### 顯示 RDS 資訊

- 1 在調諧器模式中，按 **CLOCK/DISPLAY** 顯示時鐘。再按一次顯示 RDS 資訊。
- 2 在其他模式中，按 **CLOCK/DISPLAY** 顯示時鐘。

### 放大/縮小影像

播放視訊時，按住 **▼ ZOOM** 可放大/縮小影像。

- 影像放大時，按 **▼ ZOOM** 可平移檢視影像。

### 慢動作播放

播放視訊時，按 **▲ SLOW** 可選擇慢速倒轉/播放速度。

↳ 此時為靜音模式。

- 若要恢復正常速度播放，請按 **▶||**。

### 變更攝影機角度

某些 DVD 包含不同的片段，例如從不同的攝影機角度所錄製的片段。若為這類 DVD，您可以選擇各種可選的片段。

播放時，重複按 **ANGLE/PROG** 可切換攝影機角度。

## 變更音訊頻道

### 備註

- 此功能僅適用於 VCD 和 DivX (Ultra) 視訊。

播放時，重複按 **AUDIO** 可選擇該光碟上提供的各個音訊頻道：

- 左單聲道
- 右單聲道
- 混音單聲道
- 立體聲

## 影像檢視選項

### 旋轉影像

播放時，按 **◀/▶** 可逆時鐘/順時鐘旋轉圖片。

## 6 播放 iPod/iPhone/iPad

當 iPod/iPhone/iPad 放置在此迷你音響的底座時，您可以從揚聲器聆聽音樂。

### 備註

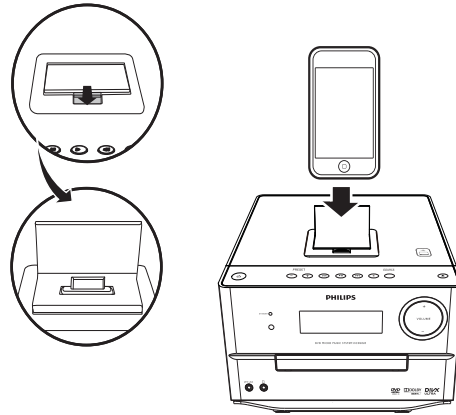
- 在此情況耳機插孔不會輸出音訊。

## 相容的 iPod/iPhone/iPad

裝置支援下列 iPod/iPhone/iPad 機型。  
適用機型

- iPod 5G
- iPod 4G
- iPod mini
- iPod touch (第 1、第 2、第 3 和第 4 代)
- iPod classic
- iPod nano (第 1、第 2、第 3 和第 4、第 5 和第 6 代)
- iPhone 4
- iPhone 3GS
- iPhone 3G
- iPhone
- iPad

## 裝上 iPod/iPhone/iPad



- 1 掀開上方面板的 iPod/iPhone/iPad 底座，直到聽見 嗒聲。
- 2 將 iPod/iPhone/iPad 插入底座。

## iPod/iPhone/iPad 充電

將裝置連接上電源時，放置在底座上的 iPod/iPhone/iPad 會開始充電。

### 備註

- 彩色螢幕 iPod、iPod classic 和可播放影片的 iPod 無法使用底座進行充電。

---

## 聆聽 iPod/iPhone/iPad

- 1 確定 iPod/iPhone/iPad 已確實裝上。
- 2 按 **DOCK** 選擇 iPod/iPhone/iPad 來源。
- 3 在 iPod/iPhone/iPad 上播放音訊。
  - 若要暫停/繼續播放，請按 **▶||**。
  - 按 **◀/▶** 跳至其他曲目。
  - 若要選擇曲目，請按 **▲/▼** 選擇項目，然後按 **OK** 確認。

---

## 取下 iPod/iPhone/iPad

- 1 將 iPod/iPhone/iPad 從底座拉出。
- 2 向下壓以隱藏底座。

## 7 收聽廣播



### 秘訣

- 天線擺放的位置離電視、錄放影機或其他輻射源越遠越好。
- 完全展開並調整天線位置以取得最佳收訊。

### 收聽廣播電台

- 1 請按 FM。
- 2 按住 ▲/▼ 超過 2 秒。
  - ↳ 畫面會顯示 [SEARCH] (搜尋)。
  - ↳ 收音機會自動調至收訊強的電台。
- 3 重複步驟 2 即可調至更多電台。
  - 若要調至訊號弱的電台，重複按 ▲/▼ 直到找到最佳收訊為止。

### 自動編排廣播電台



### 備註

- 您最多可以編排 20 個預設廣播電台。

在選台器模式中，按住 ANGLE/PROG 3 秒鐘即可啟動自動編排。

- ↳ [AUTO SCAN] (自動掃描) 會短暫出現。
- ↳ 所有可收聽的電台會依照頻段接收強度編排。
- ↳ 系統會自動播放第一個編排的廣播電台。

### 手動編排廣播電台



### 備註

- 您最多可以編排 20 個預設廣播電台。

- 1 調至廣播電台。
- 2 按 ANGLE/PROG 啟動編排。
- 3 按 ◀/▶ 將編號 1 至 20 配置到此電台，然後按 ANGLE/PROG 確認。
  - ↳ 預設編號及預設電台的頻率將會顯示。
- 4 重複上述步驟即可編排其他電台。



### 備註

- 若要覆寫編排的電台，在相同位置儲存其他電台即可。

### 調至預設廣播電台

在選台器模式中，按 ◀/▶ 選擇預設編號。

- 您也可以按數字按鈕，直接選擇預設數字。

## 8 調整聲音

---

### 調整音量

播放時，按 VOL +/- 提高/降低音量。

---

### 選擇音效

#### 備註

- 您無法同時使用不同的音效。

---

### 選擇預設音效

播放時，重複按 DSC 可選擇：

- [CLASSIC] (古典)
- [JAZZ] (爵士)
- [POP] (流行)
- [ROCK] (搖滾)

---

### 增強低音

每個 DSC 選項會自動產生最佳的 DBB (動態低音增強)。您可以手動選擇最適合您聆聽環境的 DBB 設定。

**1** 播放時，重複按 DBB 可開啟/關閉 DBB 功能。

- [DBB]: 已啟用 DBB 功能。

---

### 靜音

播放時，按  即可靜音或恢復音量。

## 9 調整設定

- 1 請按 **SYSTEM/MENU**。
- 2 選擇設定頁面。
- 3 選擇選項，然後按 **▶▶**。
- 4 選取設定，然後按 **OK**。
  - 若要返回上一個選單，請按 **RETURN/TITLE**。
  - 若要退出選單，請按 **SYSTEM/MENU**。

### 一般設定

在 **[通用設定]** 頁面中，您可以設定下列選項：

#### [畫面顯示語言]

選擇畫面顯示慣用的語言。

#### [DivX 註冊]

顯示 DivX® 註冊代碼。

#### [DivX Deactivation]

撤銷對目前使用者的授權。

#### 備註

- 當您自 <http://vod.divx.com> 租用或購買影片時，請輸入此 DivX 註冊碼。透過 DivX® VOD (隨選視訊) 服務所租用或購買的 DivX 影片，僅能在註冊的裝置上播放。

### 音訊設定

在 **[音訊]** 頁面中，您可以設定下列選項：

#### [數位輸出]

選擇連接裝置支援的音訊格式。

- **[關閉]** – 關閉數位輸出。

- **[PCM]** – 若連接的裝置無法解碼多聲道音訊，請選擇此選項。
- **[全部]** – 若連接的裝置支援多聲道音訊格式，請選擇此選項。

#### [夜晚模式]

將大聲音量調低，柔和音量調高，以低音量觀賞 DVD 電影才不會吵到別人。

- **[開啟]** – 享受深夜寧靜觀影體驗 (僅限 DVD)。
- **[關閉]** – 享受完整動態範圍的環繞音效。

### 視訊設定

在 **[視訊]** 頁面中，您可以設定下列選項：

#### [電視系統]

如果視訊顯示不正確，請變更此設定。根據預設，這項設定會符合您所在國家/地區的一般電視設定。

- **[NTSC]** – 採用 NTSC 色彩系統的電視。
- **[PAL]** – 採用 PAL 色彩系統的電視。
- **[Multi]** – 適用與 PAL 及 NTSC 皆相容的電視。

#### [檢視模式]

電視格式會根據您連接的電視種類，設定顯示的長寬比。



4:3 Pan Scan (PS)



4:3 Letter Box (LB)



16:9 (Wide Screen)

- **[4:3 PAN SCAN]** – 若為 4:3 螢幕電視：完整高度顯示，側邊會稍作修剪。
- **[4:3 LETTER BOX]** – 若為 4:3 螢幕電視：寬螢幕顯示，螢幕最上方和最下方會有黑色邊緣。
- **[寬螢幕]** – 若為寬螢幕電視：顯示比例 16:9

### [畫面設定]

選擇一組預先定義的畫面色彩設定。

- **[標準]** – 原始色彩設定。
- **[鮮豔]** – 鮮豔色彩設定。
- **[酷炫]** – 柔和色彩設定。
- **[個人]** – 自訂色彩設定。設定亮度、對比、清晰度/色調及色彩飽和度，然後按 **OK**。

### [視訊輸出]

根據視訊連線來設定視訊輸出。若使用複合視訊連線，則不需要此項設定。

- **[交錯式]** – 若為一般電視：開啟交錯掃描模式。
- **[逐行掃描]** – 若為逐行掃描電視：開啟逐行掃描模式。

## 偏好設定

在 **[初期設定]** 頁面中，您可以設定下列選項：

### [音訊]

選擇 DVD 播放時慣用的音訊語言。

### [字幕]

選擇 DVD 播放時慣用的字幕語言。

### [光碟選單]

選擇光碟選單慣用的語言。

#### 備註

- 如果光碟上沒有您所設定的語言，光碟會使用預設的語言。
- 部分光碟只能從光碟選單改變字幕/音訊語言。

### [DivX字幕]

選取支援 DivX 字幕的字元設定。

#### 備註

- 確認字幕檔案名稱和影片檔案名稱完全相同。例如，若影片檔名為「Movie.avi」，則文字檔須命名為「Movie.sub」或「Movie.srt」。

### [父母監控]

限制播放兒童不宜的光碟。這類光碟必須以分級的方式錄製。

- 1) 按 **OK**。
- 2) 選擇分級，然後按 **OK**。
- 3) 按數字鍵輸入密碼。

#### 備註

- 光碟分級若高於您在 **[父母監控]** 中的分級設定，則需要密碼才能播放。
- 分級因國家不同而有差異。若要允許播放所有光碟，請選擇 **[8. 成人級]**。
- 有些光碟印有分級，但並非以分級方式錄製。這項功能對這類光碟沒有任何作用。

### [密碼]

本設定能讓您變更父母監控的密碼。預設密碼為「123456」。

- 1) 按數字鍵，在 **[舊密碼]** 欄位輸入「123456」或最新設定的密碼。
- 2) 在 **[新密碼]** 欄位中輸入新密碼。
- 3) 在 **[確認密碼]** 欄位中再次輸入新密碼。
- 4) 按 **OK** 退出選單。

#### 備註

- 若您忘記密碼，請在設定新的密碼前請輸入「123456」。

### [版本資訊]

顯示本產品的軟體版本。

### [預設]

除了密碼及內容分級控制外，將所有設定重設為原廠預設值。



## 10 其他功能

### 啟動展示模式

您可以看到所有功能的概覽。

- 1 在有時鐘顯示 (若有設定) 的待機模式中，按主裝置上的 **■** 啟動展示模式。  
↳ 系統會開始展示主要功能。

若要關閉展示模式：

- 1 再按一次主裝置上的 **■**。

### 設定鬧鐘定時器

您可以將此裝置當成鬧鐘使用。您可以選擇 DISC、FM、iPod/iPhone/iPad 或 USB 作為鬧鐘來源。

#### 備註

- 請務必正確設定時鐘。



- 1 在待機模式中，按住 **TIMER/SLEEP** 直到 **[SET TIMER]** (設定定時器) 在螢幕上捲動。
- 2 按來源鍵選擇來源：DISC、FM、iPod/iPhone/iPad 或 USB。
- 3 請按 **TIMER/SLEEP** 確認。  
↳ 小時數字會顯示並開始閃爍。
- 4 重複按 **◀/▶** 設定小時，然後再按一次 **TIMER/SLEEP**。  
↳ 分鐘數字會顯示並開始閃爍。
- 5 按 **◀/▶** 設定分鐘，然後按 **TIMER/SLEEP** 確認。

- 6 按 **VOL +/-** 調整音量，然後按 **TIMER/SLEEP** 確認。

- 7 畫面上會出現時鐘圖示。

### 啟動/關閉鬧鐘定時器

在待機模式中，重複按 **TIMER/SLEEP**。

- ↳ 如果定時器啟動，畫面會顯示 。
- ↳ 如果定時器關閉， 會在畫面上消失。




#### 秘訣


- 當來源設為「MP3 LINK」或「AUX-IN」時，無法使用鬧鐘定時器。
- 若選擇 DISC/USB/iPod/iPhone/iPad 作為來源，但未放置光碟，或未連接 USB/iPod/iPhone/iPad，則系統會自動切換至 FM。

### 設定睡眠定時器

本產品會在一段設定時間後自動切換為待機模式。

- 1 當產品開啟電源時，重複按 **TIMER/SLEEP** 可選擇預設時段 (單位為分鐘)。  
↳ 睡眠定時器啟動時，畫面會顯示 。

#### 關閉睡眠定時器

- 1 重複按 **TIMER/SLEEP** 直到顯示 **[TIMER OFF]**。  
↳ 睡眠定時器關閉時，畫面會顯示 。

---

## 收聽音訊裝置

您可以透過本產品收聽音訊裝置。

- 1 確認外接音訊裝置已連接至本產品 (請參閱「連接」>「連接外接音訊裝置」)。
- 2 重複按 **MP3 LINK/AUX-IN** 可選擇從 **MP3-LINK** 插孔或 **AUX-IN (L 和 R)** 插孔輸出音訊。
- 3 開始播放裝置 (請參閱裝置使用手冊)。

---

## 使用耳機

將耳機插入  插孔。

### 備註

- 當您聆聽連接至底座的 iPod/iPhone/iPad 時，耳機插孔不會輸出音訊。請改為透過揚聲器聆聽。

# 11 產品資訊

## 備註

- 產品資訊可在未通知狀況下修改。

## 規格

### 擴大機

|        |                         |
|--------|-------------------------|
| 額定輸出功率 | 2 X 60 W RMS            |
| 頻率響應   | 80 Hz - 16000 Hz, ±3 dB |
| 訊噪比    | > 65 dB                 |
| Aux 輸入 | 2 V RMS 20 kohm         |

### 光碟

|        |  |
|--------|--|
| 雷射類型   | 半導體  |
| 光碟直徑   | 12 公分 / 8 公分   |
| 視訊解碼   | MPEG-1 / MPEG-2 / DivX   |
| 視訊 DAC | 12 位元  |
| 訊號系統   | PAL / NTSC   |
| 視訊格式   | 4:3 / 16:9   |
| 視訊 S/N | > 48 dB  |
| 音訊 DAC | 24 位元/96 kHz   |
| 總諧波失真  | < 0.8% (1 kHz)   |
| 頻率響應   | 4 Hz - 20 kHz (44.1 kHz)<br>4 Hz - 22 kHz (48 kHz)<br>4 Hz - 24 kHz (96 kHz) |
| 訊噪比    | > 65 dBA   |

### 調諧器 (FM)

|                     |                |
|---------------------|----------------|
| 調諧範圍                | 87.5 - 108 MHz |
| 變更調柵                | 50 KHz         |
| 敏感度 - 單聲道, 26dB 訊噪比 | <22 dBf        |
| 敏感度 - 單聲道, 46dB 訊噪比 | <43 dBf        |
| 搜尋選擇性               | >28 dBf        |
| 總諧波失真               | <2%            |
| 訊噪比                 | >55 dB         |

### 揚聲器

|        |                            |
|--------|----------------------------|
| 揚聲器阻抗  | 4 歐姆                       |
| 揚聲器驅動器 | 3.5 吋低音喇叭 X 2 +<br>1 吋高音喇叭 |
| 敏感度    | > 80 dB/m/W ± 4<br>dB/m/W  |

### 一般資訊

|                        |   |
|------------------------|---|
| AC 電源                  | 110 - 127 V~/ 220 -<br>240 V~; 50/60 Hz |
| 操作耗電量                  | 60 W                                    |
| 節能待機耗電量                | < 1 W                                   |
| 複合視訊輸出                 | 1.0 Vp-p, 75 ohm                        |
| 耳機輸出                   | 2 X 8 mW, 32 ohm                        |
| USB Direct             | 2.0 版                                   |
| USB 5 Vd.c.            | 500 mA                                  |
| 尺寸                     |   |
| - 主裝置<br>(寬 x 高 x 深)   | 239x141.5x230 公釐                        |
| - 揚聲器音箱<br>(寬 x 高 x 深) | 142 x 307 x 230 公釐                      |
| 重量                     |   |
| - 含包裝                  | 8.8 公斤                                  |
| - 主裝置                  | 2.1 公斤                                  |
| - 揚聲器音箱                | 2 x 2.55 公斤                             |

## 支援的光碟格式

- 數位視訊光碟 (Digital Video Disc · DVD)
- 視訊光碟 (Video CD · VCD)
- Super VCD (SVCD)
- 數位影片光碟 + 可覆寫 (DVD+RW)
- 光碟 (CD)
- CDR(W) 上的影像檔 (Kodak · JPEG)
- CD-R(W) 上的 DivX(R) 檔：
- DivX 3.11、4.x 和 5.x
- WMA

### 支援的 MP3-CD 光碟格式：

- ISO 9660
- 最大 標題/專輯名稱：12 個字元
- 最大 標題數 (加專輯)：300。
- 最小 巢狀目錄層次：6 層。
- 最大 專輯數：32。
- 最大 MP3 曲目數：2000。
- 支援的 MP3 光碟取樣頻率：32、64、44.1、48 kHz。
- 支援的 MP3 光碟位元傳輸速率：32、64、96、128、192、256 (kbps)。
- 不支援下列格式：
  - 如 \*.VMA、\*.AAC、\*.DLF、\*.M3U 等檔案格式
  - \*.PLS、\*.WAV
  - 非英文的專輯/標題名稱
  - 採 Joliet 格式燒錄的光碟
  - 用 ID3 標籤的 MP3 Pro 及 MP3

## USB 播放資訊

### 相容的 USB 裝置：

- USB 快閃記憶體 (USB 2.0 或 USB 1.1)
- USB 快閃播放機 (USB 2.0 或 USB 1.1)
- 記憶卡 (需要額外的讀卡機搭配產品使用)

### 支援的格式：

- USB 或記憶體檔案格式 FAT12、FAT16、FAT32 (區段大小：512 位元組)
- MP3 位元速率 (資料速率)：32-320 Kbps 及變動位元速率
- WMA v9 或較舊版本
- 最少 6 層的巢狀目錄結構
- 專輯/資料夾數目：上限為 300
- 曲目/標題數目：上限為 2000
- ID3 tag v2.0 或更新版本
- Unicode UTF8 格式的檔名 (長度上限：128 位元組)

### 不支援的格式：

- 空白專輯：空白專輯是指未包含 MP3/WMA 檔案的專輯，而且不會顯示在螢幕的專輯。
- 不支援的檔案格式會跳過。例如 Word 文件 (.doc) 或副檔名為 .dlf 的 MP3 檔案會略過不顯示。
- AAC、WAV、PCM 音訊檔案
- 受到 DRM 保護的 WMA 檔案 (.wav、.m4a、.m4p、.mp4、.aac)
- 無失真格式的 WMA 檔案

## 12 疑難排解

### 注意

- 請勿打開產品外殼。

為維持有效的保固，請勿自行嘗試修理系統。

如果您在使用本產品時發生任何問題，請在送修前先行檢查下列項目。如果問題仍未解決，請造訪 Philips 網站 ([www.Philips.com/support](http://www.Philips.com/support))。聯絡飛利浦時，請先準備好您的產品、型號編號與序號。

#### 沒有電力

- 確認產品的 AC 電源已妥善連接。
- 請確定 AC 電源插座有電。
- 本系統具備省電功能，當曲目播放完畢後 15 分鐘仍未操作任何控制時，即自動關機。

#### 未偵測到任何光碟

- 插入光碟。
- 檢查光碟插入時是否上下顛倒。
- 待鏡頭的水汽凝結清除。
- 更換或清潔光碟。
- 使用已封軌的 CD 或格式正確的光碟。

#### 沒有畫面

- 檢查視訊連接狀況。
- 開啟電視電源，並切換到正確的視訊輸入頻道。
- 啟用了逐行掃描模式，但是電視並不支援逐行掃描。

#### 黑白畫面或畫面扭曲

- 光碟與電視色彩系統標準 (PAL/NTSC) 不符。
- 有時可能會發生輕微的影像失真。這並非故障。
- 清潔光碟。
- 逐行掃描設定時可能發生畫面扭曲。

#### 設定了電視顯示格式，卻仍然無法變更電視畫面的長寬比。

- 放入的 DVD 光碟長寬比已固定。
- 某些電視系統的長寬比可能無法變更。

#### 沒有聲音或聲音不清楚

- 調整音量。
- 中斷耳機連接。
- 檢查揚聲器是否正確連接。
- 檢查揚聲器線裸露部分是否確實接上。

#### 遙控器無法使用

- 請先以遙控器 (而非主裝置) 選擇正確的來源，再按下任何功能按鈕。
- 縮短遙控器與裝置間的距離。
- 依照指示的兩極 (+/- 符號) 正確裝入電池。
- 更換電池
- 將遙控器對準裝置前方的感測器。

#### 無法播放光碟

- 插入可讀取的光碟，標籤面朝上。
- 檢查光碟的類型、顏色系統和區碼。檢查光碟上是否有任何刮痕或污痕。
- 按 **SYSTEM MENU** 離開系統設定選單。
- 停用父母監控密碼或變更分級。
- 系統內部凝結水氣。取出光碟，讓系統運作約一小時。將交流電源插頭拔除後再插入，然後再開啟系統。
- 本系統具備省電功能，光碟播放完畢後，若您 15 分鐘未操作系統，系統會自動關機。

**無法播放 DivX 視訊檔案。**

- 確認 DivX 視訊檔案是否完整。
- 確認副檔名是否正確。
- 由於數位版權問題，受版權保護的視訊檔案無法透過類比視訊連線播放 (例如複合視訊、色差視訊與 SCART 視訊)。將視訊內容傳輸到光碟媒體中，再播放這些檔案。

**收音機收訊不良**

- 增加產品與電視或錄放影機之間的距離。
- 完全展開 FM 天線。
- 改接室外 FM 天線。

**無法選擇音訊或字幕語言**

- 光碟未錄製多國語言的音訊或字幕。
- 光碟禁止設定音訊或字幕語言。

**無法顯示 USB 裝置中的部分檔案**

- USB 裝置中的資料夾或檔案數目超過特定限制。這個現象並非故障。
- 系統不支援這些檔案的格式。

**系統不支援 USB 裝置**

- USB 裝置與本產品不相容。改用其他裝置。

**計時器無法使用**

- 正確設定時鐘。
- 開啟計時器。

**時鐘/計時器設定被清除**

- 電源已中斷或電源線已拔除。
- 重設時鐘/計時器。



© 2011 Koninklijke Philips Electronics N.V.  
All rights reserved.  
DCD3020\_96\_UM\_V2.0

