

دائمًا في خدمتك

سجّل منتجك واحصل على الدعم من
www.philips.com/welcome

DCD132

هل لديك أي سؤال؟
اتصل بـ Philips



دليل المستخدم

PHILIPS

13	7	لميزات لأخرى
13		تشغيل جهاز iPhone/iPod
14		الاستماع إلى راديو FM
14		تشغيل صوت من جهاز خارجي
15		الاستماع عبر سماعة الرأس
15		التشغيل/إيقاف التشغيل تلقائيًا

16	8	لإعداد
16		واجهة قائمة الإعداد
16		تغيير إعداد
16		إعداد النظام
17		إعداد اللغة
17		إعداد الصوت
17		إعداد الفيديو

18	9	معلومات عن المنتج
18		المواصفات
19		تنسيقات الأقراص المعتمدة
19		معلومات عن إمكانية تشغيل USB

20	10	ستكشاف الأخطاء وإصلاحها
----	----	-------------------------

21	11	إشعار
21		إشعار حقوق النشر
21		إشعار العلامة التجارية
22		إشعار التوافق

2	1	هام:
2		التعرّف على رموز السلامة هذه
2		سلامة حاسة السمع
3		غير ذلك

4	2	تهانينا
4		مقدمة إلى الميزات
4		محتويات الصندوق
5		نظرة عامة على الوحدة الرئيسية

6	3	قبل لاستخدم
6		وضع المشغل
7		تركيب/استبدال بطارية جهاز التحكم عن بعد

7	4	لتوصيل
7		توصيل مكبري الصوت
7		توصيل التلفزيون
8		توصيل جهاز تخزين USB
8		توصيل الطاقة

9	5	لشروع في لعمل
9		التشغيل
9		ضبط الساعة
9		البحث عن قناة إدخال الفيديو الصحيحة
9		خديد نظام التلفزيون الصحيح
9		خديد لغة العرض على الشاشة

10	6	لتنشغيل
10		العمليات الأساسية
10		تشغيل قرص
10		تشغيل ملفات مسجلة
12		التحكم في التشغيل
13		البحث حسب الوقت أو رقم العنوان/الفصل/المسار
13		ضبط الصوت

1 هام:

- قد يكون الصوت مضملاً. مع الوقت يتكيف "مستوى راحة" سمعك مع مستويات صوت أعلى. وهكذا بعد الاستماع المطول ما يبدو "صوتاً طبيعياً" قد يكون صاخباً ومضراً بحاسة السمع لديك للوقاية من هذا الأمر قم بتعيين الصوت على مستوى آمن قبل أن يتكيف سمعك معه وحافظ على هذا المستوى

الإعداد مستوى صوت آمن:

- عين التحكم بمستوى الصوت على إعداد منخفض.
- ارفع الصوت ببطء إلى أن تسمعه بارتياح ووضوح من دون أي تشويه.
- استمع لفترة زمنية معقولة:
- إن التعرض المطول للصوت حتى على مستويات "آمنة" عادةً يمكنه أيضاً أن يفقد السمع.
- احرص على استخدام الجهاز بشكل منطقي وأخذ فترات استراحة ملائمة.

- احرص على اتباع الإرشادات التالية لدى وضع سماعة الرأس
- استمع إلى الصوت بمستوى معقول ولفترات زمنية معقولة.
- احرص على عدم ضبط مستوى الصوت بينما يتكيف سمعك مع المستوى المضبوط
- لا تكثر من إدارة زر تغيير مستوى الصوت للأعلى بحيث تعجز عن سماع ما يدور من حولك.
- عليك التنبيه أو التوقف مؤقتاً عن استخدام الجهاز في حالات قد تنطوي على مخاطر. لا تستخدم سماعة الرأس أثناء قيادة السيارة أو ركوب الدراجة أو لوح التزلج إلخ. إذ قد ينطوي ذلك على خطر على الطريق ويعتبر غير قانوني في بلدان كثيرة

تنبيه

- قد يؤدي استخدام عناصر التحكم أو إجراء أي تعديلات أو القيام بإجراءات أخرى غير تلك المذكورة هنا إلى تعريض خطير للإشعاع أو عملية أخرى غير آمنة.

التعرّف على رموز السلامة هذه

التعرّف على رموز السلامة هذه



يشير 'سهام الصاعقة القصير' إلى مادة غير معزولة موجودة ضمن الوحدة الخاصة بك قد تؤدي إلى حدوث صدمة كهربائية. للحفاظ على سلامة جميع الأشخاص في المنزل يُرجى عدم نزع غطاء المنتج. تلفت "علامة التعجب" الانتباه إلى الميزات التي يجب أن تقرأ المواد المطبوعة المتعلقة بها لمنع حدوث مشاكل في الصيانة والتشغيل

تحذير: للحد من خطر حدوث حريق أو صدمة كهربائية لا تعرّض هذا الجهاز للأمطار أو الرطوبة ولا تضع عليه أي أجسام تحتوي على سوائل مثل أوواني الزهور.

تنبيه: لتجنب حدوث صدمة كهربائية قم بمطابقة شفرة القابس العريضة بالفتحة العريضة وتأكد من إدخال القابس بالكامل.

سلامة حاسة السمع

- استمع بمستوى صوت معتدل
- إن استخدام سماعة رأس بمستوى صوت عالٍ قد يؤدي حاسة السمع لديك. قد تنبعث أصواتٌ من هذا المنتج بنطاقات ديسيبيل قد تفقد الشخص الطبيعي حاسة السمع حتى مجرد التعرض لأقل من دقيقة تتوفّر نطاقات الديسيبيل الأعلى لمن تضرّرت حاسة السمع لديهم بعض الشيء.

غير ذلك

بتكوّن نظامك من مواد يمكن إعادة تدويرها وإعادة استخدامها إذا تم تفكيكه من قِبل شركة متخصصة. يُرجى الالتزام بالأنظمة المحلية المتعلقة بالتخلّص من مواد التغليف والبطاريات المستهلكة والمعدات القديمة

يتضمن هذا الجهاز هذه العلامة:



رمز الأجهزة من الفئة II



يشير هذا الرمز إلى أن الوحدة مزودة بنظام عازل مزدوج.

قد تؤدي أي تغييرات أو تعديلات على هذا الجهاز لم يوافق عليها قسم Philips Consumer Lifestyle بشكل صريح إلى إبطال تحويل المستخدم تشغيل الجهاز.



يلتزم هذا الجهاز بمتطلبات التثبيث اللاسلكي الموضوعة من قِبل المجتمع الأوروبي



تم تصميم المنتج وتصنيعه من أجود المواد والمكونات القابلة لإعادة التدوير وإعادة الاستخدام.



عند إرفاق رمز الحاوية الدولية هذه بالمنتج فهذا يعني أن الإرشاد الأوروبي EC/96/2002 يشمل هذا المنتج. يُرجى الاطلاع على نظام التجميع المحلي المنفصل لكل من المنتجات الإلكترونية والكهربائية يُرجى العمل وفق القوانين المحلية وعدم التخلص من المنتجات القديمة مع النفايات المنزلية العادية فالتخلص من المنتج القديم بطريقة صحيحة يساعد على منع حدوث تبعات سلبية محتملة تؤثر في البيئة وصحة الإنسان



يحتوي منتجك على بطاريتين يشملهما الإرشاد الأوروبي EC/66/2006 ولا يمكن أن يتم التخلص منهما مع النفايات المنزلية العادية يُرجى الاطلاع على القوانين المحلية المتعلقة بنظام التجميع المنفصل للبطاريات. يساعد التخلص من البطاريات بطريقة صحيحة على منع حدوث تبعات سلبية محتملة تؤثر في البيئة وصحة الإنسان

معلومات حول البيئة

لقد تم الاستغناء عن كل التغليف غير الضرورية لقد حاولنا استخدام تغليف يسهل فصله إلى ثلاث مواد: ورق مقوى (صندوق) إسفننج البوليسترين (مخفف الصدمات) والبوليثيلين (الأكياس واللوحات الإسفنجية الواقية).

يمكنك تشغيل الأقراص بواسطة رموز المناطق التالية

رمز منطقة	البلدان
DVD	آسيا والمحيط الهادئ وتايوان وكوريا



تأثير الصوت

يعتمد هذا المشغل إخراج الصوت بواسطة ميزة التحكم بالصوت الرقمي (DSC) وميزة تحسين الجهير الديناميكي (DBB).

تهانينا على شرائك المنتج ومرحبًا بك في Philips! للاستفادة بالكامل من الدعم الذي تقدمه Philips قم بتسجيل منتجك في www.philips.com/welcome

إذا اتصلت بشركة Philips فسيتم سؤالك عن طراز هذا المنتج ورقمه التسلسلي يقع رقم الطراز والرقم التسلسلي في الجهة الخلفية من الوحدة الرئيسية. سجّل الأرقام هنا
رقم الطراز: _____
الرقم التسلسلي: _____

محتويات الصندوق

تحقق من محتويات الحزمة الخاصة بك وتعرّف إليها

- الوحدة الرئيسية
- مكبر صوت
- جهاز التحكم عن بعد
- كبلات الصوت والفيديو (موصلات بيضاء وحمراء وصفراء)
- كبل USB (مقاس 100 م)
- كبل link MP3 (قابس بمقاس 3.5 م)
- سلك الطاقة
- دليل المستخدم
- دليل البدء السريع

للاستمتاع بالميزات بشكل كامل ستحتاج إلى الكبلات التالية.

- كبلات مكوّن الفيديو
- لشراء هذه الكبلات الإضافية اتصل ببائعي التجزئة المحليين

مقدمة إلى الميزات

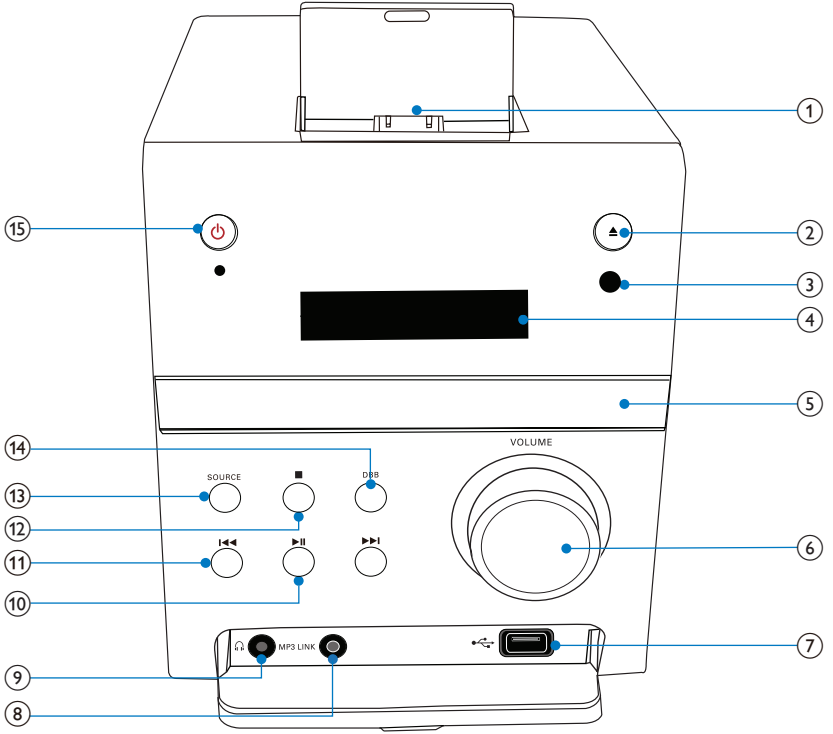
بإمكان هذا المشغل

- تشغيل ملفات الفيديو والصوت وعرض الصور من الأقراص وأجهزة تخزين USB
- تشغيل ملفات الصوت من iPod/iPhone

للحصول على التفاصيل المتعلقة بالوسائط المعتمدة يمكنك مراجعة قسم "المواصفات".



نظرة عامة على الوحدة الرئيسية



- | | | | |
|----|---|---|---|
| 9 | • مقبس لسماعات الرأس. | 1 | • Dock for iPhone/iPod (منصة لجهاز iPhone/iPod) |
| 10 | • بدء التشغيل أو إيقافه مؤقتًا أو استئنافه | 2 | • فتح حجرة القرص أو إغلاقها |
| 11 | • التخطي إلى المسار أو العنوان أو الملف أو الفصل السابق أو التالي
• البحث السريع إلى الخلف/الأمام | 3 | • أداة استشعار الأشعة تحت الحمراء |
| 12 | • إيقاف التشغيل. | 4 | • شاشة VFD |
| 13 | • تحديد مصدر وسائط (قرص أو جهاز تخزين USB أو iPhone/iPod أو موالف FM أو جهاز خارجي موصول عبر كبل MP3 link). | 5 | • حجرة القرص |
| 14 | | 6 | • رفع مستوى الصوت أو خفضه. |
| 15 | | 7 | • توصيل جهاز تخزين USB. |
| | | 8 | • توصيل كبل MP3 link (قابس بمقاس 3.5 م). |

3 قبل الاستخدام

DBB 14

- تمكين ميزة تحسين الجهير الديناميكي (DBB) أو تعطيلها.

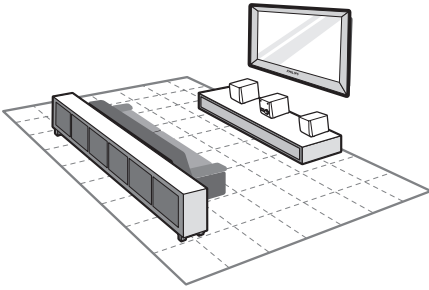
15

- تشغيل المشغل أو إيقاف تشغيله.
- التبديل إلى وضع الاستعداد.

وضع المشغل

ملاحظة

- ضع هذا المشغل على سطح مستوي وصلب وثابت.
- لا تضع هذا المشغل إطلاقًا في خزانة مغلقة أو على أي جهاز كهربائي آخر.
- اعمل على إبقاء هذا المشغل بعيدًا عن نو الشمس المباشر أو اللهب المكثوفة أو السخونة.
- لا تقم بسد أي فتحات تهوية.
- لا يَجو تعرض للجها للتقطير أو الببلل.
- لا تضع أي جسم يشكّل مصدر خطر على المشغل (على سبيل المثال الأجسام التي تحتوي على سوائل والشموع المضاءة).
- قم بتثبيت هذا المشغل بالقرب من مأخذ التبا المتناوب وفي مكان يسهل فيه الوصول إلى قابس طاقة التبا المتناوب.
- لتفادي التداخل المغنطيسي أو الضجيج غير المرغوب فيه لا تضع إطلاقًا الوحدة الرئيسية ومكبري الصوت على مقربة من أي أجهزة تصد إشعاعات.



1
2

1 ضع المشغل بالقرب من التلفزيون.

2 ضع مكبري الصوت الأيمن والأيسر على مسافة متساوية من التلفزيون وفي زاوية من 45 درجة تقريبًا من موضع الاستماع.

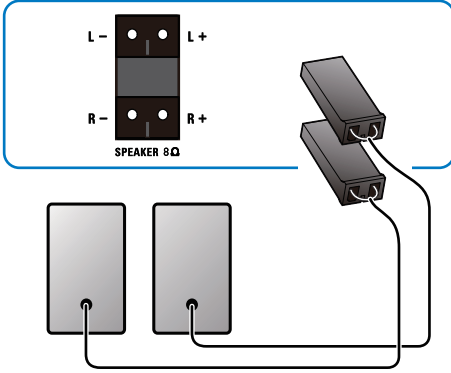
4 التوصيل

تركيب/استبدال بطارية جهاز التحكم عن بعد

توصيل مكبري الصوت

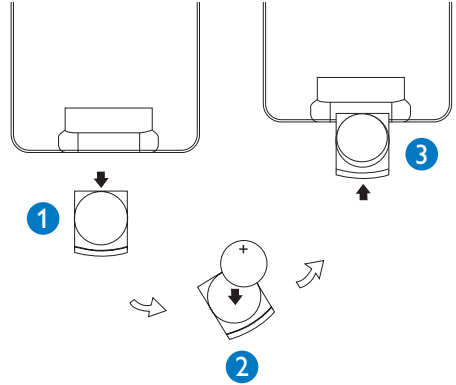
ملاحظة

- للحصول على أفضل جودة صوت استخدم مكبري الصوت المتوفرين فقط.
- قم بتوصيل مكبري الصوت ذات المعاوقة نفسها أو الأعلى. اجمع قسمي "معلومات عن المنتج" < مواصفات "للحصول على التفاصيل.



ملاحظة

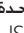
- خطر حدوث انفجار! أبقِ البطاريات بعيدًا عن الحرارة أو أشعة الشمس أو النار. لا ترمِ البطاريات في النار أبدًا.
- أخرج البطارية إذا كنت ستتوقف عن استخدام جهاز التحكم عن بعد لفترة طويلة.



- 1 اسحب درج البطارية إلى الخارج.
- 2 قم بإدخال بطارية ليثيوم واحدة من نوع CR2025 مع التقيّد بالقطبية الصحيحة (+/-) كما هو مبين
- 3 ادفع درج البطارية واغلقه

توصيل التلفزيون

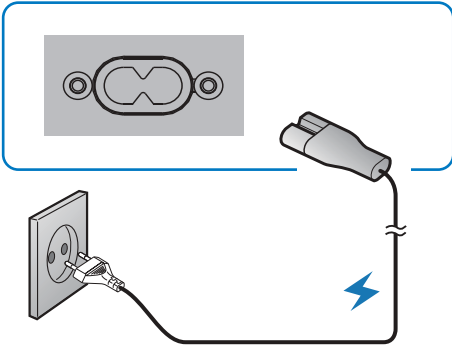
قم بتوصيل كبلات الصوت والفيديو بمقابس الإخراج على المشغل ومقابس الإدخال المناظرة على التلفزيون. اختر أفضل وصلة فيديو يدعمها التلفزيون الذي تستخدمه.

- 1
- قم بتوصيل كبل USB بما يلي:
 - مقبس  على الوحدة الرئيسية.
 - قابس جهاز تخزين USB.

توصيل الطاقة

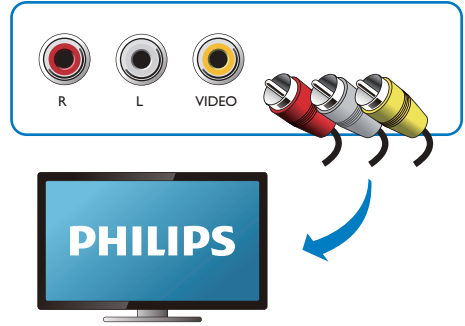
ملاحظة

- يجب أن تبقى خاصية فصل الجهاز جاهزة للتشغيل حيث يتم استخدام القابس الرئيسي أو ابط الجهاز لفصل الجهاز .
- خطر تلف المنتج! تأكد من أن الجهد الكهربائي لوحدة التزويد بالطاقة يطابق قيمة الجهد الكهربائي المطبوعة في الجهة الخلفية من الوحدة الرئيسية.
- قبل توصيل سلك طاقة النبا المتناوب تأكد من استكمال كل التوصيلات الأخرى.
- اعمل على حماية سلك الطاقة بحيث لا يتم المشي أو الضغط عليه وخاصة عند المقابس والمآخذ التوافقية والنقاط التي تخرج عندها من الجهاز .
- افصل الطاقة عن الجهاز أثناء العواصف الرعدية أو عند عدم استخدامه لفترات طويلة.

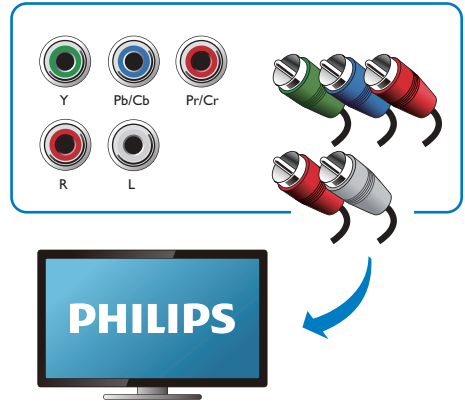


يُستخدم الرسم المعروض كمرجع فقط قد يختلف قابس الطاقة الموجود على المشغل في بعض المناطق.

الخيار 1: التوصيل عبر كبل فيديو مركّب



الخيار 2: التوصيل عبر كبلات مكوّن الفيديو



قم بتوصيل تلفزيون يدعم ميزة المسح التقدمي عبر كبلات مكوّن الفيديو للحصول على فيديو ذي جودة أعلى.

توصيل جهاز تخزين USB

ملاحظة

- للحصول على المستوى الأفضل لإرسال البيانات استخدم كبل USB المتوفر فقط.

5 الشروع في العمل

- قم بتشغيل التلفزيون وتحوّل إلى قناة إدخال الفيديو الصحيحة.

ملاحظة

- للحصول على معلومات حول كيفية التبديل بين قنوات إدخال الفيديو يمكنك مراجعة دليل المستخدم الخاص بالتلفزيون.

التشغيل

1

اضغط على

لـ يتحوّل المشغل إلى المصدر الأخير المحدد.

ملاحظة

- إذا لم يتم تشغيل أي مصدر في غضون 15 دقيقة يتحوّل المشغل إلى وضع الاستعداد.
- إذا لم يتم تنفيذ أي عملية في غضون 15 دقيقة في وضع الاستعداد يتحوّل المشغل إلى وضع طاقة الاستعداد في الوضع الصحيح للبيئة.
- اضغط على لتحويل المشغل إلى وضع الاستعداد.

تخديد نظام التلفزيون الصحيح

يتوافق هذا المشغل مع نظامي الألوان NTSC وPAL. إذا ظهرت الصورة بحالة غير طبيعية باستخدام الإعداد الافتراضي فعليك تخديد نظام تلفزيون يتطابق مع التلفزيون الذي تستخدمه (راجع "الإعداد" < "إعداد النظام" < [TV SYSTEM] للحصول على التفاصيل)

تخديد لغة العرض على الشاشة

اللغات التالية هي خيارات اللغات الافتراضية: الإنجليزية والصينية التقليدية والكورية والتايلاندية. (راجع "الإعداد" < "إعداد اللغة" < [OSD LANGUAGE] للحصول على التفاصيل)

ضبط الساعة

يستخدم المشغل تنسيق الساعة 24 ساعة.

1

في وضع الاستعداد اضغط باستمرار على DISPLAY/

CLOCK (الشاشة/الساعة) لمدة ثانيتين.

لـ تبدأ أرقام الساعات بالوميض.

2

اضغط على | / | لتعيين الساعة.

3

اضغط على DISPLAY/CLOCK (الشاشة/

الساعة) مرة أخرى.

لـ تبدأ أرقام الدقائق بالوميض

4

اضغط على | / | لتعيين الدقيقة.

5

اضغط على DISPLAY/CLOCK (الشاشة/

الساعة) لتأكيد الإعداد.

البحث عن قناة إدخال الفيديو الصحيحة

1

قم بتشغيل المشغل.

2

اضغط على DISC لتحديد مصدر القرص.

تشغيل ملفات مسجلة

يمكن تشغيل ملفات DivX/MP3/WMA/JPE إلى قرص CD-R/RW أو قرص DVD قابل للتسجيل أو جهاز تخزين USB.

تنبيه

- خطر إلحاق الضرر بالشغل! أثناء التشغيل جتّب خريك الوحدة.
- لا تدخل أي أجسام أخرى غير الأقراص في حجرة القرص.
- لا تنظر أبدًا إلى إشعاع الليزر الموجود داخل المشغل.
- لا تعمل أبدًا على تشغيل الأقراص مع الملحقات مثل حلقات مثبت القرص أو أو اق معالجة القرص.

ملاحظة

- يمكنك تشغيل ملفات فيديو DivX التي تم استنساخها أو شراؤها مع مز تسجيل DivX® الخاص بهذا المشغل فقط. (ارجع "الإعداد" < "إعداد اللغة" < [DIVX[R]VOD])
- ملفات الترجمة التي تنتهي بملحقات اسم الملف التالية (.srt) (.ass) (.ssa) (.smi) (.sub) معتمدة لكنها لا تظهر في قائمة الملفات.
- يجب أن يكون اسم ملف الترجمة مطابقاً لاسم ملف فيديو DivX (يُستثنى ملحق اسم الملف).
- يجب حفظ ملف فيديو DivX وملفات الترجمة ضمن الدليل نفسه.

عند ظهور "[INVALID KEY]" بعد عملية فهذا يشير إلى أن هذه العملية غير متوفرة للوسائط الحالية أو في الوقت الحالي

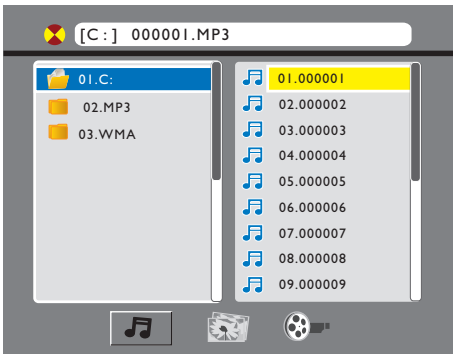
العمليات الأساسية

تنطبق العمليات المدرجة على كل الوسائط المعتمدة.

الوظيفة	الإجراء
إيقاف التشغيل	اضغط على
إيقاف التشغيل مؤقتًا أو استئنافه	اضغط على
التخطي إلى المسار أو العنوان أو الملف أو اضغط على	
الفصل السابق/التالي.	

- 1 تحديد مصدر.
 - جهاز تخزين USB اضغط على USB.
 - للقرص اضغط على DISC.
- 2 أدخل جهاز تخزين USB أو القرص.
 - يبدأ تشغيل المشغل تلقائيًا.
 - يتم عرض واجهة التشغيل.

(75)



- في الأعلى: اسم الملف الحالي واسم المجلد الحالي
- إلى اليسار: قائمة المجلدات
- إلى اليمين: قائمة الملفات
- في الأسفل: رموز الفئات
 - للموسيقى
 - للصور
 - للملفات الفيديو

تشغيل قرص

- 1 اضغط على DISC لتحديد مصدر القرص.
- 2 اضغط على لإخراج علبة القرص
- 3 ضع قرصًا على علبة القرص مع توجيه الجانب المطبوع للأعلى ثم اضغط على .
- 4 يبدأ تشغيل المشغل تلقائيًا
 - لبدء التشغيل يدويًا اضغط على
 - لتشغيل قرص DVD له مستوى تصنيف أعلى من إعدادك أدخل أولاً كلمة المرور المؤلفة من 4 أرقام. (راجع "الإعداد" < "إعداد النظام" < [PASSWORD] و [RATING])

4 5

حدد ملف صورة

- اضغط على OK لبدء تشغيل عرض الشرائح.
- يتوقف تشغيل عرض الشرائح بعد عرض كل الصور لمرة واحدة.
- لإيقاف تشغيل عرض الشرائح اضغط على ■

ملاحظة

- بإمكان هذا المشغل أن يعرض صو الكاميرا الرقمية بتنسيق JPEG-EXIF فقط وهو تنسيق مستخدم على نطاق واسع في الكاميرات الرقمية. لا يمكن لهذا المشغل أن يعرض صو Motion JPEG ولا الصو بتنسيقات تختلف عن JPEG. كما لا يمكن عرض مقاطع الصوت المرتبطة بالصو.
- إذا لم يتم تسجيل صو JPEG بتنسيق ملف من النوع "exif" فسيتم عرضها كصو مصغرة بتنسيق "blue mountain".

الوصول إلى فئة

1 اضغط على ◀◀ (أو ▶▶) بشكل متكرر إلى أن يتم تمييز رمز فئة

- إذا لم يكن هناك أي ملف موجود ضمن فئة معينة يتعذر تمييز رمز الفئة

2 اضغط على ▶▶ (أو ◀◀) لتمييز رمز الفئة المحددة.

3 اضغط على OK للتأكيد

- لـ ستكون المجلدات التي تحتوي على الملفات التابعة لهذه الفئة مدرجة.

الوصول إلى مجلد

1 اضغط على ◀◀ بشكل متكرر إلى أن يتم تمييز اسم المجلد.

2 اضغط على ▲ / ▼ لتمييز اسم المجلد المحدد.

3 اضغط على OK للتأكيد

- لـ ستكون ملفات الفئة المحددة في المجلد مدرجة.

تشغيل ملف

1 الوصول إلى المجلد المحدد.

2 اضغط على ▶▶ لتمييز اسم ملف

3 اضغط على ▲ / ▼ لتمييز اسم الملف المحدد.

4 اضغط على OK للتأكيد

- لـ يبدأ تشغيل الملف المحدد

- لـ يتوقف تشغيل المشغل بشكل تلقائي في نهاية الملف الأخير من الفئة نفسها.

تشغيل عرض الشرائح والموسيقى في الوقت

نفسه

ملاحظة

- تأكد من احتواء جهاز تخزين USB أو القرص على ملفات WMA/MP3 وصو JPEG.
- اجمع "الإعدادات" < "إعداد النظام" > للحصول على إعدادات عرض الشرائح.

1 قم بتشغيل ملف WMA/MP3.

2 انتقل إلى فئة الصور.

3 انتقل إلى مجلد صور.

التحكم في التشغيل

اتبع الإرشادات للتحكم في التشغيل.

الوسائط	الوظيفة	الإجراء
	العودة إلى قائمة القرص	اضغط على DISC MENU بشكل متكرر.
	تمكين/تعطيل ميزة PBC (التحكم في التشغيل)	اضغط على DISC MENU بشكل متكرر. * مكن ميزة PBC (التحكم في التشغيل) لعرض قائمة PBC. ثم استخدم الأزرار الرقمية لإدخال اختيارك.
	تحديد لغة صوت أو قناة صوت	اضغط على AUDIO بشكل متكرر.
	تحديد لغة الترجمة	اضغط على SUBTITLE بشكل متكرر.
	تحديد زاوية كاميرا	اضغط على ANGLE بشكل متكرر.
	تحديد وضع تشغيل (تكرار وتشغيل عشوائي)	اضغط على MODE بشكل متكرر.
	تكرار مقطع معين ضمن فصل أو مسار.	1) اضغط على REPEAT A-B لتحديد نقطة البداية. 2) اضغط على REPEAT A-B مرة أخرى لتحديد نقطة النهاية. -< يبدأ تشغيل المقطع المحدد بشكل متكرر. * لاستئناف التشغيل العادي اضغط على REPEAT A-B حتى ظهور [REP OFF].
	عرض معلومات التشغيل	اضغط على DISPLAY.
	التكبير أو التصغير	اضغط على ZOOM بشكل متكرر. * للتحريك ضمن صورة مكبّرة اضغط على ▲ / ▼ / ◀▶ / ▶▶
	إبطاء التشغيل	اضغط على ▼ بشكل متكرر لتحديد سرعة تشغيل.
	البحث السريع إلى الخلف أو الأمام	اضغط باستمرار على ◀▶ / ▶▶ / ▶▶▶ لتأخير 10 ثوانين.
	معاينة الصور	اضغط على ▲ / ▼ لتمييز اسم ملف في قائمة الملفات.
	تدوير الصور	اضغط على ▲ / ▼ / ◀▶ / ▶▶

7 الميزات الأخرى

البحث حسب الوقت أو رقم العنوان/ الفصل/المسار

تشغيل جهاز iPhone/iPod

يمكنك الاستمتاع بالصوت من iPhone/iPod من خلال هذا المشغل

ملاحظة

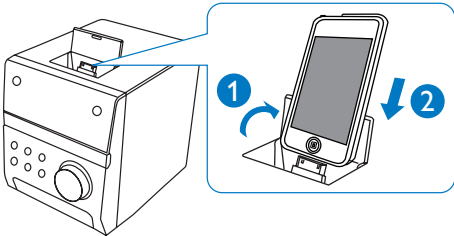
- يتم إخراج الصوت عبر مكبري الصوت المتوفرين فقط.

طرازات iPod/iPhone المتوافقة

- بدعم المشغل طرازات iPod و iPhone التالية.
- iPod touch (الجيل الأول والثاني والثالث والرابع والخامس والسادس)
 - iPod مع فيديو
 - iPod nano (الجيل الأول والثاني والثالث والرابع والخامس والسادس)
 - iPod مع شاشة ملونة
 - iPod mini
 - iPhone 4
 - iPhone 3GS
 - iPhone 3G
 - iPhone

تحميل جهاز iPhone/iPod

- 1 ارفع غطاء المنصة.
- 2 حمل جهاز iPhone/iPod إلى المنصة.



1 أثناء التشغيل اضغط على GOTO.

2 اضغط على << / >> لتمييز رقم العنوان أو رقم الفصل أو رقم المسار أو حمل الوقت

3 استخدم الأزرار الرقمية لإدخال الرقم أو أرقام الوقت.

4 اضغط على OK للتأكيد

لـ يظهر [GOTO].

لـ يبدأ التشغيل تلقائيًا

ضبط الصوت

يمكنك ضبط مستوى الصوت وتحديد المؤثرات الصوتية.

الوظيفة	الإجراء
رفع/خفض مستوى الصوت	اضغط على VOL + :- و دوّر VOLUME باتجاه حركة عقارب الساعة أو بالأجاء المعاكس لعقارب الساعة
تحديد تأثير صوت معين مسبقًا (ROCK و POP و CLASSIC و JAZZ)	اضغط على DSC بشكل متكرر.
تمكين/تعطيل ميزة تحسين الجهير الديناميكي (DBB)	اضغط على DBB.
كنم صوت/إلغاء كتم صوت مكبري الصوت	اضغط على MUTE.

لـ تبث محطة الراديو الأولى التي تمت برمجتها تلقائيًا.

تخزين محطات الراديو يدويا

- 1 اضغط على TUNER.
- 2 اضغط على << / >> بشكل متكرر لضبط محطة راديو
- 3 اضغط على ANGLE/PROG. لـ يومض رقم التسلسل ويظهر التردد الحالي.
- 4 اضغط على << / >> لتخصيص رقم من 01 إلى 10 لمحطة الراديو هذه.
- 5 اضغط على ANGLE/PROG للتأكيد لـ يتم عرض رقم التسلسل والتردد الحالي.
- 6 كرر الخطوات من 2 إلى 5 لبرمجة المزيد من المحطات

ملاحظة

- لاستبدال محطة مبرمجة يمكنك تخزين محطة أخرى مكانها مع قم بتسلسلها.

ضبط محطة راديو مبرمجة

- 1 اضغط على TUNER.
- 2 اضغط على << / >> (أو << / >>) بشكل متكرر لتحديد محطة راديو مبرمجة

تشغيل صوت من جهاز خارجي

يمكنك استخدام هذا المشغل لتشغيل الصوت من جهاز خارجي

- 1 قم بتوصيل كبل وصلة MP3 بما يلي:
 - مقبس MP3 LINK لهذا المشغل
 - مقبس إخراج الصوت (عادةً مقبس سماعة الرأس) للجهاز الخارجي.
- 2 اضغط على MP3-LINK.
- 3 شغّل الجهاز الخارجي (راجع دليل المستخدم الخاص بهذا الجهاز للحصول على التفاصيل).

الاستماع إلى جهاز iPod/iPhone

- 1 حمل جهاز iPhone/iPod لـ يتحوّل المشغل تلقائيًا إلى إدخال iPhone/iPod
- 2 شغّل المسار المحدد على جهاز iPhone/iPod.
 - لإيقاف التشغيل مؤقتًا/استئناف التشغيل اضغط على || >>
 - لإيقاف التشغيل اضغط على ■
 - للتخطي إلى المسار الصوتي السابق/التالي اضغط على << / >>
 - لتحديد مسار من قائمة التشغيل: اضغط على DISC MENU للوصول إلى قائمة التشغيل واضغط على ▲ / ▼ لتحديد مسار ثم اضغط على OK للتأكيد

شحن جهاز iPhone/iPod

عندما يكون المشغل متصلاً بالطاقة يبدأ شحن جهاز iPhone/iPod المنبّت

إخراج جهاز iPhone/iPod

- 1 قم بإلغاء تحميل جهاز iPhone/iPod من المنصة
- 2 اقلب الغطاء نحو الأسفل لإخفاء المنصة.

الاستماع إلى راديو FM

ملاحظة

- يمكن تخزين 10 محطات راديو كحد أقصى.
- قم بتمديد هوائي FM بالكامل للحصول على استقبال أفضل.

برمجة محطات الراديو تلقائيًا

- 1 اضغط على TUNER.
- 2 اضغط باستمرار على ANGLE/PROG لمدة ثانيتين. لـ يومض AUTO
- لـ تتم برمجة المحطات المتوفرة.

الاستماع عبر سماعة الرأس

قم بتوصيل سماعة رأس بمقبس ٣.٥

١- يتم تشغيل/إيقاف تشغيل المشغل في الوقت المحدد.

• لإلغاء تنشيط المؤقت اضغط على SLEEP/TIMER مرةً أخرى.

استخدام مؤقت السكون

بإمكان المشغل أن يتوقف أيضًا عن التشغيل بشكل تلقائي بعد مرور فترة زمنية معينة مسبقًا (10-90 دقيقة مع فاصل زمني من 10 دقائق).

1 أثناء التشغيل اضغط على SLEEP/TIMER بشكل متكرر لتحديد فترة زمنية.
١- يظهر SLEEP

2 لإلغاء تنشيط مؤقت السكون اضغط على SLEEP/TIMER بشكل متكرر حتى ظهور SLEEP OFF

التشغيل/إيقاف التشغيل تلقائيًا

يمكنك تعيين وقت للتشغيل وإيقاف التشغيل تلقائيًا

ملاحظة

• تأكد من تعيين الساعة قبل هذا الإعداد.

1 في وضع الاستعداد اضغط باستمرار على SLEEP/TIMER.

١- يومض ON TIME (وقت التشغيل التلقائي).

2 اضغط على SLEEP/TIMER.

١- تبدأ أرقام الساعات بالوميض.

3 اضغط على 1/1 | لتعيين الساعة.

4 اضغط على SLEEP/TIMER مرةً أخرى

١- تبدأ أرقام الدقائق بالوميض

5 اضغط على 1/1 | لتعيين الدقيقة.

6 اضغط على SLEEP/TIMER لتأكيد وقت التشغيل التلقائي

١- يومض ON TIME

• إذا أردت تحديد وقت إيقاف التشغيل

فاضغط على 1/1 | لتحديد

OFF TIME (وقت إيقاف التشغيل

التلقائي) ثم كرر الخطوات من 2

إلى 6.

7 اضغط على 1/1 | لتحديد SOURCE

8 اضغط على SLEEP/TIMER.

9 اضغط على 1/1 | لتحديد مصدر وسائط (DISC أو

USB أو DOCK أو FM).

• بالنسبة إلى مصدر الموالف ما زلت بحاجة إلى

الضغط على 1/1 | لتحديد محطة راديو

مبرمجة

10 اضغط على OK.

١- يظهر وقت الساعة.

11 اضغط على SLEEP/TIMER لتنشيط المؤقت.

١- يظهر ©

- 4 اضغط على ▲▼ لتحديد خيار إعداد.
- 5 اضغط على OK للتأكيد
- للخروج من القائمة اضغط على SETUP

إعداد النظام

[SCREEN SAVER]

اعمل على حماية شاشة التلفزيون من أي تلف ينتج عن التعرّض للصورة الثابتة.

- [ON] - تمكين شاشة التوقف
- [OFF] - تعطيل شاشة التوقف

[PICTURE MUSIC]

بإمكان المشغل تشغيل عرض شرائح والموسيقى في الوقت نفسه.

- [ON] - تمكين هذه الميزة.
- [OFF] - تعطيل هذه الميزة.

[SLIDE TIME]

تعيين الفاصل الزمني (15 ثانية أو 30 ثانية أو 45 ثانية) بين شريحتين

[SLIDE EFFECT]

تحديد تأثير لعرض الشرائح.

[PASSWORD]

تعيين كلمة مرور لتقييد تشغيل أقراص مصنفة للأطفال كلمة المرور الافتراضية هي "0000". يمكنك تغيير كلمة المرور المؤلفة من 4 أحرف.

1 اضغط على SETUP.

2 حدد [PASSWORD] > [SYSTEM SETUP] ثم اضغط على OK.

3 أدخل كلمة المرور الحالية باستخدام المفاتيح الرقمية (9-0) ثم اضغط على OK.

- إذا نسيت كلمة المرور فيمكنك إدخال "0000"

4 أدخل كلمة المرور الجديدة.

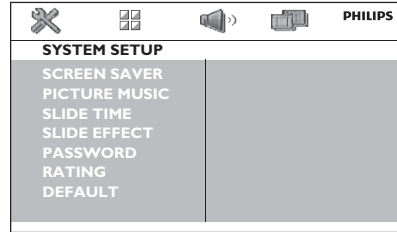
5 اضغط على OK للتأكيد

[RATING]

حدد مستوى تصنيف لتقييد تشغيل الأقراص غير الملائمة للأطفال. لتشغيل قرص له مستوى تصنيف أعلى من إعدادك يجب إدخال كلمة المرور المؤلفة من 4 أرقام. يجب أن تكون هذه الأقراص مسجلة بواسطة مستويات التصنيف

واجهة قائمة الإعداد

بعد الضغط على SETUP تظهر واجهة قائمة الإعداد على الشكل التالي.



في الأعلى: رموز القوائم الرئيسية

- % لقائمة [SYSTEM SETUP]
- 𐀀 لقائمة [LANGUAGE SETUP]
- 𐀁 لقائمة [AUDIO SETUP]
- 𐀂 لقائمة [VIDEO SETUP]

في الوسط: اسم القائمة الرئيسية الحالية إلى اليسار: العناصر ضمن القائمة الحالية إلى اليمين: خيارات الإعداد

تغيير إعداد

ملاحظة

- إذا ظهر عنصر قائمة أو خيار إعداد بلون مادي فهذا يعني أنه يتعدّى تغيير الإعداد في الحالة الحالية.

1 اضغط على SETUP.

- للوصول إلى قائمة رئيسية أخرى اضغط على << / >> لتحديد رمزها.

2 اضغط على ▲▼ لتحديد عنصر قائمة.

3 اضغط على OK.

- إذا ظهر مربع حوار فاتبع الإرشادات المتعلقة بتشغيله

إعداد الفيديو

[TV SYSTEM]

خديد نظام التلفزيون الذي يتطابق مع التلفزيون الذي تستخدمه

[TVTYPE]

خديد نسبة عرض للصورة تتطابق مع شاشة التلفزيون

[DEFAULT]

أعد تعيين كل الإعدادات إلى إعدادات المصنع باستثناء إعدادات [PASSWORD] و [RATING].

إعداد اللغة

[OSD LANGUAGE]

خديد لغة الرسائل التي تظهر على الشاشة

[MENU LANG]

خديد لغة لقائمة القرص

[DIVX SUBTITLE]

خديد مجموعة أحرف تدعم لغة ترجمة فيديو DivX.

[DIVX[R] VOD]

عرض رمز تسجيل DivX® (خلف [REGISTER CODE]).

ملاحظة

- انتقل إلى الموقع www.divx.com/vod للحصول على معلومات حول كيفية تسجيل المشغل واستنجا أو شراء ملفات فيديو DivX.
- يمكن تشغيل ملفات فيديو DivX التي تم شراؤها أو استنجاها باستخدام رمز التشغيل هذا على هذا المشغل فقط.

إعداد الصوت

[DOWNMIX]

ضغط صوت Dolby الرقمي متعدد القنوات إلى صوت محيطي ذي قناتين ([LT/RT]) أو صوت استيريو ([STEREO]).

[NIGHT MODE]

تعديل الأصوات الصاخبة والأصوات الناعمة. عند تمكين هذه الميزة يمكن مشاهدة أفلام DVD بصوت منخفض ليلاً.

[DYNAMIC RANGE]

تعيين نطاق ديناميكي لإخراج الصوت

9 معلومات عن المنتج

دقة الفيديو	30 × 480 × 720 25 × 576 × 720
-------------	----------------------------------

المواصفات (FM)

نطاق الضبط	108 - 87.5 ميغاهرتز
شبكة الضبط	50 كيلوهرتز
الحساسية - فردي نسبة الإشارة إلى الضجيج	> 22 ديسيبل (dBf)
ديسيبل	
الحساسية - استريو نسبة الإشارة إلى الضجيج	> 43 ديسيبل (dBf)
ديسيبل	
البحث بشكل اختياري	> 28 ديسيبل (dBf)
التشوه التوافقي الكلي	> 2%
نسبة الإشارة إلى الضجيج	< 55 ديسيبل

مكبري الصوت

معاوقة مكبر الصوت	8 أوم
مضخمات مكبري الصوت	مكبر صوت كامل النطاق
الحساسية	< 80 ديسيبل/متر/واط ± 4 ديسيبل/متر/واط

معلومات عامة

طاقة التيار المتناوب	100-240 فولت 60/50 هرتز
استهلاك الطاقة أثناء التشغيل	25 واط
استهلاك طاقة وضع الاستعداد في الوضع الصديق للبيئة	> 1 واط
إخراج الفيديو المركب	1.0 Vp-p 75 أوم
إخراج سماعة الرأس	2 × 2.5 مللي واط 32 أوم
USB Direct	الإصدار 2.0
الأبعاد	
- الوحدة الأساسية (العرض × الارتفاع × العمق)	152 × 174 × 210 م
- صندوق مكبري الصوت (العرض × الارتفاع × العمق)	152 × 174 × 200 م

ملاحظة

- تخضع معلومات المنتج للتغيير من دون إشعار مسبق.

المواصفات

مضخم إشارة الصوت

قدرة الإخراج المقدرة	2 × 10 واط RMS
استجابة التردد	40-20000 هرتز ± 3 ديسيبل
نسبة الإشارة إلى الضجيج	< 65 ديسيبل
دخول Aux	500 مللي فولت RMS 600 كيلو أوم

القرص

نوع القرص	شبه موصل
قطر القرص	12 سم / 8 سم
فك تشفير الفيديو	MPEG-1 / MPEG-2 / DivX
مبدّل رقمي تمثيلي للفيديو	12 بت
نظام الإشارات	PAL / NTSC
تنسيق إشارة الفيديو	4:3 / 16:9
نسبة الإشارة إلى الضجيج في الفيديو	< 48 ديسيبل
محوّل الصوت من رقمي إلى تماثلي	24 بت / 96 كيلوهرتز
التشوه التوافقي الكلي	> 0.8% (1 كيلوهرتز)
استجابة التردد	4 هرتز - 20 كيلوهرتز (44.1 كيلوهرتز) 4 هرتز - 22 كيلوهرتز (48 كيلوهرتز) 4 هرتز - 24 كيلوهرتز (96 كيلوهرتز)
نسبة الإشارة إلى الضجيج	< 65 ديسيبل (dBA)

معلومات عن إمكانية تشغيل USB

أجهزة USB المتوافقة:

- ذاكرة فلاش USB (USB 1.1 أو USB 2.0)
- مشغلات فلاش USB (USB 1.1 أو USB 2.0)
- بطاقات ذاكرة (حتاج إلى قارئ بطاقات إضافي للعمل مع هذا الجهاز)

التنسيقات المعتمدة:

- USB أو تنسيق ملف الذاكرة FAT12 FAT32 FAT16 (حجم القطع: 512 بايت)
- معدل بت MP3 (معدل البت): 320-32 كيلوبت بالثانية ومعدل البت المتغير
- WMA v9 أو إصدار سابق
- تضمين الدليل يصل لغاية 8 مستويات كحد أقصى
- عدد الألبومات/المجلدات: بحدٍ أقصى 99
- عدد المسارات/العناوين: بحدٍ أقصى 999
- ID3 tag v2.0 أو إصدار لاحق
- اسم الملف بتنسيق Unicode UTF8 (الطول الأقصى: 128 بايت)

التنسيقات غير المعتمدة:

- الألبومات الفارغة: الألبوم الفارغ هو ألبوم لا يحتوي على ملفات MP3/WMA.
- يتم تخطي تنسيقات الملفات غير المعتمدة على سبيل المثال يتم تجاهل مستندات Word (بتنسيق .doc) أو ملفات MP3 بتنسيق .dlf ولا يتم تشغيلها.
- ملفات الصوت AAC و WAV و PCM
- ملفات WMA المحمية بإدارة الحقوق الرقمية (DRM) (التنسيقات .wav .m4a .m4p .aac .mp4)
- ملفات WMA بتنسيق Lossless (دون فقدان البيانات)

الوزن

- مع التغليف

- الوزن الصافي

تنسيقات الأقراص المعتمدة

- أقراص الفيديو الرقمية (DVDs)
- أقراص الفيديو المضغوطة (VCDs)
- أقراص الفيديو الممتازة (SVCDs)
- أقراص الفيديو الرقمية + الأقراص قابلة لإعادة الكتابة (DVD+RW)
- الأقراص المضغوطة (CDs)
- ملفات الصور (JPEG و Kodak) على CDR(W)
- قرص DivX® على CD-R(W)
- DivX 3.11
- WMA

تنسيقات MP3-CD المعتمدة:

- ISO 9660
- العدد الأقصى لأحرف اسم العنوان/الألبوم: 24 حرفًا
- العدد الأقصى للعناوين بالإضافة إلى الألبوم: 255
- العدد الأقصى للدلائل المضمتة: 8 مستويات
- العدد الأقصى للألبومات: 130
- العدد الأقصى لمسارات MP3: 5000
- ترددات أخذ العينات المعتمدة لقرص MP3: 32 كيلوهرتز 44.1 كيلوهرتز 48 كيلوهرتز
- معدلات البتات المعتمدة لقرص MP3 هي: 32 و 64 و 96 و 128 و 192 و 256 (كيلوبت بالثانية)
- التنسيقات التالية غير معتمدة:
 - ملفات مثل *.VMA *.AAC *.DLF *.M3U
 - *.WAV *.PLS
 - الأقراص المسجّلة بتنسيق Joliet
 - MP3 و MP3 Pro مع علامة ID3

10 استكشاف الأخطاء وإصلاحها

تنبيه

• لا تقم أبدًا بالة غلاف هذا الجهاز .

- نظّف القرص
- قد تظهر صورة مشوّمة أثناء إعداد المسح التدريجي
- لا يمكن تغيير نسبة العرض إلى الارتفاع الخاصة بشاشة التلفزيون على الرغم من تعيين تنسيق شاشة التلفزيون.
- تكون نسبة العرض إلى الارتفاع ثابتة على قرص DVD المحمّل.
- قد يتعدّر تغيير نسبة العرض إلى الارتفاع في بعض أنظمة التلفزيون.

- الصوت غير موجود أو ضعيف
- ضبط مستوى الصوت.
- أفضل سماعات الرأس.
- تأكد من توصيل سماعات الرأس بشكل صحيح.

- تعدّر عمل جهاز التحكم عن بعد
- قبل الضغط على أي زر وظيفي قم بتحديد المصدر الصحيح مع جهاز التحكم عن بعد عوضًا عن الوحدة الرئيسية.
- قلّص المسافة بين جهاز التحكم عن بعد والمشغل.
- م بإدخال البطارية مع التقيد بالقطبية الصحيحة (-/+) كما هو مبين.
- استبدال البطارية
- وجّه جهاز التحكم عن بعد بشكل مباشر إلى جهاز الاستشعار في الجانب الأمامي للمشغل.

- يتعدّر تشغيل القرص
- أدخل قرصًا قابلاً للقراءة بحيث يكون جانب الملصق مواجهًا لك.
- خقق من نوع القرص ونظام الألوان ورمز المنطقة تأكد من عدم وجود أي خدوش أو لطخات على القرص
- اضغط على SYSTEM MENU للخروج من قائمة إعداد النظام
- عطّل كلمة المرور الخاصة بالمراقبة الأبوية أو غير مستوى التصنيف.
- حدث تكائف للرطوبة داخل النظام. أخرج القرص واترك النظام قيد التشغيل لمدة ساعة أفضل
- قاس طاقة التيار المتناوب وعاود توصيله ثم شغّل النظام من جديد.
- هذا النظام مزوّد بميزة توفير الطاقة التي تتيح له أن يتوقف عن التشغيل تلقائيًا بعد مرور 15 دقيقة على وصول تشغيل القرص إلى النهاية وعند عدم تشغيل أي حكم.

- تعدّر تشغيل ملفات فيديو DivX.
- تأكد من اكتمال ملف فيديو DivX.

لكي يبقى الضمان صالحًا لا تحاول إطلاقًا إصلاح المنتج بنفسك.
إذا واجهت مشكلة ما أثناء استخدام هذا الجهاز خقق من النقاط التالية قبل طلب الخدمة وفي حال استمرار المشكلة انتقل إلى موقع Philips على ويب (www.Philips.com/support). عند الاتصال بشركة Philips تأكد من وجود الجهاز في مكان مجاور ومن توفر رقم الطراز والرقم التسلسلي.

- لا توجد طاقة
- تأكد من توصيل سلك طاقة التيار المتناوب للجهاز بشكل صحيح.
- تأكد من وجود طاقة في مقبس التيار المتناوب.
- هذا النظام مزوّد بميزة توفير الطاقة التي تتيح له أن يتوقف عن التشغيل تلقائيًا بعد مرور 15 دقيقة على وصول تشغيل المسار إلى النهاية وعند عدم تشغيل أي حكم.

لم يتم الكشف عن وجود قرص

- أدخل قرصًا
- خقق من عدم إدخال القرص مقلوبًا.
- انتظر حتى زوال تكائف الرطوبة على العدسة
- استبدل القرص أو نظّفه.
- استخدم قرصًا مضغوطًا مكتملاً أو قرصًا ذا تنسيق صحيح.

- لا صورة.
- خقق من اتصال الفيديو.
- شغّل التلفزيون على قناة إدخال الفيديو الصحيحة.
- يتم تنشيط المسح التدريجي ولكن التلفزيون لا يدعم المسح التدريجي.

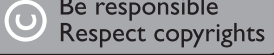
تظهر الصورة مشوّمة أو بالأسود والأبيض

- القرص غير متطابق مع معيار نظام ألوان التلفزيون (PAL/NTSC).
- قد يظهر تشوّه بسيط في الصورة في بعض الأحيان. ولا يُعد ذلك عطلًا في القرص.

11 إشعار

- تأكد من صحة ملحق اسم الملف
- بسبب "الحقوق الرقمية" يتعدّر تشغيل ملفات الفيديو المحمية بإدارة الحقوق الرقمية المخزنة على جهاز تخزين USB عبر توصيلة فيديو تماثلية (على سبيل المثال مركّب ومكوّن وموصل scart).
- انقل محتوى ملف الفيديو إلى قرص معتمد لتنشغيل هذه الملفات.

إشعار حقوق النشر



يتضمّن هذا المنتج تقنية الحماية ضد النسخ المحمية بواسطة براءات الاختراع الأميركية وحقوق ملكية فكرية أخرى خاصة بشركة Rovi Corporation. تخضع هذه المنتجات لشروط تمنع الهندسة العكسية وفكّ التجميع.

إشعار العلامة التجارية



تم التصنيع بموجب ترخيص من قبل Dolby Laboratories. إن Dolby ورمز double-D هما علامتان تجاريتان لـ Dolby Laboratories.



"DVD Video" هي علامة تجارية لمؤسسة ترخيص التنسيق/الشعار DVD.



حول فيديو DivX: إن DivX® هو تنسيق فيديو رقمي أنشأته شركة DivX, Inc. وهو جهاز رسمي مصادق عليه من قبل DivX Certified® يشقّل فيديو DivX. قم بزيارة الموقع divx.com للحصول على مزيد من المعلومات وعلى أدوات البرامج لتحويل ملفاتك إلى فيديو DivX. معلومات حول ميزة DivX فيديو عند الطلب: يجب تسجيل هذا الجهاز المعتمد بشهادة DivX Certified® ليتمكن من تشغيل أفلام DivX للفيديو عند الطلب (VOD) التي اشتريتها. للحصول على رمز التنسجّل الخاص بك قم بتحديد موقع قسم DivX VOD في قائمة الإعدادات في جهازك. لمزيد من المعلومات حول كيفية إكمال التنسجّل انتقل إلى الموقع vod.divx.com.

- استقبال الراديو ضعيف
- قم بزيادة المسافة بين الجهاز وبين التلفزيون أو VCR.
- قم بتمديد هوائي FM بالكامل.
- وصل بدلاً من ذلك هوائي FM داخلي
- يتعدّر تعيين لغات الصوت أو الترجمة
- لا يتم تسجّل القرص مع الصوت أو الترجمات بلغات متعددة.
- إعداد لغة الصوت أو الترجمة ممنوع على القرص

- تعدّر عرض بعض الملفات في جهاز USB
- لقد تخطى عدد المجلدات أو الملفات في جهاز USB حدوداً معينة. إن هذه الظاهرة لا تلحق ضرراً بالجهاز.
- إن تنسيقات هذه الملفات غير معتمدة.

- جهاز USB غير معتمد
- جهاز تخزين USB غير متوافق مع المشغل
- حاول استخدام جهاز آخر.

تعدّر عمل المؤقت

- اضبط الساعة بشكل صحيح.
- شقّل المؤقت.

تمّ محو إعداد الساعة/المؤقت

- تم قطع الطاقة أو فصل كبل الطاقة
- عاود ضبط الساعة/المنبه.

DivX® و DivX Certified® والشعارات المرتبطة هي علامات تجارية لشركة Inc. DivX وهي تستخدم بموجب الترخيص
جهاز مصادق عليه من قبل DivX Certified® لتشغيل ملفات فيديو DivX بما في ذلك المحتوى الممتاز.

إشعار التوافق



يعني "Made for iPhone" و "Made for iPod" أنه قد تم تصميم ملحق إلكتروني لتوصيله خديداً بجهاز iPod أو iPhone على التوالي وقد صادقت عليه الشركة المطورة لجعله يطابق معايير الأداء الخاصة بشركة Apple. لا تعتبر Apple مسؤولة عن تشغيل هذا الجهاز أو توافقه مع المعايير التنظيمية ومعايير السلامة. جدر الإشارة إلى أن استخدام هذا الأكسسوار مع iPod أو iPhone قد يؤثر في الأداء اللاسلكي



Specifications are subject to change without notice
© 2012 Koninklijke Philips Electronics N.V.
All rights reserved.

DCD132_98_UM_V1.0

