

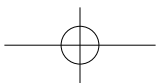
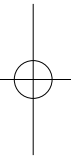
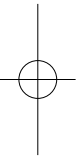
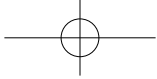
Register your product and get support at  
[www.philips.com/welcome](http://www.philips.com/welcome)

DCB852



User manual	3	Mode d'emploi	71
Brugervejledning	25	Manuale utente	95
Benutzerhandbuch	47	Brukerhåndbok	119

# PHILIPS



# Innholdsfortegnelse

<b>1 Viktig</b>	120	<b>7 Høre på radio</b>	132
Sikkerhet	120	Høre på DAB (Digital Audio Broadcasts)	132
Merknad	121	Høre på FM-radio	135
		Tilbakestill til fabrikkinnstilling	136
<b>2 Underholdningssystem med dokking</b>	123	<b>8 Andre funksjoner</b>	136
Innledning	123	Stille inn sleep timer	136
Innholdet i esken	123	Stille inn alarm-timer	136
Oversikt over hovedenheten	124	Spill av fra en eksteren enhet	137
Oversikt over fjernkontrollen	125		
<b>3 Komme i gang</b>	127	<b>9 Produktinformasjon</b>	137
Koble til strømmen	127	Spesifikasjoner	137
Klargjør fjernkontrollen	127	Vedlikehold	138
Still inn klokken	128	Informasjon om USB-spillbarhet	138
Slå på	128	MP3-plattformater som støttes	139
		RDS-programtyper	139
<b>4 Spille av</b>	128	<b>10 Feilsøking</b>	140
Spille av plater	128		
Spill av fra USB	128		
Hopp til et spor	129		
Spill av fra USB	129		
Søke i et spor	129		
Vise avspillingsinformasjon	129		
Velge avspillingsalternativene repeat (gienta) / shuffle (tilfeldig rekkefølge)	129		
Programmere spor	130		
<b>5 Justere lyden</b>	130		
Justere volumet	130		
Velge en forhåndsinnstilt lydeffekt	130		
Velge en forhåndsinnstilt lydeffekt	130		
Slå av lyden	130		
<b>6 Spille av iPod/iPhone/iPad</b>	131		
Kompatibel iPod/iPhone/iPad	131		
Høre på iPod/iPhone/iPad	131		
Lade iPod/iPhone/iPad	132		

# 1 Viktig

## Sikkerhet

Legg merke til disse sikkerhetssymbolene



Lyn-symbolet indikerer at uisolert materiale i systemet kan føre til elektrisk støt. For sikkerheten til alle som bor i huset, må du ikke fjerne produktdekslet.

Utropstegnet indikerer at det finnes medfølgende informasjon for den tilhørende funksjonen. Denne må leses nøye for å unngå drifts- og vedlikeholdsproblemer.

ADVARSEL: For å redusere faren for brann eller elektrisk støt må ikke apparatet utsettes for regn eller fuktighet, og objekter som er fylt med væsker, for eksempel vaser, må ikke plasseres på apparatet.

FORSIKTIG: For å unngå elektrisk støt må den brede pinnen settes inn i det brede sporet, og støpselet må settes helt inn.

## Viktige sikkerhetsinstruksjoner

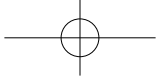
- ① Les og følg disse instruksjonene.
- ② Ikke bruk apparatet i nærheten av vann.
- ③ Rengjør bare med en myk klut.
- ④ Ikke blokker noen av ventilasjonsåpningene. Utfør installeringen i henhold til instruksjonene fra produsenten.
- ⑤ Ikke installer apparatet i nærheten av varmekilder, for eksempel radiatorer, varmeventiler, ovner eller andre apparater

(inkludert forsterkere) som produserer varme.

- ⑥ Beskytt strømledningen fra å bli tråkket på eller komme i klem. Dette gjelder særlig ved støpslene, kontaktene og punktene der den kommer ut fra apparatet.
- ⑦ Bruk bare tillegg/tilbehør som er angitt av produsenten.
- ⑧ Bruk apparatet bare med vognen, stativet, tripodene, brakettene eller bordet som er angitt av produsenten, eller som selges med apparatet. Hvis du bruker en vogn, må du være forsiktig når du flytter vognen/apparatet, slik at den ikke velter og det oppstår skade.



- ⑨ Koble fra apparatet under tordenvær eller når det ikke brukes over lengre perioder.
- ⑩ All service må utføres av kvalifisert servicepersonell. Service er nødvendig når apparatet har blitt skadet, for eksempel ved skade på strømledningen eller støpselet, når væske har lekket inn i eller objekter har falt inn i apparatet, når apparatet har vært utsatt for regn eller fuktighet, når apparatet ikke fungerer som det skal, eller når det har vært utsatt for fall.
- ⑪ **FORSIKTIGHET** ved batteribruk – for å unngå batterilekkasje som kan føre til skade på personer, eiendeler eller enheten, må følgende forholdsregler følges:
  - Sett inn alle batteriene riktig. + og - på batteriene skal samsvare med tilsvarende tegn på enheten.



- Ikke bland batterier (gamle med nye eller karbonbatterier med alkaliske osv.).
- Ta ut batteriene når enheten ikke skal brukes over lang tid.
- Batterier (installert batteripakke eller batterier) skal ikke utsettes for sterk varme fra sol, ild eller lignende.

- 12) Apparatet må ikke utsettes for drypping eller sprut.
- 13) Ikke plasser noen som helst farekilder på apparatet (for eksempel væskefylte objekter og stearinlys).
- 14) Når strømuttaket eller en apparatkobling brukes som frakoblingsenhet, må frakoblingsenheten hele tiden være klar til bruk.



#### Advarsel

- Fjern aldri dekslet på dette apparatet.
- Smør aldri noen av delene i dette apparatet.
- Plasser aldri dette apparatet på annet elektrisk utstyr.
- Ikke utsett dette apparatet for direkte sollys, åpen flamme eller varme.
- Se aldri rett på laserstrålen inne i apparatet.
- Sørg for at du alltid har enkel tilgang til strømledningen, støpselet eller adapteren, slik at du kan koble apparatet fra strømmen.

## Hørselsvern



### Lytte med moderat volum.

- Hvis du bruker hodetelefoner med høyt volum, kan du ødelegge hørselen. Dette produktet kan avgi lyder på desibelskalaen som kan forårsake hørselstap for en vanlig person, selv ved eksponering i mindre enn ett minutt. De høyeste desibelnivåene er beregnet på dem som allerede har nedsatt hørsel.

- Lyden kan villed deg. Med tiden vil du bli komfortabel med høyere og høyere lydvolume. Lyd som virker normal etter en lengre periode med lytting, kan faktisk være høy og skadelig for hørselen. Still inn volumet på et sikkert nivå før hørselen har tilpasset seg, og behold det lydnivået for å unngå dette.

### Slik etablerer du et sikkert volumnivå:

- Still inn volumkontrollen på en lav innstilling.
- Øk lyden forsiktig helt til den er komfortabel og klar, uten forvrengning.

### Lytt i begrensede perioder om gangen.

- Langvarig eksponering for lyd kan føre til hørselstap også innenfor nivåer som regnes som sikre.
- Vær forsiktig når du bruker utstyret, og husk å ta pauser.

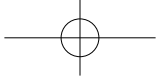
### Følgende retningslinjer må leses og overholdes når du bruker hodetelefonene.

- Du bør lytte i begrensede perioder om gangen med et passe høyt lydnivå.
- Du må ikke justere volumet mens hørselen tilpasser seg.
- Ikke skru opp volumet så mye at du ikke kan høre hva som foregår rundt deg.
- Du bør være forsiktig eller slutte å bruke utstyret hvis det oppstår situasjoner som kan være farlige. Ikke bruk hodetelefonene mens du betjener motoriserte kjøretøy, sykler, bruker rullebrett osv. Det kan være trafikkfarlig og er også forbudt mange steder.

## Merknad

Eventuelle endringer som ikke er uttrykkelig godkjent av WOOX Innovations, kan frata brukeren autorisasjon til å bruke utstyret.





Dette produktet er i samsvar med kravene for radioforstyrrelser i EU.



Produktet er utformet og produsert med materialer og deler av svært høy kvalitet som kan resirkuleres og gjenbrukes.



når et produkt er merket med dette symbolet, en søppeldunk med kryss over; betyr det at produktet dekkes av EU-direktiv 2002/96/EF. Finn ut hvor du kan levere inn elektriske og elektroniske produkter til gjenvinning i ditt lokalmiljø.

Følg de lokale reglene, og ikke kast gamle produkter sammen med det vanlige husholdningsavfallet. Hvis du deponerer gamle produkter riktig, bidrar du til å forhindre negative konsekvenser for helse og miljø.



Produktet inneholder batterier som omfattes av EU-direktiv 2006/66/EF, og som ikke kan deponeres i vanlig husholdningsavfall. Gjør deg kjent med lokale regler om innsamling av batterier. Riktig deponering bidrar til å forhindre negative konsekvenser for helse og miljø.

### Miljøinformasjon

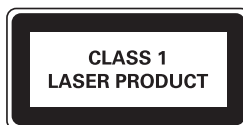
All unødvendig emballasje er utelatt. Vi har forsøkt å gjøre emballasjen enkel å dele i tre materialer: papp (eske), polystyrenskum (buffer) og polyetylen (poser, beskyttende skumlag). Systemet består av materialer som kan resirkuleres og gjenbrukes hvis det demonteres av fagfolk. Gjør deg kjent med lokale bestemmelser før du kaster emballasjematerialer, oppbrukte batterier og gammelt utstyr.



Be responsible  
Respect copyrights

Uautorisert kopiering eller kopiering av kopibeskyttet materiale inkludert dataprogrammer, filer, kringkastinger og lydopptak, kan betraktes som en overtredelse av opphavsretten, noe som er en straffbar handling. Dette utstyret bør ikke brukes til slike formål.

Apparatet inneholder denne etiketten:



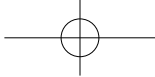
Merknad

- Typeplaten er plassert bak på apparatet.

### Norge

Typeskilt finnes på apparatens underside. Observer: Nettbryteren er sekundært innkopleet. Den innebygde nettdelen er derfor ikke frakopleet nettet så lenge apparatet er tilsluttet nettkontakten.

For å redusere faren for brann eller elektrisk støt, skal apparatet ikke utsettes for regn eller fuktighet.



## 2 Underholdnings-system med dokking

Gratulerer med kjøpet, og velkommen til Philips!  
Hvis du vil dra full nytte av støtten som Philips tilbyr, kan du registrere produktet ditt på [www.philips.com/welcome](http://www.philips.com/welcome).

---

### Innledning

Med dette musikkanlegget kan du glede deg over lyd fra lyd-CDer, USB-lagringseenheter, iPod, iPhone, iPad og andre eksterne enheter, eller du kan høre på radiostasjoner.

Musikkanlegget har flere lydeffektinnstillinger som beriker lyden med Digital Sound Control (DSC) og Dynamic Bass Boost (DBB).

Anlegget støtter følgende medieformater:

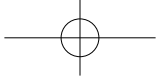


---

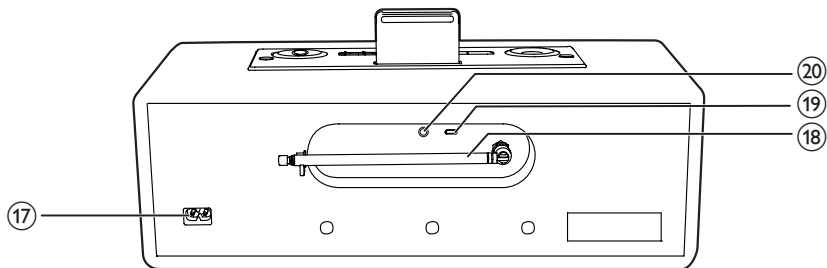
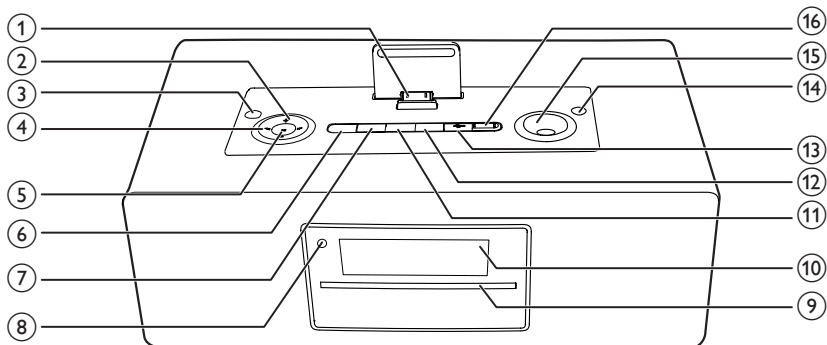
### Innholdet i esken

Kontroller og identifiser innholdet i pakken:

- Hovedenhet
- Fjernkontroll
- AAA-batterier x 2
- AC-kabel x 2
- MP3 LINK-kabel
- Brukerhåndbok
- Hurtigveiledning



## Oversikt over hovedenheten



### ① Dokkingstasjon for iPod/iPhone/iPad

- Sett i en iPod/iPhone/iPad.

### ② +/-

- Velg en forhåndsinnstilt radiostasjon.
- Hopp til forrige/neste album.
- Juster time-/minuttallene.

### ③ ⏻

- Slå enheten på, eller bytt til standbymodus.

### ④ ⏮ / ⏭

- Hopp til forrige/neste spor.
- Søk i et spor.
- Still inn en radiostasjon.

### ⑤ ▶ ||

- Start avspillingen eller sett avspillingen på pause.
- Bekrefte et valg.

### ⑥ STOP/MENU

- Stopp avspilling.
- Åpne iPod/iPhone- eller DAB-menyen.

### ⑦ MODE/SCAN

- Velg modusen repeat/shuffle (gjenta / tilfeldig rekkefølge).
- Søk etter FM/DAB-radiostasjoner.

### ⑧ IR-sensor

- Oppdag signaler fra fjernkontrollen. Pek alltid fjernkontrollen mot IR-sensoren.

### ⑨ Platespor

- Sett inn en plate.

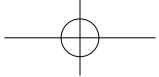
### ⑩ Displaypanel

- Vis gjeldende status.

### ⑪ DISPLAY

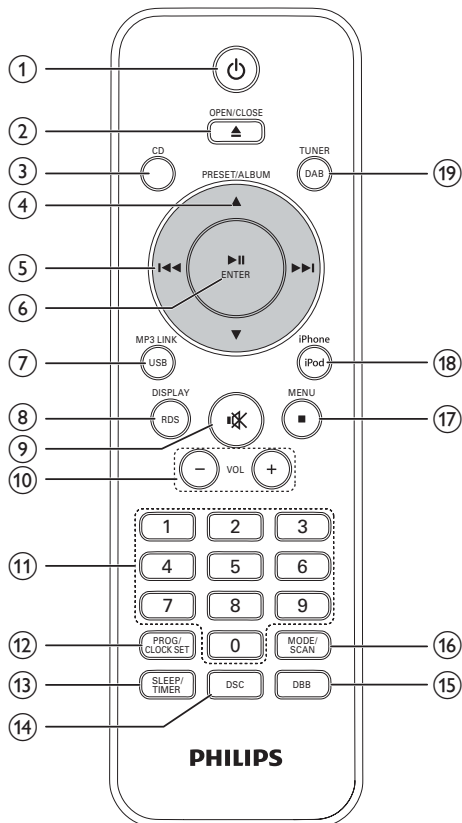
- Velg visningsinformasjon under avspilling.





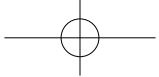
- ⑫ **SOURCE**
- Velg en kilde: DISC, USB, DOCK, DIGITAL RADIO, FM TUNER eller MP3-Link.
- ⑬ **↔ (USB-deksel)**
- Beskytt USB-kontakten.
- ⑭ **▲**
- Ta ut platen.
- ⑮ **VOLUME**
- Juster volumet.
- ⑯ **USB-kontakt**
- Jack-kontakt for en USB-masselagringsenhet.
- ⑰ **Stikkontakt**
- Koble til vekselstrømkabelen.
- ⑱ **FM-antenne**
- Motta FM-signal.
- ⑲ **Mini-USB-inngang**
- Kun for oppgradering av DAB-programvare.
- ⑳ **MP3 Link**
- Koble til ekstern enhet.

## Oversikt over fjernkontrollen

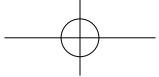


Norsk

- ① **⏻**
- Slå enheten på, eller bytt til standbymodus.
- ② **OPEN/CLOSE ▲**
- Ta ut platen.
- ③ **CD**
- Velg platekilde.
- ④ **▲ / ▼**
- Naviger i iPod/DAB-menyen.
  - Hopp til forrige/neste album.
  - Hopp til forrige/neste forhåndsinnstilte stasjon.
  - Velg 12- eller 24-timers format.



- Juster time-/minuttallene.
- ⑤ **◀◀ / ▶▶**
  - Hopp til forrige/neste spor.
  - Søk i et spor.
  - Still inn en radiostasjon.
- ⑥ **▶▶ / ENTER**
  - Start avspillingen eller sett avspillingen på pause.
  - Bekrefte et valg.
- ⑦ **USB/MP3 LINK**
  - Velg kilde for USB-enheten.
  - Velg kilde for den eksterne lydenheten.
- ⑧ **RDS/DISPLAY**
  - Vis CLOCK.
  - Vis RDS/DAB-informasjon.
  - Velg informasjonsvisning under avspillingen.
- ⑨ **🔊**
  - Slå av eller gjenopprett volumet.
- ⑩ **VOL +/-**
  - Juster volumet.
- ⑪ **Numerisk tastatur**
  - Velg et spor direkte fra en plate.
- ⑫ **PROG/CLOCK SET**
  - Programmer spor.
  - Programmer radiostasjoner.
  - Still inn klokken.
- ⑬ **SLEEP/TIMER**
  - Still inn sleep timer.
  - Still inn alarm-timer.
- ⑭ **DSC**
  - Velg en forhåndsinnstilt lydinnstilling.
- ⑮ **DBB**
  - Slå dynamisk bassforsterkning av eller på.
- ⑯ **MODE/SCAN**
  - Velg avspillingsmodusen repeat/shuffle (gjenta / tilfeldig rekkefølge).
  - Søk etter FM/DAB-radiostasjoner.
- ⑰ **■ / MENU**
  - Stopp avspilling.
  - Åpne iPod- eller DAB-menyen.
- ⑱ **iPod/iPhone**
  - Velg iPod/iPhone-kilde.
- ⑲ **DAB/TUNER**
  - Velg DAB/tuner-kilde.



## 3 Komme i gang

### ! Forsiktig

- Dersom du ikke følger disse instruksjonene, kan det resultere i farlig strålingseksponering eller annen farlig bruk.

Følg alltid instruksjonene i dette kapittelet i rekkefølge.

Hvis du kontakter Philips, vil du bli spurt om modell- og serienummeret til dette apparatet.

Du finner modell- og serienummeret på undersiden apparatet. Skriv numrene her:

Modellnummer \_\_\_\_\_

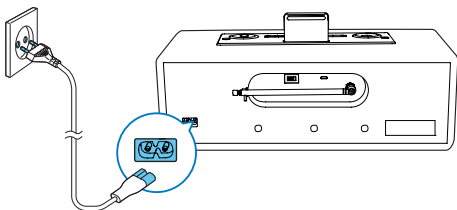
Serienummer \_\_\_\_\_

## Koble til strømmen

### ! Forsiktig

- Fare for produktskade. Kontroller at nettspenningen er den samme som spenningen som er angitt på baksiden av eller under apparatet.
- Fare for elektrisk støt. Trekk alltid støpset ut etter kontakten, og ikke ledningen, når du kobler fra vekselstrømkabelen. Ikke dra i strømledningen.
- Før du kobler til vekselstrømkabelen må du sørge for at du har koblet til alt annet.

Koble vekselstrømkabelen til vegguttaket.



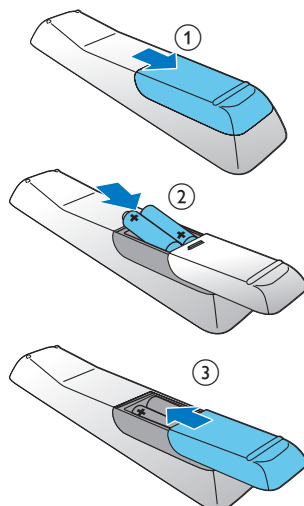
## Klargjør fjernkontrollen

### ! Forsiktig

- Eksplosjonsfare! Ikke utsett batteriene for varme, sollys eller flammer. Brenn aldri batteriene.
- Fare for at batteriet eksploderer hvis det settes inn feil. Erstatt bare med samme eller tilsvarende type.

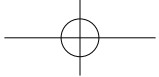
Slik setter du inn batterier i fjernkontrollen:

- 1 Åpne batterirommet.
- 2 Sett inn to AAA-batterier med polene (+/-) riktig vei, som anvist.
- 3 Lukk batterirommet.



### ☰ Merknad

- Ta ut batteriene hvis du ikke skal bruke fjernkontrollen på en stund.
- Ikke bruk gamle og nye eller forskjellige typer batterier sammen.
- Batterier kan inneholde kjemikalier, og bør behandles som spesialavfall.



## Still inn klokken



### Merknad

- Du kan kun stille inn klokken i standbymodus.

- 1 I standbymodus trykker du på og holder nede **PROG/CLOCK SET** for å aktivere modusen for å stille klokken.
  - ↳ SET CLOCK vises.
  - ↳ 12- eller 24-timers format vises.
- 2 Trykk på ▲/ ▼ for å velge 12- eller 24-timers format.
- 3 Trykk på **PROG/CLOCK SET**.
  - ↳ Timetallene begynner å blinke.
- 4 Trykk på ▲/ ▼ for å stille inn timene.
- 5 Trykk på **PROG/CLOCK SET**.
  - ↳ Minuttallene begynner å blinke.
- 6 Trykk på ▲/ ▼ for å stille inn minuttene.
- 7 Trykk på **PROG/CLOCK SET** for å bekrefte.

## Slå på

Trykk på ⏻.

- ↳ Enheten bytter til den sist valgte kilden.

## Gå til standby

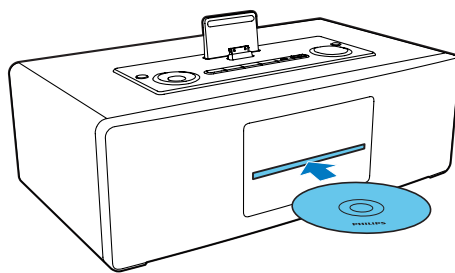
Trykk på ⏻ for å sette systemet i standby-modus.

- ↳ Bakgrunnsbelysningen på displayet reduseres.
- ↳ Klokken (hvis den er stilt inn) vises på displayet.

## 4 Spille av

### Spille av plater

- 1 Trykk på **CD** for å velge platekilden.
- 2 Sett inn en plate i plateskuffen med den trykte siden opp.
  - ↳ Avspillingen starter automatisk.



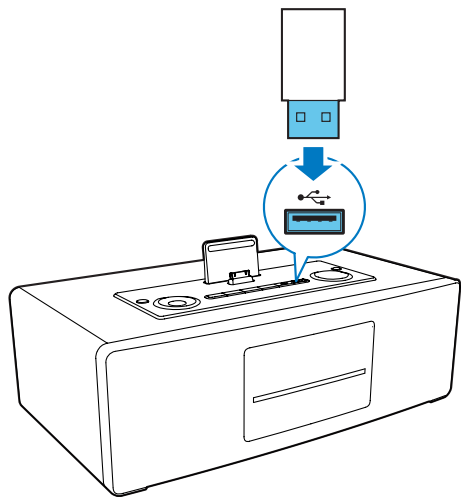
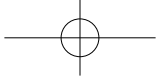
### Spill av fra USB



### Merknad

- Kontroller at USB-lagringenheten inneholder lydinnhold som kan spilles av.

- 1 Koble USB-lagringenheten til ⚡-kontakten.
- 2 Trykk på **USB** for å velge USB-kilden.
  - ↳ Det totale antallet spor som kan spilles av, vises.
  - ↳ Avspillingen starter automatisk.



- Trykk på ▲▼ for å åpne en mappe.
- Trykk på ◀▶ for å velge en fil.
- Trykk på ▶|| for å starte avspillingen.

---

## Hopp til et spor

For CD:

- 1 Trykk på ◀▶ for å velge et annet spor.
  - Du kan også velge et spor direkte ved å trykke på en knapp på det numeriske tastaturet.

For MP3-plater og USB:

- 1 Trykk på ▲▼ for å velge et album eller en mappe.
- 2 Trykk på ◀▶ for å velge neste/forrige spor eller fil.

---

## Spill av fra USB

Trykk på ▶|| under avspilling for å sette avspillingen på pause / fortsette avspillingen.

---

## Søke i et spor

- 1 Trykk på og hold nede ◀◀ / ▶▶ under avspilling.
- 2 Slipp for å gjenopprette normal avspilling.

---

## Vise avspillingsinformasjon

Trykk på **DISPLAY** gjentatte ganger under avspillingen for å velge forskjellig avspillingsinformasjon.

---

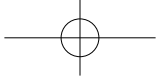
## Velge avspillingsalternativene repeat (gjenta) / shuffle (tilfeldig rekkefølge)

Slik velger du avspilling i gjentakelsesmodus:

- 1 Trykk på **MODE** gjentatte ganger under avspilling for å velge et gjentakelsesalternativ.
  - ↳ [Rep one]: spiller av det gjeldende sporet kontinuerlig.
  - ↳ [Rep all]: gjentar hele platen/programmet.

Slik velger du modus for avspilling i tilfeldig rekkefølge.

- 1 Trykk på **MODE** gjentatte ganger for å velge modus for avspilling i tilfeldig rekkefølge.
  - ↳ [SHUF]: Spor på hele platen spilles av i tilfeldig rekkefølge.
  - Du gjenoppretter normal avspilling ved å trykke på **MODE** flere ganger til det ikke vises noe alternativ for gjentakelse / tilfeldig rekkefølge.



#### Tips

- Under avspilling av gjentakelse / tilfeldig rekkefølge trykker du på **■** for å stoppe avspillingen og avbryte avspilling med gjentakelse / tilfeldig rekkefølge.
- Funksjon for tilfeldig rekkefølge er ikke tilgjengelig når programmerte spor spilles av.

---

## Programmere spor

Du kan programmere maks. 20 spor:

- 1** I CD/USB-modusen, i stoppstillingen, trykker du på **PROG** for å aktivere programmodusen.  
↳ [PROG] (program) og spornummer begynner å blinke.
- 2** For MP3-spor trykker du på **▲▼** for å velge et album.
- 3** Trykk på **I◀◀ / ▶▶I** for å velge et spornummer, og trykk deretter på **PROG** for å bekrefte.
- 4** Gjenta trinn 2 og 3 for å programmere flere spor.
- 5** Trykk på **▶▶II** for å spille de programmerte sporene.  
↳ Under avspilling vises [PROG] (program).
  - Slik sletter du programmet:  
Trykk på **■** én gang i stoppmodus eller to ganger under avspilling.  
↳ [PROG] fjernes fra displayet.

## 5 Justere lyden

---

### Justere volumet

Trykk på **VOL +/-** for å heve/senke volumet under avspilling.

---

### Velge en forhåndsinnstilt lydeffekt

Trykk på **DSC** flere ganger under avspilling for å velge:

- [POP] (pop)
- [JAZZ] (jazz)
- [CLASSIC] (klassisk)
- [ROCK] (rock)

---

### Velge en forhåndsinnstilt lydeffekt

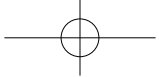
Trykk på **DBB** under avspillingen for å slå dynamisk bassforsterkning av eller på.

↳ Hvis DBB er aktivert, vises DBB.

---

### Slå av lyden

Under avspillingen trykker du på **⊗** for å dempe/gjenopprette høyttalerne.



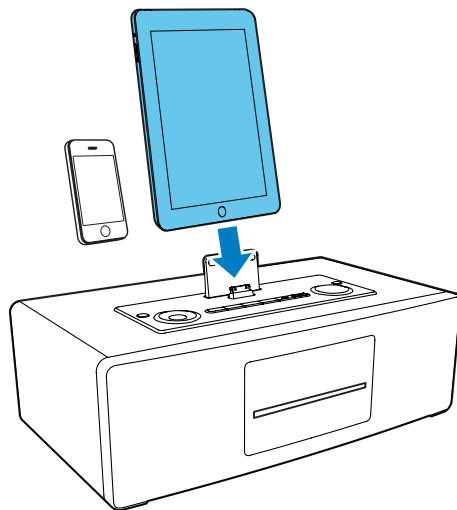
## 6 Spille av iPod/iPhone/iPad

Dette anlegget har en dokkingstasjon for iPod/iPhone/iPad. Du kan høre på lyd fra systemet som er satt i dokkingstasjonen, gjennom kraftige høyttalere.

### Kompatibel iPod/iPhone/iPad

Laget for Apple iPod-modeller med 30-pinners dokkingkontakt som følger:

- iPod touch (4. generasjon)
- iPod touch (3. generasjon)
- iPod touch (2. generasjon)
- iPod touch (1. generasjon)
- iPod nano (6. generasjon)
- iPod nano (5. generasjon)
- iPod nano (4t. generasjon)
- iPod nano (3. generasjon)
- iPod nano (2. generasjon)
- iPod nano (1. generasjon)
- iPhone 4S
- iPhone 4
- iPhone 3GS
- iPhone 3G
- iPhone
- iPad 2
- iPad

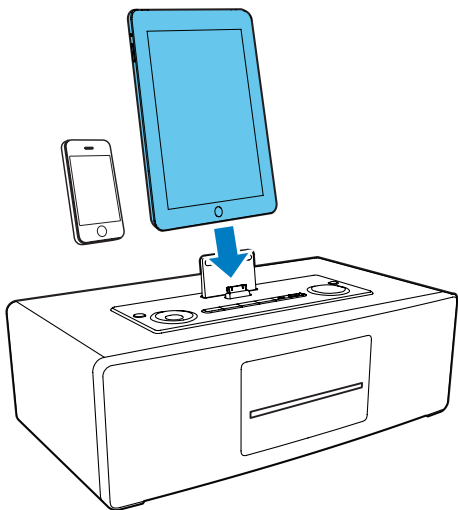
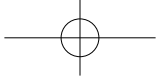


Norsk

- Trykk på ►|| for å sette avspillingen på pause / fortsette avspillingen.
  - Trykk på og hold nede ◀◀ / ▶▶ for å søke under avspilling, og slipp for å gjenopprette normal avspilling.
  - Trykk på ▲ / ▼ for å bla gjennom menyen.
  - Trykk på ►|| for å bekrefte et valg.
- ↳ Hvis det ikke trykkes på noen knapper i løpet av ti sekunder etter at det ble trykket på knappen MENU (MENY), går ►|| tilbake til å fungere som knappen for å spille av / stoppe midlertidig.

### Høre på iPod/iPhone/iPad

- 1 Trykk på knappen iPod på fjernkontrollen.
- 2 Sett i iPod/iPhone/iPad.
- 3 Spill av det valgte sporet på iPod/iPhone/iPad.



## Lade iPod/iPhone/iPad

Når anlegget er koblet til strøm, begynner iPod/iPhone/iPad i dokkingstasjonen å lade.

### ⋮ Merknad

- iPod med fargeskjerm, iPod classic og iPod med video er ikke kompatible med lading i dokkingstasjonen.

## 7 Høre på radio

### Høre på DAB (Digital Audio Broadcasts)

DAB (Digital Audio Broadcasting) gjør det mulig å sende digitale radiosendinger gjennom et nettverk av sendere. Det gir deg flere valgmuligheter, bedre lyd kvalitet og mer informasjon.

**Første gang** DAB-modus slås på.

- 1 Trykk på **SOURCE** på hovedenheten **gjentatte ganger for å velge DAB**.
  - ↳ Anlegget foretar et automatisk søk.
  - ↳ Alle tilgjengelige DAB-stasjoner lagres.
  - ↳ Radioen stiller seg inn på den første tilgjengelige stasjonen



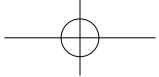
### Tips

- Et rektangel vises på displayet. Posisjonen til rektangelet angir signalstyrken. (Jo lengre til høyre, desto bedre er signalstyrken.)
- Hvis det for øyeblikket ikke finnes DAB-dekning, eller hvis DAB-signalet er for svakt der du befinner deg, blir ingen DAB-stasjon funnet, og meldingen [Service not available] (Tjenesten er ikke tilgjengelig) ruller over displayet.

### Stille inn en DAB-radiostasjon manuelt

- 1 I DAB-modus trykker du på **◀◀ / ▶▶** gjentatte ganger til ønsket stasjonsnavn vises.
- 2 Trykk på **ENTER** for å bekrefte valget.
  - ↳ Radioen stiller seg umiddelbart inn på den valgte stasjonen.
  - Om stasjonssymboler på displayet





Du vil trolig se symboler som vises før stasjonsnavnene, blant annet følgende:

- H: angir at stasjonen er en av de ti mest populære stasjonene basert på DAB-radioens overvåking.
- ?: angir at stasjonen for øyeblikket ikke er tilgjengelig eller ikke er aktiv.
- >> : angir at stasjonen er en primær stasjon med en sekundær tjeneste.
- << : angir at stasjonen er en sekundær stasjon.

## Programmere DAB-radiostasjoner manuelt

Du kan programmere maks. 30 forhåndsinnstilte DAB-radiostasjoner:

- 1 Still inn en DAB-stasjon.
- 2 Trykk på **PROG** på fjernkontrollen for å aktivere programmering.
- 3 Trykk på ▼ / ▲ på fjernkontrollen for å tilordne et tall (1–30) for forhåndsinnstillingen.
- 4 Trykk på **OK** for å bekrefte.



### Merknad

- Hvis en DAB-stasjon allerede er lagret på en forhåndsinnstillingsplass, vil den nye DAB-stasjonen som tilordnes denne plassen, overskrive den gamle DAB-stasjonen.
- Forhåndsinnstillinger for DAB-stasjoner overskriver ikke FM-forhåndsinnstillinger.

## Søke etter nye DAB-stasjoner

Nye stasjoner og tjenester legges regelmessig til i DAB-sendingen. Du må søke for å gjøre nye DAB-stasjoner og tjenester tilgjengelig på radioen.

I DAB-modus trykker du på **SCAN**.

- ↳ Enheten begynner å søke etter DAB-stasjoner.

## Høre på en forhåndsinnstilt DAB-radiostasjon

Trykk på ▲ / ▼ for å velge et forhåndsinnstillingstall på hovedenheten.

## Vise DAB-informasjon

På displayet for DAB-sending viser den første linjen stasjonsnavnet og den andre linjen viser tjenesteinformasjonen for den aktuelle stasjonen. Sju typer tjenesteinformasjon er tilgjengelig.

Trykk på **RDS/DISPLAY** gjentatte ganger for å bla gjennom informasjonen (hvis tilgjengelig).

- ↳ Dynamisk etikettsegment (DLS)
- ↳ Programtype (PTY)
- ↳ Gruppenavn
- ↳ Tid
- ↳ Kanal og frekvens
- ↳ Bit hastighet og lydstatus
- ↳ Hastighet for signalfeil

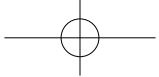


### Tips

- Hvis du ønsker å vise bildeinformasjon om DAB-stasjoner, kan du laste ned og installere den gratis appen Digital Radio fra App Store på iPod touch / iPhone / iPad.

## Bruke DAB-menyen

- 1 Trykk på **MENU** i DAB-modus for å gå til DAB-menyen.
  - ↳ Det første oppsettsalternativet **[Station list]** vises.
- 2 Trykk på ◀◀ / ▶▶ for å bla gjennom menyalternativene:
  - **[Station list]**
  - **[Full scan]**
  - **[Manual tune]**
  - **[DRC]**
  - **[Prune]**
  - **[System]**



- 3 Trykk på **ENTER** for å velge et alternativ.
- 4 Gjenta trinnene 2–3 hvis undermenyen er tilgjengelig under ett alternativ.

### Fullstendig skanning

Fullstendig skanning brukes til å utføre DAB-radiosøk med stor rekkevidde.

- 1 Trykk på **MENU** i DAB-modus for å gå til menyalternativene.
- 2 Trykk på **◀◀ / ▶▶** gjentatte ganger til [**Full scan**] vises.
- 3 Trykk på **▶▶** for å bekrefte valget.  
↳ Fullstendig søk starter automatisk.

### Manuell innstilling

Med denne funksjonen kan du stille inn en bestemt kanal/frekvens manuelt. I tillegg til å justere antennen for å få bedre radiomottak, kan du også oppnå optimalt mottak ved hjelp av denne funksjonen.

- 1 Trykk på **MENU** i DAB-modus for å vise alternativet [**Manual tune**].
- 2 Trykk på **ENTER** for å bekrefte valget.  
↳ En kanal og den tilhørende frekvensen vises på displayet.
- 3 Trykk på **◀◀ / ▶▶** flere ganger til ønsket kanal/frekvens vises.
- 4 Trykk på **ENTER** for å bekrefte valget.



### Tips

- Du kan trykke på **RDS/DISPLAY** for å endre tjenesteinformasjonen på displayet.
- Du kan justere antennens posisjon slik at signalstyrken blir optimal.

### Dynamisk rekkevidde-kontroll (DRC)

DRC legger til eller fjerner en kompensasjonsgrad når det gjelder forskjeller i dynamisk rekkevidde mellom radiostasjoner.

Det er tre nivåer av kompensasjon:

- [**DRC Off**]: Ingen kompensasjon brukes. (standard)
- [**DRC Low**]: Maksimal kompensasjon brukes.

- [**DRC High**]: Middels kompensasjon brukes.
- 1 Trykk på **MENU** i DAB-modus for å gå til menyalternativene.
  - 2 Trykk på **◀◀ / ▶▶** gjentatte ganger til [**DRC**] vises.
  - 3 Trykk på **ENTER** for å åpne undermenyen.  
↳ Det gjeldende DRC-nivået vises på første linje.
  - 4 Trykk på **◀◀ / ▶▶** for å velge en DRC-verdi  
↳ [**DRC Off**], [**DRC Low**] og [**DRC High**] vises på den andre linjen.
  - 5 Trykk på **▶▶** for å bekrefte valget.  
↳ Du skal umiddelbart kunne høre kompresjonsforskjellen.



### Merknad

- Den beste måten å finne ut hvilken av disse innstillingene for DRC-verdi som passer deg best, er å prøve dem ut på forskjellig kildemateriale.

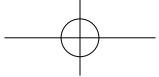
### Fjern

Dette alternativet gir en liste over aktive stasjoner og fjerner stasjoner som er på listen, men som ikke leverer noen tjeneste der du bor, fra tjenestelisten. Disse ugyldige stasjonene i tjenestelisten er merket med et spørsmålstegn (?) foran stasjonsnavnet.

- 1 Velg Fjern stasjoner; og trykk på **▶▶**.  
↳ Alle stasjoner som er merket med et spørsmålstegn, slettes fra tjenestelisten.

### System

- [**Factory reset**]: Tilbakestiller alle innstillingene for denne enheten til fabrikkinnstilling. Trykk på **▶▶** for å bekrefte tilbakestillingen.
- [**SW version**]: Viser programvareversjonen til enheten.



## Høre på FM-radio

### Stille inn en radiostasjon

- 1 Trykk på **TUNER** for å velge FM.
- 2 Trykk på **◀◀ / ▶▶** for å stille inn en bestemt frekvens.  
↳ Avspillingen starter automatisk.



#### Tips

- Du kan trykke på **MODE/SCAN** for å stille inn neste stasjon med sterke mottakssignaler automatisk.

### Programmere radiostasjoner automatisk

Du kan programmere maks. 30 forhåndsinnstilte radiostasjoner (FM).

Trykk på og hold nede **MODE/SCAN** i tunermodus for å aktivere automatisk programmeringsmodus.

- ↳ Alle tilgjengelige stasjoner programmeres.
- ↳ Den første programmerte radiostasjonen sender automatisk.

### Programmere radiostasjoner manuelt



#### Merknad

- Du kan programmere maks. 30 forhåndsinnstilte radiostasjoner.

- 1 Still inn en radiostasjon.
- 2 Trykk på **PROG** for å aktivere programmeringsmodus.
- 3 Trykk på **▲ / ▼** for å tilordne et tall (1 til 30) til denne radiostasjonen, og trykk på **PROG** for å bekrefte.  
↳ Det forhåndsinnstilte tallet og frekvensen til den forhåndsinnstilte radiostasjonen vises.

- 4 Gjenta de forrige trinnene for å programmere andre stasjoner.



#### Merknad

- Du kan overskrive en programmert stasjon ved å lagre en annen stasjon på samme sted.

### Velge en forhåndsinnstilt radiostasjon

Trykk på **▲ / ▼** i tunermodus for å velge et forhåndsinnstilt tall.



#### Tips

- Plasser antennen så langt unna TV-apparater, videospillere eller andre strålingskilder som mulig.
- Du oppnår optimalt mottak hvis du trekker antennen helt ut og justerer posisjonen.

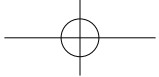
### FM-stasjoner med RDS

RDS (Radio Data System) er en tjeneste som gjør FM-stasjoner i stand til å sende tilleggsinformasjon sammen med de vanlige FM-radiosignalene.

Hvis du hører på en FM-stasjon med RDS-signal, vises "RDS".

#### Vise RDS-informasjon

- 1 Still inn ønsket RDS-radiostasjon på FM-båndet.
- 2 Trykk på **RDS/DISPLAY** på fjernkontrollen gjentatte ganger for å bla gjennom følgende informasjon (hvis tilgjengelig):
  - Radiotekstmelding
  - Programtype (for eksempel nyheter, sport ...)
  - Frekvens
  - Stereo-/monomodus
  - Tid
  - Dato



## ☰ Merknad

- [NO Radio Text], [NO PTY], [NO Name], [Mono], [00:00:00] eller [0-0-0000] vises hvis RDS-signal ikke er tilgjengelig.

## Tilbakestill til fabrikkinnstilling

- 1 Trykk på **MENU** i DAB-/FM-modus for å gå til menyalternativene.
- 2 Trykk på **◀◀ / ▶▶** gjentatte ganger til **[System]** vises på displayet.
- 3 Trykk på **▶▶** for å få tilgang til systemmenyen.  
↳ **[Factory Reset]** vises.
- 4 Trykk på **▶▶** for å åpne menyen for tilbakestilling til fabrikkinnstillinger.  
↳ Displayet viser alternativene **[Yes]** og **[No]** under **[Factory Reset]**.
- 5 Trykk på **◀◀ / ▶▶** for å velge **[Yes]**.
- 6 Trykk på **▶▶** for å bekrefte tilbakestilling av DAB/FM til fabrikkinnstilling.

## 8 Andre funksjoner

### Stille inn sleep timer

Dette anlegget kan gå til standby automatisk etter en angitt tid.  
Trykk på **SLEEP** gjentatte ganger når anlegget er slått på, for å velge en angitt tid (i minutter).  
↳ Når sleep timer er aktivert, vises **zZ**.

#### Slik deaktiverer du sleep timer

Trykk på **SLEEP** gjentatte ganger til **OFF** vises.  
↳ Når sleep timer er deaktivert, forsvinner **[SLEEP]** (dvale) **zZ** fra displayet.

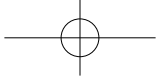
### Stille inn alarm-timer

Denne enheten kan brukes som alarmklokke. Platen/radioen/USB-enheten/iPod-spilleren er aktivert til å spilles av på et forhåndsinnstilt tidspunkt.

## ☰ Merknad

- Kontroller at du har stilt inn klokken riktig.

- 1 Trykk på **⏻** for å gå til standbymodus.
- 2 Trykk på og hold nede **SLEEP/TIMER** i mer enn to sekunder.  
↳ Du blir bedt om å velge kilde.
- 3 Trykk på **CD**, **iPod**, **TUNER**, **DAB** eller **USB** for å velge en kilde.
- 4 Trykk på **SLEEP/TIMER** for å bekrefte.  
↳ Tallene på klokken vises.  
↳ Timetallene begynner å blinke.
- 5 Trykk på **▲ / ▼** for å stille inn timene.



- 6 Trykk på **SLEEP/TIMER** for å bekrefte.  
↳ Minuttallene begynner å blinke.
- 7 Trykk på **▲ / ▼** for å stille inn minuttene.  
↳ Timeren er stilt inn og aktivert.  
↳  $\emptyset$  vises.

## Aktivere og deaktivere alarm-timer

- 1 Sett systemet i standby-modus.
- 2 Trykk på **TIMER** gjentatte ganger for å aktivere eller deaktivere timeren.  
↳ Hvis timeren er aktivert, vises  $\emptyset$ .  
↳ Hvis timeren er deaktivert, forsvinner  $\emptyset$  fra displayet.



### Merknad

- Hvis DISC/USB/iPod-kilde er valgt, og sporet ikke kan spilles av, aktiveres tunerens automatisk.

## Spill av fra en ekstern enhet

Du kan også lytte til en ekstern lydenhet via denne enheten.

- 1 Trykk på **USB/MP3 LINK** for å velge kilden for MP3-koblingen.
- 2 Koble den medfølgende kabelen for MP3-koblingen til:
  - jack-kontakten **MP3 LINK** (3,5 mm) på enheten.
  - jack-kontakten for hodetelefoner på en ekstern enhet.
- 3 Begynn å spille av enheten (se brukerhåndboken for enheten).

## 9 Produktinformasjon



### Merknad

- Produktinformasjon kan endres uten varsel.

## Spesifikasjoner

### Forsterker

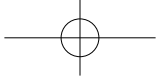
Anslått utgangseffekt	2 X 15 W RMS
Frekvenssvar	60 Hz–16 kHz, $\pm$ 3 dB
Signal-til-støy-forhold	> 65 dBA
Aux-inngang	0,5 V RMS 20 kohm

### Plate

Lasertype	Halvleder
Platediameter	12 cm / 8 cm
Plater som støttes	CD-DA, CD-R, CD-RW, MP3-CD
Audio DAC	24 biter / 44,1 kHz
Total harmonisk forvrengning	< 1 %
Frekvenssvar	60 Hz–16 kHz (44,1 kHz)
S/N-forhold	> 65 dBA

### Tuner

Innstillingsområde	FM: 87,5–108 MHz, DAB: 174,92– 239,20 MHz
Innstillingsnett	50 KHz
DAB-sensitivitet - EN50248	< -95 dbm



Total harmonisk forvrengning	< 2 %
Signal-til-støy-forhold	> 50 dB
Antall forhåndsinnstillinger	30 (FM) 30 (DAB)

## Høytalere

Høytallerimpedans	4 ohm
Høytalerdriver	2 X 3" heldekkende
Følsomhet	> 82 dB/m/W

## Generell informasjon

Vekselstrøm	Inngang: 100–240 V~, 50/60 Hz
Effektforbruk i driftsmodus	30 W
USB Direct	Versjon 2.0/1.1
Mål	
- Hovedenhet (B x H x D)	380 x 165 x 227 mm
Vekt	
- Hovedenhet	4,19 kg

## Vedlikehold

### Rengjøre kabinettet

- Bruk en myk fuktig klut med et mildt rengjøringsmiddel. Ikke bruk rengjøringsmidler som inneholder alkohol, sprit, ammoniakk eller etsende stoffer.

### Rengjøre plater

- Rengjør en plate med en rengjøringsklut hvis den blir skitten. Tørk av platen fra midten og utover.



- Midler som benzen, tynner, vanlige rengjøringsmidler eller antistatisk spray til analoge plater må ikke benyttes.

### Rengjøre platelinsen

- Etter langvarig bruk kan skitt eller støv samle seg på platelinsen. Rengjør platelinsen med Philips CD Lens Cleaner eller et annet kommersielt rengjøringsmiddel for å få optimal avspillingskvalitet. Følg instruksjonene for rengjøringsmiddelet.

## Informasjon om USB-spillbarhet

### Kompatible USB-lagringenheter:

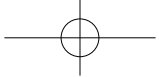
- USB-flash-minne (USB 2.0 eller USB 1.1)
- USB-flash-spillere (USB 2.0 eller USB 1.1)
- minnekort (krever kortleser for å fungere med dette anlegget)

### Støttede formater:

- USB- eller minnefilformat FAT12, FAT16, FAT32 (sektorstørrelse: 512 byte)
- MP3-bithastighet (datahastighet): 32–320 kbps og variabel bithastighet
- Mappe som inneholder maks. 8 nivåer
- Antall album/mapper: maks. 99
- Antall spor/titler: maks. 999
- ID3-tag v. 2.0 eller senere
- Filnavn i Unicode UTF8 (maks. lengde: 128 byte)

### Ikke-støttede formater:

- Tomme album: Et tomt album er et album som ikke inneholder MP3-filer, og som ikke vises på displayet.
- Det hoppes over filformater som ikke støttes. For eksempel blir Word-



dokumenter (.doc) eller MP3-filer med filnavnet .dlf ignorert og ikke spilt av.

- AAC-, WAV-, PCM-lydfiler
- DRM-beskyttede WMA-filer (\*.wav, \*.m4a, \*.m4p, \*.mp4, \*.aac)
- WMA-filer i format uten datatap (lossless)

## MP3-plateformater som støttes

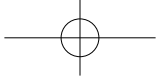
- ISO9660, Joliet
- Maks. antall titler: 512 (avhengig av lengden på filnavnet)
- Maks. antall album: 255
- Samplingsfrekvenser som støttes: 32 kHz, 44,1 kHz, 48 kHz
- Bithastigheter som støttes: 32–256 (kbps), variable bithastigheter

SOCIAL	Samfunnsspørsmål
RELIGION	Religion
PHONE IN	Innringing
TRAVEL	Reise
LEISURE	Fritid
JAZZ	Jazzmusikk
COUNTRY	Country-musikk
NATION M	Nasjonal musikk
OLDIES	Gamle klassikere
FOLK M	Folkemusikk
DOCUMENT	Dokumentar
TES	Alarmtest
ALARM	Alarm

Norsk

## RDS-programtyper

NO TYPE	Ingen RDS-programtype
NYHETER	Nyhetstjenester
AFFAIRS	Politikk og aktualiteter
INFO	Spesielle informasjonsprogrammer
SPORT	Sport
EDUCATE	Utdanning og avansert læring
DRAMA	Radiohørespill og litteratur
CULTURE	Kultur; religion og samfunn
SCIENCE	Vitenskap
VARIED	Underholdningsprogrammer
POP M	Popmusikk
ROCK M	Rockemusikk
MOR M	Lett musikk
LIGHT M	Lett klassisk musikk
CLASSICS	Klassisk musikk
OTHER M	Spesielle musikkprogrammer
WEATHER	Vær
FINANCE	Finans
CHILDREN	Barneprogrammer



# 10 Feilsøking



## Advarsel

- Fjern aldri dekselet på dette apparatet.

Du må aldri forsøke å reparere systemet selv hvis du fortsatt vil beholde garantien. Hvis det oppstår problemer når du bruker dette apparatet, bør du kontrollere de følgende punktene før du ber om service. Hvis problemet ikke blir løst, bør du gå til Philips' webområde ([www.philips.com/support](http://www.philips.com/support)). Når du kontakter Philips, må du sørge for at apparatet er i nærheten, og at modellnummeret og serienummeret er tilgjengelig.

### Ikke strøm

- Kontroller at strømkontakten til enheten er ordentlig tilkoblet.
- Kontroller at strømuttaket har strøm.
- Som en strømsparingsfunksjon slår systemet seg av automatisk 15 minutter etter at avspillingen tar slutt og ingen kontroller har blitt brukt.

### Ingen lyd

- Juster volumet.

### Enheten svarer ikke

- Ta ut støpselet og sett det inn igjen, og slå deretter på enheten på nytt.

### Fjernkontrollen virker ikke

- Før du trykker på en funksjonsknapp, må du velge den riktige kilden med fjernkontrollen i stedet for hovedenheten.
- Reduser avstanden mellom fjernkontrollen og enheten.
- Sett inn batteriene med polene riktig (tegnene +/-) som vist.
- Skift ut batteriene.
- Rett fjernkontrollen direkte mot sensoren foran på enheten.

### Ingen plate funnet

- Sett inn en plate.

- Kontroller om platen er satt inn med den trykte siden vendt inn.
- Vent et øyeblikk til fukt kondensen på linsen er borte.
- Sett inn en ny plate, eller rengjør platen.
- Bruk en fullført CD eller en riktig formatert plate.

### Noen filer i USB-enheten kan ikke vises

- Antallet mapper eller filer på USB-enheten har overskredet en bestemt grense. Dette er ikke en feil ved utstyret.
- Formatene på disse filene støttes ikke.

### USB-enheten støttes ikke

- USB-enheten er ikke kompatibel med enheten. Prøv en annen.

### Radiosignalet er svakt

- Øk avstanden mellom enheten og TVen eller videospilleren.
- Trekk FM-antennen helt ut, og juster den.

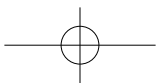
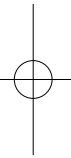
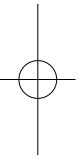
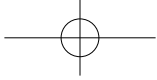
### Timeren fungerer ikke

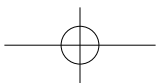
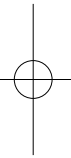
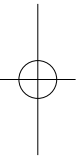
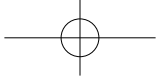
- Still klokken riktig.
- Slå på timeren.

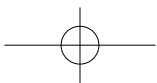
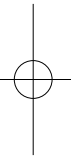
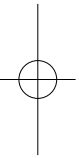
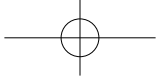
### Innstillingen for klokken/timeren er slettet

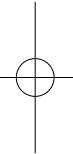
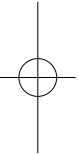
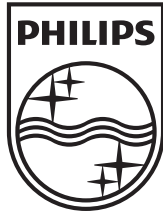
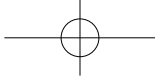
- Strømtilførselen har blitt forstyrret, eller strømledningen har blitt koblet fra.
- Nullstill klokken/timeren.











Specifications are subject to change without notice  
2013 © WOOX Innovations Limited. All rights reserved.  
Philips and the Philips' Shield Emblem are registered trademarks of Koninklijke Philips N.V.  
and are used by WOOX Innovations Limited under license from Koninklijke Philips N.V.



DCB852\_10\_UM\_V2.0

